

ДАЧНЫЙ СПЕЦ

№ 2 (февраль)

2021

Защита сада

• САД • ОГОРОД • ЦВЕТНИК

12+

**ОБОРОНЯЕМ
УЧАСТОК**

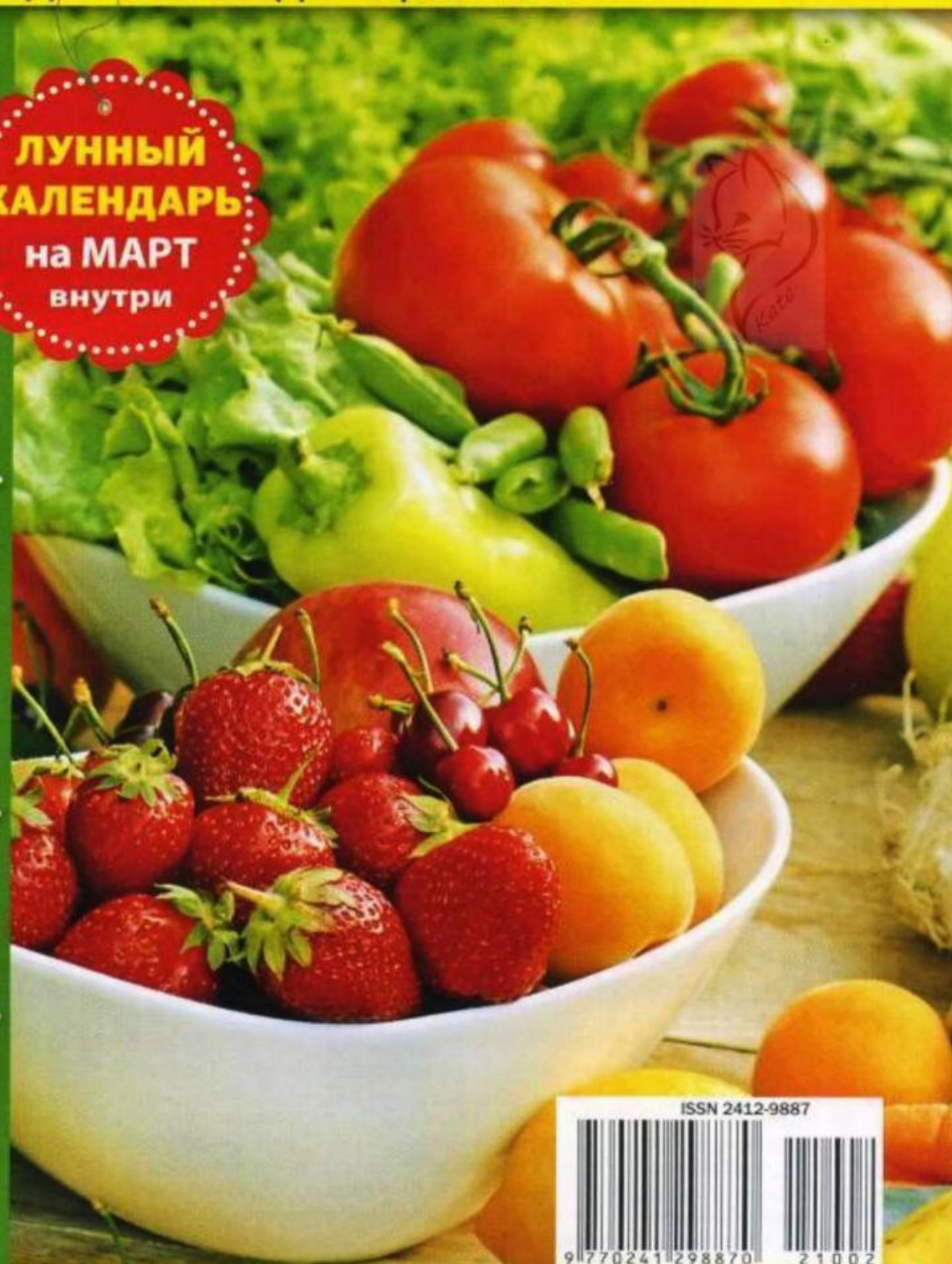
**МАСЛЯНЫЙ
КАПКАН
ДЛЯ ТЛИ**

**СОХРАНИМ
ЗДОРОВЬЕ
ОГУРЦА
И ТОМАТА**

**МИФЫ
О ЛИШАЙНИКЕ**

**НА ЗАЩИТЕ
КРАСОТЫ
ЦВЕТОВ**

**ЛУННЫЙ
КАЛЕНДАРЬ
на МАРТ
внутри**



ISSN 2412-9887



9 770241 298870 2 1002

ПОДПИСНОЙ ИНДЕКС В КАТАЛОГЕ «ПОЧТА РОССИИ» П2960

Спецпредложение
Скидка

50%

Спецпредложение
Скидка

50%



- Соковыжималка
- Крупная терка
- Нарезка помидорами



Механический комбайн «Здоровье»

В комплекте: терка с двумя стальными насадками (шинковка и терка), шнековая соковыжималка, стальная отстегивающаяся ручка, пластиковая съемная ручка, давилка, инструкция. Материал: пластик, нерж. сталь. Размер упаковки: 27х20,5х15,5 см. КНР. Лот 136 9360

~~2990~~ р.

СКИДКА 50%

1490 р.

ВАШ ПОДАРОК за заказ от 890 р.!

Набор из 3 стеклянных емкостей

Материал: стекло, пластик. Размеры: 0,36 л – Ø12,5 см; 0,23 л – Ø10 см; 0,13 л – Ø9 см. Подходят для посудомоечной машины и микроволновки. Рисунок в ассортименте. КНР.



Подушка декоративная, 2 шт.

Роскошные кошечки украсят Ваш дом! Материал: атлас (100% п/э), Р-р: 35х35 см. Россия. Комплект подушек «Сибирская королева» Лот 138 7496

~~1580~~ р.

2=1

790 2 шт. р.



Анатомическая подушка, 2 шт.

Обеспечит правильное положение головы – больше никакого храпа и ломоты в теле! Материал верха: тафета. Наполнитель: полиэфирное синтетическое волокно. Размер: чехол 50х60 см. Россия. Лот 131 4920

2=1

790 2 шт. р.



Набор полотенец «Неделя», 8 шт.

Вафельные полотенца с днями недели и рецептами популярных блюд! Материал: 100% хлопок. Размер: 35х60 см. Россия. Лот 137 5318

8 шт.

СКИДКА 50%

~~990~~ р. **490** р.

МОЙ МИР
moymir.ru

Звонок по России и с городского, и с мобильного **БЕСПЛАТНЫЙ**

8-800-250-21-76

код заказа:
PM-21-310-MH

Минимальная сумма заказа составляет 400 рублей без учета сервисного сбора. Сервисный сбор, стоимость доставки и пересылка перевода наложенным платежом оплачиваются дополнительно. Сервисный сбор составляет 99 руб. Стоимость почтовой доставки соответствует тарифам ФГУП «Почта России». Стоимость пересылки перевода наложенным платежом соответствует 2% от суммы перевода, но не менее 50 руб. Продавец: ООО «Мой Мир», ОГРН 1197746473451, адрес: РФ, 105523, город Москва, Щелковское шоссе, дом 100, корпус 1, офис 3090. Товар, требующий сертификации, сертифицирован. Гарантийный срок и срок службы в данном товарном предложении не более 1 года (если не указан иной срок). Срок годности в данном предложении – не более 1 года (если не указан иной срок). Предложение действительно до 30.06.2021 г. при условии наличия товара на складе. Цена предложения действительна только при заказе по телефону и указании кода PM-21-310-MH. Реклама.



ДАЧНЫЙ СПЕЦ

ЗАЩИТА САДА
САД • ОГОРОД • ЦВЕТНИК

Содержание

САД

- СТР. **4** **Губит деревья не климат, губит деревья пила**
Какие последствия повлечет неправильная обрезка плодовых
- 8** **Корпорация монстров**
Как дать отпор слизням и улиткам
- 12** **Виноградная чума боится темноты**
Проверенный способ уберечь лозу от виноградной тли
- 16** **Готовим очиститель – берегись, вредитель!**
Обработки сада против зимующих вредителей и возбудителей болезней
- 18** **Масляный капкан для тли**
Мероприятия для защиты плодовых культур
- 22** **Сорняки выдали ведьмину метлу**
Израстание малины: причины появления и меры борьбы
- 24** **Сад с лишайниками или без?**
Лишайник на деревьях – признак хорошей экологии. Миф или реальность?
- 26** **Куда улетели пчелы?**
В чем причина исчезновения в садах трудолюбивых насекомых-опылителей

ОГОРОД

- 36** **Чтобы лекарство не стало ядом**
Правила безопасного применения химических препаратов
- 40** **Чем август угрожает огороду**
Опасные болезни огурца и томата
- 46** **Кто как обороняет участок**
Как дачники оберегают участки от заморозков и вредителей
- 48** **Мульча – природный автополив**
Метод природного земледелия, повышающий защитные свойства растений
- 52** **Сохранили здоровье огурцов**
Какой укрывной материал лучше уберезет от холода
- 54** **Готовь грызунам стеклянный капкан**
Как прогнать земляную крысу

ЦВЕТНИК

- 56** **Если лето будет мокрым**
Стратегия цветовода в холодное и дождливое лето
- 60** **Силы календулы сильно преувеличены?**
Растения, которые смогут защитить овощные грядки

© «Дачный спец» № 2 (65) 2021

ЗАЩИТА САДА:
сад, огород, цветник

Журнал зарегистрирован Федеральной службой по надзору в сфере связи, информационных технологий и массовых коммуникаций, регистрационный номер ПИ № ФС77-77756 от 29 января 2020 г. Издается с октября 2015 г.

Учредитель, редакция и издатель:

© ООО «Издательская группа «КАРДОС»
Генеральный директор Вавилов А. Л.

Адрес редакции:

РФ, 127018, г. Москва, ул. Полковая, д. 3, стр. 4.
e-mail: ds@kardos.ru

Адрес издателя:

РФ, 111675, г. Москва, ул. Святоозерская,
д. 13, этаж 1, пом. VII, ком. 4, оф. 4

Главный редактор Идрисова А. М.
тел. 8 (495) 721-50-97

Заместитель главного редактора
Дарья Князева

Дизайнер Наталья Кравчук

Заместитель генерального директора
по дистрибуции Ольга Завьялова
тел. 8 (495) 933-95-77, доб. 220,
e-mail: distrib@kardos.ru

Заместитель генерального директора
по рекламе и PR Алла Дандыкина
тел. 8 (495) 792-47-73

Менеджер по подписке Ирина Гришина
тел. 8 (495) 933-95-77, доб. 237

Над номером работали:

А. Ахатов, В. Дадькин, В. Железов, В. Защитина,
И. Иванова, Г. Раслопов, П. Траннуа, Д. Чугуев

Дата выхода в свет: 19.02.2021 г.

Дата производства: 17.02.2021 г.

Подписной индекс **П2960** в каталоге
«ПОЧТА РОССИИ» и на сайте
<https://podpiska.pochta.ru>

Отпечатано в типографии

ООО «Типографский комплекс «Девиз»,
195027, Санкт-Петербург, ул. Якорная,
д. 10, корп. 2, литер. А, пом. 44
Заказ № ДБ-629. Тираж 297 800 экз.

Рекомендованная цена в розницу 28 рублей
Журнал для читателей 12+. Объем 3 п.л.

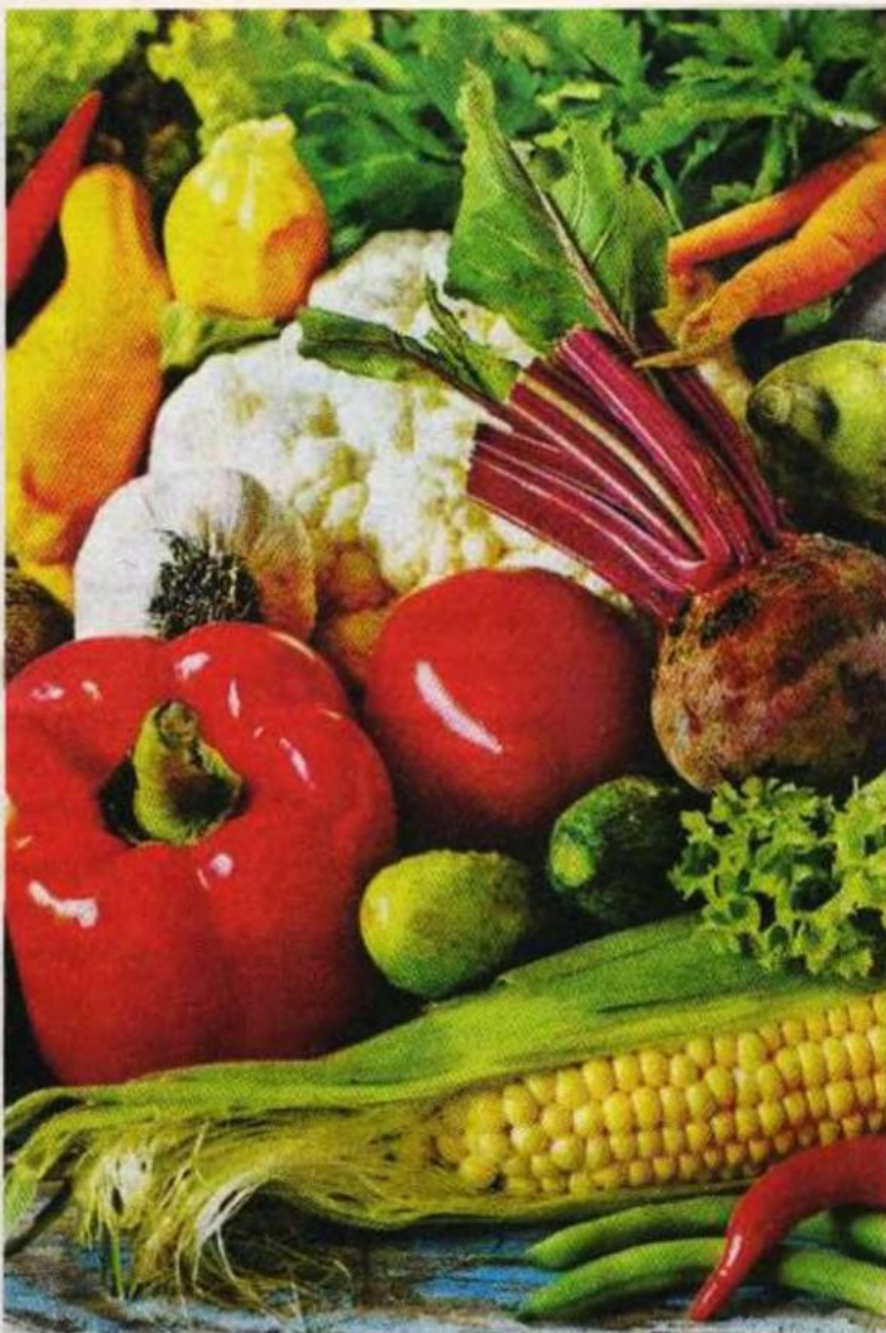
Фото предоставлены Shutterstock/FOTODOM

Сайт журнала dacha.kardos.media

Редакция не несет ответственности за достоверность содержания рекламных материалов. Редакция имеет право публиковать любые присланные в свой адрес произведения, обращения читателей, письма, иллюстрационные материалы. Факт пересылки означает согласие их автора на использование присланных материалов в любой форме и любым способом в изданиях ООО «Издательская группа «КАРДОС».

Воспроизведение, в том числе запись и репродуцирование на электронном носителе, переработка, доведение до всеобщего сведения полностью или частично журнала «Дачный спец», в том числе статей, фотографий, иллюстраций, дизайн-макета, запрещено без письменного согласования редакцией и/или издателем.

■ ОТ РЕДАКЦИИ

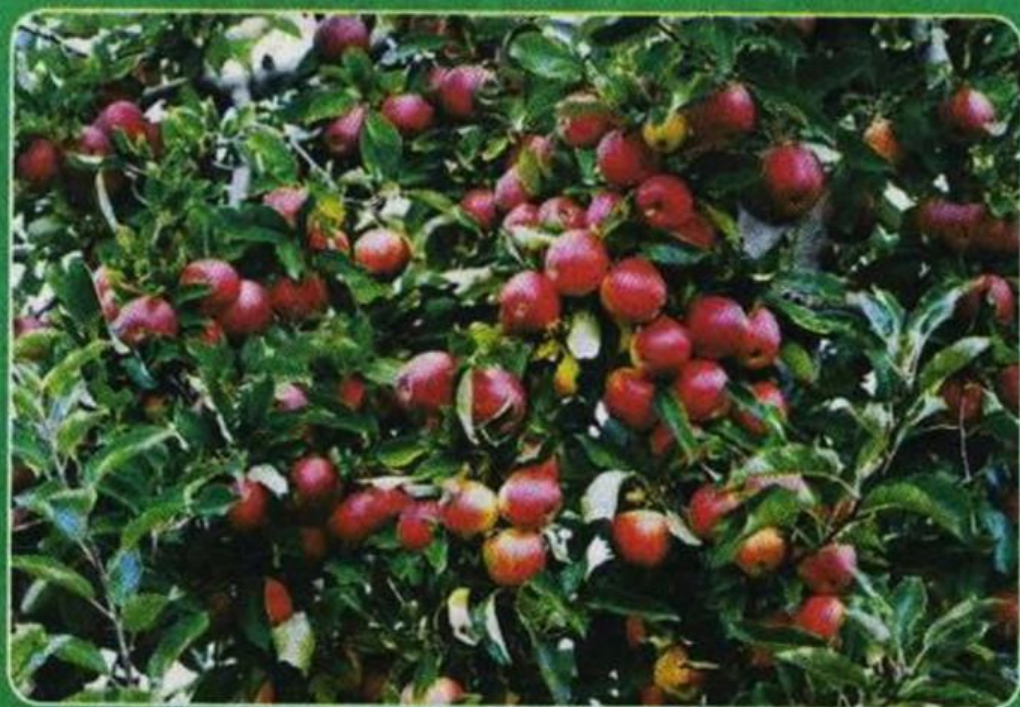


Дорогие читатели!

Грядет новый дачный сезон, и его хочется встретить во всеоружии, ведь недруги сада, огорода и цветников не дремлют. Новый выпуск «Дачного спеца» посвящен методам борьбы с болезнями и вредителями, которые эффективны именно весной. Также мы рассмотрим способы сохранения урожая в разных погодных условиях.

Редакция журнала «ДАЧНЫЙ СПЕЦ» желает вам успешного открытия посевного сезона!

САД

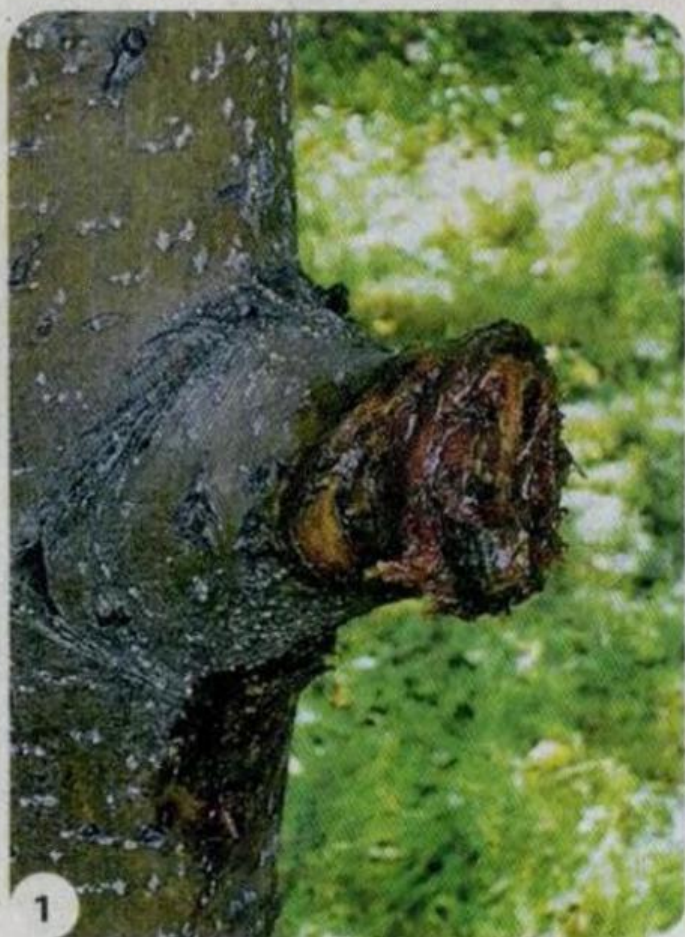


- Масляный капкан для тли
- Виноградная чума боится темноты
- Корпорация монстров



Губит деревья **не климат,** губит деревья **пила**

Никакими ухищрениями вы не получите урожай больше, чем заложено в программе дерева. А вот искалечить его ничего не стоит. Миллиард лет деревья выживали в самых жестких условиях. Природа довела их до совершенства – иначе бы они не выжили. Но современные садоводы вздумали «улучшить» растения с помощью пилы и секатора, часто прочитав пару книг



Северные регионы не прощают глупостей! Агротехника обрезки деревьев пришла в северные регионы из южных стран. Там, на «югах» деревья после обрезки тут же залечивают раны и дальше растут (благоприятные условия позволяют).

На **фото 1** вы видите, как делают самую обычную обрезку садоводы, которые никогда и ничего не читали. Ну ладно бы «садовод» отрезал именно сухую ветку. Так нет же, собственными руками пилил по живому! Изувеченные деревья не всегда умирают сразу. Но все же умирают, когда «безобидная» рана превращается в страшное дупло, **фото 2**. Именно в этой стадии новичок спохватывается, читает литературу, облегченно вздыхает и рану... бетонирует.



Ну а те садоводы, кто вначале читает, а только потом режет, отрезают ветку целиком, так как вся литература советует делать так называемую «обрезку на кольцо», **фото 3**. Принято считать, что уж эта-то, «грамотная» рана, зажила!

Я считаю, что незаживающие раны никто не связывает с коротким веком дерева, гибелью миллионов деревьев из-за аномально тяжелых зим и болезней (попадание инфекций через раны, ослабление иммунитета). Переубедить авторитетов, пропагандирующих опасный агроприем, «обрезку на кольцо», мне не удастся.

Любая «обрезка на кольцо» на штамбе и скелетных ветках уменьшает морозостойкость и зимостойкость дерева в целом и, соответственно, жизнь дерева или убивает его. Проникшая ин-

фекция, начавшаяся гниль коры вокруг ранки, «пробка» мертвой древесины внутри ствола – все ставит крест на здоровье и долголетию. На юге эти ошибки сглаживаются благоприятным климатом. В северных регионах они смертельны!



ДЛИТЕЛЬНЫЕ НАБЛЮДЕНИЯ ЗА ИСКАЛЧЕННЫМИ ДЕРЕВЬЯМИ ПРИВЕЛИ МЕНЯ К ВЫВОДУ: ОНИ НЕ ПОГИБАЮТ ПОСТЕПЕННО, СЛАБЕЯ ГОД ЗА ГОДОМ. НАОБОРОТ! ДАЮТ НЕОБЫЧАЙНО БОЛЬШОЙ УРОЖАЙ, А ПОТОМ ВНЕЗАПНО УМИРАЮТ



Последствия обрезки

Далее – примеры из жизни изувеченных плодовых деревьев. Рана на абрикосе, **фото 4**, не зажила за 10 лет, а только увеличивалась с ростом дерева.

Отрезав живую ветку, можем получить фактически раковую опухоль, **фото 5**. Ведь это отверстие для мороза и инфекций. Небольшие раны тоже пусть медленнее, но разрушают кору.

Даже маленькая рана служит воротами в организм дерева для мороза и инфекций, **фото 6**.

А теперь познакомьтесь с трутовиком, **фото 7**. Это падальщик, на здоровых деревьях вы его не найдете. Это неперенный спутник, сожигатель и пожиратель деревьев, изувеченных природными катаклизмами или неумелыми садоводами.

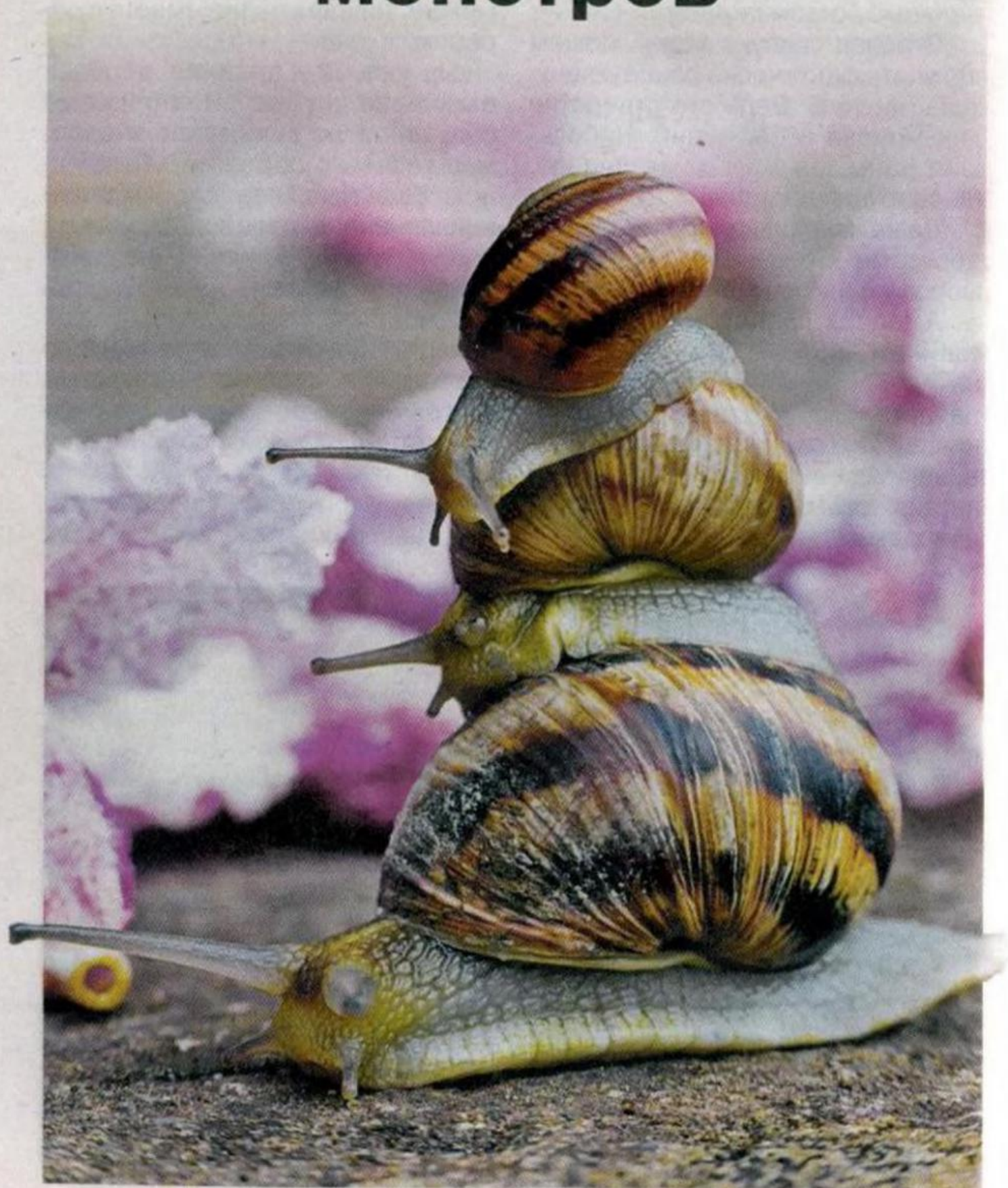
Уничтожать его бесполезно, друзья. То, что вы видите на фотографиях – это только внешнее проявление. Сам-то гриб (грибница) внутри (**фото 8**), и выжечь его можно, только спалив вместе с деревом.

На юге, как правило, деревья выживают, а у нас? Повторю еще раз: никто не связывает внезапную гибель с обрезкой «на кольцо». Еще бы. Ведь годом ранее искалеченное дерево дало такой урожай! Ну и, конечно же, объяснение простое – перегруз урожая виноват. А перегруз-то откуда взялся?! Да просто дереву не до сохранения собственной жизни. Ему бы успеть оставить после себя потомство! Ценой собственной жизни.

*Валерий Железов,
г. Саяногорск*



Корпорация МОНСТРОВ



Прошлогоднее дождливое лето в Подмосковье привело к тому, что слизни и улитки уничтожили всходы овощных растений, словно саранча. Они «обчистили» грядки с огурцами, перцем, горохом. Затем стали верхолазами – были замечены даже на малине и ветках яблони. Как же усмирить этих монстров?

Интересно, что слизни и улитки до прошлого сезона у нас считались рядовыми среди других вредителей. В справочниках по защите растений написано: слизни днем малоподвижны, прячутся от света под укрытиями и только с наступлением темноты повреждают растения. Как бы не так! Прошлым летом они стали пастись в наших угодьях круглосуточно и размножаются не по дням, а по часам. Их вокруг было – тысячи! И они стали почти вдвое крупнее прежних.

Почему их тысячи?

Специалисты-энтомологи объясняли так. Из-за последних двух теплых зим еще с прошлого сезона, помимо яйцекладок тех же слизней и улиток, на наших участках сохранились почти все осо-

би прошлых поколений. Включая непривычно крупные – до 15 см, завезенные к нам с нарушением карантинных правил из Испании. А в сезоне-2020, аномально дождливом, огородные моллюски размножились и вовсе без меры.

Традиционно, но эффективно

Ненасытных вредителей целесообразнее собирать вручную – они крупные и хорошо заметные. Сам я, как и мои соседи, приспособился регулярно заполнять ими по 3–4 литровых молочных бутылок, которые потуже завинчиваю крышкой и отправляю в мусорный контейнер. В результате к середине лета улиток и слизней заметно поубавилось. Но наравне с вышеописанным я использую еще и целый комплекс мер.

10 приемов против слизней и улиток

1 Традиционный способ – терпеливая выборка слизней и улиток из самодельных ловушек в виде влажной мешковины, картона, фанеры, перевернутых

ящиков или просто положенных на дорожки листьев лопуха, под которыми они обычно укрываются от яркого света.

2 Угощение улиток забродившим пивом, квасом, компотом или вареньем – ставят в глубокой миске или банке в местах

их обитания, надеясь, что «опьяневшие» вредители потонут в липкой жидкости. Увы, часть улиток после «банкета» успешно его покидает. Я теперь добавляю в квас 50–100 г горячей воды, в которой растворяю одну таблетку инсектицида «ФАС», что гарантированно обездвигивает моллюсков.

3 Переросшие газоны и трава – «заповедник» для размножения вредителей. Газон необходимо подстригать каждую декаду месяца, а сорняки выпалывать.

4 По междурядьям гряд с огурцами, салатами и капустой почву припудрить смесью просеянной древесной золы с табачной пылью (1 : 1).

5 Дорожки между грядками регулярно присыпать сухим песком (речным или карьерным), который часто травмирует мягкое уязвимое тело моллюсков своими острыми кристаллами.

6 Слегка припудрить почву порошком молотого острого перца. Чем острее – тем хуже для улиток! Желательно, самых жгучих сортов.

7 Опрыскивание растений и почвы заранее приготовленной жидкой перцовкой: 250 г измельченных свежих или 500 г сухих плодов острых перцев



НЕ ТОТ ВАРИАНТ

* Многие дачники спасают грядки от слизней, щедро посыпав их гранулами специальных химических препаратов. Но этот способ недостаточно эффективен. Во-первых, сильные дожди их уносят за пределы участка. Во-вторых, велик расход (300–400 г на сотку). В-третьих, «химия» так или иначе попадает на плоды и овощи, которыми мы питаемся.

в течение дня настаивают в 5 л воды, затем жидкость доводят до кипения, процеживают и хранят в холодильнике. Перед использованием его разбавляют 5 л воды, добавив столовую ложку стирального порошка.

8 Вокруг посадок, которым угрожает опасность, нужно высадить растения с резким, неприятным для вредителей запахом: горчицу, настурцию, шалфей, тимьян.

9 Природные враги моллюсков – ежи, жабы, лягушки, землеройки, ящерицы. Не истребляйте их, а способствуйте размножению на участке. Также не мешайте скворцам, воронам, синицам, сорокам охотиться на них хотя бы по утрам.

10 В погребах пол, стены, полки протереть раствором поваренной соли (200 г на ведро воды). А хранилища и теплицы можно освободить от вредителей с помощью едкого дыма серной шашки.

*Венедикт Дадыкин,
агроном, журналист*

ВСЯ СИЛА – В ПОЧВЕ: составляем грунт для рассады сами

Хороший грунт – важная ступень на пути к заветному урожаю! Он должен быть живым, рыхлым, влагоемким, легким и обладать стимулирующим действием. Для основы такого грунта можно взять верхнюю торф или кокосовое волокно, а затем добавить кремнистую горную породу «**БИО-комплекс Диатомит садовый**», чтобы обогатить почву кремнием для лучшего обмена азота и фосфора в тканях и снижения токсичности избыточных количеств тяжелых металлов в почве. С ним улучшится развитие корней и листовой массы, и растение будет меньше болеть. А еще он не даст развиваться корневым гнилям и патогенным грибам, а полезные вещества, которые он впитывает, не будут вымываться из почвы благодаря крупнообразной консистенции диатомита. В добавок ко всему, диатомит еще и защитит почву от насекомых.

На моменте пикировки почвосмесь можно будет улучшить, добавив «**ОрганикМикс Биогумус для домашних растений**». Добавка эта высококонцентрированная – достаточно добавить 10% от общего объема грунта для легкого перенесения растениями пересадок, для быстрой приживаемости и отсутствия болезней.



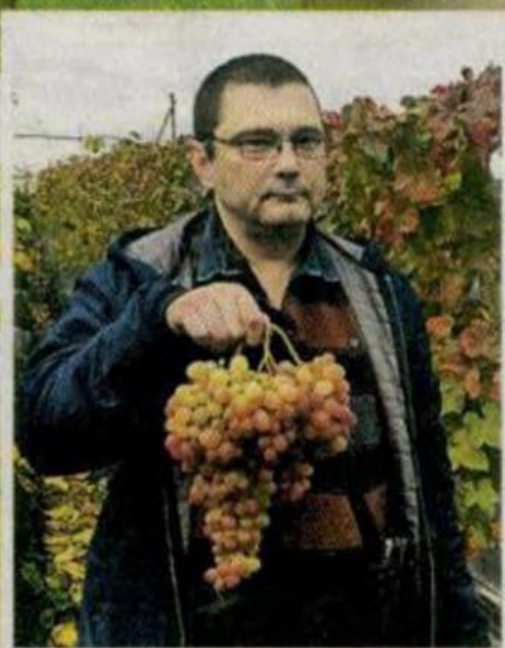
А третьим этапом, вы можете использовать «**БИО-комплекс Сапропель суперконцентрат**» – многовековые донные отложения пресноводных водоемов. Он активизирует развитие полезной почвенной микрофлоры, улучшает механическую структуру почв, влагопоглощающую и влагоудерживающую способность и аэрацию, а также очищает почву, оттягивая на себя все вредные вещества и разлагая их, чтобы они больше не были доступны для растений.

Если не лениться и сделать грунт правильно – можно получить отличный урожай уже в этом сезоне!

ЗАКАЗЫВАЙТЕ НА САЙТЕ: WWW.BIO-KOMPLEKS.RU

ООО «БИО-комплекс». Юр. адрес: 119331, РФ, г. Москва, пр-кт Вернадского, 29, эт. 13, п.1, к. 4, оф. 75. ОГРН 1167746731240. Реклама

Виноградная чума



Дмитрий Чугуев,
директор Смоленского
селекционного центра северного
виноградарства

Нашествие филлоксеры называли «виноградной чумой» еще в начале XX века. Везде, куда просачивалась эта заокеанская напасть, плантации угасали буквально на глазах. «Истребительница виноградников» не обошла стороной и юг России, причем распространилась там очень масштабно. Есть ли способ защитить лозу и справиться с виноградной тлей?

БОИТСЯ ТЕМНОТЫ

Известный смоленский виноградарь Дмитрий Чугуев уже много лет занимается разработкой антифиллоксерной технологии выращивания северного винограда. И вот каких результатов ему удалось добиться.

Опасный вредитель

Лианам наносят вред корневая и листовая формы филлоксеры. Корневая форма, например, на американском винограде не приносит большого вреда растению, а на европейском винограде (*Vitis vinifera*), напротив, может вызвать массовую гибель растений.

Корневые формы филлоксеры начинают размножаться, когда почва прогревается до 20°C, а при 33°C они выходят просто на сумасшедший потенциал: каждая особь способна отложить до 800 яиц, через десять дней родившиеся 800 делают тоже самое, в итоге эта филлоксерная армия и растет в арифметической прогрессии... А ее «бойцы» – это не только корневые формы, но еще и половое поколение самцов и самок. Кроме того, в этих «рядах» есть крылатые тли-расселительницы, способные перелетать на расстояние 20–30 км, заражая все новые и новые виноградники.

Поэтому будущее, и я в этом уверен, за северным виноградарством при соблюдении разработанной в Смоленске технологии выращивания. Ведь в южных краях

филлоксера, которую можно сравнить со свирепствующим в мире коронавирусом, пока не заразит все виноградники, скорее всего, не остановится на достигнутом.

Держи ноги в холоде

Непосредственная борьба с корневой формой филлоксеры с сохранением кустов – это пока не решенная проблема, так как из-за подземного образа жизни вредителя успешное применение эффективно действующих химических веществ крайне затруднено.

На мой взгляд, главное здесь – не устраивать для нее «филлоксерный рай», визитная карточка которого – жара. Температура почвы на винограднике даже в середине лета, когда воздух может прогреваться до 25–30°C, не должна

ИСТОРИЧЕСКАЯ СПРАВКА

* Мировая война с филлоксерой длится уже не одно десятилетие. Виноградная тля – на вид совершенно безобидная малютка – попала в Европу с американской лозой еще в 1863 году и к началу XX века успела свести на нет практически все французские виноградники. Потом филлоксера «прогулялась» по другим теплым странам, оставив свой страшный опустошительный след. Губительным филлоксерным огнем уже горят не только Крым, Краснодарский и Ставропольский края, но и Белгородская и Воронежская области.



Зимой вот в этих канавках собирается талая влага и происходит затопление прикорневой зоны растений. В итоге погибает не только филлоксера, но и другие почвенные патогены, например, расплодившиеся личинки майского жука. Потому что зимой все они дышат воздухом, а мы с помощью столь нехитрого способа устраиваем им кислородное голодание. А летом в канавках собирается дождевая вода, и ее столько, что поливом виноградника мы больше не занимаемся.

превышать 18°C. Тогда этот карантинный вредитель теряет потенциал своего размножения. Что для этого можно предпринять?

Спасительные канавки

Уже много лет мы практикуем посадку виноградной лозы на холмики, оставляя в междурядьях канавки. При этом вся поверхность почвы укрыта черным материалом – агроволокном.

Материал окупается в первый же год потому, что не нужно заниматься изматывающей прополкой. Но главное достоинство этого агроволокна – оно не позволяет земле прогреваться, отражает тепло вверх, на лозы. И даже когда температура воздуха летом поднимается до 25–30°C, под укрытием, в зоне корней температурный максимум составляет всего 18°C.

Проверенные данные

Глубина канавки в междурядье должна быть на 10 см ниже зоны залегания корней. Например, если корни находятся на оптимальной глубине – 25 см, то глубина этих канавок должна быть 35 см. Глубже – плохо, меньше – нельзя.

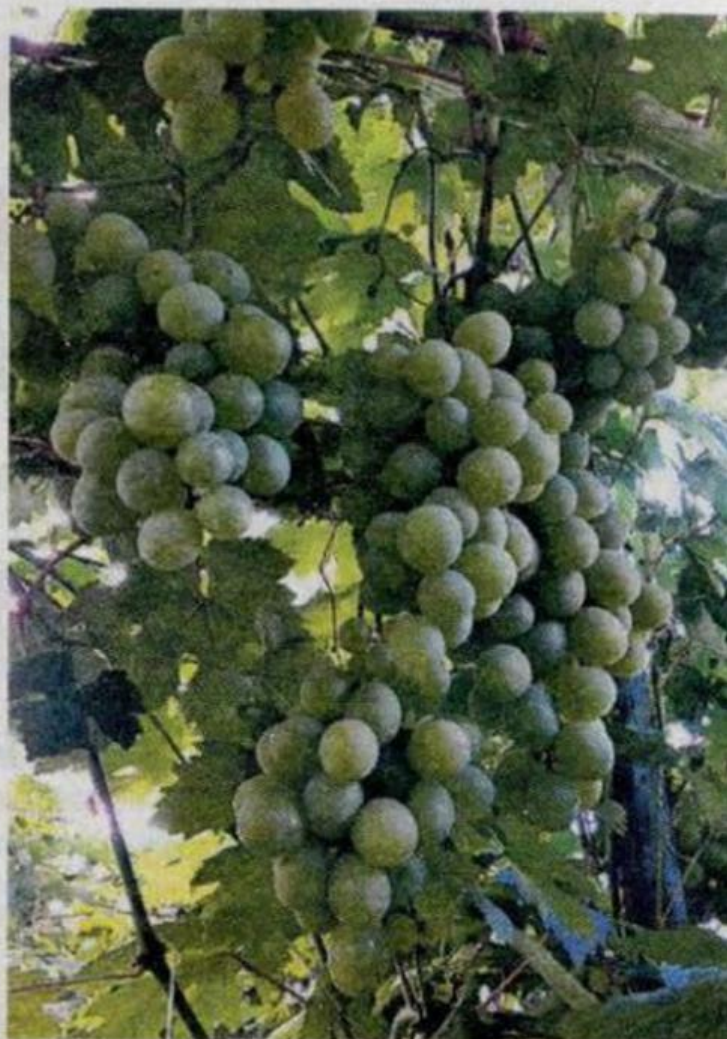
Уже много лет мы практикуем посадку виноградной лозы на холмики, оставляя в междурядьях канавки. При этом вся поверхность почвы укрыта черным материалом – агроволокном

Расстояние между рядами лучше делать пошире – 2,5–3 м, чтобы виноградные лозы лучше прогревались солнцем.

Эти цифры вычислялись опытным путем на протяжении 30 лет.

20 лет развитием северного виноградарства занимался мой отец Юрий Михайлович Чугуев, который сделал очень много прорывных открытий, потом я подхватил его эстафетную палочку. Выяснилось, что для растений в зоне северного виноградарства существует предел разумной глубины: посадишь глубже – куст перестанет развиваться.

Записала Татьяна Марченкова



ГОТОВИМ ОЧИСТИТЕЛЬ – БЕРЕГИСЬ, ВРЕДИТЕЛЬ!

Чтобы весной в саду было меньше вредителей и болезней, обработки проводят еще и осенью. Спланируйте это мероприятие на будущее! После листопада, когда еще нет сильных морозов, – лучшее время опрыскать сад сильнодействующими препаратами

К сильнодействующим препаратам можно отнести железный купорос, медный купорос и мочевины, которые летом вызывают ожог молодых веток и листьев, но после листопада плотная кора растений и покоящиеся почки к ним устойчивы.

От грибов и насекомых

Мне больше нравится мочевина, в отличие от солей меди и железа она полностью разлагается и не накапливается в растениях и почве. Чтобы эффективно бороться с вредными грибами и насекомыми, достаточно в 10 л воды растворить 0,3–0,5 кг мочевины.

Этим раствором мочевины я опрыскиваю сад поздней осенью, после легких заморозков, но до устоявшихся морозов, а также ранней весной, после прогревания воздуха выше 6°C, но до момента раскрытия почек растения.

От парши яблони и груши

Мочевина поможет побороть паршу яблони и груши (возбудители зимуют в листве, опавшей с деревьев). Чтобы защитить плодовые деревья от этой болезни, в 10 л воды растворяют 0,7 кг мочевины – получается 7%-ный раствор мочевины. Такого объема хватит, чтобы обработать 50 м² сада.

НО! При обработке стоит быть аккуратнее, 7%-ным раствором не стоит опрыскивать нежную кору тонких веточек, можно только опавшие листья.

Геннадий Распопов



НАШ ЭКСПЕРТ:

Аскар АХАТОВ,
ведущий
специалист
по защите растений



? Пропадают груши – стволы и листья чернеют, есть подозрение на черный рак. Слышал, что можно обработать коллоидной серой, но ее не найти, нужно выписывать из Китая. В аптеке продается очищенная сера для улучшения пищеварения животных. Можно ли ее использовать для груши? Одинаково ли действие серы?

Александр, п. Старая Майна, Ульяновская обл.

■ Если ваше плодовое дерево действительно болеет черным раком, то сера тут не поможет. Попробуйте другой способ. Острым шпателем нужно снять поврежденную кору, предварительно положив на приствольный круг пленку. Рекомендуют даже удалять 1–2 см живой ткани, потом промазать кистью свежую рану 0,2%-ным раствором медного купороса и после высыхания покрыть садовым варом. Провести обрезку и формировку дерева, обязательно покрывая срез садовым варом. Все растительные остатки сжечь. При повторном появлении болезни снова повторить процедуру.

Что касается серы, то ее пары при взаимодействии с грибами отбирают у них ионы водоро-

да, нарушая их метаболизм, а в качестве побочного продукта образуется газообразное токсичное соединение – сероводород. Таким образом, сера обладает контактным, местным действием. Коллоидная сера – это порошок очень мелкого помола, любая другая сера обладает тем же действием, но из-за более крупных размеров частиц процесс испарения идет медленнее.

Надо помнить, что чем выше температура, тем активнее испаряется сера и сильнее защитный эффект, но в жаркую погоду образуется много сероводорода, что может вызвать отравление растений и ожоги листьев. При температуре ниже 15 градусов эффективность серы резко снижается.



Масляный капкан ДЛЯ ТЛИ

Весной меньше вредителей в тех садах, где хозяева не поленились и обработали плодовые деревья осенью. Обычно садоводы об этом либо просто забывают, либо не хотят использовать химию. Однако именно осенние обработки значительно снижают численность вредителей будущей весной

Классический пример – тли. Многие из них являются двудомными видами. И обратное переселение с одного хозяина на другого у них происходит именно осенью, когда в колониях появляются крылатые самки – полоноски и крылатые самцы.

Так, у тли первичными хозяевами являются слива, персик, абрикос, вторичными – сложноцветные цветы, из садовых чаще всего хризантема. Массовая миграция с цветов на косточковые у них происходит в сентябре-октябре (в Центральном регионе). Вовремя проведенная обработка уничтожает отрожденных полоносками самок, не дает им спариться с самцами и отложить яйца, что избавит косточковые от повреждений весной и возможного заражения вирусными заболеваниями (тля – переносчик вирусов).

Внимание на почки!

Осенью легко вычислить и увидеть кладку яиц тли, листоблошки, медяницы. Осмотрите через лупу почки деревьев: если рядом с ними заметите мелкие черные продолговатые яйца, значит, здесь побывал вредитель. В почках также могут находиться и зимующие почковые клещи. Если яиц много, ветки безжалостно удаляйте. Или

Обработку плодовых деревьев лучше проводить дважды: сразу после сбора урожая и после листопада

обработайте их препаратами на основе масел. Препарат масляной пленкой покрывает почку и яйца вредителей, без доступа воздуха они задыхаются и погибают. А растения от масел не страдают.

Эту операцию можно провести осенью и еще раз весной. Но именно ранней весной, так как вредители пробуждаются в марте и начинают питаться почками.

Поймать на лету

Есть и вредители сада, повреждающие кору и древесину, которые отнюдь не прекращают свою деятельность после уборки урожая. Многие виды бабочек продолжают лет и откладку яиц до сентября включительно.

Например, гусеницы древесницы въедливой живут внутри стволов два года и за это время протачивают крупные ходы, часто

ОБЩИЕ ПРАВИЛА

ВЫБИРАЯ ПРЕПАРАТЫ, НЕ ЗАБЫВАЙТЕ О ПРИВЫКАНИИ ВРЕДИТЕЛЕЙ И ВОЗБУДИТЕЛЕЙ БОЛЕЗНЕЙ К ДЕЙСТВУЮЩИМ ВЕЩЕСТВАМ, О ПРАВИЛЬНОМ ЧЕРЕДОВАНИИ ПРЕПАРАТОВ РАЗНЫХ ХИМИЧЕСКИХ ГРУПП, И, В ПЕРВУЮ ОЧЕРЕДЬ, О БЕЗОПАСНОСТИ ПРИМЕНЕНИЯ

вызывая массовую гибель деревьев. Взрослые особи этой бабочки летают до конца августа – начала осени и откладывают яйца в щели коры. На будущее – не пропустите момент лета бабочки, иначе обрекаете себя на борьбу с уже внедрившимися гусеницами, а ведь это намного сложнее, чем просто провести инсектицидную обработку во время лета бабочек.

Когда и чем обработать деревья

Обработку плодовых деревьев лучше проводить дважды: сразу после сбора урожая и после листопада.

Для борьбы с грибными болезнями можно использовать бордоскую смесь или «Абига-Пик», классические медьсодержащие препараты, они значительно снижают зараженность бактериальными заболеваниями. Однако, учитывая сильнейшую вредоносность последних, если они используются в течение 2–3 лет, стоит включить в систему обработки еще и специфические антибактериальные препараты, например, «Фитолавин» или «Фармайод».

Инсектицид выбирают в зависимости от погоды и видов препаратов, применяемых весной и летом. Если в течение лета использовались только биопрепараты, то осенью допустимо применение ФОС (фосфорорганические соединения, например, «Фуфанон», «Актеллик» и др.) или пиретроидных инсектицидов («Децис», «Кинмикс» и другие). Если же препараты этих классов уже неоднократно уча-

ПОЛЕНИЛИСЬ? ПЕСТИЦИДЫ УДВОЯТСЯ

По уму, обработки нужно начинать с конца лета и повторить после листопада. Оставив осенью сад без защиты, вы рискуете удвоить или утроить обработки и расходы на химикаты в будущем. А значит, увеличить пестицидную нагрузку на растения, забыть о получении чистой продукции и понести, несмотря ни на что, значительные потери урожая.

ствовали в обработках, стоит подумать об их замене.

Риски потери урожая

Как мы знаем, урожай будущего года зависит, в первую очередь, от плодовых почек. Если летом прекратить меры защиты, то их успевают поражать патогены различной природы. Насколько велика будет зараженность, зависит от погодных условий конца лета и осени.

✓ Если период до наступления холодов непродолжителен и без дождей, то опасность потерять будущей урожай не так велика.

✓ Если же погода до самого декабря не балует морозными днями, да еще и влажность повышена – проблемы могут быть тяжелыми, даже при идеальных условиях зимнего и весеннего сезона.

✓ Если и зима перемежается рядом оттепелей, то следующей весной ожидать обильной завязи не приходится.

*Ирина Иванова,
ученый агроном по защите
растений*

В ПРОДАЖЕ С 19 ФЕВРАЛЯ!

Февраль 2021

Урожайная ДАЧА

Дачный спец с/в № 2

Подписной индекс в каталоге «Почта России» ПП158



рассада
Сеять или покупать?

овощи
Режим подкормок

на окне
Томаты в улитке и рулоне

огород
Теплица со всеми удобствами

грибки
Сорняк на пользу огорода

**ВЕСНА.
ВРЕМЯ РАССАДЫ**

до 1000 рублей зарабатывайте своим опытом!
за каждое опубликованное письмо!

12+

Реклама. 12+

ЧИТАЙТЕ В СВЕЖЕМ НОМЕРЕ:

ТЕПЛИЦА СО ВСЕМИ УДОБСТВАМИ

Теплица не должна быть только функциональной. Хорошо бы чтобы она была еще и удобной, и красивой. С красотой все понятно, тут дело вкуса. Тем более что можно найти варианты на любой вкус. Но какие удобства должны в ней быть?

ВЫБИРАЕМ НАПЕРСТЯНКУ «ПРЕМЬЕР-МИНИСТРОМ»!

Почему цветок хороший, видный, неприхотливый, а вот выращивают его немногие. Взять хотя бы наперстянку. Ну чем не королева сада? А если уж не королева, то премьер-министр как минимум!..

КАК СДЕЛАТЬ ПОЧВУ МЯГКОЙ, КАК СНЕГ

Плодородие земли и выращивание чистых овощей и фруктов – главная боль и великая забота садоводов-огородников. Наш читатель делится опытом повышения плодородия почвы, без химии, навоза и перекопки

ЖУРНАЛ ВЫХОДИТ 1 РАЗ В МЕСЯЦ

ПОДПИСНОЙ ИНДЕКС В КАТАЛОГЕ «ПОЧТА РОССИИ» ПП158

Оформить подписку до почтового ящика можно во всех почтовых отделениях и на сайте Почты России <https://podpiska.pochta.ru>

Сорняки выдали ведьмину метлу

Судя по читательской почте и звонкам, на плантациях ремонтантной малины все чаще встречаются очаги болезни, когда вместо нормального куста появляется густой пучок тонких побегов. Болезнь называют израстанием. Из-за чего оно появляется и что делать с нездоровой малиной, эти вопросы мы адресовали нашему эксперту – ученому, агроному, автору энциклопедий по садоводству, Павлу Траннуа



В материале использованы фото из открытых Интернет-источников

По-научному чрезмерная кустистость называется израстанием, или карликовостью, а в среде садоводов – ведьминой метлой. Считается, что она вызывается вирусом, и что лечения не найдено, и что провоцирует ее «неправильная обрезка». Мол, люди неверно оставляют пенек, тогда как надо обрезать побег под самый корень. Садоводы со страху бросаются раскорчевывать всю посадку. Однако есть способы избежать этой болезни.

Вначале надо искать фактор, из-за которого заболело растение. Проверить «кормление»: не было ли в удобрениях хлора или просто избытка концентрации (случается при неумелом удобрении птичьим пометом, золой и т. п.).

Посадка на пень никому не нравится

Я также сталкивался с этой проблемой, наблюдал. В своем случае причину «кормления» я отсеял. Помогло мне наблюдение за сорняками: когда их систематически подрубаешь тяпкой, они некоторое время отрастают от корневища, потом постепенно отмирают в земле. Так вот на сорняках, которые обычно сопротивляются дольше всего: хрен, одуванчик, мята, вьюнок полевой и другие – у некоторых растений наблюдается тот же феномен израстания, когда подрезанный побег уже не кустится нормально, а испускает «метлу» мелкой, уже нежизнеспособной поросли. Это такой «вариант их гибели». Вечная «посадка на пень» не нравится даже сорнякам!

Общепринятая ежегодная обрезка ремонтантной малины осенью под ноль в нашей стране является чрезмерной нагрузкой на эту культуру

Делаем выводы

Наблюдение позволяет сделать выводы и по малине. Ежегодная обрезка ремонтантной малины осенью под ноль в нашей стране является чрезмерной нагрузкой на эту культуру. Она разрабатывалась в южных регионах, а у нас солнца не хватает на полное восстановление куста. Чем сильнее на север, тем тяжелее малине создавать урожай и отращивать побеги.

*Павел Траннуа,
ученый агроном*

2 СПАСИТЕЛЬНЫХ ПРЕДЛОЖЕНИЯ

- * Своевременно, через 3–4 года плодоношения, закладывать в саду на свежем месте новый ряд из корневой поросли от здоровых кустов.
- * Чередовать полную обрезку побегов с половинной: это когда мы часть плодоносящего ряда обрезаем под корень, а у другой части побеги обрезаем лишь наполовину. На следующий год меняем их местами. В итоге каждый куст получает больше зелени на восстановление, плантация прекращает «метлеть».

Сад с лишайниками или без?

Много раз приходилось слышать, особенно от людей старшего поколения, что лишайники на коре плодовых деревьев – признак хорошей экологии, и что они, лишайники, совершенно безвредны для деревьев. Оказалось, что мифы о лишайниках хоть и живучи, но недостоверны



Безвредны ли лишайники? Сами по себе они и не приносят вреда, но под ними образуется влага – превосходная среда для появления грибов и размножения личинок насекомых.

Лишайники мешают доступу света, а значит, способствуют засыханию веток и стволов. В местах разветвления веток скапливается пыль и другие микроорганические вещества, которые могут привести к высыханию дерева.

Чистая экология?

Утверждение, что лишайники появляются в экологически чистой среде, верно лишь для нескольких из десятков тысяч видов. Большинство же в состоянии выжить и в крайне неблагоприятных экологических условиях. По этой причине не надо радоваться тому, что на ваших деревьях появились лишайники – лучше сразу начать бороться с ними.

Как избавляться?

Ни в коем случае не сдирать лишайники острыми предметами или жесткими металлическими щетками – вы можете содрать часть коры. Нужно: в теплую влажную погоду опрыскать пораженное лишайником дерево раствором железного купороса (250 г вещества разведете в 10 л воды).

Санитарная обрезка

Вам в помощь – санитарная обрезка деревьев. Как правило, лишайники появляются на сильно загущенных деревьях. После прореживания надо тщательно обра-

НА ЗАМЕТКУ

*** Все лишайники после обработки сожгите, а дерево побелите известью с добавлением медного купороса.**

ботать деревья раствором медного купороса 500 г на 10 л воды. Обработка раствором именно в такой концентрации проводится один раз в 5 лет.

Если ваши садовые деревья несильно покрыты наростами, то можно воспользоваться более простым методом очистки: смешайте 1 кг соли, 2 кг древесной золы, натрите в эту смесь 2 куса хозяйственного мыла, залейте 10 л горячей воды, доведите до кипения, охладите и обмажьте полученным составом стволы деревьев.

Однако!

Лишайники могут быть полезными для человека. Об их лечебной пользе этом знали более 2000 лет назад. В средние века их применяли для борьбы с болезнями легких. Используют их в лекарствах от кашля, для лечения кожных заболеваний.

Нашли применение лишайники и в народном хозяйстве. Их дают в качестве корма некоторым домашним животным, из них делают красители, применяют лишайники также в производстве парфюмерии. Так что лишайники – это не однозначное зло. Однако с деревьев их нужно удалять, чтобы они не стали косвенной причиной проблем.

*Алла Кошелева,
Истринский р-н, Московская обл.*

ОДИН
ВОПРОС
ДВА
МНЕНИЯ



Куда улетели пчелы?



В прошлом году на цветах мы видели только ос, шмелей да мух. А куда делись пчелы? О проблеме их исчезновения во всем мире говорят не один год. Может быть, наших трудолюбивых друзей уже постигла катастрофическая участь? С этим вопросом мы обратились к биологам





*Алексей Кондряков,
к. б. н., пчеловод,
секретарь Союза
промышленных
пчеловодов:*

— Массовая гибель пчелиных семей в прошлом году произошла из-за отравления пестицидами на полях, засеянных подсолнухом, рапсом и другими эфиромасличными культурами. Этот факт доказан лабораторными исследованиями. В более чем 30 регионах пострадали около 50 тысяч пчелиных семей.

Я озвучиваю лишь информацию, поступившую в наш Союз. На самом деле эти цифры еще более удручающие, так как многие пчеловоды просто не сообщили об этом – собрать доказательства сложно. Некоторые даже не поняли, что произошло.

В большей степени проблема коснулась пчеловодов Подмосковья, Татарстана, Алтайского края, Курской, Липецкой, Саратовской и других областей. Есть факты, видеосюжеты, письма, доказывающие, как фермеры и сельхозработники обрабатывают цветущие

поля в дневное время по цветущим растениям. Это грубое нарушение регламента о безопасном применении пестицидов при сельхозпроизводстве. Пчелы погибали либо сразу в полях, либо по возвращении в ульи, либо оказывались дезориентированными.

Исследования, проведенные в областных ветеринарных лабораториях Казани, Саратова, Белгорода показали присутствие остатков инсектицидов в погибших пчелах и растительной культуре. Пчеловоды понесли огромный ущерб и подали в суд на фермеров, где это было возможно.

Катастрофическая ситуация с пчелами в прошлом сезоне накладывается на снижение количества пчелиных семей во всем мире.

Будем надеяться, что пчеловоды смогут компенсировать свои потери – будут делать отводки, докупать пчелопакеты. И в этом и следующем году в садах уже начнут трудиться новые поколения пчел.

Мы обращаемся к аграриям с призывом быть более ответственными при химической обработке полей. Земля у нас одна.





Павел Траннуа,
биолог,
ученый агроном:



— **О**тсутствие пчел действительно отмечали жители разных уголков нашей страны. Официальной причиной гибели пчелиных семей на пасеках названо безграмотное применение ядохимикатов на полях.

Но «биологическое чутье» подсказывает, что дело тут в закономерном резком спаде после высокой вспышки их численности в предыдущие годы. Пчелы в ульях все равно подчиняются законам природы. Периодические вспышки и сокращения численности характерны для любого вида из животного мира. Так происходит каждый год, так природа шлифует свои ряды, подвергает проверке на прочность: сначала предельно расширяет численность вида, чтобы задействовать все-все его возможности, а затем предельно сокращает, чтобы заставить самых стойких и приспособленных воссоздать новую популяцию. Био-

логи воспринимают это понятие «бутылочного горлышка» с пониманием.

Исчезновение пчел в прошлом году не является чем-то фатальным. Кстати, так же непривычно мало было комаров, стрекоз, лягушек.

Интерес представляют две вещи.

1 Исчезновению 99,99% от численности особей какого-либо вида сначала сопутствует чисто техническая причина ухудшения условий жизни. Всей популяции становится так плохо, что, говоря нашим языком, не хочется жить. Запредельная жара в мае сказалась и на пчелах. А то, что называют официальной причиной, на деле обычно является лишь следствием.

2 На плодоношении садовых растений исчезновение пчел не сказалось в худшую сторону. Смородина, крыжовник, яблони, груши, огурцы — все прекрасно опылялось другими видами насекомых. В природе любой цветок — это словно «бензоколонка», где на ходу заправляются сахаром все летуны: мошки, бабочки, осы, жуки.



ДОРОГИЕ ЧИТАТЕЛИ! Информлируем вас о начале подписной кампании на 2-е полугодие 2021 года с 1 февраля 2021 года.

Оформить подписку до почтового ящика можно во всех почтовых отделениях.



Журнал выходит 1 раз в месяц
Подписной индекс **П2960**
в каталоге «Почта России»

Стоимость ПОДПИСКИ на журнал «ДАЧНЫЙ СПЕЦ» на 2-е полугодие 2021 г.

1 месяц (1 номер)	34,55 руб.*
6 месяцев (6 номеров)	207,30 руб.*

ЦЕНЫ на 2-е полугодие 2021 г. СНИЖЕНЫ на 8%**

**по отношению к ценам 1-го полугодия 2021 года в период основной подписной кампании

Темы журнала «Дачный спец» во 2-м полугодии 2021 года***

№7/2021	Любимые цветы: посадка, уход, дизайн
№8/2021	Дельные советы: сад, огород, цветник
№9/2021	Осенний сад: посадка, укрытие, хранение
№10/2021	Яблоня и груша: сорта, уход, защита
№11/2021	Красивая дача: сад, огород, цветник
№12/2021	Садовая аптечка: овощи, фрукты, травы

ВНИМАНИЕ: подписку можно оформить на любые понравившиеся вам номера (для этого при оформлении подписки выберите соответствующие месяцы). *Цены указаны по каталогу «Почта России» для жителей г. Москвы (с доставкой до почтового ящика). Цена может незначительно меняться в зависимости от региона доставки. Уточняйте стоимость подписки в почтовых отделениях и на сайте <https://podpiska.pochta.ru> ***Редакция имеет право изменять тему журнала

ОФОРМИТЬ ПОДПИСКУ до почтового ящика можно также **НЕ ВЫХОДЯ ИЗ ДОМА**

как подписаться, сидя дома или на даче, без посещения почтового отделения

Онлайн на сайте Почты России <https://podpiska.pochta.ru> или через мобильное приложение «Почта России»



преимущества онлайн-подписки

- Не нужно выходить из дома и приезжать с дачи, чтобы оформить подписку.
- Бесконтактный способ оформления подписки.
- Оформление подписки без очередей на Вашем компьютере или смартфоне займет несколько минут.
- Оформить подписку можно до любого почтового ящика страны.
- Подписку можно оформить в подарок родным и близким, даже если они проживают в другом регионе страны.

инструкция онлайн-подписки на сайте podpiska.pochta.ru и через мобильное приложение «Почта России»

- Выберите город, чтобы узнать цену на подписку для данного населенного пункта.
- Выберите журнал (по индексу – П2960 или названию – «ДАЧНЫЙ СПЕЦ»).
- Выберите способ доставки.
- Введите данные получателя: адрес доставки, ФИО.
- Выберите период подписки.
- Пройдите простую процедуру регистрации, если оформляете подписку на сайте впервые, или авторизуйтесь на сайте.
- Оплатите заказ банковской картой.



ПОДПИСКА – ЭТО ЗАБОТА О СЕБЕ И СВОИХ БЛИЗКИХ!

СТАНЬ СПЕЦОМ В ДАЧНОМ ДЕЛЕ!



Следующий номер журнала
«ДАЧНЫЙ СПЕЦ»
в продаже с **19 марта!**

УДОБРЕНИЯ

САД • ОГОРОД • ЦВЕТНИК



СДЕЛАЕМ ПОЧВЫ БОГАТЫМИ
ВСЕ О СПОСОБАХ
УВЕЛИЧЕНИЯ ПЛОДОРОДИЯ
ПОЧВЫ

ВЕСЕННЕЕ МЕНЮ ДЛЯ ГРЯДКИ
КАК ПОДГОТОВИТЬ ОГОРОД
К НОВОМУ СЕЗОНУ

«НАРОДНЫЕ» УДОБРЕНИЯ
ДАЧНИКИ ДЕЛЯТСЯ
РЕЦЕПТАМИ ЭФФЕКТИВНЫХ
УДОБРЕНИЙ

ПРАВИЛА ЦВЕТОЧНОГО
ПИТАНИЯ
ПОДКОРМКИ
ДЛЯ МНОГОЛЕТНИХ ЦВЕТОВ

**НЕ
ЗАБУДЬ!**

Календарь работ март

Овощные

- **РАССАДА.** Высевают на рассаду семена перца сладкого, ранней белокочанной и поздней цветной капусты, а также краснокочанной, брюссельской капусты и кольраби, листового сельдерея, индетерминантных томатов. Также высевают на рассаду семена пряновкусовых культур.
- **ТЕПЛИЦЫ И ПАРНИКИ.** Конструкции готовят к посевной. Проводят небольшой ремонт, если требуется, продезинфицируют их, после чего можно приступать непосредственно к подготовке почвы. Пропалывают первые появившиеся сорняки.
- **ПОСЕВ СЕМЯН.** На утепленных грядках и парниках можно высевать семена салата, пекинской капусты, шпината, редиса и салатной горчицы.
- **КАРТОФЕЛЬ.** Ближе к концу месяца проводят яровизацию картофеля и батата – клубни укладывают в один

ряд в ящики и ставят на неделю в светлое помещение при температуре 20–25°C. От ярких солнечных лучей картофель лучше притенить.

- **ЗАЩИТА.** Если в марте снег сошел быстро, оголились грядки с посаженными зимними культурами, то нужно предотвратить возможность их вымерзания. Для этого на грядках тонким слоем насыпают торфяную крошку.
- **ПОДГОТОВКА ПОЧВЫ.** Черной пленкой накрывают грядки, на которых планируется посеять ранние культуры: редис, укроп, салат.

Фруктовые

- **ЛЕЧЕНИЕ КОРЫ.** Резкие колебания дневных и ночных температур весной вызывают ожоги коры, чаще их можно наблюдать с южной стороны. Пораженная кора опадает, обнажая древесину. Все раны необходимо замазать садовым варом.

Продолжение на стр. 34

Март

ЛУННЫЙ КАЛЕНДАРЬ 2021 ■ от Марины М

1-2 ●

Луна в Весах



Высевают на рассаду семена кобеи, лобелии, сальвии, тунбергии, цинерарии. Подкармливают красивоцветущие комнатные растения. Очищают теплицы.

3-4 ●

Луна в Скорпионе



Поливают и подкармливают овощные защищенного грунта, комнатные растения. Ведут борьбу с наземными вредителями и возбудителями болезней растений.

5-6 ●

Луна в Стрельце



Обрезают деревья и кустарники. Очищают теплицы и готовят их к эксплуатации. Защищают растения от солнечных ожогов.

7-8 ●

Луна в Козероге



Ведут борьбу с обитающими в почве вредителями и возбудителями болезней. Удаляют сорняки в защищенном грунте. Подрашивают бегонию клубневую, гальтонию.

9-11 ●

Луна в Водолее



Готовят почвенные смеси для рассады и пересадки растений. Очищают и дезинфицируют теплицы. Проводят снегозадержание в садах.

12 ●

Луна в Рыбах



Поливают и подкармливают овощные и декоративные культуры защищенного грунта и комнатные растения.

13 ●

Луна в Рыбах



Ведут борьбу с наземными вредителями и возбудителями болезней растений.

14-15 ●

Луна в Овне



Дезинфицируют теплицы. Готовят почвенные смеси для рассады и пересадки растений. Высевают на рассаду семена баклажана, перца сладкого, высокорослых сортов томата.

16-18 ●

Луна в Тельце



Готовят п и переса, семена а колючей.

19-21 ●

Луна в Близнецах



Пикирую посевов. горошка

22-23 ●

Луна в Раке



Пикирую посевов. амаранта капусты

24-25 ●

Луна во Льве



Высеваю белокоча грунта. С черенки

26-27 ●

Луна в Деве



Пикирую амаранта капусты д ранней к яровизац

28 ●

Луна в Весах



Готовят п и переса, к эксплуа снимают

29 ●

Луна в Весах



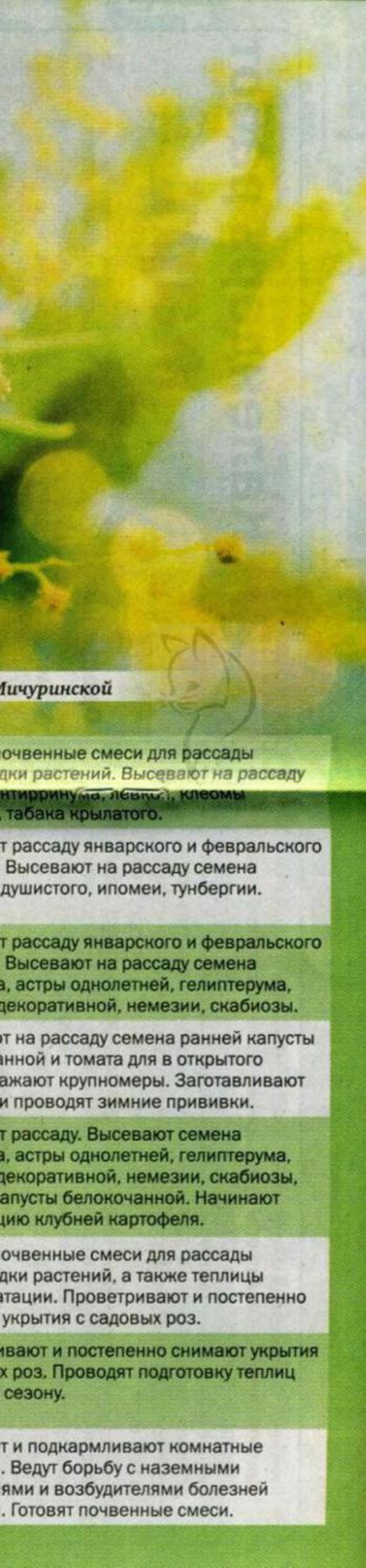
Проветри с садовы к новому

30-31 ●

Луна в Скорпионе



Поливаю растения вредител растений



Мичуринской

почвенные смеси для рассады
для растений. Высевают на рассаду
антирринума, левкоя, клеомы
табака крылатого.

т рассаду январского и февральского
Высевают на рассаду семена
душистого, ипомеи, тунбергии.

т рассаду январского и февральского
Высевают на рассаду семена
а, астры однолетней, гелиптерума,
декоративной, немезии, скабиозы.

т на рассаду семена ранней капусты
анной и томата для в открытого
ажают крупномеры. Заготавливают
и проводят зимние прививки.

т рассаду. Высевают семена
а, астры однолетней, гелиптерума,
декоративной, немезии, скабиозы,
капусты белокачанной. Начинают
цию клубней картофеля.

почвенные смеси для рассады
для растений, а также теплицы
вентиляции. Проветривают и постепенно
укрытия с садовых роз.

ивают и постепенно снимают укрытия
с роз. Проводят подготовку теплиц
сезону.

т и подкармливают комнатные
. Ведут борьбу с наземными
ями и возбудителями болезней
. Готовят почвенные смеси.

Чтобы лекарство не стало ядом



В борьбе за урожай не обойтись без средств против вредителей и болезней. Хотя подобные препараты и относятся к бытовым, но являются ядами и требуют осторожности. Кажется, про это нам все давно известно, и многие используют средства индивидуальной защиты. Вот только на этом все и заканчивается

А тем временем, одно мы лечим, а другое калечим. Речь и о нашем здоровье, и о благополучии посадок, и об экологии в целом, пусть и в масштабах шести соток. Как же обработки сада сделать безопасными?

Учитывайте свойства действующего вещества

Например, серные шашки, используемые для обработки теплиц, очень эффективны, но могут быть и опасными. Действующее вещество – сернистый газ – проникает даже в самые маленькие щелки. Он убивает и вредителей, и грибок, но при неправильном применении может навредить человеку. Поэтому, прежде чем использовать серные шашки, убедитесь, что теплица закрывается герметично.

Подобными шашками обрабатывают и погреба, однако большинство из них запрещено применять в подпольях жилых домов.

Даже если в помещении не будет людей, просочившийся газ может отравить пищевые продукты. Время выжидания после обработки – 2–3 дня. Только после этого можно открывать теплицу или погреб.

Применяйте разрешенные препараты

Может показаться, что с вредителями эффективнее бороться составами, которые применяют в агрокомплексах или крупных хозяйствах. Но делать этого нельзя, так как они в большинстве своем относятся к иной группе препаратов и требуют совершенно другого подхода к выбору средств индивидуальной защиты, расчету дозировки и утилизации.

Точно рассчитывайте дозу и количество рабочего раствора

Все препараты – это лекарства, которые при передозировке могут

**ВАЖНО
ПОМНИТЬ!**

ИСПОЛЬЗОВАНИЕ СЕРНЫХ ШАШЕК ВЫЗЫВАЕТ КОРРОЗИЮ, ПОЭТОМУ ИХ НЕ РЕКОМЕНДУЕТСЯ ПРИМЕНЯТЬ В ТЕПЛИЦАХ С МЕТАЛЛИЧЕСКИМ КАРКАСОМ

оказаться ядами. Не стоит делать рабочий раствор с запасом, так как остатки придется утилизировать. На даче местом утилизации обычно становится выгребная яма, откуда препарат, скорее всего, попадет прямым в почву.

Проблемы с расчетами обычно возникают при опрыскивании, так как в остальных случаях (полив под корень, опыливание) определить требуемое количество состава проще. При опрыскивании же приходится учитывать не только обрабатываемую площадь, но и высоту растений, и специфику обработки.

В среднем расход препарата составляет 100 мл на 1 м². Но это в том случае, если вредители располагаются только на нижней стороне листа. Если же бороться приходится с тлей или паутинным клещом, обрабатывать растение нужно со всех сторон, тогда расход увеличивается примерно в 1,5 раза. Также корректируем объемы рабочего раствора в зависимости от высоты растения.

Правильно утилизируйте оставшиеся препараты

Чтобы нейтрализовать действие препарата, достаточно использовать кальцинированную, а если такой не нашлось, то обычную соду. На 10 л утилизируемой жидкости потребуется всего 20 г соды. Засыпаете ее в оставшийся

НЕБЕЗОБИДНЫЕ СРЕДСТВА

* Травяные настои кажутся безобидными, и люди часто пренебрегают средствами индивидуальной защиты. Между тем, настои, например, табака или махорки могут серьезно повредить кожу или вызвать отравление.

раствор препарата, взбалтываете и даете постоять сутки. После состав снова необходимо взболтать и только тогда его можно сливать. Воду, оставшуюся после промывания шлангов, распылителей и самой емкости также необходимо обезвредить с помощью соды.

Соблюдайте сроки ожидания

Как правило, сроки ожидания (промежуток между обработкой и сбором урожая) указаны в инструкции к препарату. Но нужно учитывать, что они могут меняться в зависимости от места применения. Так, например, для многих препаратов при использовании в теплице это 2–3 дня, а при обработке растений в открытом грунте 10–20 дней. При повышенной влажности, свойственной теплицам, вещество распадается быстрее.

*Аскар Ахатов,
ведущий специалист
по защите растений*

**ВАЖНО
ПОМНИТЬ!**

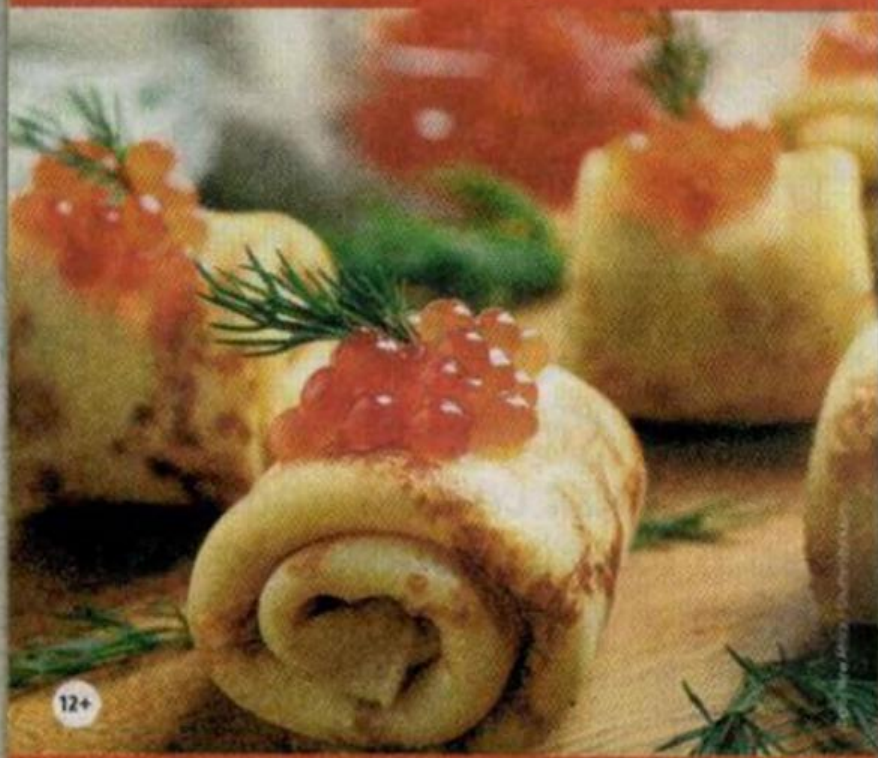
НИ В КОЕМ СЛУЧАЕ НЕ ОСТАВЛЯЙТЕ ОПРЫСКИВАТЕЛЬ НЕПРОМЫТЫМ, ТАК КАК ПРИ ОБРАБОТКЕ ДРУГИМ СОСТАВОМ МОЖНО ПОЛУЧИТЬ ОПАСНОЕ СМЕШЕНИЕ ПРЕПАРАТОВ

В продаже с 12 февраля!

ДОМАШНИЙ ПОВАР

№2 / 2021

БЛИНЫ И БЛИНЧИКИ



Реклама. 12+

12+

Подписной индекс в каталоге «Почта России» П5927

В ОЧЕРЕДНОМ НОМЕРЕ ВЫ НАЙДЕТЕ:

- секреты создания самого разного блинного теста (из разной муки, всевозможных способов приготовления);
- идеи для начинок, соусов и прочих добавок, которые дают блинам широчайшую палитру вкуса;
- советы по подготовке к Масленице, история праздника, традиции ее проведения;
- рецепты блюд, в которых блины выступают основным элементом (торты, закуски и т. д.).

ЖУРНАЛ ВЫХОДИТ 1 РАЗ В МЕСЯЦ

ПОДПИСНОЙ ИНДЕКС В КАТАЛОГЕ «ПОЧТА РОССИИ» П5927

Оформить подписку до почтового ящика можно во всех почтовых отделениях и на сайте Почты России <https://podpiska.pochta.ru>



Чем август угрожает огороду

Летом, особенно во второй половине, наступает период развития самых опасных болезней огурца – ложной мучнистой росы (пероноспороз) и оливковой пятнистости. На томате и картофеле появляется фитофтороз пасленовых и альтернариоз. Ожидаются вспышки размножения совок, молей, тепличной белокрылки. В это время особенно важно сохранить растения и сберечь дорогой урожай

К августу уже отходят растения, болевшие «детскими» болезнями – корневой, серой и белой гнилями, южным фитофторозом, аскохитозом и мучнистой росой. Бывают позади вспышки размножения тли и паутинных клещей. Но впереди поджидают самые опасные болезни огурцов и томатов. Как с ними справиться?



Болезни

Наибольший вред огуречным кустам наносит **пероноспороз**, приводящий к быстрой потере всех листьев и массовой гибели растений. В Центральном регионе обычно эта болезнь начинает

развиваться со второй декады июля, на юге болезнь появляется в июне. Влажность и жара способствуют массовому развитию пероноспороза.



Пероноспороз

■ ЧТО ДЕЛАТЬ?

Пероноспороз может развиваться только на влажных растениях, поэтому снижение поливной нормы, проветривание теплиц, недопущение появления росы на листьях – это азбука в борьбе с болезнью. Растения не надо перекармливать азотными удобрениями. Своевременно удалять лишнюю листву.

**ВАЖНО
ПОМНИТЬ!**

**СРОКИ ОЖИДАНИЯ У МНОГИХ
ПРЕПАРАТОВ (ОТ МОМЕНТА
ОБРАБОТКИ ДО СБОРА ПЛОДОВ)
ОБЫЧНО НЕ МЕНЕЕ 20 ДНЕЙ,
ПОЭТОМУ В АВГУСТЕ ЛУЧШЕ
ИСПОЛЬЗОВАТЬ НЕХИМИЧЕСКИЕ
БИОПРЕПАРАТЫ И АГРОТЕХНИКУ**

Для профилактики растения сначала опрыскивают системными химическими препаратами («Юниформ», «Строби», «Квадрис»), а при появлении первых симптомов болезни – контактными или смесевыми («Курзат», «Превикур», «Ридомил Голд»). Появилось довольно много современных препаратов с новыми действующими веществами, но не надо забывать о препаратах, содержащих соли меди, которая всегда будет оказывать сдерживающее влияние на бактериальную и грибную инфекцию («Кендал ТЕ», «Абига-Пик», «Квик Линк»).

Те же агротехнические меры защиты следует применять против **оливковой пятнистости листьев (кладоспориоз)**. Но пестициды малоэффективны против этой бо-



Оливковая пятнистость огурца

лезни, а радикально от нее спасает генетическая устойчивость гибрида огурца. Поэтому при покупке семян следует выбирать те из них, в характеристике которых есть такая устойчивость.



Вредители

На листьях огурца могут появляться **гусеницы совок** и **лугового мотылька** и нанести вред. **Тля** и **белокрылка** тоже еще

сохраняются и не прочь отведать огуречные листья.

■ ЧТО ДЕЛАТЬ?

Обычно бывает достаточно ручного сбора гусениц вредителя. Химические средства защиты применять не стоит.

Против тли и белокрылки можно применять пестициды, но лучше своевременно обнаруживать и вручную удалять поврежденные листья, вешать в теплицу желтые клеевые ловушки. Они хорошо отлавливают летающих вредителей.



Болезни

Самая опасная болезнь томата – **фитофтороз** пасленовых, которую еще называют чумой пасленовых. Фитофтора и пероноспора – родственные организмы, поэтому способы их заражения растений и распространения в посадках оди-



Фитофтороз пасленовых



Южный фитофтороз

УМЕТЬ ОТЛИЧАТЬ

* Южный фитофтороз – менее вредоносный, чем фитофтороз пасленовых, хотя и встречается повсеместно. Больные растения появляются в более ранние сроки, но распространение болезни прекращается, когда огородники перестают загрязнять растения землей – подвязывают кусты, чтобы плоды не касались почвы.

наковые, следовательно, и меры защиты сходные.

В отличие от пероноспороза фитофтороз более опасное заболевание из-за того, что страдают не только листья (как при пероноспорозе), но и плоды. Причем, они загнивают не только на растениях, но и потом, уже на полке, в процессе дозаривания зеленых, внешне совершенно здоровых помидоров.

■ ЧТО ДЕЛАТЬ?

Известно несколько биопрепаратов, способных при частом опрыскивании ими посадок тома-



Альтернариоз

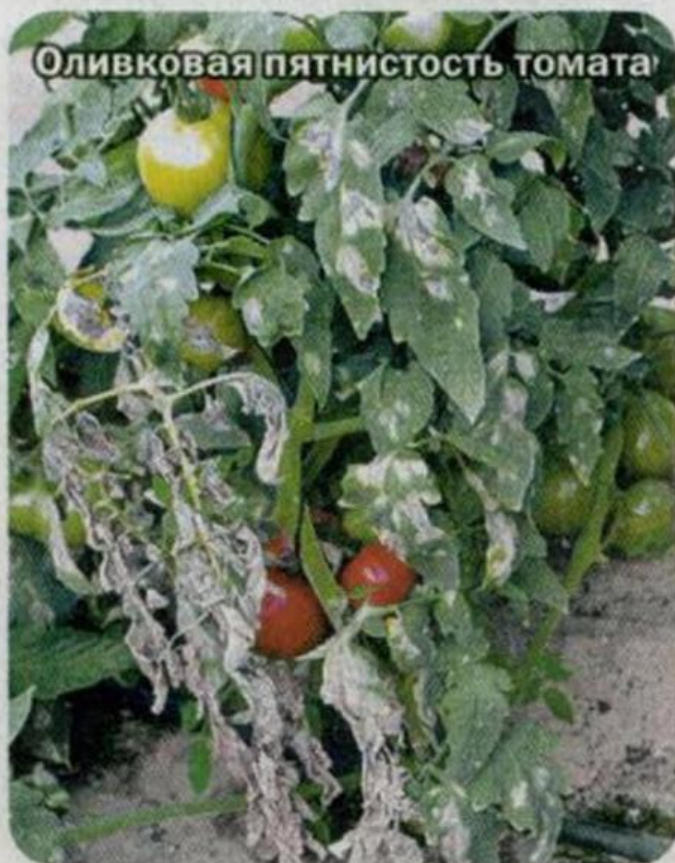
та сдерживать развитие фитофтороза («Алирин-Б», «Фитоспорин», «Гамаир»). При планировании посадок удалять грядки картофеля от томата, что снизит зараженность последнего.

*Соблюдайте агротехнику,
знакомьтесь
с агрономическими
новинками, тогда
вы будете с урожаем даже
в трудные годы*

Для профилактики фитофтороза рекомендуют также использовать фунгициды, сначала системного и трансламинарного действия («Строби», «Квадрис», «Юниформ»), а при появлении симптомов – смесевыми или контактными препаратами («Ридомил Голд», «Курзат», «Ридомил Р»).

Томаты страдают также от **альтернариоза** и **оливковой пятни-**

стости, которые поражают обычно листья неустойчивых гибридов, особенно в жаркую и влажную погоду. Выбирайте для выращивания только семена устойчивых гибридов, и про эту болезнь вы забудете. Для борьбы с альтернариозом подойдут те же препараты, что используют против фитофтороза пасленовых.



Оливковая пятнистость томата



Вредители

В середине июля, августе и даже в сентябре посадкам томата часто вредит **хлопковая совка**.

■ ЧТО ДЕЛАТЬ?

Отлавливать бабочек на бродящую жидкость (состав: вода, старое варенье и пекарские дрожжи). Опрыскивать посадки биопрепаратами «Лепидоцид» или «БТБ».

Также использовать новинки – вирусные препараты, содержащие энтомопатогенные вирусы («Хеликовек» и другие). Если гусеница съест вирусные частицы, то через некоторое время она погибает, и сама становится источником вирусов, которые опасны только хлопковой совке и больше никому. Есть отечественные и импортные препараты из этой группы. Обратите внимание на них, так как они безвредны для людей и природы, кроме целевого объекта, в данном случае – хлопковой совки.

Аналогичный препарат вскоре появится против томатной минирующей моли, которая стала постоянным вредителем томата на юге России. Эта моль – карантинный объект, но от этого она не становится менее вредоносной.

Самки-обманки

Кроме вирусных препаратов для борьбы с **томатной молью** начали использовать интересный прием. Есть крем в тубике, содержащий аналог полового феромона самок томатной минирующей моли. Если в теплице этот крем нанести во множестве точек (на пленку, на стойки, трубы и пр.), то самцы дезориентируются: находят «самок» – феромонных точек, сидят рядом и, не получая желаемого, вскоре погибают. Таким образом, в теплице создается самцовый вакуум, уменьшающий плодовитость бабочек и приводящий к снижению численности вредителя.

Соблюдайте агротехнику, знакомьтесь с агрономическими но-



Хлопковая совка



Водная ловушка с феромоном



Желтые клеевые ловушки

винками, тогда вы будете с урожаем даже в трудные годы.

Аскар Ахатов, ведущий специалист по защите растений

Спецвыпуск к журналу «ДАЧНЫЙ СПЕЦ»

КАЛЕНДАРЬ

САДОВОДА и ОГОРОДНИКА

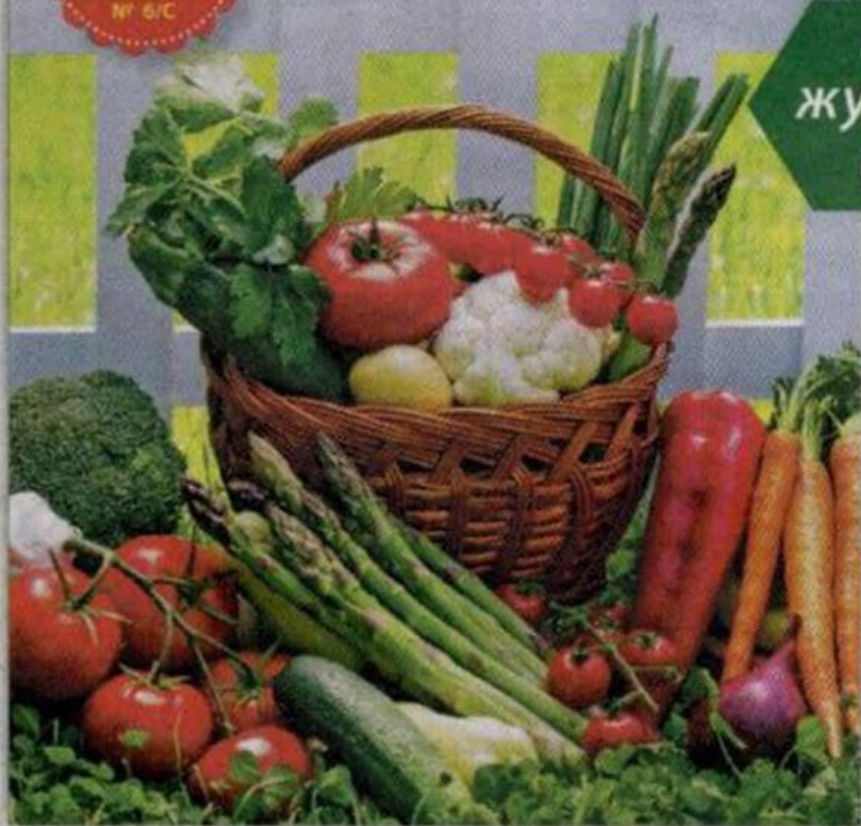
ДАЧНЫЙ
СПЕЦ

СПЕЦВЫПУСК
№ 6/С

- ЛУННЫЙ
- АГРОТЕХНИЧЕСКИЙ

2021

В удобном
журнальном
формате!



12+ РЕКЛАМА

**ИЗДАНИЕ СОДЕРЖИТ В СЕБЕ
ОДНОВРЕМЕННО ДВА КАЛЕНДАРЯ:**

• **ЛУННЫЙ** – подскажет садоводам наиболее продуктивные дни для работ на участке, а в какие их лучше избегать.

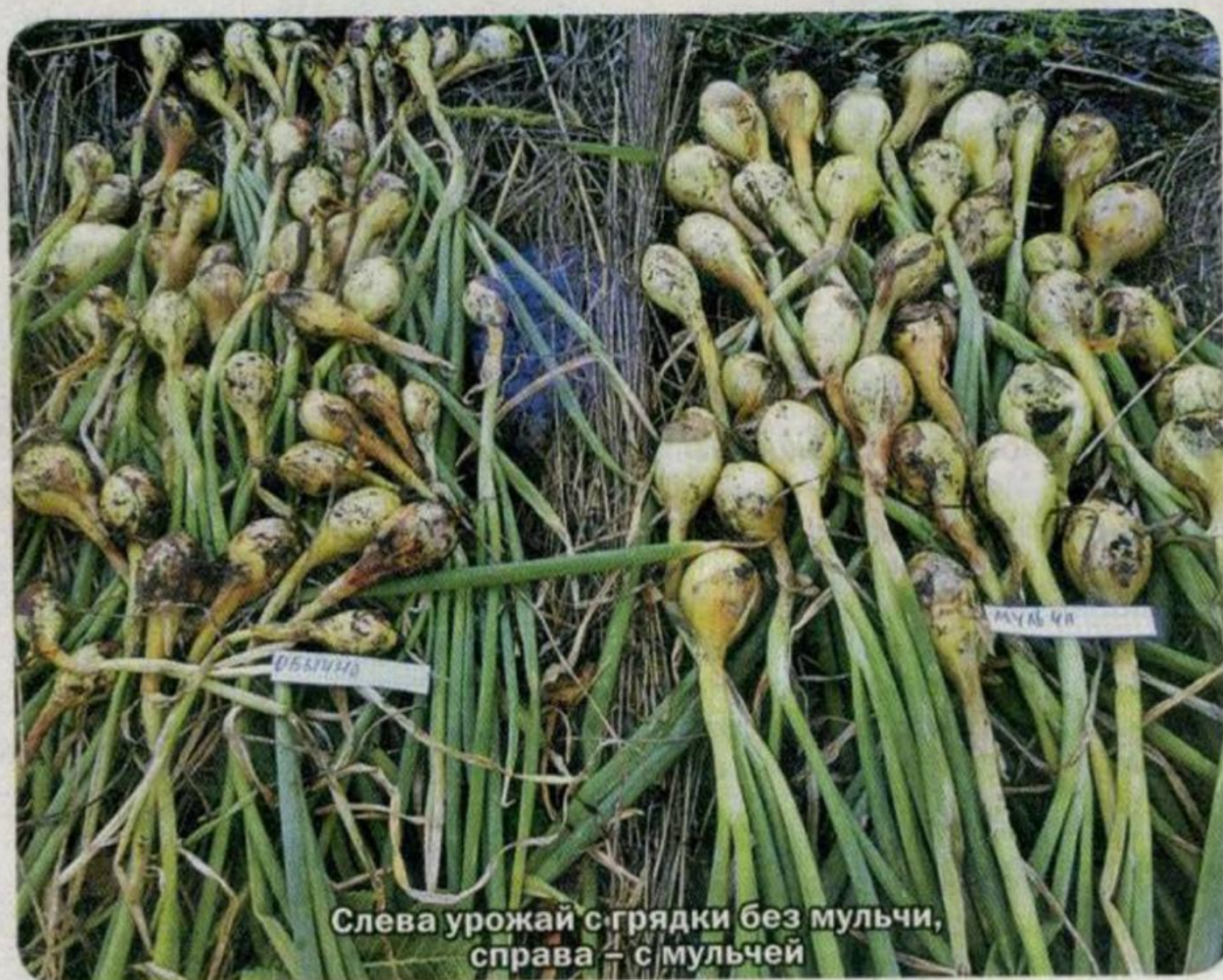
• **АГРОТЕХНИЧЕСКИЙ** – позволит спланировать и выполнить все необходимые мероприятия в саду-огороде.

**КАЛЕНДАРИ СОСТАВЛЕНЫ НА 12 МЕСЯЦЕВ
С УЧЕТОМ ВСЕХ САДОВО-ОГОРОДНЫХ РАБОТ**

**СПРАШИВАЙТЕ В КИОСКАХ, СУПЕРМАРКЕТАХ
И ПОЧТОВЫХ ОТДЕЛЕНИЯХ**

Мульча – природный автополив

Есть у природников одна летняя операция, которую они, в отличие от обычных садоводов, непременно должны успеть сделать на своих грядках, пока не сомкнулась ботва. Для того чтобы потом не рыхлить землю, не поливать и полоть реже, природники весь июнь ищут траву и мульчируют грядки



Мульчирование – это создание, восстановление естественного покрова почвы из различной органики. А мульча – это, соответственно, органические и неорганические материалы, которыми укрывают почву на грядках, цветниках, под ягодными кустарниками и плодовыми деревьями.

Слой мульчи на грядках – 5–7 см, и внешне это выглядит как грядки под одеялом из органики, из которой торчат наши растения.

Это наиболее эффективный метод природного земледелия, который дает (совместно с применением ЭМ-препаратов) эффект уже в первый сезон.

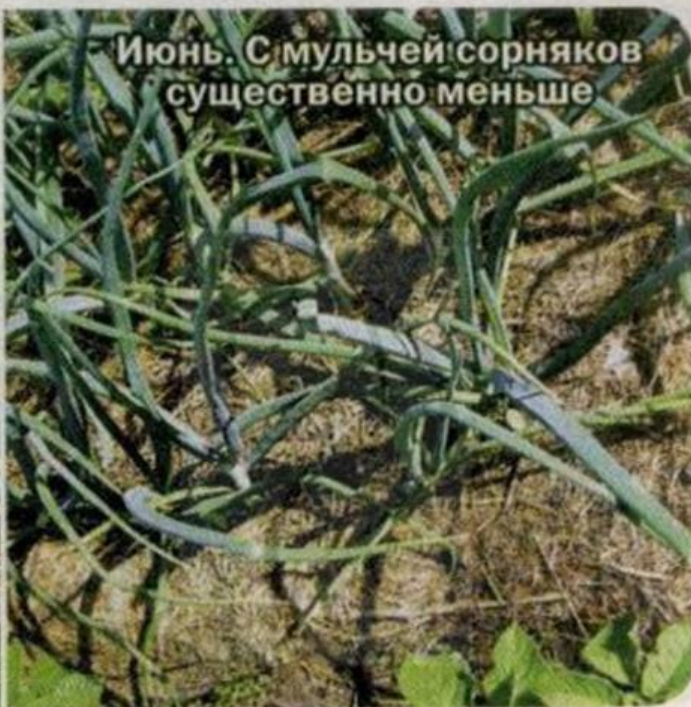
Для чего мульчировать?

- Предотвращается иссушение земли: экономится влага.
- Не образуется корка, грядки не нужно рыхлить. Нормализуется газообмен. Почва «дышит», при этом влага воздуха конденсирует-

ся в почве, и растения не испытывают жажды. Так в природе происходит автополив, даже если давно не было дождей.

Очень хороши для мульчирования ветки с зелеными листьями, пропущенные через измельчитель

- Почва под мульчей не перегревается. Поэтому мульчирование важно в засушливые годы, в южных районах, на легких песчаных быстро пересыхающих почвах, на участках, которые поливаются только в выходные дни.
- При разложении мульчи образуется гумус в верхнем слое грядки.



■ Слой в 5–7 см сдерживает прорастание сорняков. Проверила на практике. Часть грядки мульчировала после первичной прополки, вторую часть прополочила, но не мульчировала. Через 2–3 недели увидела разницу, сделала фото. Семенам сорных однолетних растений не хватает сил, чтобы пробиться через 5 см органики. А многолетние мы уберем с грядки.

Таким образом, одна простая операция – мульчирование – значительно сокращает трудоемкость ухода за растениями. На прополку сорняков и полив тратится меньше времени, а рыхление почвы не требуется вовсе!

Как это сделать правильно?

1 Мульчировать надо слоем в 5–7 см, чтобы свет не проник к сорнякам. В результате разложения толщина ее слоя уменьшается. Поэтому раз в 3–4 недели подкладывается свежий слой мульчи поверх старой.

2 Траву и ветки для мульчи можно измельчить – так она лучше разлагается. Очень хороши для мульчирования ветки с зелеными листьями, пропущенные через измельчитель – в них есть и так называемое «зеленое», и «коричневое».

3 Измельчать надо «без фанатизма»: слишком мелкая мульча слеживается и может плохо пропускать воздух.

4 Многие советуют подсушить скошенную траву перед мульчированием в течение суток, что-

бы она не загнивала. Этого делать не нужно, поскольку сразу после мульчирования мы поливаем поверх мульчи ЭМ-препаратами в разведении водой 1:1000 (1 столовая ложка на 10 л) примерно 3 л на 1 м² грядки. Тем самым мы заселяем мульчу полезными микробами.

5 Дальше биопрепаратами мульчу поливают раз в неделю. Полезные микроорганизмы подавляют гнилостные бактерии и ускоряют разложение органики, что повышает урожай. Даже если поливать просто водой, все равно прочувствуете эффект от этой «кожи земли»!

Какие ошибки возможны?

1 Слишком рано замульчировали. Высаженную рассаду мульчируют сразу же после высадки, а вот посеянные семена – только после того, как растения поднимутся на 10 см. Иначе всходы не смогут пробиться через слой органики.

2 Замульчировали тонко. Нужно укладывать на почву слой не тоньше 3 см, оптимально 5–7 см. Нижний слой должен быть влажным, тогда мульча не улетает, становится средой для развития биоценоза на поверхности грядок. Тонкий слой не сдерживает сорняки.

3 Ветер сдул мульчу. Вы мульчируете уже поднявшиеся посадки, значит, растения сами будут удерживать мульчу от сдувания с грядок. Если мульчирование подгадать под дождь, то смоченная и уплотненная дождем вряд

ли захочет покидать грядку с ветрами. Наконец, уложите сверху выполотые с корнями сорняки, это придавит более легкие нижние слои.

4 Особенности мульчирования лука. Лук перестают мульчировать за месяц до уборки. При систематическом поливе ЭМ-препаратами мульча оседает (перегнивает), и луковички выходят наружу. При этом почва вокруг луковичек населяется полезной микрофлорой. Так профилактируются различные гнили лука, в дальнейшем он гораздо лучше хранится.

*Валерия Защитина,
природник-практик*

ВМЕСТО ПРОПОЛКИ

«С природным земледелием я знакома уже 7 лет. Мульчирование – обязательно у меня на огороде. Но в этом году в парнике с баклажанами замульчировать получилось не сразу все: нижним ярусом в нем стояли горшочки с растениями на продажу. Потом место освободилось, а навести порядок смогла не сразу. «Нет худа без добра!» – теперь у меня есть фото, на котором видно, как здорово мульча сдерживает прорастание однолетних сорняков. Высадил рассаду, замульчировал, и полоть не надо! Знай только травку лишнюю складывай на грядки вместо компостной кучи!».

Лидия Егорова, г. Саяногорск



Сохранили здоровье огурцов

От возвратных заморозков у дачников есть спасение – соорудить дуги и накрыть растения каким-либо укрывным материалом.

Но вот каким именно, если на рынке от ассортимента глаза разбегаются.

Возможно, поможет наш опыт – мы с коллегами несколько сезонов изучали разные способы применения этих материалов при выращивании огурца в Подмосковье

Огурец любит тепло, оптимальной температурой для его нормального развития является 22–26°C днем и 18–20°C ночью. Погодные условия Московской области характеризуются прохладной весной, с частыми возвратными заморозками и коротким летом, из-за чего растения замедляют рост и начинают болеть. Нам хотелось понять, можно ли избежать этих проблем, и мы испытали более 10 вариантов различных укрытий, а также мульчирование разными материалами.

Что нам понравилось

Бело-красный нетканый укрывной материал (**фото 1**) хорошо защитил огурцы в холодные ночи, так как красный слой замедляет рассеивание в атмосферу тепла, накопленного днем. Этот тип укрывного материала предотвра-

щает резкие перепады дневных и ночных температур и поддерживает благоприятный микроклимат круглосуточно.

Антиконденсатные пленки (**фото 2**) представляют собой «сплав» нетканого материала и специального ламинирующего покрытия, это некий «гибрид» спанбонда и пленки. Под таким укрытием не образуется конденсат, следовательно, он не попадает на листья. А значит, сокращается возможность возникновения ожогов

ЛУЧШЕ КОМБИНИРОВАТЬ

* По нашим наблюдениям, если комбинировать мульчирующие материалы и антиконденсатные пленки, то огурец практически не поражается ложной мучнистой росой. А значит, можно планировать хороший урожай.



и болезней, в том числе ложной мучнистой росы. Это одна из наиболее вредоносных заболеваний огурца, вызывающих пожелтение и усыхание листьев, если на них длительно сохраняется влага.

Нетканый материал черного и бело-черного цвета (**фото 3**), а также черную пленку хорошо использовать в качестве мульчи. Они на огуречных грядках полностью предотвратили рост сорняков. При этом прозрачная ПЭ-пленка сокращала количество

сорняков всего на 20–30%. Кроме того, нетканые мульчирующие материалы положительно влияли на температурный-влажностный режим почвы и ее микробиологическую активность. За счет этого в почве создавались более благоприятные и стабильные условия для быстрого роста корней, значительно снижалось развитие корневых гнилей.

*Наталья Енгальцева,
научный сотрудник
ВНИИ овощеводства*

Готовь грызунам стеклянный капкан

Земляные крысы едят все, что попадет на пути: овощи, корни растений, не брезгуют и сорняками. На моем участке благодаря их активной «работе» приказали долго жить смородина и боярышник

Про потери на овощных грядках и говорить не хочется, потому что некоторые из них тщательно перепаханы этими «тружениками» примерно на треть.

Как и другие грызуны, эти «дети подземелья» ведут ночной образ жизни, а днем отдыхают. Пытаться их вытеснить с участка с помощью ультразвуковых отпугивателей – дело финансово затратное. А все вонючие закладки оставили их равнодушными. В конце концов я вспомнила про совет одной женщины – она рассказала про средство от крысиных оккупантов. Это осколки любой стеклотары – банки, бутылки или тарелки и чашки.

Все это стеклянное богатство нужно завернуть в тряпку, а потом молотком измельчить на более мелкие фракции. Затем уже с помощью ложки это крошево нужно засыпать в крысиные ходы.

Однажды попав в расставленный стеклянный капкан и поранив лапки, это умное животное еще раз туда не сунется. Да еще и сородичам информацию об опасных зонах на хвосте разнесет.

Татьяна Кульпина, Смоленская обл.

КОММЕНТАРИЙ СПЕЦИАЛИСТА

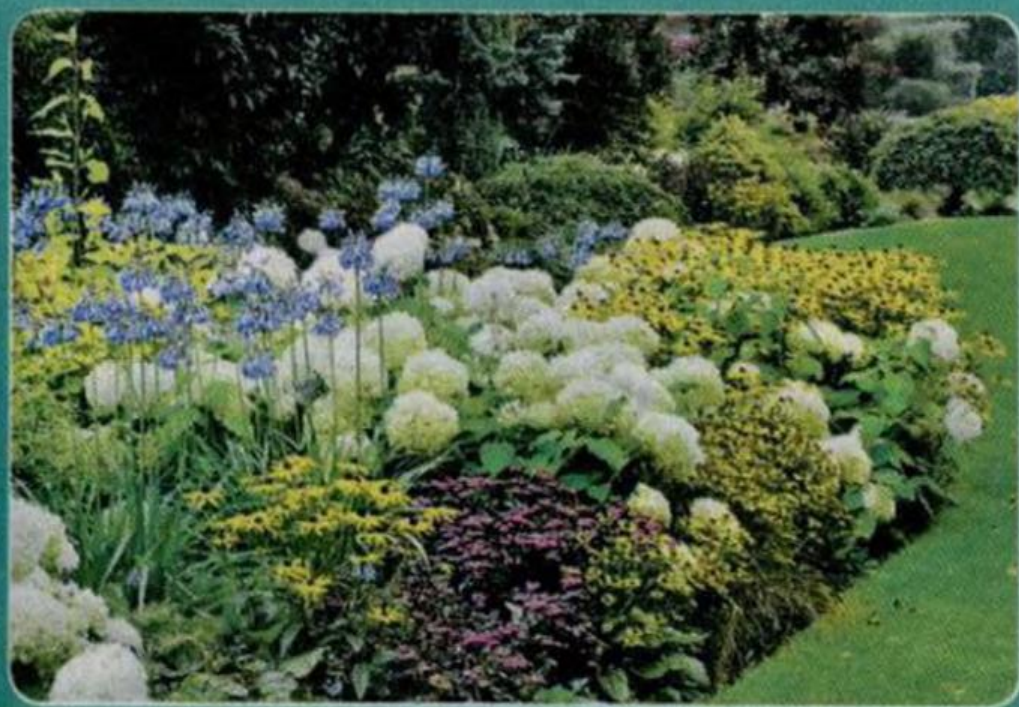
Слово эксперту, Павлу Траннуа:

– Садовод-практик битое стекло в землю сыпать не станет, он даже случайно обнаруженное на грядках стеклышко изымет и выбросит. Как и ржавые гвозди, проволоку...

Теперь о самом вредителе. Любой биолог вам скажет: нет «водяных крыс», «земляных крыс», есть обычная, или серая, крыса. И у ней совсем другие повадки. В дождливое лето первым на участок проникает крот. Затем его сеть нор захватывают мыши-полевки, вот они-то и выедают корнеплоды. Зимой они такое жилье не бросают: из него добираются до луковичных цветов, а могут сделать гнездо под каким-нибудь кустом, выгрызая его корни.

Что делать? Осенью применить радикальное средство: сплошная перекопка всего огорода вместе с междурядьями, чтобы мышей «отбросило» к забору в их родной дерн. Общее правило для растениевода: нет дерна – нет мышей!

ЦВЕТНИК



- Если лето будет мокрым
- Силы календулы, мелиссы и чистотела
- Вредит ли мох саду?





Если лето будет **МОКРЫМ**

Сырое и прохладное лето – повод для огорчения дачников. Кроме сада и огорода в такой сезон страдают однолетние и многолетние цветы, декоративные кустарники.

Многие из представителей прекрасного теряют эффектный внешний вид, слабеют и становятся очень уязвимы перед болезнями



Дождливое лето очень благоприятно для активного развития инфекционных заболеваний, вызванных грибами. Декоративные растения чаще всего поражаются мучнистой росой, ложной мучнистой росой, паршой, различными гнилями и пятнистостями. В результате цвет-

ники теряют свою былую привлекательность, растения слабеют в течение сезона, что в дальнейшем скажется на их морозостойкости – они могут погибнуть в суровую зиму.

Главная угроза

Мучнистая роса встречается на многих декоративных растениях, она проявляется белым налетом на верхней стороне листьев, однолетних побегах, иногда на соцветиях и плодах. Со временем налет уплотняется, становится

*Важно не перекармливать
цветочные растения
азотом, давать калийные
подкормки, известковать
кислые почвы*

серым или бурым и покрывается множеством черных точек (плодовых тел гриба). Листья засыхают, побеги искривляются, листья скручиваются и погибают. Зараженные бутоны и цветки покрываются мучнистым налетом и опадают. Страдают как многолетние растения, так и декоративные кустарники.

Ложная мучнистая роса сначала проявляется в виде желтоватых пятен на листьях. Затем на нижней стороне листа образуется сероватый мучнистый налет. Пятна постепенно покрывают весь

лист, он засыхает. Пораженные стебли искривляются.

Пятнистости – группа грибных заболеваний, которые можно опознать по характерным пятнам на листьях. Пятна могут быть разнообразными по форме и окраске, но на их поверхности всегда появляется спороношение гриба. Листья преждевременно стареют, засыхают и осыпаются.

Гнили, вызванные различными патогенными грибами и бактериями, активно поражают как надземные части растений, так и корни, луковицы, клубни.

Меры борьбы

Профилактические меры в сырой и прохладный год включают регулярное рыхление почвы, чтобы предотвратить ее переувлажнение. Разреженные посадки помогут избежать застоя влажного воздуха в цветнике.

Важно не перекармливать растения азотом, давать калийные подкормки, известковать кислые почвы.

Следует очень аккуратно выкапывать клубни и луковицы цветочных культур, предназначенные для хранения, чтобы избежать повреждений.

Не допускать ран на декоративных деревьях и кустарниках и вовремя залечивать их.

При посадке рассады летников, делении и пересадках многолетников, подверженных заболеваниям, рекомендуется вносить в почву бактериальные препараты, препятствующие развитию инфекции («Алирин-Б», «Трихоцин», «Гамаир» и другие).

При появлении первых признаков заболеваний используют рекомендованные препараты – например, «Чистоцвет» от грибных заболеваний, «Фитолавин» от бактериальной инфекции, «Фитоспорин-М» от комплекса возбудителей и другие. При закладке луковиц на хранение их обрабатывают препаратом «Максим Дачник».

*Анна Терехова,
ученый агроном*

НЕИНФЕКЦИОННЫЕ БОЛЕЗНИ

К болезням, вызванным грибами и бактериями, в мокрую погоду часто прибавляются и неинфекционные заболевания. Например, прохладная погода с обильными дождями может привести на пониженных участках к закислению и заболачиванию почвы. Вода пропитывает весь корнеобитаемый слой, вытесняя из него кислород, а в результате у растений отмирают всасывающие корневые волоски, корни не могут нормально

поставлять воду и питательные вещества в надземную часть. Растения страдают от недостатка питания, а в некоторых случаях у них даже могут отмирать корни.

Что делать? На участках, где есть угроза переувлажнения, следует обеспечить отвод воды, выбирать для посадки невысокие растения с неглубокой корневой системой, а более крупные виды сажать на валы или холмики.

НАШ ЭКСПЕРТ:

Аскар АХАТОВ,
ведущий
специалист
по защите растений



? По всему участку расползается мох – ярко-зеленого цвета с желтоватым оттенком. Вчера увидела, что добрался даже до приствольного круга яблони. Как его вывести? Говорят, можно опрыскать купоросом. Каким и в каких пропорциях? Есть ли другой способ?

София, Заокский р-н, Тульская обл.

■ Мох растет на влажной и кислой почве. Чтобы он исчез, почву нужно известковать и временно поменьше поливать. Пока он не начал выбрасывать свои споры, желательно сейчас его механически убрать, потом известковать те места, где он рос.

Вреда от него нет, это просто индикатор кислой сырой земли, так же как тростник является индикатором сырой засоленной земли.

Известь должна размокнуть и войти в почву, сухая известь неактивна. Она растворяется медленно в нейтральной среде и ускоренно – в кислой. По мере раскисления скорость растворения уменьшится.

Можно также вносить доломитовую муку, она более инертная, действует медленно

и пригодна для использования в местах, где много торфа и земля киснет. Не бойтесь переборщить с мелом – его избыток просто не растворится. Им обжечь трудно. Но не путать с известью, которая действует быстро и может вызвать ожоги.

Для снижения увлажнения почвы также проводят мелиорацию (укладывают в земле трубки, колодцы для сбора воды или канавы отводные). Используют дренирующие материалы: щебень, керамзит, песок, гравий. Также поможет вспашка, перекопка, выращивание влаголюбивых культур. На юге для удаления излишней воды сажают эвкалипты, а в наших условиях для этого подойдут быстрорастущие культуры – редис, капуста, салат, репа, цветная капуста.

Хочу поделиться небольшими огородными находками с читателями журнала. Все они проверены многолетней практикой на участке

Силы календулы сильно преувеличены?



В публикациях частенько можно увидеть совет выращивать различные цветы и травы для защиты растений. Например, рядом с картофелем рекомендуют сеять календулу – от колорадского жука. Но сами писатели проверяли сей метод? Этот способ не работает. Все наше картофельное поле было оранжевым от календулы, но жука это нисколько не смущало. А вот бархатцы и шафраны, щедро посаженные среди капусты, прекрасно защищали ее, особенно брюссельскую, от гусениц.

Кормовая база для жука

Как-то прочитала совет одного мужчины: после уборки картофеля закапывать его ботву в землю, для удобрения. Ну если вы хотите, чтобы у вас на следующий год было видимо-невидимо колорадцев, можете так поступить. Ведь вы создаете кормовую базу для жуков! Оптимальный вариант: высушить и сжечь ботву.

В друзьях – чистотел и мелисса

Мой вишневый куст хорошо защитил от напастей разросшийся

рядом чистотел, в то время как другие вишни мы обрабатывали специальными препаратами, и это их не всегда спасало.

У тетушки взрослую яблоньку защищает полянка с мелиссой, бушующей в приствольном круге дерева.

Вытянули болото

Так получилось, что купила я усадьбу, где был сто лет неудобренный огород, да еще и болото болотом. Пока финансы не позволяли купить перегной, мы удобряли огород, возя перепревшую листву в мешках с окраины поселкового парка, все кухонные отходы тоже отправлялись в огород.

Скошенную траву – на мульчу, вся ботва по осени – в компост.

Вырезанные ветки деревьев – и свои, и соседи отдают – я аккуратно пережигая в металлической бочке и древесной золой удобряю огород.

В поселке зимой чисто

После новогодних праздников всегда собираю выброшенные елки: отпиливаю все веточки с хвоей, оставляю себе для огорода, а стволы отдаю знакомому для растопки печки. И мусора по поселку становится меньше, и участку польза.

*Нина Федоровская,
р. п. Марьяновка, Омская обл.*

НА ЗАМЕТКУ

На нашем участке высоко стоят грунтовые воды. Да еще с каждым годом снега выпадает все больше, весной вся эта красота стремительно тает, не спасают никакие канавки отведения воды. Так я весь огород застроила деревянными

коробами: и большими – под картошку, и поменьше – под саженцы и другие овощи. Набивала их внизу – ветками, выше – ботвой, травой, затем верхним слоем земли, снятым на неиспользуемых участках земли, и, конечно же, перегноем.



НАШ ЭКСПЕРТ:
Ирина СТЕПАНОВА,
К. С.-Х. Н.



? *В начале прошлого лета листья моих любимых лилий стали желтоватыми, цветки были мелкими. Ухаживала за ними я как обычно, единственное – пропустила несколько подкормок в течение сезона. Да и погода была холодная. В чем же причина недомогания моих цветов – непогода или недостаток удобрений?*

■ Лилии в первую очередь реагируют на недостаток питательных элементов в почве. Скорее всего, им не хватало азота, при нехватке этого элемента листья растения становятся бледно-зелеными или желтоватыми, мельчают. При недостатке фосфора у лилий слабеет цветение – уменьшается размер цветков, сокращается их количество в соцветиях, изменяется интенсивность окраски. Недостаток калия, в свою очередь, сказывается на формировании луковиц.

Чтобы лилии радовали пышным цветением, нужно выстроить им систему правильного питания. При посадке лилий в плодородную почву с полноценной заправкой ямы удобрениями в течение нескольких лет подкормки не требуются. На бедных почвах, а также при посадке без внесения удобрений

Ольга Машковская, г. Зеленоград

требуется ежегодная подкормка.

Первую подкормку следует проводить весной при рыхлении почвы, после начала отрастания побегов, используя комплексные минеральные удобрения. Желательно, чтобы в них преобладал азот. Внесение удобрений нужно обязательно сочетать с поливом.

За 2–3 недели до цветения лилиям требуется подкормка фосфорными удобрениями, а после окончания цветения – калийными. Оптимально использовать комплексные смеси с включением микроэлементов.

В продаже можно найти специальные комплексные гранулированные и жидкие удобрения для луковичных цветов и даже конкретно для лилий, например, «Гуми-Оми», «Цветочный рай», «Robin green», «Florovit» и другие.



НАШ АДРЕС:

127018, г. Москва,
ул. Полковая, д. 3, стр. 2,
Издательская группа «Кардос»,
журнал «Дачный спец»

e-mail: ds@kardos.ru

Дорогие читатели! Пишите в редакцию.
Делитесь опытом, задавайте вопросы.

Впереди нас ждет новый дачный сезон, а это значит, что совсем скоро рынки будут переполнены саженцами и разнообразной рассадой. Покупка готовой рассады является отличным выходом для тех, кто не имеет возможности вырастить посадочный материал дома. Да и у заядлых дачников часто возникает соблазн купить рассаду экзотических цветов, капусты или сортовой крыжовник.

Но зачастую происходит так что, покупая на рынке посадочный, можно столкнуться с недобросовестным продавцом, который подсовывает другой сорт или цвет растения. Наверное, такая ситуация знакома многим, когда ты купил рассаду желтой махровой петунии, а летом на клумбах расцвела обычная белая.

В случае, когда нет другого выхода, следует на рынке ориентироваться не на сорт, который указан на картинке, а на сам посадочный материал, его

качество. Проверяйте корешок, он должен быть мощным и без повреждений. Обязательно обратите внимание на стебель, чем толще стебель, тем лучше проживется растение. Тонкие растение и высокие брать не стоит, они будут хуже приживаться. Не забудьте внимательно посмотреть на листочки, на них не должно быть дырок и скручиваний.

Что касается, саженцев на деревце должен быть след от прививки. Если его нет, значит, вам продают дикий саженец. Обычно след находят на 15 см от корня. На этом месте должно быть некое искривление, кругловатой формы. Главное не перепутать с обычным обрезанным побегом.

Следуя простым правилам даже на стихийном рынке можно купить хорошее растение, которое будет радовать вас и, самое главное, принесет отличный урожай.

*Дарья Краснова,
Чувашская Республика*

⊙ На **яблоне и груше** при сильном развитии в предыдущем сезоне парши растения обрабатывают 7%-ным раствором мочевины по спящим почкам. Если осенью сад обрабатывали раствором минеральных удобрений, растения опрыскивают в фазе выдвижения бутонов, а если такую обработку не проводили – в фазе раскрытия почек. Применяют: 1%-ную бордоскую смесь, «Абига-Пик», «Кумулус» или «Тиовит Джет».

⊙ Старые и загущенные посадки **вишни и сливы**, еже-

годно страдающие от болезней (монилиоз, коккомикоз, клястероспориоз) – во время набухания почек опрыскивают 3%-ной бордоской смесью. В начале распускания почек используют препарат «Абига-Пик». В период от бутонизации до начала цветения применяют «Хорус».

⊙ На **ягодных кустарниках** против антракноза, септориоза и мучнистой росы до цветения проводят опрыскивание кустов и почвы бордоской смесью, медным купоросом или «Топазом».

ПОЛЕЗНЫЕ ОБЪЯВЛЕНИЯ

На правах рекламы



РОЗОВОДЧЕСКОЕ ХОЗЯЙСТВО РЕАЛИЗУЕТ

(СЕНТЯБРЬ, ОКТЯБРЬ, МАРТ, АПРЕЛЬ) **однолетние саженцы привитых роз всех групп** – 130 рублей (опт. 100 рублей). Каталог в Вашем конверте. Подробности на сайте: розыотбандурина.рф
Тел.: 8-918-345-50-63, 8-918-345-50-69 (секретарь)
353208, Краснодарский край, Динской район, пос. Зарождение, Набережная, 32. Бандурин Иван Иванович

ИП Бандурин А.И.
ОГРНИП 3082330256000057

С 2021 г. цветущие розы в горшках от 150 руб.

■ Предлагаю семенной картофель (клубни) элита на весну 2021 года более 140 сортов: Тулеевский, Сынок, Лапоть, Барс, Брянская лакомка, Брянский деликатес, Детско-сельский, Берлинка, Синеглазка, Сорокадневка, Старообрядческий, Тоха-Картоха, Уника, Чугунка, Ермак, Древлянка, Лорх, Орловские рысаки, Ламира, Ранний 60 и др. сорта. 8-995-968-41-04 Евгений

■ 8-916-155-34-82 Елочные игрушки, куклы, настольные игры, значки, картины, книги, монеты, мебель, открытки, посуду, подстаканники, радиоаппаратуру, серебро, статуэтки и пластинки из меди, бронзы, дерева, камня, чугуна, фарфора; фотоаппараты, самовары, иконы. Янтарь. Весь Китай до 1965 года.



■ 8-987-450-88-64 Поделюсь редкими и урожайными семенами томатов: Сердце Марека, Австралиец, Узбекский, Гномы: Сияющая красота, Стринги, Розелла, Аделаида, а так же семенами томатов стойких к фитофторе и болезням. Семенами японской клубники и ранней ежевики. Поделюсь стахисом и семенами перца. Екатерина



■ 8-980-355-90-95 Продаю картофель сорт Лапоть (устойчив к жуку, высокоурожайный), Черный принц, Гурман (фиолетовый внутри). Вышло наложенным платежом. Тел.: 8-980-355-90-95

«ПОЛКОВОДЦЫ» – флагманы в рядах сладких перцев



Как настоящий Полководец ведет за собой войско, являясь для него эталоном, так и перцы серии «Полководцы» призваны стать флагманами в вашем летнем походе за большими урожаями. И вот почему.

— **Это супер-мощные плоды.** Толщина их стенки может достигать 1 см, она невероятно сочная и ароматная. Такие плоды вы вряд ли могли видеть на рыночном прилавке. Даже если по размеру они могут конкурировать с «Полководцами», то по мощности и сочности «наливной» стенки – вряд ли.

— **Они универсальны в кулинарном использовании.** Такие плоды хороши и при легком тушении, и особенно в свежем виде в салатах. Если останется урожай – заморозьте плоды, нарезав их небольшими кусочками и сложив в порционные пакеты. При размораживании они не теряют ни вкус, ни пользу.

— **Широкое разнообразие.** Маршал F1, Фельдмаршал Суворов F1 (желтый) и Маршал Жуков F1 (красные) дают особенно крупные цилиндрические, вытянутые плоды массой до 300-400 гр, а для полых плодов это весьма внушительные цифры.

Масса кубовидных красных перцев «адмиралов»: Адмирал Колчак F1, Адмирал Нахимов F1, Адмирал Ушаков F1 и гибрида Мой Генерал F1 чуть меньше – 250-300 г, это стандартные, мощные «кубы», которые пользуются огромной популярностью среди огородников в нашей стране. Адмирал Колчак F1 имеет плоды желтые, что говорит о высоком содержании бета-каротина.

Генерал Деникин F1 и Генерал Врангель F1 выделяются формой: они удлиненные, 17-20 см, и довольно узкие. Видя такие плоды на выставочном стенде компании «СеДеК», многие ошибочно принимают их за острые из-за соответствующей формы. Но и в этих перцах спрятана толстая, ароматная, сладкая мякоть стенки, которая практически не оставляет места для семенной камеры.

— **Надежность.** И «маршалы», и «адмиралы», и «генералы» можно выращивать в обычном дачном парнике. Все они отличаются повышенной стрессоустойчивостью и устойчивостью к таким болезням, как вертициллезное

увядание, вирус табачной мозаики. Эти семена охотно покупают сельхозтоваропроизводители, для которых болезнестойчивость и качество урожая – это одни из главных характеристик выбранных сортов. Все «Полководцы» могут похвастаться достаточно высокой урожайностью – 7-8 кг с 1 кв. м, а также пригодностью для транспортировки и длительного хранения.

— **Они приспособлены к вашим условиям.** Прекрасные результаты «Полководцы» показали в пленочных укрытиях в разных регионах России: в условиях как Подмосковья, так и Архангельска, и Хабаровска. Даже в сентябре-октябре, когда в средней полосе начинаются первые ночные заморозки, растения продолжают завязывать плоды и набирать массу в обычной неотопляемой теплице.

ЖЕЛАЕМ ВАМ ДИКОВИННЫХ УРОЖАЕВ!

Подписывайтесь на компанию «СеДеК» в социальных сетях и публикуйте фотографии сортов от «СеДеК» в Instagram с отметками в тексте: #седек и @agrofirma.sedek

Семена «СеДеК» – с доставкой по всей России!

Интернет-магазин: www.SeedsMail.ru

E-mail: shop@sedek.ru

Телефон: 8-495-788-93-90, доб. 101

Адрес: 142000, Московская обл., г. Домодедово,

Каширское шоссе, 62, а/я 150 «ДАЧ0121»

Минимальная сумма заказа – 500 руб.

СКИДКА 5% для читателей журнала «ДАЧНЫЙ СПЕЦ» при заказе семян
Промокод ДАЧ0121*

* Для получения скидки введите промокод при заказе в интернет-магазине или сообщите при других способах заказа в компании «СеДеК». Срок действия промокода: до 31.05.21

Спрашивайте семена «СеДеК» в магазинах вашего города!

РЕКЛАМА. ООО «ТД СДК-Маркет» Юр. адрес: 129110, г. Москва, ул. Переулок Напрудный, дом 10, стр. 2, эт. 2, ком. 4 РМ8Т ОГРН 1197746333113. Информация о скидках по телефону 8-495-788-93-90