

**ПРО**

**НОВИНКА!!!**

**№4 2017**

# **РЕМОНТ**

## **КВАРТИРЫ И ДАЧИ**



- **Утеплять лучше летом**
- **Ваша идеальная прихожая**
- **Как ускорить ремонт**
- **Стелим теплый пол**



**12+**



# **ПОДБИРАЕМ ЦВЕТ. СМЕШИВАЕМ ГРАМОТНО**

# Дорогие читатели!

**Н**аше издание адресовано в первую очередь тем, кто считает себя домашним мастером и хочет самостоятельно решать вопросы, связанные с ремонтом и строительством, создавать уют в своем доме.

Главный наш совет — верьте в свои силы, и вас поддержат ваши близкие, а мы постараемся оказать посильную помощь своими статьями.

Но мы также надеемся и на вашу помощь. Присылайте, пожалуйста, в нашу редакцию свои письма с рас-

сказами и фотографиями, советами и наблюдениями.

Кстати, хотелось бы получать письма не только с полезными рекомендациями и описанием вашего опыта, но и разные забавные истории, так или иначе связанные с ремонтом. Ведь даже если согласиться с тем, что ремонт — дело хлопотное, стоит к возможным трудностям относиться с юмором, и — дело пойдет!

*С уважением,  
редакция*

## Содержание

Утеплять лучше летом.....	4	Окна на даче. Экономный выбор .....	26
Красить валиком удобно .....	7	Ставни — практичный декор .....	29
Новые материалы .....	8	Есть на даче Кошкин дом .....	32
Новая техника .....	9	Как ускорить ремонт .....	33
Если кухня тесновата .....	12	Кухня-зал-столовая. Совмещаем по закону .....	34
Ваша прихожая.....	13	Проблемы со стиркой.....	38
Как поставить «змеевик» .....	14	Как утеплить дверь на балкон .....	44
Укладка теплого пола ....	17	Искры из глаз .....	47
Подбираем цвет. Смешиваем грамотно.....	20		
Двери как украшение квартиры .....	23		

## ПРОШУ СОВЕТА

**В**нашу редакцию постоянно приходят письма читателей с вопросами и просьбами дать советы по тем или иным проблемам, связанным с ремонтом квартиры, дачи и строительством. Мы постараемся ответить на большую часть этой корреспонденции на страницах издания «Про ремонт квартиры и дачи». Вот некоторые вопросы из ваших писем, дорогие читатели:

▶ **Гордеев Константин из Михайловска** вполне резонно заметил, что заниматься работами по утеплению дома стоит летом, в сухую погоду, и попросил рассказать о различных видах утеплителей.

▶ **Полина Кулагина** из Краснокамска жалуется на тесную кухню в своем доме постройки 1985 года. Она собирается решить эту проблему при ремонте, но пока не определилась: стоит ли просто сделать грамотную планировку существующей кухни или стоит пойти дальше и расширить ее площадь за счет соседних помещений. На страницах нашего издания вы найдете советы по планированию малогабаритной кухни, а наш юрист расскажет, как узаконить возможное объеди-

нение кухни с другими помещениями в квартире.

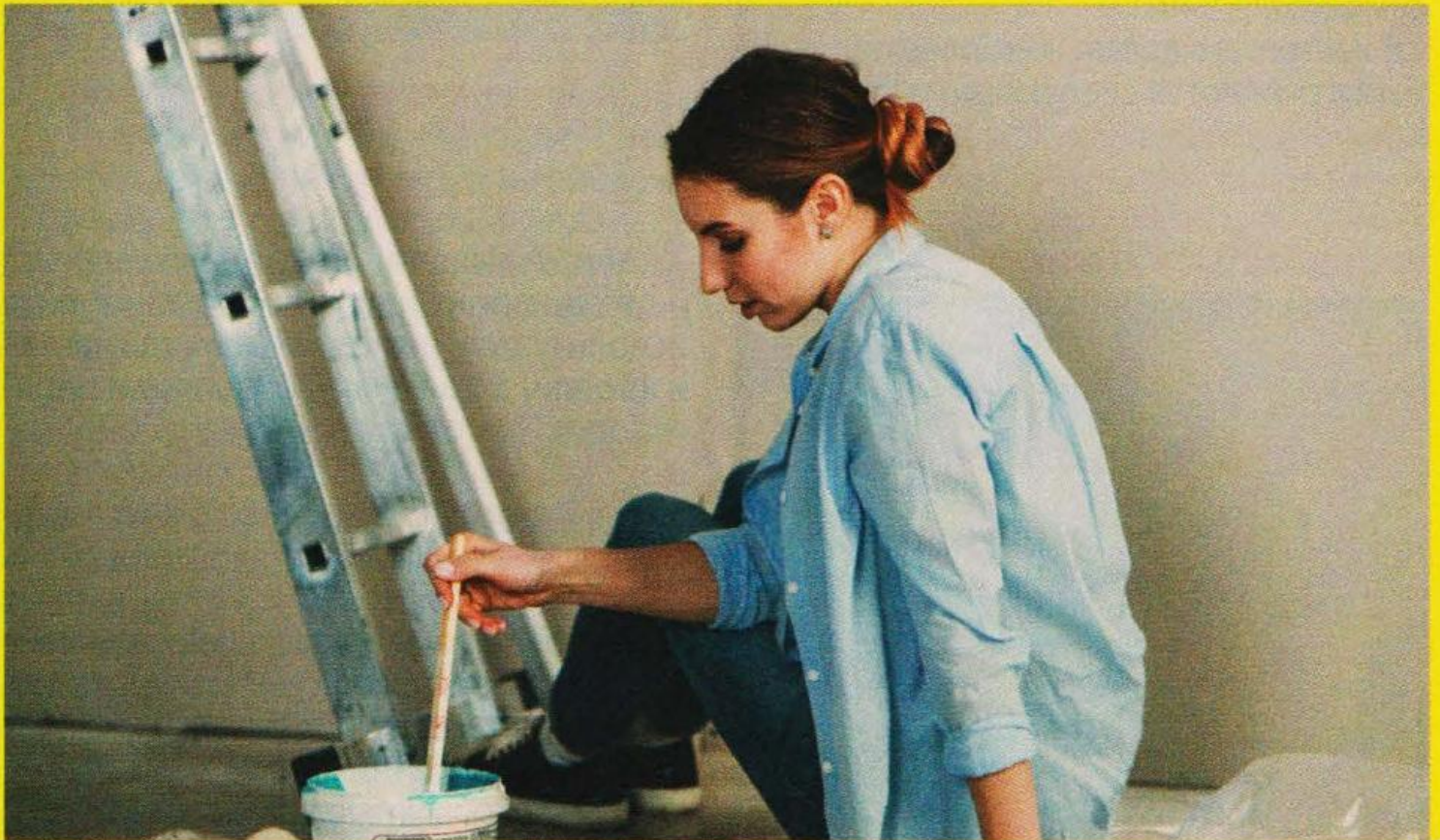
▶ **Эдуард Карпов из Коломны** — сантехник-любитель, но своим опытом может поделиться даже с профессионалами. Тем не менее даже он просит совета, как лучше подключить полотенцесушитель в ванной.

▶ По просьбе **Владлена Бурова из Нерюнгри** мы расскажем о том, как самостоятельно уложить и подключить электрический теплый пол в разных помещениях квартиры.

▶ **Ия Павлова из Бугульмы** не только сама делает ремонт в квартире, но и делает для нее авторский дизайн в современном молодежном стиле, и хочет использовать при этом нестандартные цветовые решения. По ее просьбе мы расскажем, как грамотно осуществлять колеровку и получать требуемые цвета краски для разных поверхностей.

**Надеемся, что материалы, размещенные в этом номере, ответят на эти и другие ваши вопросы.**

**С уважением, Евгений Розмыслов,  
выпускающий редактор**



## ПОХОД НА РЫНОК

# УТЕПЛЯТЬ ЛУЧШЕ ЛЕТОМ

**С**обираясь покупать утеплитель, вы наверняка замечали, что на современном рынке строительных материалов представлен широчайший ассортимент данной продукции.

## Виды утеплителей

**С**ледует понимать, что качество утепления помещения во многом зависит от выбранного материала. И здесь неважно, собираетесь вы нанимать профессиональную бригаду монтажников или ищете информацию, как утеплить дом самостоятельно.

В настоящее время наиболее популярными считаются следующие материалы: **минеральная вата, экструдированный пенополистирол, пенопласт (пенополистирол), фольгированный и жидкий утеплитель.**



## Минеральная вата

**Д**анный вид утеплителя поставляется в виде плит или рулонов. Минплита используется для утепления стен, полов и кровли, а также звукоизоляции перегородок. **Минеральная вата в рулонах, как правило, предназначена для теплоизоляции труб, криволинейных объектов и промышленного оборудования.**

К достоинствам минеральной ваты можно отнести негорючесть, низкую теплопроводность, стойкость к механическим воздействиям, отличное звукопоглощение, жаростойкость, паропроницаемость.



## Экструдированный полистирол

**Э**то весьма жесткий материал, состоящий из замкнутых ячеек, внутри которых находится воздух. Экструдированный пенополистирол (ппс) универсален по способу применения, однако следует учитывать, что по показателям теплопроводности он демонстрирует самые низкие результаты среди других утеплителей подобного класса.

**В** свою очередь экструдированный пенополистирол обладает такими важными характеристиками, как **паронепроницаемость и водопоглощение**, за счет чего он не создает питательную среду для бактерий и грибков.

Материал этого типа отлично подойдет для утепления фасадов, подвальных помещений, цокольных стен, плоских кровель и полов на грунте.

## Пенопласт

**П**енопласт относится к старейшему утеплителю, применяемому в строительстве. **Это экологически чистый и нетоксичный материал, который обладает отличной тепло- и звукоизоляцией.**

Характерной особенностью пенополистирола является его низкая стоимость,

## Совет соседа Какой утеплитель выбрать?

**В**се зависит от назначения данного материала, способа монтажа и его характеристик. В настоящее время производится большое количество видов утеплителей для стен, пола, крыши, дверей, фасада и других частей здания.

Существует распространенное заблуждение, что главным критерием при выборе данного материала является его плотность.

На самом деле все материалы могут быть одинаковой плотности, но разной теплопроводности. Именно последний показатель имеет весомое значение для сохранения тепла в доме.

Еще одной важной характеристикой, которая также влияет на выбор утеплителя, является водопоглощение. В помещении всегда имеется небольшое количество влаги, которая может превратиться в конденсат, пагубно влияющий на теплоизоляционные свойства. И очень важно, чтобы в выбранном вами материале присутствовало это свойство.

Качественный утеплитель должен обладать звукоизоляционными характеристиками, чтобы «гасить» громкие звуки и не давать им проникнуть в здание.

Ну и, конечно, утеплительный материал должен обладать такими качествами, как долговечность, огнестойкость, экологичность, удобство монтажа.

а также особые свойства, благодаря которым он не создает питательной среды для развития микроорганизмов. Пенопласт не подвержен гниению и абсолютно безвреден.

За счет низких противопожарных

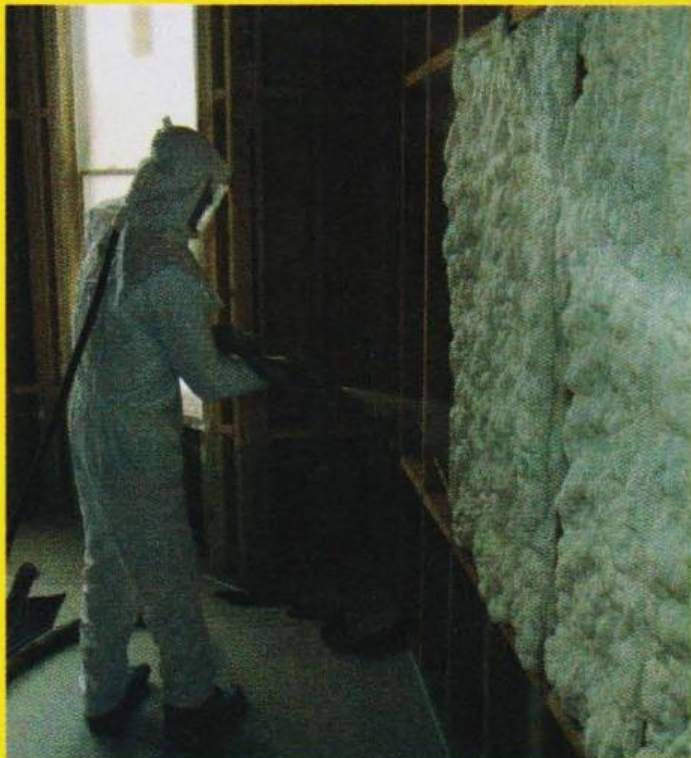
## ПОХОД НА РЫНОК

свойств данный материал не рекомендуется использовать для утепления деревянных фасадов и вентилируемых фасадов бетонных домов. Как правило, пенопласт применяется для утепления каменных стен с дальнейшим оштукатуриванием.

## Фольгированный утеплитель

Его также называют «отражающая изоляция». Данный материал представляет собой вспененный полиэтилен с алюминиевой фольгой, нанесенной на одну из сторон утеплителя. Это тонкий, легкий и гибкий материал, который обладает такими качествами, как сохранение тепла, экологичность, экономичность.

Фольгированный утеплитель используется для изоляции систем водоснабжения и отопления, кондиционирования воздуха, а также для уплотнения межпанельных швов, оконных проемов и других объектов.



## Жидкий утеплитель

Жидкий утеплитель появился на строительном рынке относительно недавно. Он представляет собой материал на водной основе, в состав которой входят акриловые полимеры и вспененные керамические гранулы.

За счет такого состава данный материал мало весит, легко растягивается и хорошо фиксируется на любых поверхностях, исключая разве что полиэтиленовое покрытие. При этом следует иметь в виду, что он отличается низкой теплопроводностью.

Жидкий утеплитель обладает такими положительными свойствами, как антикоррозийная защита поверхности и вывод конденсата. Применять его можно для утепления фасадов, крыш, стен, воздуховодов, трубопроводов, промышленных объектов.

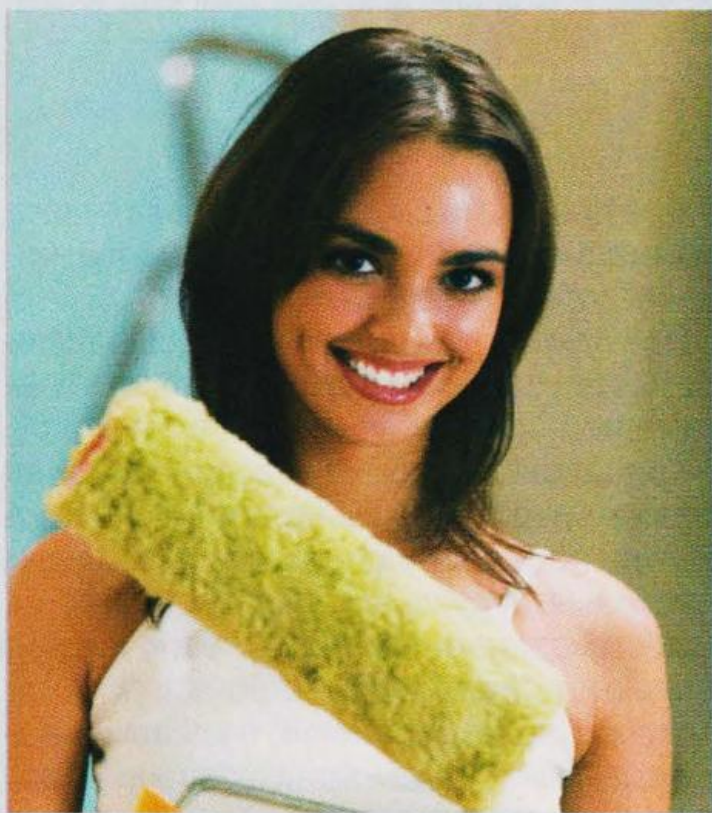
Таким образом, можно сделать вывод, что каждый из видов утеплителей хорош по-своему. Важно определить сферу применения, в которой тот или иной материал показывает наилучшие результаты.

**Василий Боровиков, Воронеж**



## ПОХОД НА РЫНОК

# КРАСИТЬ ВАЛИКОМ УДОБНО



## Поролоновый валик

**О**ни используются в процессе работы с лаками, грунтовками и воднодисперсионными красками. За счет структуры поролона в процессе покраски образуются воздушные пузырьки, которые, лопаясь, создают неровную поверхность.

## Велюровый валик

**И**спользуют при нанесении эмульсий и масляных красок. С его помощью можно равномерно окрасить любую поверхность, без частого окунания в краску.

## Меховой валик

**Б**лагодаря натуральному меху валики равномерно наносят краску на поверхность, а также они намного долговечнее, нежели искусственные. Такие инструменты делятся в зависимости от длины ворса. Стоит помнить о том, что чем длиннее ворс, тем качественнее будет прокраска шероховатых и неровных поверхностей.

Эти валики идеальны для нанесения эмалей и масляных красок. Стоит также помнить о том, что перед работой с таким инструментом, его желательно заранее намочить, для того чтобы уменьшить жесткость ворса.

**Петр Любимов, Мытищи**

**В**алик для малярных работ — это самый главный инструмент для маляра. Помимо того что он удобен, его также можно похвалить за относительную быстроту выполнения различных задач по покраске, да и по цене он весьма доступен.

## Основные виды малярных валиков

**П**еред тем как приступать к выбору валика, необходимо иметь представление об их видах. К примеру, отечественные инструменты маркируют буквами, первая из них буква В, которая обозначает слово «валик», вторая буква обозначает материал, из которого изготовлена его шубка, а третья буква — это область, где его применяют.

## НОВЫЕ МАТЕРИАЛЫ



# Аквапанель для оконных откосов

**Д**остойной альтернативой ставшим уже традиционными материалами для устройства откосов является аквапанель.

**Т**ехнология монтажа откосов с ее применением ничем не отличается от работ с использованием гипсокартона. Аквапанель режется по горизонтали и по вертикали как ножом, так и специальным режущим инструментом, причем для этого не требуется специально подготовленная поверхность, стол для резки. Все части склеиваются между собой специальным клеем, который не дает возможности

влаге протекать внутрь. Установка откоса из аквапанели исключает намокание откоса и образование плесени.

Еще одним преимуществом аквапанели является возможность установки утеплителя.

Крепление откоса из аквапанели лишь незначительно отличается от способа крепления гипсокартона: требуются специальные шурупы, которые поставляются вместе с аквапанелью и клеем, так как являются системным материалом.

Стоимость аквапанелей с клеем и крепежом пока довольно высока, но и оштукатуривание откоса обойдется в такую же сумму.

# Металлочерепица



**Э**тот кровельный материал представляет собой покрытие, основой которого является профилированный металлический лист, оцинкованный с двух сторон.

**Н**а поверхности профилированного листа нанесено защитное полимерное покрытие. В качестве материалов для защитного покрытия используются различные полимеры. Эти покрытия определяют внешний вид (блестящее, полуматовое, матовое) и физико-механические характеристики листа.

Металлочерепица применяется для крыш с уклоном ската начиная от 15° и до вертикали.

Монтаж листов прост до примитивности — на саморезы или шурупы (в зависимости от материала обрешетки, под металлочерепицу применяют или саморезы — по металлу, или шурупы — по дереву).

**Арсений Коробов, Владимир**



# Рулетка с лазерным уровнем

## Недорогой инструмент 4 в 1.

► **Первая функция:** измерительная. Это не что иное, как рулетка, размеченная в метрах/сантиметрах/миллиметрах и в футах. Полотно (широкое, плотное, желтое) выполнено так же, как во всех рулетках, которые есть практически у каждого, но за счет своей ширины прочность возрастает как минимум вдвое.

► **Вторая функция:** лазерный уровень. Лазер, благодаря выполненной в виде своеобразной елочки линзе, светит двумя лучами — горизонтальным и вертикальным. Включается кнопкой на корпусе. Свою функцию выполняет на отлично.

► **Третья функция:** лазерная указка. Как оказалось, линза, которая в виде елочки, легко снимается, что предусмотрено конструкцией, и присутствует веревочка, которая не позволит потерять линзу, и уровень превращается в банальную лазерную указку с заявленными характе-



ристиками. Линза заходит в специальные пазы своего посадочного места и сбить ее невозможно.

► **Четвертая функция:** жидкостный уровень. Присутствует два обычных уровня, предназначенных для точной установки устройства при использовании лазерного уровня.

## Цифровой штангенциркуль



**В** отличие от своего нецифрового брата — он совершенно не напрягает зрение при попытке что-то померить. В комплекте: пластиковый бокс, прибор в

целлофане, запасная батарейка, маленькая отвертка, паспорт и инструкция. При включении есть установка 0. Можно задать единицы измерения мм/дюймы.

Цифровой штангенциркуль производит впечатление надежного, предназначенного для длительной эксплуатации не в самых приятных условиях. Такие принято называть «профессиональными».

Петр Любимов, Мытищи

# ЕСЛИ КУХНЯ ТЕСНОВАТА



**У** очень многих наблюдается одна и та же проблема — ну не делали в наших домах больших кухонь. Типовая кухня на территории бывшего СССР имеет площадь около 7 кв. м. Мы предлагаем несколько оригинальных решений.

## Подготовка помещения

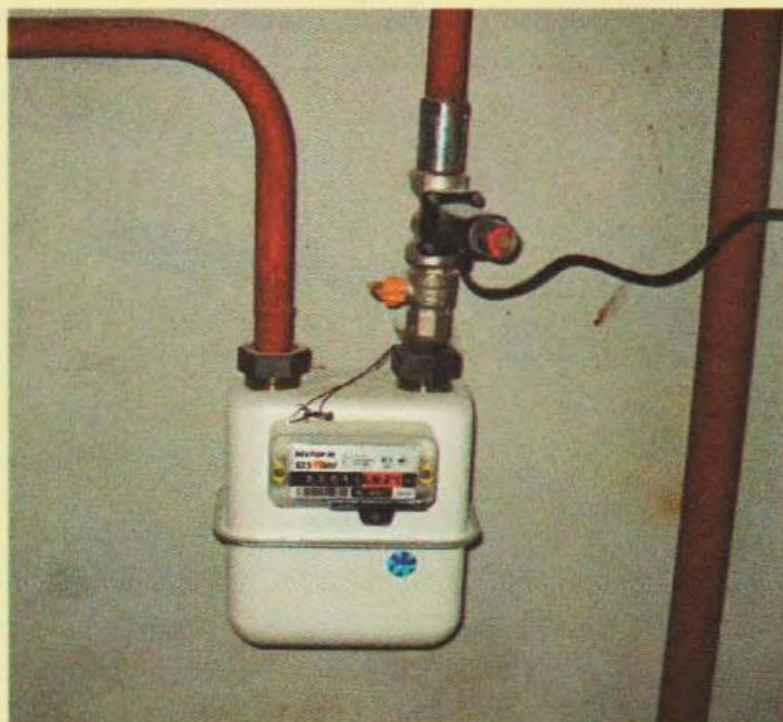
**Л**учше забудьте о перепланировке. Большая часть советских кухонь примыкает одной стороной к вентиляционному коробу, другой стороной к стене здания (окну), третьей стороной к соседям или лестничной площадке и только последней, четвертой, стороной к жилой комнате. Некуда расширять кухню. Узаконить перепланировку кухни за счет жилого пространства не выйдет.

Даже если вы счастливый обладатель планировки с примыкающей к кухне кладовкой, далеко не факт, что эту кладовку нужно сносить — она может

стать вторым санузлом, прачечной или гардеробной.

Единственное, что можно сделать хорошо и недорого, — это перенести дверной проем. Вот об этом можно помнить.

Не надо выравнивать геометрию помещения «в ноль». Типовое решение, которое норовит сделать каждый горе-мастер, —



**С НОВОСЕЛЬЕМ!**

это выровнять геометрию до почти идеальной. Если помещение неровное, что часто наблюдается в старых домах, выравнивание геометрии приведет к потере до полуметра драгоценного пространства. Короче, ровнять нужно стены, а не углы.

## Инженерные коммуникации

**Е**сли у вас газ, то лишние газовые трубы нужно удалить. Нужно оставить только ввод и счетчик. Это дешево, быстро и без проблем делают сами газовщики. Зато вместо старых кривых труб через всю кухню у вас останется только одна вводная труба и счетчик в углу, который потом легко спрятать в шкафчике. А газовую поверхность легко будет подключить через гибкий шланг, пропущенный за мебелью. Поскольку длина шланга допускается до 5 метров, то, по сути, появится полная свобода в расположении варочной поверхности.

Нужно удалить батарею, что добавит пространства. Это можно сделать в большинстве случаев. Ну не нужна батарея на кухне! На кухне и так всегда тепло. Вместо батареи оставьте просто заглушки или перемычку, будет очень нужно — повесите батарею обратно. Есть некоторые нюансы, связанные с особенностями работы отопления, сантехники это знают и



без проблем поставят или заглушку, или перемычку — именно то, что нужно именно в этом месте. Что интересно, менять батарею на другую, например, чугунную на компактную алюминиевую, нельзя по строительным нормам. А удалить батарею — можно.

## «Делим» плиту

**Л**учше выбрать не одну плиту, а комплект из отдельных предметов. Потому что отдельную варочную поверхность можно установить в столешницу и под ней разместить стиралку или посудомойку. А духовку можно установить в другом месте. Например, в тумбу. Так появляется свобода компоновки нижнего ряда.

Варочную поверхность лучше выбрать компактную — на две или три конфорки. Так экономится свободное пространство на и так небольшой столешнице.

### Совет соседа

**С**толешницу поднимаем на высоту около 95 см. Раньше все делали столешницу на 85 см. Встраиваемая техника до сих пор выпускается под 85 см, поэтому, подняв столешницу на 10 см, мы получаем возможность разместить один дополнительный выдвижной ящик над, например, посудомойкой.

## Как мыть посуду

**П**осудомойку нужно планировать полноразмерную. Она удобнее узкой в сто раз. В нее больше лезет и в ней можно мыть большие предметы. Кроме того, она заменяет сушилку.

## Совет соседа

**С**одного из краев можно сделать вертикальную тумбу. Да, это сильно уменьшит размер столешницы, но в тумбу можно установить много техники.

Над рабочей поверхностью столешницы можно повесить один широкий шкафчик с дверцей, открываемой вверх. Туда удобно ставить всякую мелочь.

Сушилка для тарелок над раковиной не нужна. Она занимает очень много места в шкафчиках, а толку от нее нет. Сухую посуду вы достаете из посудомойки и складываете стопками в ящики. Так появляется свобода компоновки верхнего ряда.

## Линейная планировка

**О**тказ от Г-образных компоновок в пользу линейной. Нет никакого смысла делать угловую компоновку и пытаться потом использовать этот угол. Вы просто забираете у себя пространство 0,6x0,6 м и ничего не получаете взамен. Даже раковину туда невозможно воткнуть нормально — неудобно мыть посуду в углу.

Используем параллельную компоновку. Столешница, техника и основные шкафчики по одной стене и узкие шкафчики-полочки по противоположной (параллельной) стене. Практика показывает, что узкие шкафчики глубиной в 11 см практически идеально вмещают что угодно: бутылки, бокалы, кружки, банки кофе и прочее.

Делаем узкий торцевой шкаф с края столешницы. В нем не только удобно хранить швабру и метлу. По сути, мы этим нестандартным узким шкафом добираем разницу в ширине основных модулей. Например, стена у вас 2,5 м: это могут быть



три модуля по 60 см плюс один модуль 50 см и торцевой шкафчик 20 см. Таким образом, у вас будет полностью использована вся стена, без всяких зазоров и декоративных заглушек. Кроме того, этот шкаф может скрывать, например, газовую трубу или трубу отопления. Холодильник оставляем стоящим отдельно при входе.

**Юлия Хакимова, Уфа**

## Совет соседа

**П**омните, что не бывает микроволновок с дверцей, открываемой вправо. Т. е. если будете ставить микроволновку в правый угол, придется искать модель с дверцей, открываемой вниз. Иначе пользоваться ею будет очень неудобно.

# ВАША ПРИХОЖАЯ

**Н**есколько советов, как правильно подобрать мебель, организовать зону отдыха и применить разные хитрости, чтобы уже с порога ваша квартира казалась неотразимой.

## Места для хранения

**В** прихожей должен царить порядок. Всегда! Ведь это визитная карточка дома. А учитывая, что места там обычно мало, удачным решением для хранения вещей становятся встроенные закрытые шкафы. Особенно они подходят для вытянутых помещений.

Впрочем, от открытых конструкций тоже не стоит отказываться. Главное — продумать систему органайзеров, таких как обувница, ключница, коробки.

Для небольших квадратных прихожих спасением станут угловые шкафы.

## Зона отдыха

**Н**ебольшой пуфик или скамейка сделают пространство более комфортным. Их можно использовать для того, чтобы снять или надеть обувь, подождать кого-то перед выходом или просто бросить сумку или зонт. Кстати, под место для сидения вполне можно поставить обувь или спрятать другие вещи.

## Зеркала

**П**омимо своего прямого назначения, зеркальные поверхности выполняют и другую важную функцию: зрительно расширяют пространство.



## Светлые цвета

**Т**ак как прихожая обычно не отличается большими размерами, в оформлении лучше использовать светлые оттенки. Они визуально увеличивают пространство и придают ему легкость. Идеально подходит белый, но также допустимы голубой, светло-фиолетовый, салатовый, бежевый и светло-коричневый цвета.

## Освещение

**Г**рамотно выбранное освещение также неплохо расширяет пространство. Как правило, одного источника света недостаточно. К нему можно добавить подсветку зеркал, небольшие светильники или бра.

## Яркие детали

**Н**о если вы хотите подчеркнуть оригинальный характер пространства, то в оформлении прихожей можно использовать яркие цвета и необычные интерьерные решения. Так вы буквально с порога зададите тон всему жилищу.

Юлия Хакимова, Уфа

## САМ СЕБЕ САНТЕХНИК



# КАК ПОСТАВИТЬ «ЗМЕЕВИК»

**«Змеевик»**, он же полотенцесушитель, — неотъемлемый элемент любой ванной комнаты. Приступать к его непосредственному монтажу необходимо сразу после завершения всех подготовительных работ в ванной комнате. Хотим сразу напомнить, что данный процесс весьма сложен и наиболее правильным вариантом будет доверить этот процесс специалистам, обладающим разрешением на работу от коммунальных служб. В этой статье будет рассмотрен процесс установки полотенцесушителя, начиная с подготовки и заканчивая непосредственно самим монтажом.

## Подготовка к установке

Для каждой модели полотенцесушителя производители предоставляют определенные рекомендации по установке. Но, в принципе, можно легко выделить основные пункты, которые относятся ко всем моделям.

В первую очередь перед установкой

рекомендуется проверить систему водоснабжения на наличие вихревых токов. Это необходимая мера предосторожности, призванная уберечь ваш полотенцесушитель от электростатической коррозии. К сожалению, данная тема еще не изучена должным образом и единственное, что можно сказать, — это то, что категорически запрещено сознательно заземлять электроприборы через систему водоснабжения.

Во избежание сокращения срока службы полотенцесушителя, настоятельно рекомендуется проверить параметры

### Техника безопасности

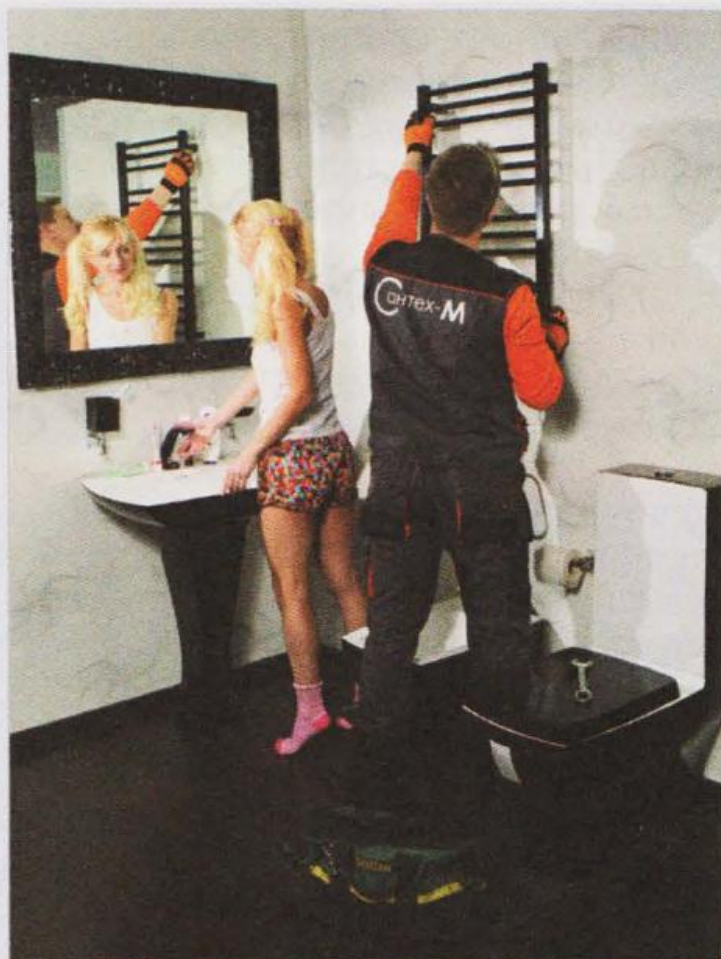
Во время монтажа запрещено использовать разные материалы, то есть к металлопластиковым трубам крепить полотенцесушитель из нержавейки и т. п. Также строго запрещено использовать полотенцесушитель с меньшим диаметром, чем входная труба. Несоблюдение этого правила приведет к колоссальному увеличению давления в системе водоснабжения и последующей аварии.

подачи горячей воды и отопления. При превышении давления воды в системе показателя рабочего давления полотенцесушителя необходимо при монтаже установить редуктор. Он послужит переходником между трубой водоснабжения и полотенцесушителем и, в свою очередь, нормализует разницу существующего и допустимого давлений.

## Подключаем и закрепляем

**М**еста соединения отопительного устройства со стояком отопления должны быть полностью герметичны. Для этого рекомендуется использовать следующие материалы: лен, паста и холодная сварка. Сама проверка герметичности выполняется уже после подключения и проводится визуально.

После подключения полотенцесушителя к стояку мы наживляем крепления к стене. В зависимости от производителя, крепления могут отличаться по своей надежности и прочности. Некоторые производители указывают максимальные нагрузки для своих моделей, и эти



параметры необходимо обязательно учитывать.

В случае наличия в конструкции крана Маевского (специальный кран для спуска воздуха из системы), его нужно установить в самой крайней верхней точке полотенцесушителя, а остальные выходы стояков заглушить. Запуская воду в систему, этот кран оставляем открытым и закручиваем только после появления в нем воды.

## Монтаж змеевика

**С**тепень сложности установки полотенцесушителя напрямую зависит от его типа. Так, например, при установке электрической модели можно легко обойтись своими силами. А вот водяной (он же проточный) полотенцесушитель потребует от вас гораздо более высокого уровня мастерства. Поэтому еще раз обратим ваше внимание на то, что для такого вида работ рекомендуется привлечь сторонних

специалистов с соответствующим разрешением и лицензией на работу. Также важный момент, что в отопительный сезон подобные работы строго запрещены, но данным запретом многие люди регулярно пренебрегают.

Для общего случая высота установки полотенцесушителя в ванной комнате непосредственно зависит от расположения раковины и самой ванны. Между данными элементами и устанавливаемым полотенцесушителем должно быть расстояние больше 60 см. Для устранения повышенной влажности в ванной, помимо установки полотенцесушителя, необходимо провести систему вентиляции. Очень полезной в процессе монтажа окажется перемычка «байпас», которая позволит все последующие работы проводить без

отключения воды. Современные переходники и фитинги дают возможность сделать абсолютно незаметным подключение к системе водоснабжения, что позволит вам сохранить эстетичный вид всей ванной комнаты.

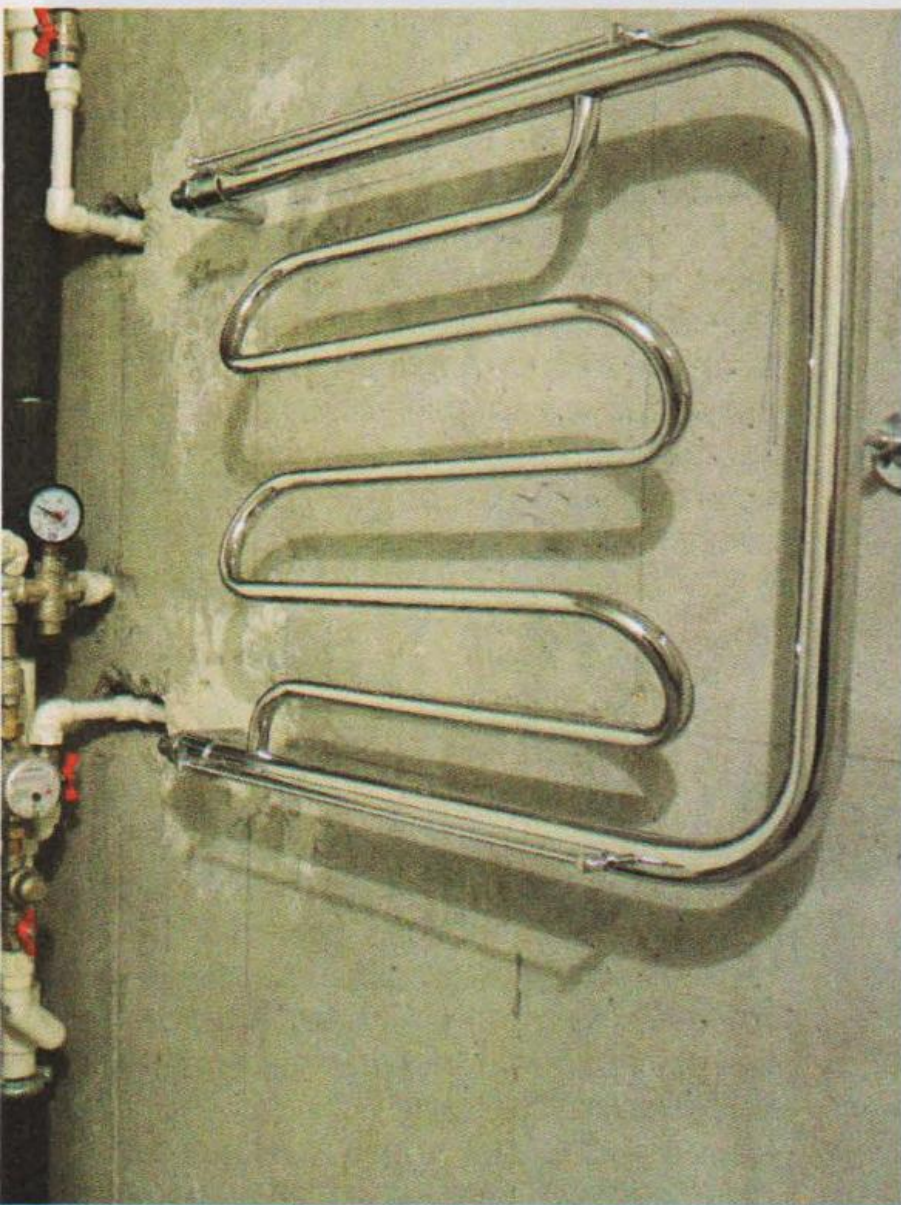
## Возможные трудности

**В** том случае, если вы собрались монтировать полотенцесушитель в уже полностью готовой ванной комнате, у вас возникнет проблема крепежа. В предыдущем пункте статьи уже упоминалось о необходимости выдерживания требований производителя по максимальным нагрузкам. А сейчас мы хотим обратить ваше внимание на то, что, выбирая полотенцесушитель, нужно обратить внимание не только на функциональность его креплений, но и на способ их установки.

Это необходимо, чтобы понять, удастся ли спокойно закрепить оборудование или придется переключивать заново все плитку. Согласитесь, такой вариант не является экономически выгодным и предупредить данное развитие ситуации необходимо заранее.

Выполнив все предписанные инструкции, вы легко сможете организовать установку полотенцесушителя в ванной своей квартиры или дома. Для этого вам нужно лишь четко решить для себя, какой вид полотенцесушителя вы хотите выбрать, исходя из ваших желаний, условий и наших рекомендаций. А далее уже дело за профессионалами, работу которых вы сможете держать под контролем, ознакомившись с материалом статьи.

**Арсений Пятаков, Серпухов**





# УКЛАДКА ТЕПЛОГО ПОЛА



**Б**лагодаря использованию систем теплых полов температура идеально распределяется по комнате. Воздух равномерно нагревается снизу и постепенно поднимается вверх.

При укладке теплого пола встает вопрос применения отделочного материала. Если полы покрыты кафелем и плиткой, то теплоотдача будет максимальной. Чуть меньшей теплоотдачей обладают покрытия из линолеума, ковролина и ламината.

## Теплый пол под плитку

Плитка станет самым лучшим решением для оформления ванной комнаты, санузла, кухни. Под плитку можно уложить систему теплый пол, чтобы кафель не был таким холодным на ощупь. Для работы нам понадобятся цифровой или аналоговый терморегулятор, теплоотражающий материал, монтажная сетка, провода, а также материал, который не проводит ток. Помимо непосредствен-

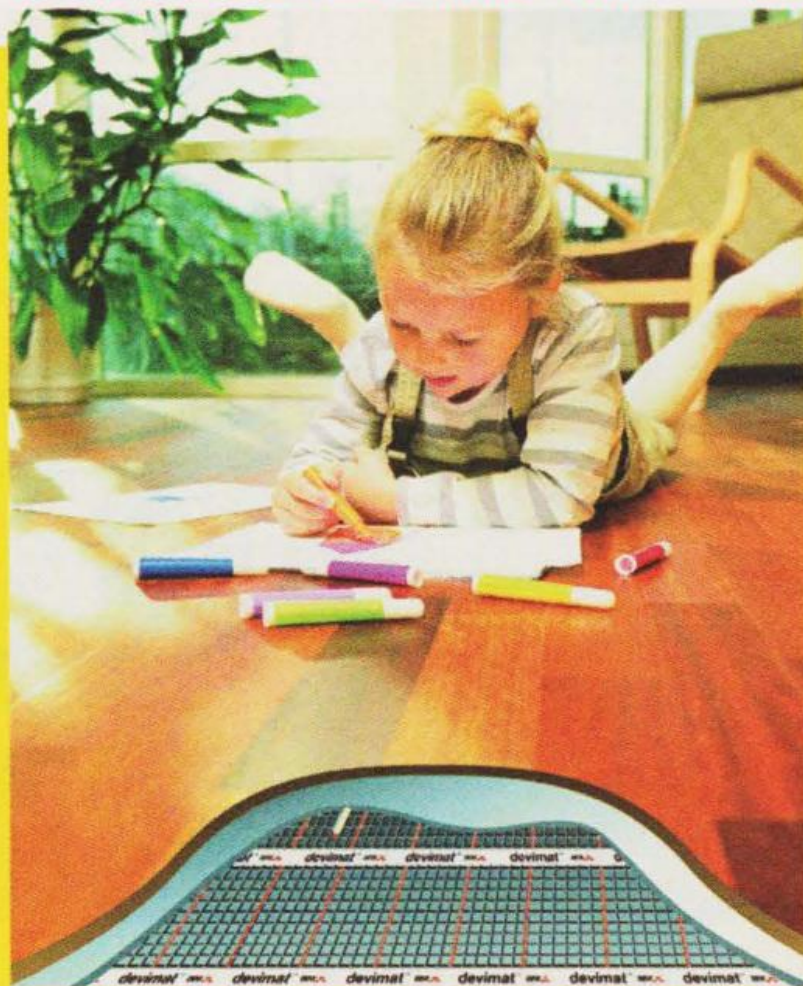
но пленки для теплого пола пригодится плитка, клеящий состав, инструмент для укладки плитки.

## Укладка и подключение термопленки

**Н**еобходимо рассмотреть все варианты расположения пленки на поверхности пола. Укладываем теплоизолятор, оптимальным вариантом станут полосы шириной по 60 см поверх теплоизоляционного слоя укладываем пленку. Подключаем пленку к терморегулятору, вначале осмотрим отдельные листы, затем прове-

### Техника безопасности

**К**акой бы материал для отделки пола мы ни выбрали, поверхность обязательно необходимо очистить от постороннего мусора, пыли и грязи. Перед началом работы пол должен быть просушен.



ряем весь комплект. При наличии линий отреза необходимо следить за их полной изоляцией.

Помещаем датчик температур в гофрированную трубу, монтируем датчик и терморегулятор. Тестируем систему, включаем тепло. На данном этапе легче устранить неполадки, чем после укладки плитки или стяжки. Крепим монтажную сетку. Через отверстия в пленке по периметру помещения необходимо установить дюбели. Слои фиксируем саморезами. Будьте осторожны: саморезы могут повредить контакты. После установки крепежных элементов проверяем систему еще раз.

## Стяжка пола и укладка плитки

Укладываем фиксирующую стяжку, время ее высыхания указано производителем. Укладываем плитку общеприня-

тым способом. Данный способ укладки имеет свою особенность: при укладке провод датчика располагается поверх вторичной стяжки, прямо под слоем керамической плитки. Только через 24—30 дней после укладки плитки допускается включение системы. Стяжка и клей под плиткой должны окончательно высохнуть.

## Теплый пол под ламинат

При укладке ламината необходимо помнить, что поверхность пола не должна иметь перепады или неровности, которые превышали бы 3 мм. На пол стелим теплоизоляционный слой. В качестве утеплителя можно применить пробковое покрытие, которое продается в рулонах, это облегчит укладку. Полосы фиксируем между собой, для этого применяем скотч. Лучше всего укладывать полосы по длине помещения.

## Особенности укладки термопленки под ламинат

Выбираем наибольшую длину комнаты, укладываем пленку.

Размечаем пленочный теплый пол, разрезаем его по тем линиям, где отсутствует слой графита. Если получилось так, что разрез необходимо провести именно по графитовому слою, то место реза следует подвергнуть изоляции. Для этого используем изоленту или скотч.

Ни в коем случае не монтируем пленку внахлест. При укладке полос их необходимо зафиксировать, для этого используем малярный скотч.

## Подключение термопленки

**П**ри подключении пленки необходимо выбрать место установки терморегулятора и количество регуляторов для конкретного помещения. Следует учитывать, что на площадь 10—15 квадратных метров должен приходиться один терморегулятор.

Желательно поместить регулятор рядом с проводкой, чтобы избежать протягивания лишних проводов.

Проводка требует параллельного подключения к пленке. Можно расположить



все подключения и провода с одной стороны. Фиксируем провода медными зажимами, обжимаем с помощью пассатижей. Плоскогубцами зажимаем крепежные элементы из меди на пленке. Половинки зажимов должны контактировать между собой. Изолируем битумным скотчем все крепежи.

Под пленку теплого пола необходимо установить дополнительный термодатчик. В теплоизоляторе делаем канавку, соответствующую размерам датчика. Подключаем терморегулятор к проводке, фиксируем его на стене. Для заземления теплого пола используем фольгированный скотч, с помощью которого клеим полосы вдоль пленки и наискосок. Один из

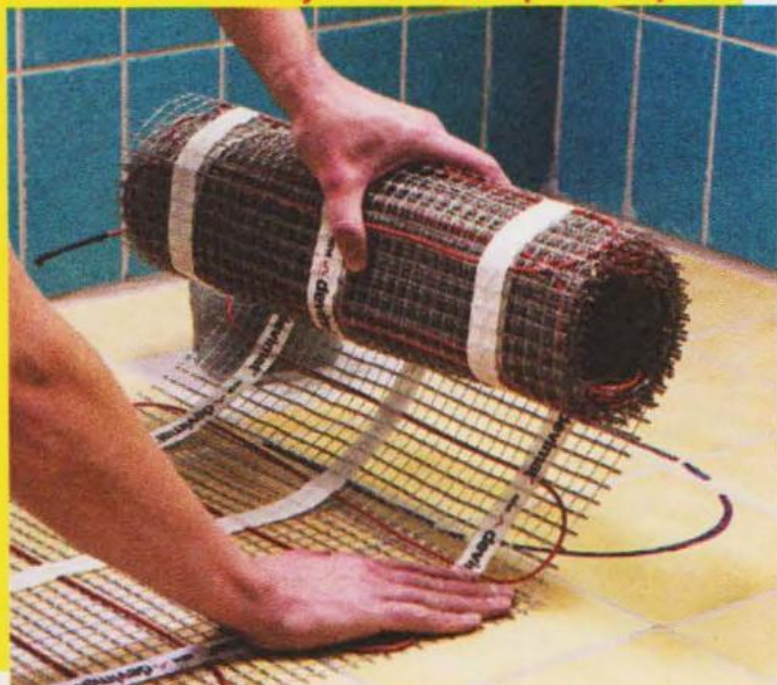
## Техника безопасности

**В**ыбирая место укладки пленочного теплого пола, учитываем расположение мебели: стационарная тяжелая мебель с вентилируемыми «карманами» в основании не должна располагаться на системе теплого пола. Это может привести к повреждению и перегоранию тех участков пленки, на которых установлена такая мебель. Учитывая площадь помещения, которое будет отапливаться с помощью системы теплого пола, необходимо покрывать пленкой лишь 60—70% комнаты. При укладке пленочного теплого пола от стен помещения отступаем по 10 см по периметру комнаты.

концов скотча присоединяем к проводу. Проверяем работу теплого пола, для этого включаем терморегулятор. За несколько минут все модули должны нагреться. Для проверки мест соединения с проводами, а также тех мест, которые подвергались резке, применяем тестер.

Укладываем вспененный полиэтилен тонким слоем поверх пленки, фиксируем. Теперь можно приступать к монтажу ламината.

**Антон Кучинский, Красноярск**



ПРОСТО – КРАСОТА!

# ПОДБИРАЕМ ЦВЕТ. СМЕШИВАЕМ ГРАМОТНО



местить в одной комнате несколько цветов, гармонирующих друг с другом. Чтобы получился желаемый результат, пробники следует делать при обычном освещении и именно в том помещении, где проводятся ремонтные работы.

Изготавливать оттенки собственными руками дома рекомендуется еще и потому, что при разном

**К**аждый человек хочет, чтобы его жилье выглядело индивидуально и неповторимо. Именно поэтому для ремонта квартиры подбираются нестандартные цвета и оттенки краски, которые в строительных магазинах найти крайне трудно, а порой даже невозможно.

## Плюсы самостоятельной колеровки

**С**оздавать оттенки своими руками следует в тех случаях, когда нужно создать сложный цвет из нескольких тонов колера.

Также самостоятельное тонирование краски проводят, когда планируется сов-

освещении цветная краска приобретает разные оттенки. Например, искусственное освещение изменяет желто-голубую краску на более желтую или даже зеленоватую палитру, в оранжево-фиолетовом тоне последний может вовсе пропасть, а красный цвет отдает пурпуром.

### Совет соседа

**Д**ля создания хорошего цвета белая краска должна быть соответствующей базы, желательно без примеси желтизны. Только белоснежная основа позволит получить необходимый оттенок при колеровке. Производители выпускают краски для стен и потолка. Их составы отличаются между собой и имеют разный уровень износостойкости, маркости и эластичности.

## Правила колеровки

**И**зготавливать опытный образец нужно именно в том помещении, которое будет окрашено. Это нужно для того, чтобы эффективно оценить влияние дневного и искусственного света на изменение оттенка краски. При экспериментальном окрашивании она может стать ярче или на тон бледнее, это позволит своевременно скорректировать цвет.



При оценке цвета при электрическом освещении нужно использовать тот источник света, который стационарно находится в помещении.

При создании цвета краски следует колер добавлять в основу небольшими порциями или по каплям, так как можно влить слишком много красителя и получить необходимый оттенок будет невозможно.

## Виды красителей

**Д**ля колеровки краски в домашних условиях используются пигменты органи-

ческого и синтетического происхождения. Натуральные красители имеют широкий спектр оттенков, но под действием солнечных лучей они быстро теряют свой цвет. Синтетические колоранты устойчивы к атмосферному воздействию, однако имеют гораздо меньше тонов.

Производители выпускают красители в жидком, пастообразном и порошкообразном виде. Для самостоятельной колеровки лучше всего выбирать жидкие смеси, которые расфасованы в небольшие бутылочки по 100 мл с узким горлышком или шприцы.

## Шаг за шагом

**П**еред тем как начать смешивать цвета для получения желаемого оттенка, необходимо точно рассчитать количество краски для окрашивания помещения. Это связано с тем, что в случае недостаточного ее количества повторно создать оттенок вряд ли получится. Каждый производитель на емкости с краской указывает средний расход. Остается высчитать площадь окрашиваемой поверхности и умножить на цифру, указанную в инструкции на банке. К итоговому значению нужно добавить 10% — запас на перерасход.

Многие не знают, как колеровать краску в домашних условиях правильно. Для получения положительного результата при смешивании цветов нужно придерживаться определенной последовательности:

**1.** Приготовить опытный образец краски. Для этого необходимо взять не-

### Совет соседа

**Э**лектрическое освещение придает холодным тонам (синий, фиолетовый, зеленый) более темный оттенок, в то время как теплые цвета — красный и оранжевый — светлеют.

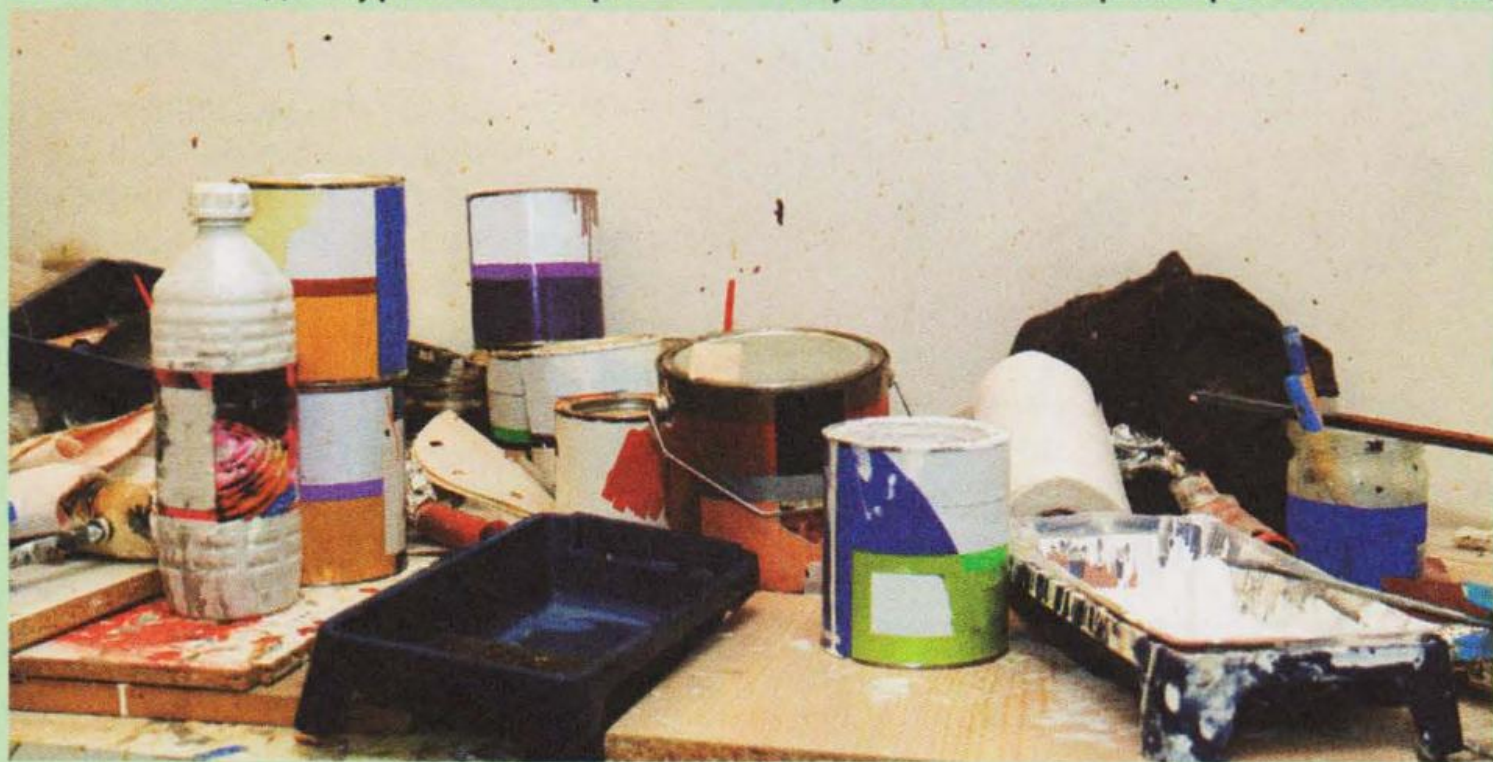
**ПРОСТО – КРАСОТА!****Совет соседа**

**В**ыбирая колер, нужно обращать внимание на тон цвета, ведь у разных марок он отличается. Поэтому если не хватило красителя, то нужно приобретать его того же производства, что и предыдущий. Для колеровки краски в домашних условиях желательно брать краситель в тубиках с узким горлышком.

сколько маленьких баночек из стекла или пластиковых емкостей. Идеальным вариантом могут стать хорошо вымытые стаканы из-под йогуртов или сырков.

**2.** В баночку наливают немного белой краски и добавляют по каплям колер, тщательно размешивают до получения однородного цвета. Все записывают на бумаге. Колер добавляют до тех пор, пока не получат нужный тон. Чтобы опытный образец не испортить, краситель начинают вводить в основу с двух капель с помощью шприца, добавляя только по одной. В идеальном варианте лучше использовать тубики колеров с узким горлышком.

**3.** После получения желаемого оттенка проводят экспериментальное окрашивание поверхности. Краску наносят на участок стены размером в 40×40 см,

**Совет соседа**

**О**братите внимание! Очень важно тщательно размешивать пигмент в белой краске, а не взбивать. Для этого можно использовать миксер или дрель со специальной насадкой на низких оборотах.

Весь объем краски нужно готовить в одной емкости, так как существует вероятность, что в разных банках оттенок не получится одинаковым.

оставляют на сутки для просыхания, после чего оценивают результат. На поверхности краска выглядит светлее, чем в баночке. Но если результат устраивает, то колеруют всю основу. Рассчитывая пропорции краски и колера на весь объем, следует от красителя отнять 20%. Это связано с тем, что цвет краски в большом пространстве становится более насыщенным и ярким.

**4.** Приготовив основной раствор, нужно снова окрасить небольшой участок и провести эксперименты с освещением.

**Алексей Лагутин, Сортавала**

# ДВЕРИ КАК УКРАШЕНИЕ КВАРТИРЫ

**К**роме главной функции разделения жилого пространства, межкомнатные двери выполняют декоративную функцию. Способов оформления может быть огромное множество. Но специалисты по дизайну советуют придерживаться некоторых правил, чтобы сохранить баланс в интерьере вашего жилища.

## Что важнее

**П**ри подборе дверей покупатели сталкиваются с вопросом: с чего начать, как подобрать дверь — к цвету стены или пола, мебели или ковра?

Возникает проблема: надо ли устанавли-

вать одинаковые двери во всей квартире, хотя мебель будет в комнатах разной.

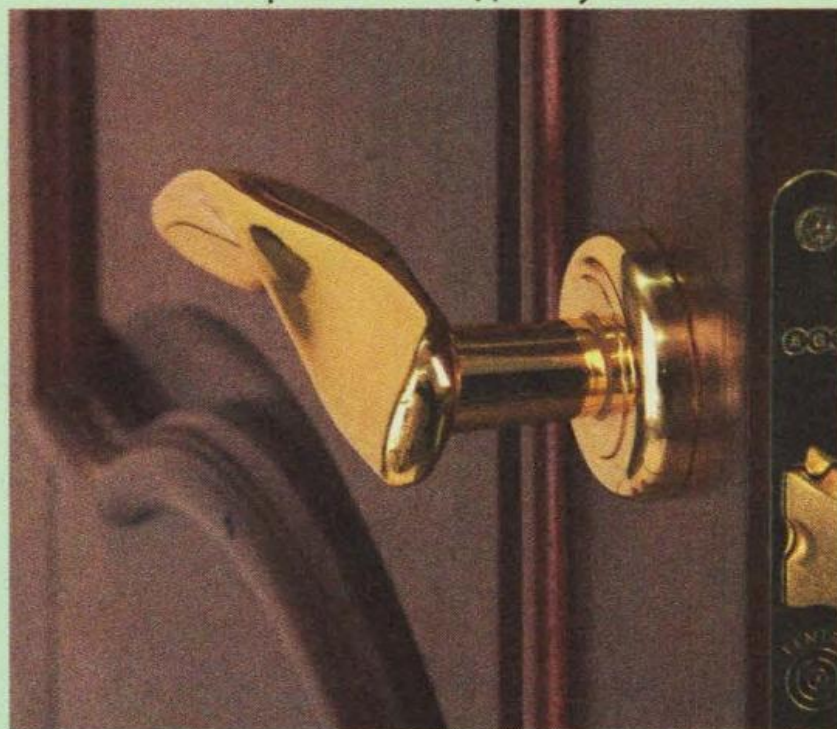
Здесь надо учесть стиль интерьера вашей квартиры. Для начала решаем, в каком стиле выполнены прихожая, гостиная и коридор, в которых обычно больше всего дверей.

## Цвета и стили

**Д**вери рыжего оттенка хорошо подойдут для стилей «кантри» и «этно». Цвет и текстура натуральной древесины хорошо подчеркнет стили «классика» и «барокко», «этно» и «кантри».

Хотя при классических интерьерах скорее используют двери очень светлых или очень темных насыщенных тонов, надо помнить о том, что более темные цвета придают интерьеру солидность и торжественность.

Для интерьера в стиле минима-



## ПРОСТО — КРАСОТА!



лизма используем двери светлых цветов, но холодных тонов. А также можно использовать двери холодного темного тона без отделки.

Нейтральные тона светлого можно подобрать под любой интерьер, кроме стилей «хай-тек» и «модерн». Для современных стилей подойдут двери, имеющие цвет темной древесины.

Прекрасным вариантом оформления интерьера стали крашенные глянцевые двери. А белые двери — это универсальный вариант. Раздвигая пространство, они не притягивают к себе внимания, не «ссорятся» с остальными цветами в интерьере помещения. С эффектом старения они подойдут для стилей «кантри» и «прованс».

## Сочетание с полом и стенами

**М**ногие специалисты в области дизайна рекомендуют подбирать двери под цвет пола в комнате. Проблема не возникает, если на полу уложен ламинат или плитка одинакового цвета. Но чаще в разных помещениях используют разные покрытия.

В этом случае надо подобрать общий тон, который объединял бы цвета всех покрытий. Если в коридоре или гостиной

уложено покрытие, которое по фактуре напоминает дерево, то двери должны быть такого же тона или чуть светлее, чем тон напольного покрытия.

Но при использовании таких дверей в других комнатах, где покрытие различается по фактуре и цвету, может появиться диссонанс. Чтобы этого не происходило, надо поддерживать цвет двери предметами интерьера, мебели, добавить несколько аксессуаров в помещение такого же цвета, как и дверь.

Если в квартире стены имеют похожий оттенок, то надо не приглядываться к полу, а подбирать двери по цвету к оттенку обоев или окрашенным стенам. Для светлых стен с бежевым оттенком подойдут межкомнатные двери кремового оттенка.

## Двери и мебель

**К**огда пол в различных комнатах различается по фактуре напольного материала и по цвету, то приглядитесь к мебели в доме. В этой ситуации она задаст тон для дверей. Если есть мебель темных тонов, то двери надо подобрать такого же цвета, но чтобы тон был немного светлее, дабы не утяжелять интерьер. Особо это касается малых помещений. Есть возможность разнообразить темные двери стеклянными вставками. В этом случае даже в небольшом помещении они будут смотреться легко и воздушно.





Бывает и так, что в квартире разная мебель: в детской она может быть цветной и яркой, а в гостиной — темной, в спальне — светлой. Тогда подойдет вариант шпонирования дверей, когда одна сторона двери делается одного цвета, а другая — другого. Но такие необычные межкомнатные двери будут стоить недешево, хотя, конечно, добавят свежести и оригинальности.

В дополнение к оформлению двери можно использовать широкие плинтуса и наличники в одинаковом цвете. Они поддерживают тон двери, а плинтус будет создавать сквозную линию цвета по периметру помещения.

## Древесина разных цветов

**Е**сли вам нравятся межкомнатные двери из деревянного массива, но одновременно вы хотите сохранить цветовое единство в комнате, то надо поподробнее узнать о главных качествах древесины, которая применяется для изготовления дверей этого типа.

Главное место среди престижных видов дерева занимает дуб. Кроме долговечности, древесину отличают твердость, устойчивость к механическим воздействиям. Фактуру дуба не перепутаешь ни с одной другой. Чаще всего у дубовых дверей темно-бурый цвет.

Если дубовые двери считаются самыми дорогими, то межкомнатные двери из ореха являются самыми дешевыми. Структура ореховых дверей очень красива, и двери будут отличать светлый мягкий цвет.

К благородным видам древесины относят бук, имеющий желтовато-красновато-белый цвет. Но он очень боится воздействия влаги.

Поэтому поддерживайте правильный уровень влажности в помещении.



Двери из древесины ясеня будут иметь желтовато-бурый или желтовато-белый цвет. Ясень по твердости лучше дуба, но обрабатывается он при этом легко.

Двери из клена характеризует белый цвет с красноватыми или желтоватыми оттенками. При разном освещении такие двери могут несколько менять цвет.

Что касается экзотических пород, то можно уделить внимание мербау. Двери из этой древесины коричневые, но оттенки древесины позволяют выбрать модели дверей от светлых до темных тонов. Мербау слабо восприимчив к воздействию влаги, поэтому хорошо подойдет для ванной комнаты или на кухне.

**Элеонора Кармухина, Ульяновск**



ВАША УСАДЬБА

# ОКНА НА ДАЧЕ.



## ЭКОНОМНЫЙ ВЫБОР

**К**ак выбрать окна для дачи? На что обратить пристальное внимание? В первую очередь рекомендуется оценить все плюсы и минусы конструкций, отталкиваясь от характеристик материала.

### Пластиковые

**Е**сли дачный домик располагается около шумных магистралей, рядом с центрами досуга и отдыха, неподалеку от дороги, подойдет вариант пластиковых окон.

Преимущество пластиковых окон — доступная цена. Если бюджет на строительство ограничен, выбирайте системы ПВХ-окон.

Пластиковые окна идентичны алюминиевым по функционалу. Отличие в стоимости. Пластиковые окна, представленные на фото ниже, существенно дешевле. Поэтому если переплачивать не хочется, то можно выбрать стандартные ПВХ-окна.

### Окна из дерева

**В**ыбирайте деревянные окна, если заботитесь о своем здоровье, хотите избежать стресса.

Деревянные окна на дачу могут быть самыми разными. Сегодняшние модели далеки от тех, что устанавливалось еще 15—20 лет назад.

▶▶ Самое простое решение — террасные рамы. Выбирая такой бюджетный вариант с тонкими стеклами, самой обыкновенной фурнитурой, крайне низкой теплоизоляцией, придется вложить немало дополнительных средств. Устанавливать такие окна на дачном домике — не самая лучшая идея. Стоит использовать их на хозяйственных сооружениях, верандах и террасах.

▶▶ Европейские модели из дерева — это воплощение презентабельности, основательности, надежности. Невзирая на внешне простой дизайн, такие окна выбирают те, кто занялся постройкой

основательного дома на дачном участке.

► Деревянные окна, созданные по европейской технологии, — находка для дачного дома, более напоминающего презентабельный коттедж. Если же постройка планируется под проживание только летом, устанавливать деревянные окна нецелесообразно.

► «Золотая середина» — деревянные конструкции из бруса средней толщины. Их изготавливают из прочных пород дерева. Деревянные окна оснащают качественной фурнитурой и надежными уплотнителями. В качестве основы используют клееный брус из дуба, лиственницы, сосны. Для дачи подойдут стеклопакеты с одной или двумя камерами. Это обеспечивает высокую шумо- и теплоизоляцию. Деревянные стеклопакеты лучше всего подходят для домов, расположенных за городом, так как совмещают практичность, функциональность и финансовую доступность.



## Доверьтесь профессионалам

Вы решили произвести установку окон на даче? Возникает вопрос: заказать систему или выполнить проект своими руками? Поскольку дело требует весомых финансовых вложений, многие решат, что дешевле купить готовую конструкцию и нанять бригаду профессионалов, которые за 1 день произведут монтаж окон. Специалисты всегда дают гарантию на выполненную работу, а фирма, где заказывались стеклопакеты и профили, отвечает за целостность товара.

Именно поэтому оптимально отдать предпочтение готовому хорошему профилю. Заказать цельковую конструкцию окон стоит у надежного производителя. Сотрудники компании-производителя окон предварительно снимают размеры проема и затем производят установку окон. Все действия проводятся в четко оговоренные сроки и с соблюдением технологии.

Выбирать окна для дачи на заказ или проводить установку своими руками?





Решение зависит только от возможностей владельца дачного дома.

## Защита окон на даче

**М**ногие хотят защитить дом на даче от несанкционированного проникновения. Установка систем безопасности обходится довольно дорого. Однако это все равно дешевле восстановления имущества после разграбления или «промыслов» воров.

Одно из самых распространенных решений — металлические решетки, которые можно увидеть на фото ниже. Их устанавливают на деревянные и пластиковые окна. Такая оконная система бывает раздвижной и глухой. Первая версия предпочтительнее, поскольку при пожаре глухие конструкции могут погубить обитателей дачного домика.

Решетки не слишком надежное и практичное решение, так как мошенники давно научились открывать их дрелью, болгаркой либо иным прибором.

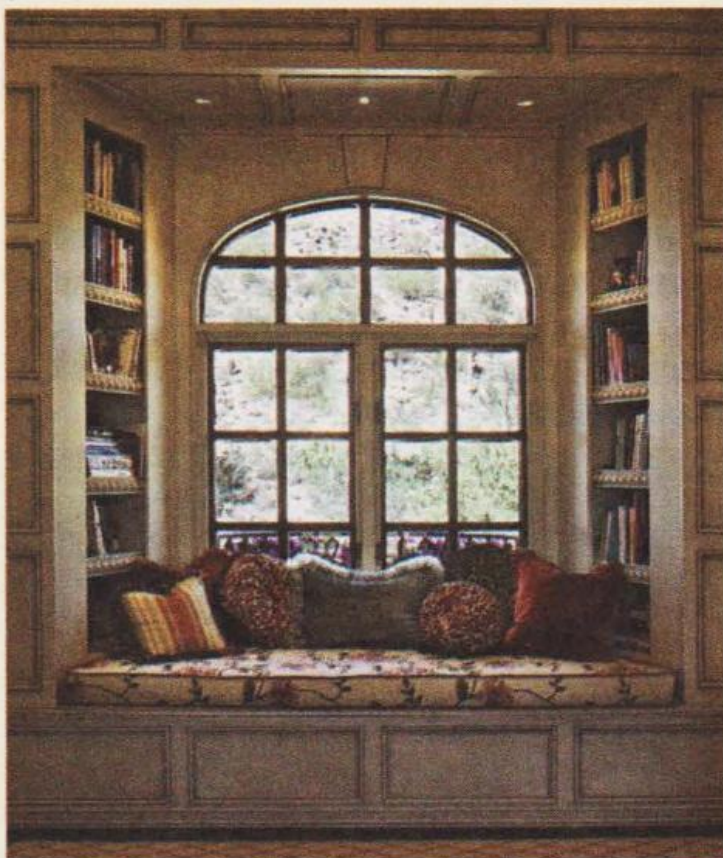
Более практичный подход — установка рольставен. Они сделают из дачи крепость. Рольставни поддаются только автогену, но едва ли преступники разгуливают с таким агрегатом. Кроме того, вскрытие рольставен вызывает сильный шум. Летом это привлечет внимание соседей, а в зимний период — сторожей.

Рекомендуют выбрать рольставни из профилей с пенополиуретаном. Такое решение прекрасно защищает пластиковые окна для дач от вскрытия и эффективно держит тепло.

## Пути экономии

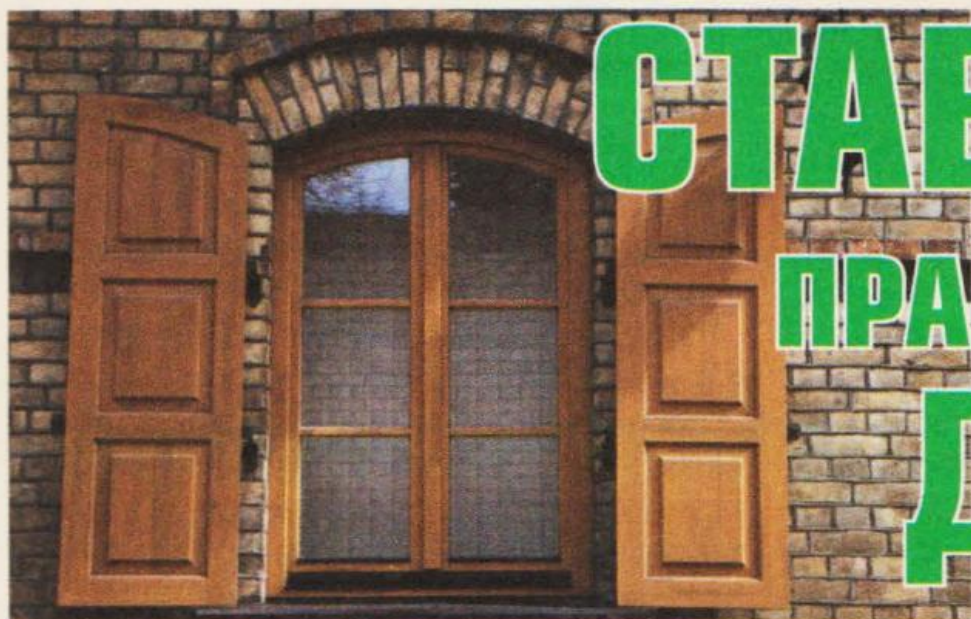
**У**становка пластиковых окон в домике для дачи — накладное решение. Однако можно существенно сэкономить. Звукоизоляцию не обязательно ставить на все окна. Достаточно спальни.

Если дом теплый, то стеклопакеты с большим числом камер заказывать не стоит. Рекомендуется предусмотреть конструкцию, где створка открывается по центру, а не по бокам. Это существенно дешевле и удобнее для уборки и проветривания.



Чтобы сэкономить на установке оконной системы, откажитесь от иностранных отливов и дорогих подоконников. Качественные бюджетные аналоги от российских производителей обойдутся в разы дешевле.

**Дмитрий Ташков, Арзамас**



# СТАВНИ — ПРАКТИЧНЫЙ ДЕКОР

**Э**тот, почти «антикварный», предмет конструкции весьма функционален, так как ставни в значительной степени отличный барьер против морозов, холода, осадков, сквозняков; сохраняет тепло в зимний период, является одним из рубежей защиты дома от проникновения и, наконец, представляет собой декоративную ценность.

## Польза и красота

**С**творки отлично уберегают дачный дом от холодов, но только в том случае, если установка конструкции в оконный проем произведена герметично. И между ставнями и оконным проемом не осталось щелей.

Створки на окнах коттеджа воплотят мечту о деревенском стиле. Необычные декоративные ставни делают из дерева с резьбой, часто — по индивидуальным эскизам. Возможны также конструкции с металлическим орнаментом и с коваными фрагментами.

Каждый, кто видел дом, украшенный ставнями, знает,

как они преобразуют внешний вид сооружения. Неудивительно, что подобный аксессуар для загородного дома пользуется спросом.

## Материал для ставень

**С**уществует несколько вариантов ставень для дачных окон. Самые популярные модели выполняются из дерева, пластика, железа и других металлов.

Существуют за и против любого из представленных материалов. Выигрышно



## ВАША УСАДЬБА

выглядят комбинации нескольких материалов. Практичность, дизайн и цена изделий зависят от материала.

►► Деревянные ставни для дачи — это классическое решение. Вариант стильно и привлекательно смотрится, практичен, основателен, презентабелен, радует глаз. Украсить загородный домик таким аксессуаром — означает придать ему индивидуальность, оригинальность, стилистическую непередаваемость. При этом стилизованные деревянные ставни — самый роскошный и дорогостоящий вариант.

Данное решение для дачи наиболее функционально и разнообразно. Модели из дерева могут быть обожженными, резными, содержать кованые фрагменты. Деревянные ставни для загородного дома — идеальное дополнение классического стиля.

►► Металлические ставни на окна — одновременно и украшение, и эффективная защита.

►► Пластиковые створки для окон на даче — отличное решение для декорации фасада. Это современное бюджетное изделие, но данный материал придется дополнительно усиливать, чтобы сделать из него барьер от взломщиков.

## Выбираем фурнитуру

**В**ыбирая крепления и прочую фурнитуру для конструкции, важно учитывать некоторые особенности.

Не забудьте мелочи: петли, щеколды, замки, крючки.

Использование фурнитуры зависит от метода запираения ставень. Изнутри поставьте стандартную щеколду, засов, или навесьте крючок. Внимательно подойдите к выбору петель. Большие скобы более прочные, практичные, надежные. Маленькая фурнитура ненадежна. Резные петли отличаются от накладных тем, что их сложнее снять.

## Деревянные ставни

**Т**радиционные деревянные ставни для дачи — одно из самых распространенных решений. У дерева масса преимуществ. Простая конструкция, представленная на фото выше, обычно собирается из вагонки, специального профиля, шпунтованных досок. Модель



универсальна. Наиболее презентабельные, основательные, добротные решения создаются из древесины следующих пород: дуба, туи, лиственницы, сосны, кипариса, можжевельника.

Деревянные створки из иных пород дерева не всегда служат хорошо, поскольку либо очень набухают от влаги, либо сильно усаживаются под воздействием солнца.

## Рекомендации по установке

**Н**а оконные проемы дачного дома можно своими руками установить ставни из любого материала. Главное — учитывать некоторые особенности процесса. На небольшие окна дачного домика рекомендуется крепить одностворчатые модели. Большие проемы стоит дополнить складными либо двухстворчатыми версиями.

Чтобы система была удобной в использовании, оснастите конструкцию автоматикой с электроприводом. Это позволит открывать устройство посредством дистанционного управления.

Для монтажа конструкции используйте прочные навесы, чтобы избежать провисания ставней.

Надежные навесы хорошо зафиксируют створки. При установке в оконный проем дачного дома не допустите перекосов. Монтаж створок производите с напарником.

## Инструкция по установке ставень

**У**становить ставни для дачи своими руками довольно просто. Для начала проведите замер окон. Если проемы

нестандартных размеров, то подходите к заказу конструкции индивидуально. При необходимости докупите фурнитуру.

Далее в оконные ставни нужно вогнать анкера, на которые затем будут фиксироваться створки.

На этом этапе учитывайте: допустимый уровень нагрузки, особенности крепежных деталей, толщину стен.

Чтобы правильно закрепить элемент, нужно просверлить необходимое количество отверстий. Учитывайте диаметр отверстий (они делаются под конкретный крепеж).



Теперь зафиксируйте ставни с помощью анкеров. Можно сначала прикрепить раму или каркас. Чтобы злоумышленники не смогли выкрутить основные болты, слегка отшлифуйте крепеж. Для этого достаточно обработать головки болтов болгаркой.

Когда подготовка к навешиванию завершена, можно фиксировать створки на каркасе.

Затем устанавливаются засовы и врезаются замки. По окончании всех работ крепят декоративные элементы.

**Дмитрий Ташков, Арзамас**

## ВАША УСАДЬБА

# ЕСТЬ НА ДАЧЕ КОШКИН ДОМ...



**К**аждый обитатель дома хотел бы иметь личное место, и кошка не является исключением. Невзирая на своевольный и независимый нрав животного, оно быстро привыкнет к уютному уголку и будет спать в определенном месте.

## Инструменты и материалы

**Д**ля работы необходимо подготовить клеевой пистолет, линейку или рулетку, карандаш либо маркер, канцелярский нож, 3 коробки из картона одинаковых размеров.

## Начнем, пожалуй

**П**ервое, что потребуется сделать, — сформировать шаблоны стен с окнами и дверями. Потом заготовки вырезаются. Затем с помощью маркера или карандаша на стенах следует прорисовать окошки и дверцу.

Теперь можно переходить к сборке одной части. Необходимо склеить элементы первого этажа конструкции вместе

с основанием. Для этого оптимально использовать горячий клей, поскольку дно жилища должно получиться прочным, надежным, долговечным.

Для изготовления верхней части необходимо использовать другую коробку из картона. На предполагаемом потолке вырезается отверстие. Это позволит животному подниматься на второй этаж. Вверху формируется крыша. После потребуется загнуть уголки и основательно пройти их клеем.

Подобные действия повторяются с полом второго этажа. Все загнутые части обрабатываются клеевым пистолетом и сильно прижимаются до полного высыхания.

Далее из картона вырезается небольшой кусок, который будет использован для оформления крыши. Фрагмент сгибается по центру и фиксируется на основании.

Рекомендуется внутрь полученного жилища постелить маленькие подушечки и одеяла. Это сделает помещение для питомца уютным и комфортным. В холодное время года текстиль позволит домашнему зверьку согреться.

**Надежда Королькова,  
Подпорожье**



# КАК УСКОРИТЬ РЕМОНТ

**М**не делает ремонт строительная бригада. Работает неплохо, но хронически не укладывается в оговоренные сроки. Какие меры воздействия я вправе применить?

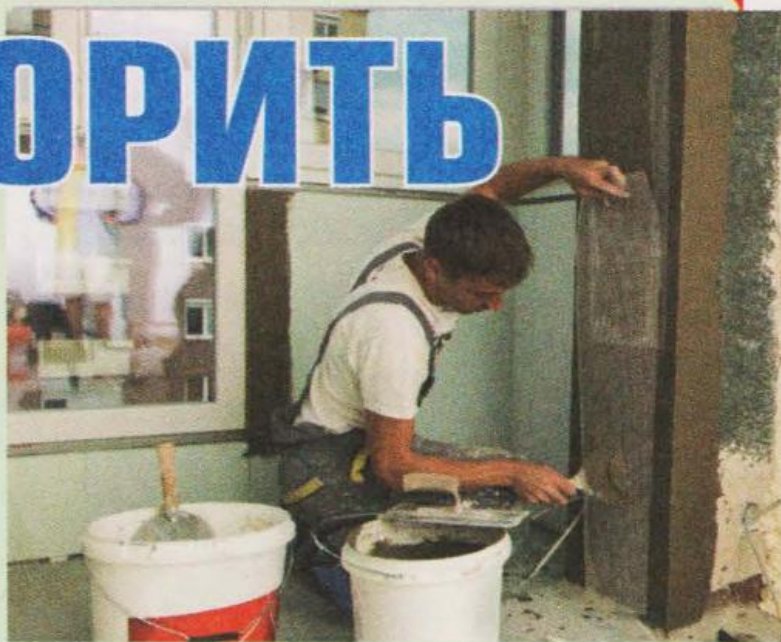
**Владимир Шаховских,  
Белгород**

**Д**ля того чтобы заказчик мог должным образом контролировать ход работ, а также принимать меры к их надлежащему выполнению, с бригадой необходимо заключить договор бытового подряда (далее — Договор). В нем, в соответствии с Гражданским кодексом РФ (п. 1 ст. 708), нужно четко определить начальный и конечный сроки выполнения поставленной задачи.

Если они не прописаны, документ считается незаключенным. По согласованию сторон могут быть зафиксированы также промежуточные сроки — время завершения отдельных операций и этапов. Все они могут быть изменены в случаях и порядке, предусмотренных Договором (п. 2 ст. 708 ГК РФ).

Лишь грамотно составленный Договор является гарантом того, что ремонт будет сделан качественно и в установленные сроки. Ведь именно на его основании есть возможность воздействовать на подрядчика с помощью законных норм и правил (обращение в суд, лишение лицензии и т. д.).

На основании того же п. 1 ст. 708 ГК РФ, подрядчик (бригада) несет ответс-



твенность за нарушение перечисленных сроков, если иное не установлено Договором или иными правовыми актами, и обязан возместить заказчику причиненные убытки (ст. 393).

Кроме того, в соответствии с Законом РФ «О защите прав потребителей» (п. 5 ст. 28), за каждый день или час (в зависимости от выбранных сторонами единиц измерения) просрочки исполнитель уплачивает потребителю неустойку (пеню) в размере 3% цены выполнения работы, а если данная цена не определена Договором — общей цены заказа.

При составлении Договора между потребителем и исполнителем может быть установлен и более высокий размер неустойки.

**Сергей Орлов, юрист**



## СОВЕТЫ ЮРИСТА

КУХНЯ-ЗАЛ-  
СТОЛОВАЯ.СОВМЕЩАЕМ  
ПО ЗАКОНУ

**П**ланировка квартиры с открытой обеденной зоной, объединяющей зону приготовления пищи с большим обеденным столом, мягкой мебелью, телевизором для совместного проведения досуга, становится все более популярной. Такое решение интересно и для квартиры большой площади, но особенно удобно для небольшого жилья. При приобретении квартир на вторичном рынке или же при перепланировке перенос кухни в жилую комнату связан со многими проблемами. Одна из основных — юридическая легализация перепланировки.

**Александр Захаров,  
Назарово**

Юридические  
аспекты

**Д**ля одноэтажной частной застройки задача переноса помещений и замена их целевого назначения ограничивается лишь строительными нормативами в области эксплуатации инженерных сетей, разрешением газоснабжающих организаций в случае изменения в сети, санитарными требованиями, регулирующими освещенность и вентиляцию вновь образованных помещений, и регистрацией новой планировки ранее в БТИ, а с 2017 г. в Едином государственном реестре недвижимости.

## Кухня в гостиной

**Д**о недавнего времени при сокращении полезной жилой или нежилой площади в результате перепланировки требовалось заявление всех совладельцев, что они сознательно ухудшают свои жилищные условия.

Со вступлением в силу с 1.01.2017 г. ФЗ «О государственной регистрации недвижимости» процедура оформления значительно упростилась, такое заявление не требуется. Теперь проект перепланировки жилого помещения можно легализовать, обратившись в Многофункциональный центр государственных и муниципальных услуг (МФЦ). Из МФЦ заявление и необходимые документы получает территориальная жилищная инспекция.

Расширение кухни за счет гостиной, прихожей или санузла — возможна ли такая перепланировка?

Собственник квартиры вправе распоряжаться жилым пространством по собственному усмотрению, поэтому может устраивать любое изменение, если оно не ущемляет имущественные права других собственников и соседей, не нарушает жилищные условия в сторону ухудшения и не нарушает несущую способность стен и перекрытий.

Перенести кухню в гостиную или прихожую, объединить их в единую зону можно, если жилое помещение расположено на первом этаже, над нежилой недвижимостью или техническим этажом (п. 24 Постановления Правительства РФ №47 от 26.01.2006), при этом кухня оборудована электроплитой, а зона мойки не переносится за пределы первоначаль-



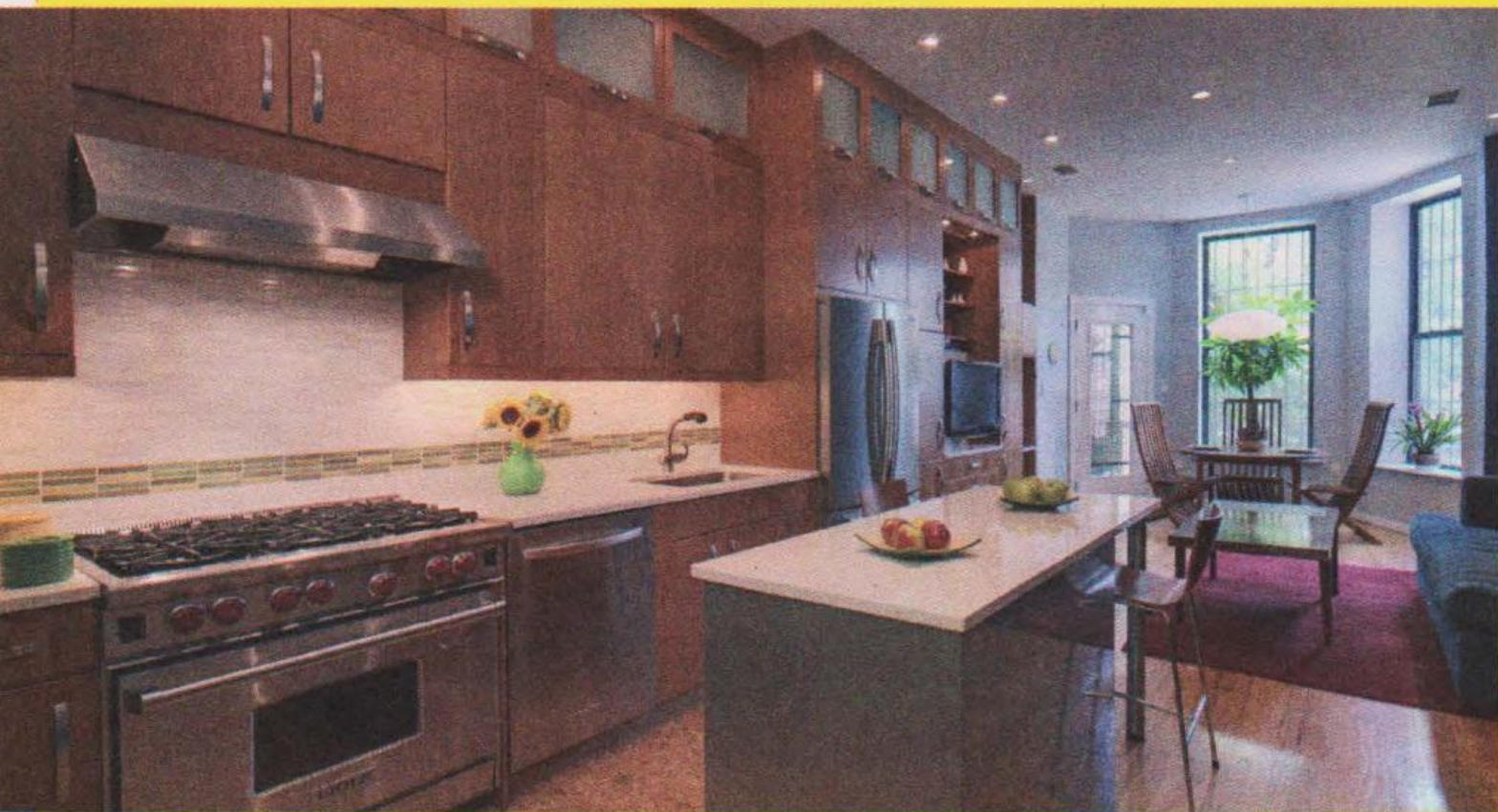
ного планировочного решения, а просто передвигается в его границах.

Полное объединение кухни с гостиной возможно только в многокомнатных квартирах, ведь по экспликации БТИ комната станет нежилым помещением, а квартир без жилых комнат не бывает. Поэтому важно визуально разграничить помещения на жилую и нежилую часть разными видами напольного покрытия или оставить фрагмент перегородки, пусть и не на всю высоту.

### Совет соседа

**Д**ля удачного расширения или переноса кухни и для последующего согласования проекта перепланировки лучше всего воспользоваться услугами проектной организации. При заключении такого договора необходимо обратить внимание, есть ли у подрядчика соответствующая лицензия (допуск).

## ВАША УСАДЬБА



## И даже в коридоре...

**П**еренос кухни в коридор с организацией в нише коридора возможен, если новая кухонная зона будет занимать площадь не меньше 5 кв. м. Модернизируя пространство коридора, следует учесть, что непосредственный выход из помещения с унитазом не может быть в кухонной зоне (п. 3.9 СанПиН 2.1.2.2645—10). Кроме чисто эстетических соображений это затруднит пользование кухней в прихожей.

## Закон запрещает

**Д**ействующее законодательство защищает права всех собственников недвижимости, поэтому, перед тем как перенести кухню в комнату, следует помнить, что любая замена функциональных назначений помещений квартиры, оформленной в ипотеку, должна согласовываться с банком, так как в ре-

зультате подобных действий залоговая стоимость квартиры может измениться. Многие банки крайне неохотно идут на такие согласования.

Объединение кухни с газовым оборудованием с гостиной или любым жилым помещением категорически запрещено. Это связано с необходимостью быстро отсечь помещения с возможной утечкой газа от остальных комнат, а также с распределением взрывной волны в случае критического накопления газа. Устанавливая раздвижные перегородки между газифицированной кухней и другими помещениями, с возможностью их совместного использования, кроме соображений эстетики и комфорта следует не пренебрегать мерами безопасности.

Организация кухонного пространства без естественного освещения запрещена (п. 9.12 СНиП 31—03—2003 и п. 5.1 СанПиН 2.1.2.2645—10). Прямые лучи солнечного света должны попадать в кухню хотя бы через стекло перегородки или через стеклянные двери.

Объединение кухни с балконом или лоджией с расширением проема меж-

ду ними невозможна, если в квартире не останется хотя бы один противопожарный простенок длиной 1 200 мм от края балкона до проема или длиной 1 600 мм между двумя выходами на балкон (п. 6.20 СНиП 21—01—97) Объединение кухни и балкона не будет считаться перепланировкой жилищной инспекцией, если в расширенном проеме будут распашные или раздвижные двери, формально разделяющие пространство;

Недопустимо расширение кухни за счет санузлов, если квартира находится на промежуточных этажах, из-за возможных протечек из «мокрых зон» на газовое или электрическое кухонное оборудование. Санузел над кухней возможен лишь для двухуровневых квартир (п. 3.8. СанПиН 2.1.2.2645—10 и п. 9.22 СНиП 31—03—2003) или же на последнем этаже, где над потолком нет канализационных и водопроводных труб.

Нельзя переносить кухню или каким-либо образом перепланировать ее без согласования. В лучшем случае можно ожидать штраф от инспекции Госстройнадзора с предписанием вернуть пер-

воначальное функциональное назначение помещений.

Таким образом, перенос кухни возможен, только если ее новое расположение не захватывает площади жилых комнат соседей снизу и сверху. Иными словами, расширение кухонного пространства выполняется только за счет прилегающих помещений коридора/прихожей или кладовой, причем расположение кухонного оборудования, которое фиксируется на планах БТИ или в Кадастровом паспорте: мойки и плиты, должно оставаться в пределах прежних границ.

## Перенос инженерных коммуникаций

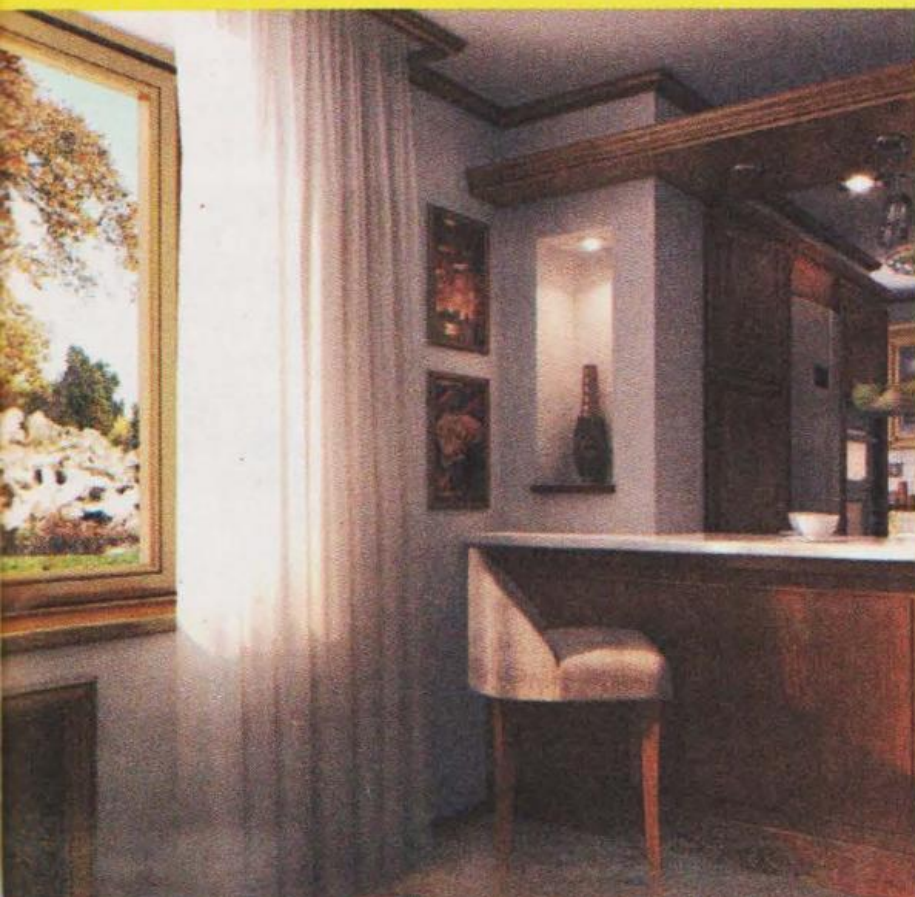
**П**еренос кухонного оборудования и соответствующих инженерных сетей следует выполнять с учетом действующих строительных нормативов, без ущерба теплотехническим и прочностным характеристикам стен между вашим жильем и комнатами ваших соседей.

Варианты перепланировки с переносом газовой трубы и газового кухонного оборудования не безопасны. Такие изменения жестко регламентируются строительными нормами (СНиП 2.04.08—87) и требованиями газоснабжающих организаций.

Газовая труба прокладывается в гофре в штробе для переноса на стену с другой стороны помещения.

Выполнять какие-либо работы следует силами лицензированных организаций согласно проекту. Конечный результат работ должен быть предъявлен представителям газоэксплуатирующей сети.

**Сергей Орлов, юрист**



## ЧИНИМ САМИ



# ПРОБЛЕМЫ СО СТИРКОЙ

**С**тиральная машина — одна из главных помощниц в быту. Самые частые проблемы, которые могут возникнуть с ней, это засор и проблемы с отжимом и сливом воды. Но как раз эти неполадки можно устранить своими руками.

## Засор в стиральной машине

**Е**сли стиральная машина вдруг засорилась, то идентифицировать засор лишь по внешним признакам довольно сложно. Обычно при возникновении сильного засора слив перестает функционировать и стиральная машина банально не может слить отработанную воду из бака и зависает в середине программы стирки. При этом вы визуально видите через стекло люка, что в баке стоит вода.

При более слабом засоре стиральная машина не может слить воду достаточно быстро. Вследствие этого стиральная ма-

шина выдает код ошибки и также зависает на середине стирки, оставляя оставшуюся отработанную воду в баке. Это симптомы, характерные для засора, но это не значит, что данные симптомы не характерны для других неисправностей.

Некоторые обыватели думают, что сломанная помпа при работе не издает никаких звуков. Ничего подобного, сломанная помпа может гудеть так же, как

### Совет соседа

**Н**ужно строго следить за выбранной вами программой или функцией конкретной модели стиралки. Неправильный выбор или банальная невнимательность может навредить не только вещи, но и самой стиральной машине. Предположим, вы выберете по ошибке режим интенсивной стирки, а в барабан заложите кеды. После отжима на скорости в 1200 оборотов в минуту обувь, вероятно, превратится в лохмотья, да и самому барабану не поздоровится.

и исправная, но все равно не выполнять своих функций.

Те же симптомы могут возникать в случае неисправности модуля управления или прессостата стиральной машины. В общем, без более детального изучения вопроса не обойтись.

## Диагностика

**К** сожалению, простых рецептов в данном случае нет. Придется поочередно проверить весь перечень возможных неисправностей, двигаясь от самых простых и доступных вариантов проверки к сложным, до тех пор, пока не наткнетесь на поломку.

Для начала откроем слив мусорного фильтра, предварительно выкрутив сам фильтр. Засор насоса нередко образуется прямо в сливе, если это так, то поиски можно прекращать.

Если в сливе нет мусора, отключаем стиральную машину от сети и водопрово-



## Совет соседа

**С**трого следите за процессом закладки белья в барабан. Не нужно перегружать стиральную машину бельем, в то же время класть мало вещей тоже нельзя. Оптимальной будет средняя загрузка, например, если у вашей стиральной машины максимальная загрузка 7 кг, то сухого грязного белья кладите не больше 5,5–6 кг. В этом случае и отжим будет на высоте, а качество стирки и полоскания обязательно порадует, конечно, если соблюдены прочие условия.

да с канализацией и выдвигаем на середину комнаты. Наклоняем машину на левый бок и через дно стиралки добираемся до помпы, а также патрубка, который к ней примыкает. На данном этапе мы проверяем помпу, прилегающий к ней патрубок и сливной шланг.

Если засор или другая неисправность все еще не обнаружены, через дно стиральной машины откручиваем помпу, а затем двигатель стиралки. Теперь нам ничто не мешает проверить основной патрубок, идущий от бака к мусорному фильтру. Делать это не особо удобно, но все же это лучше, чем снимать переднюю стенку стиральной машины.

Если и в этом случае неисправность или засор не обнаружены, смело обращайтесь к мастеру. Скорее всего, дело серьезное и своими силами проблему не решить.

## Ручная и химическая чистка

**Е**сли вы обнаружили, что один из внутренних трактов стиральной машины забился, устранить проблему проще всего физическим способом, прямо на месте

## Совет соседа

**В**ажен не только вес, но и объем закладываемых в барабан вещей. Если белье легкое, но объемное, не нужно утрамбовывать его, набивая полный барабан, качество стирки от этого сильно пострадает.

вытащив всю грязь пальцами, отверткой или другими подручными средствами. Данный способ хорош, но он не гарантирует решение проблемы, если, например, данный засор не единственный.

Мы рекомендуем наряду с физической чисткой воспользоваться еще и химической. После того как вы соберете стиральную машину и установите на место, приобретите универсальное чистящее



средство для стиралок. Засыпьте это средство в лоток стиральной машины и запустите стирку в кипятке при температуре 90 °С. Во-первых, вы избавите «домашнюю помощницу» от остатков грязи, а во-вторых, гарантированно вернете ей работоспособность, если, конечно, не вылезет еще какая-нибудь проблема.

Проще всего вычистить засор, образовавшийся в мусорном фильтре, сложнее всего вычистить засор, который образовался в патрубке, идущем от бака к мусорному фильтру.

## Профилактика

**З**асор может возникнуть в том случае, если в слив (неважно, патрубок это или шланг) попадет инородный предмет и застрянет там. Дальше на него быстро осядет грязь, и слив плотно закроет большая грязевая пробка. Что делать, как не допустить возникновения засоров в стиральной машине?

Регулярно выкручивайте и прочищайте мусорный фильтр. Он для того конструкторами и создавался, чтобы улавливать всякую дрянь, попадающую в машину.

Проверяйте карманы вещей, которые вы складываете в барабан стиралки. Если на вещи есть плохо пришитые предметы, лучше не стирайте ее в машине или воспользуйтесь мешком для стирки.

Хотя бы 1 раз в полгода устраивайте профилактическую химическую чистку стиральной машины с помощью специального средства для очистки «домашней помощницы». Только делать это нужно строго регулярно!

## Не отжимает и не сливает

**Н**екотрые пользователи полагают, что раз они купили стиральную машину автомат, то, значит, и стирка, и все прочее



## ЧИНИМ САМИ



должно осуществляться в ней автоматически. Их задача вроде сводится к тому, чтобы лишь закинуть белье в барабан да добавить в кюветку стирального порошка с кондиционером, а дальше дело техники. Это очень распространенное заблуждение.

## Грамотное подключение

**Н**ередко стиральная машинка не отжимает и не сливает воду потому, что пользователь изначально осуществил ее монтаж неправильно. В данном случае большую роль играет присоединение шланга для слива к канализации. При неправильном подсоединении шланга к сифону и канализационной трубе будет часто возникать сифонный эффект. Отработанная вода и стоки будут устремляться из канализации обратно в недра стиральной машины. В результате мы получаем постоянно выдаваемые системные ошибки, а стиральная машина не сливает воду и не отжимает белье. Мало того, сточные воды, которые попадают из канализации

в стиралку, будут загрязнять находящееся там белье. А когда вы откроете люк, то почувствуете неприятный запах, который оттуда исходит.

Если стиральная машина не сможет слить воду, то и отжим не начнется; в общем, неправильное расположение сливного шланга порождает целый комплекс проблем.

Решить эти проблемы можно лишь одним способом — правильно подсоединить стиральную машину к канализации. Помимо подсоединения к канализации, нужно проследить, чтобы «домашняя помощница» была установлена по уровню на ровную и прочную поверхность. В противном случае стиралка будет периодически останавливать отжим.

## Проверка помпы

**О**чень часто стиральная машинка не сливает воду вовсе не из-за ошибок пользователя, а по вполне объективным причинам — вследствие неисправности. Далеко не всякая поломка рождает по-

## ЧИНИМ САМИ

добные симптомы, поэтому нам нужно разобраться, на какие узлы стиральной машины обращать внимание, если вдруг «домашняя помощница» перестанет сливаться и отжимать.

Косвенно на неисправность помпы указывает отсутствие специфического звука работы сливного насоса во время запуска слива воды. Если помпа не включается в течение нескольких минут, стиральная машина автоматически прекращает работу и выдает ошибку с определенным кодом, выводя ее на дисплей. Если вам это знакомо, можно со спокойной душой начинать проверку сливного насоса.

Делать это, в большинстве случаев, лучше со дна стиральной машинки. Если у «домашней помощницы» имеется поддон, снимаем его; если поддона нет, просто вытаскиваем порошкоприемник и кладем стиралку на левую стенку. Откручиваем помпу и разбираем ее. Осматриваем внутренние детали, прежде всего крыльчатку, чистим внутренности от грязи и инородных предметов. Далее мультиметром замеряем сопротивление на контактах.

Открутив помпу, нужно заодно снять и проверить сливной патрубок, вдруг там образовался засор.

## Ремень не держит

**Н**еполадки с отжимом часто порождают приводной ремень. Если ремень получает повреждения или просто растягивается, он утрачивает способность передавать обороты двигателя на высоких скоростях. В итоге стирку и полоскание машина осуществляет нормально, поскольку эти этапы программы не требуют высокоскоростного вращения барабана. Что же касается отжима, то тут возникают серьезные проблемы. Даже если отжим все-таки запускается, отжатый таким образом комплект белья можно смело потом отжимать руками.

С растянутым приводным ремнем даже исправный коллекторный двигатель стиральной машины не в состоянии крутить барабан со скоростью более 600 оборотов





в минуту. Хотя, конечно, нужно учитывать степень износа ремня, но если прибегать к грубым расчетам, так оно и получается. Проблема эта решается довольно просто. Нужно купить новый ремень и произвести замену.

## Все сложно

**К**ак известно, электронный блок управления — это мозг современной стиралки, который контролирует все ее системы. Есть в нем и полупроводниковые элементы, которые нужны для управления помпой, прессостатом или двигателем. Если вследствие перепада напряжения, попадания влаги, или еще по какой причине, один из этих элементов попросту сгорит, «домашняя помощница» перестанет нормально функционировать.

Чтобы решить эту проблему, придется найти неисправный элемент, аккуратно, чтобы не повредить маленькие дорожки, выпаять его, а затем припаять на его место новый, аналогичный полупроводниковый элемент. Если вы с трудом разбираетесь в электронных частях стиральной машины

или вообще не разбираетесь, лучше за эту работу не браться. Кончится все тем, что придется покупать новый модуль, поскольку старый будет безнадежно испорчен. А уж с результатами трудов самодельных наши мастера сталкиваются очень часто.

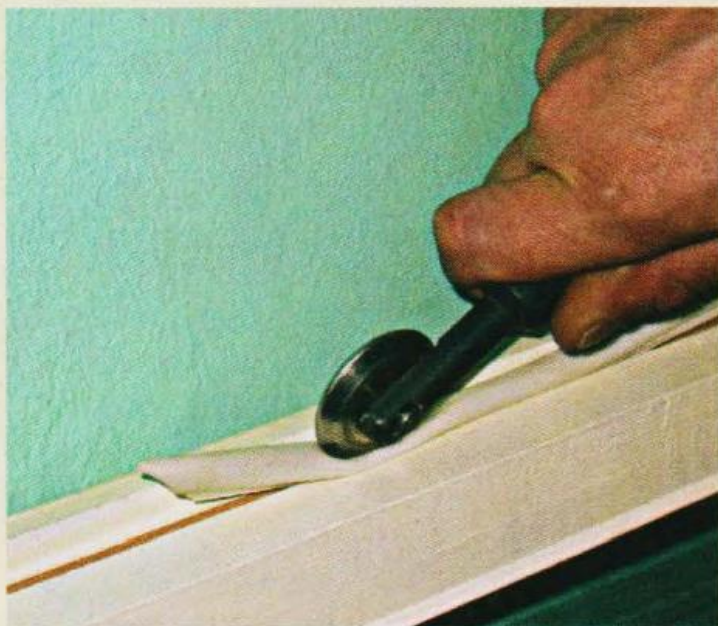
Леонид Мухин, Тула

## Совет соседа

**С**мотрите, что вы кладете в барабан стиральной машины. Проследите, чтобы вещи перед закладкой в сортировку вещей машину были разложены по цвету и типу ткани. Линяющие вещи нужно стирать отдельно. Внимательно осматривайте белье перед стиркой, в первую очередь карманы, они обязательно должны быть пустыми. Если на вещах есть плохо пришитые пуговицы или какие-либо декоративные предметы, их нужно пришить надежно. Не стоит стирать в машинке вещи, на которых наклеены стразы и другие украшения, ничего хорошего из этого не выйдет.

## СТАРЫЙ МАСТЕР

# СОВЕТЫ ИЗ СТАРЫХ



## Как утеплить дверь на балкон

**Б**ерете старые газеты. Каждую газету сворачиваете в трубку, шириной чуть больше расстояния между балконными дверями.

Ставите рулончики вертикально между дверями вплотную друг к другу, двери закрываете.

А если дверью зимой пользоваться не собираетесь, заткните все дырки ватой, а сверху заклейте все стыки между дверью и косяком узкими полосками ткани (можно старую белую простыню порвать), смоченными в крепком мыльном растворе. Там, где щели широкие, можно в несколько слоев наклеить.

Преимущества: белые тряпочки на белых косяках почти не видны; мыльный раствор сквозняки не пропускает, весной все убирается без следов одним движением руки, простирывается, отглаживается и убирается до следующей осени.

релки или примуса и сразу же вдавливают в сургуч. Такое сверло становится очень хрупким, но зато и очень твердым.

Отверстия в листовом стекле сверлят и при помощи обломка небольшого напильничка или надфиля.



## Как обновить старую мебель из древесины светлых пород

**П**ри крашении вы можете по своему усмотрению придать поверхности матовый оттенок или же отлакировать ее в той или иной мере.

Не забудьте вначале снять все ручки. Разложите их в стороне в том порядке, в каком они устанавливаются, и вставьте спички в отверстия от шурупов, чтобы потом их было легче найти. Если вам не удастся снять некоторые металлические украшения, которые не нужно окрашивать, то заклейте их самоклеящейся лентой. Выньте все ящики.

Помните, что качество окончательной отделки зависит, прежде всего, от того, насколько тщательно вы обработаете поверхности. Они должны быть безупречно гладкими.

# ЖУРНАЛОВ И КНИГ

Поэтому особую важность приобретают шлифование и грунтование поверхностей, а также тщательное высушивание краски до полного высыхания после наложения каждого слоя. Только после такой подготовки можно переходить к последующей работе.

## Фигурная резка стекла

**Р**езать стекла криволинейных очертаний следует только по шаблонам. Однако размеры шаблона должны быть уменьшены на половину толщины применяемых стеклорезов. Иногда вырезают стекла по фигуре, нарисованной на столе или листе бумаги.

Круглое стекло. На стекло укладывают шаблон и прижимают его рукой или пригружают чем-нибудь тяжелым. По шаблону обводят стеклорезом. Затем от линии, обведенной вокруг шаблона, проводят различные надрезы, располагая их так, чтобы можно было отламывать по ним небольшие кусочки стекла.

## Сверление стекла

Листовое стекло сверлят при помощи обыкновенной дрели. Вместо сверла можно применить короткий отрезок проволоки из красной меди. Стекло в месте сверления нужно во время работы периодически смазывать пастой, состоящей из 4 частей наждачного порошка, 1 части камфоры в порошке и 2 частей скипидара.

Можно просверлить стекло при помощи медной трубочки соответствующего диаметра, заполнив ее увлажненным мелкозернистым наждачным порошком. Для вращения трубочки используют ручную дрель.

Для сверления отверстий в листовом стекле пользуются также обычным стальным хорошо закаленным сверлом. Во время сверления это сверло необходимо обильно смачивать раствором камфоры в скипидаре или раствором серной кислоты.

Если сверло плохо закалено, его конец сильно нагревают в пламени газовой горелки или примуса и сразу же вдавливают в сургуч. Такое сверло становится очень хрупким, но зато и очень твердым.

Отверстия в листовом стекле сверлят и при помощи обломка небольшого напильничка или надфиля.



## ПЕРВАЯ ПОМОЩЬ

## ИСКРЫ ИЗ ГЛАЗ



**Э**лектротравма — это травма, полученная вследствие поражения человека электрическим током или молнией.

## Где может ударить током

**Э**лектротравмы классифицируют по месту их получения, характеру воздействия электрического напряжения, характеру травмы (местные и общие электротравмы).

В зависимости от места получения, выделяют такие виды электротравм: производственные, природные и бытовые.

По характеру воздействия электрического тока электротравма может быть мгновенной и хронической. Мгновенное поражение током — это получение человеком электрического разряда, превы-

шающего допустимый уровень за очень короткий промежуток времени. Именно такая электротравма сопровождается серьезными повреждениями, требующими реанимации и хирургического вмешательства. А такой вид электротравмы, как хроническая, возникает из-за длительного и незаметного воздействия электрического напряжения на человека. Пример — работа возле генераторов большой мощности. У людей, которые подвергаются такому виду электротравмы, наблюдаются повышенная утомляемость, нарушение сна и памяти, головные боли, тремор, повышенное давление, расширение зрачков.

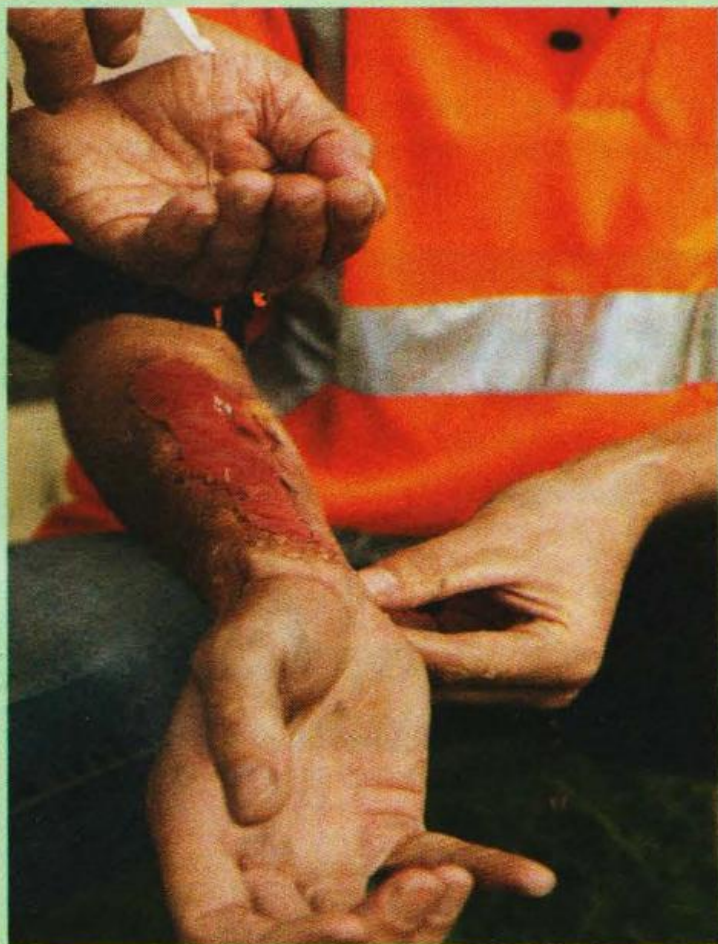
## Помощь при травме

**П**ервая помощь при электротравме — обесточивание источника поражения.

Независимо от вида электротравмы (только если это не природная, в результате удара молнии), в первую очередь, оказывая помощь пострадавшему, следует любым доступным способом обесточить источник поражения: нажать на выключатель на приборе, повернуть рубильник, выкрутить пробки или оборвать электрические провода.

Оказывая помощь при электротравме, нельзя забывать о мерах предосторожности: убирать провода от пострадавшего можно только с использованием заизолированных инструментов или с помощью любого другого, но сухого предмета, обязательно надев резиновые перчатки. Также, не защитив свои руки, нельзя прикасаться к травмированному электрическим током человеку, если не отключены провода.

Человека, получившего общую или местную электротравму, следует положить на ровную поверхность, обязательно вызвать скорую помощь и предпринять следующие действия:



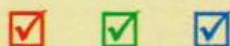
- 1.** Проверить пульс и, при его отсутствии (остановке кровообращения), провести непрямой массаж сердца.
- 2.** Проверить дыхание и, если его нет, провести искусственное дыхание.
- 3.** Если есть пульс и дыхание, следует положить пострадавшего на живот и при этом повернуть его голову набок. Так человек сможет свободно дышать и не захлебнется рвотными массами.
- 4.** На ожоги, полученные при электротравме, следует наложить повязку, обязательно сухую и чистую. Если обожжены стопы или кисти, надо проложить между пальцами свернутые бинты или ватные тампоны.
- 5.** Провести осмотр пострадавшего на предмет других сопутствующих травм и при необходимости оказать помощь;
- 6.** Если человек в сознании, рекомендуется давать ему пить жидкость в больших количествах.

Оказывая помощь при электротравме, нельзя оставлять пострадавшего одного и обязательно следует организовать его транспортировку в медицинское учреждение, где его обследуют и окажут профессиональную помощь. Сделать это необходимо, даже если внешне поражения кажутся незначительными: положение больного может измениться в любой момент.

Юлия Гермаш, врач.



## Полная электрификация!

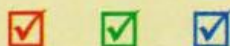


Электрик, закончив работу, говорит хозяйке:

— Ну, все, бабуль, с тебя бутылка.

— Милок, может, лучше деньгами?

— Не, бабка, мне деньгами нельзя — я пропью.



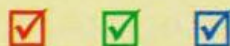
Заходит мужик к соседу и видит: стоит тот со сковородкой в руке, жарит яичницу, только как-то странно это делает: с одной электроплитки перекладывает на вторую, с второй на третью, а потом опять на первую.

Мужик:

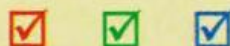
— Ты чего делаешь?

Сосед:

— Да вот у меня провод со светофора проведен.

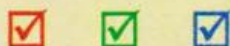


Для хорошего электрика не существует такого короткого замыкания, которое он не смог бы удлинить.

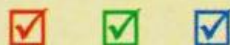


Табличка на двери трансформаторной будки:

«Не влезай! Убью! Электрик».



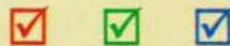
В подъезде дома возле лежащего на полу респектабельного господина стоят электрик и два врача скорой помощи. Электрик говорит: — Нервный какой-то... я работу закончил, звоню в дверь и говорю: «Хозяин, счетчик включен...»



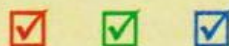
Разговаривают соседи:

— Вчера всю ночь у вас светились окна. Гости были?

— Нет. Завтра жена возвращается из санатория, и у нее может возникнуть вопрос, почему так мало накрутил электросчетчик.



Электрик на работе: «Последний патрон — для себя!»

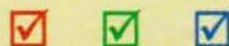


### Загадка

Что такое белое и потрескивает?

### Ответ:

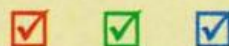
Блондинка-электрик.



Сын электрика приходит домой с опухшей щекой.

— Что случилось? — спрашивает отец

— Да у осы один конец оказался незаизолированным.



Старый профессор спрашивает на экзамене у симпатичной студентки: — Что такое шаговое напряжение?

— Это напряжение, которое возникает у меня между ног при виде оголенного конца.

**Подписка на газету «ПРО РЕМОНТ»**  
**Подписка в каждый дом!**  
**Дешевле, чем покупать!**  
**Удобней, чем искать!**

Индекс:

**П5947**

Онлайн-подписка на сайте  
ФГУП «Почта России»

**podpiska.pochta.ru**

