

Весеннее настроение

Страница 1 из 7

Весеннее настроение

ШАЛЬ И ПАСХАЛЬНАЯ КОСЫНКА

Дизайнер: Юлия Захлебина

<http://www.ravelry.com/designers/yulia-zakhlebina>



Spring Spirits, 2015 ©Design by Yulia Zakhlebina, yuliazakh.designs@gmail.com

* Бесплатное описание * Только для личного использования

ШАЛЬ

Шаль имеет треугольную форму, вяжется сверху вниз. Начало вязания — середина верхней кромки, прибавления располагаются вдоль центральной петли и по краям полотна. Узор выполняется в лицевых рядах, в изнаночных рядах все петли, в том числе накиды, вяжутся изнаночными.

УРОВЕНЬ СЛОЖНОСТИ средний (лицевые петли, изнаночные петли, убавки, прибавки, раппорты, невидимый набор петель). Узор простой, но требует внимания.

РАЗМЕР изменяется в зависимости от количества повторов схемы **В**.

Для своей шали я выполнила 2 повтора схемы **В**, поэтому она получилась небольшой, всего 162 x 75 см.

Кроме того, на размер шали влияет выбор пряжи и толщина спиц.

ВАМ ПОТРЕБУЕТСЯ

Пряжа: Alize Bella Batik Design (100% хлопок, 180 м / 50 г) – 100 г. Для данной шали подойдет любая пряжа, способная держать блокировку.

Спицы: 4,5 мм или подходящие для вашей пряжи

Дополнительно:

крючок для вязания и вспомогательная нить для невидимого набора петель

маркеры

приспособления для блокировки

ПЛОТНОСТЬ ВЯЗАНИЯ при вязании данной шали большого значения не имеет

Образец: воспользуйтесь схемой **В**, свяжите пару раппортов в высоту без учета расширения шали, намочите и заблокируйте. Готовый образец используйте для расчета размеров шали.



Шаль связана и сфотографирована Ю. Захлебиной

ХОД РАБОТЫ

ПОДГОТОВИТЕЛЬНЫЙ ЭТАП

Невидимым набором наберите 3 петли (вспомогательной нитью крючком свяжите цепочку из 5 воздушных петель, затем из полученной цепочки основной нитью поднимите на левую спицу 3 петли), свяжите 8 рядов лицевыми. В конце 8-го ряда поверните работу на 90 градусов по часовой стрелке и поднимите лицевыми 3 петли вдоль длинной стороны ленточки. Удалите вспомогательную нить наборного ряда, поднимите 3 открытые петли на левую спицу, провяжите их лицевыми. На правой спице должно получиться 9 петель. Далее каждый ряд начинается и заканчивается тремя кромочными петлями. Кромочные петли, включая первую в начале ряда, вяжутся платочной вязкой (лицевыми в ЛР и в ИР).

Следующий ряд (ИС): 3 кром, маркер, 1 изн, маркер, 1 изн, маркер, 1 изн, маркер, 3 кром.

Маркеры указывают центральную петлю и кромочные. Кроме того, для удобства вязания помещайте маркеры между раппортами.

ТЕЛО ШАЛИ

1) Выполните ряды 1-28 по схеме **A** (65 п).

2) Выполните ряды 1-32 по схеме **B**. Продолжайте вязать по схеме **B**, пока шаль не достигнет желаемого размера.

Внимание! Если количество пряжи ограничено и после второго повтора схемы **B** у вас уже израсходована её половина, то вам следует перейти к вязанию каймы, так как она возьмет оставшуюся половину ниток.

КАЙМА

Выполните ряды 1-36 по схеме **C** один раз.

ОКОНЧАНИЕ РАБОТЫ

В следующем ЛР очень свободно закройте все петли лицевыми. Для закрытия петель вы так же можете воспользоваться способом закрытия с пико или закрыть их крючком. Обрежьте нить, спрячьте концы, выполните блокировку. На схеме **C** показаны примерные точки блокировки.

СПИСОК СОКРАЩЕНИЙ

лиц	лицевая петля
изн	изнаночная петля
п	петля
р	ряд
кром	кромочная
цп	центральная петля
ЛС	лицевая сторона
ЛР	лицевой ряд
ИС	изнаночная сторона
ИР	изнаночный ряд

ПАСХАЛЬНАЯ КОСЫНКА

Идея использования схем шали для создания косынки принадлежит Любови Шальной

<http://www.ravelry.com/people/LyubovShalnaya>

РАЗМЕР без учета ленточек-завязок 57 x 35 см

ВАМ ПОТРЕБУЕТСЯ

Пряжа: Пехорка Лен Натуральный (85% лен, 15% вискоза, 440 м / 100 г) — 25 г

Спицы: 2,75 мм

Дополнительно:

крючок для вязания и вспомогательная нить для невидимого набора петель
маркеры

две чулочные спицы 2,75 мм для вязания завязок

приспособления для блокировки

ХОД РАБОТЫ

ПОДГОТОВИТЕЛЬНЫЙ ЭТАП

Невидимым набором наберите 7 петель (вспомогательной нитью крючком свяжите цепочку из 9 воздушных петель, затем из полученной цепочки основной нитью поднимите на левую спицу 7 петель), свяжите 8 рядов лицевыми. В конце 8-го ряда поверните работу на 90 градусов по часовой стрелке и поднимите лицевыми 3 петли вдоль длинной стороны ленточки. Удалите вспомогательную нить наборного ряда, поднимите 7 открытых петель на левую спицу, провяжите их лицевыми. На правой спице должно получиться 17 петель. Далее каждый ряд начинается и заканчивается семью кромочными петлями. Кромочные петли, включая первую в начале ряда, вяжутся платочной вязкой (лицевыми в ЛР и в ИР).



Косынка связана и сфотографирована Любовью Шальной

Следующий ряд (ИС): 7 кром, маркер, 1 изн, маркер, 1 изн, маркер, 1 изн, маркер, 7 кром.

Маркеры указывают центральную петлю и кромочные. Кроме того, для удобства вязания помещайте маркеры между раппортами.

КОСЫНКА

1) Выполните ряды 1-28 по схеме **А** один раз (73 п).

2) Выполните ряды 1-36 по схеме **С** один раз (153 п)

ЛЕНТОЧКИ-ЗАВЯЗКИ

В следующем ЛР на 7 кромочных петлях начните вязать платочной вязкой первую ленточку-завязку, остальные петли косынки пока отложите.

Используя чулочные спицы, свяжите:

1 ряд (ЛС): 7 лиц.

2 ряд (ИС): 7 лиц.

Повторяйте ряды 1-2 пока не будет связана вся завязка. По достижении достаточной длины завязки (примерно 20 см) закройте петли лицевыми, нить оборвите.

Присоедините нить к отложенным петлям косынки и закройте их очень свободно лицевыми, оставив открытыми 7 кромочных в конце ряда. На оставшихся петлях свяжите платочной вязкой вторую ленточку-завязку аналогично первой, закройте петли.

ОКОНЧАНИЕ РАБОТЫ

Обрежьте нить, спрячьте концы, выполните блокировку.

На схеме **С** показаны примерные точки блокировки.

КАК РАБОТАТЬ СО СХЕМАМИ

Схемы даны без учета центральной петли и кромочных петель.

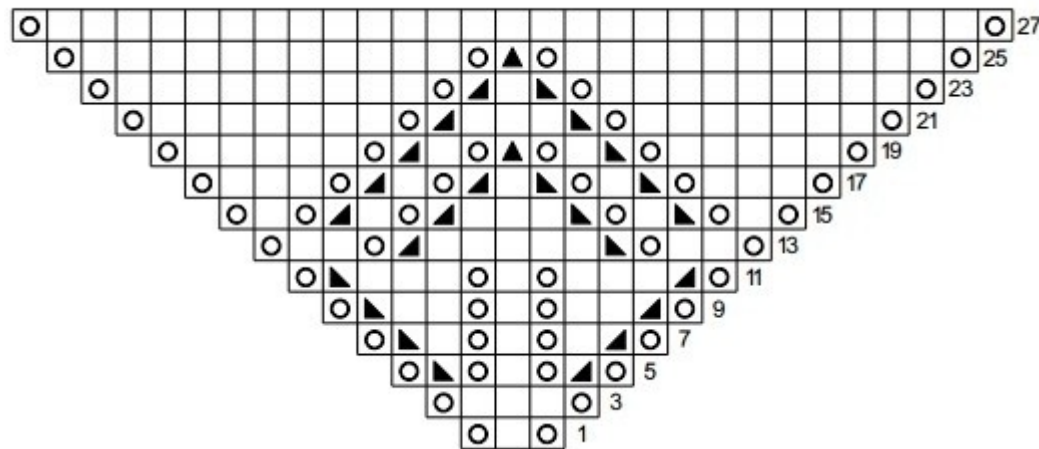
Каждый ряд начинайте и заканчивайте кромочными петлями, тремя для шали и семью для косынки. Кромочные петли, включая первую в начале ряда, вяжутся платочной вязкой (лицевыми в ЛР и в ИР).

Центральную петлю в ЛР вяжите лицевой, в ИР — изнаночной.

На схемах показаны лицевые ряды. В изнаночных рядах все петли, кроме кромочных, вяжите изнаночными.

Все схемы симметричны и показывают только половину шали. Для того, чтобы выполнить ряд полностью, действуйте следующим образом: **кром**, вязать по схеме как она дана до цп, **цп**, вязать по схеме как она дана до последних 3 (7) петель, **кром**.

Схема А



УСЛОВНЫЕ ОБОЗНАЧЕНИЯ

<input type="checkbox"/>	лиц в ЛР, изн в ИР
○	накид
▲	две вместе лиц в ЛР
▾	простая протяжка в ЛР (1 петлю снять как лиц, 1 лиц, протяжка)
▲▲	двойная протяжка в ЛР (1 петлю снять как лиц, 2 вместе лиц, протяжка)
⋈	три петли вместе лиц с центральной петлей сверху (2 петли снять вместе как лиц, 1 лиц, протяжка)
⌋	три петли из одной (в ЛР из одной петли вывязать 1 лиц, накид, 1 лиц, в ИР эти петли провязать следующим образом: 1 изн, 1 изн скрещенная, 1 изн)
■	раппорт
●	точка блокировки

Весеннее настроение
Страница 7 из 7

Схема В

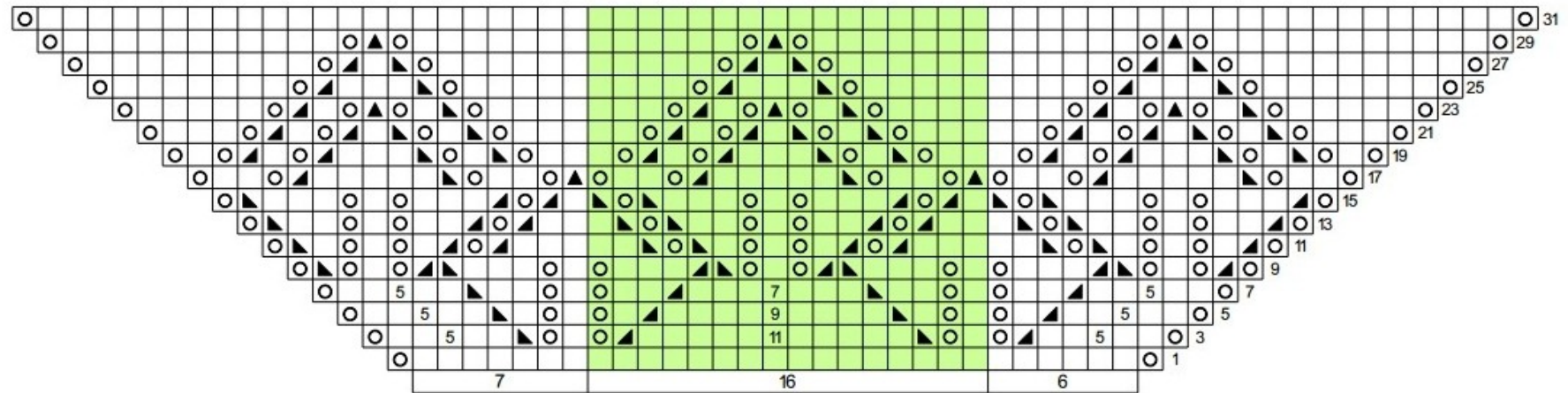


Схема С

