



Бактус Мария (автор Анна Шеффер).

Необходимые материалы:

Твид 80% шерсть, 20% ПА 100г/400м 200 грамм

Спицы №2,5 (используйте прямые или круговые по своему желанию)

3 маркера

Приспособление для изготовления кисточек, длина кисти 5 см.

Плотность вязания:

22 петли = 10 см

34 ряда = 10 см

Обратите внимание — заявленная плотность после ВТО (влажно — тепловой обработки)

Сокращения:

ИР — изнаночный ряд

Эта модель универсальна, вы можете сами отрегулировать ее размер по своему желанию. Структура описания составлена следующим образом: бактус на фото связан из твида 80%

шерсть, 20% ПА, 100г/400м, цвет 38 горчично-рыжий. Плотность платочной вязки после ВТО (!!!) 22 петли в 10 см и 34 ряда в 10 см. Если ваш образец соответствует заявленной плотности то вяжем по описанию бактуса из твида, если плотность отличается, следует учитывать комментарии по корректированию вязания. Размер бактуса из твида - ширина средней части 27 см, длина от кончика до кончика 2 метра. Рекомендуемая пряжа 100 грамм от 300 до 450 метров, спицы возьмите как указано на этикетке производителем, или свяжите образец. Бактус из твида 100г/400м связан спицами №2,5, также вам потребуется 3 маркера.

Описание работы:

Набираем три петли любым удобным для вас способом. Обратите внимание, если вы планируете на своем бактусе кисти на кончике, оставьте вторую нить около 50 см для пришивания.

Изнаночный ряд: все лицевые.

1 ряд. 2 лицевых, 1 , 1 лицевую прибавить из протяжки , 1 лицевая = 4 петли.

2 ряд. ИР: все лицевые.

3 ряд. 2 лицевая, 1 лицевую прибавить из протяжки , 2 лицевых = 5 петель.

4 ряд. ИР: все лицевые.

5 ряд. 2 лицевых, 1 лицевую прибавить из протяжки , 3 лицевых = 6 петель.

Обратите внимание — две лицевых до прибавки идут по всему внешнему краю бактуса до конца!

6 ряд. ИР: все лицевые.

7 ряд. 2 лицевых, 1 лицевую прибавить из протяжки , 4 лицевых = 7 петель.

8 ряд. ИР: все лицевые.

9 ряд. 2 лицевых, 1 лицевую прибавить из протяжки, 5 лицевых = 8 петель.

10 ряд. ИР: все лицевые.

11 ряд. 2 лицевых, 1 лицевую прибавить из протяжки , 1 изнаночная, 2 лицевых, 2 накида, 2 петли провязать вместе лицевой с наклоном вправо, 1 лицевая = 10 петель.

12 ряд. ИР: 7 лицевых, 1 изнаночная, 2 лицевых. При провязывании двух накидов, накид перекрещиванием слева направо, из образовавшейся петли вывязываем лицевую, повторяем еще раз.

13 ряд. 2 лицевых, 1 лицевую прибавить из протяжки, 1 лицевая, перед следующей петлей поместите маркер в протяжку (первый маркер переносится из ряда в ряд и показывает границу схемы А), 1 изнаночная, 3 лицевых, 2 накида, 2 петли провязать вместе лицевой с наклоном вправо, 1 лицевая = 12 петель.

14 ряд. ИР: 8 лицевых, 2 изнаночных, 2 лицевых.

15 ряд. 2 лицевых, 1 лицевую прибавить из протяжки, 2 лицевых, 1 изнаночная, 4 лицевых, 2 накида, 2 петли провязать вместе лицевой с наклоном вправо, 1 лицевая = 14 петель

16 ряд. ИР. 9 лицевых, 3 изнаночных, 2 лицевых.

17 ряд. 2 лицевых, 1 лицевую прибавить из протяжки, 3 лицевых, 1 изнаночная, 5 лицевых, 2 накида, 2 петли провязать вместе лицевой с наклоном вправо, 1 лицевая = 16 петель.

63 ряд. 2 лицевых, 1 лицевую прибавить из протяжки, 1 лицевая, накид, 2 петли провязать вместе лицевой с наклоном влево, накид, 2 петли провязать вместе лицевой с наклоном влево, 1 изнаночная, 1 лицевая, накид, 3 лицевых, накид, 3 петли провязать вместе лицевой с наклоном влево, 1 изнаночная, 3 петли провязать вместе лицевой с наклоном вправо, накид, 3 лицевых, накид, 1 лицевая, 1 изнаночная, 4 лицевых, 2 накида, 2 петли провязать вместе лицевой с наклоном вправо, 1 лицевая = 33 петли

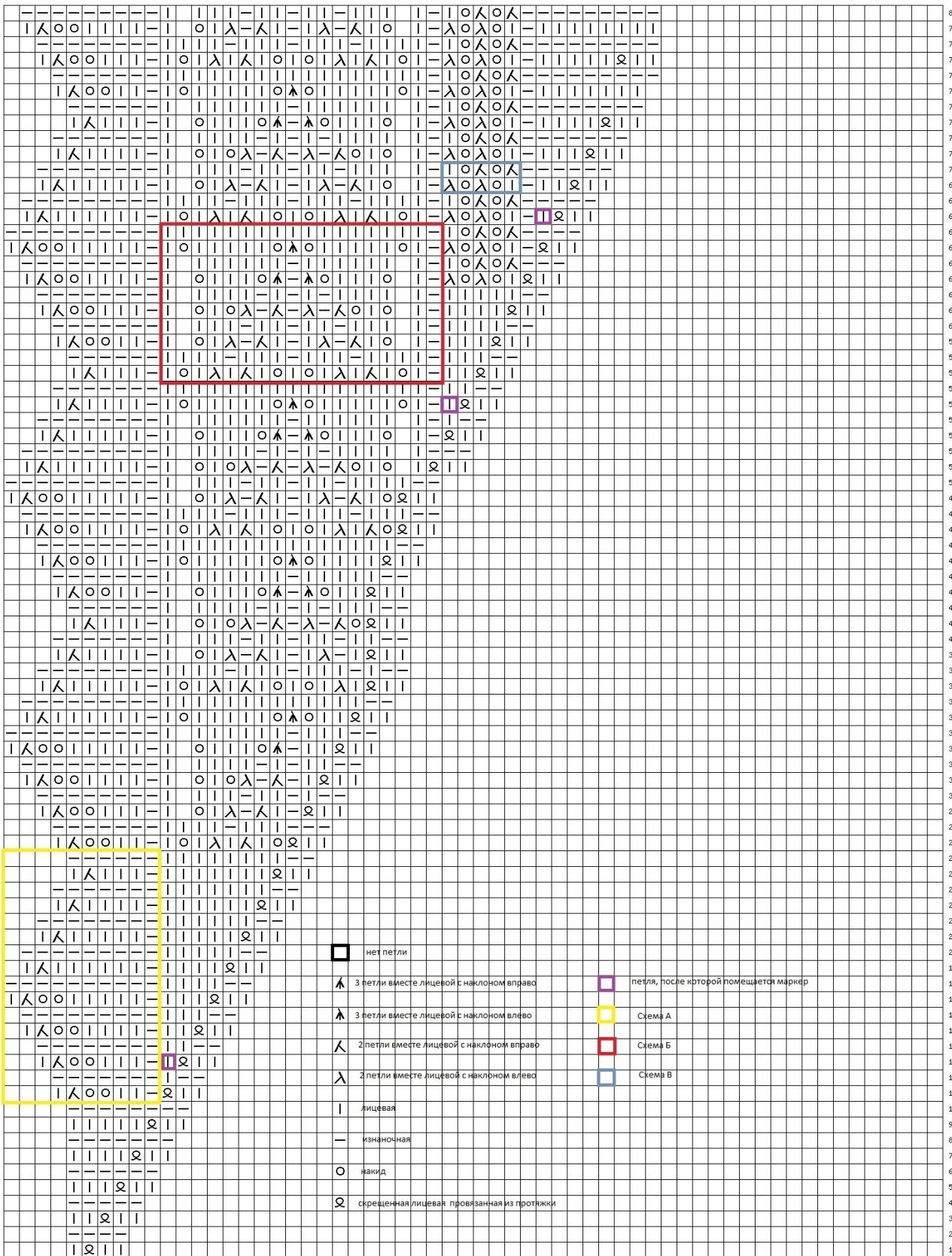
64 ряд. ИР. 9 лицевых, 7 изнаночных, 1 лицевая, 7 изнаночных, 1 лицевая, 1 изнаночная, накид, две петли провязать вместе изнаночной с наклоном влево (это накид и петля предыдущего ряда), накид, две петли провязать вместе изнаночной с наклоном влево, 3 лицевых.

Обратите внимание на связанный фрагмент, теперь хорошо просматриваются блоки одинаковых рисунков. Схема А — боковая кайма, выделенный раппорт желтого цвета из 16 рядов. Схема Б — полоска листиков, выделенный раппорт красного цвета из 10 рядов. Схема В — ажурная проश्ва, выделенный раппорт синего цвета из двух рядов. Продолжаем вязание повторяя три блока раппортов и платочную вязку, прибавляя из протяжки по 1 лицевой петле 5 раз в каждом втором ряду, затем в каждом 4 ряду, пока платочная вязка не достигнет в ширину 34 петли — 126 рядов после начала платочной вязки или 66 рядов схемы + 126 рядов платочной вязки всего 192 ряда после начала вязания. (Общее количество петель в ряду будет переменным из-за боковой каймы — схема А). В 67 ряду после 2 лицевых, прибавки 1 лицевой из протяжки, 1 лицевой поместить в протяжку между петлями маркер и переносить его из ряда в ряд, он показывает границу схемы В. Продолжаем вязание без прибавок еще 212 рядов. Затем начинается часть с убавками. Убавляем следующим образом: по краю прибавок — две лицевые, две петли вместе лицевой с наклоном вправо, далее по рисунку. Очередность убавок — в каждом 4 ряду, пока не останется 5 петель платочной вязки до схемы В, затем в каждом втором ряду.

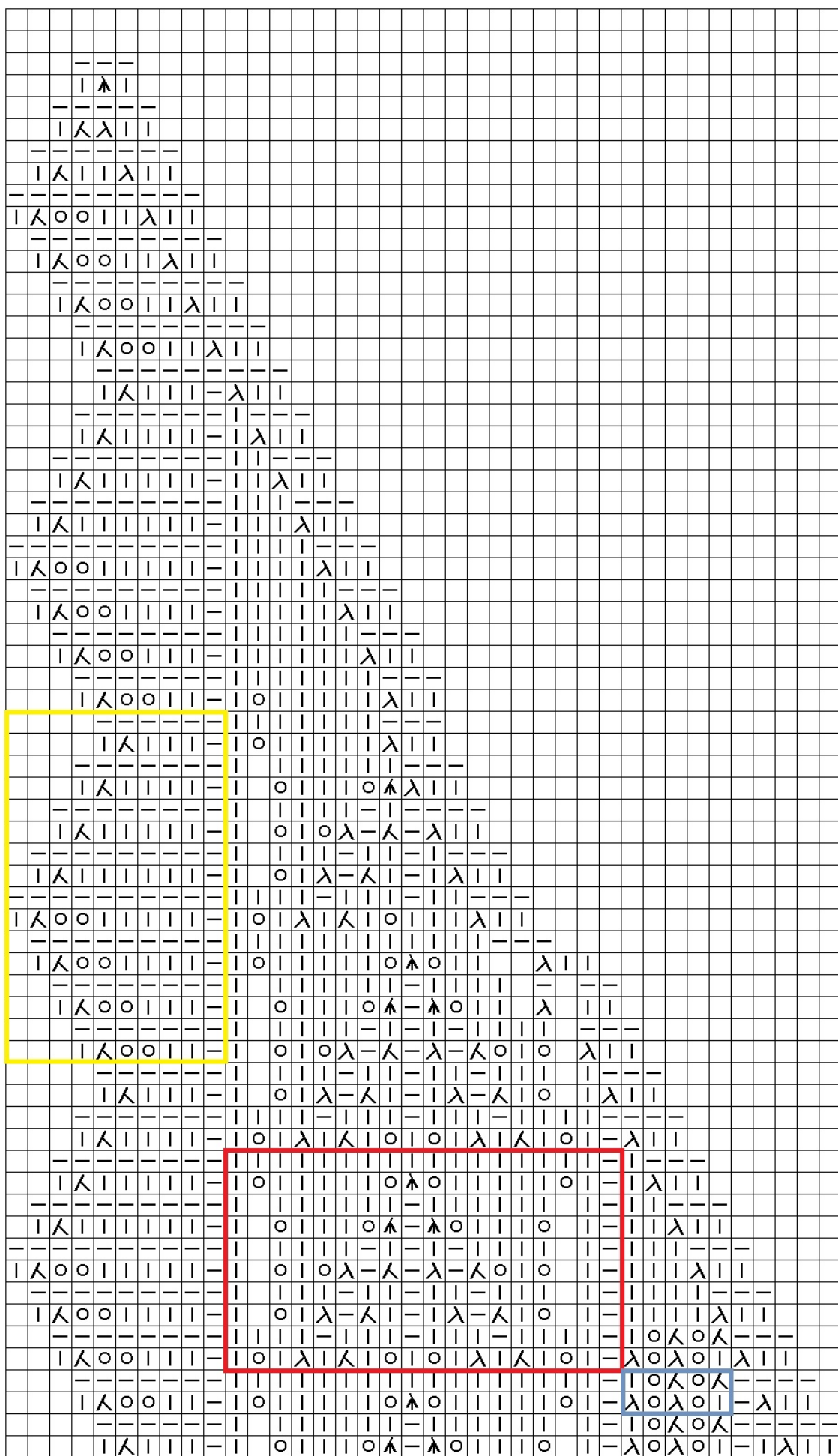
Если вы не попадаете в плотность, вы легко можете рассчитать вязание бактуса из своего вида пряжи. Начинаем вязать по схеме часть первая, затем также как у бактуса из твида начинаем прибавки. В зависимости от вашей пряжи их будет больше или меньше. После достижения нужной ширины измерьте получившийся фрагмент в длину. У бактуса из твида эта длина составила 57 см. Т.к. общая длина 2 метра и на убавление с другой стороны необходимо оставить также 57 см, то длина вязания без прибавок составит 2м — $(57\text{см}+57\text{см}) = 86\text{см}$. Следуя расчетам по этому примеру, рассчитайте длину вязания без прибавок для своего бактуса.

На второй части схемы показаны убавки в части с раппортами, но схема носит информативный характер, т.к. Если вы решите связать бактус длиннее или короче, то совмещение раппортов будет иным. Если численность рядов соблюдена, то вторая часть схемы актуальна.

После закрытия трех последних петель, оставляем нить для пришивания кистей. При блокировке придаем бактусу полукруглую форму, корректируем небольшой выступ, образовавшийся при вязании схемы Б на обоих концах бактуса. Пришиваем кисти и радуемся обновке!



Бактус Мария. Схема 1 часть



Бактус Мария. Схема, часть 2