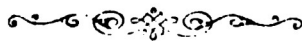


ИСТОРИЧЕСКІЙ  
ВѢСТНИКЪ

ИСТОРИКО-ЛИТЕРАТУРНЫЙ ЖУРНАЛЪ

Т О М Ъ XLVIII

1892



С.-ПЕТЕРБУРГЪ  
ТИНОГРАФІЯ А. С. СУВОРИНА. ЭРТЕЛЕВЪ ЦЕР., Д. 13  
1892





## Артиллерійскій Историческій Музей въ Петербургѣ<sup>1)</sup>.



**ВЪ** СТѢНАХЪ кронверка Петропавловской крѣпости, въ Петербургѣ, размѣщены, единственные въ ряду прочихъ по своему обилію и исторической законченности, памятники артиллерійскаго дѣла въ Россіи за періодъ пяти вѣковъ. Излишне говорить что либо о полезности коллекцій подобнаго характера, почти живыми словами рассказывающихъ намъ исторію своего далеко уже отошедшаго отъ насъ прошлаго. Настоящее же древнехранилище представляетъ особо широкій интересъ въ данномъ отношеніи, такъ какъ, рисуя передъ нами строго спеціальную картину движенія отъ эпохи къ эпохѣ усовершенствованій артиллерійскаго искусства, оно въ то же время захватываетъ не менѣе широкими штрихами и богатую исторію общаго развитія технической промышленности на Руси. При ближайшемъ ознакомленіи съ коллекціями артиллерійскаго музея, состоявшими сотнями экземпляровъ: отъ неуклюжей закованной въ дубовую колоду желѣзной пицали XIV вѣка до грандіозной 1 дюймовой береговой пушки нашихъ дней, открывается много любопытныхъ страницъ и не для однихъ спеціалистовъ; каждый, уже мало интересующійся указанными вопросами, найдетъ здѣсь цѣльную пищу для своей любознательности.

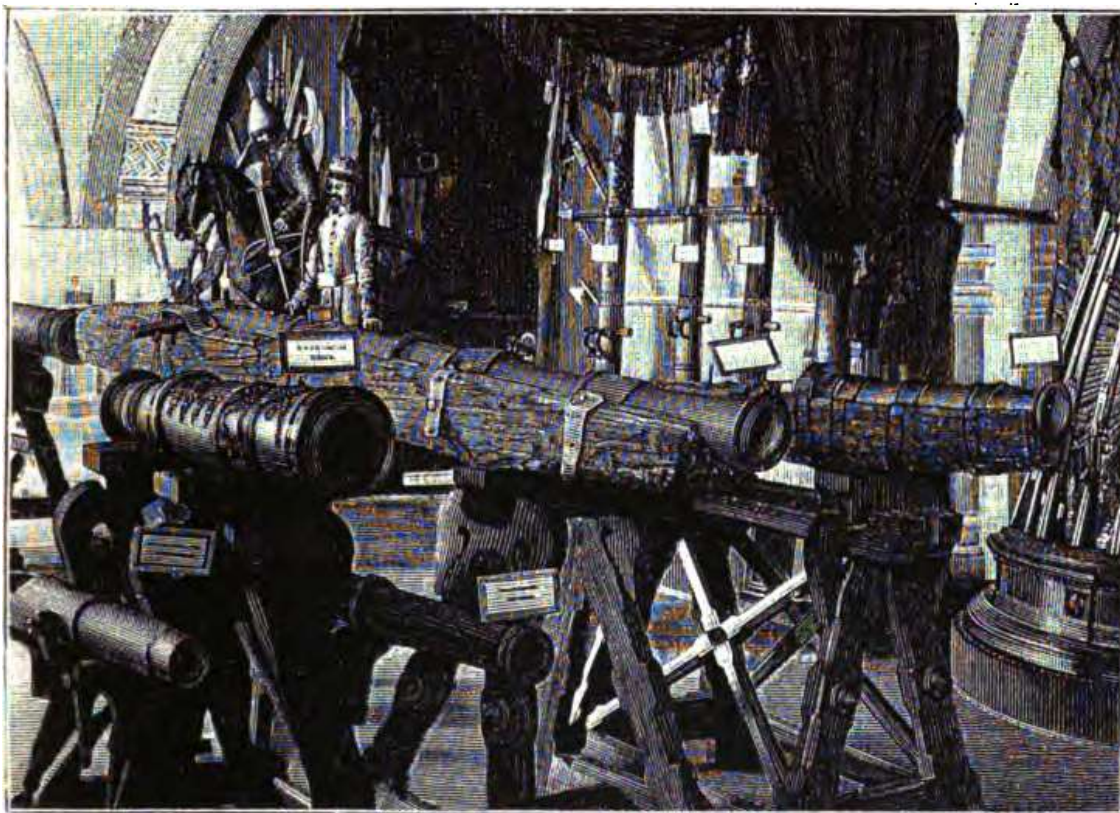
<sup>1)</sup> Основаніемъ сообщаемыхъ ниже свѣдѣній послужили: «Историческій каталогъ С.-Петербургскаго артиллерійскаго музея» и «Отчетъ музея за 1872—73 годы», составленные г. Бранденбургомъ; «Историческое описаніе вооруженія Россіи», Висковатова; инвентарныя описи музея и нѣсколько документовъ архива артиллерійскаго музея.

Мы не говоримъ уже о конструктивной оригинальности нѣкоторыхъ боевыхъ орудій нашихъ предковъ, нерѣдко поражающей курьезностью своей идеи и назначеніемъ тѣхъ или другихъ деталей, чему особенно широкое мѣсто въ отдѣлѣ такъ называемыхъ «инвенцій» и «прожекторовъ». Здѣсь, начиная отъ представителей неусыпнаго стремленія древнихъ артиллеристовъ къ ускоренію боевой стрѣльбы, отъ всевозможныхъ: «органовъ», пушки-револьвера, скорострѣльнаго ящика, пушки на подобіе мельничнаго колеса съ десятками мортирокъ по окружности и т. п., цѣлою серіей тянутся, подчасъ лишенные даже всякаго смысла, абсурдныя творчества досужихъ прожекторовъ прошлаго времени, претендовавшихъ, на примѣръ, замѣною снаряда въ орудіи двумя желѣзными палками, для чего и послѣднее передѣлывалось въ двуствольное, поражать однимъ выстрѣломъ если и не всю непріятельскую армію, то во всякомъ случаѣ не менѣе 36 человекъ, какъ обѣщаетъ самъ, увлекшійся своимъ изобрѣтеніемъ, изобреторъ. Но на ряду съ этимъ приходится нерѣдко становиться лицомъ къ лицу и передъ такими вопросами, какъ, на примѣръ, сознаніе того обстоятельства, что почти все, чѣмъ мы пользуемся въ наши дни подъ громкимъ девизомъ послѣдняго слова артиллерійской науки, не было новостью и для нашихъ очень древнихъ предковъ. Мысль о томъ, что то только ново, что хорошо забыто, находятъ въ стѣнахъ артиллерійскаго музея самое широкое разоблаченіе. Заряжаніе съ казенной части, скрѣпленіе орудій кольцами, нарѣзы въ пушкахъ, разрывные снаряды и многое другое, что видимъ мы въ наше время, слѣпо считая открытіями и изобрѣтеніями лишь недавнихъ дней, все это видѣли и наши сѣдые предки XVII, XVI и даже XIV вѣковъ; если же идея умирала, не переживая ихъ и возвращаясь къ намъ подъ формою чего-то новаго, то только благодаря тому, что собою она значительно опережала общее состояніе современной ей техники и не имѣла нынѣшнихъ богатыхъ средствъ послѣдней. Тѣмъ не менѣе, даже при такихъ условіяхъ, техника старыхъ временъ сумѣла создать многое, что бы могло сдѣлать честь и технику нашего времени, особенно въ отношеніи желѣзоковательнаго искусства, далеко нелегкаго вообще. Въ числѣ памятниковъ музея имѣется, на примѣръ, выкованная изъ желѣза пицаль XVII столѣтія, вѣсящая въ отдѣлкѣ, кстати замѣтимъ, чрезвычайно щеголеватой<sup>1)</sup>, болѣе 62 пудовъ, слѣдовательно вчернѣ металлъ, который при отсутствіи машинъ приходилось ковать въ ручную, вѣсилъ еще болѣе. Другой рѣдкій экземпляръ подобнаго рода, это—орудіе Петровской эпохи, выкованное туляками изъ желѣзной проволоки на манеръ такъ называемой дамасской стали.

Не менѣе любопытна и рѣдка своею историческою древностью

<sup>1)</sup> Сверху орудіе покрыто серебряною чеканкой и рѣзью.

группа нѣсколькихъ орудій, поставленныхъ во главѣ коллекцій артиллерійскаго музея. Это — самые сѣдые представители артиллерійскаго искусства, какіе только могла сохранить намъ наша старина. Два правыхъ орудія, примитивностью своей конструкціи и грубостью отдѣлки какъ самаго орудія, такъ и вмѣщающей ихъ деревянной колоды, наглядно знакомятъ насъ, между прочимъ, съ тѣми первыми на Руси пушками, которыя были вывезены къ намъ съ Запада въ княженіе Дмитрія Іоанновича Донскаго, и о которыхъ говоритъ лѣтописецъ, отмѣчая подь 1389



Древнѣйшія орудія, мѣдныя и желѣзныя, съ XIV по XVI вѣкѣ.

годомъ, что «лѣта 6897 вывезли изъ Нѣмецъ арматы на Русь и огненную стрѣльбу и отъ того часу уразумѣли изъ нихъ стрѣляти». По виду, орудіе представляется грубо выкованнымъ изъ листового желѣза, скрѣпленнымъ въ нѣсколькихъ мѣстахъ такими же кольцами. Каналь орудія сквозной, что указываетъ намъ, что оно заряжалось сзади, или, какъ принято говорить на языкѣ артиллеристовъ, съ казенной части, для чего къ ней приспособленъ и особый механизмъ, состоящій изъ отдѣльной отъ орудія вкладной цилиндрической камеры, съ помѣщенной наверху рукоятью. Камера, по укладкѣ въ нее пороховаго заряда и снаряда, вкладывалась въ

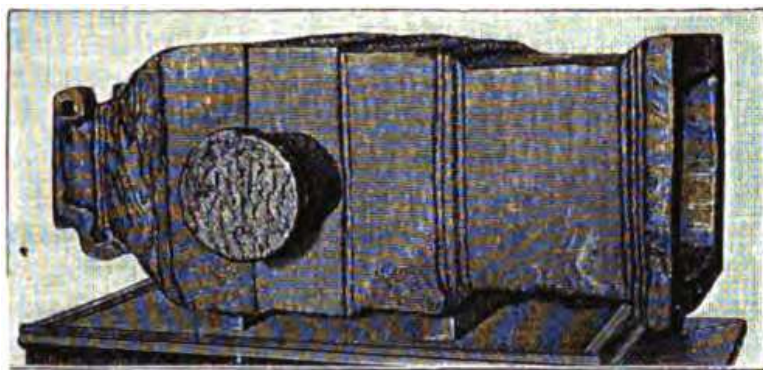
каналъ орудія, гдѣ плотно зажималась помѣщавшимся сзади нея желѣзнымъ клиномъ. Все это наглядно можно видѣть на рисункѣ втораго отъ края орудія. Этотъ рѣдкій памятникъ былъ поднятъ со дна Балтійскаго моря и впоследствии подаренъ императору Николаю I датскимъ королемъ Фридрихомъ VII; другой—найденъ у береговъ Ревеля; оба находились подъ водою болѣе двухъ вѣковъ. Видныя въ этой же группѣ только наполовину своей длины орудія принадлежать также къ весьма древней эпохѣ; судя по конструкціи, выдѣлка ихъ никакъ не позже начала XV столѣтія. И то и другое найдены въ области Донскаго войска: одно — въ Новочеркасскѣ, другое пріобрѣтено генераломъ Саблуковымъ въ Луганн.

Пятый и послѣдній памятникъ, представленный на рисункѣ, есть щеголеватый представитель артиллеріи грознаго царя Руси Іоанна IV. Это—«гафуница», типъ орудія, извѣстнаго впоследствии подъ названіемъ гаубицы, назначеніемъ которой была стрѣльба каменными ядрами и каменною картечью, «дрбомъ». По всей поверхности орудіе разукрашено литыми травами съ любопытнымъ, между прочимъ, изображеніемъ у дула большого вѣнка и оленя, чешущаго себѣ ногой голову. Вдоль гафуницы тянется славянскою вязью надпись: «Іоаннъ Божьею милостью государь всея Руси въ лѣто 7050 (1542 г.) дѣлалъ Игнатій».

Къ разряду орудій съ такимъ же боевымъ назначеніемъ относится и другой экземпляръ, представляющій собою мѣдный камнеметъ XVI столѣтія. Особенности его конструкціи составляютъ пирамидальная камора и форма всего орудія, обдѣланнаго въ параллелепипедъ.

Между указанными уже нами памятниками ютятся или, наоборотъ, рѣзко выдѣляются грандіозностью своихъ размѣровъ многіе десятки другихъ представителей прошлаго русской артиллеріи, если и не составляющихъ особеннаго рельефа въ общей, вырисовывающейся ими картинѣ пятивѣковаго прогресса артиллерійскаго дѣла, то во многихъ случаяхъ представляющихъ большое сокровище по своей общенсторической цѣнности. Таковы, напримѣръ, мортиры, отлитыя: одна—на иждивеніе извѣстнаго гетмана Мазепы и всего войска Запорожскаго, другая — въ кратковременное царствованіе Лжедмитрія, бывшаго большимъ охотникомъ до пушечной стрѣльбы и литья пушекъ. Еще Петръ Великій подмѣтилъ цѣнность послѣдняго памятника, увѣковѣчивъ свой интересъ къ нему сохранившеюся доселѣ чеканною на орудіи надписью: «великій государь по имянному своему указу сего мортира переливать не указалъ». Невдалекѣ отъ этихъ двухъ помѣщается не менѣе интересный представитель артиллеріи царя Михаила Ѳедоровича, съ весьма двусмысленнымъ и любопытнымъ посвященіемъ въ надписи по ободу казенника. Была ли таковая продуктомъ скрытой иро-

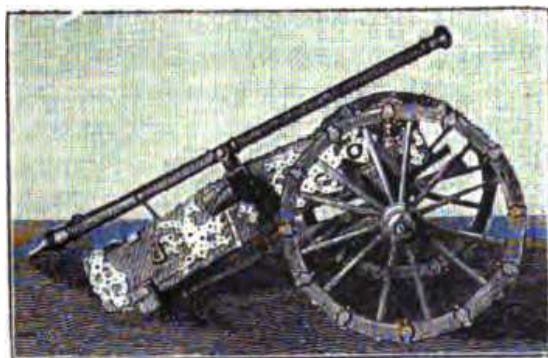
ни иностраннаго мастера, если полагать отливку орудія за границею, или же попросту ошибкою нашего литейщика, перещегольнувшаго своимъ полуграмотнымъ знакомствомъ съ латинскимъ языкомъ, трудно сказать съ достовѣрностью; курьезно же то, что, въ латинскомъ посвященіи этого орудія Михаилу Федоровичу слово



Мѣдный камнеметъ XVI вѣка.

«gussogum» замѣщено, благодаря перестановкѣ двухъ первыхъ буквъ, словомъ «цгзогум», что въ общемъ переводитъ всю надпись къ титулованію русскаго царя «великимъ предводителемъ всѣхъ медвѣдей». вмѣстѣ съ тѣмъ этотъ памятникъ представляетъ собою древнѣйшее нарѣзное орудіе, которое до сихъ поръ извѣстно не только въ Россіи, но и въ заграничныхъ музеяхъ.

Другой экземпляръ того же типа, относящійся къ царствованію Алексѣя Михайловича, представленъ нами на рисункѣ.



Древняя нарѣзная пищаль XVII вѣка.

Это—варяжающаяся съ казенной части, болѣе сажени длиною, пищаль съ правильно расположенными внутри ея канала 16 полукруглыми нарѣзами. По поверхности орудіе изящно украшено серебромъ и позолотою, что, между прочимъ, указываетъ на ихъ особую службу въ рядахъ артиллеріи Московскаго государства.

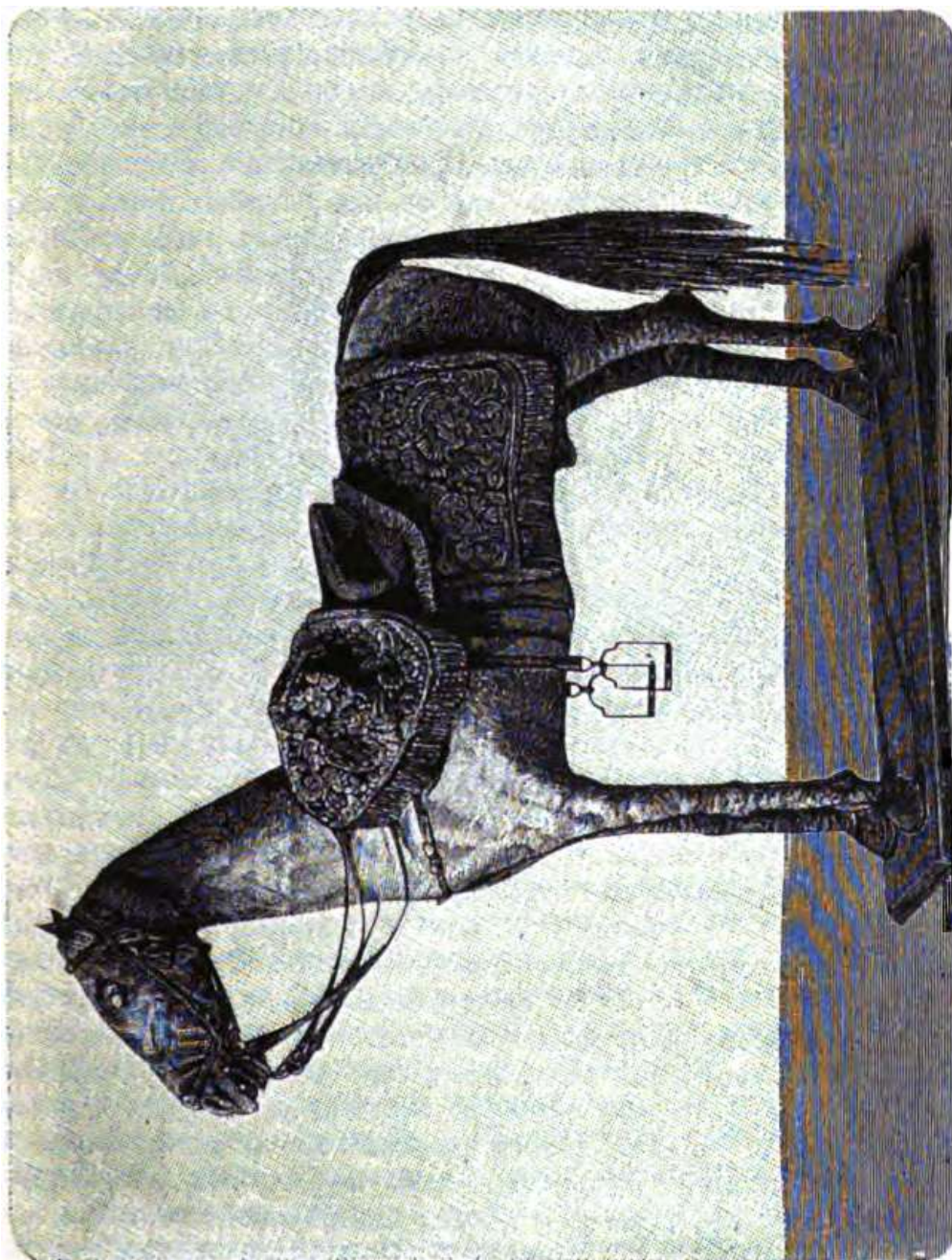
По дошедшимъ до насъ свѣдѣніямъ, орудія этого рода, которыхъ имѣется числомъ двѣнадцать, употреблялись при торжественныхъ церемоніяхъ встрѣчи въ Москвѣ иноземныхъ пословъ, находясь въ постоянномъ храненіи въ пушкарскомъ приказѣ. Отъ времени эти орудія успѣли сильно поблекнуть; во многихъ мѣстахъ не осталось и слѣдовъ какой либо позолоты. Любопытно, что еще въ 1775 году оружейная канцелярія выражала желаніе реставрировать попорченные украшенія, но потребовавшаяся на то громадная сумма въ 12,900 рублей заставила отказаться отъ всякихъ попытокъ привести орудія въ ихъ прежній видъ.

Подъ орудіемъ современный двухколесный лафетъ, окрашенный красною краскою и со множествомъ узорчатыхъ оковокъ.

Перейдя затѣмъ въ залъ памятниковъ двухъ послѣднихъ вѣковъ, посѣтитель артиллерійскаго музея встрѣтитъ и здѣсь не мало любопытныхъ экземпляровъ. Грандіозная, украшенная рѣзбою колесница XVIII вѣка, съ помѣщеннымъ на ней единственнымъ представителемъ артиллерійскаго знамени; самодѣльные пушки Емельяна Пугачева; орудіе, участвовавшее въ битвѣ 1806 года подъ Прейсишъ-Эйлау и не разряженное съ тѣхъ поръ, благодаря пораненію французскимъ ядромъ его канала; «секретная» гаубица, инвентованная графомъ Шуваловымъ; пушка съ метательною силою пара вмѣсто пороха и много другихъ, не говоря уже о рѣдкихъ памятникахъ спеціально артиллерійскаго интереса.

Сотни знаменъ и развѣшаннаго по стѣнамъ залъ ручнаго оружія, вмѣстѣ съ образчиками боевой амуниціи русскихъ войскъ за разные эпохи, придаютъ полную законченность этой живой картинѣ исторіи общаго состоянія военнаго дѣла на Руси, съ далекихъ временъ XIV вѣка, до самыхъ послѣднихъ дней. Но, выполняя прямую цѣль своего назначенія, какъ спеціального древнехранилища отечественныхъ памятниковъ, артиллерійскій музей въ то же время служитъ хранилищемъ многочисленныхъ трофеевъ, отбитыхъ нами въ разные періоды войнъ у войскъ почти всѣхъ государствъ Европы и Азіи. Размѣщенные по верхнему этажу, частью же, по недостатку помѣщенія, внѣ стѣнъ музея, памятники нашихъ войнъ съ Австріей, Германіей, Франціей, Англійей, Италіей, Швеціей, Турціей и другими государствами представляютъ уже по одному обилію ихъ богатый интересъ, возрастающій еще болѣе при ближайшемъ ознакомленіи. Рядомъ съ этими главными отдѣлами коллекцій музея, отведенъ небольшой, но нарядный уголокъ собранію предметовъ совершенно общаго характера, къ описанію которыхъ мы еще вернемся. Теперь же скажемъ нѣсколько словъ объ исторіи самаго древнехранилища.

Прошлое артиллерійскаго музея восходитъ въ очень отдаленное отъ насъ время. До нашихъ дней сохранились хотя и немногія, но весьма цѣнные указанія въ этомъ отношеніи, дающія возмо-



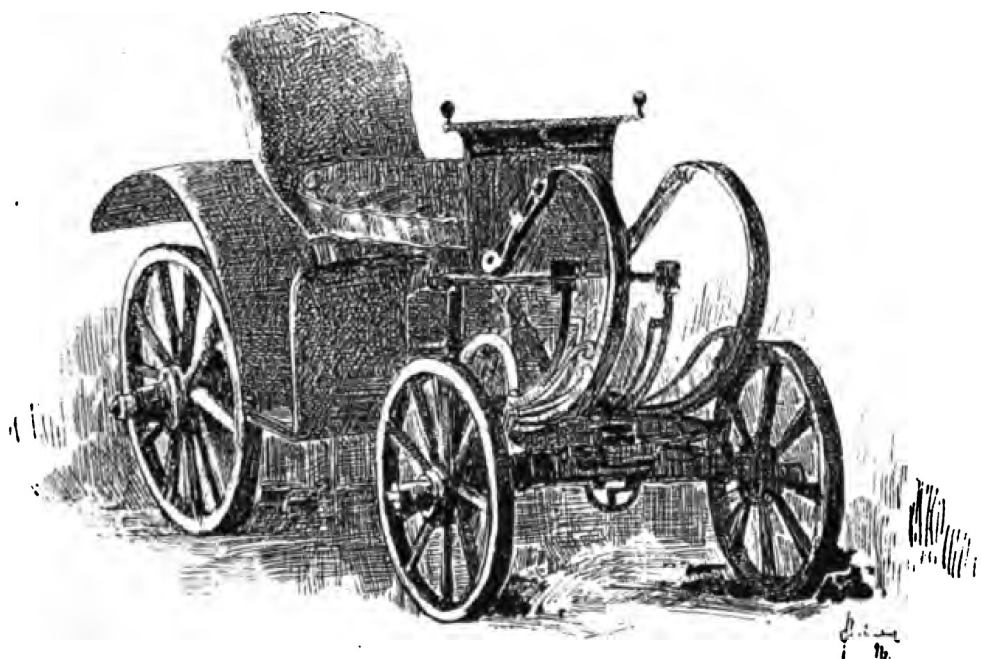
Лошадь и сѣдло императрицы Елизаветы II.



жность съ достаточнымъ основаніемъ полагать однимъ изъ начальныхъ моментовъ проявленія интереса нашихъ предковъ къ сохраненію представителей отдаленныхъ эпохъ прошлаго артиллеріи время уже знакомой намъ чеканки на мортирѣ Лжедмитрія, помѣченной 1703 годомъ. Порождая въ дальнѣйшемъ своемъ развитіи рядъ другихъ мѣръ подобнаго характера, интересъ этотъ успѣлъ окрѣпнуть въ форму вполне сознательнаго уваженія къ этимъ безмолвнымъ свидѣтелямъ славныхъ, подчасъ и полныхъ несчастья, страницъ боевой жизни Руси. Въ 1719 году, мы видимъ, на примѣръ, что восемь пушекъ Преображенскаго и Семеновскаго полковъ царскимъ указомъ велѣно «за ихъ службы» взять отъ полковъ и поставить на храненіе въ цейхгаузъ «въ удобномъ мѣстѣ, гдѣ-бъ мѣчи не было и отъ пожара опасности». Далѣе передъ нами цѣлая серія распоряженій о приобрѣтеніи отъ иностранныхъ и русскихъ купцовъ вывезенныхъ ими изъ Швеціи старинныхъ русскихъ орудій<sup>1)</sup>; въ 1724 году опубликовано повсемѣстное для Россіи запрещеніе переливки старыхъ пушекъ, мотивируемое надобностью таковыхъ въ артиллерію «для курьезу» и т. д. То же прослѣживаемъ мы и въ послѣдующихъ царствованіяхъ. Всѣ собираемые далѣе памятники складывались на храненіе «вмѣстѣ съ прочими старинными пушками» въ тотъ же Петербургскій цейхгаузъ, образовавъ съ теченіемъ времени, своимъ все болѣе и болѣе обогащавшимся собраніемъ, ядро того будущаго зачатка артиллерійскаго музея, которому окончательно окрѣпнуть суждено было лишь благодаря случайному интересу къ хранимому имъ имуществу. Генераль-фельдцейхмейстеръ и извѣстный въ свое время неуспѣшный изобрѣтатель графъ Петръ Ивановичъ Шуваловъ, натолкнувшись на археологическія богатства помянутаго цейхгауза, понялъ всю важность, какую могли бы играть таковыя въ сферѣ его инвенторскихъ измышленій, давая собой богатый матеріалъ къ ознакомленію съ изобрѣтеніями прошлыхъ дней а вмѣстѣ съ тѣмъ и канву для новыхъ проектовъ. Въ виду чего, желая возможно шире пополнить коллекціи цейхгауза и не довольствуясь уже прежнимъ, подчасъ вполне случайнымъ приростомъ новыхъ патентовъ, онъ рѣшился вывести это дѣло на путь специальныхъ и энергичныхъ розысковъ, не безъ основанія намѣтивъ мѣстами ихъ главнымъ образомъ старые монастыри. Слѣдствіемъ этой неабвенной въ хроникѣ музея инициативы Шувалова, 14-го ноября 1756 года состоялся высочайшій указъ, предоставившій возможность «разобранія имѣющихся по монастырямъ старинныхъ военныхъ орудій и протчаго» и взятія ихъ въ

<sup>1)</sup> Утерянныхъ въ роковой для артиллеріи день первой Нарвской битвы въ 1700 году, когда Карломъ XII была захвачена наша артиллерія, болѣе 160 орудій.

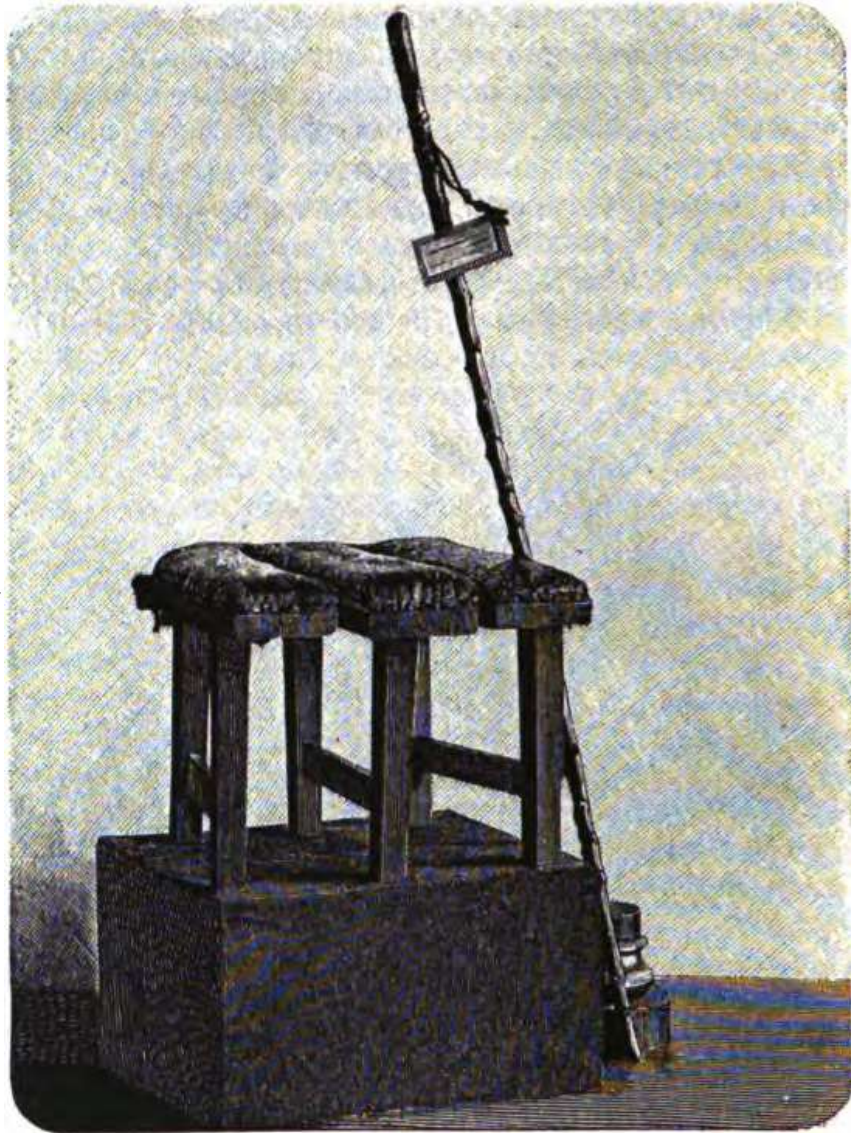
артиллерію, съ каковою миссією и былъ командированъ подпоручикъ Семеновскаго полка Кропотовъ; вмѣстѣ съ тѣмъ, всѣмъ прочимъ учрежденіямъ, у которыхъ почему либо могли оказаться тѣ или другіе «курьезные» памятники помянутаго характера, было предписано, разобрать и составить возможно подробное описаніе имъ, хранить таковыя въ особыхъ помѣщеніяхъ. Съ теченіемъ времени весь этотъ матеріалъ, обильно почерпаемый изъ монастырей и другихъ мѣстъ и концентрируемый въ двухъ главныхъ пунктахъ—Москвѣ и Петербургѣ, образовалъ въ послѣднемъ обширное собраніе «инвенторскихъ и достопамятныхъ вещей», размѣ-



Походныя дрожки императора Александра I.

щенное въ томъ же году подпоручикомъ Миллеромъ въ одномъ изъ зданій Новаго Пушечнаго двора.

Но, подбирая эти памятники, Шуваловъ, какъ мы видѣли, имѣлъ въ виду лишь исключительное назначеніе ихъ служить матеріаломъ для временнаго изученія состоянія артиллерійской техники въ предшествовавшія эпохи; почему, по выполненіи собранными коллекціями означенной роли, родился естественно вопросъ объ ихъ дальнѣйшей участи, и въ виду того, что «во онѣхъ нужды болѣе не состояло», какъ доносилъ о томъ помянутый Миллеръ, въ 1761 году послѣдовало распоряженіе о передачѣ ихъ къ имуществу С.-Петербургскаго арсенала; частью же коллекцій, главнымъ образомъ ручнымъ оружіемъ, предположено было вооружить иррегулярныя войска. Тѣмъ не менѣе, съ этихъ поръ за помянутымъ собраніемъ, не смотря на какъ будто пошатнувшійся инте-



Табуретъ и трость Стеньки Разина.

ресъ къ нему, утвердилось вполне определенное значеніе спеціальнаго хранилища памятниковъ артиллерійскаго искусства, и сюда же четыре года спустя была доставлена изъ Москвы и съ Сестрорѣцкаго завода многочисленная серія старинныхъ орудій, числомъ до 250-ти, готовыхъ было погибнуть въ переливкѣ на монету для уплаты числящагося въ артиллеріи двухмилліоннаго долга.

Обезпеченныя еще болѣе въ дальнѣйшемъ своемъ развитіи указомъ слѣдующаго 1765 года, коллекціи артиллерійскихъ памятниковъ Москвы и Петербурга начали постепенно стягивать къ себѣ таковыя со всѣхъ концовъ Россіи, вмѣстѣ съ тѣмъ главнѣйшая роль въ этомъ отношеніи установилась за Петербургомъ, на

столько, на примѣръ, что въ 1786 году мы встрѣчаемся съ фактомъ передачи изъ Московскаго арсенала въ Петербургскій весьма драгоценнаго памятника XVII столѣтія—12 желѣзныхъ высеребренныхъ пицалей, о которыхъ мы уже имѣли случай говорить выше.

Въ перечнѣ поступленій въ Петербургскій арсеналь, производившихся нерѣдко и отъ постороннихъ артиллеріи вѣдомствъ, особенно выдѣляется обиліемъ доставленныхъ памятниковъ проме-



Гипсовая маска Суворова.

жутко въ 1778 и 1779 годовъ, когда изъ Ораніенбаумской конторы и С.-Петербургской крѣпости было передано ему въ общей сложности до 700 экземпляровъ, изъ которыхъ на долю русскихъ памятниковъ приходилась цифра 470, остальное дополняла группа иностранныхъ. Въ это же время арсеналомъ были сдѣланы и такія рѣдкія приобрѣтенія, какъ, на примѣръ, коллекція орудій, бывшихъ въ отрядѣ Шейна при памятной въ лѣтописяхъ исторіи осады Смоленска 1632—1634 годовъ, масса иностранныхъ знаменъ съ

нѣмецкимъ знаменемъ 1542 года во главѣ и многіе другіе предметы. Здѣсь же становится замѣтна вполне официальная роль арсенала, на ряду съ фактомъ постановки въ немъ 13-го января 1797 года въ личномъ присутствіи императора Павла I-го тринадцати знаменъ царствованія Екатерины Великой. Цѣлыми группами шли съ разныхъ концовъ Россіи высылки въ Петербургскій арсеналь достопамятныхъ предметовъ, причемъ характеръ его, какъ центрального хранилища ихъ, окончательно выясняется передачею въ 1795 году съ Тульского оружейнаго завода коллекціи наръзныхъ орудій времени Елизаветы на храненіе въ Петербургъ, а не въ Москву, какъ того можно было ожидать въ виду значительной близости послѣдней къ Тулѣ. Всѣ болѣе любопытныя и цѣнные памятники направлялись уже исключительно въ Петербургскій арсеналь, за массою которыхъ во все время ихъ поступленій мы, однако, отказываемся слѣдить непрерывно, изъ опасенія значительно уклониться отъ прямой цѣли настоящаго сообщенія <sup>1)</sup>).

Отмѣтимъ лишь наиболѣе любопытныя приобрѣтенія, какъ, напримеръ, переданные въ 1827 году изъ Казанскаго артиллерійскаго гарнизона 16 русскихъ мортиръ и пушекъ XVII столѣтія; отъ министра императорскаго двора 13 предметовъ личнаго гардероба Петра Великаго; въ 1828 году изъ главнаго штаба и отъ придворной конторы коллекція болѣе 150 предметовъ, лично принадлежавшихъ государямъ: Петру I-му, Петру III-му, Екатеринѣ Второй, Александру I-му, Фридриху Великому и Францу I-му; въ 1838 году изъ арсенала великаго князя Константина Павловича собранія ручнаго вооруженія XVIII и XIX вѣковъ; въ 1839 году изъ Московскаго арсенала 11 предметовъ очень рѣдкаго холоднаго оружія XVII столѣтія и, между прочимъ, единственный, на сколько до сихъ поръ извѣстно, экземпляръ особой конструкціи артиллерійскаго орудія, упоминаемаго въ лѣтописяхъ прошлаго подъ названіемъ «сорьки», и, наконецъ, въ 1871 году изъ арсенала Аничковскаго дворца многочисленная коллекція древняго вооруженія иностранныхъ войскъ. Не малую роль въ обогащеніи арсенала играли также приобрѣтенія случайныя, являвшіяся отчасти продуктомъ пожертвованій частныхъ лицъ, но, въ большей массѣ, благодаря открывавшимся, время отъ времени, находкамъ, изъ которыхъ особенно любопытна коллекція желѣзныхъ кованыхъ пицалей XV—XVI столѣтій, найденная въ 1856 году въ Устюжнѣ-Желѣзнопольской.

Въ общемъ, весь приростъ, вмѣстѣ съ имѣвшимся уже въ арсеналѣ военно-археологическимъ имуществомъ, выразился къ 1872

<sup>1)</sup> Интересующіеся могутъ найти подробныя указанія на страницахъ составленнаго г. Бранденбургомъ «Отчета артиллерійскаго музея», откуда почерпнуты и настоящія свѣдѣнія.



Сту́тая Нептуна.

году въ солидной цифрѣ итога до 8,000 предметовъ, не считая здѣсь свыше 400 различныхъ памятниковъ общеисторическаго значенія и собранія ружей, вошедшихъ въ его коллекціи только опредѣленнымъ количествомъ экземпляровъ.

При взглядѣ на приведенный выше перечень предметовъ поступленій, рельефно вырисовывается, между прочимъ, самый характеръ, носимый въ то время хранилищемъ ихъ. При организаціи этого собранія не проводилось, повидимому, никакой опредѣленной идеи, такъ какъ составившія его коллекціи отличаются

крайнимъ разнообразіемъ; помѣщенные на ряду съ тѣми или другими представителями артиллерійскаго искусства, вещи, въ родѣ игрушечной лошадки Павла I-го, придворной похоронной колесницы <sup>1)</sup>, верстомѣрной коляски и т. п., придавали организованному собранію видъ скорѣе какого-то общаго склада достопамятныхъ рѣдкостей, нежели спеціальнаго древнехранилища артиллерійскихъ памятниковъ, почему является и вполнѣ соответствующимъ, приданное, впоследствии, этому учрежденію, обширное по своему значенію, названіе «достопамятнаго зала».

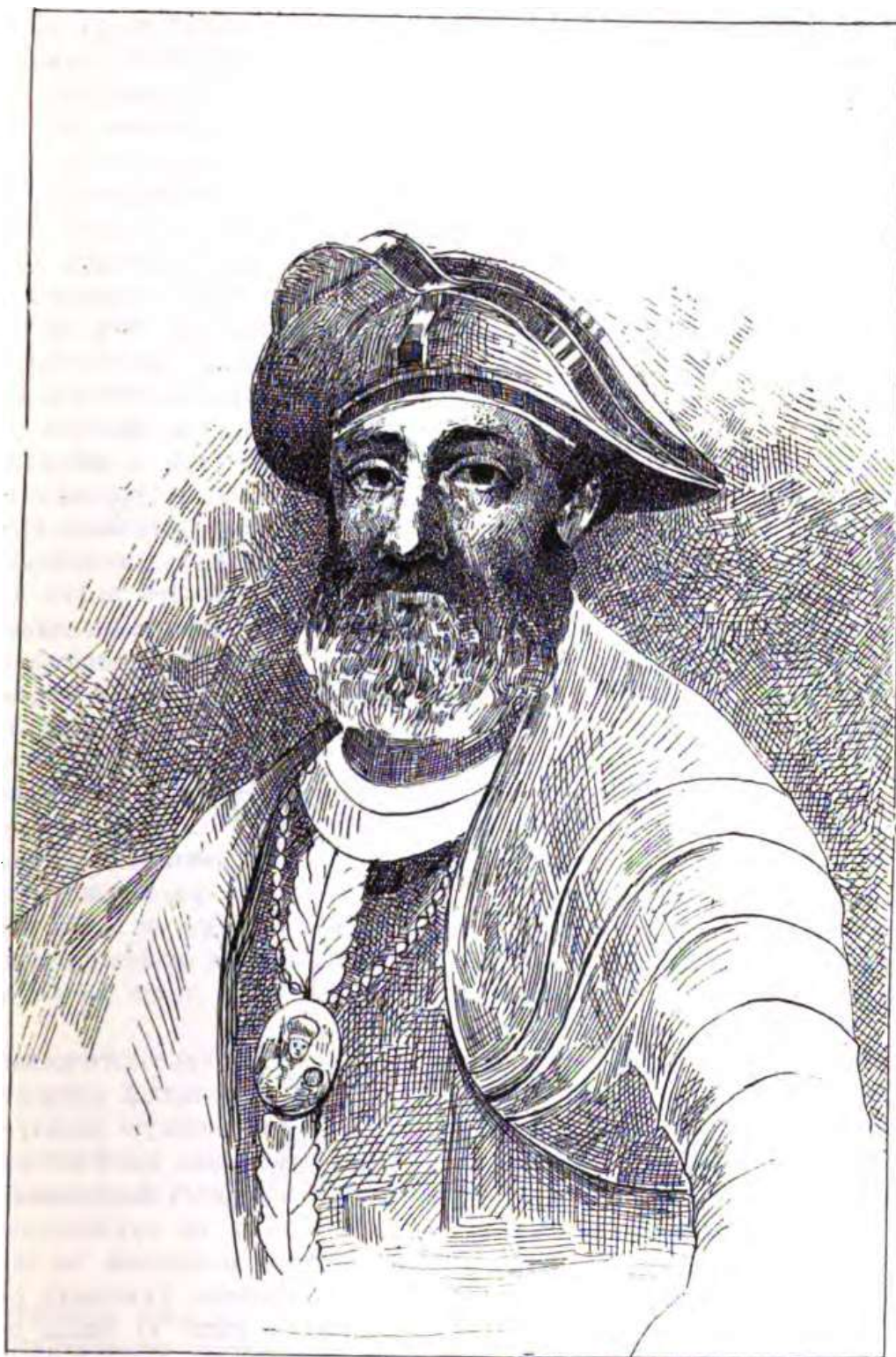
Помѣщаясь долгое время въ стѣнахъ зданія нынѣшняго окружнаго суда <sup>2)</sup>, «достопамятный залъ» въ 1869 году былъ переведенъ, къ сожалѣнію, не безъ ущерба и даже утраты многихъ памятниковъ, въ кровверкъ Петропавловской крѣпости, гдѣ три года спустя для него наступила совершенно новая эра существованія.

Широкая программа устроивавшейся въ 1872 году въ Москвѣ политехнической выставки вызвала, между прочимъ, необходимость участія въ историческихъ отдѣлахъ технической промышленности представителей артиллерійскаго дѣла Россіи за все время своего развитія. Высланные сюда, главною массою изъ коллекцій «достопамятнаго зала», памятники помянутаго характера, вмѣстѣ съ богатою серіею доставленныхъ изъ разныхъ другихъ учреждений, образовали собою обширное собраніе, давшее полную возможность организаціи на выставкѣ цѣлаго историческаго музея. Назначеннымъ къ тому спеціально лицамъ, вмѣстѣ съ тѣмъ, удалось придать послѣднему строго научный характеръ, гдѣ памятники того или другаго фазиса развитія артиллерійскаго искусства, тѣсно подобранные въ извѣстной хронологической послѣдовательности, составили собою наглядную картину историческаго хода его движенія въ Россіи. Спеціально составленный каталогъ, съ небольшими, но основательными руководящими замѣтками по общимъ вопросамъ прошлаго артиллеріи, вмѣстѣ съ указанною выше классификаціей, давали возможность каждому посѣтителю выставки, даже и неспециалисту, суммировать впечатлѣнія обзора ея артиллерійскаго отдѣла не сотнями отрывочныхъ представленій о тѣхъ или другихъ памятникахъ, а въ формѣ цѣльной, вполнѣ законченной картины постепенности развитія русскаго артиллерійскаго дѣла отъ эпохи къ эпохѣ, съ древнѣйшихъ временъ его зарожденія вплоть до послѣднихъ дней.

Этотъ-то образцово-организованный временный музей и далъ собою образецъ музею постоянному, продолжавшему оставаться

<sup>1)</sup> Нынѣ, впрочемъ, взятой вмѣстѣ съ прочими атрибутами похоронныхъ церемоній изъ имущества музея.

<sup>2)</sup> На Литейной. Ранѣе здѣсь былъ, такъ называемый, старый арсеналъ.



**Портретъ Ермака.**



все тѣмъ же «достопамятнымъ заломъ». Тотчасъ послѣ выставки, благодаря горячему участию со стороны покойнаго товарища генералъ-фельдцейхмейстера Баранцова, было приступлено къ коренной реорганизаціи древнехранилища артиллерійскихъ памятниковъ. Вслѣдъ за переименованіемъ его въ «артиллерійскій музей», къ завѣдыванію коллекціями былъ назначенъ одинъ изъ главнѣйшихъ организаторовъ помянутаго выставочнаго музея г. Бранденбургъ<sup>1)</sup>, которому и было поручено привести все имущество музея въ полный научный порядокъ. На первыхъ же порахъ обнаружались всѣ недостатки прежняго положенія коллекцій, причемъ самымъ существеннымъ явилось обстоятельство, указывавшее на значительный пробѣлъ въ подборѣ памятниковъ ихъ по эпохамъ, въ особенности же за эпохи болѣе древнія. Доставленные изъ разныхъ учрежденій на выставку представители той или другой отрасли артиллерійскаго искусства, явившись во многихъ случаяхъ образцами единственными, породили вопросъ о небезосновательной возможности существованія гдѣ либо и другихъ неизвѣстныхъ пока цѣнныхъ памятниковъ. Въ виду чего были предприняты, съ одной стороны, широкія ходатайства артиллерійскаго управленія о передачѣ въ артиллерійскій музей отъ всѣхъ вѣдомствъ, высланныхъ ими на выставку, помянутыхъ памятниковъ, съ другой — повтореніе мѣры 1756 года, энергичные розыски по древнимъ монастырямъ и отдаленнымъ угламъ Россіи. На ряду съ этимъ, возникъ вопросъ объ отсутствіи среди коллекцій музея представителей артиллеріи новѣйшихъ дней, безъ чего таковой утрачивалъ, не говоря уже объ ущербѣ хронологической послѣдовательности, одно изъ главнѣйшихъ назначеній — служить вмѣстѣ съ историческими цѣлями и цѣлямъ общеобразовательнымъ. Здѣсь горячее вниманіе генерала Баранцова позволило присоединить къ коллекціямъ музея не только всѣ виды полевыхъ и болѣе легкихъ орудій, но даже и такого гиганта, какимъ является грандіозная 11 дюймовая береговая пушка, вѣсящая почти 2,000 пудовъ.

Вслѣдъ за посильнымъ обогащеніемъ военно-археологическаго имущества музея, давшимъ къ 1882 году значительный приростъ почти 1,000 предметовъ, оставалось разрѣшить нелегкую задачу — придать всему собранію научную систематизацію, намѣченную, въ настоящемъ случаѣ на основаніяхъ не погоднаго нанизыванія памятниковъ, безъ всякой внутренней связи, а на группировкѣ однородныхъ представителей артиллерійскаго искусства по эпохамъ, рѣзко раздѣляющимся исторіей послѣдняго. Таковыхъ согласно историческимъ датамъ было намѣчено пять: а) эпоха до-

<sup>1)</sup> Позднѣйшимъ предмѣстникомъ былъ извѣстный беллетристъ А. С. Аонасьевъ-Чужбинскій.

Петровская, б) отъ Петра I до Шуваловскихъ преобразованій, в) отъ времени Шувалова до воцаренія Павла I, г) съ начала XIX столѣтія до введенія нарѣзанныхъ орудій и д) артиллерія но-



Гардеробъ Петра Великаго.

вѣйшихъ временъ. Но для выполненія указанной классификаціи памятниковъ артиллерійскій музей почти не давалъ никакихъ средствъ; существовавшія инвентарныя описи, по большей части, страдали невѣрностью и анахронизмомъ сообщаемыхъ ими свѣ-

«истор. вѣсти.», апрѣль, 1892 г., т. XL III.

15

дѣній; приходилось снова обращаться непосредственно къ самимъ памятникамъ, а вмѣстѣ съ тѣмъ и имѣть подъ руками историческія указанія для возможно точной классификаціи. Съ этою цѣлью историческій архивъ главнаго артиллерійскаго управленія былъ переданъ въ артиллерійскій музей и, какъ необходимое пособіе, заведена небольшая бібліотека спеціальныхъ историческихъ сочиненій. Тѣмъ не менѣе, не мало труда и времени было потрачено на коренное переустройство музея, и только благодаря внимательному отношенію къ его нуждамъ со стороны высшей артиллерійской администраціи, послѣднее достигло того образцоваго устройства, которое мы видимъ въ наши дни, и которому, замѣтимъ кстати, во многомъ могли бы позавидовать его иностранные собратья. Ни въ одномъ заграничномъ музеѣ нѣтъ, напримѣръ, такой полноты артиллерійскихъ памятниковъ главнымъ образомъ за древній періодъ, какъ въ нашемъ.

При настоящемъ устройствѣ артиллерійскій музей носитъ характеръ спеціальнаго, строго научнаго учрежденія, призваннаго къ выполненію исключительной задачи—служить основаніемъ къ изученію исторіи тѣхъ или другихъ вопросовъ прошлаго артиллерійскаго дѣла въ Россіи, и на сколько музей въ состояніи выполнить ее, можно судить уже по одному богатству его средствъ. Къ настоящему дню музей насчитываетъ въ своихъ обширныхъ коллекціяхъ до 10,000 предметовъ и не однихъ только спеціальныхъ представителей артиллерійскихъ войскъ, но и большія собранія ручнаго и холоднаго орудія, а равно предохранительнаго вооруженія и боевой аммуниціи<sup>1)</sup>. Богатый архивъ старыхъ дѣлъ, включающій въ себѣ болѣе 8,000 связокъ, даетъ возможность найти самыя цѣнныя, а въ большинствѣ случаевъ и единственныя свѣдѣнія по всѣмъ вопросамъ исторіи артиллеріи, оставившей въ сотнѣ тысячъ дѣлъ непрерывную нить своей жизнедѣятельности за все прошлое столѣтіе и за начало текущаго. Включая же въ кругъ своего вѣдомства подчасъ области совершенно ей чуждыя, что въ особенности имѣло широкій просторъ въ началѣ XVIII вѣка, артиллерія въ своихъ актахъ оставила множество документовъ и по другимъ историческимъ вопросамъ, какъ, напримѣръ, по горному дѣлу, лѣсному хозяйству, по почтовой части, по колокольнымъ дѣламъ, по вопросамъ учебно-школьнымъ и т. п. Спеціальная бібліотека музея не оставляетъ съ каждымъ годомъ обогащаться пріобрѣтеніями новыхъ капитальныхъ сочиненій на всѣхъ языкахъ, достигнувъ въ настоящее время въ своемъ каталогѣ до 600 слишкомъ томовъ. Въ видахъ возможно широкаго ознакомле-

<sup>1)</sup> Въ самое послѣднее время музей обогатился еще двумя обширными витринами съ предметами вооруженія такъ называемаго «курганнаго» періода.

нія общества съ оберегаемымъ артиллерійскимъ музеемъ археологическимъ собраніемъ, издано нѣсколько трудовъ, посвященныхъ изученію какъ самыхъ памятниковъ, такъ равно и открывающихся съ ними страницъ общей исторіи русской артиллеріи. При



Знамя Лейбъ-Кампаніи.

всемъ томъ не забыта и внѣшняя сторона благоустройства музея и, на сколько то позволяли его незначительныя средства, артиллерійскій музей достигъ своею декоративною частью даже нѣкоторой щеголеватости.

Единственно, чего остается еще пожелать нашему военно-историческому древнехранилищу, это—скорѣйшаго перевода всѣхъ его памятниковъ въ болѣе удобное помѣщеніе; настоящее, помимо главнѣйшаго недостатка—отсутствія достаточнаго количества свѣта, становится съ каждымъ годомъ, по мѣрѣ прироста коллекцій, все тѣснѣе и тѣснѣе. вмѣстѣ съ тѣмъ, располагаясь вдали отъ центра столичной жизни и не имѣя до сихъ поръ вполне легальнаго существованія, артиллерійскій музей далеко не пользуется надлежащею извѣстностью и особенно—въ нашемъ же отечествѣ! Трудно вѣрить, напримѣръ, тому факту, что музей гораздо болѣе знакомъ посѣщающимъ Петербургъ иностранцамъ, чѣмъ самимъ петербуржцамъ. Подобная аномалія еще шире сказывается при сравненіи нашего военнаго музея съ заграничными.

При новомъ переустройствѣ древнехранилища артиллерійскихъ памятниковъ, памятники общаго характера были выдѣлены въ совершенно самостоятельную группу, занявъ своимъ собраніемъ свободное помѣщеніе нарядно убраннаго пріемнаго зала. Нѣкоторымъ изъ особенно интересныхъ памятниковъ этой категоріи, въ связи съ приложенными здѣсь иллюстраціями, мы предпошлемъ болѣе подробное описаніе, объ остальныхъ же замѣтимъ, что, не связывая съ собою воспоминаній объ особенно крупныхъ историческихъ событіяхъ, они, тѣмъ не менѣе, представляютъ весьма любопытный интересъ въ общемъ ихъ обзорѣ.

При входѣ въ пріемный залъ артиллерійскаго музея, въ лѣвомъ углу его рѣзко бросается въ глаза чучело осѣдланной лошади сѣрой масти. Это — собственная лошадь Екатерины Великой, называвшаяся «Бриллиантъ», въ богатомъ конскомъ уборѣ, лично принадлежавшемъ императрицѣ. По конструкціи совершенно мужское, съ двумя стремянами, сѣдло красиво зашито по малиновому бархату серебромъ и золотомъ. На этой лошади, по имѣющимся свѣдѣніямъ, Екатерина верхомъ ѣхала при Преображенскомъ полку въ Петергофъ въ день своего восшествія на престолъ. Лошадь, ставшая съ тѣхъ поръ историческою, жила 30 лѣтъ; затѣмъ сдѣланное изъ нея чучело со всѣмъ сѣдельнымъ уборомъ поступило въ придворный конюшенный музей, а оттуда въ 1783 году было передано на храненіе въ Петербургскій арсеналь.

По происхожденію лошадь—Нормандской породы.

Рядомъ съ лошадыю помѣщаются на массивномъ чугунномъ постаментѣ турецкіе солнечные часы XV вѣка, съ высѣченными на мраморной доскѣ арабскими названіями знаковъ зодіака. Взяты эти часы въ Адрианопольскомъ арсеналѣ въ войну 1828—1829 годовъ. Сзавдъ ихъ двое серебряныхъ съ позолотою литавръ, подаренныхъ императрицею Елизаветою своему любимцу, графу Алексѣю Разу-

мовскому, въ 1751 году. Тутъ же наверху боковой стѣны зала виситъ овальный темной бронзы барельефъ прусскаго короля Фридриха-Вильгельма I, съ нѣмецкою надписью по краю. Взять этотъ барельефъ изъ Берлинскаго арсенала въ Семилѣтнюю войну.

По правую сторону широкаго, съ бронзовымъ бюстомъ императора Александра I на серединѣ, стола, помѣщается оригинальной



Гардеробъ Фридриха II.

конструкціи оглобелный экипажъ, напоминающій собою типъ, еще недавно лишь исчезнувшей въ Замоскворѣчьи, такъ называемой «гитары». Поддерживаемый весьма эластичными высокими рессорами, кузовъ этого экипажа имѣетъ по бокамъ широкія крылья съ подножками для помѣщенія ногъ и сзади для облакачиванія мягко обитую спинку, сидѣннемъ же служитъ волосная, во всю

длину кузова, подушка. Садилась на него обыкновенно верхомъ, приче́мъ кучеръ, располагавшійся спереди, свѣшивалъ ноги на деревянную прокладку надъ осью. На сколько удобны къ продолжительному путешествію экипажи подобнаго рода, судить не трудно, почему нельзя не выразить удивленія, что настоящій экземпляръ могъ служить императору Александру Павловичу для разъѣздовъ его по Германіи и Франціи въ походахъ 1813—1814 годовъ.

Дрожки эти поступили въ арсеналь въ 1853 году изъ придворнаго конюшеннаго музея, куда, въ свою очередь, онѣ были доставлены въ 1828 году изъ Ямской части. Происхожденіе настоящаго памятника относится къ 1811 году.

Впереди дрожекъ, на небольшомъ основаніи стоитъ весьма любопытный свидѣтель исторіи извѣстной Поволжской смуты XVII вѣка. Это — собственные табуретъ и трость Стеньки Разина, неразлучные спутники его воровскихъ дѣяній. Кожаное съ двумя прорѣзами сидѣніе табурета поддерживается шестью невысокими ножками, приспособленными для помѣщенія на рѣчномъ суднѣ; весь табуретъ деревянный, весьма грубой отдѣлки. Суковатая трость украшена гвоздевыми мѣдными шляпками; въ верхнемъ концѣ продѣтъ небольшой ремешокъ; длина трости два съ половиною аршина.

Памятникъ этотъ доставленъ въ 1778 году изъ Ораніенбаумской конторы.

Здѣсь же, надъ витриною собственныхъ вещей императора Александра I, въ стеклянномъ ящикѣ положена на бархатной подушкѣ посмертная маска, снятая гипсомъ съ лица умершаго генераль-фельдмаршала графа Александра Васильевича Суворова-Рымникскаго. Сохраненіемъ этихъ дорогихъ Россіи чертъ лица ея славнаго военнаго генія, мы обязаны бывшему правителю дѣлъ церемоніальнаго департамента Ахлопкову, сдѣлавшему распоряженіе, при погребеніи Суворова, о снятіи таковаго слѣпка въ двухъ экземплярахъ. Одинъ былъ имъ переданъ семьѣ Суворова, другой, оставленный Ахлопковымъ для себя, впоследствии перешелъ къ его сыну, который въ 1847 году поднесъ свой слѣпокъ въ даръ военно-учебнымъ заведеніямъ; но въ силу высочайшаго повелѣнія для военно-учебныхъ заведеній оставлена лишь вновь изготовленная со слѣпка копія, подлинный же слѣпокъ былъ переданъ на храненіе въ Петѣрбургскій арсеналь, куда онъ и поступилъ въ 1848 году.

Въ проходѣ двухъ отдѣленій зала поставлены двѣ небольшія витрины съ орденами, принадлежавшими императорамъ Александру Павловичу и Николаю I, гдѣ среди иностранныхъ имѣется весьма рѣдкій англійскій орденъ «Подвязки». Здѣсь же помѣщаются, собранные на манекенѣ, латы нѣмецкаго рыцаря 1547 года, покрытыя красной краскою съ позолотою и гравировкою различныхъ

изображеній и нѣмецкихъ надписей. При латахъ имѣется закрытый шлемъ. Между витринами съ орденами находится еще небольшая витрина съ древнимъ ветхимъ сѣдломъ времени Иоанна Грознаго, представляющимъ собою весьма рѣдкій экземпляръ этого рода.

Слѣдующимъ изъ общенсторическихъ памятниковъ укажемъ на бронзовую статую человѣка, установленную на кубическомъ основаніи. Статуя эта, по недавно найденнымъ въ архивѣ артиллерійскаго музея свѣдѣніямъ, представляетъ собою «штатунную фигуру Нептуна», отлитую въ артиллеріи, по государеву приказу въ 1714 году, для постановки во дворецъ. Судя по сохранившейся перепискѣ, отливка статуи интересовала многихъ лицъ того времени, но, тѣмъ не менѣе, она не была закончена, и изображеніе Нептуна вмѣсто дворца попало на Пушечный дворъ, гдѣ зачисленное въ разрядъ негоднаго имущества было даже представлено въ 1759 году къ уничтоженію переливкою въ мѣдныя деньги и навсегда погибло бы для насъ, если бы не явился его спасителемъ генераль-фельдцейхмейстеръ Вильбоа. Любопытно, что исторію этого памятника сопровождала до сихъ поръ легенда, называвшая статую новгородскимъ купцомъ Аникіевымъ. По словамъ преданія, она якобы была отлита повелѣніемъ Петра помянутому Аникіеву въ воспоминаніе его патріотическаго поступка, относящагося къ исторіи извѣстнаго захвата Карломъ XII подъ Нарвою въ 1700 году у нашихъ войскъ артиллеріи. Аникіевъ, успѣвъ выкупить нѣсколько орудій, вывезъ ихъ обратно изъ Швеціи въ Россію и передалъ артиллеріи. Объ этомъ фактѣ, между прочимъ, имѣются свѣдѣнія и въ архивѣ музея, но что могло послужить основаніемъ отнести къ нему и происхожденіе настоящей статуи, трудно объяснить.

По внѣшнему виду статуя представляетъ голаго бородатаго человѣка средняго роста, прикрытаго лишь однимъ поясомъ. Вѣситъ статуя почти 25 пудовъ.

Направо отъ статуи, въ большомъ шкафу развѣшано форменное военное платье Екатерины Второй: Кирасирскаго, Коннаго, Семеновскаго и другихъ полковъ. Далѣе — портретъ бывшаго с.-петербургскаго генераль-губернатора графа Милорадовича и стеклянная витрина съ тѣмъ мундиромъ, въ которомъ покойный графъ былъ смертельно раненъ въ день бунта 14-го декабря 1825 года. По другую сторону два большихъ шкафа съ форменнымъ разнымъ частей войскъ гардеробомъ, лично принадлежавшимъ императорамъ: Петру III, Александру Павловичу и Николаю I. Здѣсь же сбоку праваго шкафа небольшая деревянная осѣдланная лошадка, бывшая игрушкою Павла I въ дни его дѣтства. Надъ лѣвымъ шкафомъ помѣщается поясной писанный масляными красками портретъ, съ надписью поверху красными буквами: «Завоеватель Сибири Ермолай, 1666 года. П. А. К.». Памятникъ этотъ весьма



рѣдокъ, какъ представитель старинной живописи. Изъ имѣющихся сзади портрета надписей видно, что онъ долгое время находился въ городѣ Тобольскѣ, хранимый въ «Сборномъ мѣстѣ» (?), гдѣ въ сентябрѣ 1820 года его осматривалъ, между прочимъ, сибирскій генералъ-губернаторъ М. М. Сперанскій въ сопровожденіи тобольскаго губернатора Ф. А. фонъ-Брина и другихъ лицъ. Въ 1872 году этотъ портретъ былъ высланъ изъ Тобольска на Московскую политехническую выставку, а отсюда въ томъ же году былъ переданъ въ артиллерійскій музей. Живопись портрета сильно порчена временемъ.

По срединѣ второго отдѣленія зала, въ двухъ большихъ шкафахъ и стеклянной витринѣ размѣщены собственныя вещи императора Петра Великаго. Нѣкоторыя изъ нихъ представлены на рисункѣ. Это—полковничій лейбъ-гвардія Преображенскаго полка свѣтло-синій, съ красными обшлагами и золотыми пуговицами, мундиръ императора, его трехугольная черная пуховая шляпа, пробитая пулею, серебряный вызолоченный нагрудный знакъ съ изображеніемъ на эмали распятія св. Андрея Первозваннаго <sup>1)</sup> и шпага съ вызолоченнымъ эфесомъ, надѣтая на кожаную съ серебряными пряжками португую. Помянутые предметы были на Петрѣ Великомъ въ Полтавскомъ сраженіи 27-го іюня 1709 года <sup>2)</sup>. Изъ прочихъ вещей его замѣчательнъ лосиновый колетъ <sup>3)</sup>, въ которомъ Петръ работалъ въ Саардамѣ подъ именемъ плотника Петра Михайлова.

Весь этотъ гардеробъ доставленъ въ арсеналъ въ 1827 году отъ министра императорскаго двора.

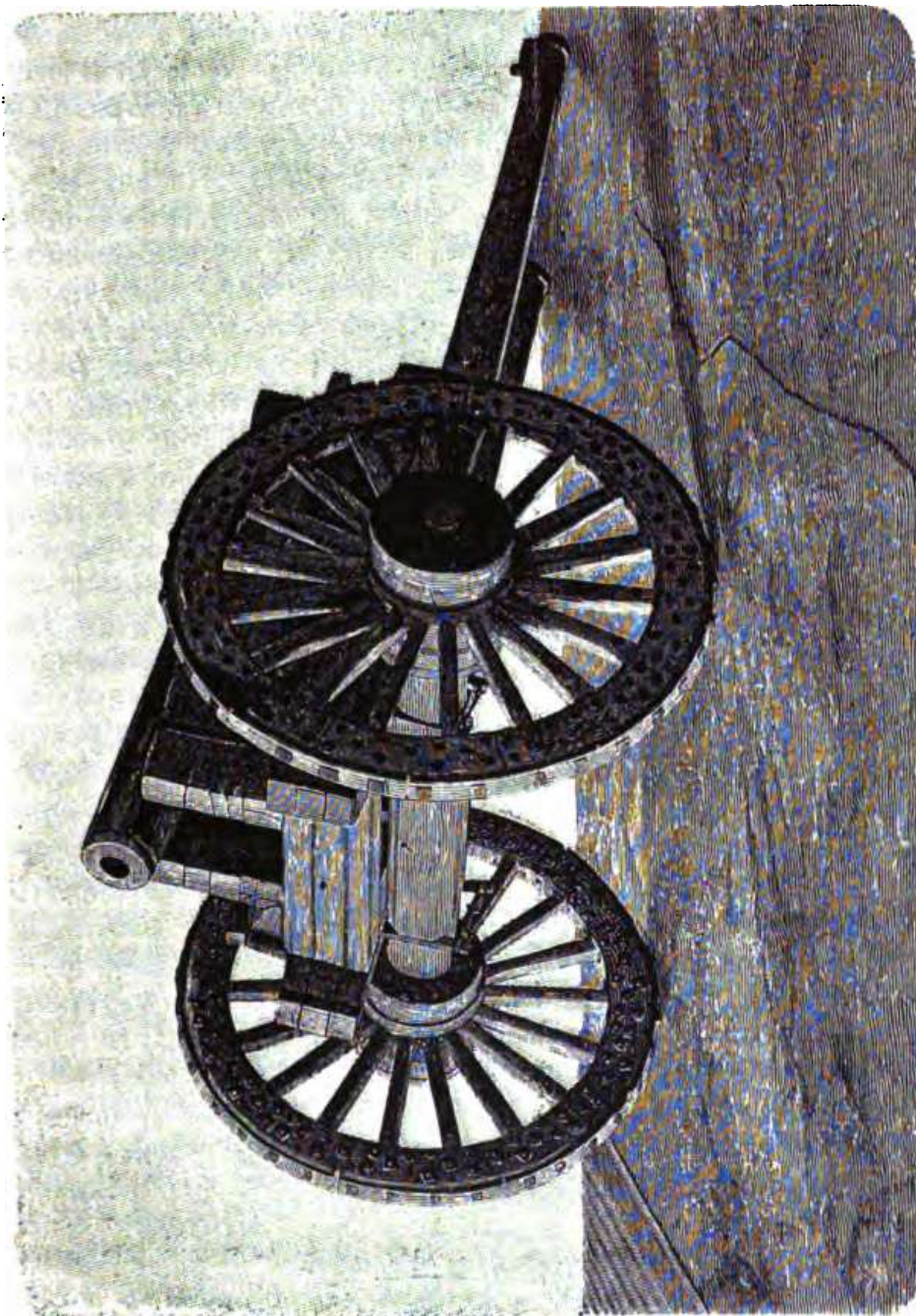
Здѣсь же широко растянулся между двумя стѣнами другой особенно любопытный и рѣдкій памятникъ той же эпохи. Это—громадное, почти двѣ сажени въ поперечникѣ, четырехугольное стрѣлцкое знамя 1696 года, съ нарисованной золочеными травами по шелковой матеріи картиною «Страшнаго Суда» и по борту аллегорическихъ изображеній градаціи адскихъ мукъ грѣшниковъ. Весьма характерною является, между прочимъ, идея, вложенная художникомъ въ изображенный имъ сюжетъ. Помѣстивъ наверху въ ореолѣ множество святыхъ и ангеловъ, Святую Троицу, художникъ ниже въ ту и другую сторону оставилъ небольшими группами: надѣво—грѣшниковъ и направо—праведниковъ. Первыхъ, отмѣченныхъ сверху каждой изъ группъ надписями: «Жиди», «Турки», «Татары», «Нѣмцѣ», «Арапы» и т. д., ожидаетъ дорога въ адъ, полный ужаснѣйшихъ мученій, куда повергають уже разныхъ

<sup>1)</sup> Имѣвшаяся сверху корона нынѣ, къ сожалѣнію, утрачена.

<sup>2)</sup> Вѣляевъ, Кабинетъ Петра Великаго. Здѣсь же помѣщено подробное весьма любопытное описаніе этихъ предметовъ, см. отдѣленіе первое, стр. 29—45.

<sup>3)</sup> Родъ кафтана.

грѣшниковъ длинными вилами три ангела. Самый адъ изображенъ въ видѣ огнедышащаго чудовища съ широко разинутою пастью, въ глубинѣ которой помѣщается самъ сатана и на колѣняхъ у него Іуда-предатель. Въ адскаго пламени нарисована нагая фигура



Британская пушка XVIII вѣка.

человѣка, привязаннаго къ дереву, съ надписью наверху: «Сей человекъ милостыню творилъ, а блудъ... оста(вя)... того ради: рай—лишенъ, муки—избавленъ», и какъ бы вѣчнымъ напоминовеніемъ ему о лучшей участи, возлѣ поставленъ ангелъ, указывающій про-

тянутаю рукою на собранный по другую сторону сонмъ праведниковъ. Здѣсь — мѣсто только христіанамъ, ожидающимъ входа въ рай; рай же изображенъ художникомъ небольшимъ плодовымъ садомъ, обнесеннымъ кругомъ стѣною, у золотыхъ воротъ котораго съ ключемъ въ рукѣ стоитъ святой Петръ; здѣсь же и надпись: «идуть праведни въ жизнь вѣчную». Внутри рая нѣсколько отроковъ обрываютъ яблоки съ деревьевъ, а въ разныхъ мѣстахъ расположены ложи для отдохновенія. Трудно представить себѣ болѣе реальное понятіе ученія о загробной жизни.

Описанное нами составляетъ только малую часть всѣхъ изображеній, помѣщенныхъ на знамени; подробное же ознакомленіе съ рисунками его обѣихъ сторонъ можетъ доставить большой интересъ, поражая, напримѣръ, на первыхъ же порахъ замѣчательною для своего времени художественностью кисти.

Другой экземпляръ того же рода представляетъ знамя, данное въ томъ же 1696 году Петромъ I Архангелогородскому стрѣльцкому полку; размѣры его: въ длину—9 фѳут. 6 дюйм., въ ширину—8 фѳут. 5,5 дюймовъ. Построено оно изъ малиновой камки съ голубою каймою и бортомъ желтаго цвѣта; съ обѣихъ сторонъ на знамени имѣются изображенія и надписи, вышитыя шелками, серебромъ и золотомъ. Съ лицевой стороны—въ серединѣ государственный гербъ (двуглавый орелъ), сверху его образъ Знаменія Пресвятой Богородицы, помѣщающійся въ облакахъ, внизу—рисунокъ какого-то укрѣпленія съ башнями. По бокамъ герба изображены во весь ростъ: справа—св. апостолъ Петръ съ ключемъ въ лѣвой рукѣ и небольшою хартіею съ надписью: «Яко ты еси Петръ, и на семь каменъ созижду церковь мою и врата адова», слѣва—св. Алексѣй, челоуѣкъ Божій. Вокругъ середины знамени тянется вышитая вязью славянская надпись: «Благоволеніемъ всесильнаго въ Троицѣ славимаго Бога и споспѣшеніемъ Единороднаго Его Сына и содѣйствіемъ Пресвятаго и Животворящаго Духа, благоволи въ настоящее сіе время по Своей Божественной волѣ въ лѣто міросозданія нынѣшняго 7204 года, а отъ воплощенія Божія Слова, сирѣчь Его Сына, 1696 года, при державѣ пресвѣтлѣйшаго и высокодержавнѣйшаго великаго государя нашего царя и великаго князя Петра Алексѣевича, всея Великія и Малыя и Бѣлыя Россіи Самодержца и многихъ государствъ и земель восточныхъ и западныхъ и сѣверныхъ отчича и дѣдича и наслѣдника и государя и обладателя присно Августу купно, и при наслѣдникѣ его царскаго пресвѣтлаго величества сына и благороднѣйшемъ великомъ князѣ Алексѣѣ Петровичѣ всея Великія и Малыя и Бѣлыя Россіи, а при бытности въ тая времена бывшаго на Двинѣ при ближнемъ стольникѣ и воеводѣ при Ѳедорѣ Матвѣевичѣ Апраксинѣ, а при военачальникѣ при полковникѣ при Семенѣ Димитріевичѣ Ружинскомъ въ то время и при пятидесятникахъ того Архангелогород-

скаго полка и всего того regimenta стрѣльцкихъ шти сотъ восьми человекъ».

По краямъ знамени вышито нѣсколько звѣздъ и изображеній херувимовъ.

На оборотной сторонѣ—вмѣсто герба вышить образъ Рождества Христова и изображенія: выше образа—въ облакахъ Бога Саваоа, а ниже—той же крѣпости. Съ правой стороны—образъ Архистратига Михаила, съ лѣвой—преподобнаго Сергія. По борту середины—продолженіе вышеприведенной надписи: «Построено сіе знамя изъ его великаго государя казны по имянному его великаго государя указу съ вышитыми святыми образы золотомъ и серебромъ и равными изрядными шелки, а которые образы шиты на знамени надписано надъ тѣми святыми образы надъ главами ихъ, а между тѣхъ святыхъ иконъ вышить золотомъ и серебромъ и равными шелки царскаго его пресвѣтлаго величества гербъ, превысокопаривый двоглавный орелъ съ пресвѣтлосіятельною его царскою короною съ тремя вѣнцы во образъ Пресвятой Троицы, а въ когтѣхъ его, въ десней—скипетръ, а въ шуй державу, иже значить той орелъ на вся ему враги, а въ серединѣ того орла на персѣхъ его вышить во образѣ царскаго его пресвѣтлаго величества воинъ, сѣдящій на конѣ, а въ руцѣ имѣеть копіе и тѣмъ копіемъ своимъ попираеть змія, а той воиѣ попраіе своего коня того змія значить попраіе и прогнаіе и всеконечное агарянское погубленіе и вѣчное ихъ въ родствѣ огненномъ мученіе. А сей орелъ православнаго царя двоглавный, отъ востока солнца даже до запада славный благочестіемъ вѣры, силы державы враговъ души и тѣла побѣждаетъ главы, а вышиты тѣ святыя образы, па томъ знамени, на поклоненіе всѣмъ православнымъ христіаномъ и на воспоминаніе впредь будущимъ родамъ на побѣжденіе и пораженіе всѣхъ безбожныхъ и богомерзкихъ агарянъ, иже бранемъ хотящихъ».

Настоящій экземпляръ переданъ въ арсеналъ въ 1790 году изъ комиссаріатской конторы, куда знамя, въ свою очередь, поступило изъ Астраханскаго цейхгауза.

Знаменъ, подобныхъ описаннымъ, имѣется въ артиллерійскомъ музеѣ нѣсколько, но, къ сожалѣнію, своею громадою они представляютъ массу техническихъ препятствій къ воспроизведенію хотя бы одного изъ нихъ въ иллюстраціи, почему отъ таковой и пришлось отказаться.

Любопытный памятникъ того же времени представляетъ собою небольшой значекъ, современный исторіи извѣстнаго Кожуховскаго похода 1694 года. Характеръ военной потѣхи похода отразился, между прочимъ, и на надписи значка, къ слову замѣтимъ, крайне нецензурной,—обстоятельство, указывающее, что значекъ этотъ не имѣлъ назначеніемъ служить серьезнымъ представителемъ воинской регаліи, а принадлежалъ, о чемъ говоритъ сама надпись, царскому

шуту Якову Тургеневу, командовавшему, какъ извѣстно, въ помянутой военной потѣхѣ ротой «пѣвчихъ», дѣйствовавшей противъ такой же, составленной изъ подьячихъ.

Среди памятниковъ прошлаго вѣка имѣется также знамя, пожалованное императрицею Елизаветою ротѣ бывшихъ гренадеровъ Преображенскаго полка, переименованной въ «Лейбъ-Компанію», въ благодарность за извѣстное пособничество гренадеръ подъ руководствомъ Лестока возведенію ея на престолъ, 25 ноября 1741 года. Сдѣлано это знамя, величиною около 4 футовъ въ поперечникѣ, изъ бѣлой съ серебряными ткаными уборами шелковой матеріи, сложенной вдвое. И та и другая стороны имѣютъ одинаковое шитье и надписи. Въ серединѣ вышитъ чернымъ шелкомъ двуглавый орелъ, держащій въ лѣвой лапѣ свѣтло-зеленую пальмовую вѣтвь и золотой скипетръ, а въ правой—обнаженный мечъ, обвитый лавровою вѣтвью. На груди орла—въ сіяніи изъ кованныхъ золоченныхъ лучей серебряной парчи четырехконечный крестъ съ распятіемъ и у подножья послѣдняго Адамовой головою съ костями. По концамъ креста вышиты, въ верхнемъ—Всевидающее Око, а въ боковыхъ—Богородица и св. Іоаннъ. Выше и ниже орла нашиты двѣ ленты съ надписями, на одной: «Силою креста победила», на другой: «Ноября 25 дня 1741 году»; кромѣ того, въ углахъ—пылающія гранаты. По борту знамя украшено богатымъ серебрянымъ шитьемъ и такою же бахромою.

Любопытный памятникъ этотъ поступилъ въ арсеналъ въ 1798 году отъ генералъ-фельдцейхмейстера Зубова.

Въ коллекціяхъ артиллерійскаго музея находится, между прочимъ, одно польское знамя, принадлежавшее времени революціи польскихъ инсургентовъ подъ предводительствомъ Костюшки. По виду оно малиновое шелковое и чрезвычайно ветхое, такъ что съ трудомъ можно разобрать имѣющуюся на немъ надпись въ трехъ строкахъ: «Wolno... calos... Y...», представляющую собою остатокъ слѣдующихъ словъ: «Wolność, calosć y niepodległość»<sup>1)</sup>. Знамя укрѣплено на копьѣ, наверху котораго имѣется небольшая высе-ребренная дощечка, съ надписью: «Powstanie narodu dn. 24-te mar. pod Tadeuszem Kosciuszki».

Взято это знамя въ битвѣ у деревни Селище въ 1794 году.

Съ описаніемъ послѣдняго памятника мы уже перешли въ помѣщеніе памятниковъ иностраннаго отдѣла, расположенныхъ въ верхнемъ этажѣ музея. Внизу, у лѣстницы для подъема на послѣдній находится небольшая статуя барабанщика XVII столѣтія, приводящаяся въ движеніе механизмомъ, скрытымъ внутри: по заводѣ его, барабанщикъ бьетъ по подвѣшенному у него барабану.

<sup>1)</sup> Свобода, цѣлость и независимость.

Любопытнымъ памятникомъ среди иностранныхъ является, между прочимъ, сѣдло XVII вѣка, съ чрезвычайно массивными аксессуарамн. Размѣры, наприимѣръ, имѣющагося къ сѣдлу мундштука поражаютъ своею огромностью; трудно подыскать лошадь нашего времени, которой бы мундштукъ этотъ былъ впору. Также массивны фигурныя рыцарскія шпоры. По преданіямъ, сѣдло это принадлежало шведскому королю Густаву-Адольфу.

Между трофеями, отбитыми нами въ Семилѣтнюю войну у пруссаковъ, въ музей имѣется интересная коллекція предметовъ личнаго гардероба короля Фридриха Великаго. Изъ нихъ на рисункѣ представленъ его мундиръ синяго сукна на красной подкладкѣ и съ такого же цвѣта обшлагами, на немъ серебряный аксельбантъ и шитая звѣзда ордена Чернаго Орла. Изъ-подъ воротника и рукавовъ мундира выглядываютъ кружева манжетовъ полотняной рубашки, поддѣтой подъ мундиръ; здѣсь же его пара замшевыхъ перчатокъ.

Гардеробъ поступилъ на храненіе въ арсеналь отъ главнаго штаба въ 1826 году.

Въ отдѣлѣ восточныхъ памятниковъ, обратимъ вниманіе на курьезнаго представителя артиллеріи китайцевъ, особенно выдѣляющагося своею уродливостью. Пушка эта, изготовленная въ 1759 году, сконфузила бы собою европейскихъ артиллеристовъ даже XVII и XVI вѣковъ; помѣщается она на еще болѣе уродливомъ лафетѣ, представляющемъ скорѣе какою-то неуклюжею арбою, съ двумя толстыми оглоблями. Отлито орудіе изъ мѣди, на поверхности его имѣются надписи китайскими и маньчжурскими іероглифами, изъ которыхъ мы узнаемъ, что пушка эта титуловалась китайцами: «Проявляющая воинственность, великая, чудесная пушка», и была отлита «въ счастливое утро 7-й луны 23 года (правленія) Цянъ-Луна».

Курьезный экземпляръ этотъ позднѣе принадлежалъ уже туркестанцамъ и былъ отбитъ нашими войсками у нихъ, по всей вѣроятности, во время Кульджинской экспедиціи. Въ артиллерійскій музей доставлена эта пушка въ 1874 году отъ генерала Кауфмана.

Недалекъ отъ нея имѣются другіе памятники китайской національности: это манекены пѣшаго и коннаго китайцевъ XVIII вѣка. Послѣдній, по преданіямъ, состоялъ въ конвоѣ императрицы Елизаветы Петровны, сопровождая ее при выѣздахъ. Здѣсь же поставлены манекены: пѣшаго турецкаго аскера, времени султана Мустафы III, и японскаго воина XVIII столѣтія. Въ числѣ турецкихъ памятниковъ укажемъ на нѣсколько изсѣченныхъ надписями мраморныхъ плитъ отъ фонтановъ, среди которыхъ имѣются весьма древнія; тутъ же двѣ главы съ куполовъ крымскихъ мечетей прошлаго столѣтія и ключи: Дербента, Керчи, Феодосіи, Шемахи и другихъ крѣпостей.

Въ коллекціяхъ иностраннаго отдѣла имѣются также ключи прусскаго города Мемеля, взятые въ Семилѣтнюю войну.

Въ заключеніе настоящаго сообщенія, остается добавить, что артиллерійскій музей открываетъ вполнѣ свободный доступъ для личнаго обзорѣнія его историческихъ коллекцій<sup>1)</sup>, причемъ беремъ смѣлость увѣрить каждого, кому попадутся на глаза эти строки, что непосредственное ознакомленіе съ памятниками музея въ состояніи доставить много любопытныхъ впечатлѣній даже и неспеціалистамъ. Здѣсь же могутъ быть приобрѣтаемы и каталоги для подробнаго изученія коллекцій.

Напомнимъ также, что въ 1889 году артиллерійскій музей удостоился высочайшаго посѣщенія, въ день приснопамятной 500-лѣтней годовщины русской артиллеріи, торжественно отпразднованной среди непосредственныхъ сѣдыхъ свидѣтелей ея славнаго прошлаго.

Д. Струковъ.



---

<sup>1)</sup> Музей открытъ для посѣтителей по понедѣльникамъ, средамъ и пятницамъ отъ 11 до 3 часовъ дня, кромѣ праздниковъ.