



福岡

F U K U O K A

P8 小簡介

購物篇

- P10 Canal City
- P11 COMME CA STORE
無印良品
- P12 Cosmic Dept
Zoff
- P13 Sanrio
Ultraman World M78
- P14 Marina City 福岡
- P16 Hawks Town
- P18 IMS
- P20 天神・大名街道

飲食篇

- P24 山幸屋台
- P25 Ramen Stadium
- P26 **いずみ田**
Muji Cafe
- P27 Afternoon Tea Tearoom
Very Berry Sweet
- P28 村さ來
Maco's Cafe
- P29 柳橋食堂

遊玩篇

- P30 博多町家故郷館





- | | | | |
|--------------|--|-----|---------------------|
| P31 | 櫛田神社 | P40 | 舊門司三井俱樂部 |
| P32 | Space World | | 海峽Dramaship |
| P33 | 福岡塔 | P41 | Blue Wing Moji |
| P34 | 巨蛋之旅 | | 香蕉人威盡門司港 |
| | Sky Dream Fukuoka | P42 | 海峽Plaza |
| P35 | 酒店推介 | P43 | 赤煉瓦玻璃館 |
| 市郊小旅行 | | | Orgel Museum Mojiko |
| P36 | 門司港 | P44 | 日高本店河豚茶屋 |
| P37 | JR門司港車站 | | 砂舞館 |
| | 舊門司稅關大樓 | P45 | 門司必買手信 |
| P38 | 舊大阪商船 | P46 | 地圖 |
| P39 | 國際友好紀念圖書館 | | |
| | 門司港Retr o 展望室 | | |



福岡買食玩最熱點 Canal City

突出在運河上、半圓凹狀的挖空設計的「太陽廣場」，時常舉辦表演，而每天廣場前的運河噴水表演一樣精彩。



Canal City運河城，是以那珂川為伴、由好幾幢不同的商廈、酒店及百貨大樓和一條長180公里的人工運河組成的複合式商場。Canal City當中的OPA百貨店，九州流行貨品的集中營，但凡東京、大阪流行的服飾品牌，都可以在這裡找到。而全九州最大的無印良品、COMME CA STORE，都可在這個Canal City當中找到。另外還有超過五十間不同類型食肆、一間複合式電影院，以及開幕不久的拉麵主題樂園「Ramen-stadium」，由日玩到夜都可以盡在Canal City了！

📍 福岡市博多區住吉1-2

☎ 092-282-2525

🕒 (商店)10am 9pm (食店)10am 11pm
(部分食肆至1am)

🚇 從地下鐵中洲川端站行約10分鐘即可見Canal City入口

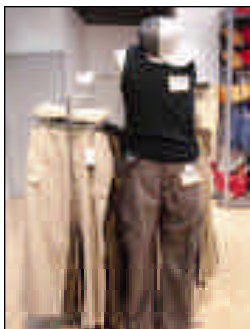
🌐 www.canalcity.co.jp



Canal City是福岡市內最大型的綜合百貨商場，足以由朝玩到晚。

必行潮店 COMME CA STORE

集生活雜貨、時裝、食品、咖啡室於一身的 COMME CA STORE，佔據了Canal City中Mega-store大樓兩大層，成為Canal City內的主打百貨店。COMME CA DU MODE其下所有不同檔次的品牌，幾乎都一網打盡。



裡面的THREE MINUTES HAPPINESS除了有如同100YEN店的精彩生活貨，最近還增添了服裝部，由¥500起就有交易。

📍 Mega-store大樓1、2樓

☎ 092-282-0255

🕒 10am~9pm



此、這裡的面積當然有番咁大。COMME CA其12個品牌都集結在

購
物
篇

還是日本夠多款 無印良品

雖然香港都有MUJI，但來到這間曾經是全日本最大間的無印良品福岡店，無理由過門而不入。這裡的貨品比香港更齊、更多款式，尤其是家品、收納用品和電器，就更看得MUJ迷目不暇給。



最新推出的充電提燈，既可以當作床頭燈，又可以拿當電筒用，設計又夠簡約，抵玩！（¥5000）



偌大的舖面，齊集MUJI所有的貨品，有許多更是香港找不到的款式。

📍 Theatre大樓3、4樓

☎ 092-282-2711

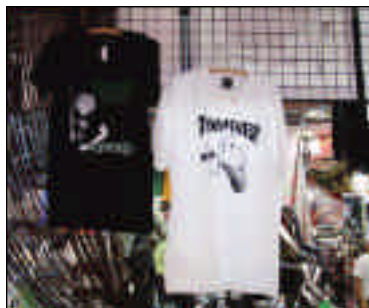
🕒 10am~9pm

Hip-hop迷必到 Cosmic Dept

這間甚受Hip-hop迷捧場的店舖，有好多由九州designers和插畫師設計的tee、帽子和飾物，日本其他地方都買不到。這陣子Cosmic Dept最熱賣是充滿懷舊味道的印花tee，還有Hip-hop迷不可或缺的帽子。豐富而多樣化的小飾物，也是好多喜歡Hip-hop文化的年青人一定要找的心頭好。

充滿街頭年青人文化的印花tee(各¥5,250)

形形色色的Hip-hip服飾，是Cosmic Dept的主打項目。

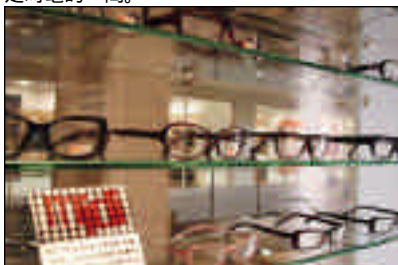


📍 Canal City內OPA B1樓La Boon
☎ 092-263-2580
🕒 10am 9pm

30分鐘配型鏡 Zoff



Zoff在眾多快速配眼鏡連鎖店之中，算得上是時髦的一間。



在日本，快速配眼鏡連鎖店愈開愈多，有ALOOK、Hatch等等，不過個人認為Zoff是眾多連鎖店之中最好的一間。30分鐘連框包鏡，有¥5,250、¥7,350和¥9,450三個價錢選擇，鏡框款式新而且夠in就不在話下，更驚喜的是所有鏡片都是超薄和具UV cut功效，而且不論近視遠視散光還是老花，度數是多少都不加收額外費用。眼睛無問題的話，一樣可以以¥3,150或者¥5,250，在200多款太陽鏡之中搵自己的心頭好，為雙眼扮一扮靚！

今季最流行的，是這類帶六七十年代氣息的膠框。(連鏡¥9,450)

📍 Canal City內Mega-store大樓3樓
☎ 092-291-1234
🕒 10am 9pm
🌐 www.zoff.co.jp

掃九州版Kitty Sanrio



可愛的Kitty公仔(各¥2,625)

得
意
又
實
用
的
Cinnamoroll
搖
頭
座



「貓迷」來到Hello Kitty的「祖家」，又怎會捨得不掃貨？這間全九州最大的Sanrio直營店，有許多平時買不到的Kitty公仔、文具精品、衣飾，還有九州地區的限定版本——Kitty三十歲誕辰的紀念版本和只有在這間店舖才買得到的特別版。當然，Kitty之外還有布甸狗、XO、My Melody，以及再次流行起來的My Little Twin Stars，和近來經常和Kitty拍住上做宣傳的Cinnamoroll。最引人注目的，是一系列以卡通人物來設計的電器用品 不過買回來香港的話，就記得配個變壓器嗎！



這間全九州最大的Sanrio，是九州特別版Hello Kitty的集中地。

- 📍 Canal City內OPA 地庫1層La Boon內
- ☎ 092-263-3613
- 🕒 10am 9pm
- 🌐 www.sanrio.co.jp

購
物
篇

鹹蛋超人精品多 Ultraman World M78

嫌Kitty太女性化的話，行過幾個舖位，就可以走到鹹蛋超人的剛強世界。吉田、七星俠、太郎以至各類怪獸的玩具、模型以至T恤和其他精品當然少不了；除了吸引眾小男孩扮超人打怪獸之外，還有許多大人都合用的超人精品，如呔夾、領呔、啤酒杯、煙灰缸等等，實用有趣兼備。足足有近二千多款，別說細路，就連大人也會逛到不捨得走！



這店舖的生招牌。門口放個大型七星俠，成為



好多大男孩都想買的超合金超人，極具收藏價值。(¥4,179)

- 📍 Canal City內OPA 地庫1層La Boon內
- ☎ 092-263-2368
- 🕒 10am 9pm