

# 070



## # *Bean Rim Pa*

Bean Rim Pa樓高兩層。上層為進餐區，下層是休閒室，供人飯後享用雪茄與紅酒。餐廳設計走殖民地時代富貴路線。



### **Goong Sarong 265baht**

蝦極鮮，以幼面條炸過後脆而不膩，高手。



### **Poo Paad Poang Gari 275baht**

蟹殼內的蟹肉經泰國醬料醃製過，味濃；而且蟹極多肉，恐怕不只一隻蟹而製成。



### **Guay Tiaw Paad Thai 205baht**

麵粉皮中包含意粉與泰麵，與伴碟泰式香草一拼放進口，非常惹味。

## 不到後悔，布吉最佳

### **Bean Rim Pa**

到布吉，未到過Bean Rim Pa，你不算嘗過好東西。千真萬確。

Bean Rim Pa的創辦人Tom McNamara，本身已是飲食界響噓名宇，餐廳遍佈紐約與英法。來到布吉島，Tom瘋狂愛上此地方的Exotic味道，決定搬至布吉定居於此，也開辦了Bean Rim Pa餐廳。

Bean Rim Pa的泰國菜單，是專為久遠的泰國皇室成員而做，現幾近失傳。得到真傳廚師，都在Bean Rim Pa打工了。

一家餐廳能夠打正旗號出食譜，已能顯示餐廳的實力。名為Bean Rim Pa The Official Cookbook一書，於各地書店中，都已是熱賣書了。

Bean Rim Pa的藏酒量也豐，權威紅酒雜誌Wine Spectator就頒了Award of Excellent（世界各地餐廳只80家擁此）。

價錢方面嘛。我覺得與香港一家普通泰式餐廳進餐並無兩樣。



我們探訪Bean Rim Pa當天，適逢集團的紅酒總監Steven Roberto先生也在，就為我們挑了價錢4萬多泰幣的意大利Solarli給我們細嚐。留意，到Bean Rim Pa進餐，需要formal dressing，可美酒美食在面前，我們甚麼都不理了。

# #

## **Bean Rim Pa Restaurant**

100/7 Kalim Beach Road, Patong, Phuket.

同集團於Bean Rim Pa旁還有一家Da Maurizio（意大利菜，樓都放在極美沙灘旁，晚餐氣氛一流）與Otowa（日本菜，也是極高水平）。



Place:

Samui

✓ Phuket

Krabi

Hat Yai

# # The Boathouse Wine & Grill

愛紅酒的人，除了左頁的Bean Rim Pa，Boathouse也是非到不可。

自95年起，每年也能奪Wine Spectator推介的紅酒餐廳，數量極少，位於布吉，甚至整個泰國的，就只有Boathouse一家。不是說笑，Boathouse的藏酒量就有超過480個世界各地著名紅酒牌子的出品。

若你是於周六與日到布吉遊，Boathouse的泰國菜烹飪班也是非常吸引的節目。周六與日兩天，每天由早上10時至下午2時，由行政主廚親自授課。兩天完課後更有食譜與證書頒受，相當專業，費用每位2,800 baht，更包午餐。



達官貴人要嗜酒，也多會到Boathouse一遊。



Boathouse是酒鬼聖地，有一獨立房間藏酒，我隨便拿起兩支拍個照，一看：一支是82年 Petrus Pomerol (10萬baht)，另一支是94年 Chevalier Montrachet (9,800 baht)！

**旅遊小點士 Travel Tips**

- 曼谷布吉島 4/5天純島自備商務豪華全地境觀光 天天出發
- The Lean Beach Resort & SPA Village
- 3/4天早餐、午餐、晚餐 (2位用)
- 每天享用酒店Spa Village的 Spa - 1天只需 80 分鐘增加成豪華遊程 - 1天1小時自備特式按摩遊程 - 1個生命充氣竹筒網球

康泰旅行社 電話報名中心 2108 8151



Boathouse餐廳全以厚木框落地玻璃架起。一推開門，就已經是滑浪聖地 Kata Beach。

# #

**The Boathouse Wine & Grill**

Mom Tri's Boathouse Wine & Grill  
Kata Beach, Phuket 83100.





## 名副其實 *The Cliff*

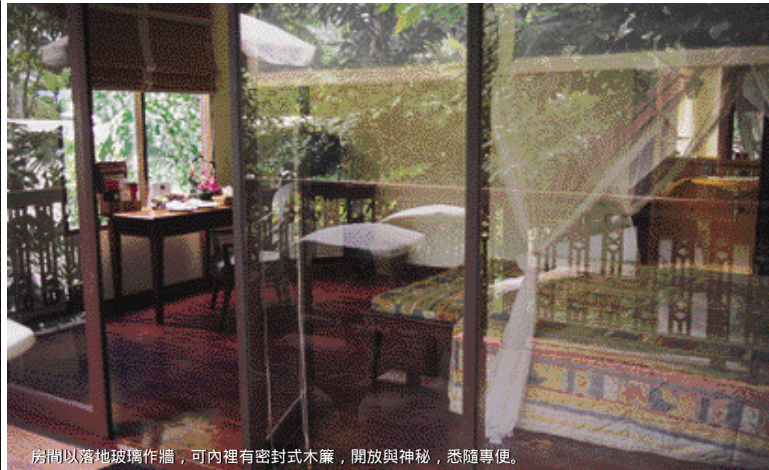
The Cliff餐廳屬於Central Karon Village酒店的一部分，也就是於泰國各地皆有的Central酒店集團的一份子（Central甚有名氣，質素不會差得遠）。

餐廳取名The Cliff，名相當附實。依Karon灘邊的山丘而起，我與輝早了下車，差不多步行了整個山丘才到達。

依山而起當然有其作用。進餐時那份坐山望海的氣勢，加上餐廳古雅的泰式室內設計，很有氣氛，而且寧靜。

#

## *The Cliff*



房間以落地玻璃作牆，可內裡有密封式木簾，開放與神秘，悉隨專便。



#

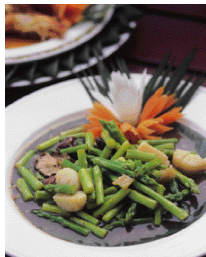
## *Central Karon Village*

到布吉旅遊，想避世，我會選Central Karon Village住。每家也是獨立屋，私人感覺一流。負責人更稱，因為整個Karon Village建於山丘藏於山內，每家房子可直接眺望Karon Beach，可Karon Beach的遊客卻不會望到房間內（很禪，難解的邏輯）。



### 泰式焗肉排 **180baht**

泰式焗肉排是The Cliff每天賣得最多的菜，受歡迎自然有原因：肉焗得極入味，咖哩汁香而不會太辣。



### 帶子露筍 **220baht**

帶子露筍實際上是中國菜，難得The Cliff就煮出中國味道，不會弄成三不像。露筍非常鮮。



### 泰式香草魷魚 **170baht**

魷魚、蝦與雞蛋皆非特別材料，可配上泰國特別的炸過的配菜，混在一起吃，惹味。

#

## *Central Karon Village*

8/21 Moo 1 Tambon Karon, Amphur Muang, Phuket.

價錢：單、雙人房同價，因為獨立屋，每晚5,400 baht（至11月前）



乃因獨立房子設計，整個Village面積極大，確實像一條村。酒店也附足數Golf Car，可接載懶鬼。

Place:

Samui

✓Phuket

Krabi

Hat Yai

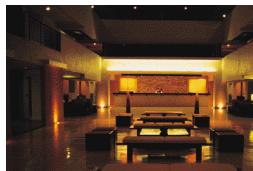
#

## Banthal Beach Resort

Banthal Beach Resort是我們在普吉下榻的酒店。吸引我的是酒店的空間感利用，既摩登有型，又帶點泰國特色，就問服務員。服務員答道，「對，此幢是新起的」，怪不得建得那麼新派。



建議讀者要求住於地面層的房間，因每家房間一拉開落地玻璃門與木簾，就已是酒店泳池，相當無敵的設計。



#

## Banthal Beach Resort

94 Thaveewong Road,  
Patong Beach, Phuket

價錢：雙人泳池房：2,500  
baht (11月前預早預約)

### 旅遊小點土 Travel Tips

泰國住宿為4.5天起與自費  
來探泰國航空或地鐵航空  
天天出發

The Layan Beach Resort &  
SPA Village

3M 大早餐 - 午餐 - 晚餐  
(2位用)

每天享用泰國 SPA Village 的 Spa - 1天包費 60  
分鐘按摩或桑拿浴 - 1天1小時自選的或  
被按摩 - 1個庄拿元表附提供



香港旅行社

電話報名中心 2106 8811

073