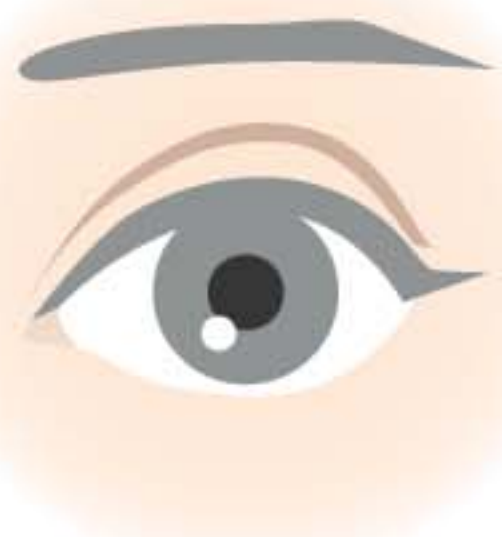


眼皮

深深的雙眼皮

擁有雙眼皮的人實在不少，不過雙眼皮也有外形的分別。眼睛有深深的雙眼皮，紋明顯，而且看起來相當有神，看起來有兩層的效果。

愛情觀：雙眼皮明顯的女性，處理感情的態度比較頭腦清醒，愛恨分明。她們重視人與人之間的溝通，投入戀愛，態度認真。只要她們發覺另一半不是自己理想的對象，會果斷地作出理智的抉擇，不會讓自己在感情上浪費時間。



宜戴水晶

再見亦是朋友，做人要比較圓滑，**紫水晶、冰種粉晶**最適合。

冰種粉晶



紫水晶

多重眼皮

多重眼皮的意思是指，眼皮上出現三個或以上的摺，看起來眼廉像是有點浮腫的感覺。

愛情觀：擁有這類型眼皮的女性，小時候經常嚮往浪漫的愛情故事，所以一旦遇上心儀對象，好快便會全情投入，為愛情而努力，極力將自己想像的變成現實。如果對方是同一類人，那就是天作之合，若然不是，那就會成為容易受傷的女人。



橙月亮石

紅紋

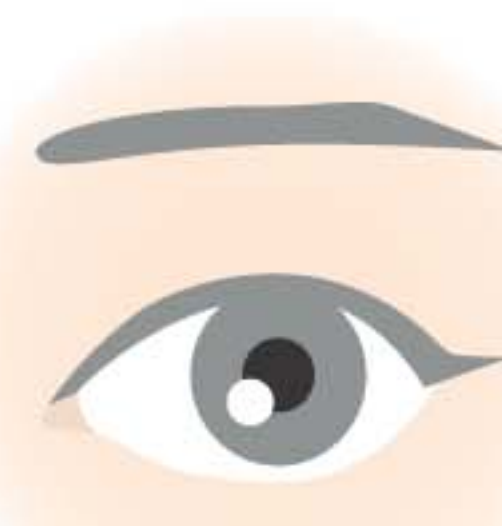
宜戴水晶

投入一段愛情沒有甚麼不對，但易受到傷害就不太應該了，**紅紋、橙月亮石**較適合。

單眼皮

單眼皮是指上眼廉輪廓清晰簡單，沒有眼摺，日本人及韓國人最多這類型的眼睛。

愛情觀：不論是大眼還是細眼，單眼皮的女性，面對感情非常之理智，甚至乎讓人錯覺地覺得帶點冷血。其實這並不代表她們並不投入愛情，只是面對未穩定的愛情有所保留，而作出的自我保護，免受傷害，更不容許愛情影響事業。在她們的角度來說，最好愛情及事業兩者都相得益彰，達到雙贏的局面。



宜戴水晶

太過自我保護其實不太好，因為會給人冷漠感，也會失去朋友，人際關係變得惡劣，給人感覺不夠真誠，錯過好的機會，建議對人要坦誠，宜配戴**西瓜碧璽**或**阿富汗彩碧璽**最適合。



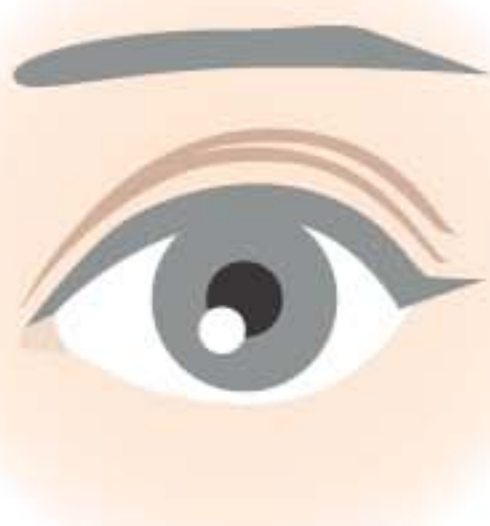
阿富汗彩碧璽

西瓜碧璽

內雙眼皮

如果一個人在一般情況下看來是單眼皮，但當合上眼或眨眼的時候，上眼皮出現了雙眼皮的效果，那就算是內雙眼皮了。

愛情觀：擁有這一內雙眼皮的女生，是理智與感情並重的一類，懂得為別人設想。面對情人，不會裝模作樣，亦不會刻意表現出自己的優點，對情人的態度，不會太過熱情，也不會太過冷淡，有時候使另一半產生誤會，這種女生對愛情像可有可無的態度。不過這類型的女生，在朋友及家人中，扮演一個很好的角色，往往能冷靜處理事件，可以安定人心。



宜戴水晶

對感情不太善於表達的朋友，如果遇到情敵會比較輸蝕，太過低調及被動，往往不能令感情昇華，所以最好配戴**紅紋、石榴石、紅碧璽**再加**太陽石**。



太陽石

紅紋

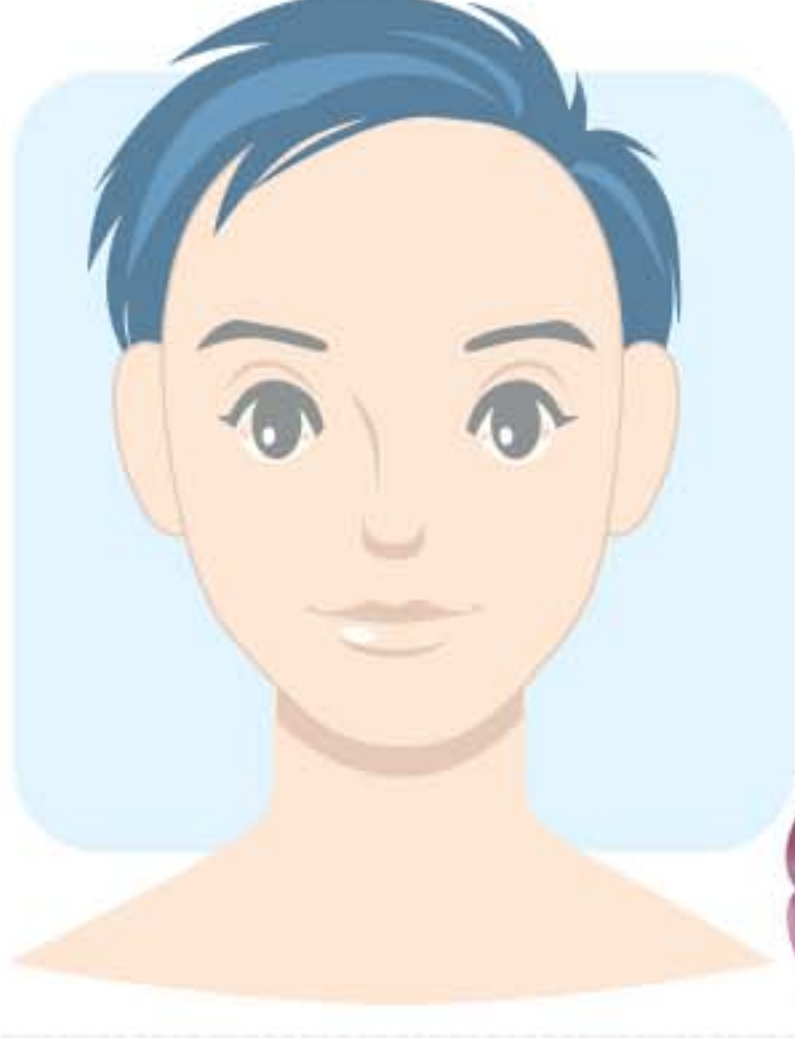
眼神的外形

醉眼

這種眼的外形，眼白部分呈微黃色，略有血絲在眼白，看起來像是一個帶有酒意的眼神。要斷定是否醉眼，當然是沒有喝酒下也是有些微狀。

宜戴水晶

對感情不太善於表達的朋友，如果遇到情敵會比較輸蝕，太過低調及被動，往往不能令感情昇華，所以最好配戴**紅紋、石榴石、紅碧璽**再加**太陽石**。



紅碧璽

紅紋

睡眠

擁有睡眠的人都算坎坷，這種眼形常處於疲倦狀態，與別人說話，大多不愛直望對方，自然地視線向地。他們身體健康欠佳，精神經常不在狀態，事業運偏差，難有成就。

宜戴水晶

碧璽、黑曜石、綠髮晶



碧璽

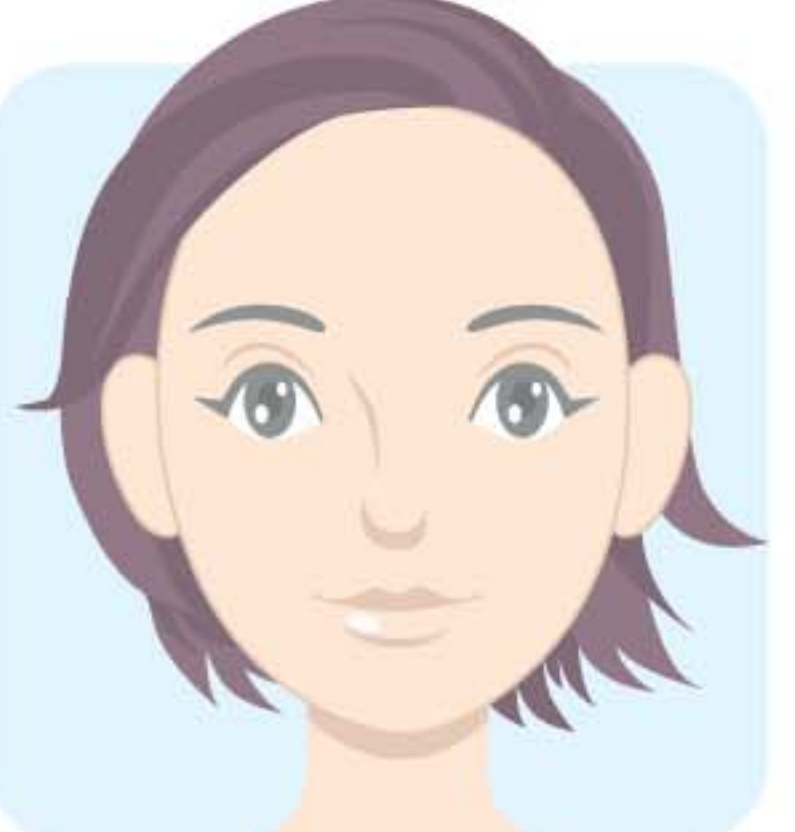
黑曜石

桃花眼

桃花眼一般發生在女性身上，雙眼似是帶有笑意，眼眶水汪汪，好像一對會說話的眼睛。雖然人緣不錯，可惜感情方面比較複雜，容易有感情糾紛，那就是桃花眼的致命傷。

宜戴水晶

月亮石、紫玉髓、白水晶



紫玉髓

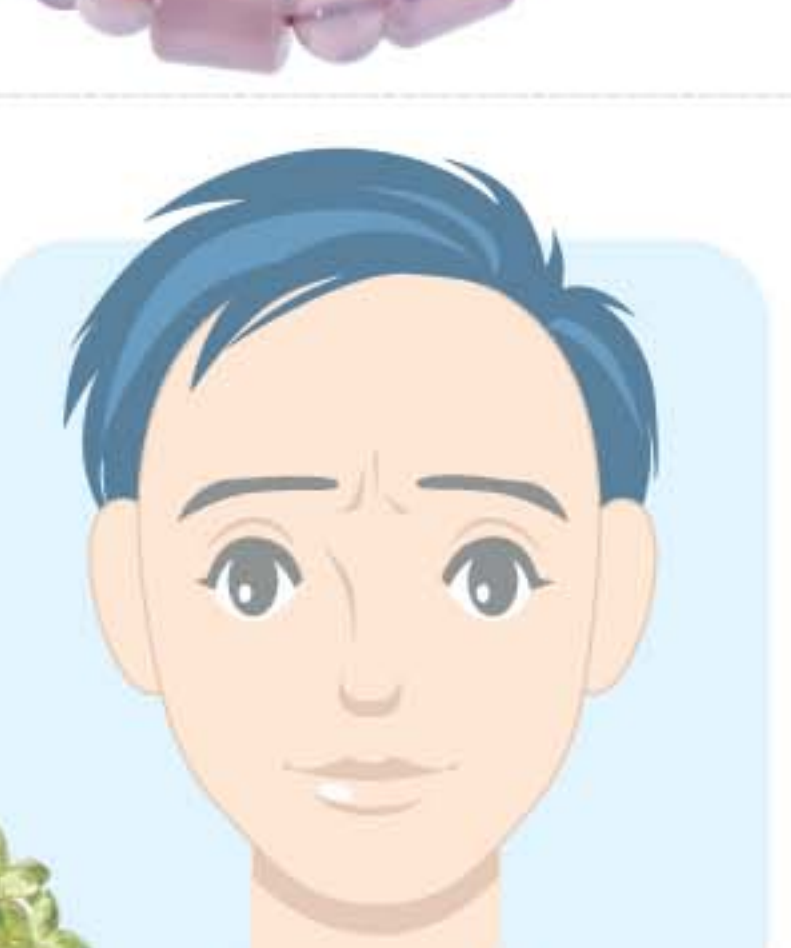
月亮石

哭眼

有些人不論發生開心或不開心的事，總是習慣緊鎖雙眼眉，眼睛看似想哭想哭的狀態，這種便是哭眼的特徵。這種人生性格孤獨，一生勞碌命，工作艱苦，但未必有名有利。若然懂得拋開懷抱即可化解，運氣有轉機。

宜戴水晶

粉晶、綠橄欖石、綠石榴石



粉晶

綠橄欖石