



人氣注目no.1

「鳥巢」運動主場館

2008年北京奧運，最注目焦點首推奧運主場館「國家體育場」，又稱為「鳥巢」，由近年熱爆的建築團隊Herzog & de Meuron設計。他們為2006年世界盃設計的主場館Allianz Arena好評如潮，「鳥巢」將是他們下一個體育盛事的地標建築。

用鋼「編織」的「鳥巢」

由Herzog & de Meuron與北京建築研究院合作設計的「國家體育場」，主要用鋼架築成鳥巢型的場館上蓋，鋼架空隙則加上Herzog & de Meuron的拿手好戲鏡面氣枕，這種獨特物料既能防水亦能透光。場館底部建有以紅色為主色的走廊，與純白的鋼架構成鮮明的視覺效果，亦配合以紅白為主色的2008北京奧運標誌。

國家體育場資料

場館所在地：奧林匹克公園
建築面積：25.8萬平方米
座位數目：91000個
將會舉行比賽項目：田徑、足球

奧林匹克公園場館精選導覽

國家游泳中心「水立方」

國家游泳中心有一個很別致的稱號「水立方」，因為這場館是中國首個採用「ETFE Pillows」材料的建築工程，這種獨特物料使場館外牆像刻有多個不規則的泡泡，加上物料本身透光，遠看就像一個裝滿水的立方體，故有「水立方」這別稱。



會發出藍光的「水立方」，比許多歐美游泳場館更具美感。

「水立方」將會舉行奧運重頭項目如跳水、游泳，毫無疑問是「國家體育場」外另一地標式場館。

國家游泳中心資料

場館所在地：奧林匹克公園
建築面積：6.5萬平方米
座位數目：永久座位6000個，臨時座位11000個
將會舉行比賽項目：游泳、跳水、韻律泳、水球

朝陽區

06年最新遊樂場

歡樂谷



不要以為到北京只是獨沽一味看古蹟、睇文物，想一家大小玩番一天半日，新鮮熱辣的北京歡樂谷絕對是必到一站。雖然深圳都有歡樂谷，不過這裡擁有新型的機動遊戲，最適合愛刺激一族。2006年7月開幕的北京歡樂谷佔地達100萬平方米，第一期只開放了56萬平方米；隨口迎接奧運，於2008年前會陸續擴展。已開放的樂園分為6區，分別為峽灣森林、阿特蘭蒂斯、失落瑪雅、愛琴港、香格里拉和螞蟻王國，其中愛琴港便是為呼應奧運而建，日後更會建奧林匹克體驗展館。



太陽神車，將你反轉再反轉，據稱是亞洲最大型機動遊戲。



螞蟻王國中一景。

朝陽區

首創新設計 Soho現代城

是Soho中國的第一個項目，位於北京中央商務區，中國國際貿易中心的東面，總建築面積為48萬平方米，有48間商舖、283間辦公室與1897間公寓。外表看來不算太特別，但最大的特色是要深入各樓層內，會發現它的獨特設計，再加上在部分樓層之中，收藏了13件不同類型的藝術作品，這些作品全都是來自中國國內著名藝術家的創作，不同於一般博物館的收藏，由構思、製作到完成，都與建築結構及空間有關連，以幽默且嘲諷的態度輕鬆地融入現代都市人的日常生活之中。我們大可以當作博物館看待呢！



以不同色調作為建築的分野。

D座15層，來自林一林，主題是「小偷」。



現代城的建築最特別的是中空部分，而內部結構便以四層為一個單元。



D座9層，來自香港著名連鎖家品店G.D.O.的創辦人楊志超，主題是煙灰缸。



D座19、20層，來自艾未未，主題是斜房子。



部分藝術品的位置皆非常隱蔽，走入D座，發現每4層便有一件作品，是一個很好的文化體驗。D座5層，來自王興偉，主題是滑梯。

Soho 現代城 (地圖 P.62)
朝陽區建國路88號

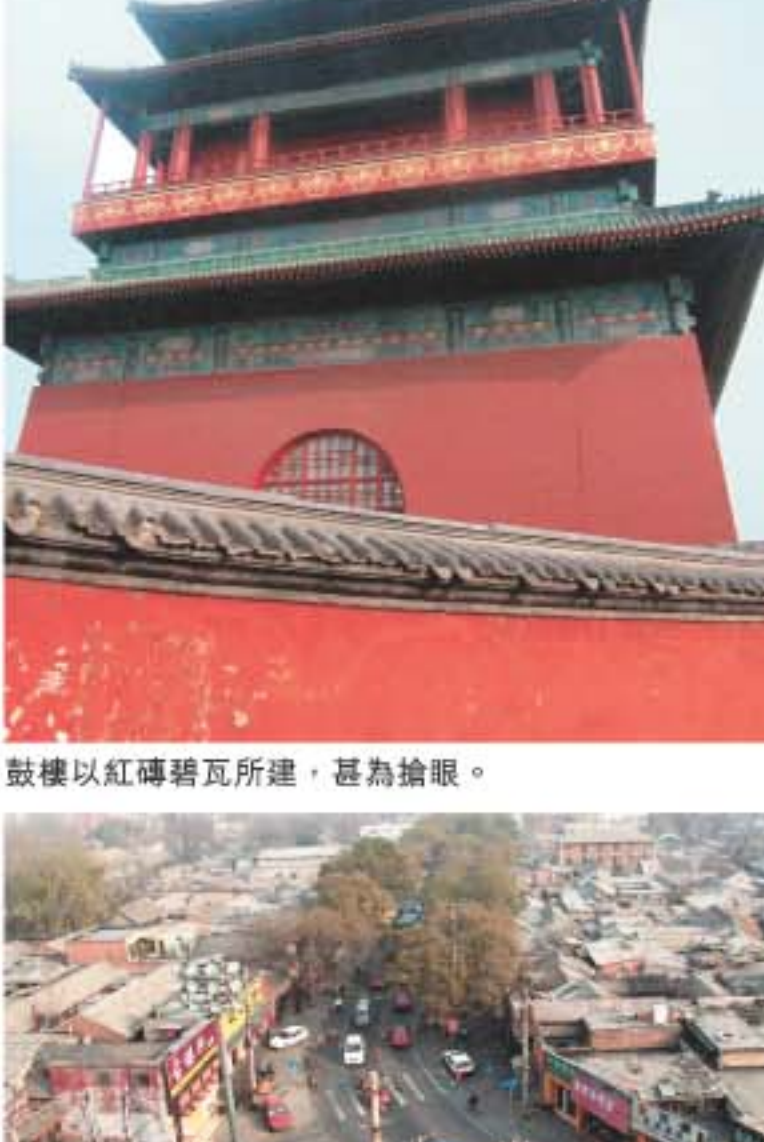
北京 觀光 SIGHTSEEING



古代報時中心 鐘鼓樓

鐘鼓樓是元、明、清三代京城的報時中心，鼓樓在前，鐘樓在後。原本鼓樓上有上千座銅壺滴漏計時器和24個更鼓，代表一年四季及廿四個節氣，以銅壺滴漏為依據來擊鼓報時。到了清代，改為點香計時。鐘樓原掛有明朝永樂年間造的兩口銅鐘，現今只僅存一口。

鐘樓與鼓樓相對，基本上站在那一處的頂樓都可以俯瞰整個市容面貌。還有一個共通處是，要爬上頂層，均需要爬上一條又窄又斜的樓梯，不過以鼓樓較好玩，皆因每日有數場擊鼓表演，而展覽廳內所擺放的鼓亦甚有頭頭，比鐘樓只得一個大銅鐘優勝。



鼓樓以紅磚碧瓦所建，甚為搶眼。



鼓樓內有很多大鼓小鼓，除了報時之用外，還分有祝福鼓、賀歲鼓等。



在鼓樓可眺望附近的舊式平房。

西城區



在銀錠橋旁，有一間名為銀錠緣的店子，日間是咖啡店，夜間是酒吧，蒲吧不妨從這裡開始。

酒吧處處 後海

由什刹海擴展至後海，一路上酒吧林立，後者的熱鬧程度還悄悄地超越了前者，成為北京蒲友的必蒲地區之一。其實兩者只不過以一道銀錠橋作分隔，作為遊客很多時亦難以分辨，再加上在胡同內穿梭往還，想怎樣玩都可以。後海酒吧林立，一直延伸至荷花市場，而荷花市場又是一大堆酒吧食肆，即使去兩三晚時間也嫌不夠。



銀錠橋是什刹海和後海的交界線，昔日乾隆站在橋上看景山因而得名。



晚間的後海比日間美，燈光與湖水映照出滿家燈火的景象。