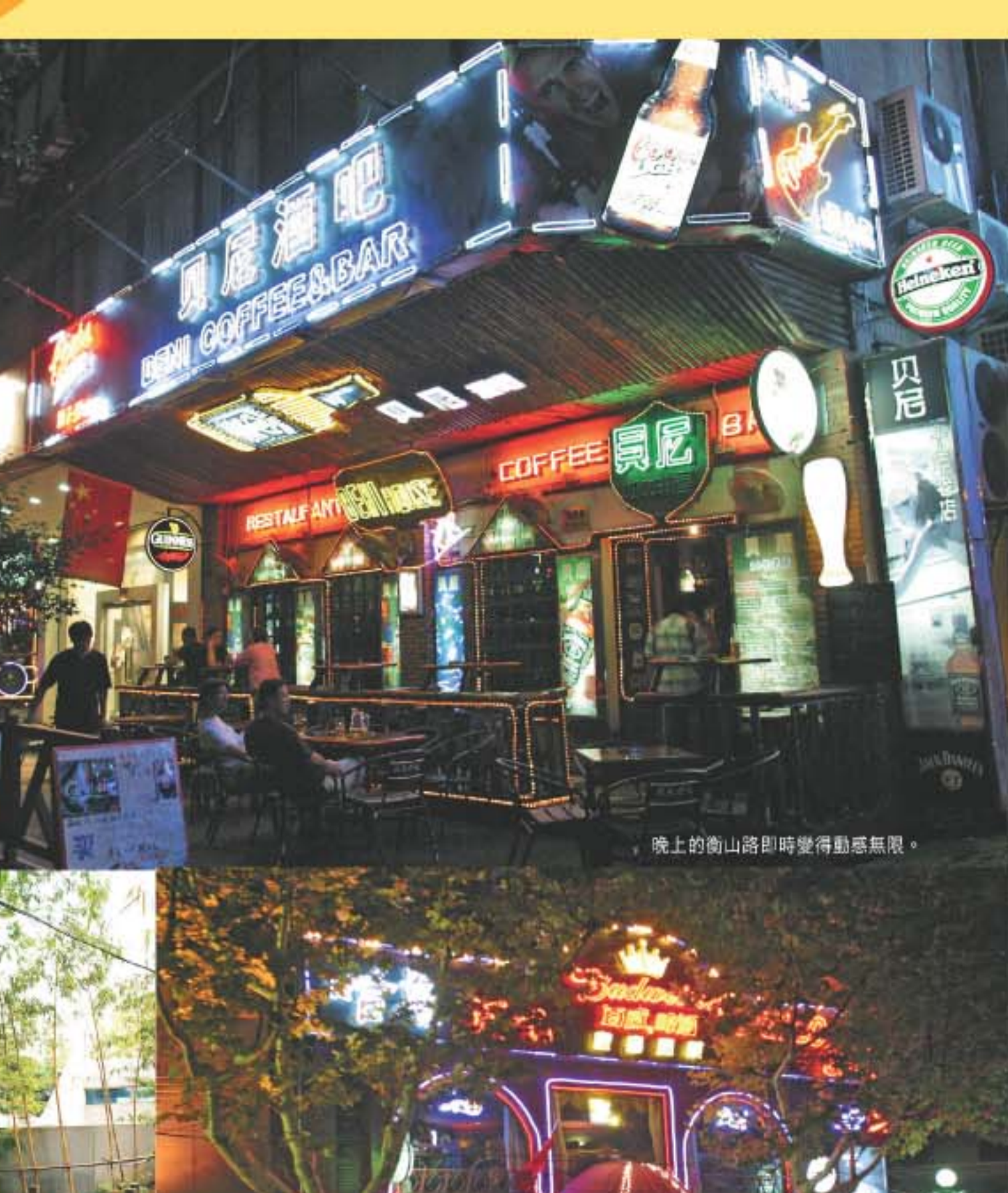


衡山路



晚上的衡山路即時變得動感無限。



就在高安路至魯木齊南路的一段衡山路，便有十多間大大小小的餐館酒吧。

衡山路是一個具有雙重性格的地區，白天時，你可以到宏偉的上海圖書館看書；找間茶坊書園與朋友風花雪月；往宋慶齡故居追思愛國大義。但，夜色襲來，五光十色的霓虹燈即時亮起，數不清的酒吧夜店坐滿尋歡作樂的中外人士，此時此刻，再也沒有人會記得她白天時素雅脫俗的面貌了。



西藏犛牛

西藏的犛牛由於生活在海拔 3,000 至 4,000 米無環境污染的高寒地帶，所含人體必需的氨基酸和蛋白質比黃牛肉高出三分之一，因此這味藏式犛牛肉（¥28）肉質鮮美，香味獨特，再蘸點特製的酸辣醬汁，更能帶出那種雪域高原的豪邁風味。

西藏風情畫 聖吉康瑞西藏餐吧

聖吉康瑞是藏語，意思是「心靈雪山」。聖吉康瑞西藏餐吧內的桃木雕花樑柱、絢麗的唐卡、鍍金的神龕，全都散發西藏特有的神秘風味；他們更將酒吧和西藏餐飲合而為一，供應風格獨特的藏式食品，例如生吃犛牛肉、蟲草牛舌、聖吉金蝦、手抓羊排等。晚上，這裡還有藏族人表演傳統的西藏歌舞，將藏吧的現場氣氛推至高潮。



你一定不會錯過聖吉康瑞吧的大門口。



軟炸釀奶

軟炸釀奶（¥18）燻燻翻翻的，像一條甜蜜的軟糖。



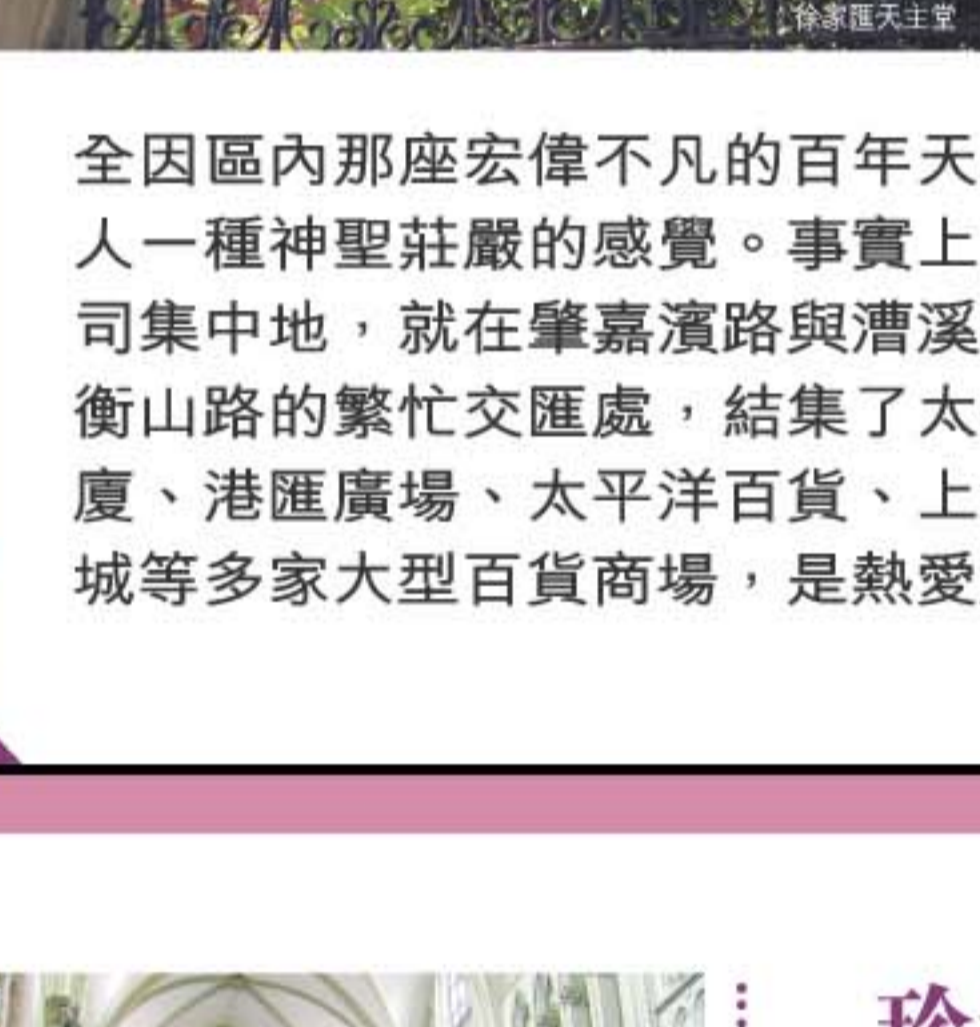
這裡的飲品定價一點也不便宜

一杯 Fruit Punch 的售價為 ¥45。

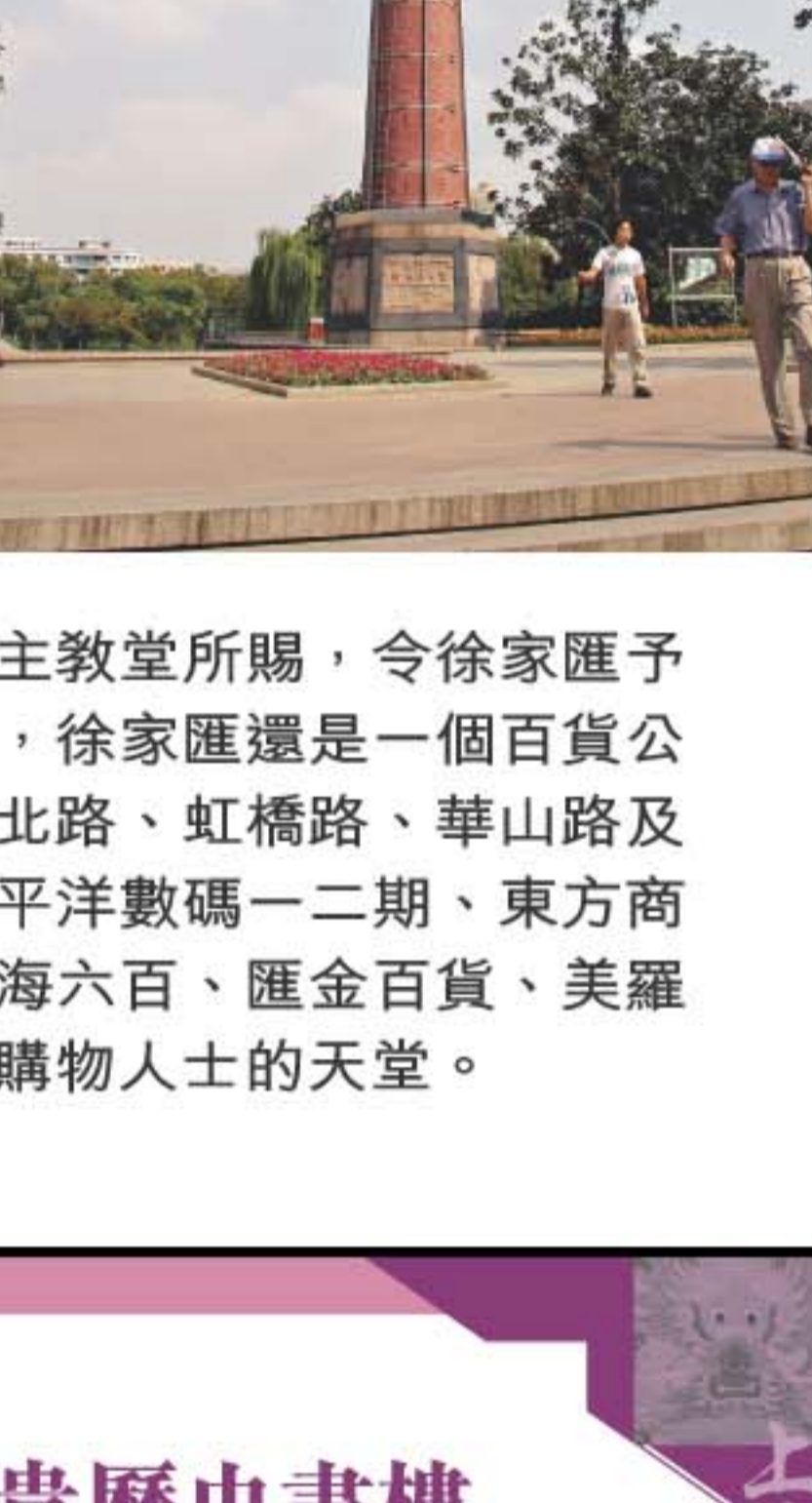


酒吧內掛滿西藏的唐卡。

上海徐匯區衡山路 6 號領館廣場二樓
021-6473-5770
10:00 - 02:00
www.libetbar.com.cn
衡山路站 2 號出口，步行約 2 分鐘。



繁華的徐家匯也有一個佔地超過八公頃的大型綠地公園，為該區居民提供一個休憩之地。



徐家匯

全因區內那座宏偉不凡的百年天主教堂所賜，令徐家匯予人一種神聖莊嚴的感覺。事實上，徐家匯還是一個百貨公司集中地，就在肇嘉濱路與漕溪北路、虹橋路、華山路及衡山路的繁忙交匯處，結集了太平洋數碼二期、東方商廈、港匯廣場、太平洋百貨、上海六百、匯金百貨、美羅城等多家大型百貨商場，是熱愛購物人士的天堂。



天主堂內高高的穹窿式建築給人神聖聖潔之感。

珍貴歷史書樓 徐家匯藏書樓

現存的徐家匯藏書樓共有兩種建築，建於 1867 至 1868 年間的一幢為四層西式建築，原為耶穌會總院所在地；建於 1896 至 1897 年間的則只有兩層高，一樓是中文書庫，二樓是外文書庫。目前，藏書樓只於每週六開放兩小時，開放期間共提供 80 個名額免費參觀陳列館、閱覽室和藏經樓，但每次只能十人一組入內及參觀十五分鐘，以免內裡環境受到不良影響。

上海徐匯區漕溪北路 80 號
021-6487-4095
14:00 - 16:00 (周六)
免費
徐家匯站 8 號出口，步行約 3 分鐘。



天主堂正門中央的耶穌像雕像。



徐家匯藏書樓已有百年歷史。



據聞，天濤的水可從這四周的區區石獸嘴裡噴出來。



徐家匯藏書樓於 1956 年正式併入上海圖書館。

上海徐匯區肇西路 158 號
021-6469-0930
13:00 - 16:30 (周六及周日)
免費
徐家匯站 3 號出口，步行約 3 分鐘。

豆腐西施 西施豆腐坊

店內的木口板凳給人強烈的古裝感覺，各叫一碗鹹甜酒花。甜豆花白淨滑溜，而且放有桂花糖，幽香撲鼻；豆腐西施小姐撒上一把榨菜、小蝦乾、紫菜、香蔥，醬油在豆花上，便成為一道鹹豆漿，有點像喝鹹湯，但感覺還算新穎。

上海黃浦區方濱中路 454 號
021-5882-1202
06:30 - 19:30



前為鹹豆漿（¥2）；後為甜豆漿（¥2）。

紅木小飾品 上海雪通工藝禮品社

就在小巷入口的一個小攤位，但賣的紅木工藝飾品手工精妙無比，產品有名片盒、文房四寶、鳥籠配件、鈴盒（用作飼養一種叫黃鈴的昆蟲）榫位精確順暢，密不透風，徹底體現中國在這方面的高超技巧。

上海黃浦區方濱中路 406 號
021-6311-4383
12:00 - 18:00



這種精品實為叫聲像響，但奇量細而柔和，從前北京的家子都愛用精緻的鈴盒飼養黃鈴，據說夜間將鈴盒放在枕頭下，聾口結叫會有一種催眠作用。

民間土布 丁娘子土布

專營藍印花布料及製品，除了一些女裝款式樣短袖上衣及長裙外，該店也力求樣貼潮流，售賣像藍印花布製成的手袋、電話套、背囊、化妝袋等等。產品的價格則由十多元至數百元不等。

上海黃浦區方濱中路 438-440 號
08:30 - 16:00



藍印花布服飾給人一種樸素踏實之感。

道教勝蹟 白雲觀

1862 年（清同治二年）全真龍門第二十代宗師王明真在北門外新橋創建了「雷祖廟」。1882 年（光緒八年）因拓修馬路，道觀遷建至西林後路。2005 年元月又因舊區改造遷建至現址小北門大境路 239 號。白雲觀是上海重要的道教勝蹟，觀內設有雷祖殿、祖師殿、藥王殿、財神殿、娘娘殿等。此外，不時也有舉行各式道教法會。

上海黃浦區小北門大境路 239 號
021-6328-6728
08:00 - 16:00



白雲觀內的雷真武殿觀世音殿。



透過白雲觀內舉行道教法會。

明清古城樓 大境閣

古城牆大境閣是今日上海市區唯一留存的一段明代上海縣城牆，建於其上的抱廈式三層閣亭——大境閣，是當今僅存的明清滬城八景之一「江皋霽雪」景點。大境閣於 1995 年復修對外開放，古城外形壯觀巍峨，可惜內裡卻一派滄桑蕭條，昔日光輝似難再現。

上海黃浦區大境路 269 號（人民路口）
021-6385-2443
09:00 - 16:30 (16:00 停止售票)



大境閣內的關帝廟。

大境閣外形壯觀巍峨。