



# Місто ЯРОСЛАВНИ

№ 1 (15) січень - лютий 2012 р.

Газета комунального закладу Сумської обласної ради  
Державного історико-культурного заповідника в м. Путивлі

Традиції та сучасність

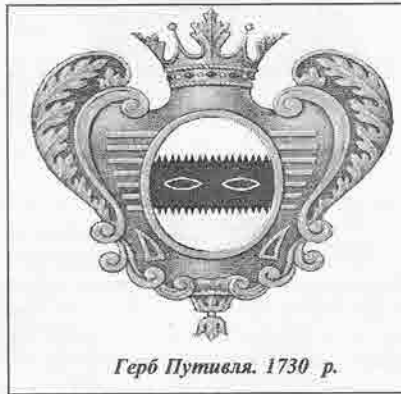
## СИМВОЛІКА ПУТИВЛЯ

Путивльська символіка має давню історію. Відомі декілька гербів, які у певний проміжок часу використовувались в якості символів міста. Вони зазнали значних змін, але в той же час зберегли спадкоємність.

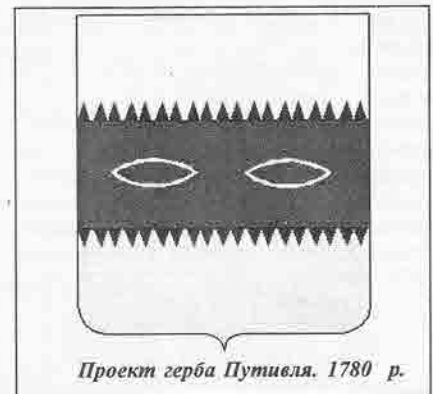
На жаль, невідома давня символіка міста, що не дійшла до наших днів. Так склалося, що перший відомий герб міста був затверджений у 1730 р. Виникнення цього знака, як і тодішніх гербів більшості інших міст Росії, пов'язане з організацією регулярної армії та її розміщенням на території країни.

На початку XVIII ст. почала проводитись військова реформа. Полки російської армії «закріплювались» за певними провінціями й отримували відповідні назви. У 1724 р. Військовій колегії було наказано всі полки царської армії перейменувати відповідно до назви міст, а на полкових знаменах помістити їх герби. У 1727 р. за ініціативи Військової колегії полки російської армії були перейменовані. Кожний полк відтепер повинен був мати на своєму прапорі герб міста, назву якого він отримав. Звичайно одразу виникла потреба в нових прапорах.

Принадгдно зазначимо, що герби планувалось вміщувати на ротних прапорах тільки армійських полків, знамена ж гвардії мали загальноросійську символіку. Передбачалося, що перша рота полку отримає білий прапор з державним гербом, а решта рот - кольорові прапори із земельними та міськими гербами. У разі якщо місто або провінція не мали герба, то замість нього на прапорі вміщували вензель Катерини I.



Герб Путивля. 1730 р.



Проект герба Путивля. 1780 р.

Наказом Військової колегії від 12 липня 1728 р. складання земельних гербів було доручено графу Б.К. Мініху. Розпочалась робота над так званим «Знам'яним гербовником», усі герби якого повинні були у свій час зайняти місце на відповідних полкових прапорах. Під керівництвом Б.К. Мініха художник А. Баранов, використовуючи заготовки Ф. Санті, склав гербовник. Він містив малюнки гербів для 85 полків, у тому числі і для Путивльського полку.

У травні 1729 р. складені герби було подано Мініху Військовій колегії і удостоєно «височайшого затвердження». Восьмого березня 1730 р. Сенат затвердив представлений графом Б.К. Мініхом новий «знам'яний» гербовник, що містив емблеми для польових, гарнізонних та ландміліційних полків. Серед них був і перший символ Путивля, розроблений

для прапора Путивльського кінного ландміліційного полку, що входив до складу Українського корпусу.

За «Знам'яним гербовником» Б. Мініха путивльський герб мав такий опис: «Поле зверху біле, а внизу жовте, в середині сукно червоне, кругом пруги червоні з чорним, на сукні два човники золоті з цівками червоними».

Червоне сукно і два човники з цівками символізують Путивльську суконну мануфактуру – «понеже в том граде фабрика суконная». Мануфактура, заснована в 1719 р. в с. Глушкове Путивльського повіту, була одним з основних виробників сукна в Російській імперії, тому її символи зобразили на гербі.

Герб Путивля, як і всі інші герби, внесені до «Знам'яного гербовника», мав овальний шит, вміщений у центрі золотого фігурного картуша. Всі вони були однакової форми і відрізнялись один від одного тільки коронами (імператорськими, царськими, князівськими, земельними та територіальними), що їх увінчували і символізували історичний статус тієї чи іншої території. Герб міста, вміщений у золотий картуш і увінчаний земельною короною, був зображений на прапорі Путивльського ландміліційного полку.

У 1775 р. урядовий указ сповістив про початок реформи місцевого управління в межах усієї країни. Реформа виділила місто в самостійну адміністративну одиницю і зробила міський герб обов'язковим для кожного міста. З 1777 р. почали надавати герби містам новоутворених намісництв для використання їх «во всех городских делах». Саме тоді територіальна символіка остаточно перейшла з переважно військової до громадянської сфери.

У 1780 р. були складені і затверджені герби для міст Курського намісництва, куди з 1779 р.

## КАЛЕНДАР ПАМ'ЯТНИХ ДАТ

(січень – лютий)

**5 січня** – 100 років від дня народження В.О. Войцеховича, учасника партизанського руху в Україні, Героя Радянського Союзу;

**7 січня** – Різдво Христове;

**19 січня** – 165 років пам'яті М.Ф. Берлінського, видатного історика, археолога, архівіста, педагога, уродженця с. Каліші Путивльського повіту Курської губернії (нині у складі с. Нова Слобода Путивльського району);

**22 січня** – День Соборності України;

**29 січня** – День пам'яті героїв Крут;

**2 лютого** – 100 років від дня народження

С.П. Тутученка, учасника партизанського руху в Україні, Героя Радянського Союзу, архітектора;

**21 лютого** – Міжнародний день рідної мови;

**23 лютого** – 90 років від дня народження М.Т. Васильченка, Героя Радянського Союзу, артилериста, учасника Берлінської операції в роки Великої Вітчизняної війни, уродженця с. Юр'єве Путивльського району Сумської області;

**23 лютого** – День захисника Вітчизни;

**28 лютого** – 71 річниця Веселівського бою ковпаківців.

(Продовження на 2-й стор.)

(Продовження. Початок на 1-й стор.)

увійшов і Путивль. Повітові міста отримали герби, в горішній частині яких помістили герб відповідного намісництва. Разом з тим частина гербів, емблеми яких належали до так званих «давніх» і використовувались на міських печатках, не зазнала змін. «Давнім» вважали і герб Путивля. Його залишили майже без змін, лише вмістили у французький щит, що відповідало тогочасним вимогам. До середини XIX ст. путивляни користувались цим знаком, який так і не був офіційно затверджений.

Новий герб Путивля у Департаменті герольдії було опрацьовано у середині XIX ст. Від попереднього він відрізняється тим, що у горішній частині щита зображений герб Курської губернії, а червону балку з ткацькими човниками вмістили в золоте поле. Крім того, щит увінчала золота міська корона. Наводимо офіційний опис герба: «У горішній частині перетятого щита герб Курської губернії, у нижній золотій – червоного кольору балка, на якій дві цівки. Щит прикрашений золотою міською короною». У такому вигляді герб затвердили імператорським указом 27 серпня 1854 р. Слід зазначити, що цей знак був першим гербом Путивля, який удостоєно «височайшого затвердження».

У 1857 р. царський указ затвердив нові правила оформлення міських гербів. Відповідно до цих правил пропонувався новий тип зовнішнього оформлення гербів різними додатковими позаштитовими атрибутами – коронами, листками, колосками, якорями, стрічками, стилізованими



Герб повітового м. Путивля. 1854 р.

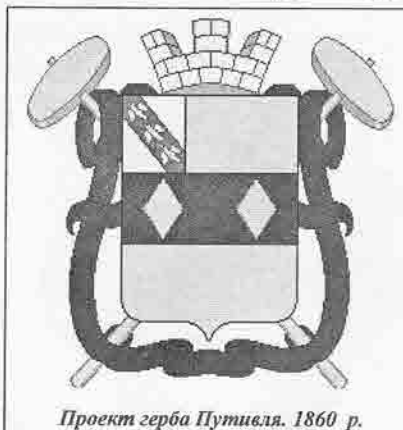
елементами, що мали свідчити про роль міста в системі державної влади. За цими атрибутами можна було легко визначити тип міста – губернський, повітовий, заштатний, портовий або якийсь інший.

Того ж року, за дорученням царя, керівник Гербового відділення Департаменту герольдії Б. Кеє приступив до перегляду всіх затверджених досі гербів та зробив спробу внести певні виправлення. У 1860 р. Гербовим відділенням був запропонований новий проект герба Путивля. Пропонувалося усунути герб Курської губернії в горішній частині, подати у вільному полі герб губернії й увінчати щит срібною міською короною. Крім того, на червоній балці замість цівок планували вмістити золоті ромби. Герб мав такий опис: «У золотому полі на червоній балці – два золоті кризні ромби. У вільній частині – герб Курської губернії. Щит увінчаний срібною міською короною з трьома вежками та обрамований двома золотими молотами, оповитими Олександрівською стрічкою».

Згідно з затвердженою геральдичною практикою, срібна баштова корона з трьома вежками вирізняла місто як повітовий центр, золоті молотки означали промислову спеціалізацію повіту, а червона Олександрівська стрічка символізувала зв'язку і служіння державі. Однак цей

проект мав ряд суттєвих недоліків, тому офіційного затвердження не отримав.

Отже, герб Путивля, затверджений у 1854 р., залишився без змін і проіснував до Жовтневої революції. З 1917 р. до 1982 р. місто не мало ні герба, ні будь-якої емблеми. 29 вересня 1982 р. Путивльська міська рада депутатів трудящих затвердила герб Путивля. Автор герба – сумський художник О.М. Чередниченко. Він мав такий вигляд: щит розтятий праворуч подвійним нитяним перев'язом справа. У першій червоній частині – золотий колос, ознака того, що Путивль є центром сільськогосподарського району. У другій лазуровій частині – срібна стіна давньоруського міста, що нагадує про похід князя Ігоря Святославича. Перев'яз – знак орденської стрічки,



Проект герба Путивля. 1860 р.

що символізує видатну роль Путивля у Другій світовій війні. У червоній главі – золотими літерами написана назва міста. З опису видно, що ця емблема розроблялась без урахування законів геральдики та історичних традицій. Вона пересоб'єднана різноманітними негеральдичними елементами, що власне притаманно всім «гербам» радянської доби.

Цілком зрозуміло, такий герб не відповідав вимогам сучасної української геральдики і не міг претендувати на роль справжнього символу міста. В той же час повертатись до старих знаків також не було сенсу, оскільки вони слабо відображають історичне значення Путивля. З цих причин Путивльська міська рада звернулася до Українського геральдичного товариства з проханням розробити проект герба міста. Двадцятого червня 2003 р. сесією міської ради був затверджений новий герб Путивля. Наводимо його опис: «У червоному полі стоїть давньоруський воїн у срібно-золотому обладунку, в правій руці тримає спис, а в лівій – сніжний щит з золотою облямівкою і знаком Ольговичів, обабіч воїна – дві золоті вежі давньоруського міста з відчиненими воротами». Автор герба А.Б. Гречило – голова Українського геральдичного товариства, старший науковий співробітник Інституту української археографії та джерелознавства ім. М.С. Грушевського НАН України, член Комісії державних нагород і герольдії при Президентові України, кандидат історичних наук.

Зображення давньоруського воїна зі списом і щитом символізують не тільки славний давньоруський період історії міста (зокрема, події, пов'язані зі «Словом о полку Ігоревім»), а й більш пізній період XVI–XVII ст., коли Путивль був значним військово-стратегічним центром і відіграв надзвичайно важливу роль у вітчизняній історії. Видозміна знаку Рюриковичів, живана Ольговичами, відображає роль цих князів у становленні та розвитку міста. Оборонні вежі символізують стратегічне значення Путивля як важливого прикордонного укріплення не тільки за часів давньоруських, але й протягом XVI–XVII ст.

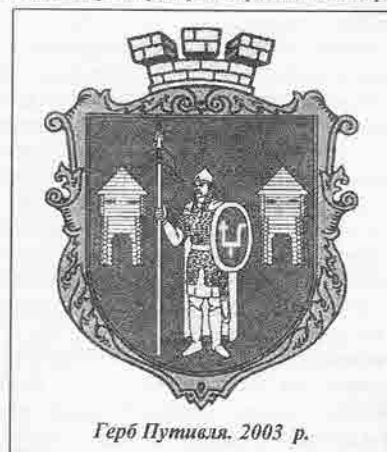
Герб, згідно з правилами сучасного українського міського герботворення, вписано у декоративний



Герб Путивля. 1982 р.

картущі, увінчаний срібною міською короною, що свідчить про статус поселення. Оскільки Путивль є давнім містом, то можливо використовувати герб у картущі, стилізованим під давньоруську орнаменталістику. Геральдичні фігури та символи, а також кольори герба повною мірою відтворюють найважливіші події й явища історії Путивля.

Разом з затвердженням герба було прийнято положення про прапор міста. Він має такий опис: «Квадратне полотнище, що складається з трьох вертикальних смуг – жовтої, червоної і жовтої, співвідношення ширин яких рівне 1: 3: 1, у центрі червоної смуги – жовта вежа давньоруського міста, а в отворі воріт – жовтий знак Ольговичів». Червоний колір на прапорі підкреслює славні ратні

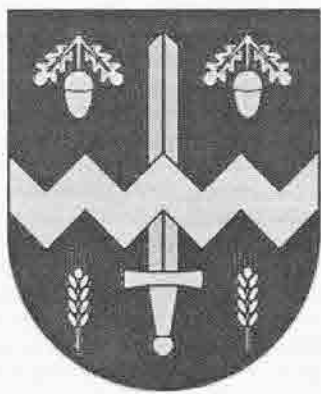


Герб Путивля. 2003 р.

традиції путивлян не тільки у давні часи, а і в період Великої Вітчизняної війни, а жовтий вказує, що Путивль є центром аграрного району. Прапор міста несе елементи та кольори герба, він повністю відповідає векснологічним вимогам та історичній традиції.

Окрім міського герба та прапора Українським геральдичним товариством розроблено символіку Путивльського району (автор А.Б. Гречило). Рішенням сесії Путивльської районної ради від 27 вересня 2002 р. затверджено герб і прапор району. Герб має наступний опис: «У червоному полі золота ламана балка на срібному мечі зі золотим руків'ям, повернутим у стовп вістрям догори, обабіч вгорі – по золотому жолуду з двома листочками, внизу – по золотому колоску». Золота ламана геральдична балка вказує на історичне прикордонне розташування Путивльщини і зведення на її території системи укріплень у давньоруський період, а також у XVI–XVII ст. Жолуді з листочками відображають багаті ліси на території району, колоски символізують сільське господарство, яким переважно зайняті місцеві жителі, а червоне поле і меч підкреслюють давні бойові традиції у боротьбі проти загарбників при обороні рідного краю (зокрема – історичний партизанський рух).

Крім того, був розроблений великий герб



Герб Путивльського району. 2002 р.



Великий герб Путивльського району. 2002 р.

Путивльського району: щит з гербом району підтримує з одного боку ратник часів Київської Русі, а з іншого – княгиня; щит увінчаний золотою територіальною короною, під щитом йде синя стрічка із золотим написом «Путивльський район».

Одночасно з гербом був затверджений і прапор району. Він являє собою прямокутне полотнище – зі співвідношенням сторін 2:3, яке складається з трьох горизонтальних смуг – синьої, жовтої і синьої /співвідношення їх ширин становить 1:2:1/, розміром 1х1,5 м, чи іншим зі збереженням пропорцій/; у центрі жовтої смуги – щит з гербом району.

Отже, сучасні путивльські символи цілком відповідають геральдичним правилам і в повній мірі відображають історичне значення Путивля.

Євген Малик,  
завідувач відділу охорони пам'яток  
історії та культури ДІКЗ

### Історія одного експоната

## НОВОРІЧНЕ СКЛЯНЕ ДИВО

Казкове та чарівне новорічне свято у кожної людини асоціюється з чимось своїм, власним. Напевно у багатьох із нас передчуття цього свята з'являється одночасно з появою в магазинах різнобарвних, блискучих і крижких творинь – новорічних іграшок. При одному тільки погляді на райдушний відблиск скляного круглого боку ялинкової кульки випливає з дитинства, з глибин пам'яті почуття безмежної радості й щастя.

Ці дорогі серцю атрибути довгоочікуваного свята року несуть в собі масу інформації, за допомогою якої простежується історія кожної країни. Улюблені всіма, такі тендітні штучки можуть не «пережити» наступного Нового року. Так, багато іграшок, які пам'ятають наші бабусі, дідуся та баьки, розбилися, деякі опинилися в приватних та музейних колекціях.

Звичай прикрашати ялинку на Новий рік та Різдво Христове має німецьке коріння. В Російській імперії ця традиція започаткована Петром I. У минулому яблука, а зараз – кульки на ялинках, символізують достаток, а намісто й гірлянди – символи безперервності життя. А ось рідним, традиційним для українців на зимові свята є дідусь – «хлібне дерево» (солом'яний сніг), яким також прикрашали оселю на знак здоров'я й достатку.

Уперше прикрасив різдвяну ялинку провідник протестантів Мартін Лютер. Напередодні Різдва 1500 року він приніс лісову красуню в дім і, як нагадування про Віфлємську зірку, запалив на ялинці свічки. Пізніше на верхівці деревця прилаштували шестикутну зірку, а свічок ставили рівно дванадцять – чи за кількістю місяців року, чи за кількістю апостолів. Поряд з яблуками, горіхами, печивом з гілок звисали фігурки янголів і пастухів. У XVII столітті прикраси різдвяної ялинки були переважно їстівними.

Наприкінці XVIII століття в Німеччині з'явилися скляні сріблясті іграшки: зірочки, квіти, мішура. У 1848 році, в містечку Лауш (в Тюрингії), були виготовлені перші ялинкові кулі. Легенда пов'язує спробу створити штучні фрукти (скляні ялинкові вироби) з конкретним роком, коли в країні не вродили яблука, а отже, вішати на ялинки було нічого. Щоб за цих умов не порушувати традиції, німці знайшли заміну червонобоким фруктам – скляні кулі. Їх робили із прозорого скла, покривали зсередини шаром свинцю, а зовні прикрашали блискітками. Кожного року вигадувалися все нові й нові види дизайну різдвяних кульок. А в 1867 році в Лауші відкрили газовий завод. За допомогою пальників з полум'ям дуже високої температури складуви змогли виготовляти тонкостінні кулі будь-яких розмірів. Шкідливе для здоров'я свинцеве покриття було замінено нітратом срібла, а розфарбовували кулі срібним та золотим пилом. Майстри могли видувати не тільки кулі, а

практично все: виноградні грона, птахів, рибок, фігурки Санта-Клауса і тощо.

Деякі десятиліття лаушські майстерні були монополістами у виробництві новорічних прикрас. На початку XX століття їх потіснили майстри з Богемії (Чехії), Польщі, США і Японії. Згодом й інші країни почали випускати такі тендітні вироби.



В історії ялинкових прикрас особливо відзначилися німецькі міста Дрезден та Лейпциг, де з'явилися іграшки в стилі «стехно» – пароплави, дирижаблі, запряжені кіньми екіпажі. Розповсюдженими були іграшки, що нагадували тварин – слонів, ведмедів, фазанів, жабок. Випускали також цікаві зразки новорічних прикрас у вигляді мініатюрних музичних інструментів.

У Росії тривалий час торгували напередодні Нового року виключно німецькими іграшками. Тільки після Першої світової війни почали відкриватися вітчизняні підприємства, що виробляли скляні кулі. Над ними «чаклували» цілі сім'ї складувів. Розвиток цієї галузі обірвався після революції 1917 року, точніше, з

початку 1927 року в новорічній ялинці угледіли ідеологічну загрозу радянській владі. До 1935 року святкування Нового року та Різдва Христового в країні було під забороною.

В газеті «Правда» від 28 грудня 1935 року з'явилася стаття П.П. Постишева «Давайте организуем к Новому году детям хорошую ёлку!» І довгоочікуване новорічне дерево знову наповнило своїм ароматом кожний будинок. Свято Нового року було реабілітоване. Однак з нього вилучили релігійні мотиви. Це позначилося й на ялинкових іграшках. На них стала домінувати офіційна атрибутика з обов'язковою радянською символікою у вигляді зірок, серпів із молотами, ракет, дирижаблів.

У радянських артілях відновився випуск іграшок: вручну з вати і пап'є-маше «ліпили» Дідів Морозів, Снігуроньок, парашутистів, фігурки жінок і дітей. Розробкою ялинкових прикрас та їх асортиментом ще напередодні Великої Вітчизняної війни займався Московський Інститут іграшок. У 40-і роки XX століття новорічні ялинки в усій країні прикрасилися червоними зірками, танками, літаками, парашутистами і навіть портретами Сталіна та членів політбюро.

Продовжувався випуск ялинкових іграшок і під час Великої Вітчизняної війни. Проте асортимент був обмежений, та й особливою яскравістю вони не відрізнялися. Для виготовлення іграшок використовували картон і дрот. Навіть у найважчі роки війни ритуалу одягання ялинки, нехай і в саморобне (Продовження на 4-й стор.)

(Продовження. Початок на 3-й стор.)

вбрання, обов'язково дотримувалися. Це була свого роду гарантія здоров'я й щастя, можливості повернення до мирного життя.

Після війни ялинкові прикраси стали більш виразними. У 1949 році, до 150-річчя від дня народження О.С.Пушкіна, було випущено іграшки із зображенням героїв казок улюбленого поета. Ялинки збагатилися цілим набором казкових персонажів, які мали особливе значення для розвитку дітей, – золотими рибками, багатирями, русалками, хатинками на курячих ніжках тощо. Також виготовлялося багато «істівних» іграшок: ягід, овочів, фруктів.

Для 50-х років ХХ століття характерними були численні каркасні іграшки. На дротяній каркас одягали довгасті різнокольорові скляні намистини і стеклярус. З цього матеріалу виготовлялися досить симпатичні вертухи, свосерідні сніжинки та найголовніша прикраса ялинки – п'ятикутна зірка. Не пройшла безслідно і «кукурудзяна епопея» часів М.С. Хрущова, коли на гілках ялинок «виростали» качани.

Грандіозна подія початку 1960-х років – освоєння людиною космічного простору теж знайшла відбиток у ялинкових іграшках: з'явилися супутники, ракети, космонавти, зірки.

З 1970-х років іграшки набирають абстрактної форми. Найчастіше дітям доводилося напружувати фантазію, щоб догадатися: «Що ж це за нова іграшка на ялинці незвичної форми?»

У 1990-і роки стали виробляти кулі з перевідними зображеннями тварин – символів року. Потім з'явилися ялинкові іграшки-фігурки з шоколаду. Початок ХХІ століття став для України справжньою «інтервенцією» імпорту ялинкової продукції.

Справедливо буде зауважити, що новорічні іграшки вітчизняного виробництва не гірші за іноземні. У нашій державі працює декілька фабрик з виготовлення ялинкових прикрас. Одна з найстаріших – у селищі Клавдієве під Києвом. Підприємство відкрито в 1946 році. Воно забезпечувало багато років іграшками увесь Радянський Союз. На ньому працювало півтисячі робітників, зараз – 60.

Зі скла й полуду народжується справжнє ялинкове диво. Користуючись газовими горілками, склодуви виробляють із розплавленого скла заготовки для іграшок. Далі кульки сріблять із середини, зовні фарбують в різні барви, розписують. Цех художнього оформлення – візитна картка фабрики. Художниці пензлями акуратно та старанно вимальовують «на замовлення»

як зимові візерунки, так і логотипи організацій та політичних партій. За роботу зміну кожна майстриня виробляє до 300 іграшок різних ступенів складності. Безперечним лідером в Європі є фабрика ялинкових прикрас «Галімпекс» (м. Львів). Вона експортує до 95 відсотків своєї продукції. «Галімпекс» стала законодавицею міжнародної моди на новорічні іграшки. Фабрикою навіть побито рекорд з випуску найбільшого діаметра кулі – тепер 18 см. На цьому виробництві застосовується близько десятка кольорів присинок та новітніх засобів оздоблення – кульки прикрашають стразами, камінчиками та бісером. Сьогодні фавіти визнали популярність гуцульських орнаментів – така собі цікава іграшка у «вишиванці».

Більше 50 років існує на Тернопільщині спеціалізоване підприємство – Теревовлянська фабрика ялинкових прикрас. В асортименті товару підприємства понад 300 найменувань. Майстри видують не тільки вручну, а й працюють на сучасних півавтоматах. Це дозволяє виготовляти, крім кулек, дзвоників та підвісок, нові форми – лісових звірат, казкових персонажів тощо. У листопаді 2004 року склодуви, наприклад, виготовляли іграшку із логотипом «Так! Ющенко!». Проте партію новорічних прикрас із помаранчевим логотипом було випущено обмеженим накладом. Сьогодні ця іграшка – унікальна річ.

В колекції ДКЗ зберігається невелика, але різноманітна колекція ялинкових прикрас. Серед них чимало казкових персонажів – чарівник, Незнайка, чаклун Чорномор, чародій Зіркогляд, сніговик, герої свята – Дід Мороз та Снігуронька; забавні тваринки – білочка, ведмедик, морський коник, півник; «істівні» іграшки – перець, ягоди, кукурудза, виноград, гриби, лимон; «покорителі» космосу – космонавти, супутник тощо. Є в колекції скляні шишки, бурульки, жолуді, прикраси з каркасу та стеклярусу – загалкові вертухи і п'ятикутна зірка. Серед сучасних іграшок зберігаються кулі з написами «Так!» і «Нас не подолати!».

За роки незалежності України багато змін відбулося в нашій державі. Змінилося й оформлення ялинкової іграшки. Отже традиція прикрашати ялинку зберігається. І коли до Нового року залишаться лічені дні, відкрийте, будь ласка, коробку з ялинковими прикрасами і потримайте в руках трохи довше кожну іграшку. Адже новорічна іграшка – частинка чарівництва, в яке хочеться вірити під Новий рік! І у кожній з них обов'язково прихована своя тасмниця.

Олена Бадуліна,

головний зберігач фондів ДКЗ

## "ХРИСТОС У ТЕМНИЦІ" - СКУЛЬПТУРА З МОВЧАНСЬКОГО МОНАСТИРЯ В ПУТИВЛІ

У сучасній історичній літературі побутує версія про дерев'яну скульптуру стражденного Христа, нібито привезену до Путивльського Мовчанського монастиря на початку 1600-х років Лжедмитрієм I, коли він тут опинився, йдучи з Польщі аби оволодіти московським царським престолом. Напевно цей сюжет не потребував би великої уваги дослідників, якби з ним не пов'язували виникнення й поширення вирізьблених з дерева сакральних фігур, власне російської церковної скульптури з виразно західним іконографічним і стилістичним забарвленням. Отже, йдеться про початок певної пластичної традиції у православному середовищі та її католицьке коріння. З цієї саме причини легенда набуває відчутного резонансу й потребує аналізу, обгрунтованого, передусім, писемними, а також матеріальними джерелами.

Місцеву путивльську легенду про Лжедмитрія I, який ховався у таємному приміщенні, розташованому у верхній частині церкви Різдва Пресвятої Богородиці, де молився перед скульптурним зображенням саме стражденного Христа, викладено у красназвничій літературі на початку 1900-х років. Однак цей показовий факт зовсім не згадують жодні російські історичні джерела Смутних часів. Нічого не довелось чути про щось подібне також допитливому арабському мандрівнику – архієпископу Павлові Алеппському, який відвідав означений монастир разом зі своїм батьком, антиохійським патріархом Макарієм у 1654 році. Так само немає жодної згадки про будь-яку завезену сюди Лжедмитрієм I сакральну дерев'яну скульптуру в спогадах його польських сучасників, які брали безпосередню участь у поході. Але,



«Христос у темниці». Путивльський красназвничий музей. 2-а пол. XVIII ст.

незважаючи на все сказане, не станемо цілком відкидати таку можливість, пам'ятаючи про те, що мала зберегтися лише у фольклорній традиції. Йдеться головним чином про те, якою мірою можна вважати меморіальним наявний твір, котрий і донині привертає увагу мистецтвознавців.

Першим, хто до історії російського дерев'яного різьблення залучив переказ про те, що Лжедмитрій I нібито на шляху до Москви в деяких церквах і монастирях, в тому числі й Путивлі, залишав скульптурні витвори, був М.М. Соболев. Він зробив спробу цей недостовірний факт використати для доказу експансії західних мистецьких впливів за нових історичних умов. Але самої скульптури, здається, не бачив в оригіналі, і тому не міг її належно охарактеризувати. Про твір знову почали згадувати тільки через кілька десятиліть, підкреслюючи його виразність, але при тому виказуючи цілковиту нездатність залучити до певного історико-культурного контексту, датуючи все ж таки XVII ст. Звичайно не обійшлося без твердження, начебто «майстер вирізьбив не стільки святого, скільки звичайного селянина, якому рвали ніздрі й якого таврували за спробу протестувати проти феодално-кріпосницького ярма». На думку іншого автора, «риси трохи скуластого обличчя безперечно відбивають етнічні особливості місцевого населення. Форми голови і тіла трактовані дещо узагальнено, проте з великою переконливістю і виразністю. Цей твір... є свідченням значного розвитку на цих землях мистецтва скульптури». Однак вивчення побутування російської дерев'яної скульптури в XVII–XVIII ст. дозволило дійти висновку, що Путивль становить лише один з кінцевих південних пунктів її поширення. Генеза

іконографії, треба погодитися, дійсно може бути пов'язаною з дереворитом Альбрехта Дюрера, що прикрасив титульний аркуш «Малих страстей Христа». Було також зроблено спробу пояснити причину популярності легенди відлунням певних реальних історичних фактів. Один з них – зацікавлення Лжедмитрія I пластичним мистецтвом. Втім, засвідчене воно поза межами Путивля.

Немає однозначного погляду на згадані в писемних джерелах «різьблені ідоли» й «дерев'яні боги», яким Лжедмитрій I, начебто, постійно молився. Його сучасники – іноземці також говорять про різьблені дерев'яні фігури, котрі насправді виявляються зовсім не культовими предметами. Зокрема, голландський мандрівник Ісаак Масса бачив у Лжедмитрія чимало дерев'яних масок й різьблених ляльок, фігурок воїнів, за допомогою яких він розігрував баталії,

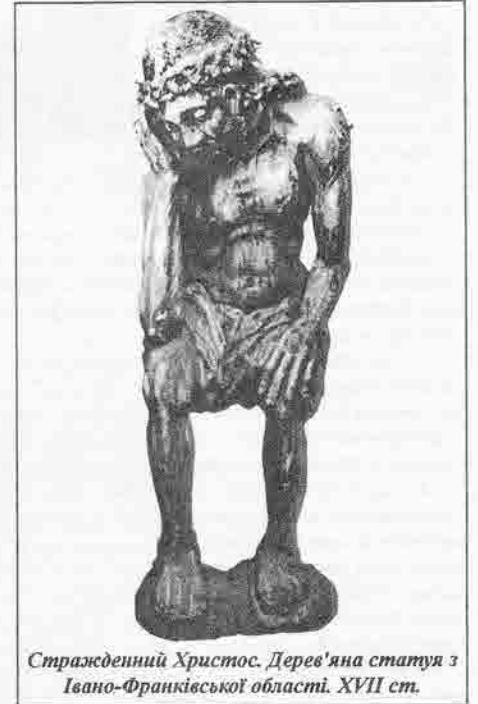
розрахунком, що фігуру не оглядатимуть зі спини. Перелічені недоречності можливо було б цілком дарувати різьбярю, якби був очевидним потяг до певного узагальнення. А тут, навпаки, явне тяжіння до натуралізму, засвоєного за академічним зразком. Ніби все свідчить на користь приналежності скульптури до другої половини XVIII ст., тобто до хронологічно досить віддаленої доби від часу відвідування Путивля Лжедмитрієм I.

Щоб наведене датування не виглядало довільним, належить подати хоча б необхідні відомості про шлях розвитку дерев'яної скульптури, зокрема – пластичних зображень «Христа в темниці», а також долучити певні типологічні та іконографічні аналогії. Передусім, варто врахувати, що вшанування ран Христа у католицькому світі бере свій початок від XIII ст. під впливом таких містиків, як святого Бонавентури й святої Гертруди Хельфтської.

Жест піднесеної до обличчя правиці характеризує головним чином дерев'яні скульптури XVIII ст. Ліва рука може бути зображена по-різному, причому не тільки прикладеною до грудей. Тим не менш, певно існував елітний еталон, якоюсь мірою первісно орієнтований на європейські взірці. Скульптури до того ж виявляють надто різні індивідуальні манери виконання, котрі неможливо ігнорувати. Часом вони репрезентують дуже своєрідні прояви художньої виразності, до того ж не обов'язково тісно пов'язані з дотриманням анатомії. Тут можуть прикладом слугувати виконані в другій половині XVIII ст. статуї з Тихонової пустині та Козьмодем'янської церкви в Калузі. Першу з них ще можливо визначити як приналежну до академічного напрямку, тоді як стосовно другої – радше звернути увагу на прояви фольклоризації. Путивльська пам'ятка належить до цієї ж мисте-



Краківські дерев'яні статуї з костелу Св. Франциска (1-а чверть XVI ст.) та Маріацького костелу (1-а половина XVI ст.) із зображенням стражденного Христа



Стражденний Христос. Дерев'яна статуя з Івано-Франківської області. XVII ст.

готуючись до бою та облоги руських міст.

Путивльська дерев'яна поліхромна скульптура (висотою 123 см, шириною 38 см, глибиною 51 см) зображує сидячого півоголоного Христа з терновим вінком на голові, який тримає піднятою догори зігнутою в лікті правицю, тоді як ліву руку покладено до грудей. Тобто фігуру виконано майже за розмірами справжньої людської постаті. Щоправда її трактовано дещо умовно, скоріше з поміркованим реалізмом, властивим творам, котрі позначені західними впливами. Однак пропорції, пластична характеристика й, нарешті, техніка виконання рішуче виключають іноземне походження як самого різьблення, так само й залученого до роботи майстра. Його фахова підготовка виявляється не вельми високою, обізнаність з анатомією обмеженою: інакше важко пояснити наявне співвідношення тулубу й ніг, моделювання об'ємів, особливо голови. Важко також не помітити зовсім не іконописний характер обличчя, етнічні риси якого, здається, таки чітко невиражені. Радше простежуються прояви ремісництва, властиві професійним майстрам, які не виказують розуміння мистецького стилю. Тому зайвим було б докладно визначати усі наявні помилки. Особливо помітні малий розмір голови, надмірно велика кисть правиці, якою Христос ніби захищає своє обличчя від удару, неоднакова довжина верхньої частини рук, цілковито «графічне» тлумачення самого обличчя, борода, довгого волосся. Проте дещо оригінально виконано легеньку білу тканину на стегнах, з явним

Наприкінці XIV ст. страшний цикл вже стає приналежністю вітарного поліптиху, іконографічна програма якого на зламі XV-XVI ст. значно ускладнюється. Тоді ж стають відомими перші статуї страждаючого Христа, виконані за своїми малярськими взірцями. Варто відзначити нідерландську скульптуру з кінця XV ст., котра зображує оголеного Христа з терновим вінком, який сидить на камені в темниці зі зв'язаними руками й ногами. Завдяки францисканцям та бернардинам цей образ набув широкої популярності в різних європейських країнах. Не стала виключенням також краківська пізньоготична скульптура, зразком якої можна вважати твір першої чверті XVI ст. у костелі святого Франциска; щоправда, тут зображення подане неначе у відзеркаленому вигляді, на відміну більш традиційної за схемою статуї першої половини XVI ст. у краківському Маріацькому (Успенському) костелі. Обидва вказані твори невеличкі за розміром, і отже, подібні до них Лжедмитрій міг би привезти до Москви. Проте простежити генезу наявних російських статуй «Христа в темниці» безпосередньо від польських не випадає, адже останні належать до зовсім іншої культурної традиції.

Нині вже відомі чисельні скульптурні зображення «Христа в темниці», переважно другої половини XVII – початку XIX ст., з різних російських регіонів. За своїми іконографічними прикметами вони репрезентують кілька варіантів, особливою яких є, здебільшого, різне положення

цької течії, прояви котрої тут значно посилені. За ознаками загальної пластичної характеристики вона без особливого вагання може бути залічена до групи центрально-російських. Йдеться, передусім, про приналежність різьбярю, який так само міг виконати фігуру безпосередньо в Путивлі.

Безперечно вже невдовзі виробляються певні регіональні ознаки різьблення, хоча багато чого залежало також від використаних взірців. Ними мали бути не стільки самі пластичні твори, як книжкова гравюра, а також ікони стражденного Христа. Останні здебільшого могли надходити з України та Білорусії. Однак неможливо це беззастережно передбачати для скульптури, бо західноукраїнські дерев'яні зображення Христа скорботного, XVIII-XIX ст., є правдивим продовженням німецько-польської мистецької традиції.

Тож дерев'яна скульптура «Христос у темниці», що раніше знаходилася як меморіальна річ у Мовчанському монастирі Путивля, насправді не має ніякого відношення ні до перебування в місті в 1605 році Лжедмитрія I, ні до польської мистецької традиції взагалі. Всі наявні прикмети доводять російське походження скульптури, яку слід датувати другою половиною XVIII ст. Скоріше за все, твір привезено з центральних земель Російської імперії. Для Путивля він виявився рідкісним, і це з часом призвело до виникнення легенди, спростувати яку можна було набагато раніше.

**Василь Пуцко,**  
заступник директора з наукової роботи  
Калузького обласного художнього музею

## ПАРТИЗАНСЬКИЙ "КУТУЗОВ"

У цьому році минає століття від дня народження Василя Олександровича Войцеховича - учасника Великої Вітчизняної війни, одного з керівників партизанської боротьби в Україні, Білорусі та Польщі, Героя Радянського Союзу (1944), двічі кавалера ордена Леніна, начальника штабу 1-ої Української партизанської дивізії імені Ковпака, українського письменника.

Народився Василь Войцехович 5 січня 1913 року в повітовому містечку Краснокутськ Харківської губернії в сім'ї агронома. Закінчив Краснокутську середню школу, потім — Богодухівський сільськогосподарський технікум. Працював за фахом меліоратором в Україні та Середній Азії.



В.О. Войцехович

У 1939 році він пішов добровольцем у Червону Армію. У 1939-1940-х роках брав участь у радянсько-фінській «зимовій» війні. Потім закінчив Сумське артилерійське училище і отримав призначення в 117-й гаубичний артилерійський полк 8-ої стрілецької дивізії Західного особливого військового округу. На початку Великої Вітчизняної Війни, у лютому 1941 року, Войцехович був призначений командиром взводу 262-го корпусного гаубичного полку 1-го стрілецького корпусу.

У липні 1941 року Войцеховича призначили командиром штабної батареї. А вже в серпні, в жорстокому бою з німцями в районі Могильова, він отримав поранення і потрапив у полон. В колоні полонених його було етаповано до Польщі. По дорозі Василю Олександровичу вдалося втекти і дістатися Путивльського району Сумської області. Дванадцятого лютого 1942 року в Хінельських лісах Войцехович зустрівся з розвідниками Путивльського партизанського загону і вступив до його лав. Командування призначило його помічником командира роти, а з березня 1942 року — помічником начальника штабу. У 1943-му Василь Олександрович став членом КПРС. Двадцять п'ятого вересня цього ж року він — начальник штабу з'єднання партизанських загонів Сумської області. А з січня 1944 року Войцехович — начальник штабу 1-ої Української партизанської дивізії.

Сидір Артемович Ковпак дав Войцеховичу прізвище «Кутузов» — за уміння вести за собою партизанське військо і оперативно забезпечувати керівництво під час боїв. Василь Олександрович брав активну участь у розробці бойових операцій, визначав маршрути, населені пункти, які треба було пройти; був учасником Карпатського рейду. Як начальник штабу і-ї Української партизанської дивізії разом з командуванням В.О. Войцехович розробляв плани бойових операцій, рейди дивізії, успішно здійснені на території західних областей України, Білорусі та східних районів Польщі.

Указом Президії Верховної Ради СРСР від 7 серпня 1944 року за бойові подвиги в тилу ворога й особливі заслуги у справі розвитку партизанського руху в Україні В.О. Войцеховичу присвоєно звання Героя Радянського Союзу з врученням ордена Леніна і медалі «Золота Зірка» (№ 4325).

Після війни Василь Олександрович — майор запасу. Працював головою виконкому Лебединської районної ради депутатів, директором Яремчанського курортного управління. Проте поранення, отримані в бою, змусили його залишити роботу. Лікарська комісія визнала Войцеховича інвалідом війни першої групи. До вересня 1947 року він був на пенсії.

Підлікувавшись, з 1947 року Василь Олександрович працював у системі лісового господарства. У 1950 році він закінчив Вищі лісові курси з підготовки керівних кадрів Міністерства лісового господарства. Був директором Великоберезнянського лісгоспу Закарпатської області, начальником Уральського територіального управління держлісгосму, членом колегії Міністерства лісового господарства, у 1960-х — директором Мордовського державного заповідника.

У 1966 році В.О. Войцехович перейшов на літературну роботу, написав кілька книг-спогадів про війну, був членом Співки письменників УРСР. Жив у Києві, де й помер 21 квітня 1987 року. Похований на Байковому кладовищі. У 1989 році за ініціативи письменника-краснознавця І.О. Юхна останки героя-ковпаківця перепоховано в Краснокутську.

Ілля Денисенко,

завідувач Музею партизанської слави в Спадчанському лісі

## СЛАВЕТНИЙ КОВПАКІВЕЦЬ

До когорти народних месників, які виборювали свободу і незалежність нашої Батьківщини, належить Герой Радянського Союзу Семен Павлович Тутученко. Людині з самою мирною професією на землі довелося взяти в руки зброю, пізнати гіркоту поразок і втрат та радість омріяної перемоги.

Народився Семен Тутученко 2 лютого 1913 року в селі Решети (тепер Кочковського району Новосибірської області РФ) в бідній селянській родині. У 1929 році він став працювати на заводі в м. Джизак (Узбекистан). Через два роки Семен Павлович приїхав до Москви. Робив електроварником і одночасно навчався на робітфаку худо-



С.П. Тутученко

жників. У 1934 році вступив до Московського архітектурного інституту, який успішно закінчив у 1940 році. Працював архітектором у Москві до січня 1941 року.

Невдовзі Тутученка було призвано до лав Червоної Армії. Коли почалася Велика Вітчизняна війна, він брав участь у боях під Смоленськом. Під натиском німецьких військ разом з військовою частиною відступав на південний схід. У вересні 1941 року біля села Воздвиженського на Сумщині отримав важке поранення. Місцеві жителі переховували його в селі.

Коли на початку 1942 року на хуторі Говоруновому з'явилися ковпаківці, Семен Тутученко відразу вступив до Путивльського партизанського загону. Спочатку його було зараховано рядовим бійцем. У боях проявив себе відважним воїном. В одному з них, під Путивлем, захопив у гітлерівців ротний міномет і нещадно нищив ним ворога.

При підготовці з'єднання партизанських загонів Сумської області під командуванням С.А. Ковпака до рейду на Правобережну Україну Тутученка призначили працівником штабу з'єднання.

Неабияку витримку та сміливість проявив Тутученко, коли виводив з Карпат сімнадцять партизанів, відірваних від основних сил. Партизани пройшли Кам'янець-Подільською й Житомирською областями і прибули своєчасно в призначене командування місце.

У кінці 1943 року з'єднання партизанських загонів Сумщини було реорганізоване в Першу Українську партизанську дивізію. Бійці готувалися до нового рейду на Сан і Віслу. Семена Павловича призначили начальником штабу кавалерійського дивізіону під командуванням О.М. Ленкіна. З перших днів виходу в рейд кавалерійський дивізіон був найбільш маневреним підрозділом. Рагтовими нальотами кавалеристи паралізували рух на важливих магістралях противника, громили його військові об'єкти і гарнізони. Під час Львівського рейду партизани відтягнули на себе кілька фашистських дивізій. Становище стало критичним, особливо коли поблизу села Могильниці партизанська дивізія була притиснута до Бугу. Вихід був тільки один: захопити 500-метровий міст через річку, що добре охоронявся гітлерівцями, знищити його і таким чином відірватися від переслідувань ворога. Першим прорвався через міст ескадрон Тутученка. Після стрімкого натиску на фашистів міст було захоплено, а коли переправилася партизанська дивізія, його підірвали. У середині червня 1944 року Семен Павлович отримав поранення і був відправлений на лікування.

Указом Президії Верховної Ради СРСР від 7 серпня 1944 року за проявлені доблесть і героїзм у боях з німецько-фашистськими загарбниками Семену Павловичу Тутученку присвоєно звання Героя Радянського Союзу.

Після війни Семен Павлович працював архітектором. За його проєктами побудовано близько ста споруд та пам'ятників монументального мистецтва, що увічнюють подвиг партизанів. В їх числі — монумент «Героям Сумщини» в Сумах, пам'ятник «Партизанам-ковпаківцям» в Яремчі, пам'ятник С. А. Ковпаку в Путивлі, Монумент партизанської слави в Спадчанському лісі. Ним також виконані проєкти меморіальних дошок на будинках, в яких жив та працював С.А. Ковпак. А ще Тутученко — автор спогадів про партизан-ковпаківців, а також книг «Люди, котoryх я знав», «Дванадцять березок» та інших. Останні роки свого життя С.П. Тутученко мешкав у місті-герої Києві. 4 січня 1994 р. життя славетного ковпаківця обірвалося. Його поховано на Байковому кладовищі.

Євген Малик,

завідувач відділу охорони пам'яток історії та культури ДІКЗ

# БУДИНОК, ДЕ ЗАСІДАЛО ЗЕМСТВО

Двоповерхова мурована будівля колишньої Путивльської Земської управи (зараз Путивльської міської ради) міститься в історичному середмісті по вулиці Леніна, 50 серед розрідженої одно-двоповерхової забудови. Вона відіграє композиційну роль важливого архітектурного акценту Путивля.

Будинок закладено першого липня 1878 року на території садиби по вулиці Козьмодем'янській, купленої Путивльським повітовим земством для влаштування лікарні. Автором проекту був архітектор з міста Курська Бауміллер. У проектуванні брав участь молодший архітектор Северин Іванович Пекалкевич. Підряд на будівництво отримав Петро Андрійович Жаріков. Будівельні роботи було завершено в 1881 році. В цьому будинку містилися Земська управа, З'їзд мирових суддів, Присутствие по воїнській повинності. За радянської доби тут були різні установи, у тому числі виконавчий комітет Путивльської міської ради.

Споруда пов'язана з переломними моментами в житті міста й повіту. Тут першого грудня 1917 року відбулося засідання Путивльського земства, на якому було ухвалено рішення визнати владу Української Центральної Ради. 17 січня 1919 року тут відбулися перші організаційні збори більшовиків Путивльського повіту, на яких обрано повітовий революційний комітет та повітовий комітет партії.

Мурована будівля прямокутного плану, з ризалітами на чоловому й дворовому фасадах. Вона має два основних поверхи, мансарду та два підвали з входами знадвору – у північно-західному й південно-західному кутах будинку. У підвалах містилися пневматичні печі для обігрівання будинку.

Розпланувально-просторова структура строго симетрична. Первісно розпланування першого поверху було анфіладним (нині коридорне). На вісі симетрії в центрі корпусу міститься вестибюль, розчленований приземистими арками, та сходові клітина з парадними сходами, що виділяється на тильному фасаді гранчастим ризалітом. Розпланування другого поверху також анфіладне, з двосвітним залом зібрань по центру.

Будівля вирішена в неоренесансній архітектурній стилістиці, на чоловому східному фасаді об'єм залу виділено ризалітом; розчленованим лопатками. Стіни й лопатки частково рустовані. Вікна першого поверху прямокутні, з декоративно оформленими клинчастими перемичками. Значно вищий другий поверх виділений великими арковими вікнами. Вирішення фасаду базується на мотиві римської композиційної дільниці або ордерної аркади: простінки між вікнами оформлені пілястрами, вікна облямовані архівольтами, що спираються на масивні горизонтальні імпости. Вінчає фасад дуже розвинений антаблемент, що включає аркатуру, смугу ширинок, зубчасті карнизи. Центральний ризаліт увінчує ще й аттик з кокошниками на вісях лопаток.

Фасадний декор збагачує чавунний ганок у вигляді балдахіна над входом, що спирається на чотири спарені колони, між якими встановлені ліхтарі. Витончені колонки, підзори з наскрізним орнаментом еллінізуючого характеру, півциркульний закомірок над входом – все це з високою точністю відлито з чавуну.

Головною окрасою інтер'єру є парадні тримаршові сходи, відділені аркою від вестибюля і франковані двома витонченими чавунними колонками. Усі елементи – сходинок та огороження орнаментовані, наскрізні, відлиті з чавуну. Орнаментовані костури виконані зі сталі. Завдяки великим вікнам сходового ризаліту й шедрому освітленню сходової клітини всі елементи сходів сприймаються на просвіт, що створює неповторний декоративний ефект. Сходові майданчики вимощені чавунними орнаментованими плитками. У північній частині корпусу - службові дерев'яні сходи, огорожені балюстрадою.

Будівля мурована з цегли на вапняно-піщаному розчині, потинькована. Пофарбування фасадів традиційно двобарвне: тло кольору жовтої чи червоної вохри (кольори змінювалися з кожним ремонтом), деталі білі. Перекриття плоскі по дерев'яних балках. Підлоги дощані. Мансардний дах по дерев'яних кроквах укритий покрівельною сталлю.

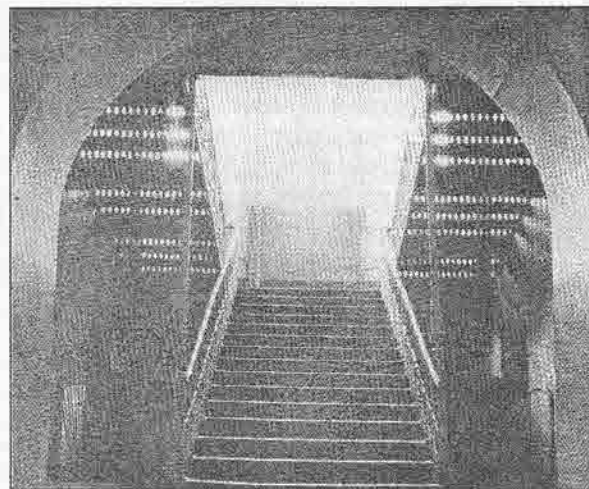
З 1984 року будівля потрапила до числа пам'яток архітектури місцевого значення з охоронним № 83. Будинок земської управи в Путивлі є одним із досконалих архітектурних витворів серед громадських споруд доби історизму на Сумщині.

**Віктор Вечерський,**

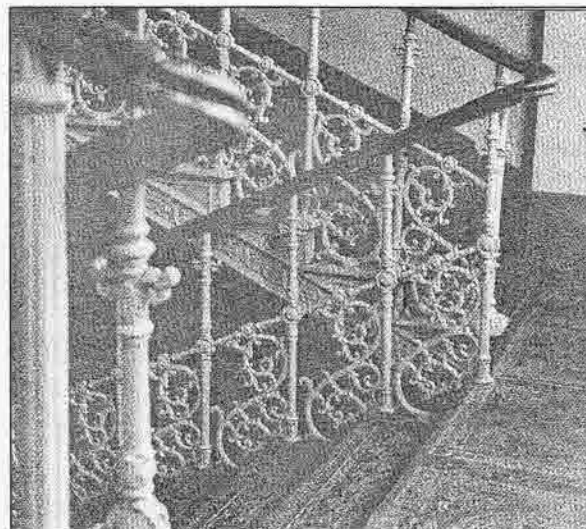
кандидат архітектури, заслужений працівник культури України, м. Київ



Будинок колишньої Земської управи.



Сходи в будинку управи.



Огорожа сходів у будинку управи.

До 165 - річчя на'м'яті М.Ф. Берлінського

# ПЕДАГОГ, АРХЕОЛОГ, ДОСЛІДНИК

М.Ф. Берлінського називали патріархом української археології, першим істориком Києва, «Жолумбом» київських старожитностей. В історію України Максим Федорович також увійшов як чудовий педагог з багаторічним стажем та бібліофіл.

Народився Максим Берлінський шостого серпня 1764 року в сім'ї священика в селі Каліші Путивльського повіту Курської губернії (нині Путивльського району Сумської області). Село згодом злилося з Новою Слободою. Батько вирішив дати сину ґрунтовну освіту – тож дванадцятирічний Максимко потрапив до Києво-Могилянської академії, де вчився дев'ять років «с успіхом преизрядным». Високий рівень підготовки випускників цього учбового закладу, де свого часу (1734 р.) проходив навчання вчений зі світовим ім'ям М.В. Ломоносов, зумовив широкий попит на її вихованців не тільки в Україні, а у всій Російській імперії.

По закінченні академії (1786 р.) Максима Федоровича запросили до щойно створеної в Петербурзі Учительської семінарії. Проте бюрократична атмосфера, яка панувала тоді у північній столиці, була неприємна молодому вченому. Він чекав зручної нагоди, щоб повернутися до Києва. У 1788 році відкрилося Київське головне народне училище. Берлінському запропонували викладати тут історію, природничі науки, всевітню географію. Максим Федорович прийняв цю пропозицію. Він завідував одночасно мінералогічним кабінетом і бібліотекою. Крім того в Інститутському класі Київської духовної академії Максим Федорович став вести географію та всевітню історію. Сорок шість років віддав М.Ф. Берлінський педагогічній діяльності.

Одночасно з викладацькою діяльністю Максим



М.Ф. Берлінський

Федорович займався дослідженням історії Києва та України. Ще в 1799 році він підготував до друку «Историю города Киева», яку, на жаль, було заборонено цензурою. Рукопис пролежав в архівах майже 170 років і випадково був знайдений у Ленінградському архіві київською дослідницею, кандидатом технічних наук Лідією Антонівною Пономаренко.

Найбільш яскравою сторінкою дослідницької діяльності Максима Федоровича слід вважати пошук письмових документів у архівах та книгозшивах Києва, де він робив виписки та копії зі стародавніх документів, що збереглися у Києво-Печерській Лаврі, Софійському соборі, Михайлівському монастирі. Плідною виявилася участь Берлінського в археологічних розкопках фундаментів Десятинної церкви, які започаткували наукові дослідження на території Києва. Серед його значних відкриттів були докладні звіти про розкопки Десятинної церкви, малюнки літер зі стін цієї церкви, дослідження про Аскольдову могилу, монети доби Київського князя Володимира Мономаха. Матеріали про це та інші роботи вченого друкувалися в альманахах та збірках «Молодик», «Український журнал» тощо. Проте публікації ці були лише сходиною до більш фундаментальних праць Максима Федоровича.

У 1820 році в Петербурзі побачила світ книга М.Ф. Берлінського «Краткое описание города Киева». Другу працю «Историческое описание Малороссии и города Киева» було частково надруковано в альманасі «Молодик» (1844 р.).

Максим Федорович залишив багату наукову спадщину, яка головним чином залишилась у рукописах, досі несистематизованих і ненадрукованих.

Пішов з життя М.Ф. Берлінський 19 січня 1848 року. Поховано його на Байковому цвинтарі в Києві. Нині одна зі столичних вулиць має ім'я нашого земляка.

Олена Лєпшошкіна,  
науковий співробітник ДІКЗ

Из воспоминаний В.А. Войтенко «Детские годы на Украине»

## ЗИМНИЕ ВЕЧЕРА В ВОЛОКИТИНО

В зимние долгие вечера и «досвітки» в нашей хате всегда звучали песни. Под мерный гул прялок, работая, пели мать, сестра, две тётки, пел отец приятным тенором, точая лапоты или налаживая рыболовные снасти.

Домашние концерты старших развивали врождённую музыкальность, и красивые украинские и русские песни быстро запоминались, и мы, дети, в раннем возрасте принимали участие в общем хоре.

Пелись всякие песни. Но протяжные, грустные воспринимались с особенным чувством, например: «Ой зацвіла червона калина над криницею», «Ой сама ж я, сама по світлиці ходжу, ніхто ж мене не розважає»,

«Зацвіла в лузі лоза». Хорошо звучала песня «Ой да ты, калинушка, ты малинушка, ой да ты не стой, не стой на горе крутой» и много других.

Пели, как всегда на Украине, в два голоса, обычно с сольной запевкой, стройно и гармонично. Такое пение воспитывало слух, прививало вкус к народным песням, всегда идущим от сердца, от народного чувства, с простой понятной гармонией.

В песнях выражалось невысказанное горе, гнёт бесправия народного, тяжесть женской горькой доли. Тогда, в годы незабытого ещё крепостного права и его гнёта, - песня была и жалобой, и протестом, и вдохновением. В песнях, как говорится, «отводили душу». С

горем чайки ассоциировалось бесправие слабого и произвол сильного. Так, в песне «Ой сама ж я, сама по світлиці ходжу» звучит протест против угнетённой женской доли. А в следующей пельосе: «Становить комору, становить другую, запирайте ж мене молодую», а дальше: «Сторожа заснула, друга – не почувла, а ж молода гулять полинула». С каким чувством пелись эти слова, вырвавшейся на свободу женщины, чтобы соединиться «С милым голубочком».

С проблемками весны, с приходом тепла и песни рвется из душевой хаты на волю и свободно звучит под голубым куполом украинского неба.

Василий Войтенко,  
заслуженный артист УССР

Засновник: Кошунальний заклад Сумської обласної ради Державний історико-культурний заповідник у м. Путівлі

Свідство про реєстрацію  
СМ № 471 / 93 Р від 11.12.2009 р.

Адреса редакції: 41500 Сумська область, м. Путівль  
вул. Радянська, 70, тел. (05442) 5-34-10  
e-mail: zapoved\_putivl@mail.ru

Тираж - 500 примірників. Замовлення №

Друк - ФОП І.В. Щербина (тел. (0542) 78-18-25).

Відповідальність за подані матеріали несуть автори статей

Редакція газети «Місто Ярославни» запрошує до співпраці краєзнавців, науковців, істориків, літераторів

Газета «Місто Ярославни»

Редакційна колегія

С.В. Тупик

О.М. Лєпшошкіна

Н.І. Сторчак

М.В. Гуц - верстка

Розповсюджується безкоштовно