



ИСКУССТВО



*А. Г. Мельник*

## ПЯДНИЧНЫЕ ИКОНЫ XVI – НАЧАЛА XVII в. РУССКИХ СВЯТЫХ

Настоящая работа посвящена созданным в XVI – начале XVII в. пядничным иконам русских святых<sup>1</sup>. В то время к этой категории относили небольшие иконы, называвшиеся часто просто «пядницами». Принято считать, что их высота колебалась от 18–19 до 31 см<sup>2</sup>. Однако вертикальные размеры по крайней мере трех сохранившихся подобных икон, зафиксированных описями XVI в. и названных в них большими пядницами, равняются у одной – 35,8 см и у двух других – 42 см<sup>3</sup>. Следовательно, высота пядниц достигала тогда 40 с небольшим сантиметров. Именно небольшие размеры пядниц определяли их особую социокультурную значимость. Благодаря таким размерам их можно было легко перемещать в пространстве, устанавливая в домах мирян, снаружи различных зданий, в храмах и монастырях, брать в дорогу во время путешествий. Они сопровождали человека того времени на протяжении всей его жизни. Вероятно, подобные иконы принадлежали к разряду самой массовой продукции русских художников указанного периода<sup>4</sup>.

Ныне интересующие нас произведения разбросаны по музейным и частным собраниям не только России, но и буквально всего мира, что крайне затрудняет их изучение. Публикации значительного числа рассматриваемых икон содержатся в многочисленных каталогах и других изданиях<sup>5</sup>. Но эти данные еще не подвергались обобщению. Немало пядниц вообще пока не опубликовано. Вместе с тем исследователи на основании документов отметили массовый характер производства подобных икон по заказу некоторых монастырей<sup>6</sup>. В целом же это явление специально не рассматривалось. В настоящей работе будет сделана попытка установить основной состав иконографических вариантов названных икон и их типологию.

Чтобы приблизиться к решению поставленных задач, нельзя ограничиться рассмотрением только известных произведений, ведь, как увидим ниже, многие из подобных икон либо утрачены, либо недоступны для исследования. Необходимо также обратиться к письменным источникам,

<sup>1</sup> Приношу благодарность за помощь в настоящей работе И. А. Кочеткову, Л. М. Воронцовой, Г. О. Ивановой, Н. В. Петровой, Л. М. Евсеевой.

<sup>2</sup> Словарь русского языка XI–XVII вв. М., 1995. Т. 21. С. 89.

<sup>3</sup> Костромская икона XIII–XIX веков. М., 2004. С. 484; Иконы Владимира и Суздаля. М., 2006. С. 182, 221.

<sup>4</sup> В то время в большом числе изготавливались пядничные иконы Иисуса Христа, Богоматери и общехристианских святых.

<sup>5</sup> См. ссылки на них ниже.

<sup>6</sup> Кочетков И. А. Иконописание в Чудовом монастыре по данным расходных книг 1585–1586 и 1628–1629 годов // Государственные музеи Московского Кремля: Материалы и исследования. М., 1989. Ч. 4. С. 77–83; Скопин В. В. Иконописцы на Соловках в XVI – середине XVIII в. // Древнерусское искусство. Художественные памятники русского Севера. М., 1989. С. 285–309; Мельник А. Г. Иконописные работы, выполнявшиеся для Иосифо-Волоколамского монастыря в 1570–1590-е гг. // XIII научные чтения памяти И. П. Болотцевой (1944–1995). Сб. статей. Ярославль, 2009. С. 38–43.

содержащим сведения об интересующих нас пядницах, в первую очередь к описям церквей и монастырей, писцовым книгам, приходо-расходным книгам монастырей и архиерейских домов. Только суммируя соответствующие данные всех этих документов с наблюдениями над выявленными иконами, можно составить достаточно полное представление по избранной теме.

По иконографии известные в настоящее время пядницы русских святых делятся на шесть типов. К первому из них принадлежат иконы с единоличными изображениями святых; ко второму — иконы с групповыми изображениями святых; к третьему — иконы, на которых святые представлены в молении перед Иисусом Христом, к четвертому — иконы, выражающие моление святых перед Богоматерью; к пятому — иконы, представляющие явление святым Богоматери, апостолов и других особо чтимых святых; на иконах шестого типа святые изображены на фоне основанных ими монастырей. Далее рассмотрим каждый из этих типов в отдельности.

В России XVI — начала XVII в. бытовали единоличные пядничные иконы следующих русских святых: Авраамия Ростовского<sup>7</sup>, Александра Невского<sup>8</sup> (ил. 1<sup>9</sup>), Александра Свирского<sup>10</sup> (ил. 2<sup>11</sup>), Алексея Московского<sup>12</sup>, Антония Печерского (ил. 3<sup>13</sup>), Антония Римлянина<sup>14</sup> (ил. 4<sup>15</sup>), Антония Сийского<sup>16</sup>, Варлаама Хутынского<sup>17</sup> (ил. 5<sup>18</sup>), Василия Блаженного<sup>19</sup> (ил. 6<sup>20</sup>), князя Владимира<sup>21</sup>, Димитрия Прилуцкого<sup>22</sup>, Дионисия Глушицкого<sup>23</sup> (ил. 7<sup>24</sup>), Евфимия Новгородского<sup>25</sup>, Евфимия Суздальского<sup>26</sup>, Зосимы Соловецкого, Ионы Московского<sup>27</sup>, Ионы Новгородского<sup>28</sup> (ил. 8<sup>29</sup>), Иосифа Волоцкого<sup>30</sup>, Кирилла Белозерского<sup>31</sup> (ил. 9<sup>32</sup>, 10<sup>33</sup>), Леонтия

<sup>7</sup> Опись строений и имущества Кирилло-Белозерского монастыря 1601 года: Комментированное издание / Сост. З. В. Дмитриева и М. Н. Шаромазов. СПб., 1998. С. 107.

<sup>8</sup> Переписные книги Костромского Ипатьевского монастыря 1595 года // ЧОИДР. М., 1890. Кн. 3. С. 37.

<sup>9</sup> Костромская икона XIII—XIX веков. С. 484. № 55.

<sup>10</sup> Переписные книги Костромского Ипатьевского монастыря 1595 года. С. 8, 10, 37.

<sup>11</sup> Сохраненные святыни Соловецкого монастыря. Каталог выставки. М., 2001. С. 80—81.

<sup>12</sup> Иконы Владимира и Суздаля. С. 96-99, № 11; Новосельская Е. Г. Иконы Загорского музея: новые раскрытия и поступления // Древнерусское и народное искусство: Сообщения Загорского музея-заповедника. М., 1990. С. 62, ил. 49.

<sup>13</sup> Антонова В. И., Мнева Н. Е. Государственная Третьяковская галерея. Каталог древнерусской живописи в двух томах. М., 1963. Т. 2. С. 65.

<sup>14</sup> Опись Антониево-Сийского монастыря 1597 г.: БАН. Архангельское собр. Д. 375. Л. 12 об.

<sup>15</sup> Антонова В. И., Мнева Н. Е. Государственная Третьяковская галерея. Т. 2. С. 28; Мильчик М. И., Секретарь Л. А. Новгородский Антониев монастырь на иконах XVI—XVIII вв. // Памятники культуры. Новые открытия (далее — ПКНО). 1999. М., 2000. С. 281.

<sup>16</sup> Опись Антониево-Сийского монастыря 1597 г. Л. 7.

<sup>17</sup> Переписные книги Костромского Ипатьевского монастыря 1595 года. С. 9.

<sup>18</sup> Антонова В. И., Мнева Н. Е. Государственная Третьяковская галерея. Т. 2. С. 31—32.

<sup>19</sup> Переписные книги Костромского Ипатьевского монастыря 1595 года. С. 7.

<sup>20</sup> Государственный Исторический музей и его филиалы. К 125-летию открытия музея. М., 2008. Б/п.

<sup>21</sup> Опись строений и имущества Кирилло-Белозерского монастыря 1601 года. С. 60. Икона князя Владимира в данной описи не имеет определений, указывающих на ее размеры. Но из контекста источника следует, что это был небольшой пядничный образ.

<sup>22</sup> Переписные книги Костромского Ипатьевского монастыря 1595 года. С. 12; Преподобный Димитрий Прилуцкий, Вологодский чудотворец. М., 2004. С. 68, № 1.

<sup>23</sup> Опись строений и имущества Кирилло-Белозерского монастыря 1601 года. С. 162.

<sup>24</sup> Антонова В. И., Мнева Н. Е. Государственная Третьяковская галерея. С. 240.

<sup>25</sup> Опись Спасо-Прилуцкого монастыря 1597 г.: ОПИ ГИМ. Ф. 61. Д. 113. Л. 16.

<sup>26</sup> Переписные книги Костромского Ипатьевского монастыря 1595 года. С. 9.

<sup>27</sup> Описи Московского Успенского собора от начала XVII века по 1701 год включительно // РИБ. СПб., 1876. Т. 3. Стб. 334.

<sup>28</sup> Переписные книги Костромского Ипатьевского монастыря 1595 года. С. 39.

<sup>29</sup> Иконопись Древней Карелии. Электронный каталог // Сайт Музея изобразительных искусств Республики Карелия. URL: <http://media.karelia.ru/~art/catalog/icon/web/group/p/06000242.htm> (дата обращения: 19.12.2010).

<sup>30</sup> Вотчинные хозяйственные книги XVI в. Приходные и расходные книги Иосифо-Волоколамского монастыря 80—90-х гг. / Под ред. А. Г. Манькова. М.; Л., 1987. Вып. 1. С. 88.

<sup>31</sup> Описи Соловецкого монастыря XVI века / Сост. З. В. Дмитриева, Е. В. Крушельницкая, М. И. Мильчик; отв. ред. М. И. Мильчик. СПб., 2003. С. 30.

<sup>32</sup> Троице-Сергиева лавра и русские государи. Каталог выставки. М., 2002. С. 90, 210. № 28.

<sup>33</sup> Там же. С. 215.



Ростовского<sup>34</sup> (ил. 11<sup>35</sup>), Макария Колязинского<sup>36</sup>, Максима Московского<sup>37</sup>, Михаила Клопского<sup>38</sup>, Михаила Черниговского<sup>39</sup>, Никиты Новгородского<sup>40</sup> (ил. 12<sup>41</sup>), Никиты Переславского, Николы Кочанова<sup>42</sup>, Павла Обнорского<sup>43</sup>, Пафнутия Боровского<sup>44</sup>, Петра Московского<sup>45</sup> (ил. 13<sup>46</sup>, 14<sup>47</sup>), Прокопия Устюжского<sup>48</sup>, Савватия Соловецкого, Саввы Сторожевского<sup>49</sup>, Сергия Радонежского<sup>50</sup>, Стефана Пермского<sup>51</sup>.

В единоличных изображениях святых использовалось ограниченное число иконографических вариантов. Святителей писали в полный рост, фронтально, с Евангелием в воздетой левой руке и с поднятой примерно на тот же уровень благословляющей правой рукой. Таковы иконы Леонтия, епископа Ростовского (ил. 11), Петра, митрополита Московского, Алексея, митрополита Московского. Святителя Никиту Новгородского изображали в полный рост, вполоборота, обращенным в молении к представленным в облаках Богоматери с Младенцем Христом (ил. 12). Фигурировали и поясные фронтальные образа святителей с расположенной перед грудью благословляющей десницей и с Евангелием в левой руке перед грудью. Это иконы Петра, митрополита Московского (ил. 13), Алексея, митрополита Московского, Ионы, архиепископа Новгородского (ил. 8). Имеется также икона с погрудным изображением Петра, митрополита Московского (ил. 14).

Ряд преподобных представлен в полный рост, фронтально, с развернутым свитком, который обычно находился в левой руке, и с воздетой правой рукой. Таковы иконы Дионисия Глушицкого (ил. 7), Зосимы Соловецкого, Кирилла Белозерского (ил. 10), Савватия Соловецкого, Сергия Радонежского. Иногда свернутый свиток находился в правой руке — как на иконе Кирилла Белозерского (ил. 9). Преподобных также изображали по пояс, фронтально, со свернутым свитком в левой руке и расположенной перед грудью десницей. Так писали Александра Свирского (ил. 2), Димитрия Прилуцкого, Кирилла Белозерского, Пафнутия Боровского, Сергия Радонежского. При сходстве всего остального, свиток мог быть развернутым, как на иконах Антония Печерского (ил. 3), Никиты Переславского, Павла Обнорского.

Некоторых преподобных изображали вполоборота или в трехчетвертном повороте к зрителю, с ликом и руками, обращенными в молении к представленному в облаках Спасу или Богоматери с Младенцем. Это иконы Варлаама Хутынского (ил. 5), Кирилла Белозерского. Примерно в такой же позе на иконах мы видим Антония Римлянина, но со следующими особенностями: святой

<sup>34</sup> Переписные книги Костромского Ипатьевского монастыря 1595 года. С. 8, 10, 13, 37.

<sup>35</sup> Николай Петрович Перцев: Каталог реставрационных работ / Сост. И. Я. Богуславская. СПб., 1992. С. 84.

<sup>36</sup> Опись Иосифова Волоколамского монастыря 1545 (7053) года // Георгиевский В. Т. Фрески Ферапонтова монастыря. СПб., 1911. С. 5.

<sup>37</sup> Описи Соловецкого монастыря XVI века. С. 122.

<sup>38</sup> Там же. С. 71.

<sup>39</sup> Переписные книги Костромского Ипатьевского монастыря 1595 года. С. 37.

<sup>40</sup> Там же. С. 39.

<sup>41</sup> Антонова В. И., Мнева Н. Е. Государственная Третьяковская галерея. Т. 2. С. 38.

<sup>42</sup> Описи Соловецкого монастыря XVI века. С. 121.

<sup>43</sup> Опись Покровского женского монастыря в г. Суздале 7105 (1597 года) // Георгиевский В. Памятники старинного русского искусства Суздальского музея. М., 1927. С. 52; 1000 Jahre Orthodoxe Kirche in der 988–1988' Russische Heilige in Ikonen. Museen der Stadt Recklinghausen. 1988. S. 69.

<sup>44</sup> Переписные книги Костромского Ипатьевского монастыря 1595 года. С. 6; Преподобный Сергий Радонежский в произведениях русского искусства XV - XIX веков. Автор раздела «Иконопись и лицевое шитье» — Л. М. Воронцова. М., 1992. Ил. 7.

<sup>45</sup> Преподобный Сергий Радонежский в произведениях русского искусства XV–XIX веков. М., 1992 (Автор раздела «Иконопись и лицевое шитье» — Л. М. Воронцова). С. 14, 36.

<sup>46</sup> Николаева Т. В. Древнерусская живопись Загорского музея. М., 1977. С. 116.

<sup>47</sup> 1000 Jahre Orthodoxe Kirche in der 988–1988' Russische Heilige in Ikonen. Museen der Stadt Recklinghausen. S. 56–57.

<sup>48</sup> 1586 г. — Сотная с писцовых книг А. И. Вельяминова и дьяка И. Григорьева на земле Коряжемского монастыря в Усольском уезде / Публ. Э. В. Дмитриевой // Социально-правовое положение северного крестьянства (досоветский период). Вологда, 1981. С. 182.

<sup>49</sup> Переписные книги Костромского Ипатьевского монастыря 1595 года. С. 37.

<sup>50</sup> Там же. С. 11, 37; Николаева Т. В. Древнерусская живопись Загорского музея. С. 90, 140.

<sup>51</sup> Опись Спасо-Прилуцкого монастыря 1597 г. Л. 16.



представлен плывущим по реке Волхову на камне, с миниатюрным храмом в правой руке, фоном служит берег с монастырской стеной (ил. 4).

В подобной же позе, обращенным либо к Троице в облаках, либо к Спасу, изображался юродивый Василий Блаженный (ил. 6).

В полный рост фронтально, в монашеском облачении, т. е. как преподобного, писали князя Александра Невского (ил. 1).

Как мы видели выше, на рассматриваемых иконах многие святые представляли в двух основных иконографических вариантах: полнофигурном и поясным. Не все подобные иконы выявлены. Например, теперь известен только поясной образ Ионы Новгородского (ил. 8). Но по документам мы знаем, что в XVI в. бытовали и его полнофигурные пядницы<sup>52</sup>.

В типе групповых образов святых различаются два подтипа. В первый из них входят изображения двух, трех и более святых, связанных между собой житийными повествованиями, родством или принадлежностью к одному духовному центру. Особенно часто любили изображать пары таких подвижников благочестия, или так называемые святые «двоицы»<sup>53</sup>. Имеются в виду иконы «Князя Борис и Глеб» (ил. 15<sup>54</sup>), «Петр и Алексей, митрополиты Московские»<sup>55</sup>, «Зосима и Савватий Соловецкие» (ил. 16<sup>56</sup>), «Никита и Иоанн Новгородские» (ил. 17<sup>57</sup>), «Максим и Василий, юродивые Московские»<sup>58</sup>, «Сергий и Никон Радонежские»<sup>59</sup>, «Петр и Феврония Муромские»<sup>60</sup>, «Пафнутий Боровский и Иосиф Волоцкий»<sup>61</sup>, «Прокопий и Иоанн, юродивые Устюжские», «Петр митрополит и Максим юродивый Московские»<sup>62</sup>, «Варлаам Хутынский и Прокопий Устюжский»<sup>63</sup>.

Изображали также группы из трех святых, связанных между собой вышеуказанным образом. Это иконы «Князя Владимир, Борис и Глеб»<sup>64</sup>, «Петр, Алексей и Иона Московские»<sup>65</sup> (ил. 18<sup>66</sup>), «Леонтий, Исаия и Игнатий Ростовские»<sup>67</sup>, «Иаков, Авраамий и Исидор Ростовские» (ил. 19<sup>68</sup>), «Князя Феодор, Давид и Константин Ярославские»<sup>69</sup>.

Ко второму подтипу принадлежат иконы, на которых русские или русские и общехристианские святые объединены более или менее произвольно, т. е. по выбору заказчика или художника. Только произведения данного подтипа следует называть иконами избранных святых. Например,

<sup>52</sup> Переписные книги Костромского Ипатьевского монастыря 1595 года. С. 39.

<sup>53</sup> См., например: Мельник А. Г. Почитание преподобных Зосимы и Савватия в Соловецком монастыре в конце XV–XVI вв. // Соловецкое море. Историко-литературный альманах. Архангельск; М., 2009. Вып. 8. С. 82.

<sup>54</sup> Шедевры русской иконописи XIV–XVI веков из частных собраний. Каталог. М., 2009. С. 470–471.

<sup>55</sup> Опись Покровского женского монастыря в г. Суздале 7105 (1597 года). С. 52.

<sup>56</sup> Соломина В. П. Древнерусское художественное серебро в собрании Архангельского краеведческого музея. М., 2007. С. 90–91.

<sup>57</sup> Каталог собрания Центрального музея древнерусской культуры и искусства имени Андрея Рублева. Иконы Твери, Новгорода, Пскова XV–XVI вв. М., 2000. Вып. 1. С. 35, 190–196. № 44.

<sup>58</sup> Опись Антониево-Сийского монастыря 1597 г. Л. 8.

<sup>59</sup> Города России XVI века. Материалы писцовых описаний / Изд. Е. Б. Французовой. М., 2002. С. 67.

<sup>60</sup> Там же. С. 373. В этом документе прямо не сказано, что икона Петра и Февронии являлась пядничной, но, поскольку она находилась рядом с другими пядничными образами, можно допустить близость ее к ним по размерам.

<sup>61</sup> Вотчинные хозяйственные книги XVI в. Приходные и расходные книги Иосифо-Волоколамского монастыря 80–90-х гг. С. 87.

<sup>62</sup> Опись строений и имущества Кирилло-Белозерского монастыря 1601 года: Комментированное издание. С. 64. О том, что эта икона была пядничной, можно судить лишь по косвенным признакам.

<sup>63</sup> Государственный Русский музей. Инв. № ДРЖ 665; Сорокатый В. М. Образ Прокопия Устюжского в иконе // Жизнь святого Прокопия Христа ради юродивого Устюжского чудотворца. М., 2003. С. 132.

<sup>64</sup> Города России XVI века. Материалы писцовых описаний. С. 363.

<sup>65</sup> Опись сольвычегодского Благовещенского собора 1579 года // Савваитов П. Строгановские вклады в сольвычегодский Благовещенский собор. СПб., 1886. С. 38.

<sup>66</sup> Соломина В. П. Древнерусское художественное серебро в собрании Архангельского краеведческого музея. М., 2007. С. 91, 97, 100. № 29.

<sup>67</sup> Опись строений и имущества Кирилло-Белозерского монастыря 1601 года. С. 91. То, что данная икона являлась пядничной, определяется лишь по косвенным признакам.

<sup>68</sup> Иконография ростовских святых. Каталог выставки / Сост. А. Г. Мельник. Ростов, 1998. С. 49; Мельник А. Г. Иконография Иакова Ростовского // История и культура Ростовской земли (далее – ИКРЗ). 2008. Ростов, 2009. С. 368.

<sup>69</sup> Переписные книги Костромского Ипатьевского монастыря 1595 года. С. 42.



«Макарий Колязинский и Александр Свирский»<sup>70</sup>, «Максим юродивый Московский и Макарий Колязинский»<sup>71</sup>, «Алексей митрополит и Симеон Столпник»<sup>72</sup>, «Ануфрий Великий и Варлаам Хутынский»<sup>73</sup>, «Георгий страстотерпец и Димитрий Прилуцкий»<sup>74</sup>, «Леонтий Ростовский, Алексей Московский и Сергей Радонежский»<sup>75</sup>, «Кирилл Белозерский, Димитрий Прилуцкий и Павел Обнорский»<sup>76</sup>, «Иоанн Кушник, Алексей, митрополит Московский, мученица Степанида»<sup>77</sup>, «Никола Чудотворец, Алексей Московский и Симеон Столпник»<sup>78</sup>, «Князь Владимир, Христофор и Акинф»<sup>79</sup>, «Афанасий и Кирилл Александрийские и Леонтий Ростовский»<sup>80</sup>, «Сергий Радонежский, Кирилл Белозерский, Леонтий Ростовский и Димитрий Прилуцкий»<sup>81</sup>, «Кирилл Белозерский, Петр, Алексей и Иона Московские, Леонтий Ростовский и Варлаам Хутынский»<sup>82</sup>.

Среди подобных икон часто встречались изображения Николы Чудотворца с русскими святыми, например «Петр Московский, Никола Чудотворец и Алексей Московский»<sup>83</sup>, «Александр Свирский, Никола Чудотворец, Никита и Иоанн Новгородские»<sup>84</sup>, «Никола Чудотворец и ростовские святые Леонтий, Исаия, Игнатий, Авраамий» (ил. 20<sup>85</sup>). Вероятно, для людей того времени было важно помещать на иконе рядом с самым чтимым общехристианским святым, каковым считался Никола, и «своих» святых.

На иконах третьего типа святые изображались в молении перед Спасом, либо восседающим на престоле, либо стоящим, например «Спас на престоле, в молении Евфимий Новгородский» (ил. 21<sup>86</sup>), «Господь Вседержитель на престоле, в молении Варлаам Хутынский» (ил. 22<sup>87</sup>), «Спас на престоле, в молении Богоматерь и Алексей Московский» (ил. 23<sup>88</sup>), «Спас Вседержитель, у ног в молении Варлаам Хутынский и Сергей Радонежский» (ил. 24<sup>89</sup>), «Спас стоящий, у ног Зосима и Савватий Соловецкие в молении»<sup>90</sup>, «Спас Вседержитель, у ног моленье Варлаама Хутынского и Кирилла Белозерского»<sup>91</sup>, «Спас, на полях Пафнутий Боровский и Иосиф Волоцкий»<sup>92</sup>.

К четвертому типу относятся иконы, на которых один или несколько святых изображались в молении перед Богородицею. В этом типе выделяются четыре подтипа. В первый из них входят иконы, на которых Богородица с Младенцем изображалась сидящей на престоле, а святые — молящимися у этого престола. Второй подтип составляют иконы с изображением святых, обращенных в мольбе к Богородице типа Боголюбской, молящейся представленному в облаках Христу. К третьему подтипу относятся иконы, представляющие святых, молящихся перед стоящей Богородицею с Младенцем. В четвертый подтип входят иконы Богородицы со святыми, изображенными на полях.

<sup>70</sup> РГАДА. Ф. 1192. Оп. 2. Д. 365. Л. 12.

<sup>71</sup> Можайские акты. 1506–1775 / Сообщ. архим. Дионисий. СПб., 1892. С. 54.

<sup>72</sup> Опись сольвычегодского Благовещенского собора 1579 года. С. 38.

<sup>73</sup> Опись строений и имущества Кирилло-Белозерского монастыря 1601 года: Комментированное издание. С. 104.

<sup>74</sup> Там же. С. 104.

<sup>75</sup> Описные книги Старицкого Успенского монастыря 7115–1607 г. Старица, 1911. С. 11.

<sup>76</sup> Переписные книги Костромского Ипатьевского монастыря 1595 года. С. 16.

<sup>77</sup> Опись Покровского женского монастыря в г. Суздале 7105 (1597 года). С. 52.

<sup>78</sup> Опись сольвычегодского Благовещенского собора 1579 года. С. 92.

<sup>79</sup> Опись строений и имущества Кирилло-Белозерского монастыря 1601 года. С. 103.

<sup>80</sup> Опись Покровского женского монастыря в г. Суздале 7105 (1597 года). С. 34.

<sup>81</sup> Города России XVI века. С. 66.

<sup>82</sup> Можайские акты. 1506–1775. С. 54.

<sup>83</sup> Города России XVI века. С. 56.

<sup>84</sup> Опись Антониево-Сийского монастыря 1597 г. Л. 5.

<sup>85</sup> Соколова И. М. Об одной группе резных ростовских икон XVI века // Сообщения Ростовского музея. Ростов, 1994. Вып. 6. С. 113–114.

<sup>86</sup> Иконы Владимира и Суздаля. С. 221–226.

<sup>87</sup> Святые образы. Русские иконы XV–XX веков из частных собраний. М., 2006. С. 40–41.

<sup>88</sup> Костромская икона XIII–XIX веков. С. 469. № 14.

<sup>89</sup> Святые образы. С. 34–35.

<sup>90</sup> Описи Соловецкого монастыря XVI века. С. 128.

<sup>91</sup> Опись строений и имущества Кирилло-Белозерского монастыря 1601 года. С. 107.

<sup>92</sup> Там же. С. 81.





Первый подтип представляют иконы «Богоматерь с Младенцем на престоле в молении Никиты Новгородского» (ил. 25<sup>93</sup>), «Богоматерь с Младенцем на престоле в молении Кирилла Белозерского», «Богородица с Младенцем на престоле, у престола Никита и Иоанн Новгородские»<sup>94</sup>, «Богородица с Младенцем на престоле, у престола Феодосий и Антоний Печерские»<sup>95</sup>, «Богородица на престоле, а у ней молебной Антоний (Сийский)»<sup>96</sup>.

Второй подтип включает в себя образа «Богоматерь Боголюбская в молении ростовских святых Леонтия, Исаии, Игнатия, Иакова, Петра царевича, Исидора и Авраамия» (ил. 26<sup>97</sup>), «Богоматерь Боголюбская в молении Николы Чудотворца, Петра и Алексея Московских, Леонтия Ростовского, Сергия Радонежского и избранных святых». Очевидно, к этому же подтипу принадлежали иконы «Богородицы стоячей, пядница, на празелени, во облаче Спасов образ, а в ногах Иосиф чудотворец (Волоцкий)»<sup>98</sup>. Некоторые подобные иконы назывались тогда «Моление о народе»<sup>99</sup>.

К третьему подтипу относятся иконы «Богородица с Младенцем да молебные ростовские чудотворцы Леонтий, Исаия и Игнатий»<sup>100</sup>, «Богоматерь с Младенцем стоящая, у подножия Сергий Радонежский»<sup>101</sup>, «Богородица стоящая с Младенцем, в молении Иоанн Новгородский»<sup>102</sup>.

В четвертый подтип входят иконы Богоматери со святыми на полях, например «Богородица Одигитрия, на поле Кирилл Белозерский»<sup>103</sup> (или Сергий Радонежский)» (ил. 27<sup>104</sup>), «Богородица Одигитрия, на поле Сергий Радонежский»<sup>105</sup>, «Богородица Одигитрия, на полях Кирилл Белозерский и Сергий Радонежский», «Богоматерь Донская, на поле Кирилл Белозерский», «Богородица Умиление, на поле Кирилл Белозерский»<sup>106</sup>, «Богородица с Младенцем, на поле Александр Ошевенский», «Богородица Умиление, на полях Кирилл Белозерский и Александр Свирский»<sup>107</sup>.

Наиболее распространенной иконой пятого типа является образ «Явление Богородицы с апостолами Петром и Иоанном Сергию Радонежскому» (ил. 28<sup>108</sup>), часто именовавшийся «Сергиевым видением». На пядничных иконах в рассматриваемое время крайне редко изображали отдельные эпизоды житий святых. Из таких произведений пока известны лишь названное «Сергиево видение» и, вероятно, несохранившийся образ «Убиение Глеба»<sup>109</sup>.

К иконам шестого типа относятся «Обитель Зосимы и Савватия Соловецких» (ил. 29<sup>110</sup>) и «Антоний Римлянин с монастырем» (ил. 30<sup>111</sup>). Немногие иконографические варианты данного

<sup>93</sup> Сохранные святыни Соловецкого монастыря. Каталог выставки. С. 110–111, 331.

<sup>94</sup> РГАДА. Ф. 1192. Оп. 2. Д. 365. Л. 11.

<sup>95</sup> Там же. Л. 11–11 об.

<sup>96</sup> Опись Антониево-Сийского монастыря 1597 г. Л. 5.

<sup>97</sup> Искусство строгановских мастеров в собрании Государственного Русского музея. Каталог выставки. Л., 1987. С. 18; Мельник А. Г. Ростовский вариант Богоматери Боголюбской // ИКРЗ. 2000. Ростов, 2001. С. 120–126.

<sup>98</sup> Иконы Москвы XIV–XVI вв. Каталог собрания ЦМНАР. М., 2006. Вып. 2. С. 275; ИРЛИ. Р. IV. Оп. 26. № 20. Л. 60.

<sup>99</sup> Овчинникова Е. С. Московский вариант «Богоматери Боголюбской» // Древнерусское искусство. Зарубежные связи. М., 1975. С. 343–353.

<sup>100</sup> Описные книги Старицкого Успенского монастыря 7115–1607 г. С. 24.

<sup>101</sup> РГАДА. Ф. 1192. Оп. 2. Д. 365. Л. 13.

<sup>102</sup> Опись Антониево-Сийского монастыря 1597 г. Л. 60 об.

<sup>103</sup> Иконы с подобной иконографией не раз упоминаются в Описи Кирилло-Белозерского монастыря 1601 г. (см.: Опись строений и имущества Кирилло-Белозерского монастыря 1601 года. С. 215, 216, 217).

<sup>104</sup> Иконы Русского Севера: Шедевры древнерусской живописи Архангельского музея изобразительных искусств: в 2 т. М., 2007. Т. 1. С. 204–205. № 42.

<sup>105</sup> Опись строений и имущества Кирилло-Белозерского монастыря 1601 года. С. 169. О том, что это пядничная икона, можно догадаться лишь по косвенным признакам.

<sup>106</sup> Опись строений и имущества Кирилло-Белозерского монастыря 1601 года. С. 94.

<sup>107</sup> Там же. С. 86.

<sup>108</sup> Сохранные святыни Соловецкого монастыря. С. 74–75.

<sup>109</sup> Города России XVI века. Материалы писцовых описаний. С. 363.

<sup>110</sup> Мильчик М. А. У истоков древнерусской иконографии Соловецкого монастыря // Литература и искусство в системе культуры. М., 1988. С. 318.

<sup>111</sup> История русского искусства. М., 1955. Т. 3. С. 597.



типа лишь зародились во второй половине — конце XVI в. Появление многочисленных новых подобных вариантов и вообще расцвет этого типа относятся к следующему XVII столетию.

В тех случаях, когда изображения святых дошли до нас более чем на одной пяднице рассматриваемого периода, видно, что иконография этих подвижников отличалась тогда большой устойчивостью. Редко существовало несколько вариантов иконографии святого. В частности, Кирилл Белозерский предстал на пядницах, восходивших к его первой иконе XV в.<sup>112</sup>, маленьким с непропорционально большой головой (ил. 9). На других пядницах св. Кирилл изображался высоким и стройным — то фронтально (ил. 10), то в трехчетвертном повороте.

Иконы третьего и четвертого типов наглядно выражают идею моления и заступничества святых за людей перед Богородицею и Богом. Иконы остальных типов при наличии на них образов Спаса, Богородицы и Троицы, обычно изображавшихся в облаках, также выражают эту важнейшую для XVI в. идею.

Документы свидетельствуют, что большая часть описанных выше пядничных икон создавалась по заказам тех духовных центров, в которых почитали соответствующих святых. Такими центрами являлись преимущественно монастыри, а также архиерейские дома и некоторые храмы. Затем отсюда эти иконы распространялись по всей России, а иногда и за ее пределы<sup>113</sup>.

Лишь очень немногие сохранившиеся пядницы русских святых датируются XV в., причем преимущественно концом этого столетия, остальные же относятся к XVI в. и более позднему времени. Не существует и письменных источников, которые указывали бы на массовое производство таких икон до XVI в. Из сказанного следует вывод: практика написания в большом количестве подобных пядниц и широкого их распространения сложилась в конце XV — XVI в., т. е. одновременно с оформлением единого Русского государства. Такое совпадение, очевидно, не случайно. Надо полагать, только с появлением этой обширной страны впервые была осознана потребность в целенаправленном распространении почитания многих русских святых за пределы мест его первоначального локального бытования. При крайне слабом развитии в то время средств коммуникации пядничные иконы, кроме исполнения сугубо религиозных функций, стали одним из основных средств передачи и закрепления информации о святых.

В заключение важно подчеркнуть следующее. Все упомянутые выше иконы делятся на две группы. В первую входят известные дошедшие до нас произведения. Их фотографии публикуются в настоящей работе. Вторую группу составляют иконы, зафиксированные пока только письменными источниками. Данные об этой второй группе предлагается рассматривать как ориентир для дальнейшего поиска в музейных, частных и церковных собраниях пядничных икон русских святых.

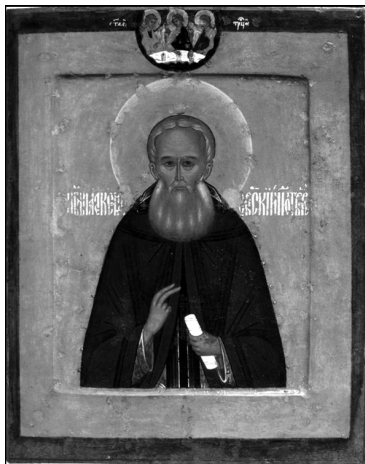
---

<sup>112</sup> Ср.: Вздорнов Г. И. Неизвестная статья А. И. Анисимова «Иконизация Кирилла Белозерского» // ПКНО. 1987. М., 1988. С. 185–201.

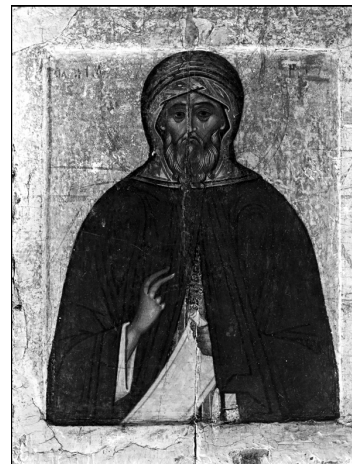
<sup>113</sup> Мельник А. Г. Монастырские приходо-расходные книги XVI века как источник по истории почитания русских святых // Проблемы источниковедения. М., 2010. Вып. 2 (13). С. 228 – 229.



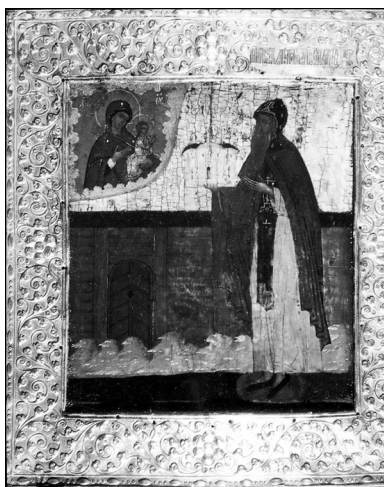
1.



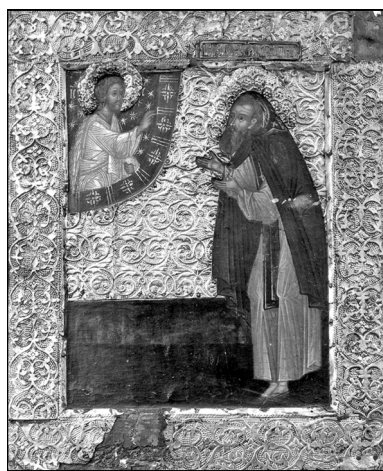
2.



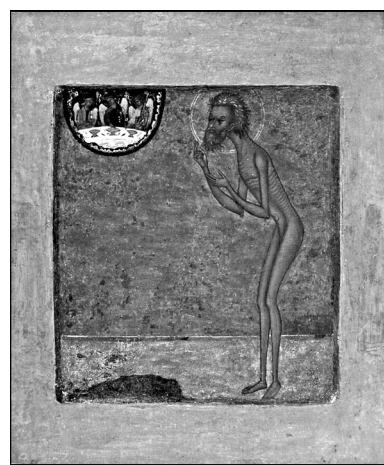
3.



4.



5.



6.

*Рис. 1.*

1. Князь Александр Невский. Конец XVI в. Костромской музей-заповедник «Ипатьевский монастырь» (далее – КМЗ «Ипатьевский монастырь»).
2. Преподобный Александр Сvirский. XVI в. Государственный историко-культурный музей-заповедник «Московский Кремль» (далее – ГИКМЗ «Московский Кремль»).
3. Преподобный Антоний Печерский. XVI в. Государственная Третьяковская галерея (далее – ГТГ).
4. Преподобный Антоний Римлянин. Вторая половина XVI в. ГТГ.
5. Преподобный Варлаам Хутынский. XVI в. ГТГ.
6. Юродивый Василий Блаженный. Конец XVI в. ГТГ.





7.



8.



9.



10.



11.



12.

Рис. 2.

7. Преподобный Дионисий Глушицкий. XVI в. ГТГ.  
8. Иона, архиепископ Новгородский. Вторая половина XVI в. Музей изобразительных искусств Республики Карелия.  
9. Преподобный Кирилл Белозерский. XVI в. СПГИХМЗ.  
10. Преподобный Кирилл Белозерский. XVI в. ГТГ.  
11. Леонтий, епископ Ростовский. XVI в. Кирилло-Белозерский историко-архитектурный и художественный музей-заповедник.  
12. Никита, епископ Новгородский. XVI в. ГТГ.

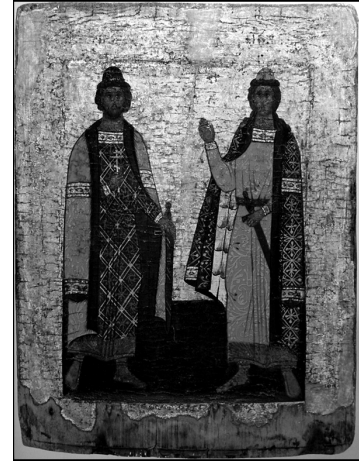




13.



14.



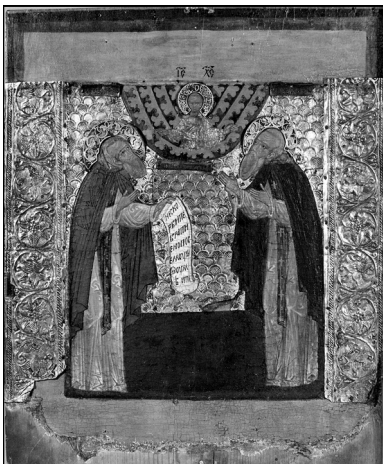
15.

Рис. 3.

13. Петр, митрополит Московский. XVI в. Первоначальная живопись под поздней записью. СПГИХМЗ.

14. Петр, митрополит Московский. XVI в. Частное собрание.

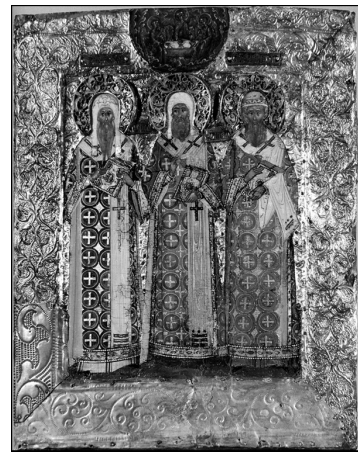
15. Князя Борис и Глеб. Вторая половина XVI в. Собрание Воробьевых (Москва).



16.



17.



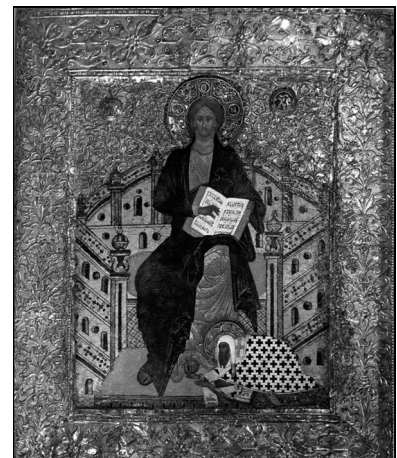
18.



19.



20.



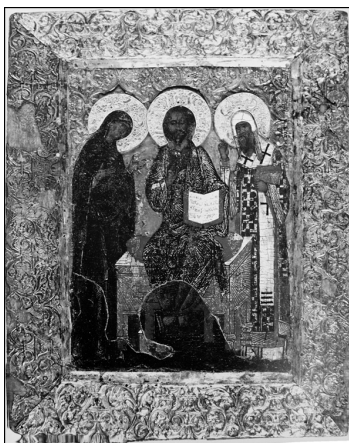
21.



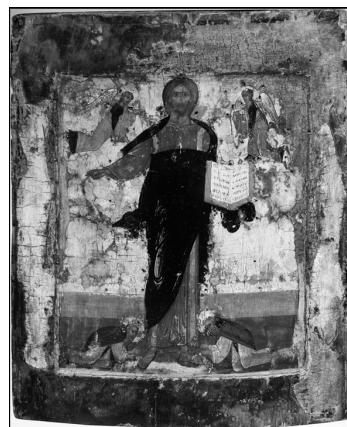




22.



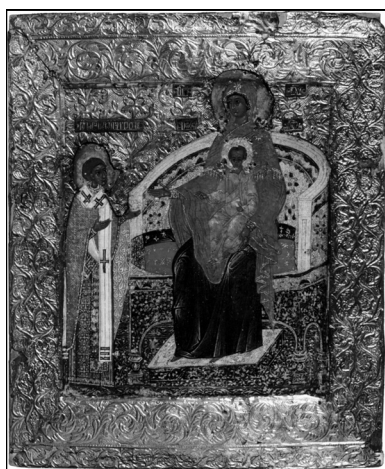
23.



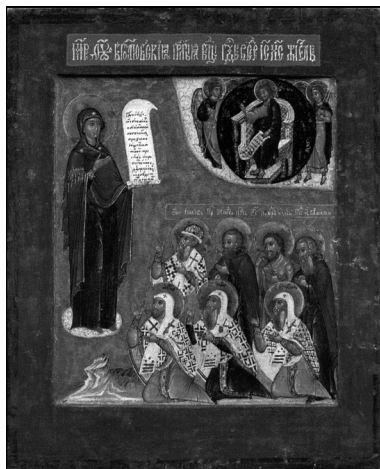
24.

Рис. 4.

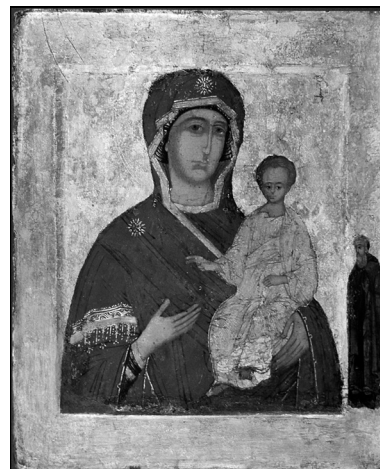
16. Преподобные Зосима и Савватий Соловецкие. XVI в. Архангельский областной краеведческий музей (далее – АОКМ).
17. Святители Никита и Иоанн Новгородские. Вторая половина XVI в. Центральный музей древнерусской культуры и искусства им. Андрея Рублева.
18. Петр, Алексей и Иона, митрополиты Московские. Конец XVI в. АОКМ.
19. Иаков, Авраамий и Исидор Ростовские. Конец XVI – начало XVII в. Ярославский историко-архитектурный музей-заповедник.
20. Никола Чудотворец и ростовские святые Леонтий, Исаия, Игнатий, Авраамий. XVI в. ГИКМЗ «Московский Кремль».
- Ил. 21. Спас на престоле, в молении Евфимий Новгородский. Вторая половина XVI в. ГВСИАХМЗ.
22. Господь Вседержитель на престоле, в молении Варлаам Хутынский. Конец XVI – начало XVII в. Частное собрание.
23. Спас на престоле, в молении Богоматерь и Алексей, митрополит Московский. XVI в. КМЗ «Ипатьевский монастырь».
24. Спас Вседержитель, в молении Варлаам Хутынский и Сергей Радонежский. Конец XVI в. Частное собрание.



25.

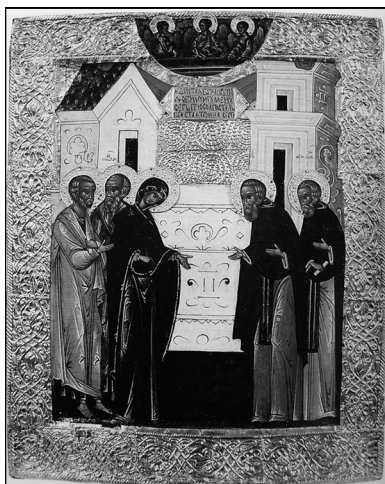


26.



27.





28.



29.

Рис. 5.

25. Богоматерь с Младенцем на престоле в молении Никиты Новгородского. Вторая половина XVI в. ГИКМЗ «Московский Кремль».
26. Богоматерь Боголюбская в молении ростовских святых Леонтия, Исаии, Игнатия, Иакова, Петра царевича, Исидора и Авраамия. Конец XVI – начало XVII в. ГРМ.
27. Богоматерь Одигитрия, на поле Сергий Радонежский (или Кирилл Белозерский). XVI в. Архангельский областной музей изобразительных искусств.
28. Явление Богородицы с апостолами Петром и Иоанном Сергию Радонежскому. ГИКМЗ «Московский Кремль». Середина XVI в.
29. Обитель Зосимы и Савватия Соловецких. Последняя треть XVI в. ГИКМЗ «Московский Кремль».

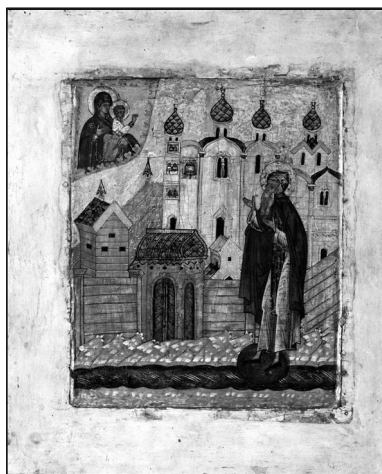


Рис. 6. Преподобный Антоний Римлянин с монастырем. Конец XVI в. ГТГ.