



## Enfisema bolhoso em um usuário de maconha

Edson Marchiori<sup>1</sup>, Bruno Hochhegger<sup>2</sup>, Gláucia Zanetti<sup>1</sup>

Homem, 48 anos, apresentava dispneia progressiva há 2 anos com piora há um mês, impedindo as atividades diárias. A saturação de oxigênio era de 88%. Tinha história de fumo ativo, pesado e diário de maconha há 30 anos, sem história de uso de tabaco. A TC de tórax mostrou grandes bolhas enfisematosas predominando nos campos superiores dos pulmões, a maior delas no pulmão direito. O paciente foi posteriormente encaminhado para bulectomia cirúrgica. O enfisema bolhoso foi atribuído ao uso pesado de maconha.

A maconha é a droga ilícita mais usada no mundo e a segunda substância mais fumada depois do tabaco. Os efeitos específicos de fumar maconha estão sujeitos à confusão em função do uso concomitante de tabaco, embora as alterações patológicas ocorram aproximadamente 20 anos mais cedo do que nos fumantes de tabaco. A maconha é geralmente fumada sem filtro, e os usuários inalam maiores volumes com apneias mais longas em comparação com os fumantes de tabaco. Esse

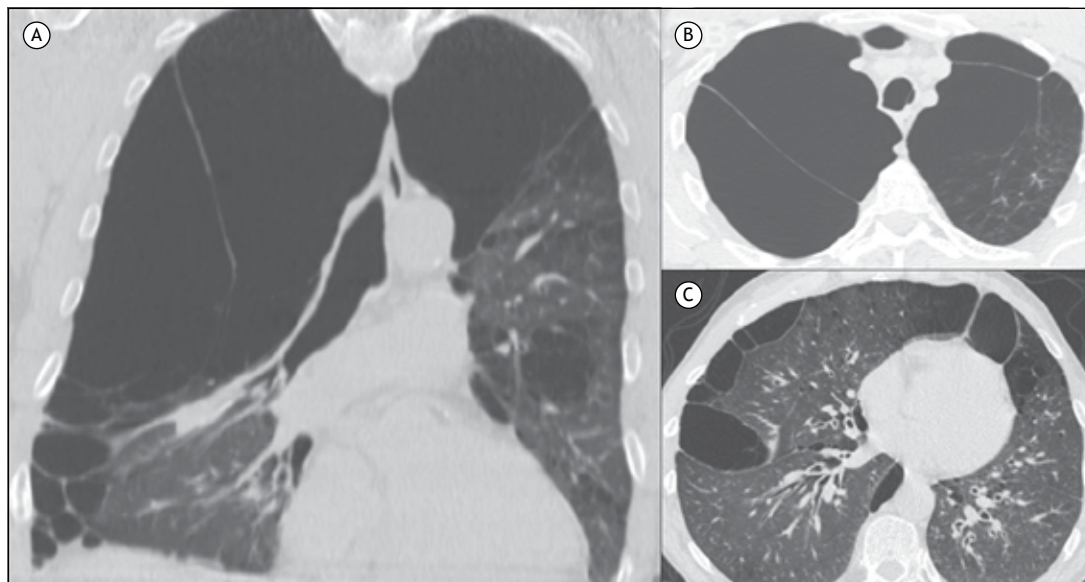
uso pode causar aumento da pressão intra-alveolar com significativo barotrauma. O enfisema parasseptal pode representar um estágio inicial da formação de bolhas apicais. Os pacientes afetados estão predispostos ao desenvolvimento de enfisema bolhoso, pneumotórax e pneumomediastino. Outras complicações torácicas, como câncer de pulmão, infarto do miocárdio e hemorragia alveolar, são menos comuns.<sup>(1-3)</sup>

### CONTRIBUIÇÕES DOS AUTORES

Todos os autores contribuíram igualmente para este trabalho, revisando a literatura, analisando as imagens tomográficas, redigindo e revisando o manuscrito e aprovando sua versão final.

### CONFLITOS DE INTERESSE

Os autores declaram não ter nenhum conflito de interesse.



**Figura 1.** TC de tórax com reconstrução coronal (A) e axial (B e C) mostrando grandes bolhas enfisematosas predominando nos campos superiores dos pulmões, a maior delas no pulmão direito.

### REFERÊNCIAS

1. Murtha L, Sathiadoss P, Salameh JP, Mcinnes MDF, Revah G. Chest CT Findings in Marijuana Smokers. *Radiology*. 2023;307(1):e212611. <https://doi.org/10.1148/radiol.212611>
2. Joshi M, Joshi A, Bartter T. Marijuana and lung diseases. *Curr Opin Pulm Med* 2014;20(2):173-179. <https://doi.org/10.1097/MCP.000000000000026>
3. Vásconez-González J, Delgado-Moreira K, López-Molina B, Izquierdo-Condo J, Gámez-Rivera E, Ortiz-Prado E. Effects of Smoking Marijuana on the Respiratory System: A Systematic Review. *Subst Abus*. 2023;44(3):249-260. <https://doi.org/10.1177/08897077231186228>

1. Universidade Federal do Rio de Janeiro, Rio de Janeiro (RJ) Brasil.  
2. University of Florida, Gainesville (FL) USA.