

Апрѣль 1915 г.



РЕГЕНТСКОЕ УЧИЛИЩЕ

учрежд. С. В. СМОЛЕНСКИМЪ.

ПЕТРОГРАДЪ.

Занятія происходятъ по вечерамъ отъ 4 часовъ.

Изданія Регентскаго Училища:

1. **Преображенскій, А.** Очеркъ исторіи церковнаго пѣнія въ Россіи. Изд. 2-е. Цѣна 60 коп.

Принятъ въ качествѣ учебнаго руководства въ Регентскихъ Классахъ Придворной Пѣвческой Капеллы и Регентскомъ Училищѣ, учрежденномъ С. В. Смоленскимъ въ Петроградѣ.

Одобрень для библиотекъ духовно-учебныхъ заведеній.

Допущень въ учительскія библиотеки церковныхъ школъ.

2. **Пѣвческая Христоматія.** Вып. 1. Гармонизація напѣвовъ на «Господи воззвахъ». Ц. 60 коп.

Допущена въ качествѣ учебнаго пособія для духовныхъ семинарій и женскихъ духовныхъ училищъ.

Допущена, какъ учебное пособіе, въ библиотеки церковно-учительскихъ школъ и пѣвческихъ курсовъ.

3. **Ковинъ, Н.** Пѣніе въ школъ. Опытъ руководства по методикѣ преподаванія. Ц. 60 коп.

4. **Ковинъ, Н.** Обычный распѣвъ. Вып. 1. Напѣвы на «Господи воззвахъ». Ц. 60 коп.

№№ 1, 2, 3 и 4—указаны въ числѣ пособій программю Регентскаго Класа при Придворной Пѣвческой Капеллѣ.

5. **Два шестиголосныхъ хора В. Титова,** Государева пѣвчаго дьяка конца XVII вѣка. I. Благослови душе моя Господа (Преднач. псал.). II. Большое многолѣтіе (Партитура). Цѣна 20 коп. Налож. плат. 45 коп.

6. **29-ть русскихъ народныхъ пѣсенъ** (Одногласно). Литогр. изд. 1910 г. Цѣна 25 коп. съ пер.

7*. **1-й сборникъ сольфеджій.** Литогр. изд. Цѣна 10 коп.

8*. **2-й сборникъ сольфеджій.** Литогр. изд. Цѣна 15 коп.

* Приняты въ качествѣ учебника по сольфеджію въ Регентскомъ Училищѣ и на Лѣтнихъ Регентско-Учительскихъ Курсахъ.



Программы училища высыл. за 4 семикоп. марки.

Корреспонденцію просятъ адресовать:

Петроградъ, Екатерининскій кан. 52, кв. 58. П. А. Петрову.

ХОРОВОЕ И РЕГЕНТСКОЕ ДѢЛО.

№ 4.

А п р ѣ л ь.

1915.

Рукописи, присыл. въ Редакцію, должны быть подписаны авторомъ, съ указаніемъ точнаго адреса. Рукописи безъ обозначенія размѣра гонорара счит. бесплатн. На отвѣтъ и обратную пересылку рукописей просятъ прил. почт. марки.



Журналъ выходитъ ежемѣсячно въ размѣрѣ 16—32 стр. in 8°. За годъ подписчики получаютъ не менѣе шести №№ муз. приложений. Цѣна 2 руб. 50 к. съ дост. и перес. Разсрочка не допускается. За перемѣну адреса 25 коп.

Адресъ редакціи: Петроградъ, Екатерининскій кан. 52, кв. 58.

Управленіе хоромъ.

(Продолженіе).

Чтобы имѣть возможность такъ воздѣйствовать на хоръ, регенту нужно самому хорошо и подробно знать пьесу, ясно опредѣлить свои намѣренія относительно исполненія ея, вѣрно понять и прочувствовать и духъ ея, и мысль композитора. Очевидно, для этого регентъ долженъ быть хорошимъ музыкантомъ, долженъ не только *умѣть*, но и *знать*. Одного безсознательнаго инстинктивнаго проникновенія въ замыслы композитора (чѣмъ такъ иногда любятъ щеголять регента) недостаточно. Инстинктъ слѣпъ. Рука объ руку съ нимъ должно идти ясное, точное сознаніе. Вѣдь, «дирижеръ — посредникъ между публикой и композиторомъ, и посредникъ самый опасный» *). Невѣрно истолкованное, плохо переданное произведеніе можетъ породить отрицательное къ себѣ отношеніе даже у самой музыкально-просвѣщенной публики, особенно слушающей произведеніе въ первый разъ. Ибо какъ разобрать, что въ плохомъ исполненіи отъ недостатковъ композиціи, что отъ непониманія регента? Непризнаніе многихъ композицій должно отнести, большею частью, къ тому, что исполнители ихъ—регентъ, а за нимъ и хоръ—сами плохо понимали ихъ. Мертво оно было для нихъ—мертво и для слушателя.

Въ хорѣ регентъ—центръ, на которомъ сосредоточивается все вниманіе пѣвцовъ. Каждый изъ нихъ долженъ быть увѣренъ, что

*) Берліозъ. Дирижеръ оркестра.

въ минуту колебанья и сомнѣнья онъ найдетъ въ регентѣ помощь и поддержку. Въ каждое мгновеніе хоръ долженъ чувствовать руку, которая властно ведетъ его, направляетъ его исполненіе къ предуказанной цѣли.

Обязанности регента. Повседневная пѣвческая дѣйствительность, конечно, не требуетъ отъ регента такого постоянного напряженія. Невозможно горѣть огнемъ вдохновенія на всѣхъ безчисленныхъ службахъ, требохъ, спѣвкахъ и т. д. Да и не у каждаго есть онъ, этотъ огонь. Но кромѣ такого поэтическаго творческаго элемента въ дирижированіи есть и проза—техника. Элементарныя техническія знанья, умѣнья и навыки должны быть у каждаго, кто беретъ на себя управление хоромъ. Безъ нихъ невозможно исполненіе самыхъ элементарныхъ обязанностей регента, къ которымъ относятся:

1. *Задаваніе тона.* Начиная пѣснопѣніе, регентъ долженъ задать тонъ. Повидимому, задать тонъ—значить указать каждой партіи звукъ, съ котораго у нея начинается пѣснопѣніе. Только такъ и понимаетъ задаваніе тона публика и даже нѣкоторые регента. На самомъ дѣлѣ задаваніе тона не только въ этомъ, чисто внѣшнемъ приѣмѣ.

Въ основѣ каждаго пѣснопѣнія лежитъ какая-нибудь гамма, тональность. Если пѣвецъ ясно чувствуетъ ее—ему легче будетъ пѣть всѣ интерваллы и ходы его партіи. Задавая тонъ, регентъ долженъ не только пропѣть аккордъ, которымъ пѣснопѣніе начинается, но и указать—тѣмъ или инымъ способомъ—въ какой гаммѣ начинается пѣснопѣніе. Слѣд., задать тонъ—значить указать:

а) абсолютную *высоту* тональности, въ которой будетъ пѣть хоръ, и б) *наклоненіе*, т. е. мажорная это тональность или минорная.

Для перваго регентъ поетъ *тонику* (I ступень) нужной тональности и—чтобы это указаніе было твердо и устойчиво—*доминанту* (V ст.) ея.

Для втораго нужно пропѣть *терцію* (III ст.) тоническаго аккорда.

Такъ, для тона на пѣснопѣніе, написанное въ До мажорь—регентъ поетъ по камертону: *до* (тонику), *соль* (доминанту), а затѣмъ и *ми* (терцію).

Тонъ *ре-миноръ* задается такъ. Тоника тональности *ре*, доминанта—*ля*. Изъ этихъ двухъ звуковъ по камертону до легче найти *ля* (см. ниже, прим. 29). Отъ *ля* берется *ре* (тоника), и затѣмъ *фа* (терція). Слѣд., задаваніе этого тона будетъ сдѣлано такъ:

22. про себя вслух >

mf f mf

Эти интерваллы регентъ раздаетъ по принадлежности каждой партіи.

NB. Примѣръ этотъ написанъ въ опредѣленномъ ритмѣ и съ отгѣнками. Сдѣлано это для того, чтобы наглядно показать относительное значеніе каждаго изъ тѣхъ звуковъ, которые придется пропѣть регенту при задаваніи тона. Изъ примѣра видно, что тонику, напр., слѣдуетъ подчеркнуть, даже остановиться на ней.

Наклоненіе пѣссы. Часто пѣснопѣніе начинается не съ тонического аккорда, а съ какого-либо другого. Напр., обычное «Господи помилуй» на литіи, начало котораго написано въ ре-минорѣ, начинается съ трезвучія V ст.

23. Гос-по-ди по-ми-луй и т. д.

Малоопытный хоръ собьется, если регентъ, задавая тонъ, пропоетъ только этотъ аккордъ V ст. Ибо тогда для пѣвчихъ все-таки не будетъ ясно, въ мажорѣ они будутъ пѣть, или въ минорѣ, такъ какъ они не знаютъ ни тоники, ни терціи тональности. *Въ такихъ случаяхъ слѣдуетъ, прежде чѣмъ пропѣть хору начальный аккордъ, показать ему и аккордъ тоническій.* Напр., на «Господи помилуй», приведенное выше, тонъ нужно задать такъ:

24. тонич. аккордъ.

начальн. аккордъ.

Такое предварительное пропѣваніе тоники и терціи тональности совершенно необходимо тогда, когда у хора почему-либо утратилось представленіе о тоникѣ. А это возможно, либо отъ того, что передъ этимъ хоръ самъ пѣлъ въ другой тональности, либо слышалъ другую тональность въ пѣніи лѣваго хора, въ возгласахъ, въ чтеніи и т.п.

Напр., если лѣвый хоръ пѣлъ въ Ре-мажорѣ, а дьяконъ прочелъ прошеніе передъ литійными «Господи помилуй» такъ:

25.

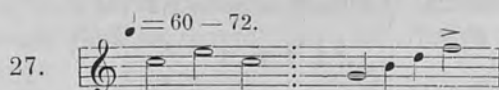
то можно быть увѣреннымъ, что, задавъ прямо тонъ: *ля, до, ми*, регентъ услышитъ, какъ не особенно опытный хоръ запоетъ:



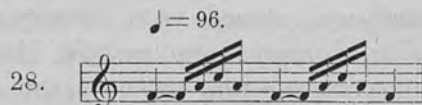
т. е. въ Ре-маж., а не въ ре-мин.

Задавать тонъ слѣдуетъ совершенно спокойно, *увѣренно* (что очень важно) и не торопясь. На тоникѣ и терціи тональности, на основномъ звукѣ начального аккорда, а также и на интервалахъ аккорда, которые—по предположенію регента—могутъ затруднить ту или иную партію—слѣдуетъ остановиться нѣсколько дольше и пропѣть ихъ какъ можно тверже и вразумительнѣе.

Такимъ образомъ, задаваніе тона, напр., на Господи воззвахъ I гласа придворн. напѣва, приметъ такой видъ:



Суетливое и торопливое задаваніе тона совершенно невразумительно для хора. Нельзя быть увѣреннымъ, что хоръ хорошо приметъ тонъ, если онъ будетъ заданъ, примѣрно, такъ (что, между прочимъ, наблюдается очень часто):



Основныя и вспомогательныя построения при задаваніи тона.
Предполагается, что каждый регентъ долженъ свободно и твердо сольфеджировать, т. е. пропѣть любой интервалль, любой аккордъ безъ всякихъ затрудненій и при всякихъ условіяхъ. Но, не говоря уже о томъ, что въ общей регентской массѣ умѣнья эти не всегда наблюдаются (особенно у регентовъ начинающихъ), даже и опытные регента—по волѣ самыхъ разнообразныхъ случайностей—не всегда могутъ использовать несомнѣнно имѣющіяся у нихъ умѣнья. Случайности не всегда можно даже и предусмотрѣть.

Волненіе, нездоровье, разсѣянность, настроеніе—все это иной разъ и опытному регенту мѣшаетъ сдѣлать спокойно и увѣренно то, что при другихъ условіяхъ онъ сдѣлалъ бы безъ всякихъ затрудненій.

Въ регентской практикѣ и наблюдались, и постоянно наблюдаются такіе случаи, и каждому регенту они болѣе или менѣе извѣстны.

Часты, напр., случаи, когда хоръ — особенно малоопытный — «не принимаетъ тона». Это происходитъ или отъ того, что регентъ задалъ тонъ недостаточно спокойно, ясно и твердо; или отъ того, что регентъ не подготовилъ хоръ къ новому тону, рѣзко отличающемуся, далекому отъ того, въ которомъ только что пѣли. Результаты «непринятаго» тона — нестройное начало, надобность «перезадать» тонъ и начать пѣснопѣіе второй разъ — очень неблагоприятно отражаются на настроеніи хора, и даже хорошо выученная вещь можетъ пройти неудовлетворительно.

Все это говоритъ за то, что надобны какія-либо мѣры, которыя во 1) помогли бы регенту ясно представить себѣ во всякій данный моментъ нужный тонъ и задать его твердо и увѣренно, и во 2) обезпечили бы хору возможность принять данный ему тонъ быстро и вѣрно.

Такъ какъ затрудненія такого рода возникаютъ, болѣею частью, тогда, когда сопоставляются отдаленныя, противорѣчащія другъ другу тональности, то является необходимымъ установить связь между ними, смягчить рѣзкій переходъ отъ одной къ другой. Въ ученіи о гармоніи такіе переходы изъ одной тональности въ другую (т. наз. модуляція) обставляются извѣстными правилами, назначеніе которыхъ — сдѣлать переходъ плавнымъ, гладкимъ.

Приводимыя ниже соображенія и основаны частью на правилахъ модуляціи, частью же на практическихъ наблюденіяхъ надъ тѣмъ, какіе интерваллы интонируются легче, чище и увѣреннѣе.

Каждому регенту необходимо выучиться дѣлать по камертону нѣкоторыя легчайшія основныя построенія. Это будутъ шесть трезвучій — три мажорныхъ и три минорныхъ — *въ которыхъ звукъ камертона входитъ либо какъ основной тонъ* (1-й и 2-й аккорды примѣра), либо какъ *терція* (3 и 4 акк.), либо, наконецъ, какъ *квинта* (5 и 6 акк.).

29.  Крупнымъ шрифтомъ обозначень звукъ камертона.

При задаваніи тона регентъ отыскиваетъ по какому-либо изъ этихъ построеній *тонику или доминанту* нужной ему тональности, а затѣмъ по ней поетъ ноты начального аккорда.

Я приведу нѣсколько примѣровъ, чтобы пояснить этотъ способъ задаванія тона.

1. Нужно, напр., задать тонъ Ре \flat —мажоръ (хотя бы для того, чтобы пропѣть на полтона выше ектении). Тоника этой тональности — ре \flat , доминанта — ля \flat . По камертону До легко найти ля \flat (см. акк. № 4 въ 29 прим.). По ля \flat находятъ ре \flat и дальше большую терцію—фа.

30. Про себя. Вслухъ.

2. Тональность ми-миноръ. Тоника ея—ми, доминанта—си. По камертону До находятъ ми (акк. № 1 въ 29 прим.), отъ ми—си, а потомъ терцію соль.

31. Про себя. Вслухъ.

3. Тональность Си \flat —мажоръ. Тоника тональности—си \flat , доминанта—фа. По камертону До находятъ фа (аккордъ № 5 изъ 29 прим.), отъ фа поютъ си \flat и затѣмъ терцію—ре.

32. Про себя. Вслухъ.

Въ тѣхъ случаяхъ, когда при помощи основныхъ построений, указанныхъ въ 29 прим., нельзя найти ни тоники, ни доминанты нужной тональности, прибѣгаютъ къ нѣскольکو болѣе сложнымъ построениямъ. Именно—берутъ тонику или доминанту, такъ наз., *посредствующей* тональности, т. е. такой, которая одинаково близка двумъ далекимъ другъ отъ друга тональностямъ. Возьмемъ, напр., тональность Си-мажоръ.

Ни тоники ея (си), ни доминанты (фа \sharp) непосредственно по камертону До взять нельзя. Но есть гамма ми-миноръ, которая одинаково близка и къ До-мажоръ (тонъ на которую такъ просто задать по камертону До) и къ Си-мажоръ. Вотъ черезъ эту гамму ми-миноръ и надо итти, задавая тонъ Си-маж.

Намѣчается, слѣд., такой путь: отъ До-маж. черезъ ми-миноръ къ Си-маж.

Тоника гаммы ми-миноръ—ми, доминанта—си.

Тоника гаммы Си-мажоръ—си, доминанта фа \sharp . Тонъ задается такъ:

33. Про себя. Вслухъ.

1)

2)

3)

1) тоника гаммы ми-мин.
 2) тоника гаммы си-маж.
 3) доминанта гаммы си-маж.

Въ приводимой ниже таблицѣ указано, какъ можно *) задать по камертону До тонъ на любую тональность.

| | | | | |
|---|---|--|---|---|
| 1. До-маж. | 2. До-мин. | 3. Ре- \flat -маж. | 4. Ре- \flat -мин. | |
| 34.  |  |  | | |
| 5. До- \sharp -маж. | 6. До- \sharp -мин. | 7. Ре-маж. | 8. Ре-мин. | |
|  |  |  | | |
| 9. Ми- \flat -маж. | 10. Ми-мин. | 11. Ми-маж. | 12. Фа-маж. | 13. Фа-мин. |
|  |  |  | | |
| 14. Фа- \sharp -маж. | 15. Фа- \sharp -мин. | 16. Соль- \flat -маж. | | |
|  |  |  | | |
| 17. Соль-маж. | 18. Соль-мин. | 19. Ля- \flat -маж. | 20. Ля- \flat -мин. | |
|  |  |  | | |
| 21. Соль- \sharp -мин. | 22. Ля-маж. | 23. Ля-мин. | 24. Си- \flat -маж. | |
|  |  |  | | |
| 25. Си- \flat -мин. | 26. Си-маж. | 27. Си-мин. | | |
|  |  |  | | |

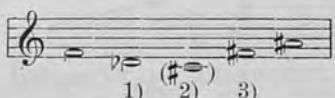
Мелкимъ шрифтомъ указаны вспомогательныя построения, которыя регентъ поетъ про себя.

Здѣсь необходимо сдѣлать двѣ существенныхъ оговорки. 1. Указанный способъ облегчить себѣ задаваніе тона можетъ съ перваго взгляда показаться слишкомъ сложнымъ. Но при цѣлостной привычкѣ къ нему и особенно при знаніи модуляціи онъ окажется совершенно нетруднымъ.

2. Нѣтъ надобности пользоваться этимъ способомъ всегда. Если регентъ спокоенъ, увѣренъ въ себѣ, онъ можетъ задать тонъ проще: прямо найти по камертону нужную ему тонику. Но тамъ, гдѣ регентъ не совсѣмъ увѣренъ въ себѣ, гдѣ есть хотя бы маленькое сомнѣніе въ томъ, что онъ твердо и вѣрно задаетъ трудный тонъ, а хоръ сразу приметъ его—тамъ непременно нужно прибѣгнуть къ этому способу. И прежде, чѣмъ раздать по голосамъ ноты начального аккорда, необходимо ясно и твердо пропѣть тонику и

*) Возможны, конечно, и другіе способы, ибо способы модуляціи очень разнообразны.

доминанту нужной тональности, а—если это необходимо—то и переходъ отъ прежней тональности къ новой. Напр., хоръ пѣлъ ектенію въ Фа-маж. Слѣдующее пѣснопѣніе ему нужно пѣть въ Фа \sharp -маж., на полтона выше. Утвердившись про себя въ новой тональности (по способу, о которомъ сказано выше), регентъ поетъ хору вслухъ:

35.  1) тоника Фа-маж.
2) доминанта (ре \flat =до \sharp)
3) тоника } Фа \sharp маж.

Задавая тонъ такимъ образомъ, регентъ какъ бы дѣлаетъ модуляцію изъ Фа-маж. въ Фа \sharp -маж. Хоръ, слышавшій эту модуляцію, и тѣмъ самымъ подготовленный къ новой тональности, увѣренно приметъ тонъ на нее.

Связь между предыдущей и послѣдующей тональностями.

Необходимость не сбить хора отдаленнымъ и неожиданнымъ тономъ заставляетъ регента подумать о *связи тона* на пѣснопѣніе, которое предстоитъ пропѣть, съ тономъ на предыдущее пѣснопѣніе. Напр., послѣ ектеніи, пропѣтой въ До-маж., хору трудно будетъ принять тонъ на «Слава... Единородный» въ си-миноръ, ибо эти тональности далеки другъ отъ друга. Самыми близкими тональностями будутъ тѣ, которыя—какъ говорятъ теоретики — находятся *въ первой степени родства между собою* *). Изъ минорныхъ гаммъ къ гаммѣ До маж. родственными (I степени) будутъ ре, ми и ля. Въ одной изъ этихъ гаммъ (а не си-миноръ и нужно пропѣть «Слава... Единородный» въ вышеприведенномъ случаѣ. Т. е.—ектенія въ До-маж.,—«Слава... Единородный» въ ре, въ ми, или въ ля минор.

Послѣ ектеніи, пропѣтой въ Фа-маж., «Слава... Единородный» можно пѣть въ соль-мин., ля-мин., ре-мин.

Послѣ, напр., Великаго славославія, пропѣтаго въ фа-миноръ, ектенія можетъ быть пропѣта въ ля \flat -маж., До-маж., Ре \flat -маж., Ми \flat -маж. Но пропѣть ее, напр., въ Ля-маж. нельзя, ибо тональности фа-мин. и Ля-маж. слишкомъ далеки другъ отъ друга.

Конечно, при пѣніи духовно-музыкальныхъ *сочиненій*, т. е. при такъ наз. партесномъ пѣніи, регенту иногда бываетъ и невоз-

*) Къ каждой мажорной гаммѣ въ I ст. родства находятся: минорная отъ II ст. ея, минорная отъ III ст., мажорн. и минорн. отъ IV ст., мажорн. отъ V ст. и минорная отъ VI.

Къ каждой минорной: мажорн. отъ III ст., минорн. отъ IV ст., мажорн. и минорн. отъ V ст., мажорн. отъ VI ст. и мажорн. отъ VII ст.

можно избѣгать необходимости ставить рядомъ отдаленныя тональности. Духовно-музыкальныхъ *сочиненій*—въ подавляющемъ большинствѣ случаевъ—и нельзя пѣть въ иномъ тонѣ, кромѣ указанного композиторомъ. Ибо композиторъ *) рассчитываетъ именно на ту тональность, въ которой онъ пишетъ. Въ другой—его сочиненіе будетъ звучать хуже, да и партіи отдѣльныхъ голосовъ въ другой тональности могутъ оказаться неудобными, т. е. слишкомъ высокими или низкими. Если мы возьмемъ, напр., уже разбиравшійся случай: послѣ ектеніи, пропѣтой въ До-маж., нужно пѣть «Слава... Единородный» «партесное», написанное въ си-миноръ. Въ другой тональности его пѣть нельзя. Регентъ можетъ помочь хору принять этотъ тонъ двумя способами:

1. Задать послѣ тона До-маж. тонъ си-миноръ при помощи вспомогательныхъ построений (см. въ таблицѣ тоновъ № 27). Или
2. Пропѣть ектенію въ какой-либо иной тональности, родственной си-минору, напр., въ Ре-маж., Соль-маж., Ля-маж.

Простое, обычное пѣніе весьма удобно транспонируется, т. е. его можно пѣть въ какой угодно тональности съ какимъ угодно расположеніемъ голосовъ и въ различныхъ мелодическихъ положеніяхъ.

Нельзя иначе, какъ съ полнымъ порицаніемъ, отнести къ манерѣ иныхъ регентовъ, мѣнять тонъ *во время исполненія* какого-либо произведенія. Сплошь и рядомъ приходится слышать, какъ хоръ, начавъ, предположимъ, херувимскую, понижаетъ къ концу 1-й части ея (тайно образуя), а регентъ къ началу 2-й части (и животворящей) опять даетъ настоящій тонъ. Т. е., если херувимская начата въ Ре-мажоръ, а хоръ къ концу 1-й части понизилъ на $\frac{1}{2}$ тона, т. е. закончилъ въ Ре \flat -маж. Регентъ на 2 часть задаетъ снова Ре-мажоръ. Такимъ обр., рядомъ становятся двѣ такія отдаленныя тональности, какъ Ре-маж. и Ре \flat -маж. Хоръ плохо принимаетъ новую для него тональность, начинаетъ пѣть неувѣренно, нестройно. Да и на слушателя такая перемѣна тона производить неприятное впечатлѣніе.

Если хоръ понижаетъ отъ того, что херувимская плохо рзучена—ее лучше не пѣть. Если пониженіе вызвано стеченіемъ какихъ-либо неблагоприятныхъ обстоятельствъ, то для возвращенія въ прежній тонъ лучше воспользоваться промежуткомъ во время великаго входа и пѣніемъ «Аминь» передъ «Яко да Царя».

*) Рѣчь идетъ, разумѣется, о крупныхъ, знающихъ композиторахъ, а нѣ о тѣхъ, которые *подбираютъ* свои сочиненія сидя за инструментомъ.

Тоны священнослужителей и чтецовъ. Возгласы и чтение не должны диссонировать съ пѣніемъ хора. Идеальными представляются такія возгласеніе и чтение, которыя, выражая смыслъ возгласа, гармонировали бы въ тоже время и съ музыкальнымъ содержаніемъ того или иного пѣснопѣнія. Нѣкоторые изъ современныхъ композиторовъ въ пѣснопѣніяхъ, прерываемыхъ возгласами, иногда пишутъ музыку и для послѣднихъ. Встарину у насъ существовали цѣлые сборники мелодическихъ речитативовъ для чтения и возгласовъ (да и теперь они есть въ греческой и католической церквахъ).

Къ сожалѣнію, дѣйствительность очень далека отъ идеала. Возгласы и чтение довольно часто представляютъ собой прихотливую антимузыкальную импровизацію. Если и большому, хорошо поставленному хору бываетъ подчасъ трудно переносить получающуюся при этомъ какофонію, то о малоподготовленныхъ хорахъ и говорить не приходится.

Устранить такое непріятное явленіе лежитъ на обязанности регента.

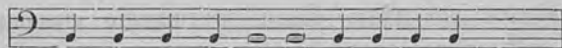
Возгласы и чтение должны вестись на тоникъ (I ст.) или на доминантъ (V ст. той тональности въ которой—послѣ чтения или возгласа—предстоитъ пѣть хору. Т. е., если, напр., ектенія поется въ До-маж., то дьяконъ басъ долженъ читать прошенія въ до, дьяконъ баритонъ—въ соль, дьяконъ теноръ—въ до. верхнее.

Терція тональности (III ст.) для этого не годится, какъ интервалль неустойчивый, колеблющійся.

Нѣсколько лучше, нежели въ терцію, звучать возгласы и чтение на субдоминантъ (IV ст.) или на II ст. тональности.

Въ зависимости отъ обстоятельствъ регентъ можетъ или а) войти въ соглашеніе со священно—и церковнослужителями, условиться съ ними, показать, какъ, на какомъ звукѣ нужно читать, и тогда задавать тонъ и имъ; или—если этотъ выходъ почему-либо невозможенъ—б) такъ или иначе согласовать задаваемые тоны съ возгласами и чтеніемъ. Для этого регентъ опредѣляетъ по камертону, на какой высотѣ звучитъ возгласъ или чтение, по этому звуку задаетъ нужный ему тонъ. Напр., чтець (басъ) читаетъ прокимень I гл. передъ апостоломъ такъ:

36.



Прокимень гласъ пер-вый. Ву-ди Господи... и т. д

Для большого смѣшаннаго, а также и для однороднаго хора регентъ даетъ тонъ Си-маж.; для малаго смѣшаннаго хора — Ми-маж.

Или: чтение кафизмы на всенощной идетъ въ соль # (ля ♭).
Хоръ поетъ въ одной изъ слѣдующихъ тональностей:

Малый смѣшанный хоръ. Больш. смѣш. и однородн. хоръ.

37.

Привычные тона. Регента малыхъ хоровъ (сельскихъ, хоровъ учебныхъ заведений и. т. п.) при задаваніи тона иногда должны еще считаться и съ т. наз. «привычными» тонами. Велѣдствіе недостаточной музыкальной развитости этихъ хоровъ, всякій новый для нихъ тонъ, не тотъ, въ которомъ они пѣли какое-либо пѣснопѣніе на свѣнкахъ или на рядѣ предыдущихъ богослуженій, можетъ сбить ихъ. Они или не примутъ новаго тона, или — если и примутъ — будутъ пѣть неуверенно, нестройно. Измѣнилась абсолютная высота тона, къ которому они уже привыкли, и хоръ чувствуетъ себя неловко, непривычно.

Въ такихъ случаяхъ приходится или новышать музыкальный уровень хора, или — если это почему-либо невозможно — ужъ твердо держаться привычныхъ хору тоновъ.

Пользованіе камертономъ. Всѣ соображенія относительно задаванія тона, высказанная выше, устанавливаются, что въ разныхъ случаяхъ регентъ пользуется камертономъ для различныхъ цѣлей.

Тонъ задается непосредственно по камертону или тогда, когда регентъ абсолютно свободенъ въ выборѣ тональности — въ началѣ богослуженія, въ началѣ крупныхъ отдѣловъ его ¹⁾ или при пѣніи духовно-музыкальныхъ сочиненій, гдѣ регентъ связанъ указаніями композитора.

Въ другихъ же случаяхъ слѣдуетъ возможно рѣже обращаться къ помощи камертона для того, чтобы по нему задать тонъ. И должно совершенно забыть о немъ *во время исполненія* пьесы или цѣлаго цикла пѣснопѣній (напр. стихиры на Господи воззвахъ).

Мнѣ приходилось уже упоминать о дурной привычкѣ мѣнять тонъ въ серединѣ пѣснопѣнія. Единство тона, связь между тонами, должны быть сохранены и въ томъ случаѣ, когда одно за другимъ слѣдуетъ рядъ пѣснопѣній. Напр. Начавъ пѣніе Господи воззвахъ въ До-маж., хоръ къ концу первой стихиры понизилъ на $\frac{1}{2}$ тона, т. е. закончилъ ее въ Си-маж. Вторую стихирю иного гласа ему нужно бы пѣть, предположимъ, въ ре-миноръ. Будетъ ошибкой, если

¹⁾ Напр. на всенощной — начало утрени, пѣніе ирмосовъ; на литургіи — послѣ херувимской, причастна и т. п.

регентъ, руководясь только камертономъ и совершенно игнорируя тональность, въ которой хоръ окончилъ предыдущую стихиру, задастъ на вторую стихиру тонъ ре-миноръ. Хоръ или совсѣмъ не приметъ тона, или приметъ его неувѣренно и будетъ пѣть нечисто.

Надобно примириться съ тѣмъ, что хоръ понизилъ, и задать на вторую стихиру не ре-миноръ, а до \sharp -миноръ (первая степень родства съ Си-маж).

Если регентъ не можетъ опредѣлить, въ какомъ тонѣ поетъ въ данный моментъ хоръ, если у него нѣтъ достаточнаго опыта, то самое бѣльшее, что онъ можетъ сдѣлать — это, воспользовавшись удобнымъ моментомъ, поднести къ уху во время цѣнія камертонъ и опредѣлить по нему, въ какомъ тонѣ хоръ заканчиваетъ пѣснопѣніе. И уже *сообразуясь съ этимъ тономъ* (а не по камертону) задать тонъ на слѣдующее пѣснопѣніе.

Смѣшно было бы видѣть регента, берущагося за камертонъ при каждомъ «Господи помилуй».

Н. Ковингъ.

(Продолженіе слѣдуетъ).

ИЗЪ ЖИЗНИ.

Блестки и изгарь.

Рѣдкій примѣръ вниманія къ дѣлу церковнаго пѣнія, прямо вызывающій удивленіе, явилъ преосв. Томскій Анатолій. Не ограничившись одними благими пожеланіями или невыполнимыми предписаніями, преосвященный осуществилъ весьма удачно то, чего не удается сдѣлать едва ли ни во всѣхъ остальныхъ епархіяхъ.

Дѣло въ слѣдующемъ.

Въ томскихъ городскихъ церквахъ почти вездѣ существуютъ хоры пѣвчихъ, которые исполняютъ за богослуженіемъ лишь неизмѣняемая его части. Между тѣмъ то, что составляетъ самое существо праздника, что такъ высоко-поэтически составлено для назиданія вѣрующихъ въ стихирахъ, канонахъ, антифонахъ и т. п., это исполняется на лѣвыхъ клиросахъ или однимъ псаломщикомъ, или же, въ лучшемъ случаѣ, любителями клироснаго пѣнія изъ прихожанъ, часто совершенно неискүсными въ пѣніи. Невольно обращаетъ на себя вниманіе та рѣзкая разница въ пѣніи, которую приходится наблюдать,

когда правый хоръ стройно, нотнымъ роспѣвомъ пропоеть первую стихиру, а затѣмъ лѣвый хоръ на клиросѣ продолжаетъ пѣніе стихирь уже простымъ дьячковскимъ роспѣвомъ, часто поспѣшно, нестройно, съ неправильными останковками и раздѣленіями по знакамъ самыхъ пѣснопѣній. Чтобы упорядочить пѣніе на лѣвыхъ клиросахъ, преосв. Анатолій призвалъ къ этому дѣлу руководителей томскаго хорового общества съ цѣлью сорганизовать изъ учащихъ въ хоровыхъ классахъ руководителей церковнаго пѣнія. На двухъ собраніяхъ о.о. настоятелей томскихъ церквей, регентовъ и церковныхъ старостъ, въ каковыхъ собраніяхъ преосв. Анатолій принималъ самое дѣятельное и живое участіе, выяснилось, что хоровому обществу необходимо для осуществленія самаго дѣла организациі лѣвыхъ хоровъ учредить классъ церковнаго пѣнія при хоровомъ обществѣ, а для этого нужна субсидія отъ томскихъ церквей на наемъ учителя пѣнія и на другія нужды. По обсужденіи этого вопроса, томскія церкви рѣшили ассигновать 850 рублей ежегодно томскому хоровому обществу съ тѣмъ, чтобы каждая церковь уплачивала хоровому обществу половинную часть тотчасъ же, какъ только общество поставитъ для каждой церкви на лѣвый клиросъ двухъ пѣвцовъ и третьяго — руководителя, а вторую половину черезъ полгода. Постановлено, чтобы пѣніе стихирь на правомъ и лѣвомъ хорахъ было одинаковымъ напѣвомъ; для рѣшенія же вопроса о томъ, что пѣть лѣвому хору и по какому церковно-пѣвческому сборнику, рѣшено образовать особую комиссію изъ священниковъ, хорошо знающихъ церковное пѣніе.

Такимъ образомъ, нашлись и средства для выполненія намѣченнаго улучшенія пѣнія, нашлись, очевидно, и дѣятели, и намъ хочется вѣрить, что предпринятая преосв. Анатоліемъ мѣра не замедлитъ привести къ дѣйствительному упорядоченію пѣнія въ городскихъ храмахъ, и—какъ хотѣлось-бы—найдетъ подражателей во всѣхъ другихъ епархіяхъ нашего отечества. Въ Томскѣ все случилось необычно: лѣвый клиросъ, этотъ символъ нашего козлогласованія, привлекъ къ себѣ такое серьезное вниманіе; ему, лѣвому клиросу, посчастливилось настолько, что «томскія церкви рѣшили ассигновать 850 руб. ежегодно на наемъ учителя и др. нужды. Это — несслыханное дѣло въ практикѣ нашихъ хоровъ. Развѣ были примѣры, чтобы для упорядоченія лѣвоклироснаго пѣнія сходились вмѣстѣ о.о. настоятели, регенты, церковные старосты,—эти три класса лицъ, едва ли не исключаящихъ другъ друга въ отношеніи къ дѣлу церковнаго пѣнія? Развѣ были примѣры, когда находились-бы общія точки зрѣнія на это дѣло, скажемъ—у регентовъ и церковныхъ старостъ? Преосв. Анатолій сдѣлалъ большое дѣло; пожелаемъ ему отъ души самаго прочнаго успѣха для г. Томска и скорѣйшаго распространенія по лицу всей русской пра-

вославної земли, да и не только для лѣваго клироса, но еще больше и для праваго.

Совсѣмъ иначе обстоитъ дѣло съ церковнымъ пѣніемъ въ церковно приходскихъ школахъ. Здѣсь—всѣ улучшения пока только въ проектѣ, на бумагѣ. Вотъ, напр., о чемъ приходится мечтать стоящему во главѣ этихъ школъ въ Самарской епархіи. Для того, пишетъ онъ, чтобы церковное пѣніе во всѣхъ церковныхъ школахъ было поставлено *болѣе или менѣе удовлетворительно*, необходимо принять слѣдующія мѣры: а) всѣхъ учащихся, отказавшихся отъ преподаванія церковнаго пѣнія или считающихъ преподаваніе пѣнія для себя не обязательнымъ, переводить на должность вторыхъ учащихся въ такія школы, въ которыхъ преподаваніе пѣнія ведется или первымъ учителемъ, или псаломщикомъ; б) во всѣхъ двухкомплектныхъ школахъ одинъ учитель обязательно долженъ знать пѣніе и заниматься преподаваніемъ его; в) при назначеніи новыхъ учащихся давать преимущества лицамъ, знающимъ пѣніе; г) такъ какъ церковное пѣніе не легкій предметъ, то учащихся занимающихся преподаваніемъ его, желательно всячески поощрять; д) желательно устраивать уѣздные или окружные пѣвческіе курсы для учащихся и псаломщиковъ; е) во всѣхъ школахъ обязательно должны быть скрипки и руководства по пѣнію; ж) изъ жалованья учащихся, отказывающихся отъ преподаванія пѣнія, производить вычетъ въ пользу тѣхъ лицъ, которымъ, вмѣсто нихъ, поручено будетъ это дѣло: послѣднее распоряженіе имѣло бы законный характеръ, такъ какъ пѣніе принадлежитъ къ числу обязательныхъ предметовъ курса церковной школы.

И можно быть вполне увѣреннымъ, что ни одинъ учитель, «считающій для себя преподаваніе пѣнія не обязательнымъ», не будетъ переведенъ «на должность вторыхъ учащихся»... что изъ жалованья учащихся, отказывающихся отъ преподаванія пѣнія, никогда не будетъ сдѣлано никакого вычета въ пользу преподающаго пѣніе, и т. д. и т. п.

Замѣтите: всѣ эти суровыя мѣры необходимы для того, чтобы церковное пѣніе во всѣхъ церковныхъ школахъ было поставлено «болѣе или менѣе удовлетворительно»—и только. А что-же, если бы осмѣлились поставить его «удовлетворительно» или «вполнѣ удовлетворительно», «хорошо», «какъ можно лучше», и т. п.?

Но объ этомъ не рискуютъ мечтать о.о. наблюдатели, не приходится говорить и намъ.

К. Казанскій.

Извѣстія и замѣтки.

Музыкально-Этнографическая Комиссія Императорскаго Общества любителей естествознанія, антропологии и этнографіи при Московскомъ университетѣ, устраивающая въ теченіе многихъ лѣтъ «этнографическіе концерты» въ Москвѣ, предполагаетъ раздвинуть рамки этихъ концертовъ какъ въ смыслѣ содержанія, такъ и области ихъ исполненія. А именно—во-первыхъ, чтобы эти концерты постепенно охватили по возможности всѣ хотя-бы важнѣйшія народности Россіи и составили-бы опредѣленный, болѣе систематичный циклъ музыкально-этнографическихъ картинъ, а во-вторыхъ, чтобы эти концерты, не ограничиваясь Москвой, могли быть исполняемы и въ другихъ городахъ и стали бы, такимъ обр., передвижными, причемъ желательнo привлечь къ участию въ исполненіи пѣвцовъ и музыкантовъ, а также разсказчиковъ непосредственно изъ народа и постараться дать имъ болѣе соответственную обстановку. Съ прибыліи отъ концертовъ предполагается отчислять опредѣленный процентъ для поддержки различныхъ мѣстныхъ и центральныхъ организацій на помощь жертвамъ войны.

Предварительно Комиссія проситъ всѣхъ, кто сочувствуетъ этой идеѣ, всѣхъ, кто живетъ близко къ народу и кто имѣлъ случай заинтересоваться народнымъ творчествомъ въ какихъ бы то ни было формахъ, сообщить ей, хотя бы открыткой, въ нѣсколькихъ словахъ свѣдѣнія по четыремъ пунктамъ, изъ которыхъ одинъ особенно близокъ читателямъ нашего журнала. Именно: кого вы знаете изъ народныхъ исполнителей или исполнительницъ извѣстныхъ вамъ селъ, кто бы хорошо пѣлъ народныя пѣсни или игралъ бы на какомъ-либо инструментѣ, обладалъ-бы яркимъ артистическимъ талантомъ и т. п. Гдѣ живетъ и какъ зовутъ каждое изъ такихъ лицъ. Тексты и напѣвы пѣсенъ будутъ приняты также Комиссіей съ благодарностью. Свѣдѣнія слѣдуетъ направлять по адресу: Москва, Политехнической музей, въ Музыкально-Этнографическую Комиссію для пересылки уполномоченному члену-организатору И. М. Хоткевичу.

Въ Петроградѣ за послѣдніе мѣсяцы принималъ дѣятельное участіе въ исполненіи церковныхъ пѣснопѣній въ храмахъ за богослуженіями и на концертной эстрадѣ (10 марта) хоръ галичанъ-учителей и учительницъ—въ количествѣ до 100 чел. Это—не профессиональный хоръ, а случайный хоръ «любителей». Поэтому весь интересъ его выступленій заключается въ открывшейся для насъ возможности

познакомиться съ церковными напѣвами Галицкой Руси, доселѣ намъ совершенно неизвѣстными. «Православные» Галичане — собственно уніаты, сохранившіе неизмѣннымъ настоящее православное богослуженіе и въ уніи. Учителя-галичане, воссоединившіеся здѣсь съ православною церковью, поэтому не испытывали никакихъ затрудненій, исполняя обязанности пѣвцовъ въ нашихъ русскихъ храмахъ: уставъ богослуженія и церковные тексты—одни и тѣ же, и только своеобразное «малороссійское» произношеніе нѣкоторыхъ словъ церковныхъ молитвъ (напр., «хлѣбъ»—хлѣбъ, «Богородице Дѣво»—Богородице Дѣво, и т. п.) выдавало петроградскихъ гостей.

Въ пѣніи галичанъ необходимо, прежде всего, отмѣтить одну особенность, свойственную всей галицкой церкви,—это всенародность пѣнія. Обычныя пѣснопѣнія литургій, вечерни и утрени поетъ весь народъ отъ начала до конца. Конечно, это—не концертныя произведенія видныхъ композиторовъ, даже не «хоры» второстепенныхъ сочинителей, но вполне народное пѣніе, унаслѣдованное отъ прежнихъ вѣковъ существованія галицкой церкви. Поэтому, напр., въ этомъ пѣніи очень часто примѣняется простой речитативъ, читокъ, подраздѣляющій, посредствомъ рѣзкихъ акцентовъ, исполняемый текстъ на ритмически однородныя и равномерныя фразы. Такъ исполняются, напр., начальныя молитвы службы, — трисвятое, Отче нашъ и др. Очень характерны гласовыя пѣснопѣнія; нельзя не найти въ нихъ сходства съ нашими знаменнымъ и кievскимъ распѣвами. Затѣмъ слѣдуетъ отмѣтить рядъ пѣснопѣній неосмогласныхъ съ самой простой «обшедоступной» мелодіей и съ самымъ незатѣйливымъ гармоническимъ содержаніемъ. Въ большинствѣ случаевъ эти пѣснопѣнія отличаются большой задушевностью и напоминаютъ по характеру изложенія наши старинныя канты и близкія къ нимъ излюбленныя мелодіи нашего церковнаго обихода. Поютъ галичане и композиціи своихъ авторовъ. За послѣднее время «паргесное» пѣніе стало общераспространеннымъ въ городскихъ церквяхъ, и только глухія деревни держатся старинныхъ народныхъ напѣвовъ.

Изъ Москвы сообщаютъ, что исполненіе артистомъ Петровымъ концертнаго пѣнія «Разбойника благоразумнаго» въ церкви военного Алексѣевского училища въ Москвѣ, въ то время, какъ митрополитъ Макарій воспретилъ исполненіе этой молитвы артистами въ подвѣдомственныхъ ему церквяхъ, произвело сильное впечатлѣніе въ духовныхъ сферахъ и можетъ имѣть весьма важныя послѣдствія: въ ближайшемъ будущемъ будетъ поставленъ на очередь вопросъ о каноническомъ (не служебномъ) подчиненіи военного духовенства мѣстнымъ

архіереямъ, дабы все, что предписывается епархіальному духовенству, было бы обязательно и для военного духовенства, находящагося въ предѣлахъ данной епархіи.

Какъ продолженіе прошлогоднихъ концертовъ и въ то же время, какъ самостоятельное цѣлое, программы концертовъ, устраиваемыхъ Н. Н. Доломановой для дѣтей и школьной молодежи въ настоящемъ году, составлены изъ произведеній композиторовъ «новой русской школы». Къ этимъ концертамъ родители и педагоги, у которыхъ назрѣла потребность внести красоту въ жизнь дѣтей, относятся съ возрастающимъ вниманіемъ. Въ концертѣ, посвященномъ произведеніямъ Ц. Кюи, было много публики, изъ многихъ школъ были устроены экскурсіи, причемъ на это интересное дѣло откликаются не только среднія школы, но и низшія. Вниманіе, съ которымъ слушаютъ серьезную и въ то же время доступную пониманію дѣтей программу, доказываетъ, что нѣтъ ограниченія въ возрастѣ для воспріятія искусства.

Въ маѣ открываются временные курсы русскаго языка и церковнаго пѣнія въ галицкомъ Львовѣ. Подготавливается открытіе церковно-учительской школы. Намѣчено шесть пунктовъ—Галичь, Перемышль, Золочевъ и др.—для второклассныхъ церковныхъ школъ.

Кіевское отдѣленіе Императорскаго Русскаго музыкальнаго общества съ цѣлью использования настоящаго момента народнаго отрезвленія для широкаго распространенія въ народѣ музыки, какъ мѣры духовнаго воспитанія массъ, намѣтило устройство общедоступныхъ классовъ музыки и организацию свѣтскихъ и церковныхъ хоровъ, небольшихъ струнныхъ и духовыхъ оркестровъ, которые будутъ совершать поѣздки по городамъ, селамъ и деревнямъ, народныхъ чтеній по музыкѣ, введеніе въ народныхъ школахъ обязательнаго предмета пѣнія, постепенное привлеченіе самаго народа къ участию въ музыкальныхъ исполненіяхъ.

Въ Москвѣ много говорятъ о новомъ духовно-музыкальномъ произведеніи С. В. Рахманинова «Всенощное бдѣніе», съ исключительнымъ успѣхомъ исполненномъ въ концертѣ Синодальнаго хора. «Всенощную» готовы многіе цѣнить, какъ вершину всей нашей русскаго церковно-пѣвческаго литературы. Къ сожалѣнію, «Всенощная» остается до сихъ поръ еще въ рукописи и намъ не представляется возможнымъ дать о ней тотъ или другой отзывъ.

Въ дополненіе къ корреспонденціи г. Фуги изъ Тифлиса, помѣщенной въ предыдущемъ номерѣ журнала—стр. 75—77, сообщается, что распущенный въ концѣ января Экзаршескій хоръ вновь сформированъ съ 25 февраля с. г.

25-го апрѣля исполнилось 75-лѣтіе со дня рожденія П. И. Чайковскаго, оставившаго глубокой слѣдъ своими сочиненіями и въ духовной музыкѣ.

Корреспонденціи.

Саратовъ.

12-го марта въ залѣ Консерваторіи состоялся духовный концертъ соединенныхъ хоровъ воспитанницъ Епархіальнаго женскаго училища, воспитанниковъ Духовной Семинаріи, ученицъ Покровской двухклассной церковно-приходской школы, въ количествѣ 170 человекъ, подъ управленіемъ И. С. Чумакова, женскаго хора Саратовской 3-ей женской гимназіи подъ управленіемъ А. М. Листопадова,—по слѣдующей программѣ:

Отдѣленіе I-е.

- Кастальскій, А. Съ нами Богъ.
 » Дѣва днесъ. Для большого хора.
 Толстяковъ, Н. Архангельскій гласъ. Знаменнаго распѣва.
 Кастальскій, А. Догматикъ 7-го гласа. » »
 » Разбойника благоразумнаго. Женскій хоръ.
 Смоленскій, С. Стихиры Пасхи. Знаменнаго распѣва.

Отдѣленіе II-е.

- * * * Тропарь 2-го гласа. Южно-русскаго распѣва } Женскій
 Гречаниновъ, А. Нынѣ отпускаеши. } хоръ 3-ей
 Листопадовъ, А. Милость мира. } гимназіи.
 Кастальскій, А. Отъ юности моя.
 Ипполитовъ-Ивановъ, М. Кондакъ св. Апостолу Матѣю (съ канонархомъ).
 Кастальскій, А. Блаженъ мужъ. Напѣва Моск. Успенскаго собора.
 Соколовъ, Н. Молитва русскаго народа во дни брани.
 Смоленскій, С. Кто Богъ велій.

Сборъ съ концерта поступилъ на увеличеніе фонда по реставраціи кафедральнаго собора и нѣсколько процентовъ въ пользу раненыхъ воиновъ.

Г. Чумаковъ показалъ себя отличнымъ регентомъ не только въ составленіи программы, но и въ мастерскомъ управленіи большимъ хоромъ. Не лишне замѣтить, что къ концерту готовились всего три недѣли. Конечно, въ такое непродолжительное сравнительно время не удалось достигнуть законченнаго исполненія, но зато хоръ прекрасно звучалъ какъ въ отдѣльныхъ партіяхъ, такъ и въ массѣ. Кромѣ того, каждая партія вполне осмысленно, мягко и легко справлялась съ трудными узорами знаменнаго распѣва и, что важнѣе всего, пѣла вполне «разумно», безъ претензіи

на артистичность, и потому въ результатѣ получалось глубокое впечатлѣніе, отражавшееся на настроеніи слушателей. Религіозное настроеніе не позволяло слушателямъ аплодисментами выражать одобреніе, а потому слышались просьбы: «Нельзя ли повторить!», «Просимъ пожалуста повторить!»... Хоръ повторилъ пьесы Кастальскаго: «Дѣва днесъ», «Разбойника», «Отъ юности», Ипполитова-Иванова «Конлакъ св. Апостолу Матѳею», Смоленскаго «Кто Богъ велій» и новое произведеніе Н. Соколова «Молитва русскаго народа въ дни брани». Послѣднее произведеніе, и исполнено было съ большимъ подъемомъ и, кромѣ того, какъ нельзя лучше выразило волнующія чувства каждаго русскаго человѣка въ настоящую тяжелую годину войны...

Во второмъ отдѣленіи хоръ 3-ей женской гимназіи подь управленіемъ г. Листопадова очень недурно пропѣлъ «Тропарь 2-го гласа» южно-русскаго распѣва, какъ видно переложеніе самого г. Листопадова, повторенное по просьбѣ слушателей и Преосвященнаго Палладія, «Нынѣ отпускаеши» Гречанинова и «Милость мира» Листопадова; послѣдняя пьеса по своей структурѣ ярко напоминаетъ старо-итальянскій и даже сантиментальный (особенно «Тебе поемъ») стиль, но исполнена была вполне хорошо подь управленіемъ талантливаго регента автора.

Николай Царевъ-Лушинъ.

Вѣрный, Семиръч. Обл.

Епископъ-регента.

22-го Февраля с. г. въ Вѣрномъ въ народномъ домѣ состоялось открытое заведеніе миссіонерскаго общества, причемъ архіерейскимъ хоромъ былъ исполненъ рядъ пѣснопѣній подь управленіемъ Владыки Гуркестанскаго—Иннокентія. Многіе изъ присутствовавшихъ, какъ говорить мѣстная пресса, выражали свои пожеланія почаще назидать свою душу такимъ пѣніемъ.

Дѣйствительно, Владыка Иннокентій великій знатокъ церковнаго пѣнія, отмѣченный печатью талантовъ. До принятія иночества Его Преосвященство состоялъ регентомъ одного изъ архіерейскихъ хоровъ сѣвера Россіи.

Въ лѣтописяхъ регентской жизни это едва-ли не первый случай публичнаго выступленія Епископа во главѣ хора пѣвцовъ. Въ высшей степени отраднй фактъ!

П. Т.

Г. Шуя, Владимірской губ.

8 марта въ зрительномъ залѣ Благороднаго Собранія былъ данъ духовный концертъ мѣстнымъ хоромъ подь упр. г. Леонова, съ благотворительной (на нужды войны) цѣлью. Несмотря на высокую цѣль, великій постъ, любовь горожанъ къ духовному пѣнію—въ залѣ хоть шаромъ покати.

Исполненіе, начиная съ перваго и кончая послѣднимъ №, было ниже всякой критики. Первое, что бросалось въ глаза и что въ особенности обнаружилось въ вступленіи перваго же №, это полнѣйшее отсутствіе строя. Во вступленіи этого № получалось что называется «кто въ лѣсъ, кто по дрова». Исполненіе всѣхъ, безъ исключенія, пьесъ до невозможности нудное. Каждая пьеса была представлена въ видѣ ряда отрывочныхъ мелодій.

Но чего нельзя простить г. руководителю—это черезчуръ смѣлое выступленіе на концертной эстрадѣ съ совершенно неразученными партіями отдѣльныхъ голосовъ. Каково было выслушивать въ теченіе всего концерта «подтягиваніе» самого г. Леонова партіи soprano и частію basso! Естественно, что такія выступленія г. Леонова вытравятъ до основанія всякую любовь къ посѣщенію духовныхъ концертовъ;

они похороняют у народа зародышъ любви къ пѣнію вообще, и духовному въ частности; разрушаютъ всякое довѣріе къ хорамъ, заслуживающимъ серьезнаго вниманія. Быть можетъ, благодаря подобнымъ причинамъ, и нужно объяснять неудачное посѣщеніе года 2—3 тому назадъ прекраснаго во всѣхъ отношеніяхъ хора г. Мѣшанкина изъ г. Иваново-Вознесенска. Этотъ хоръ славится далеко за предѣлами губерніи и, однако, въ Шуѣ встрѣчаетъ какое-то тупое равнодушіе!

Больно и обидно становится!

А послушайте наши мѣстные хоры! Это полное убожество.

Впрочемъ, въ концѣ 1914 года въ соборный хоръ приглашенъ довольно опытный регентъ, оканчивающій въ текущемъ году Иваново-Вознесенское отдѣленіе Императорскаго Русскаго Муз. Общества, который уже достаточно показалъ себя въ дѣлѣ управления хоромъ съ самой наилучшей стороны. Пожелаемъ ему силы и бодрости продолжать свои трудныя занятія надъ опустившимся соборнымъ хоромъ, въ надеждѣ, что этотъ хоръ будетъ служить образцомъ для другихъ и явится рассадникомъ настоящаго пѣнія. Г.г. же устроителямъ концертовъ, подобнымъ вышеуказанному, пожелаемъ забыть свою смѣлость, а взяться за «науку» о музыкѣ.

Шуянинъ.

Нижній-Новгородъ.

Духовный благотворительный концертъ трехъ соединенныхъ хоровъ.

Въ залѣ Дворянскаго Собранія 15-го марта по инициативѣ Совѣта Иоанно-Дамаск. Церк. Пѣвческаго Братства организованъ большой концертъ съ отчисленіемъ части сбора на нужды Краснаго Креста. I-Дамаск. хоръ духовенства въ составѣ около 40 человекъ подъ упр. И. Н. Казанцева исполнилъ: 1) «Покаянія» Знамени. расп. пер. Смирнова (1 т. Церк. Пѣвч. Сборника), 2) «Свѣте тихій» — муз. А. В. Никольскаго и 3) «Слава—Единородный» — Н. Черепнина (2 и 3 Мѣра въ положеніи на однор. хоръ П. Гр. Чеснокова).

Архіерейскій хоръ подъ упр. С. Н. Плотникова пропѣлъ: 1) «Плачу и рыдаю» — муз. Сарги; 2) «Вскую мя отринулъ», Г. Рютова (солистъ-басъ о. діаконъ П. А. Фаминскій, членъ I-Дам Бр.-ва), 3) «Свѣте Тихій» — Муз. В. Калининкова и 4) «Святый Боже», (Канта о появленіи въ міръ Трисвятой Пѣсни) — муз. П. Г. Чеснокова. Послѣдній хоръ своей эффектностью (пѣніе женск. хора изъ другой комнаты — подражаніе небесному хору ангеловъ) произвелъ большое впечатлѣніе.

Соборный хоръ подъ упр. И. Н. Казанцева выступилъ съ слѣдующей программой: 1) «Блаженны» — С. Богословскаго; 2) «Величить душа» — муз. А. Кьяндскаго; 3) «Тебе одѣющагося» пер. Н. Компанейскаго; 4) Великое Славословіе — муз. Г. Рютова; 5) «Ахъ плачьте» (На рѣкахъ Вавилонскихъ) — муз. Э. Направника.

И общими хорами подъ упр. И. Н. К-ва исполнено «Вечери Твоя» — муз. Львова и Народный гимнъ. Концертъ произвелъ сенсацію и въ мѣстной прессѣ, рецензентъ «В. К.» даетъ такой отзывъ: «Изъ исполнителей наибольшей успѣхъ у публики имѣлъ хоръ Казанцева, въ программѣ котораго были очень сложныя по композиціи пѣсьи: «Тебе одѣющагося» Компанейскаго, «Ахъ плачьте». Исполнители довольно удачно справились съ большими трудностями этихъ пѣсьи. Правда, мѣстами были недочеты: тяжеловатость, медлительность отдѣльныхъ частей, а иногда и нечистое въ тоническомъ смыслѣ исполненіе сложныхъ гармоническихъ построений. Но въ общемъ исполненіе отличалось достаточной отдѣлкой и законченностью... «Къ сожалѣнію, у насъ нерѣдко дирижеры пренебрегаютъ указаніями автора, данными въ партитурѣ и произвольно искажаютъ характеръ муз. сочиненія до неузнаваемости». . . «Совершенно не справился съ пѣсами Калининкова и Чеснокова

хорь о. Плотникова. Въ произведеніи Кадинникова «Свѣте тихій» хорь не чувствовалъ красоты и оригинальности гармоническихъ построений въ началѣ пьесы, поэтому онѣ прозвучали у него и вяло, и мѣстами фальшиво. Такая изящная по композиціи пьеса доступна лишь образованному технически хору и не пригодна для обычныхъ исполнителей. Давши въ пьесѣ Чеснокова «Святый Боже» эффектъ изъ небольшой группы женскихъ голосовъ, пѣвшихъ въ сосѣдней комнатѣ, — дирижеръ не произвелъ сильнаго впечатлѣнія на слушателей тѣмъ, т. к. женскіе голоса изъ плотно затворенной комнаты звучали слабо и вяло и, кромѣ того, фальшиво, а остальная хорь на словахъ «Помилуй насъ» звучала сильно и отчасти грубо, что окончательно погубило пьесу, задуманную и написанную очень интересно талантливымъ современнымъ композиторомъ. «Дамаскинскій хорь на этотъ разъ звучалъ вяло и тяжело, въ исполненіи деталей пьесы были большіе недочеты. Мы помнимъ прежнія выступленія хора на эстрадѣ, они всегда отличались хорошей подготовкой и отдѣлкой исполняемыхъ пьесъ. Очень жаль, что это любительское начинаніе распадается, что замѣтно по несоотвѣтствію количества голосовъ въ теноровой и басовой партіяхъ. У солиста о. Фаминскаго красивый по тембру и большой по силѣ и діапазону голосъ, но ему не достаетъ того, что въ музыкѣ опредѣляется терминомъ «cantanto». (Волгарь).

Очевидно, писавшій замѣтку «В. К.» не зналъ состоянія Дамаскинскаго хора въ текущемъ году. Хорь съ переменной состава Совѣта Братства въ февралѣ мѣсяцѣ только началъ проявлять свою жизнь и вслѣдствіе малочисленности репетицій и вступленія въ него новыхъ членовъ, не имѣлъ еще возможности сорганизоваться и достигнуть достаточной техники. Кромѣ того, концертъ былъ задуманъ очень спѣшно. Во всякомъ случаѣ, организаторъ концерта, предсѣдатель Бр-ва, о. В. Г. Фомичъ заслуживаетъ благодарности какъ за очень осмысленно составленную программу (древнее и новое церк. пѣніе) для I-Дамаск. хора, такъ и за умѣнье объединить хоры и гг. регентовъ для благотворительнаго концерта. Публики было очень много. Сборъ выразился въ суммѣ около 450 руб.

Свящ. *Ө. Миловскій.*

1-го, 8-го и 12-го марта въ залѣ Ниж. Дух. Семинаріи соединенными хорами воспитанниковъ и воспитанницъ Церковно-Учительской Семинаріи при переполненномъ залѣ даны были благотворительные концерты; исполнена была хоромъ въ 200 человекъ съ аккомп. рояля и ф.-гарм. ораторія Гайдна «Семь словъ Спасителя на крестѣ». Управляли хоромъ г. Павлова и Л. Н. Соколовъ. Послѣ концерта была сдѣлана музыкально-пѣсовая постановка художника Д. И. Хмѣльницкаго. Исполнено музыкальное произведеніе С. Фенци и Бетховена со скрипкой, роялемъ и ф.-гармоніей; на экранѣ былъ темный силуэтъ Голгофы. Прочитанъ текстъ «Свершилось», на который написана музыка.

Ө. М.

Новыя книги и музыкальныя сочиненія.

Поступили въ Редакцію.

Годовой отчетъ Вятскаго Церковно-пѣвческаго Общества за 1914 годъ. Вятка. 1915.

Отъ Завѣдывающаго Лѣтними Регентско-Учительскими Курсами въ Петроградѣ.

V-е Лѣтніе Регентско-Учительскіе Курсы при Регентскомъ Училищѣ, учр. С. В. Смоленскимъ, состоятся съ 17 іюня по 23 іюля, причемъ 17 іюня будутъ произведены пріемныя испытанія для поступающихъ на III и IV курсы, а 18 іюня — для поступающихъ на I и II курсы. Занятія начнутся 19 іюня и продолжатся до 23 іюля.

Слушатели IV-хъ Лѣтнихъ Курсовъ, которымъ въ виду военного времени не были произведены испытанія, будутъ зачислены на слѣдующій курсъ безъ новаго испытанія.

Слушатели I, II и III-хъ Курсовъ, имѣющіе свидѣтельство о переводѣ въ слѣдующій курсъ, будутъ приняты также безъ новыхъ испытаній.

Курсы будутъ происходить въ помѣщеніи Регентскаго Училища—Петроградъ, Мытнинская ул., д. 5, противъ 5-й Рождественской, кв. № 1.

Составъ преподавателей остается тотъ же, что и на курсахъ 1914 года.

Съ 10 по 17 іюня для лицъ, желающихъ подготовиться къ вступительнымъ испытаніямъ, а также пополнить свои знанія передъ курсами, будетъ устроена недѣля подготовительныхъ занятій. Занятія будутъ происходить въ 3 группахъ. 1-я группа—для подготовленія къ слушанію предметовъ II-го курса; 2-я группа—для подготовленія къ слушанію предметовъ III-го курса и 3-я группа—предметовъ IV курса. На подготовительной недѣлѣ имѣется въ виду пополнить знанія главнымъ образомъ по теоретическимъ предметамъ и сольфеджію. Плата за недѣлю подготовительныхъ занятій установлена въ 6 руб. Занятія на подготовительной недѣлѣ не обязательны для лицъ, желающихъ поступить на курсы.

Всѣ подробныя свѣдѣнія, условія поступления и программа курсовъ высылаются за 2 десятикопѣечныя марки.

Свѣдѣнія о курсахъ 1911, 1912, 1913 и 1914 г.г. высылаются также за двѣ десятикопѣечныя марки.

Всѣ запросы о курсахъ, программахъ и пр. прошу направлять исключительно по адресу: Петроградъ, Екатерининскій кан. 52, кв. 58, П. А. Петрову.

Завѣдывающій Курсами П. А. Петровъ.

Регентскія и учительскія мѣста.

Требуется регентъ для деревенскаго хора с. Грузино, Новг. г. Плата—30 руб. за конторскія работы въ конторѣ фабрики и 15—20 р. отъ собора въ мѣсяцъ. Человѣку трезвому и аккуратному, могущему обучать пѣвчихъ, можетъ быть дана и квартира. Адресъ: с. Грузино, Новгор. губ. Настоятелю собора, священнику О. Никольскому.

Предложенія гг. регентовъ и учителей пѣнія.

Опытный регентъ, съ многолѣтней практикой, предлагаетъ свои услуги куда-нибудь въ Россію, желательно на югъ. Имѣетъ хорошіе отзывы и свидѣтельства. Адресъ: Иркутскъ, Почт. ящикъ № 20, регенту.

СОДЕРЖАНІЕ.

Ковинъ. Н. Управление хоромъ.—Казанскій К. Изъ жизни.—Извѣстія и замѣтки.—Корреспонденціи. (Саратовъ, Вѣрный, Нижній Новгородъ).—Новыя книги и муз. сочиненія.—Отъ Завѣдывающаго лѣтними Регентско—учительскими Курсами.—Регентскія и учительскія мѣста.—Предложенія регентовъ.—Объявленія.

О Б Ъ Я В Л Е Н І Я .

ИЗДАНІЯ СВЯЩ. А. РОЖДЕСТВЕНСКАГО.

Адресовать: г. Полтава, Епархіальное женское училище.

Общенародное церковное пѣніе. Вып. I. Ирмосы воскресные 8-ми глас. обычныхъ росп. П. 37 стр. Парт. 35 коп. Необходимая книжка для псаломщиковъ и пособіе при обученіи пѣнію въ церковно-приходскихъ школахъ и духовныхъ учебныхъ заведеніяхъ.

Азбука хорового пѣнія для начальныхъ школъ. Изд. 3-е исправл. и дополн. Пѣна: Вып. I-й (ступень 1-я) 35 коп. Вып. II-й (ступень 2-я) 85 коп. Учен. Ком. М. Н. Пр. допущена къ употребленію въ городскихъ училищахъ въ качествѣ учебнаго пособія, отъ 15 марта 1912 года. Изъ отзывовъ печати: «Какъ учебники, книжки эти очень полезны; онѣ написаны со знаніемъ дѣла; авторъ много, видно, работалъ надъ своимъ предметомъ. Книжки можно рекомендовать. С. Л.» («Музыка и пѣніе». № 6, 1912 г.).

Только что вышли изъ печати новыя
изданія журнала
„Хоровое и Регентское Дѣло“.

ПАТРИОТИЧЕСКІЕ ХОРЫ.

Война 1914 года.

| | для смѣш. гол. | Парт. | Гол. |
|---|----------------|-------|-------|
| 1) Никольскій, А. «Затрубили трубы звонкія». | | 40 к. | 30 к. |
| 2) Ковинъ, Н. «Не труба трубитъ». . . | | 35 » | 25 » |
| 3) Бармотинъ, С. «Ахъ, сколько, сколько пало ихъ». | | 35 » | — » |
| 4) Петровъ-Бояриновъ, П. «Строемъ станьте, пѣсню гряньте про Царя и про народъ». | | 25 » | 20 » |

Петроградъ, Екатерининскій кан. 52, кв. 58.

П. А. ПЕТРОВУ.

Акц. О-во Издательскаго и Печатнаго Дѣла
„САМООБРАЗОВАНИЕ“.

Петроградъ, Забалканскій пр., д. 75. = Тел. типогр. 630-96.

НОТОПЕЧАТНЯ,

типо-хромо-литографія и картографическое заведеніе.

Принимаются заказы на всякаго рода типографскую и литографскую работу,

какъ-то: книги, брошюры, каталоги, прейсъ-куранты, счета, бланки, а также трехкрасочную и многокрасочную печать, карты географическія, геологическія, топографическія и т. п., а также исполненіе всевозможныхъ заказовъ по гравировкѣ и печатанію нотъ какъ-то: сочиненія для рояля, оркестровыя партитуры, партитуры для рояля и пѣнія, школы, духовно-музыкальныя сочиненія, партитуры, голоса и т. п. во вновь оборудованномъ нотограверномъ и нотопечатномъ отдѣленіи.

Заказы исполняются изящно, дешево и скоро.

Редакторъ-Издатель: **П. А. Петровъ.**

Необходимыя пособія для учащихся при классномъ изуч. сольфеджіо. ГЛИНСКІЙ, С.

Первая книжка для чтенія нотъ (Сольфеджіо). Пѣніе въ предѣлахъ первыхъ пяти звуковъ. Примѣры съ текстомъ взяты изъ дѣтскихъ и народныхъ пѣсень. Для начальныхъ школъ и домашняго обученія. Цѣна 10 коп. Ученымъ Комитетомъ М. Н. П. допущено въ библіотеки низшихъ учебныхъ заведеній.

Вторая книжка для чтенія нотъ (Сольфеджіо). Пѣніе съ восьмьюми. Пѣніе въ предѣлахъ 8 звуковъ. Изученіе паузы. Цѣна 10 коп.

Третья книжка для чтенія нотъ (Сольфеджіо). Изученіе трехдольнаго размѣра. Пѣніе въ предѣлахъ 10 звуковъ. Изученіе нотъ съ точками. Цѣна 10 коп.

Четвертая книжка для чтенія нотъ (Сольфеджіо). Четырехдольный размѣръ. Пѣніе въ предѣлахъ 15 звуковъ. Знаки измѣненія. Изученіе мажорныхъ гаммъ До, Соль, Фа, Ре, Си-бем. Цѣна 10 коп.

Пятая книжка для чтенія нотъ (Двухголосныя Сольфеджіо). Нетрудныя двухголосныя сольфеджіо безъ текста, Двухголосныя сольфеджіо съ текстомъ—изъ народныхъ пѣсень и изъ хоровыхъ вокальныхъ произведеній. Цѣна 10 коп.

Для ознакомленія всѣ пять книжекъ высылаются за 50 коп. (марками). Выписывающіе не менѣе 50 экземпляровъ пользуются скидкой 10%.

Петроградъ, Екатерининскій каналъ 52, кв. 58, П. А. Петрову.

Получилъ ЗОЛОТУЮ МЕДАЛЬ
за всероссійскую выставку „МУЗЫКАЛЬНЫЙ МІРЪ“
1906 — 1907.



А. И. ГЕРГЕНСЪ.

Бывшій Техникъ Придворной Фортепіанной
Фабрики Бехштейнъ въ Берлинѣ.



Собственныя издѣлія признаны Импе-
раторской Консерваторіей и другими
мѣстными авторитетами.



МАГАЗИНЪ РОЯЛЕЙ и ПИАНИНО

собственной
и заграничныхъ фабрикъ.



Инструменты фабрики А. И. Гергенсъ приобрѣтены Петроградской
Консерваторіей, Придворно-Пѣвческой Капеллой, Регентск. Учи-
лищемъ и Музык. Школой, учрежд. С. В. Смоленскимъ.

1915 г.

7-й годъ изданія

„ХОРОВОЕ и РЕГЕНТСКОЕ ДѢЛО“.

2 р. 50 к. въ годъ съ пересылкой.

Комплекты журнала за 1909, 1910, 1911, 1912 и 1914 г. продаются по 2 руб. за годъ съ пересылкой. За 1913 г. журналъ разошелся весь по подпискѣ.

ЛѢТНІЕ РЕГЕНТСКО-УЧИТЕЛЬСКІЕ КУРСЫ
— ПРИ —
РЕГЕНТСКОМЪ УЧИЛИЩѢ

Программа и условия за двѣ десяти коп. марки.

ИЗДАНИЕ ЖУРНАЛА
„ХОРОВОЕ и РЕГЕНТСКОЕ ДѢЛО“

1) НИКОЛЬСКІЙ, А.

Op. 31.

ЛИТУРГІЯ
СВ. ІОАННА ЗЛАТОУСТА

для смѣшаннаго хора.

Только въ партитурахъ. Цѣна 1 руб. 50 коп.

2) **БОРТНЯНСКІИ, Д.** Пасхальный концертъ—„Богоотецъ убо Давидъ“, на шесть голосовъ. Партитура ц. 40 к.

Для выписывающихъ изъ Редакціи журнала—пересылка безплатно. Для подписчиковъ журнала—цѣна 1 руб. 30 коп. Съ пересыкою наложеннымъ платежомъ—для всѣхъ дороже на 25 коп.

Корреспонденцію и требованія на всѣ изданія просятъ адресовать П. А. Петрову.

Петроградъ, Екатерининскій кан. 52, кв. 58.