

ЗАТВЕРДЖЕНО  
Рішення Ради Платіжної організації  
системи електронних платежів  
Національного банку України,  
протокол від 01 жовтня 2021 року № 10  
Зі змінами:  
протокол  
№ 12 від 22 лютого 2022 року  
№ 25 від 16 березня 2023 року

Зі змінами, внесеними  
Рішенням Ради Оператора  
системи електронних платежів  
Національного банку України,  
протокол від 27 березня 2024 року №21

**Система електронних платежів  
Національного банку України  
(версія СЕП-4.1)**

**СПЕЦИФІКАЦІЇ ISO 20022**

**Інформування про стан технічних рахунків  
(на рівні агент – ЦОСЕП – агент)**

***samt.003* «Запит про стан рахунку»  
*samt.004* «Відповідь про стан рахунку»**

на 40 аркушах

*Версія 2.6*

**2024**



ДОКУМЕНТ СЕД НБУ АСКОД  
Підписувач Шабан Олексій Володимирович  
Сертифікат 36186A0FEAAD76B204000000150F0000F08C0000  
Дійсний до: 31.07.2025 10:20:41

Національний банк України



B/57-0001/39968  
від 02.04.2024 19:27

### ІСТОРИЯ ЗМІН

Дата	Версія	Опис
13.10.2020	1.1	Затверджено В/52-0013/73591 проєкт для обговорення з ринком.
01.04.2021	2.0	Затверджено В/52-0008/25460 Додано в camt.003 обов'язковий реквізит Тип контрагента. Установлено відповідність між терміном «Payments», що використовується в ISO 20022, та термінологією Закону України «Про платіжні послуги». Умови перевірок і коди помилок винесено в окремий додаток.
14.07.2021	2.1	Затверджено В/52-0008/57196 Для реквізиту Тип контрагента (Counterparty Type) виправлено XML Tag на коректний <CtrPtyGr>.
01.10.2021	2.2	Затверджено Протоколом Ради СЕП від 01.10.2021 № 10 № В/57-0008/83588 Оновлено посилання на стосовні документи. Додано роз'яснення відмінності інформації про стан рахунку на кінець календарного дня і на початок наступного.
31.01.2022	2.3	Затверджено № В/52-0008/9329 1. Оновлена офіційна назва коду учасника – "Код ID НБУ" 2. При зміні лімітів/блокувань учасника йому надається повідомлення camt.004. Блок "Ідентифікація первинного повідомлення" в camt.004 стає необов'язковим і заповнюється відповідно до причини надання camt.004; у ньому додано реквізит MsgNmId 3. Змінено шаблон реквізитів типу "MsgId"
22.02.2022	2.3	Затверджено Протоколом Ради СЕП від 22.02.2022 № 12 № В/57-0001/17572
17.03.2023	2.4	Затверджено Протоколом Ради СЕП від 16.03.2023 № 15 № В/52-0008/29890 від 17.03.2023 Оновлено посилання на документ "Управління рахунками". Оновлено термінологію згідно зі змінами в НПА: змінено терміни "САБ" на "СА".
15.09.2023	2.5	Затверджено № В/52-0008/108825 У зв'язку з розробленням миттєвих переказів СЕП: пункт 3.3 – про особливості <b>camt.004</b> за ініціативою ЦОСЕП, якщо його слід подати одночасно для ТКР і ТКРМП пункт 3.5.3 – про обороти з переміщення ліквідності за <b>camt.050</b>
Березень 2024	2.6	Додано приклади щодо отримання інформації про рахунки типу 1 і 2. Додано про особливості отримання всіх рахунків (типу 1 і типу 2) Операційним департаментом НБУ. Оновлено посилання на стосовні документи

### СКЛАЛИ

Назва підрозділу	ПІБ
Департамент інформаційних технологій Управління розроблення банківських інформаційних систем	Грибанов О.С. Михайлова В.В.

### УЗГОДЖЕНО

Назва підрозділу	Посада	ПІБ
Департамент інформаційних технологій	Директор	Нагорнюк В.В.



ДОКУМЕНТ СЕД НБУ АСКОД  
Підписувач Шабан Олексій Володимирович  
Сертифікат 36186A0FEAAD76B204000000150F0000F08C0000  
Дійсний до: 31.07.2025 10:20:41

Національний банк України



В/57-0001/39968  
від 02.04.2024 19:27

## ЗМІСТ

<b>1. Загальні відомості</b> .....	<b>4</b>
1.1. Стосовні документи .....	5
1.2. Загальна схема обміну повідомленнями <i>camt.003</i> , <i>camt.004</i> .....	5
1.3. Особливості реалізації функціональності в СЕП .....	7
1.3.1. Опис помилки у повідомленнях-відповідях механізму управління рахунками..8	
<b>2. Запит про стан рахунку (<i>camt.003</i>)</b> .....	<b>10</b>
2.1. Загальна структура запиту .....	10
2.2. Блок А. Заголовок повідомлення (Message Header) .....	10
2.3. Блок В. Визначення запиту про рахунок (Account Query Definition) .....	11
2.4. Критерії пошуку (Search Criteria) .....	12
2.4.1. Ідентифікація рахунку (Account Identification) .....	13
2.4.2. Тип (Type) .....	15
2.4.3. Валюта (Currency) .....	15
2.4.4. Вид балансу (Balance) .....	15
2.5. Приклади використання .....	17
<b>3. Відповідь про стан рахунку (<i>camt.004</i>)</b> .....	<b>20</b>
3.1. Загальна структура повідомлення .....	20
3.2. Блок А. Заголовок повідомлення (Message Header) .....	21
3.3. Блок В. Звіт або помилка (Report Or Error) .....	23
3.4. Операційна помилка (Operational Error) .....	23
3.5. Блок Звіт про рахунок (Account Report) .....	23
3.5.1. Ідентифікація рахунку (Account Identification) .....	24
3.5.2. Рахунок (Account) .....	25
3.5.3. Стан рахунку (Multilateral Balance) .....	25
3.5.4. Приклад блоку Рахунок (Account) .....	30
3.5.5. Блок Бізнес-помилка (Business Error) .....	31
<b>4. Реквізитний склад і правила заповнення <i>camt.003</i></b> .....	<b>32</b>
<b>5. Реквізитний склад і правила заповнення <i>camt.004</i></b> .....	<b>35</b>



## 1. Загальні відомості

Даний документ описує особливості імплементації в СЕП повідомлень на основі стандарту ISO 20022, які забезпечують надання учасникам СЕП інформації про стан їх технічних рахунків, що ведуться в Центрі оброблення СЕП (далі – ЦОСЕП). Це такі повідомлення:

Визначення Повідомлення в ISO 20022 MessageDefinition	Застосування в СЕП
<i>camt.003.001.xxx</i> GetAccount – <b>Запит про стан рахунку</b>	Учасник СЕП відправляє до ЦОСЕП запит про стан одного або кількох технічних рахунків
<i>camt.004.001.xxx</i> ReturnAccount – <b>Відповідь про стан рахунку</b>	ЦОСЕП на отриманий <i>camt.003</i> надає Відповідь про стан технічних рахунків АБО: ЦОСЕП надає учаснику СЕП інформацію про стан рахунку в разі зміни лімітів/блокувань для цього учасника

Повідомлення **Запит про стан рахунку (GetAccount) *camt.003*** та **Відповідь про стан рахунку (ReturnAccount) *camt.004*** належать до групи Управління Коштами (Cash Management, camt). Зазначена група повідомлень використовується для обміну інформацією про стан рахунків клієнтів і банків, запитами про відкликання переказу, інформування про результати розгляду запитів тощо.

Повідомлення *camt.003* та *camt.004* застосовуються в області Банківських Розрахунків (Bank Services Billing) та Управління Коштами Банк-Клієнт (Bank-to-Customer Cash Management).

Для застосування цих повідомлень у СЕП на рівні Агент-ЦОСЕП-Агент під Банком, в якому ведуться рахунки, розуміється Національний банк України як оператор СЕП, під «клієнтом» — безпосередній учасник СЕП.

Зважаючи на обмежену область застосування, для використання в СЕП розроблено окрему структуру повідомлень *camt.003* і *camt.004*, а саме, вилучено реквізити, які за стандартом ISO 20022 є необов'язковими і не несуть змістовного навантаження для СЕП. Наголошуємо, що ці реквізити вилучено фізично зі схем повідомлень, які застосовуються для перевірки вхідних повідомлень СЕП; отже, якщо учасник сформує запит з використанням реквізитів, які є в загальному стандарті ISO 20022 для ринку, але відсутні в структурі повідомлень СЕП, то такий запит буде відхилено ЦОСЕП як некоректно сформований на технічному рівні.

У даному документі наведено опис тільки тих реквізитів, що входять до структури зазначеної версії повідомлень „для СЕП”.

Рівень реквізитів у структурі XML-файлу по відношенню до основного реквізиту; назви реквізитів англійською та українською мовами; XML-теги; описи реквізитів; кратності реквізитів; типи даних та формати, які використовуються при формуванні повідомлення, описано в розділах 4 і 5 даного документу.

Відповідність термінології ISO 20022 і СЕП:

ISO 20022	СЕП
Учасник	Безпосередній учасник СЕП
Адміністратор транзакцій (transaction administrator)	Центр оброблення СЕП



Облікові записи (accounts)	Технічні рахунки, що ведуться в ЦОСЕП: технічний рахунок учасника СЕП (ТКР) або технічний рахунок філії (ТРФ)
Платіж (Payment)	Платіжна операція, або трансакція

Для ситуації, коли розглядається відображення на технічних рахунках миттєвих переказів СЕП, все викладене в цьому документі щодо ТКР і ТРФ слід застосовувати до ТКРМП і ТРФМП.

## 1.1. Стосовні документи

Загальні принципи управління рахунками в СЕП, відповідні терміни і скорочення, набір повідомлень механізму управління рахунками визначені в документі „Система електронних платежів Національного банку України (шифр СЕП-4). Загальні правила реалізації стандарту ISO 20022, спільні для всіх інструментів. Частина 6. Управління рахунками. Функціональний опис” (далі – „Функціональний опис”). Особливості щодо миттєвого переказу СЕП визначено в додатку до цього документу «Застосування до миттєвого переказу СЕП».

Інші повідомлення механізму управління рахунками описані в документі «Специфікації ISO 20022. Управління лімітами (на рівні агент – ЦОСЕП – агент). *camt.009* «Запит про Стан Лімітів». *camt.010* «Відповідь про Стан Лімітів». *camt.011* «Запит на Зміну Лімітів». *camt.012* «Запит на Видалення Лімітів»».

Формати реквізитів та умовні позначення, що використовуються в описі повідомлень ISO 20022, описані в документі „СЕП-4. Загальні правила реалізації стандарту ISO 20022, спільні для всіх інструментів. Частина 1. Загальні поняття та домовленості”.

Правила ідентифікації повідомлень та заповнення реквізитів, що ідентифікують учасників розрахунків, визначено в документі „СЕП-4. Загальні правила реалізації стандарту ISO 20022, спільні для всіх інструментів. Частина 2. Ідентифікація” (далі – „Ідентифікація”).

Загальні принципи надання в СЕП зворотного зв'язку про результати приймання повідомлень та імплементації в СЕП повідомлень ISO 20022, які слугують для надання зазначеного зворотного зв'язку, визначено в документі «СЕП-4. Загальні правила реалізації стандарту ISO 20022, спільні для всіх інструментів. Частина 3. Загальні принципи надання зворотного зв'язку» (далі – «Надання зворотного зв'язку».)

Перевірки на логічному рівні, що їх виконує ЦОСЕП під час приймання повідомлення *camt.003*, та відповідні коди помилок визначено в «Додатку до специфікації повідомлень ISO 20022 *camt.003*, *camt.004* (на рівні агент – ЦОСЕП – агент). Умови перевірки повідомлення *camt.003* та коди помилок».

Особливості використання повідомлень управління рахунками для Операційного департаменту Національного банку визначено в документі "Додаток до специфікації повідомлень ISO 20022 *camt.003*, *camt.004*, *camt.009*, *camt.010*, *camt.011*, *camt.012*, *camt.025* (на рівні агент – ЦОСЕП – агент). Особливості використання Операційним департаментом НБУ повідомлень механізму "Управління рахунками" для виконання специфічних функцій Операційного департаменту", який учасникам СЕП не надається.

## 1.2. Загальна схема обміну повідомленнями *camt.003*, *camt.004*

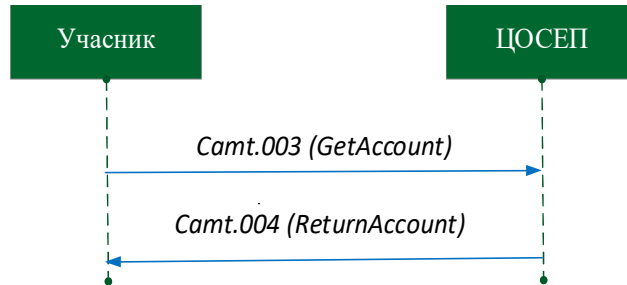
1. Безпосередній учасник СЕП (далі - Учасник) відправляє Центру оброблення СЕП, який за термінологією ISO 20022 є «адміністратором трансакцій СЕП», повідомлення «Запит про стан рахунку» *camt.003* для запиту інформації про реквізити одного або



декількох технічних рахунків, що ведуться в ЦОСЕП, включаючи інформацію про залишки на рахунку.

У відповідь на повідомлення запиту *camt.003* ЦОСЕП завжди надсилає до Учасника повідомлення „Відповідь про стан рахунку” *camt.004*.

Отримання повідомлення *camt.004* на запит Учасника – це так званий "pull-mode".

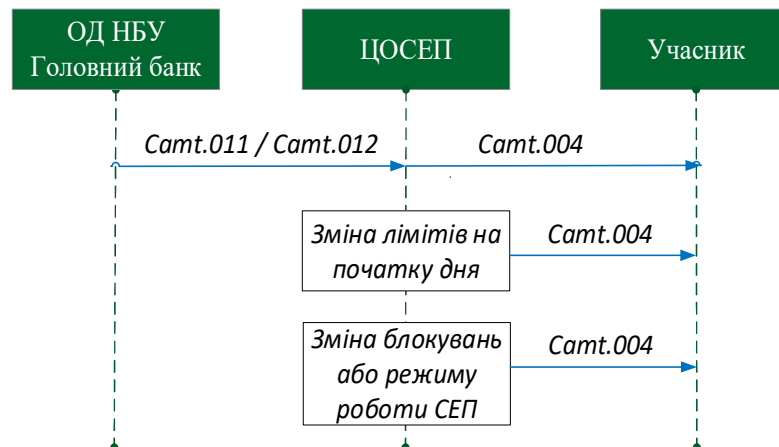


**Рис. 1. Схема обміну повідомленнями *camt.003* і *camt.004* в pull-mode**

2. Коли в ЦОСЕП відбувається зміна лімітів або блокувань для Учасника, то ЦОСЕП надсилає Учаснику *camt.004* за своєю ініціативою, без запита Учасника – це так званий "push-mode".

Чинниками зміни ліміта може бути (див. "Управління рахунками"):

- головний банк змінює ліміти ТРФ для своєї філії,
- Операційний департамент НБУ змінює ліміти ТКР для коррахунку учасника СЕП,
- ЦОСЕП автоматично змінює ліміти при переході на новий банківський день,
- у ЦОСЕП змінюється (установлюється або знімається) блокування для цього учасника,
- у ЦОСЕП установлюється/знімається режим обмежень на роботу для категорії учасників СЕП, до якої належить даний Учасник (наприклад, особливий регламент роботи СЕП наприкінці банківського року).



**Рис. 2. Схема використання повідомлення *camt.004* в push-mode**

3. Учасник не повинен підтверджувати отримання ним повідомлення *camt.004*.



### 1.3. Особливості реалізації функціональності в СЕП

Зважаючи на функціональність СЕП-4 як системи міжбанківських переказів, механізм запитів і відповідей про стан рахунку з використанням *camt.003*, *camt.004* реалізує можливості, передбачені стандартом ISO 20022, з такими особливостями і обмеженнями.

1. Відправниками запитів є тільки безпосередні учасники СЕП.

2. *camt.003* і *camt.004* не містять реквізитів, які визначають відправника запита / отримувача відповіді. ЦОСЕП визначає відправника на підставі даних первинної технічної валідації вхідного повідомлення (авторизації / автентифікації), а не змісту повідомлення *camt.003*.

3. Попри назву «запит про стан рахунку», «відповідь про стан рахунку» в однині, насправді запит і в стандарті ISO 20022, і в СЕП допускає отримання інформації про кілька рахунків.

Для цього повідомлення-запит у своїй структурі може містити один або кілька одиничних (окремих) запитів. Це є аналогом того, що платіжна інструкція (*pacs.008* тощо) містить кілька окремих платіжних операцій (транзакцій).

4. ЦОСЕП надає інформацію про стан технічних рахунків (ТКР, ТРФ), що в ньому ведуться. Ідентифікація рахунків здійснюється тільки за внутрішніми правилами найменувань технічних рахунків у ЦОСЕП (див. «Функціональний опис»), не надається можливість „ідентифікувати рахунок в стандарті IBAN”.

5. Не надається механізм „повторити зміст попереднього запиту”, визначений в міжнародному стандарті ISO 20022. Учасник повинен оформляти кожний новий запит із повним вказанням всіх потрібних умов. Якщо учасник бажає повторювати один і той самий запит (наприклад, головний банк хоче періодично запитувати стан ТРФ усіх своїх філій), то запам’ятовувати і повторювати умови запиту має сам банк у своїй системі автоматизації, СЕП таких засобів не надає.

6. Учасник може запитати поточний стан рахунку в будь-який момент з параметром «поточний стан рахунку», тоді він отримає дані на момент оброблення запиту в ЦОСЕП.

7. СЕП реалізує механізм «Стан рахунку на певний момент в минулому» шляхом запам’ятовування стану рахунків у заздалегідь визначені моменти часу, раз на годину. Тому відомості про стан рахунку в минулому можна отримати тільки для моменту часу, який відповідає таким обмеженням:

- Не на будь-який визначений учасником час, а тільки на момент:
  - початку календарного дня (о 00:00),
  - кінця календарного дня (о 24:00),
  - часу, заданого цілою кількістю годин (без хвилин);
- Не більше ніж за кілька діб до моменту відправки запиту (конкретна кількість діб, за яку доступна ця інформація, буде визначена нормативно-правовими актами НБУ).

Слід наголосити, що хоча «початок» деякого календарного дня і «кінець» попереднього визначають один і той самий момент часу, ці два запити надаватимуть різну інформацію. У них:

- для ТКР збігатиметься стан рахунку «на кінець дня» і «на початок наступного»,
- для ТРФ стан рахунку «на початок дня» дорівнює 0,
- «на кінець дня» подаються обороти за день, що завершився, «на початок дня» обороти є нульовими,
- ліміти станом на початок дня можуть відрізнятись від лімітів на кінець попереднього за рахунок того, що при переході на новий день їх значення змінюється:



ДОКУМЕНТ СЕД НБУ АСКОД

Підписувач Шабан Олексій Володимирович  
Сертифікат 36186A0FEAAD76B204000000150F0000F08C0000  
Дійсний до: 31.07.2025 10:20:41

Національний банк України

7



B/57-0001/39968  
від 02.04.2024 19:27

- для ТРФ – згідно з режимом установлення лімітів, який вибрав головний банк;
- для ТКР – для окремих видів безспірного списання/ стягнення згідно з методологією їх виконання.

8. Не надається механізму вибору рахунків за іншими критеріями, ніж їхні ідентифікатори (наприклад, не надається можливості вибірки тільки тих рахунків, за якими був рух протягом дня).

9. Не пропонується вибір, який саме набір реквізитів рахунку отримати у відповіді. *camt.004* містить стандартний набір реквізитів рахунку, визначений у цьому документі:

- вхідний залишок на початок дня;
- початкові обороти дебетові;
- початкові обороти кредитові;
- дебетові обороти у відповідь;
- кредитові обороти у відповідь;
- денний залишок, який обчислюється як сальдо зазначених оборотів;
- фактичний залишок, який обчислюється як сума вхідного та денного залишку;
- ліміти технічного рахунку (ЛТК) та початкових оборотів (ЛПО);
- блокування.

10. Оскільки ЦОСЕП надає інформацію тільки про рахунки, відкриті в ньому, і існує чітка відповідність між ідентифікатором рахунку та його власником (який є учасником СЕП), то відсутня потреба визначати типи контрагентів, „двосторонній чи багатосторонній баланс”, докладну інформацію про власників рахунків тощо, як в умовах запити, так і у відповіді.

11. У реквізитах повідомлень механізму управління рахунками, що передбачають вказання **Кількості платежів** (Number Of Payments), обліковується кількість платіжних операцій (транзакцій). Відповідно, під словом «платіж» у даному документі розуміється одна платіжна операція (якій відповідає одна транзакція з платіжного повідомлення).

### 1.3.1. Опис помилки у повідомленнях-відповідях механізму управління рахунками

Правила, викладені в цьому пункті, застосовні для повідомлень, описаних як у цьому документі, так і в документі «Специфікації ISO 20022. Управління лімітами (на рівні агент – ЦОСЕП – агент). *camt.009* «Запит про Стан Лімітів». *camt.010* «Відповідь про Стан Лімітів». *camt.011* «Запит на Зміну Лімітів». *camt.012* «Запит на Видалення Лімітів»».

Механізм управління рахунками передбачає надання в повідомленнях-відповідях (*camt.004*, *camt.010*) інформації про негативний результат виконання повідомлення-запиту:

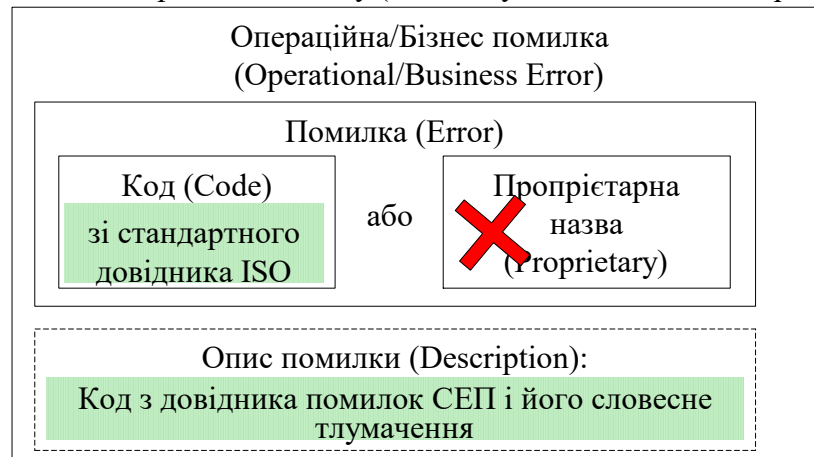
- у блоці **Операційна помилка** (Operational Error), якщо немає змоги обробити повідомлення-запит в цілому;
- у блоці **Бізнес-помилка** (Business Error), якщо немає змоги обробити окремих запит за його змістом з загального повідомлення-запиту.

**Бізнес-помилка** (Business Error) відрізняється від **Операційної помилки** (Operational Error) тим, що вона діагностується для одного окремого запиту з повідомлення-запиту та не перешкоджає обробленню решти запитів із цього повідомлення.





ЦОСЕП оформляє причину помилки в обох цих блоках однаково за загальними принципами оформлення зворотного зв'язку (див. документ «Надання зворотного зв'язку»):



У реквізиті **Код (Code)** завжди вказується причина помилки у вигляді коду із Стандартного довідника ISO 20022 № 83 “**SystemErrorHandling**” (множину його кодів визначено типом даних <ExternalSystemErrorHandling1Code>).

Крім того, у блок **Операційна помилка (Operational Error)** або **Бізнес-помилка (Business Error)** включається ще реквізит **Опис помилки (Description)**, в якому наводиться 4-символьний код помилки з пропріетарного Довідника помилок СЕП та його словесне тлумачення.

Можливість вказати помилку не кодом з довідника ISO 20022, а виключно пропріетарною назвою у СЕП не використовується.

Блок **Операційна помилка (Operational Error)** за стандартом ISO може містити опис кількох помилок. Проте ЦОСЕП після виявлення першої ж помилки в запиті в цілому одразу визначає код помилки і не продовжує пошук всіх можливих помилок у цьому запиті. Тому в разі виникнення помилки, за якої запит бракується в цілому, повідомлення-відповідь міститиме тільки один екземпляр блоку **Операційна помилка (Operational Error)**.

Аналогічно, після виявлення першої ж помилки в окремому запиті з повідомлення-запиту ЦОСЕП одразу визначає код помилки і не продовжує пошук всіх можливих помилок у цьому запиті. Тому в разі виникнення помилки, за якої бракується окремий запит з повідомлення, повідомлення-відповідь міститиме для цього окремого запиту тільки один екземпляр блоку **Бізнес-помилка (Business Error)**.



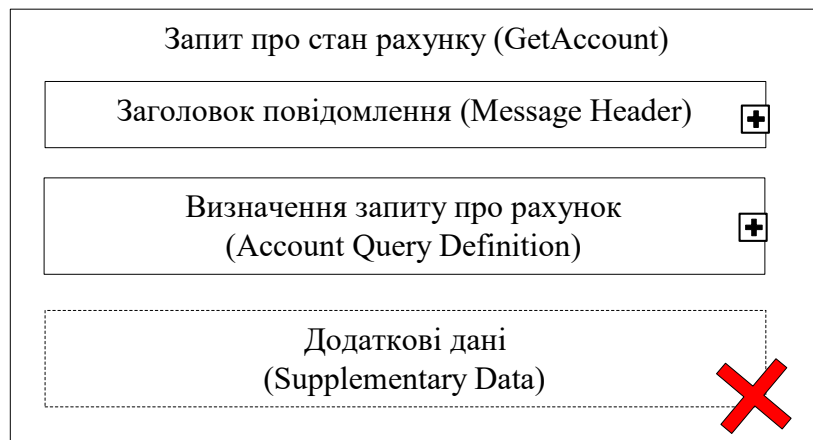
## 2. Запит про стан рахунку (*camt.003*)

Учасник може запитувати інформацію про один або кілька рахунків за допомогою ряду критеріїв, які він формує на основі таких елементів:

- 10-символьного ідентифікатора рахунку;
- типу рахунку: ТКР або ТРФ;
- моменту часу, про стан рахунку на який запитується (якщо момент часу не вказується в повідомленні *camt.003*, то в повідомленні *camt.004* повертається стан рахунку на момент оброблення повідомлення в ЦОСЕП).

### 2.1. Загальна структура запиту

Структура повідомлення *camt.003* складається з заголовку повідомлення (Блок А), основного блоку (Блок В) та додаткових даних (необов'язкової частини) (Блок С).



Блок А **Заголовок повідомлення** (Message Header) є обов'язковим до заповнення, має бути зазначений в повідомленні один раз і включає реквізити, які дозволяють ідентифікувати повідомлення *camt.003* в цілому.

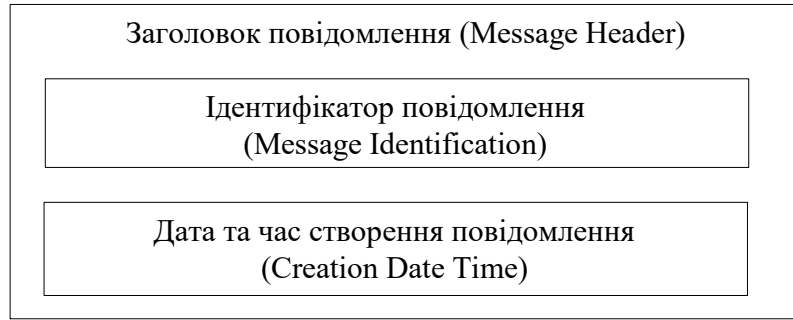
Блок В **Визначення запити про рахунок** (Account Query Definition) – обов'язковий блок, який визначає критерії запити про рахунок. Цей блок повинен бути у повідомленні рівно один раз.

Блок С **Додаткові дані** (Supplementary Data), який присутній у структурі повідомлення та є необов'язковим, для СЕП наразі не використовується та вилучений із структури повідомлення.

### 2.2. Блок А. Заголовок повідомлення (Message Header)

Блок А **Заголовок повідомлення** (Message Header) <MsgHdr> є обов'язковим до заповнення, містить набір елементів для ідентифікації повідомлення Get Account (*camt.003*) і складається з таких обов'язкових реквізитів:





Містить наступні елементи повідомлення:

**Ідентифікатор повідомлення (Message Identification) <MsgId>** – Ідентифікатор (від точки до точки (point-to-point)), присвоєний відправником повідомлення для однозначної ідентифікації повідомлення. *Реквізит є обов'язковим.*

Відправник – учасник СЕП повинен:

- заповнити згідно з правилами, визначеними документом «Ідентифікація»;
- забезпечити, щоб Message Identification був унікальним протягом періоду, визначеного в документі «Ідентифікація»

У ланцюжку обробки елемент <MsgHdr/MsgId> завжди використовується як унікальний ідентифікатор повідомлення та служить для встановлення зв'язку між цим запитом і відповіддю на нього.

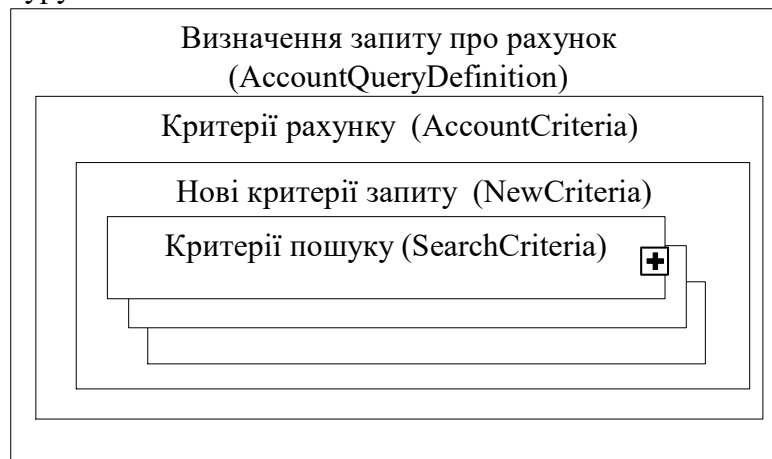
**Дата та час створення повідомлення (Creation Date Time) <CreDtTm>** – дата та час, коли учасник створив запит *camt.003*.

### 2.3. Блок В. Визначення запиту про рахунок (Account Query Definition)

Блок В **Визначення запиту про рахунок (Account Query Definition) <AcctQryDef>** є обов'язковим і входить в повідомлення *camt.003* рівно один раз.

Блок може містити одну або кілька умов, які визначають потрібні рахунки. До відповіді в *camt.004* буде включено рахунок, якщо він задовольняє хоча б одній із вказаних умов.

Блок має структуру:



де блок **Критерії пошуку** (Search Criteria) може повторюватися кілька разів (мінімум 1).

Один екземпляр блоку **Критерії пошуку** (Search Criteria) містить одну умову, за якою вибирається рахунок / група рахунків.

Для формування відповіді на запит:

- за кожним із блоків **Критерії пошуку** (Search Criteria) вибираються рахунки, які йому задовольняють;
- всі відповіді для кожного з вибраних рахунків об'єднуються в одне повідомлення *camt.004*.

Тобто рахунок буде включено до відповіді, якщо він задовольняє хоча б одному з блоків **Критерії пошуку** (Search Criteria).

Реквізити **Критерії рахунку** (Account Criteria) <AcctCrit> і **Нові критерії запити** (New Criteria) <NewCrit> є структурними блоками, самі по собі не несуть окремої інформації і слугують для оформлення структури повідомлення за стандартом ISO 20022 (за міжнародним стандартом ISO 20022 вони містять реквізити, які в СЕП не використовуються).

## 2.4. Критерії пошуку (Search Criteria)

Значущі критерії запити визначаються у реквізиті **Критерії пошуку** (Search Criteria) <SchCrit> повідомлення *camt.003*.

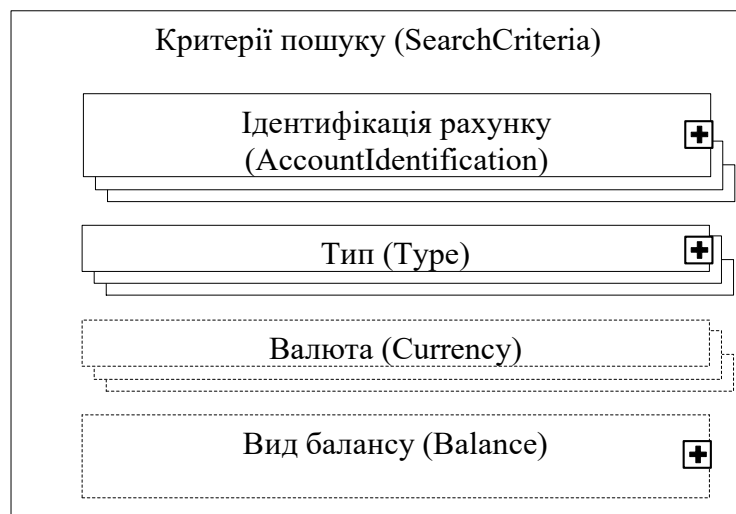
Наразі таких критеріїв три (див. „Функціональний опис”):

- Тип рахунку: ТКР або ТРФ – визначається блоком „тип”;
- 10-символьний ідентифікатор рахунку Учасника – визначається блоком **Ідентифікація рахунку** (Account Identification);
- час, станом на який потрібно надати інформацію про рахунок

Кратність реквізиту [1..\*] означає, що в одному запиті можна задати кілька незалежних один від одного критеріїв пошуку, проте мінімум один критерій має бути зазначено обов'язково.

Цей блок визначає критерії, які слід використовувати для отримання інформації про рахунок/кілька рахунків.

Один екземпляр блоку **Критерії пошуку** (Search Criteria) має таку структуру:



Вказання поспіль кількох екземплярів тега з однією назвою означає, що вказані в цих тегах умови об'єднуються логічною зв'язкою „АБО”. Тобто буде вибрано рахунок, який задовольняє хоча б одну із цих умов.

Умови, визначені в тегах з різною назвою, об'єднуються логічною зв'язкою „І”. Тобто буде вибрано рахунок, який задовольняє одночасно всі названі умови.

Нижче наведено способи задання кожної з зазначених умов.

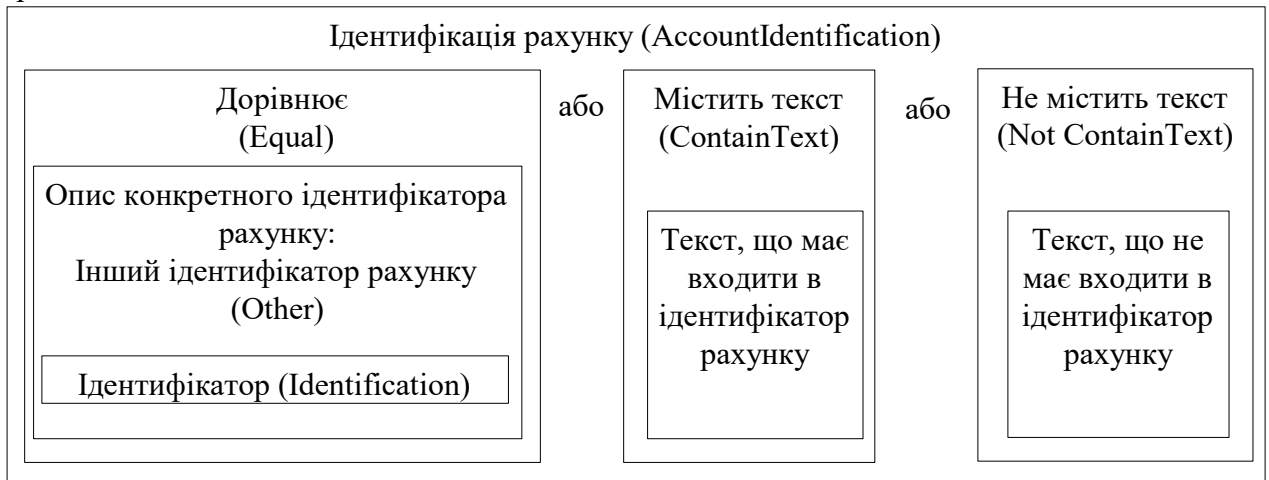
### 2.4.1. Ідентифікація рахунку (Account Identification)

Блок **Ідентифікація рахунку** (Account Identification) <AcctId> – унікальна та однозначна ідентифікація рахунку між власником та обслуговувачем рахунку. Запит може включати кілька екземплярів даного блоку (як мінімум 1), кожний з яких визначає умову для вибору одного або кількох рахунків.

Задавати рахунки можна одним з трьох способів:

- задати конкретний ідентифікатор рахунку (вибрано буде один зазначений рахунок);
- задати послідовність з кількох символів (далі – «текст»), який входить в ідентифікатор рахунку (буде вибрано всі рахунки, в ідентифікаторі яких буде міститися зазначений шаблон-символьний рядок, незалежно в якому саме місці);
- задати текст, який не входить в ідентифікатор рахунку (буде вибрано всі рахунки, в ідентифікаторі яких в жодному місці не буде міститися зазначений шаблон).

Відповідно, блок **Ідентифікація рахунку** (Account Identification) має містити один з трьох блоків:



Має бути визначеним один із трьох елементів:

Назва елемента	Тег	Назва (переклад)	Опис
Equal	EQ	Дорівнює	Вказує на точне співпадіння з вказаним номером рахунку (дорівнює)
ContainText	CTTtxt	Містить текст	Пошук одного або декількох рахунків на основі часткового співпадіння з ідентифікатором рахунку (містить текст, заданий в шаблоні).
NotContainText	NCTTtxt	Не містить текст	Пошук одного або декількох рахунків на основі неспівпадіння з заданим частковим ідентифікатором рахунку (не містить тексту, заданого в шаблоні).



Кожний із цих реквізитів сам по собі обов'язковим не є; але загалом у повідомленні один з них має обов'язково бути присутнім. Відповідно, якщо якийсь із цих реквізитів містить реквізити нижчого рівня, то їхня кратність та обов'язковість, вказана в описі структури повідомлення, застосовується тільки тоді, коли саме цей реквізит вищого рівня вибрано з запропонованого набору варіантів.

1) Якщо треба задати рахунок за допомогою його точного ідентифікатора, то використовуються такі реквізити:

**Дорівнює (Equal) <EQ>** – Вказує на точне співпадіння з вказаним номером рахунку. Містить реквізит нижчого рівня:

**Інший ідентифікатор рахунку (Other) <Othr>**. Цей блок містить один елемент: „Ідентифікатор”, який в свою чергу включає ідентифікатор ТКР або ТРФ, визначений документом „Функціональний опис”.

**Ідентифікатор (Identification) <Id>** – Ідентифікація, присвоєна установою.

Номер рахунку, про який робиться запит.

Саме в цей елемент треба внести 10-символьний ідентифікатор ТКР або ТРФ, про який запитується.

2) Якщо рахунок задається за допомогою умови “містить текст”, то використовується реквізит:

**Містить текст (Contain Text) <CTTtxt>** – Пошук одного або декількох рахунків на основі повного або часткового співпадіння з ідентифікатором рахунку (містить текст).

Реквізит має містити „шаблон” – символний рядок, у разі наявності якого в ідентифікаторі рахунку цей рахунок має бути відібраний до відповіді.

3) Якщо рахунок задається за допомогою умови “не містить текст”, то використовується реквізит:

**Не містить текст (Not Contain Text) <NCTTtxt>** – Пошук одного або декількох рахунків на основі неспівпадіння з заданим повним або частковим ідентифікатором рахунку (не містить текст).

Реквізит має містити „шаблон” – символний рядок, у разі відсутності якого в ідентифікаторі рахунку цей рахунок має бути відібраний до відповіді.

Варіанти **Містить текст (Contain Text)** і **Не містить текст (Not Contain Text)** рекомендується використовувати тільки в тих випадках, коли відправник запиту гарантовано знає, що за цією умовою будуть вибрані тільки ті рахунки, на отримання інформації про які він має право. Наприклад, цю умову може використовувати Операційний департамент НБУ.

Якщо учасник вкаже умову, за якою будуть вибрані рахунки, на які він не має права, то ЦОСЕП розцінить цей запит як спробу несанкціонованого доступу.

Приклади застосування блоку **Ідентифікація рахунку (Account Identification)**:

Банк з кодом ID НБУ 898989, бажаючи дізнатися значення одного свого рахунку, має задати запит з критерієм Equal і вказати в якості значення критерію ідентифікатор рахунку 1UAN898989 для ТКР і 2UAN898989 для ТКРМП відповідно.

Установа з правом запиту інформації про всі рахунки в гривні (Операційний департамент НБУ) може отримати відповідь про них в одному запиті, вказавши критерій CTTtxt і задавши значення критерію «UAN» (особливості цього запиту і відповіді див.



ДОКУМЕНТ СЕД НБУ АСКОД

Підписувач Шабан Олексій Володимирович

Сертифікат 36186A0FEAAD76B204000000150F0000F08C0000

Дійсний до: 31.07.2025 10:20:41

Національний банк України

14



B/57-0001/39968

від 02.04.2024 19:27

документ щодо особливостей використання повідомлень управління рахунками Операційним департаментом).

Головний банк, який має намір отримати всі ТРФ своїх філій, може отримати відповідь про них в одному запиті, вказавши групу рахунків <AcctQryDef/AcctCrit/NewCrit/AcctId/EQ/Othr/Id> стільки разів, скільки номерів рахунків буде в запиті.

### 2.4.2. Тип (Type)

Блок **Тип (Type)** <Tr> в СЕП використовується для вказання типу технічного рахунку: ТКР або ТРФ. **Реквізит обов'язковий.**

Блок містить один реквізит:

**Пропріетарна назва (Proprietary)** <Prtry> – тип рахунку в пропріетарній формі (тобто формі, специфічній для СЕП). Реквізит обов'язковий. Містить 3-символьний текст, який визначає тип рахунку/рахунків, про який/які запитується:

- ТКР – запит про технічний рахунок учасника (ТКР)
- ТРФ – запит про технічний рахунок філії (ТРФ)

Вказується стільки екземплярів блоку **Тип (Type)**, скільки різних типів рахунку запитується. Тобто якщо запитуються і ТКР, і ТРФ, то треба вказати два екземпляри; якщо запитуються рахунки тільки одного з названих типів, то один.

### 2.4.3. Валюта (Currency)

**Валюта (Currency)** <Ccy> – валюта. Вказує валюту рахунку, а саме, трисимвольний код валюти згідно з документом „Ідентифікація”.

Поки СЕП працює тільки в національній валюті України, то єдине допустиме значення цього реквізиту – UAH.

Реквізит є необов'язковим. Якщо його не вказано, то за замовчуванням вибирається національна валюта України (UAH).

### 2.4.4. Вид балансу (Balance)

Блок **Вид балансу (Balance)** <Bal> у стандарті ISO 20022 призначений для визначення складних умов запити: набору реквізитів рахунків, який треба включити у відповідь, вибору рахунків за контрагентами тощо.

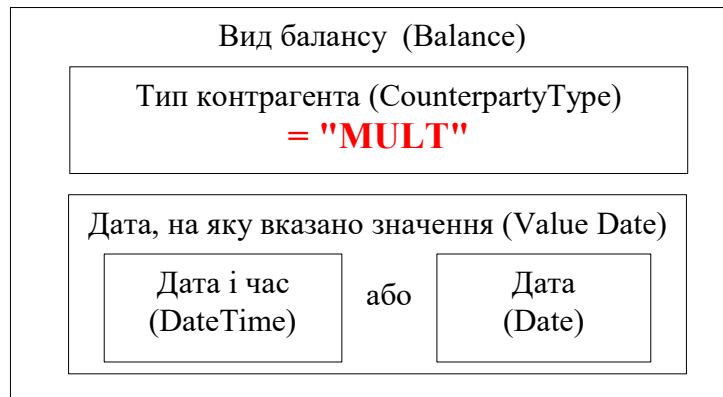
Для використання в СЕП вибрано тільки одну умову: момент часу, станом на який треба подати інформацію про рахунки. Тому порівняно зі стандартом ISO 20022 у блоці залишено тільки:

- ті реквізити, які описують умову вибірки за часом;
- реквізит «Тип контрагента», який в ISO 20022 є обов'язковим, тому його не можна вилучати.

Блок є необов'язковим. Якщо в запиті він відсутній, то видається інформація на поточний момент (момент оброблення запити в СЕП).

Якщо блок присутній в запиті, то з єдиною метою – вказати момент (дату+час), станом на який потрібно видати інформацію про рахунки. Якщо учасник не має наміру задавати цей параметр, то взагалі не потрібно включати блок **Вид балансу (Balance)** в запит.





Містить наступні реквізити нижчого рівня:

**Тип контрагента** (Counterparty Type) <CtrPtyTp> в ISO 20022 вказує тип контрагента, для якого розраховується баланс (bilateral – двосторонній або multilateral – багатосторонній).

Цей реквізит для СЕП не має змісту, але в блоці **Вид балансу** (Balance) він є обов'язковим і його не можна вилучити зі структури повідомлення. Елемент потрібно заповнювати 4-символьною константою „MULT”.

**Дата, на яку вказано значення** (Value Date) <ValDt> – Дата та час, на який розраховано баланс. Блок, що визначає момент часу, станом на який потрібно подати відомості про стан рахунку.

Слід звернути увагу, що на відміну від реквізиту «Value Date» в інших повідомленнях ISO 20022, цей реквізит для даного повідомлення має особливий зміст і тому дещо інший переклад його назви українською мовою.

У блоці має бути заданий один з елементів **Дата і час** (Date Time) або **Дата** (Date).

Якщо задано елемент **Дата** (Date), то відповідь надається станом на кінець зазначеного дня (24:00, у момент переходу на наступний день).

Якщо задано елемент **Дата і час** (Date Time), то відповідь надається станом на початок години, вказаної в цьому елементі. Тобто:

- для часу 00:00:00 – 00:59:59 – стан рахунку в 00:00:00, тобто у момент початку дня, вказаного в даті;
- для часу 01:00:00 – 01:59:59 – стан рахунку на 01:00:00
- і т.д.

(примітка. Вказання часу 24:00:00 буде синтаксичною помилкою, тому для отримання інформації станом на кінець дня треба використовувати елемент **Дата** (Date) без часу).

Не передбачається надання інформації станом на будь-який момент часу в минулому, відмінний від зазначених моментів на межі кожної години.

Відповідно, у блоках **Дата і час** (Date Time) і **Дата** (Date) вилучено можливості складання розгалужених умов. Залишено тільки елемент для вказання точного значення відповідно „дати” або „дати і часу”.

**Дата і час** (Date Time) <DtTm> – Дата та час, на який розраховано баланс. Містить умову пошуку інформації за датою та часом.

Якщо цей блок наявний, то він має містити один реквізит:

**Дорівнює даті і часу** <EQDtTm> – вказані дата і час для зіставлення. Коли відправник хоче отримати інформацію про стан рахунків на час, відмінний від кінця дня, він має вказати в цьому реквізиті дату і час відповідно до вищенаведених домовленостей





**Дата** (Date) <Dt> – Дата, на яку розраховано баланс. Містить умову пошуку інформації за датою.

Якщо цей блок наявний, то він має містити один реквізит:

**Дорівнює даті** <EQDt> – Вказана дата для зіставлення. Коли відправник хоче отримати інформацію про стан рахунків на кінець дня, він має вказати в цьому реквізиті дату зазначеного дня.

## 2.5. Приклади використання

Приклад 1.

Головний банк має код ID НБУ 777777 і працює за моделлю з безпосередньою участю філій, має три філії з кодами ID НБУ 700001, 755555, 644444. Він має намір отримати відомості про стан ТРФ своїх філій станом на кінець дня 24.07.2020.

Він формує один критерій пошуку, в якому:

- три реквізити ідентифікації рахунку – по одному для кожної з філій;
- один реквізит „тип рахунку”, що позначає ТРФ;
- один блок **Вид балансу** (Balance), який містить реквізити Тип контрагента (Counterparty Type) та **Дата** (Date).

Валюту вказувати не треба, за замовчуванням буде вибрано гривню.

AcctQryDef	
AcctCrit	
NewCrit	
SchCrit	
AcctId/EQ/Othr/Id	1UAH700001
AcctId/EQ/Othr/Id	1UAH755555
AcctId/EQ/Othr/Id	1UAH644444
Trp	TRF
Bal	
CtrPtyTp	MULT
ValDt/Dt/EQDt	2020-07-24

Приклад 2.

Головний банк має код ID НБУ 888888 і працює за моделлю з безпосередньою участю філій. Він має намір отримати відомості:

- за своїм ТКР;
- за своїм ТРФ;
- за ТРФ своєї філії, код ID НБУ якої – 888999.

станом на поточний момент.



ДОКУМЕНТ СЕД НБУ АСКОД

Підписувач Шабан Олексій Володимирович  
Сертифікат 36186A0FEAAD76B204000000150F0000F08C0000  
Дійсний до: 31.07.2025 10:20:41

Національний банк України

17



B/57-0001/39968  
від 02.04.2024 19:27

Він формує два критерії пошуку.

- Перший – для свого коду ID НБУ, вказує один свій код ID НБУ і два типи рахунку, ТКР і ТРФ.
- Другий – для філії з кодом ID НБУ 888999, вказує один її код ID НБУ і один тип рахунку ТРФ.

Валюту вказувати не треба, за замовчуванням буде вибрано гривню;

блок **Вид балансу** (Balance) вказувати не треба, оскільки запитується інформація на поточний момент.

AcctQryDef	
AcctCrit	
NewCrit	
SchCrit	AcctId/EQ/Othr/Id <b>1UAH888888</b>
	Trp <b>TRF</b>
	Trp <b>TKR</b>
SchCrit	AcctId/EQ/Othr/Id <b>1UAH888999</b>
	Trp <b>TRF</b>

Приклад 3.

Банк має код ID НБУ 555555. Він має намір отримати відомості про стан ТКР і ТКРМП на поточний момент.

Він може:

- або сформувати два окремих критерії пошуку, в кожному з яких вказати конкретний ідентифікатор рахунку:



AcctQryDef	
AcctCrit	
NewCrit	
SchCrit	
AcctId/EQ/Othr/Id	1UAH555555
Tp	TKR
SchCrit	
AcctId/EQ/Othr/Id	2UAH555555
Tp	TKR

- або сформуванати один критерій пошуку, в якому задає свої рахунки за допомогою умови «містить текст»:

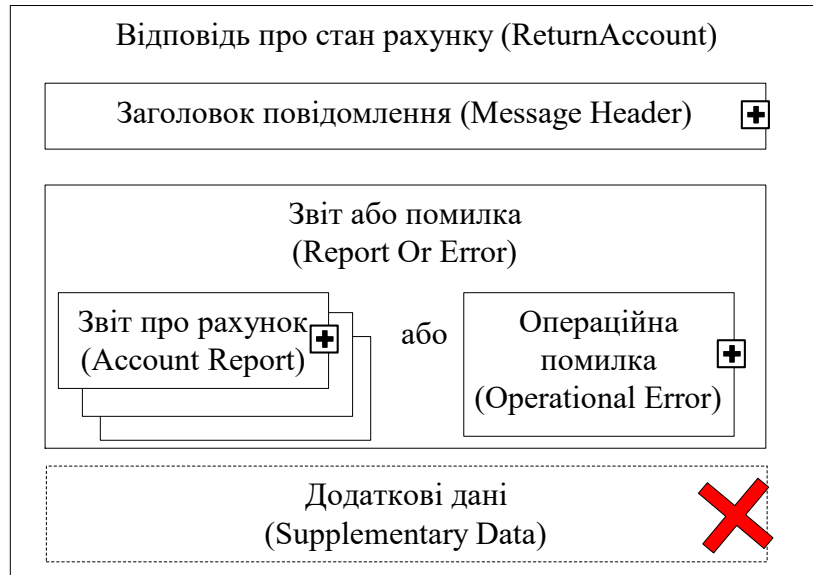
AcctQryDef	
AcctCrit	
NewCrit	
SchCrit	
AcctId/CTTxt	UAH555555
Tp	TKR



### 3. Відповідь про стан рахунку (camt.004)

Учасник отримує інформацію про рахунки, запитану повідомленням *Camt.003* або ініційовану зміною лімітів/блокувань, у повідомленні **Return Account (camt.004)** від ЦОСЕП.

#### 3.1. Загальна структура повідомлення



Повідомлення *camt.004* складається із наступних Блоків:

Блок А **Заголовок повідомлення (Message Header)** є обов'язковим до заповнення, має бути зазначений в повідомленні один раз і містить реквізити, які дозволяють ідентифікувати повідомлення *camt.004* в цілому.

Блок В **Звіт або помилка (Report Or Error)** є обов'язковим до заповнення, має бути зазначений в повідомленні один раз і містить один з двох блоків нижчого рівня:

- або повідомлення про помилку – блок **Операційна помилка (Operational Error)**;
- або інформацію про рахунки, що запитувалась – один чи кілька блоків **Звіт про рахунок (Account Report)**.

Блок С **Додаткові дані (Supplementary Data)**, який присутній у структурі повідомлення та є необов'язковим, для СЕП наразі не використовується та вилучений із структури повідомлення.

Оскільки блок **Визначення запиту про рахунок (Account Query Definition)** в *camt.003* може містити одну або кілька умов, які визначають потрібні рахунки, то *camt.004* може містити інформацію про один або кілька рахунків. Відповідність між рахунком і умовою запиту, за якою його було вибрано, не наводиться. Кожний з вибраних рахунків наводиться у відповіді тільки один раз, навіть якщо рахунок задовольняє більше ніж одну умову запиту.

**Операційна помилка (Operational Error)** діагностується тоді, коли запит містить такі помилки, які не дають змоги надати інформацію про жодний рахунок. Наприклад:

- умови, зазначені в запиті, не дають можливості вибрати жодний рахунок;
- у відправника запиту немає прав на отримання інформації про жодний рахунок, вибраний за умовами запиту.

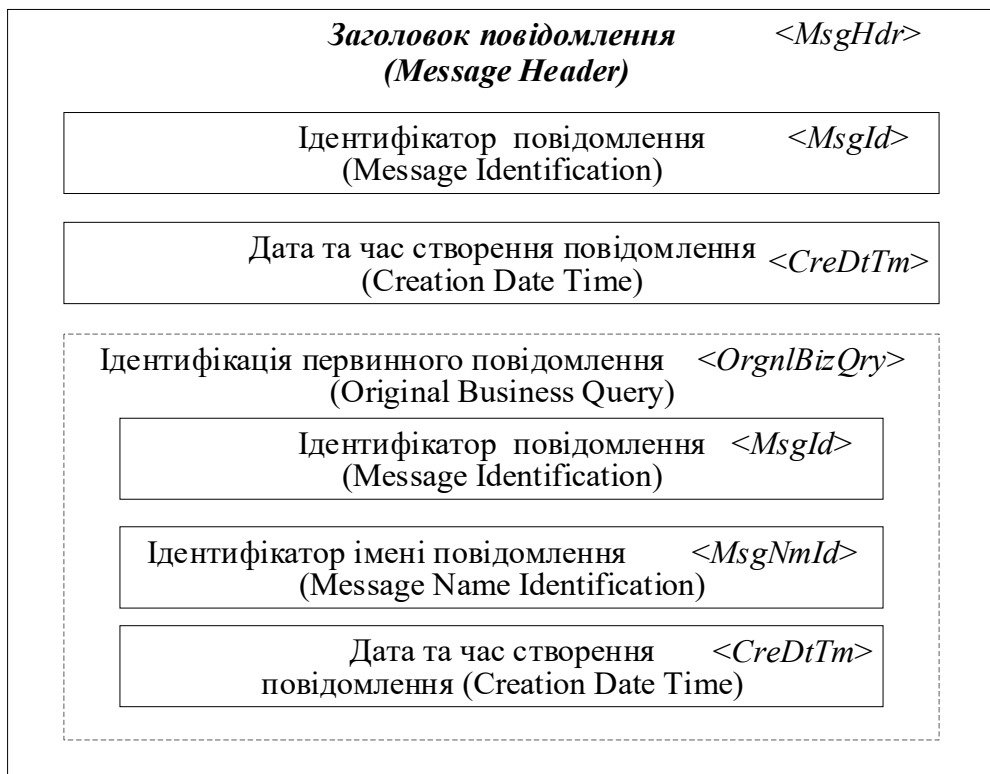


Якщо ж можна надати інформацію хоча б про один рахунок, то у відповіді подається інформація про всі рахунки, зазначені в запиті. Одному рахунку відповідає один екземпляр блоку **Звіт про рахунок** (Account Report). Проте можлива ситуація, коли для частини рахунків інформацію вибрано, а для частини запит сформовано некоректно. Тоді:

- для тих рахунків, про які запитано коректно, всередині блоку **Звіт про рахунок** (Account Report) надається інформація про цей рахунок у вигляді блоку **Рахунок** (Account);
- для тих рахунків, за якими неможливо надати інформацію, вже всередині блоку **Звіт про рахунок** (Account Report) діагностується помилка шляхом вказання блоку **Бізнес-помилка** (Business Error) (див. нижче).

### 3.2. Блок А. Заголовок повідомлення (Message Header)

Блок А **Заголовок повідомлення** (Message Header) <MsgHdr> є обов'язковим до заповнення, містить набір елементів для ідентифікації повідомлення **Return Account camt.004** і складається з таких реквізитів:



Із цих реквізитів:

- 1) перші два є реквізитами даного повідомлення **camt.004** та є обов'язковими:

**Ідентифікатор повідомлення** (Message Identification) <MsgId> – ідентифікатор (від точки до точки) повідомлення, призначений відправником, для однозначної ідентифікації повідомлення. ЦОСЕП формує цей унікальний ідентифікатор згідно з документом „Ідентифікація”.

**Дата та час створення повідомлення** (Creation Date Time) <CreDtTm> – Дата та час, коли було створено повідомлення. Вказано дату та час, коли ЦОСЕП сформував дане повідомлення **camt.004**.



Відповідно, якщо в запиті було задано умову „стан рахунків на поточний момент”, то даний реквізит визначає момент часу, якому відповідає наведений у відповіді стан рахунків.

2) решта реквізитів оформлені у вигляді блоку **Ідентифікація первинного повідомлення** (Original Business Query), описують повідомлення, яке слугувало причиною відправки *camt.004* (запит *camt.003* або повідомлення, якими було змінено ліміти) і слугують для встановлення відповідності між запитом *camt.003* та відповіддю на нього *camt.004*. Цей блок є необов'язковим, а саме:

- наявний, якщо *camt.004* формується у відповідь на запит *camt.003* або за результатами обробки повідомлення *camt.011* / *camt.012*, якими було змінено ліміти. В такому разі він містить реквізити повідомлення *camt.003* / *camt.011* / *camt.012* відповідно;
- відсутній, якщо *camt.004* формується в результаті автоматизованої зміни лімітів на початку календарного дня або в результаті зміни блокувань/режиму роботи СЕП.

**Ідентифікація первинного повідомлення** (Original Business Query) <OrgnlBizQry> – унікальна ідентифікація первинного повідомлення (запиту).

Блок складається з трьох обов'язкових реквізитів:

**Ідентифікатор повідомлення** (Message Identification) <MsgId> – Ідентифікатор (від точки до точки (point-to-point)), присвоєний відправником повідомлення для однозначної ідентифікації повідомлення.

Реквізит містить ідентифікатор <MsgId> з заголовку первинного повідомлення-запиту *camt.003* / *camt.011* / *camt.012*.

**Ідентифікатор імені повідомлення** (Message Name Identification) <MsgNmId> – ідентифікатор імені повідомлення, у відповідь на яке формується даний *camt.004*.

ЦОСЕП заповнює цей реквізит таким чином:

Причина відправлення <i>camt.004</i>	Значення <MsgNmId>
Запит про стан рахунку <i>camt.003</i>	camt.003.xxx.xx
Установлення/зміна/зняття лімітів повідомленням <i>camt.011</i>	camt.011.xxx.xx
Зняття лімітів повідомленням <i>camt.012</i>	camt.012.xxx.xx

При цьому номер версії повідомлення xxx.xx завжди має сталі значення 001.01, а отже, не повинен відповідати версії, з якою наразі працює ЦОСЕП.

**Дата та час створення повідомлення** (Creation Date Time) <CreDtTm> – Дата та час, коли було створено повідомлення-запит *camt.003* / *camt.011* / *camt.012*.

Учасник-отримувач *camt.004* може визначити причину, за якою сформовано це повідомлення, за блоком **Ідентифікація первинного повідомлення** (Original Business Query) таким чином:

- якщо цей блок відсутній, то це – результат автоматизованої зміни лімітів на початку нового календарного дня або зміни блокувань учасника/режиму роботи СЕП;



- якщо цей блок наявний, то визначає причину за реквізитом <OrgnlBizQry/MsgNmId>.

### 3.3. Блок В. Звіт або помилка (Report Or Error)

Блок В **Звіт або помилка** (Report Or Error) <RptOrErr> є обов'язковим, міститься в повідомленні рівно один раз і містить звіт про рахунки або помилку обробки.

Блок може містити реквізити тільки одного типу:

- або реквізити **Звіт про рахунок** (Account Report) (один або декілька),
- або реквізит **Операційна помилка** (Operational Error) (за міжнародним стандартом ISO 20022 – один або декілька, у СЕП – один).

Кожний з реквізитів, у свою чергу, є блоком інших реквізитів нижчого рівня.

Блок **Операційна помилка** (Operational Error) свідчить про те, що запит *camt.003* не міг бути оброблений з якихось причин або за умовами, викладеними в ньому, не відібрано жодного рахунку.

Блоки **Звіт про рахунок** (Account Report) містять інформацію, що запитувалась. Кожний блок містить інформацію про один рахунок, описаний в запиті *camt.003*.

В інформації про рахунок не вказується, якій з умов запити (блоку **Критерії пошуку** (Search Criteria)) в *camt.003* відповідає цей рахунок.

Якщо умови запити сформульовані так, що один рахунок задовольняє більше ніж одну умову, то у відповідь включається тільки один екземпляр рахунку.

Коли *camt.004* формується за ініціативою ЦОСЕП, то він містить рівно один блок **Звіт про рахунок** (Account Report) – це звіт про ТКР або ТРФ учасника, якому направляється *camt.004*. Такий *camt.004* не може містити блоку **Операційна помилка** (Operational Error).

Слід звернути увагу, що коли ЦОСЕП формує *camt.004* за своєю ініціативою одночасно для ТКР і ТКРМП (або для ТРФ і ТРФМП), то це – два окремих повідомлення.

### 3.4. Операційна помилка (Operational Error)

Блок **Операційна помилка** (Operational Error) <OpriErr> містить опис операційної помилки, яка виникла при обробці відповідного запиту (*camt.003* Get Account).

Наявність блоку **Операційна помилка** (Operational Error) свідчить про відхилення повідомлення-запити в цілому.

СЕП після виявлення першої ж помилки одразу формує *camt.004* з операційною помилкою і не продовжує пошук всіх можливих помилок у цьому запиті. Тому в разі виникнення помилки, за якої *camt.003* бракується в цілому, *camt.004* міститиме один блок **Операційна помилка** (Operational Error).

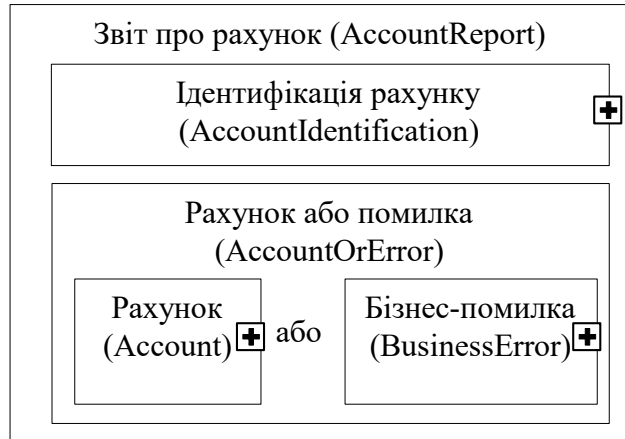
Опис даного блоку див. пункт „Опис помилки у повідомленнях-відповідях механізму управління рахунками” цього документу.

### 3.5. Блок Звіт про рахунок (Account Report)

**Звіт про рахунок** (Account Report) <AcctRpt> містить звіт або про інформацію облікового запису, або про бізнес-помилку.

Кратність цього блоку [1..\*] означає, що в повідомленні може бути подана інформація про кілька рахунків. Кожний екземпляр блоку **Звіт про рахунок** (Account Report) містить інформацію про один рахунок, який задовольнив умову запити *camt.003*.





Блок **Рахунок або помилка** (Account Or Error) <AcctOrErr>, у свою чергу, містить один і тільки один з двох блоків нижчого рівня: або інформацію про рахунок (блок **Рахунок** (Account)), або інформацію про помилку за цим рахунком (блок **Бізнес-помилка** (Business Error)).

Поняття бізнес-помилки відрізняється від операційної помилки тим, що вона діагностується для одного рахунку, про який запитується; і помилка, виявлена стосовно цього одного рахунку, не перешкоджає включити в *camt.004* інформацію про інші рахунки із цього запиту.

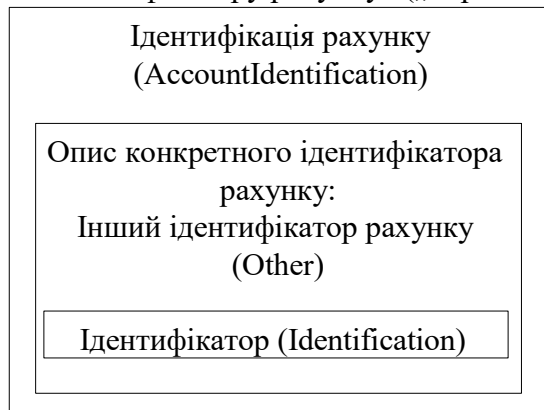
Блок **Бізнес-помилка** (Business Error) може містити опис кількох помилок. Проте СЕП, виявивши першу ж помилку, припиняє оброблення даного рахунку. Отже, в СЕП може бути не більше однієї бізнес-помилки для одного рахунку.

Коли *camt.004* формується за ініціативою ЦОСЕП, то блок **Рахунок або помилка** (Account Or Error) містить тільки блок **Рахунок** (Account) і не може містити блоку **Бізнес-помилка** (Business Error).

### 3.5.1. Ідентифікація рахунку (Account Identification)

**Ідентифікація рахунку** (Account Identification) <AcctId> – Унікальна та однозначна ідентифікація для рахунку між власником та обслуговувачем рахунку.

Рахунок у відповіді ідентифікується аналогічно тому, як він ідентифікується в запиті для варіанту “задання конкретного ідентифікатора рахунку” („дорівнює”), а саме:



Реквізити **Інший ідентифікатор рахунку** (Other) та **Ідентифікатор** (Identification) мають той самий зміст, що і в запиті *camt.003*:





**Інший ідентифікатор рахунку (Other) <Othr>** – Інший ідентифікатор рахунку. Блок містить один елемент: **Ідентифікатор (Identification)**, який у свою чергу включає ідентифікатор ТКР або ТРФ, визначений документом „Функціональний опис”.

**Ідентифікатор (Identification) <Id>** – Ідентифікація, присвоєна установою. Саме в цьому елементі міститься 10-символьний ідентифікатор ТКР або ТРФ.

### 3.5.2. Рахунок (Account)

**Рахунок (Account) <Acct>** містить запитовану інформацію про рахунок.



Реквізит **Тип (Type) <Tr>** – визначається блоком такої самої структури, як у запиті *camt.003*, вказує тип рахунку: ТКР або ТРФ згідно з документом „Функціональний опис” і містить один реквізит нижчого рівня **Пропрієтарна назва (Proprietary)**, що визначає тип технічного рахунку, ТКР або ТРФ. **Реквізит обов’язковий.**

**Пропрієтарна назва (Proprietary) <Prtry>** – тип рахунку в пропрієтарній формі. Містить 3-символьний текст, який визначає тип рахунку:

- ТКР – технічний рахунок учасника (ТКР)
- ТРФ – технічний рахунок філії (ТРФ)

Реквізит **Валюта (Currency) <Ccy>** вказує валюту рахунку. Містить 3-символьний код валюти згідно з документом „Ідентифікація”.

Реквізит є необов’язковим. Якщо реквізит не вказано, за замовчуванням мається на увазі національна валюта України.

### 3.5.3. Стан рахунку (Multilateral Balance)

У СЕП стан технічного рахунку описується такими параметрами як залишок на рахунку, обороти тощо. Для кожного із цих параметрів наводиться один екземпляр блоку **Стан рахунку (Multilateral Balance)**. Економічна сутність параметру, описаного цим екземпляром блоку, визначена всередині блоку реквізитами **Пропрієтарна назва (Proprietary)** і **Ознака кредит/дебет (Debit Credit Indicator)**, а саме:



Реквізит Пропріетарна назва (Proprietary) <Tp/Prtry>	Який параметр рахунку описує	Реквізит Ознака кредит/ дебет (Debit Credit Indicator) <CdtDbtInd>	Для якого випадку	Реквізит Кількість платежів (Number Of Payments) у цьому блоці <NbOfPmts>
OPNG	Стан рахунку на початок дня	CRDT	якщо залишок на рахунку є додатним або нульовим	(н/в)
		DBIT	якщо цей залишок є від'ємним	(н/в)
BLCK	Ліміт технічного рахунку учасника (ЛТК)	DBIT	учаснику дозволяється мати від'ємне значення техніч- ного рахунку, тобто припу- скається овердрафт у роз- мірі, вказаному в <Amt> (Аналог в СЕП-3 – від'єм- ний ЛТК)	(н/в)
		CRDT	<ul style="list-style-type: none"> <li>• або ліміт не встановлено (в &lt;Amt&gt; вказано 0); аналог в СЕП-3 – ЛТК дорівнює 0;</li> <li>• або в учасника “зарезер- вовані” на технічному коррахунку кошти (на суму, вказану в &lt;Amt&gt;), які він не може викори- стовувати для виконання початкових платежів. Аналог в СЕП-3 – додат- ний ЛТК.</li> </ul>	(н/в)
BLOC	Ліміт на загальну суму початкових оборотів учасника (ЛПО)	CRDT	<ul style="list-style-type: none"> <li>• або учаснику дозволяється виконати протягом дня по- чаткові платежі за кредитовими інструмен- тами на суму, не більше вказаної в &lt;Amt&gt;, • або ліміт не встановлено (в &lt;Amt&gt; вказано 0)</li> </ul>	(н/в)
		DBIT	вказано значення ліміту –1, яке означає, що учасник не може виконувати початкових платежів	(н/в)
CPBL	Початкові обороты учасника	CRDT	за кредитовими інструментами	кількість
		DBIT	за дебетовими інструментами	кількість



DPBL	Обороти учасника у відповідь	CRDT	за кредитовими інструментами	кількість
		DBIT	за дебетовими інструментами	кількість
CRRT	Поточне значення рахунку (для запиту, в якому не вказано дату та/або час)	CRDT	якщо залишок на рахунку є додатним або нульовим	(н/в)
		DBIT	якщо цей залишок є від'ємним	(н/в)
AVLB	Стан рахунку на вказану в запиті дату/час	CRDT	якщо залишок на рахунку є додатним або нульовим	(н/в)
		DBIT	якщо цей залишок є від'ємним	(н/в)

де:

- обороти підраховуються за успішно виконаними транзакціями з платіжних повідомлень (*pacс.008, pacс.009, pacс.004, pacс.010*);
- (н/в) – «не використовується», «кількість» – кількість транзакцій, які склали вказану суму оборотів.

Крім того, в опис всіх рахунків учасника МП СЕП, який є власником ТКР, (тобто його ТКР, ТКРМП, ТРФ, ТРФМП) включаються обороти за повідомленнями з переказу ліквідності *camt.050*:

Реквізит Пропріетарна назва (Proprietary) <Tp/Prtry>	Який параметр рахунку описує	Реквізит Ознака кредит/ дебет (Debit Credit Indicator) <CdtDbtInd>	Для якого випадку	Реквізит Кількість платежів (Number Of Payments) у цьому блоці <NbOfPmts>
LTSF	Початкові обороти учасника з переміщення ліквідності	DBIT	Списання коштів з рахунку за <i>camt.050</i>	кількість
LTSF	Обороти учасника у відповідь з переміщення ліквідності	CRDT	Зарахування коштів на рахунок за <i>camt.050</i>	кількість

Коли ж учасник СЕП не є учасником МП СЕП, то такі види оборотів у *camt.004* не містяться.

Для параметрів, які описують залишок на рахунку або ліміт:

- реквізит **Кількість платежів** (Number Of Payments) не має сенсу і до блоку не включається;
- може бути наявний тільки один екземпляр блоку з даною „пропріетарною назвою”, в якому вказана ознака кредит/дебет „DBIT” або „CRDT” залежно від стану рахунку/величини ліміту.

Для параметрів, які описують обороти (тобто суму виконаних платіжних операцій):

- в опис рахунку включаються всі зазначені типи оборотів, навіть якщо оборотів певного типу для даного рахунку за звітний період не було.
- величина оборотів завжди є додатним числом або дорівнює 0;

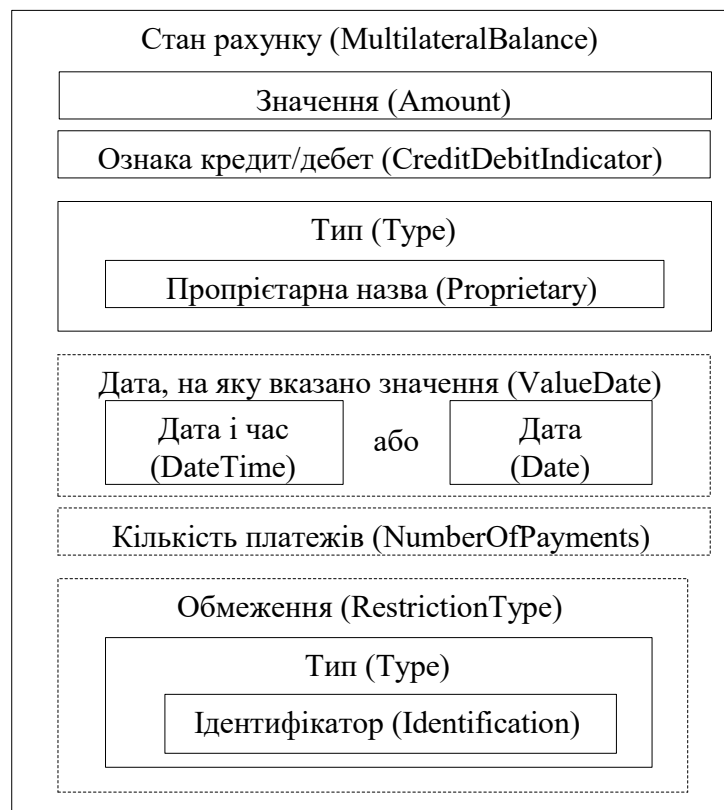


- реквізит **Кількість платежів** (Number Of Payments) вказує на кількість платіжних операцій, які склали зазначену суму оборотів;
- наводяться два блоки з даною „пропрієтарною назвою”, один з них має ознаку кредит/дебет „DBIT” і означає обороти за дебетовими інструментами, другий – ознаку „CRDT” і означає обороти за кредитовими інструментами.

Залежно від запиту, подається тільки один із блоків:

- або „поточне значення рахунку”,
- або „стан рахунку на визначені в запиті дату + час”.

Блок **Стан рахунку** (Multilateral Balance) <MulBal> у відповідь на запит про стан рахунку описує один з вищезазначених параметрів стану рахунку і містить такі реквізити нижчого рівня:



У реквізиті **Значення** (Amount) <Amt> наводиться грошова сума у валюті рахунку, беззнакове число, яка подає значення одного з параметрів стану рахунку. **Реквізит обов’язковий.**

Для того, щоб визначити економічну сутність параметра стану рахунку, значення якого подано в даному реквізиті, використовуються реквізити **Ознака кредит/дебет** (Debit Credit Indicator) і **Тип** (Type) (див. таблицю вище).

**Ознака кредит/дебет** (Debit Credit Indicator) <CdtDbtInd> – Ознака кредит/дебет. **Реквізит обов’язковий.**

Можливі значення:

Код	Значення
CRDT	кредит
DBIT	дебет



**Тип (Type) <Tr>** – Тип параметра стану рахунку. **Реквізит обов’язковий.** Блок, який містить один реквізит нижчого рівня:

**Пропріетарна назва (Proprietary) <Prtry>** – Тип параметра стану рахунку в пропріетарній формі. Містить код, який визначає сутність параметра (див. таблицю на початку пункту). **Реквізит обов’язковий.**

Необов’язковий блок **Дата, на яку вказано значення (ValueDate) <ValDt>** – Дата та час, на який розраховано баланс. Визначає дату та час, на який подається інформація про стан рахунку, має таку саму структуру, як і в запиті **camt.003**, і містить рівно один з наступних елементів:

**Дата і час (DateTime) <DtTm>** – Дата та час, на який розраховано баланс;  
**Дата (Date) <Dt>** – Дата, на яку розраховано баланс

Наведений у цьому блоці реквізит та його значення залежить від запиту. Якщо було запитано інформацію:

- станом на кінець дня, то в блоці наявний реквізит **Дата (Date)** з вказанням дати цього дня;
- станом на поточний момент, то наявний реквізит **Дата і час (DateTime)**, який визначає момент, на який подається інформація, з вказанням годин, хвилин, секунд з відповідною точністю;
- станом на момент у минулому, то наявний реквізит **Дата і час (DateTime)**, в якому вказано цілу кількість годин, і інформація подається станом на цей час.

**Кількість платежів (Number Of Payments) <NbOfPmts>** – Кількість платежів по вказаному типу балансу. Для параметрів рахунку, які описують обороти, містить кількість трансакцій (платіжних операцій), які склали цю суму оборотів. Реквізит необов’язковий, оскільки використовується не для всіх параметрів рахунку (див. таблицю на початку пункту).

Необов’язковий блок **Обмеження (Restriction Type) <RstrctnTp>** містить додаткову інформацію про обмеження (блокування) балансу. У СЕП використовується для опису блокувань рахунку у разі їх наявності, тому є необов’язковим.

У разі наявності блок містить такі елементи нижчого рівня:

**Тип (Type) <Tr>** – Тип обмеження. В СЕП-4 один тип – блокування. Слугує для оформлення структури блоку і містить єдиний реквізит нижчого рівня:

**Ідентифікатор (Identification) <Id>** – символічний рядок, набір позначень установлених ознак блокування.

Реквізити **Обмеження (Restriction Type)** і **Тип (Type)** призначені для дотримання структури цього блоку відповідно до ISO 20022; реквізит **Ідентифікатор (Identification)** містить власне інформацію про встановлені блокування.

Якщо жодного з блокувань для даного рахунку не встановлено, то блок **Обмеження (Restriction Type)** відсутній.

Одночасно може бути встановлено кілька різних видів блокувань, кожний з яких позначається однією літерою:

Літера	Зміст блокування
A	Заблоковані всі початкові платежі з даного рахунку
B	Заблоковані всі платежі у відповідь на даний рахунок
N	Заблоковані всі платежі у відповідь на даний рахунок, крім платежів від НБУ
S	Заблоковані власні видаткові операції за цим рахунком



R	Установлено блокування початкових платежів згідно з особливим регламентом роботи СЕП, про який було повідомлено окремими листами.
---	---

У реквізиті **Ідентифікатор** (Identification) перелічено в довільному порядку літери, які відповідають встановленим блокуванням.

Наприклад, якщо реквізит **Ідентифікатор** (Identification) містить значення „SR”, то це означає, що для даного рахунку встановлено блокування власних видаткових операцій, і крім того, СЕП працює за особливим регламентом, який передбачає приймання не всіх початкових платежів.

Національний банк повідомляє учасників СЕП про встановлення особливого регламенту роботи СЕП офіційними листами (наприклад, регламент закриття року). Тому в СЕП не надаються засоби включення в повідомлення детальної інформації про те, які саме блокування встановлюються за цим регламентом; учасники СЕП мають орієнтуватися на зазначені листи.

### 3.5.4. Приклад блоку Рахунок (Account)

Примітка. З метою наочності та зменшення загального обсягу прикладу вказано тільки два параметри стану рахунку: стан рахунку на вказаний в запиті дату+час (код AVLB) і обороти учасника у відповідь за дебетовими інструментами (код DPBL, ознака кредит/дебет DBIT).



ДОКУМЕНТ СЕД НБУ АСКОД

Підписувач Шабан Олексій Володимирович

Сертифікат 36186A0FEAAD76B204000000150F0000F08C0000

Дійсний до: 31.07.2025 10:20:41

Національний банк України

30



B/57-0001/39968

від 02.04.2024 19:27

AcctRpt	
AcctId	
Othr	
Id	1UAH800001
AcctOrErr	
Acct	
Tr	
Prtry	TRF
MulBal	
Amt	50000260.72
CdtDbtInd	CRDT
Tr	
Prtry	AVLB
ValDt	
DtTm	2020-05-20T10:00:00:000
MulBal	
Amt	42.25
CdtDbtInd	DBIT
Tr	
Prtry	DPBL
ValDt	
DtTm	2020-05-20T10:00:00:000

### 3.5.5. Блок Бізнес-помилка (Business Error)

Блок **Бізнес-помилка (Business Error)** <BizErr> описує причину, із-за якої відповідь на запит про даний рахунок не надається.

Опис даного блоку див. пункт „Опис помилки у повідомленнях-відповідях механізму управління рахунками”.



#### 4. Реквізитний склад і правила заповнення *camt.003*

Index	Lvl	Name	XML Tag	Mult	Type / Code	Additional details Означення в імplementації стандарту ISO 20022 для України	Застосування в СЕП
	0	GetAccount (camt.003.001.xx)	<GetAcct>			<ul style="list-style-type: none"> <li>SEP_Name: Запит про стан рахунку</li> <li>SEP_Usage: Область застосування.</li> </ul> Повідомлення Get Account відправляється учасником СЕП адміністратору трансакцій ЦОСЕП для запиту інформації про реквізити одного або декількох коррахунків, що зберігаються у адміністратора трансакцій ЦОСЕП, включаючи інформацію про залишки на коррахунку.	
1	1	Message Header	<MsgHdr>	[1..1]		<ul style="list-style-type: none"> <li>SEP_Name: Заголовок повідомлення</li> <li>SEP_Usage: Набір загальних характеристик, які відносяться до повідомлення.</li> </ul>	тег
1.1	2	Message Identification	<MsgId>	[1..1]	text [1-9][0-9]{31}	<ul style="list-style-type: none"> <li>SEP_Name: Ідентифікатор повідомлення</li> <li>SEP_Usage: Ідентифікатор (від точки до точки), (point-to-point)), присвоєний відправником повідомлення для однозначної ідентифікації повідомлення</li> </ul>	заповнюється згідно з документом «Ідентифікація»
1.2	2	Creation Date Time	<CreDtTm>	[1..1]	dateTime	<ul style="list-style-type: none"> <li>SEP_Name: Дата та час створення повідомлення</li> <li>SEP_Usage: Дата та час, коли було створено запит.</li> </ul>	
2	1	Account Query Definition	<AcctQryDef>	[1..1]		<ul style="list-style-type: none"> <li>SEP_Name: Визначення запити про рахунок</li> <li>SEP_Usage: Визначає критерії запити про рахунок.</li> </ul>	тег
2.1	2	Account Criteria	<AcctCrit>	[1..1]	Choice	<ul style="list-style-type: none"> <li>SEP_Name: Критерії рахунку</li> <li>SEP_Usage: Визначає критерії запити про рахунок.</li> </ul>	тег
2.1.1	3	New Criteria	<NewCrit>	[1..1]		<ul style="list-style-type: none"> <li>SEP_Name: Нові критерії запити</li> <li>SEP_Usage: Явно визначає критерії нового запити.</li> </ul>	тег
2.1.1.1	4	Search Criteria	<SchCrit>	[1..*]		<ul style="list-style-type: none"> <li>SEP_Name: Критерії пошуку</li> <li>SEP_Usage: Визначає критерії, які слід використовувати для отримання інформації про рахунок.</li> </ul>	тег
2.1.1.1.1	5	Account Identification	<AcctId>	[1..*]	Choice	<ul style="list-style-type: none"> <li>SEP_Name: Ідентифікація рахунку</li> <li>SEP_Usage: Унікальна та однозначна ідентифікація рахунку між власником та обслуговувачем рахунку.</li> </ul>	тег



ДОКУМЕНТ СЕД НБУ АСКОД

Підписувач Шабан Олексій Володимирович  
Сертифікат 36186A0FEAAD76B204000000150F0000F08C0000  
Дійсний до: 31.07.2025 10:20:41

Національний банк України



B/57-0001/39968  
від 02.04.2024 19:27



2.1.1.1.1.1	6	Equal	<EQ>	[1..1]	Choice	<ul style="list-style-type: none"> <li>SEP_Name: Дорівнює</li> <li>SEP_Usage: Вказує на точне співпадіння з вказаним номером рахунку</li> </ul>	тег
2.1.1.1.1.1.1	7	Other	<Othr>	[1..1]		<ul style="list-style-type: none"> <li>SEP_Name: Інший ідентифікатор рахунку</li> <li>SEP_Usage: Інший ідентифікатор рахунку</li> </ul>	тег
2.1.1.1.1.1.1.1	8	Identification	<Id>	[1..1]	text{10}	<ul style="list-style-type: none"> <li>SEP_Name: Ідентифікатор</li> <li>SEP_Usage: Ідентифікація, присвоєна установою. Номер рахунку, про який робиться запит</li> </ul>	Ідентифікатор ТКР, ТКРМП, ТРФ або ТРФМП згідно з документом «Функціональний опис»
2.1.1.1.1.2	6	Contain Text	<CTTtxt>	[1..1]	text{1,10}	<ul style="list-style-type: none"> <li>SEP_Name: Містить текст</li> <li>SEP_Usage: Пошук одного або декількох рахунків на основі повного або часткового співпадіння з ідентифікатором рахунку (містить текст).</li> </ul>	текст, що має входити в ідентифікатор рахунку
2.1.1.1.1.3	6	Not Contain Text	<NCTTtxt>	[1..1]	text{10}	<ul style="list-style-type: none"> <li>SEP_Name: Не містить текст</li> <li>SEP_Usage: Пошук одного або декількох рахунків на основі неспівпадіння з заданим повним або частковим ідентифікатором рахунку (не містить текст).</li> </ul>	текст, що не має входити в ідентифікатор рахунку
2.1.1.1.2	5	Type	<Tp>	[1..*]	Choice	<ul style="list-style-type: none"> <li>SEP_Name: Тип</li> <li>SEP_Usage: Тип технічного рахунку: ТКР або ТРФ</li> </ul>	тег
2.1.1.1.2.1	6	Proprietary	<Prtry>	[1..1]	text	<ul style="list-style-type: none"> <li>SEP_Name: Пропріетарна назва</li> <li>SEP_Usage: Тип рахунку в пропріетарній формі</li> </ul> <p>----- Має використовуватись один з можливих кодів: TKR (TKR) TRF (TRF)</p>	
2.1.1.1.2.1.1	7	TKR			TKR	<ul style="list-style-type: none"> <li>SEP Name: Технічний рахунок учасника (TKP)</li> <li>SEP Usage: Технічний рахунок учасника (TKP)</li> </ul>	TKP (технічний рахунок учасника)
2.1.1.1.2.1.2	7	TRF			TRF	<ul style="list-style-type: none"> <li>SEP Name: Технічний рахунок філії (ТРФ)</li> <li>SEP Usage: Технічний рахунок філії (ТРФ)</li> </ul>	ТРФ (технічний рахунок філії)
2.1.1.1.3	5	Currency	<Ccy>	[0..*]	text [A-Z]{3,3}	<ul style="list-style-type: none"> <li>SEP_Name: Валюта</li> <li>SEP_Usage: Вказує валюту рахунку.</li> </ul>	
2.1.1.1.4	5	Balance	<Bal>	[0..1]		<ul style="list-style-type: none"> <li>SEP_Name: Вид балансу</li> <li>SEP_Usage: Вид балансу, який запитується.</li> </ul>	тег
2.1.1.1.4.1	6	CounterpartyType	<CtrPtyTp>	[1..1]	Choice	<ul style="list-style-type: none"> <li>SEP_Name: Тип контрагента</li> </ul>	



ДОКУМЕНТ СЕД НБУ АСКОД

Підписувач Шабан Олексій Володимирович  
Сертифікат 36186A0FEAAD76B20400000150F0000F08C0000  
Дійсний до: 31.07.2025 10:20:41

Національний банк України



B/57-0001/39968  
від 02.04.2024 19:27

						> SEP_Usage: Вказує тип контрагента, для якого розраховується баланс (двосторонній або багатосторонній) ----- Має використовуватись один код: Multilateral (MULT)	
2.1.1.1.4.1.1	7	Multilateral			MULT	> SEP Name: Багатосторонній > SEP Usage: Баланс, розрахований щодо всіх членів системи	
2.1.1.1.4.2	6	Value Date	<ValDt>	[1..1]	Choice	> SEP Name: Дата, на яку вказано значення > SEP Usage: Дата та час, на який розраховано баланс	
2.1.1.1.4.2.1	7	Date Time	<DtTm>	[1..1]	Choice	> SEP Name: Дата та час > SEP Usage: Дата та час, на який розраховано баланс	Містить умову пошуку інформації за датою та часом.
2.1.1.1.4.2.1.1	8	Equal Date Time	<EQDtTm>	[1..1]	dateTime	> SEP Name: Дата та час SEP Usage: Дата та час	вказані дата і час для зіставлення
2.1.1.1.4.2.2	7	Date	<Dt>	[1..1]	Choice	> SEP Name: Дата > SEP Usage: Дата, на яку розраховано баланс	Містить умову пошуку інформації за датою.
2.1.1.1.4.2.2.1	8	Equal Date	<EQDt>	[1..1]	date	> SEP Name: Дата SEP Usage: Дата	Вказана дата для зіставлення



ДОКУМЕНТ СЕД НБУ АСКОД

Підписувач Шабан Олексій Володимирович  
 Сертифікат 36186A0FEAAD76B204000000150F0000F08C0000  
 Дійсний до: 31.07.2025 10:20:41

Національний банк України



B/57-0001/39968  
 від 02.04.2024 19:27

## 5. Реквізитний склад і правила заповнення *camt.004*

Index	Lv 1	Name	XML Tag	Mult	Type / Code	Additional details Означення в імplementації стандарту ISO 20022 для України	Застосування в СЕП
	0	Return Account (camt.004.001.xx)	<RtrAcct>			<p>SEP_Name: Відповідь про стан рахунку</p> <p>SEP_Usage: Область застосування.</p> <p>Повідомлення ReturnAccount надсилається адміністратором транзакцій учаснику для надання інформації про реквізити одного або декількох рахунків, що зберігаються у адміністратора транзакцій, включаючи інформацію про залишки.</p> <p>Повідомлення про повернення рахунку може бути надіслане як відповідь на відповідне повідомлення GetAccount (pull mode) або ініційоване адміністратором транзакцій (push mode). Передача інформації в режимі push може відбуватися або за попередньою домовленістю, або як попередження або сигнал тривоги, коли виникає проблема з рахунком.</p>	ЦОСЕП надсилає учаснику як відповідь на повідомлення GetAccount або за своєю ініціативою в разі зміни лімітів / блокувань для даного учасника
1	1	Message Header	<MsgHdr>	[1..1]		<ul style="list-style-type: none"> <li>SEP_Name: Заголовок повідомлення</li> <li>SEP_Usage: Набір загальних характеристик, які відносяться до повідомлення.</li> </ul>	тег
1.1	2	Message Identification	<MsgId>	[1..1]	text [1-9][0-9]{31}	<ul style="list-style-type: none"> <li>SEP_Name: Ідентифікатор повідомлення</li> <li>SEP_Usage: Ідентифікатор (від точки до точки (point-to-point)), присвоєний відправником повідомлення для однозначної ідентифікації повідомлення.</li> </ul>	Унікальний ідентифікатор згідно з документом «Ідентифікація»
1.2	2	Creation Date Time	<CreDtTm>	[1..1]	dateTime	<ul style="list-style-type: none"> <li>SEP_Name: Дата та час створення повідомлення</li> <li>SEP_Usage: Дата та час, коли було створено повідомлення.</li> </ul>	Дата і час створення повідомлення в ЦОСЕП
1.3	2	Original Business Query	<OrgnlBizQry>	[0..1]		<ul style="list-style-type: none"> <li>SEP_Name: Ідентифікація первинного повідомлення</li> <li>SEP_Usage: Унікальна ідентифікація первинного повідомлення (запиту)</li> </ul>	тег



ДОКУМЕНТ СЕД НБУ АСКОД

Підписувач Шабан Олексій Володимирович  
Сертифікат 36186A0FEAAD76B204000000150F0000F08C0000  
Дійсний до: 31.07.2025 10:20:41

Національний банк України



B/57-0001/39968  
від 02.04.2024 19:27

1.3.1	3	Message Identification	<MsgId>	[1..1]	text [1-9][0-9]{31}	<ul style="list-style-type: none"> <li>➤ SEP_Name: Ідентифікатор повідомлення</li> <li>➤ SEP_Usage: Ідентифікатор (від точки до точки), який присвоюється на рівні Агента для однозначної ідентифікації повідомлення. Ідентифікатор первинного повідомлення, призначений відправником (учасником СЕП), для однозначної ідентифікації запиту - копіюється із повідомлення-запиту</li> </ul>	Реквізит <MsgId> повідомлення-запиту samt.003 або повідомлення, яким були встановлені ліміти
1.3.2	3	Message Name Identification	<MsgNmId>	[1..1]	text [a-z]{4}. [0-9]{3}. [0-9]{3}. [0-9]{2}	<ul style="list-style-type: none"> <li>➤ SEP_Name: Ідентифікатор імені оригінального повідомлення</li> <li>➤ SEP_Usage: Ідентифікатор імені оригінального повідомлення (запиту)</li> </ul>	Ідентифікатор імені повідомлення, у відповідь на яке формується даний <b>samt.004</b>
1.3.3	3	Creation Date Time	<CreDtTm>	[1..1]	dateTime	<ul style="list-style-type: none"> <li>➤ SEP_Name: Дата та час створення повідомлення</li> <li>➤ SEP_Usage: Дата та час, коли було створено первинне повідомлення - копіюється із повідомлення-запиту</li> </ul>	
2	1	Report Or Error	<RptOrErr>	[1..1]	Choice	<ul style="list-style-type: none"> <li>➤ SEP_Name: Звіт або помилка</li> <li>➤ SEP_Usage: Звіт або помилка обробки</li> </ul>	тег
2.1	2	Account Report	<AcctRpt>	[1..*]		<ul style="list-style-type: none"> <li>➤ SEP_Name: Звіт про рахунок</li> <li>➤ SEP_Usage: Звіти або про інформацію облікового запису, або про бізнес-помилку.</li> </ul>	тег
2.1.1	3	Account Identification	<AcctId>	[1..1]	Choice	<ul style="list-style-type: none"> <li>➤ SEP_Name: Ідентифікація рахунку</li> <li>➤ SEP_Usage: Унікальна та однозначна ідентифікація для рахунку між власником та обслуговувачем рахунку.</li> </ul>	тег
2.1.1.1	4	Other	<Othr>	[1..1]		<ul style="list-style-type: none"> <li>➤ SEP_Name: Інший ідентифікатор рахунку</li> <li>➤ SEP_Usage: Інший ідентифікатор рахунку.</li> </ul>	тег
2.1.1.1.1	5	Identification	<Id>	[1..1]	text{10}	<ul style="list-style-type: none"> <li>➤ SEP_Name: Ідентифікатор</li> <li>➤ SEP_Usage: Ідентифікація, присвоєна установою.</li> </ul>	Ідентифікатор технічного рахунку згідно з документом «Функціональний опис»
2.1.2	3	Account Or Error	<AcctOrErr>	[1..1]	Choice	<ul style="list-style-type: none"> <li>➤ SEP_Name: Рахунок або помилка</li> <li>➤ SEP_Usage: Запитувана інформація про рахунок або бізнес-помилку, якщо інформація не знайдена.</li> </ul>	тег
2.1.2.1	4	Account	<Acct>	[1..1]		<ul style="list-style-type: none"> <li>➤ SEP_Name: Рахунок</li> <li>➤ SEP_Usage: Запитувана інформація про рахунок</li> </ul>	тег



ДОКУМЕНТ СЕД НБУ АСКОД

Підписувач Шабан Олексій Володимирович  
Сертифікат 36186A0FEAAD76B204000000150F0000F08C0000  
Дійсний до: 31.07.2025 10:20:41

Національний банк України



B/57-0001/39968  
від 02.04.2024 19:27

2.1.2.1.1	5	Type	<Tp>	[1..1]	Choice	<ul style="list-style-type: none"> <li>SEP_Name: Тип</li> <li>SEP_Usage: тип рахунку: ТКР або ТРФ</li> </ul>	тег
2.1.2.1.1.1	6	Proprietary	<Prtry>	[1..1]	text	<ul style="list-style-type: none"> <li>SEP_Name: Пропріетарна назва</li> <li>SEP_Usage: Тип рахунку в пропріетарній формі</li> </ul> <p>-----</p> <p>Має використовуватись один з можливих кодів: TKR (TKR) TRF (TRF)</p>	
2.1.2.1.1.1.1	7	TKR			TKR	<ul style="list-style-type: none"> <li>SEP_Name: Технічний рахунок учасника (ТКР)</li> <li>SEP_Usage: Технічний рахунок учасника (ТКР)</li> </ul>	ТКР (технічний рахунок учасника)
2.1.2.1.1.1.2	7	TRF			TRF	<ul style="list-style-type: none"> <li>SEP_Name: Технічний рахунок філії (ТРФ)</li> <li>SEP_Usage: Технічний рахунок філії (ТРФ)</li> </ul>	ТРФ (технічний рахунок філії)
2.1.2.1.2	5	Currency	<Ccy>	[0..1]	text [A-Z]{3,3}	<ul style="list-style-type: none"> <li>SEP_Name: Валюта</li> <li>SEP_Usage: Вказує валюту рахунку.</li> </ul>	
2.1.2.1.3	5	Multilateral Balance	<MulBal>	[1..*]		<ul style="list-style-type: none"> <li>SEP_Name: Стан рахунку</li> <li>SEP_Usage: Відповідь на запит про стан рахунку</li> </ul>	тег
2.1.2.1.3.1	6	Amount	<Amt>	[1..1]	0 <= decimal td = 18 fd = 2	<ul style="list-style-type: none"> <li>SEP_Name: Значення</li> <li>SEP_Usage: Значення параметру стану рахунку.</li> </ul>	
2.1.2.1.3.2	6	Credit Debit Indicator	<CdtDbtInd>	[1..1]	text	<ul style="list-style-type: none"> <li>SEP_Name: Ознака кредит/дебет</li> <li>SEP_Usage: Ознака кредит/дебет</li> </ul>	
2.1.2.1.3.2.1	7	Credit			CRDT		Для додатного значення Amount або значення 0
2.1.2.1.3.2.2	7	Debit			DBIT		Для від'ємного значення Amount
2.1.2.1.3.3	6	Type	<Tp>	[1..1]	Choice	<ul style="list-style-type: none"> <li>SEP_Name: Тип</li> <li>SEP_Usage: Тип параметра стану рахунку</li> </ul>	тег
2.1.2.1.3.3.1	7	Proprietary	<Prtry>	[1..1]	text{1,35}	<ul style="list-style-type: none"> <li>SEP_Name: Пропріетарна назва</li> <li>SEP_Usage: Тип параметра стану рахунку в пропріетарній формі.</li> </ul> <p>-----</p> <p>Має використовуватись один з можливих кодів: CPBL (Початкові обороти) CRRT (Поточне значення) DPBL (Обороти у відповідь)</p>	



ДОКУМЕНТ СЕД НБУ АСКОД

Підписувач Шабан Олексій Володимирович  
Сертифікат 36186A0FEAAD76B204000000150F0000F08C0000  
Дійсний до: 31.07.2025 10:20:41

Національний банк України



B/57-0001/39968  
від 02.04.2024 19:27

						AVLB (На вказану дату/час) BLCK (ЛТК) BLOC (ЛПО) OPNG (На початок дня) LTSF (управління ліквідністю)	
2.1.2.1.3.3.1.1	8	CPBL			CPBL	Початкові обороти	Початкові обороти учасника
2.1.2.1.3.3.1.2	8	CRRT			CRRT	Поточне значення	Поточне значення рахунку (для запиту, в якому не вказано дату та/або час)
2.1.2.1.3.3.1.3	8	DPBL			DPBL	Обороти у відповідь	Обороти учасника у відповідь
2.1.2.1.3.3.1.4	8	AVLB			AVLB	На вказану дату/час	Стан рахунку на вказану в запиті дату/час
2.1.2.1.3.3.1.5	8	BLCK			BLCK	ЛТК	Ліміт технічного рахунку учасника
2.1.2.1.3.3.1.6	8	BLOC			BLOC	ЛПО	Ліміт на загальну суму початкових оборотів учасника
2.1.2.1.3.3.1.7	8	OPNG			OPNG	На початок дня	Стан рахунку на початок дня
2.1.2.1.3.3.1.8	8	LTSF			LTSF	Управління ліквідністю	Обороти учасника за повідомленнями <b>camt.050</b>
2.1.2.1.3.4	6	Value Date	<ValDt>	[0..1]	Choice	<ul style="list-style-type: none"> <li>➤ SEP_Name: Дата, на яку вказано значення</li> <li>➤ SEP_Usage: Дата та час, на який розраховано баланс</li> </ul>	тег
2.1.2.1.3.4.1	7	Date	<Dt>	[1..1]	date	<ul style="list-style-type: none"> <li>➤ SEP_Name: Дата</li> <li>➤ SEP_Usage: Дата, на який розраховано баланс, або на який він буде доступний</li> </ul>	
2.1.2.1.3.4.2	7	Date Time	<DtTm>	[1..1]	dateTime	<ul style="list-style-type: none"> <li>➤ SEP_Name: Дата та час</li> <li>➤ SEP_Usage: Дата та час, на який розраховано баланс, або на який він буде доступний</li> </ul>	
2.1.2.1.3.5	6	Number Of Payments	<NbOfPmts>	[0..1]	decimal	<ul style="list-style-type: none"> <li>➤ SEP_Name: Кількість платежів</li> </ul>	



ДОКУМЕНТ СЕД НБУ АСКОД

Підписувач Шабан Олексій Володимирович  
Сертифікат 36186A0FEAAD76B204000000150F0000F08C0000  
Дійсний до: 31.07.2025 10:20:41

Національний банк України



B/57-0001/39968  
від 02.04.2024 19:27

				td = 18 fd = 0	<ul style="list-style-type: none"> <li>SEP_Usage: Кількість платежів по вказаному типу балансу</li> </ul>		
2.1.2.1.3.6	6	Restriction Type	<RstrctnTp>	[0..1]		<ul style="list-style-type: none"> <li>SEP_Name: Обмеження</li> <li>SEP_Usage: Містить додаткову інформацію про обмеження (блокування) балансу.</li> </ul>	тег
2.1.2.1.3.6.1	7	Type	<Tp>	[1..1]		<ul style="list-style-type: none"> <li>SEP_Name: Тип</li> <li>SEP_Usage: Тип обмеження. В СЕП-4: один тип блокування</li> </ul>	тег
2.1.2.1.3.6.1.1	8	Identification	<Id>	[1..1]	text{1,35}	<ul style="list-style-type: none"> <li>SEP_Name: Ідентифікатор</li> <li>SEP_Usage: Ідентифікація, присвоєна установою.</li> </ul> <p>-----</p> <p>Довідник кодів блокувань:</p> <p>A - Заблоковані всі початкові платежі з даного рахунку</p> <p>B - Заблоковані всі платежі у відповідь на даний рахунок</p> <p>N - Заблоковані всі платежі у відповідь на даний рахунок, крім платежів від НБУ</p> <p>S - Заблоковані власні видаткові операції за цим рахунком</p> <p>R - Установлено блокування початкових платежів згідно з особливим регламентом роботи СЕП, про який було повідомлено окремими листами.</p>	
2.1.2.2	4	Business Error	<BizErr>	[1..1]		<ul style="list-style-type: none"> <li>SEP_Name: Бізнес-помилка</li> <li>SEP_Usage: Причина, із-за якої відповідь на запит не надається</li> </ul>	тег
2.1.2.2.1	5	Error	<Err>	[1..1]	Choice	<ul style="list-style-type: none"> <li>SEP_Name: Помилка</li> <li>SEP_Usage: Вказання помилки в кодованій або пропрієтарній формі.</li> </ul>	
2.1.2.2.1.1	6	Code	<Cd>	[1..1]	text{1,4}	<ul style="list-style-type: none"> <li>SEP_Name: Код</li> <li>SEP_Usage: Специфікація помилки в кодованій формі.</li> </ul> <p>-----</p> <p>Довідник №83</p>	
2.1.2.2.2	5	Description	<Desc>	[0..1]	text{1,140}	<ul style="list-style-type: none"> <li>SEP_Name: Опис помилки</li> </ul>	



ДОКУМЕНТ СЕД НБУ АСКОД

Підписувач Шабан Олексій Володимирович  
Сертифікат 36186A0FEAAD76B204000000150F0000F08C0000  
Дійсний до: 31.07.2025 10:20:41

Національний банк України



B/57-0001/39968  
від 02.04.2024 19:27

						<ul style="list-style-type: none"> <li>➤ SEP_Usage: Специфікація помилки в текстовій формі.</li> </ul>	
2.2	2	Operational Error	<OprlErr>	[1..1]		<ul style="list-style-type: none"> <li>➤ SEP_Name: Операційна помилка</li> <li>➤ SEP_Usage: Специфікація операційної помилки, яка виникла при обробці відповідного запиту (GetAccount)</li> </ul>	тег
2.2.1	3	Error	<Err>	[1..1]	Choice	<ul style="list-style-type: none"> <li>➤ SEP_Name: Помилка</li> <li>➤ SEP_Usage: Вказання помилки в кодованій або пропрієтарній формі.</li> </ul>	
2.2.1.2	4	Code	<Cd>	[1..1]	text{1,4}	<ul style="list-style-type: none"> <li>➤ SEP_Name: Код</li> <li>➤ SEP_Usage: Специфікація помилки в кодованій формі.</li> </ul> <p>----- Довідник №83</p>	
2.2.2	3	Description	<Desc>	[0..1]	text{1,140}	<ul style="list-style-type: none"> <li>➤ SEP_Name: Опис помилки</li> <li>➤ SEP_Usage: Специфікація помилки в текстовій формі.</li> </ul>	



ДОКУМЕНТ СЕД НБУ АСКОД

Підписувач Шабан Олексій Володимирович  
Сертифікат 36186A0FEAAD76B204000000150F0000F08C0000  
Дійсний до:31.07.2025 10:20:41

Національний банк України



B/57-0001/39968  
від 02.04.2024 19:27