

Описание функциональных характеристик программного обеспечения

Научно-образовательный портал «Большая российская
энциклопедия»

Москва

2023 г.

Аннотация

Настоящий документ описание функциональных характеристик Научно-образовательного портала «Большая российская энциклопедия».

Научно-образовательный портал «Большая российская энциклопедия» (далее – Портал) – это ресурс, представляющий собой систематизированный свод источников достоверной научной информации для студентов и преподавателей, учёных и исследователей. Портал является универсальным мультимедийным инструментом и охватывает все сферы человеческого знания и жизни.

Портал был разработан автономной некоммерческой организацией «Национальный научно-образовательный центр «Большая российская энциклопедия» (далее - АНО БРЭ).

Для доступа к Порталу используется web-сайт <https://bigenc.ru/>.

Оглавление

Аннотация.....	2
1 Назначение Портала.....	4
1.1 Описание системы	4
1.2 Цели и задачи системы	4
2 Ключевые функции Портала.....	5
2.1 Демонстрация контента пользователям	5
2.2 Навигация по Порталу	7
2.3 Личный кабинет пользователя.....	9
2.4 Получение обратной связи.....	10
3 Требования к составу программно-технических средств	12
3.1 Установка программного обеспечения	12
3.2 Рекомендуемые требования к программному обеспечению	12

1 Назначение Портала

1.1 Описание системы

Портал представляет собой сетевой энциклопедический ресурс, объединяющий материалы по более чем 400 научным направлениям.

Портал создан по поручению Президента В. В. Путина и во исполнение Распоряжения Правительства Российской Федерации от 26.11.2019 г. № 2804-р для обеспечения доступа населения Российской Федерации к достоверной информации о состоянии и развитии окружающего мира.

Все размещённые на Портале результаты интеллектуальной деятельности, в том числе тексты, иллюстрации, видео, музыкальные произведения, иные объекты и их подборки (далее — Контент), размещены на Портале с разрешения правообладателей и в соответствии с законодательством Российской Федерации.

1.2 Цели и задачи системы

Научно-образовательный портал «Большая российская энциклопедия» создан для достижения следующих целей:

- обеспечение доступа граждан к знаниям, информации, культурным ценностям и благам;
- систематизация, актуализация и распространение современных научных знаний;
- обеспечение взаимодействия между компетентными источниками информации;
- содействие научному обеспечению системы образования Российской Федерации

Для реализации этих целей Портал решает следующие задачи:

- доставка контента конечному пользователю;
- обеспечение удобной навигации по Порталу;
- обеспечение возможности поиска по контенту;
- получение обратной связи от пользователей;
- формирование статистических данных;
- сбор заявок на сотрудничество с АНО БРЭ в качестве Автора.

2 Ключевые функции Портала

Для решения задач Портала реализованы следующие функции:

- демонстрация контента пользователям, в т.ч.:
 - страница контента;
 - страница библиографического источника.
- навигация по Порталу, в т.ч.:
 - главная страница;
 - каталог;
 - подборки контента (тематические страницы);
 - перекрёстные ссылки;
 - поиск по контенту;
- личный кабинет пользователя:
 - авторизация на Портале;
 - создание пользовательских коллекций
 - просмотр истории посещений.
- получение обратной связи:
 - форма обратной связи;
 - анкета автора.

Подробно функции Портала описаны в документе «Руководство пользователя».

2.1 Демонстрация контента пользователям

Для большинства пользователей точкой входа на портал является **страница контента** (т.е. энциклопедическая статья). Типовая статья содержит:

- текст статьи, в т.ч. ссылки на связанные статьи,
- оглавление,
- метаданные;
- иллюстрации (изображения, аудио, видео),
- аннотацию,
- список литературы;
- перечень версий статьи.

Данный набор может меняться в зависимости от специфики описываемого понятия и редакционной политики.

The screenshot shows the article for Alexander Pushkin. At the top, there's a navigation bar with the logo of the Great Russian Encyclopedia, a search icon, and buttons for 'Стать автором' and 'Войти'. The article title is 'Пушкин Александр Сергеевич'. Below the title are social media sharing icons and a view count of 3150. The main text provides a brief biography: 'Пушкин Александр Сергеевич [26.5(6.6).1799, Москва – 29.1(10.2).1837, Санкт-Петербург], русский поэт, драматург, прозаик, историк, литературный критик и журналист. Создатель современного русского литературного языка.' It includes a coat of arms of the Pushkin family and a portrait of Pushkin. A section titled 'В Москве (1799–1811)' mentions his birth in Moscow. On the right, there's a 'Содержание' (Table of Contents) section listing 'В Москве (1799–1811)'. Below that, a list of 'Области знаний' (Fields of knowledge) includes 'Литература Российской империи'. It also lists 'Дата рождения: 1799 год', 'Дата смерти: 1837 год', 'Историческое государство: Российская империя', 'Современное государство: Российская Федерация', and 'Сфера деятельности: Проза, Поэзия, Драматургия'.

Рисунок 1. Страница контента

Метаданные — это характеристики описываемого понятия. Например, область знания, к которому относится данное понятие, государство, на территории которого находится описываемый объект, годы жизни исторического деятеля и т.д.

Текст статьи может содержать гиперссылки на связанные статьи, иллюстрации (изображения, аудио, видео), таблицы, формулы, цитаты и иные блочные элементы. При необходимости текст разбивается на смысловые разделы. Для каждого раздела указывается его автор (авторы).

При наличии в тексте подзаголовков формируется оглавление статьи.

Портал выполняет автоматизированный сбор информации о посещении страниц Портала с целью формирования статистических данных для дальнейшего анализа. Таким образом, в статье отображается следующая статистика:

- количество просмотров;
- количество лайков;
- количество репостов.

Аннотация содержит краткое описание содержания статьи, а также дату публикации статьи.

Список литературы содержит перечень библиографических источников, которые были использованы при подготовке статьи, а также перечень ссылок на внешние ресурсы, содержащие информацию по теме статьи.

Также пользователю доступен перечень опубликованных версий статьи, а также даты их публикации.

Страница библиографического источника содержит метаданные библиографического источника, которым может быть книга, статья в журнале, альманах, справочник и пр. Обычно метаданные содержат название источника, его автора, издателя, место и дату издания, обложку, язык текста и другие характеристики.

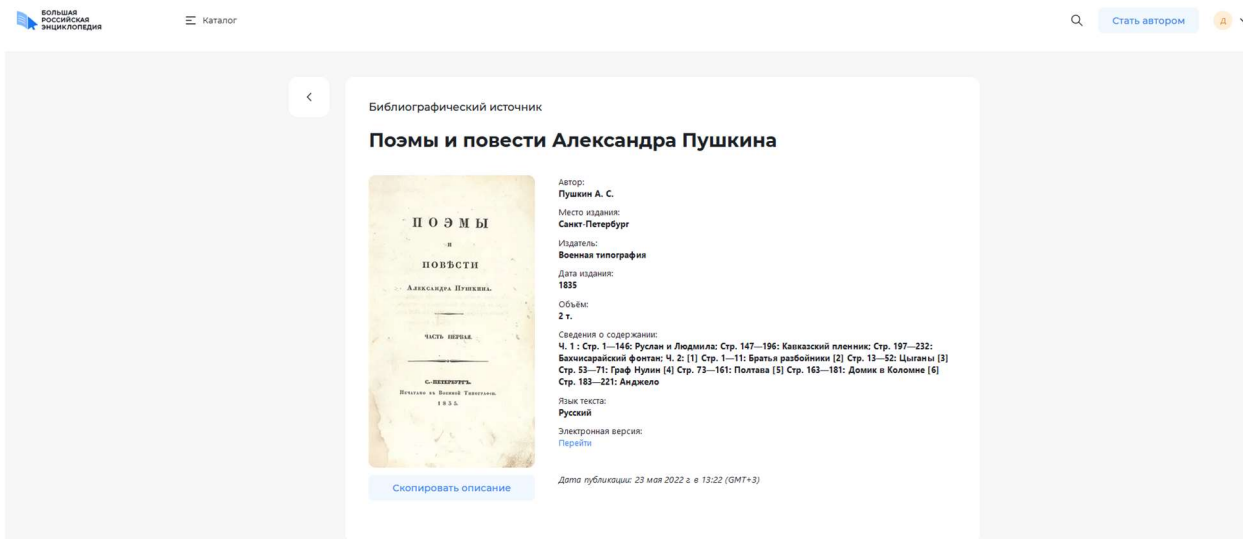


Рисунок 2. Страница библиографического источника

2.2 Навигация по Порталу

Главная страница — это ключевая страница, на которой располагаются основные элементы навигации по контенту.

Главная страница содержит блок ссылок на наиболее популярные тематические страницы и набор секций контента с краткими аннотациями (Популярные статьи и пр.).

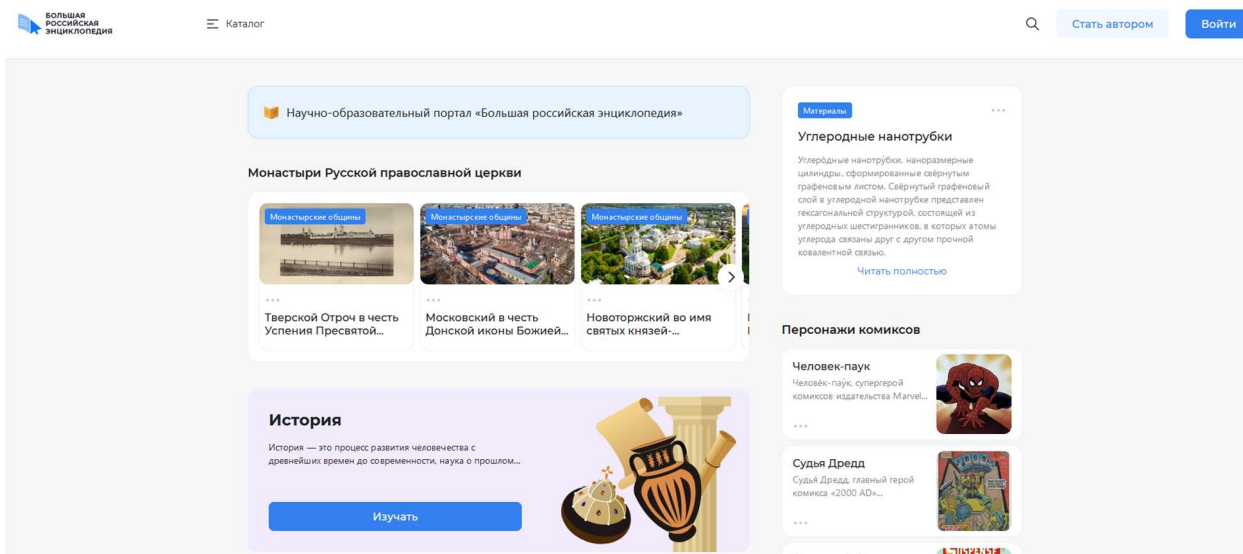


Рисунок 3. Главная страница Портала

Каталог — это навигационное меню, позволяющее пользователю просмотреть список тематических страниц Портала и перейти на них. Оно содержит вкладки:

- области знаний;
- рубрики.

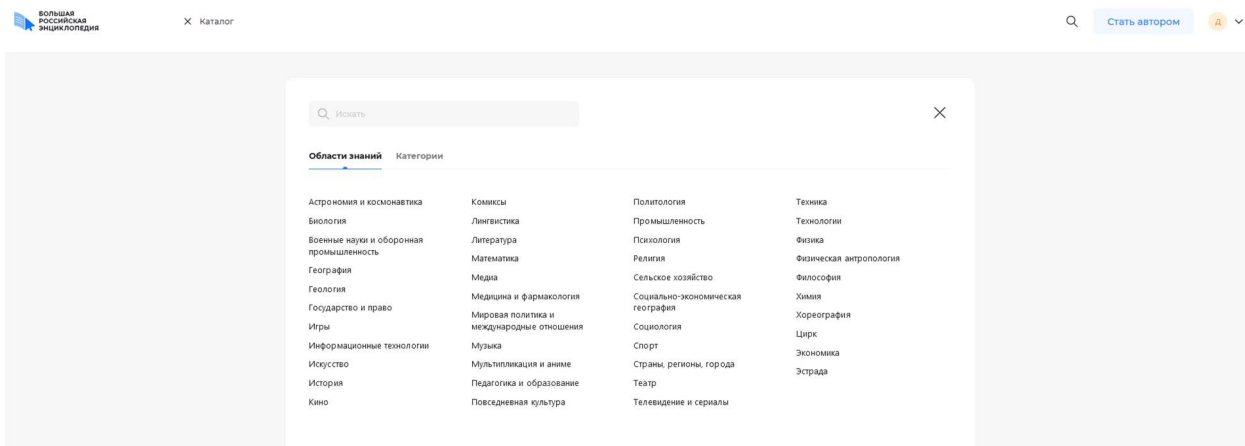


Рисунок 4. Каталог Портала

Тематическая страница — это типовая страница Портала, состоящая из тематически направленных упорядоченных секций контента для конкретного Тематического словника или Типа объекта. Для конечного пользователя она играет роль промежуточного звена между главной страницей и страницей контента.

Тематическая страница содержит набор секций контента с краткими аннотациями. По нажатию на любой элемент секции будет открыта страница контента.

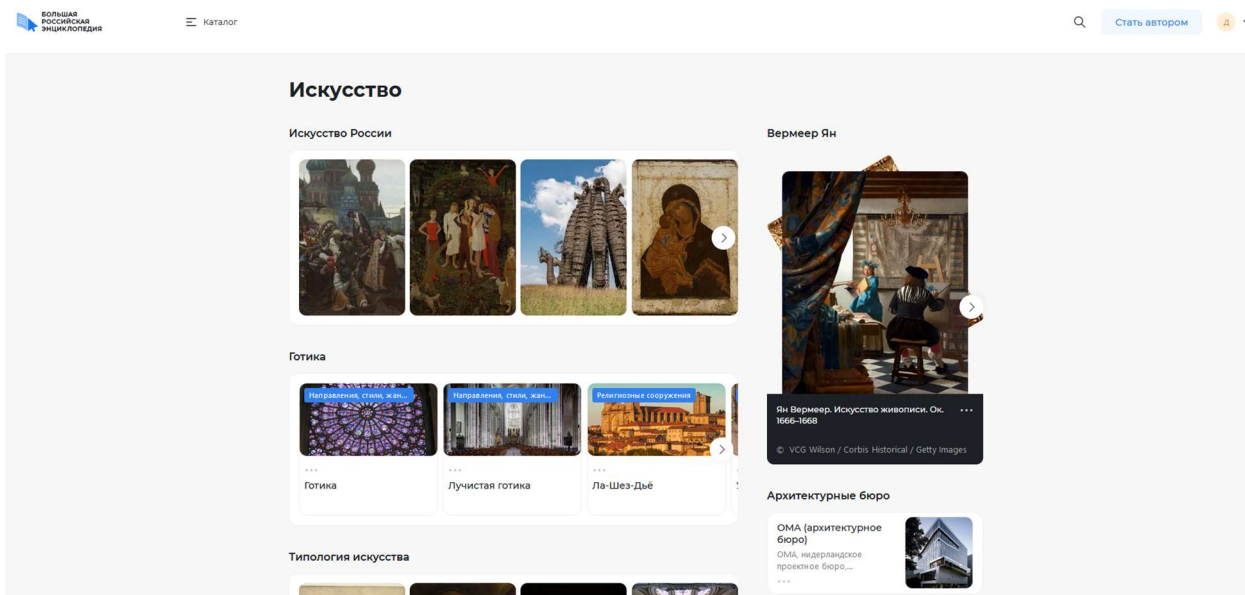


Рисунок 5. Тематическая страница Портала

Страница «Поиск» обеспечивает возможность полнотекстового поиска по опубликованному на Портале контенту. Она доступна всем пользователям независимо от их роли в системе.

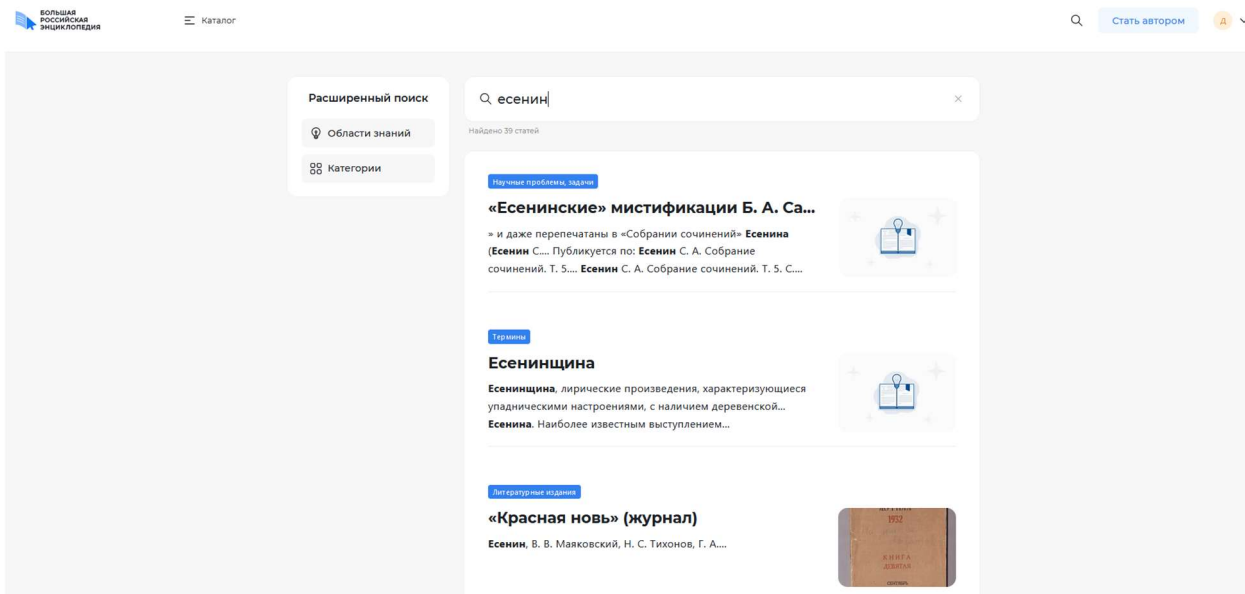
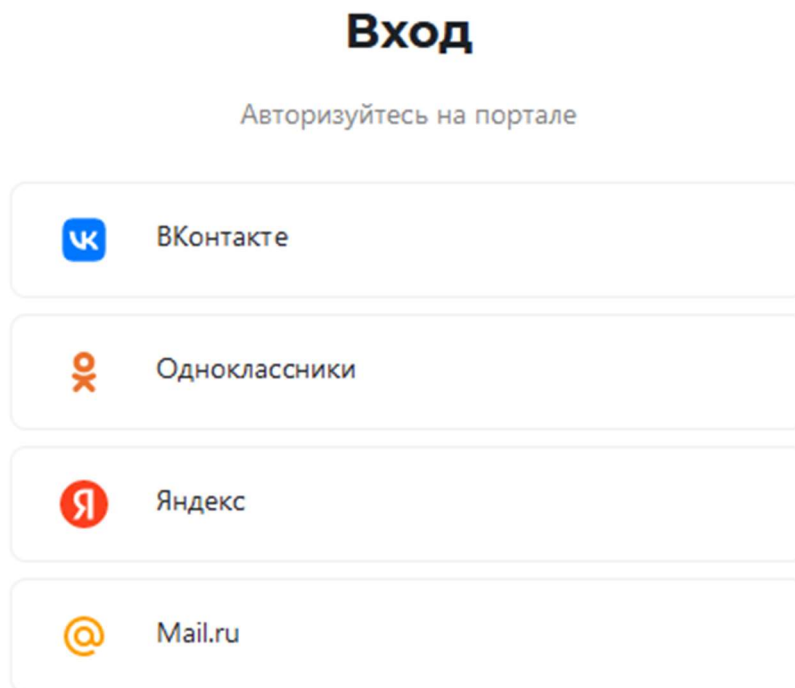


Рисунок 6. Страница «Результаты поиска»

2.3 Личный кабинет пользователя

Для доступа к Личному кабинету пользователя, а также к ряду дополнительных функций Портала, требуется авторизация.

Авторизация пользователя проводится при помощи аутентификации через сервис-провайдера (социальные сети).



Нажимая кнопку входа, Вы тем самым даёте согласие на обработку персональных данных в соответствии с [Политикой](#).

Рисунок 7. Страница авторизации

Личный кабинет пользователя предназначен для:

- редактирования личных данных пользователя,
- создания и навигация по пользовательским коллекциям контента;
- просмотра истории посещений контента.

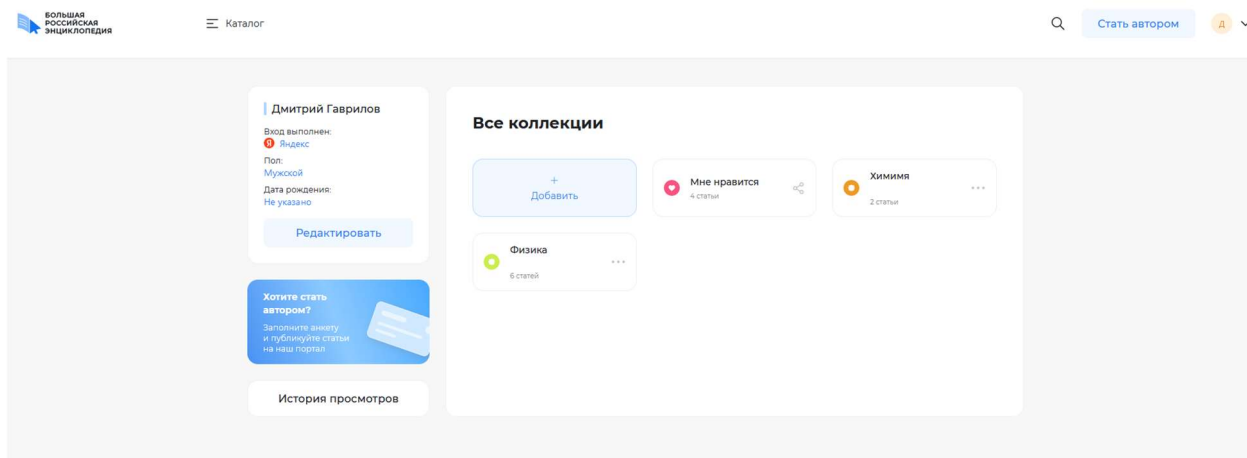


Рисунок 8. Страница «Мои статьи»

2.4 Получение обратной связи

Форма «Обратная связь» предоставляет пользователям возможность сообщить о найденной в тексте неточности или ошибке. Сообщение направляется на обработку ответственным сотрудникам АНО БРЭ.

Рисунок 9. Форма «Обратная связь»

Анкета автора позволяет пользователю подать заявление на сотрудничество с АНО БРЭ в качестве автора. Заполненная анкета направляется на обработку ответственным сотрудникам АНО БРЭ.

The screenshot shows the 'Анкета автора' (Author Survey) form on the website of the Great Russian Encyclopedia. The form is titled 'Анкета автора' and includes the following text: 'Чтобы стать нашим автором, заполните анкету ниже. Она поможет нам немного узнать о Вас. Научно-образовательный портал «Большая российская энциклопедия» рад сотрудничеству с новыми авторами и благодарит Вас за проявленный интерес.'

The form contains the following fields:

- ФИО *
- Страна, город *
- Учёная степень
- Учёное звание
- Должность/статус *
- Место работы/учебы *
- Сфера научной компетенции *
- Область научных интересов *
- Е-mail *
- Мобильный телефон *
- Членство в РАН
- SPIN РИНЦ

Рисунок 10. Страница «Анкета автора»

3 Требования к составу программно-технических средств

3.1 Установка программного обеспечения

Web-версия Портала доступна по URL <https://bigenc.ru/> и не требует от пользователей отдельной процедуры установки. Для доступа к контенту через web-версию Портала пользователь должен перейти на Главную страницу Портала, после чего воспользоваться встроенными средствами навигации (в т.ч. Поиск, тематические страницы). Также пользователь может перейти на любую страницу контента посредством ссылки во внешнем поисковом сервисе (Яндекс, Google и прочие) или по прямой URL-ссылке на страницу контента.

Для доступа к ряду дополнительных функций Портала пользователю требуется пройти авторизацию. Подробнее см. документ «Инструкция по установке экземпляра ПО».

3.2 Рекомендуемые требования к программному обеспечению

Для работы с Порталом требуется доступ в Интернет и один из интернет-браузеров:

- Google Chrome версии 96.0.4664.45 и выше,
- Safari версии 15.1 (17612.2.9.1.20) и выше,
- Firefox версии 94.0.1 и выше,
- Edge версии 95.0.1020.38 и выше,
- Opera версии 81.0.4196.54 и выше.

Портал оптимизирован для работы как в десктопной, так и в мобильной версии браузера.