

# Свитер Dione от Natasja Hornby

*Dione* - это пуловер-мечта, украшенный узором кос и выглядящий модно и свежо.

Участок кос пуловера имеет удобный и женственный силуэт плеча, без какой-либо непрактичности.

Сформированный участок лицевой глади на верхней части кокетки создает отличную посадку вокруг горловины и плечевых скосов и компенсирует плотный узор кос на передке и спинке пуловера.

Аккуратная, удобная посадка, окаймленная широкими планками резинки на теле и рукавах, будет отлично смотреться на любых типах фигуры, и в этом пуловере вам будет уютно и тепло на протяжении всей зимы.



## Размеры:

Женские - XS [S, M, L, 1X, 2X, 3X]

Окончательный размер по окружности груди:

81.5 [91, 100.5, 112, 123, 131, 146] см

/32.5 [36.5, 40.25, 45, 49.25, 52.5, 58.25]”

На фото показан размер S с прибавкой на свободное облегание 5 см и легким V-образным формированием.

## Спицы:

**Спицы А** (для участка лицевой глади на кокетке и резинки манжет и низа)

Круговые спицы с длиной лески 80 см, и комплект чулочных спиц для вязания малых окружностей (или 1 длинные или двое коротких круговых спиц) размера необходимого для получения нужной плотности вязания.

Рекомендуемый размер: 3.75 мм.

**Спицы В** (для участка кос на теле и рукавах)

Круговые спицы с длиной лески 80 см, и комплект чулочных спиц для вязания малых окружностей (или 1 длинные или двое коротких круговых спиц) размера необходимого для получения нужной плотности вязания.

Рекомендуемый размер: 4 мм.

**Спицы С** (для резинки вокруг плечевых скосов и запасные спицы для тубулярного закрытия петель)

Двое круговых спиц с длиной лески 80 см.

Рекомендуемый размер: 3.5 мм.

## Пряжа:

1000 [1100, 1210, 1340, 1460, 1580, 1720] м легкой пряжи. Для лучшего результата используйте шерстяную пряжу или пряжу с высоким содержанием шерсти.

Например вы можете использовать пряжу BFL + Masham DK от Snaillyarn, 100% шерсть (75% Bluefaced Leicester, 25% Masham), 240 м/100 г.

Оттенок: не окрашенная.

## Инструменты:

Маркеры 3-х различных цветов, спица для кос, игла с тупым кончиком и ненужная пряжа.

### **Плотность вязания (после блокировки):**

Лицевая гладь на спицах А: 22 петли и 33 ряда = 10 x 10 см

Лицевая гладь на спицах В: 21 петля и 32 ряда = 10 x 10 см

Узор кос на спицах В: 30 петель и 32 ряда = 10 x 10 см

### **Узоры:**

Панели кос на перед, спинке и рукавах: см. схемы в конце описания

Резинка 1 x 1: (1 лиц., 1 изн.) до конца

### **Примечания по конструкции:**

Пуловер Dione связан без швов сверху вниз. Верхний участок лицевой глади на кокетке формируют с помощью укороченных рядов, чтобы поднять горловину спинки. Для придания дополнительной формы кокетке и окатам рукавов используется метод непрерывной установки рукавов.

Как только часть лицевой глади будет закончена, кокетку откладывают в сторону. Петли для резинки вокруг плечевых скосов набирают тубулярным способом. После нескольких сантиметров резинки 1x1, резинку присоединяют к верхней части кокетки путем совместного провязывания петель. Начиная отсюда, узор кос провязывают по перед, спинке и рукавам.

Одна из интересных, конструктивных особенностей этого пуловера – красивый узор кос на перед и спинке.

Узор кос меняется в соответствии с разными размерами.

После завершения кокетки, петли рукавов помещают на ненужную пряжу. Тело можно вязать прямо сверху-вниз, либо сделать небольшое V-образное формирование.

Как только тело будет закончено, петли рукавов снова помещают на спицы и их вяжут сверху вниз до сложенных манжет.

Для отделки горловины, поднимают петли по ее краю и закрывают с помощью шнура I-cord.

### **Техники:**

#### **Тубулярный набор петель с помощью длинного конца нити:**

Учебник от Purl Soho вы найдете по [ссылке](#)

В учебник входят картинки и видео.

#### **Тубулярный набор петель**

Шаг 1: оставляя длинный конец, сделать скользящую петлю и поместить на спицу. Используя длинный конец нити набрать нужное число петель на спицу. Не считать скользящую петлю петлей.

Шаг 2: вязать 4 установочных ряда след. образом, сбрасывая скользящий узел в первом ряду.

Ряд 1: (1 лиц. скрещ., снять 1 петлю как изн., нить перед работой) до конца.

Ряд 2: (1 лиц., снять 1 петлю как изн., нить перед работой) до конца.

Ряды 3 и 4: повторить ряд 2.

#### **Немецкие укороч. ряды**

Горловину пуловера формируют немецкими укороченными рядами. Вязать немецкие укороч. ряды след. образом.

Вязать число петель, указанное в описании. Повернуть работу. Перенести нить перед работой, снять первую петлю как изн. Перенести нить над спицей за работу и потянуть вверх; таким образом вы формируете двойную петлю (ds).

Вязать след. петли по рисунку.

При провязывании ds в след. ряду, вязать двойные петли лиц. или изн. как одну петлю.

#### **Тубулярное закрытие петель**

Шаг 1: вязать 4 установоч. ряда след. образом.

Круг. ряд 1: (1 лиц., снять 1 петлю как изн., нить перед работой) до конца.

Круг. ряд 2: (снять 1 петлю как изн., нить за работой, 1 изн.) до конца.

Круг. ряды 3 и 4: повторить круг. ряды 1 и 2.

Шаг 2: снять каждую петлю как изн., снимая лиц. петли на рабочую спицу и изн. петли на запасную спицу. Лиц. петли будут на передней (рабочей) спице, изн. петли на задней (запасной) спице.

Шаг 3: оборвать нить, оставляя конец примерно в 3 раза длиннее длины края.

Шаг 4: вдеть конец нити в иглу и присоединить петли с передней и задней спиц вместе способом петля Китченера.

### **Петля Китченера**

Шаг 1: вставить иглу в первую (лиц. петлю) как лиц. Протянуть конец нити через петлю и снять ее со спицы.

Шаг 2: вставить иглу во вторую лиц. петлю как изн. Протянуть нить через петлю, но не снимать ее со спицы.

Шаг 3: вставить иглу в первую (изн.) петлю на задней спице как изн. Вытянуть нить через петлю и снять ее со спицы.

Шаг 4: вставить иглу в след. изн. петлю как лиц. Вытянуть нить, не снимать петлю со спицы.

Шаг 5: повторять шаги 1 – 4, пока все петли не будут присоединены.

### **Закрытие петель шнуром I-cord**

Шаг 1: набрать 3 петли жгутобразным способом.

Шаг 2: вязать лиц. первые 2 петли.

Шаг 3: вязать лиц. след. 2 петли вместе за задние стенки.

Шаг 4: снять 3 петли с правой спицы назад на левую спицу.

Шаг 5: повторять шаги 2 – 4 пока не останется 3 петли на левой спице. Закрыть эти петли как обычно.

## **ИНСТРУКЦИИ**

### **Верхняя часть кокетки**

Спицами А, с помощью длинного конца нити набрать 110 [114, 118, 122, 126, 130, 134] петель. Поместить маркер BOR, чтобы отметить центр горловины переда и начать круговые ряды. Соединить работу в круг, стараясь не перекрутить петли.

След. круг. ряд: 25 [26, 26, 27, 28, 28, 29] лиц., pm, 12 [12, 14, 14, 14, 16, 16] лиц., pm, 36 [38, 38, 40, 42, 42, 44] лиц., pm, 12 [12, 14, 14, 14, 16, 16] лиц., pm, лиц. до BOR, sl BOR.

### **Секция укороч. рядов**

Далее вы будете вязать немецкие укороч. ряды для поднятия горловины спинки. В то же самое время формировать прибавки для плечевых скосов.

Укороч. ряд 1 (лиц.) – ряд прибавок: (лиц. до m, slm) дважды, M1L, 1 лиц., M1L, лиц. до 1 петли перед m, M1R, 1 лиц., M1R, slm, 3 [3, 5, 5, 6, 6, 7] лиц., повернуть; 114 [118, 122, 126, 130, 134, 138] петель.

Укороч. ряд 2 (изн.): ds, (изн. до m, slm) дважды, 3 [3, 5, 5, 6, 6, 7] изн., повернуть.

Укороч. ряд 3 – ряд прибавок: ds, лиц. до m, slm, M1L, 1 лиц., M1L, лиц. до 1 петли перед m, M1R, 1 лиц., M1R, slm, 4 лиц. петли после ds, повернуть; 118 [122, 126, 130, 134, 138, 142] петель.

Укороч. ряд 4: ds, (изн. до m, slm) дважды, 4 изн. петли после ds, повернуть.

Укороч. ряды 5 и 6: вязать укороч. ряды 3 и 4 еще раз; 122 [126, 130, 134, 138, 142, 146] петель.

Укороч. ряд 7 – ряд прибавок: ds, лиц. до m, slm, M1L, лиц. до m, M1R, slm, лиц. до m, slm, 3 лиц., повернуть; 124 [128, 132, 136, 140, 144, 148] петель.

Укороч. ряд 8: ds, (изн. до m, slm) 4 раза, 3 изн., повернуть.

Укороч. ряд 9 – ряд прибавок: ds, (лиц. до m, M1R, slm, лиц. до m, slm, M1L) дважды, 3 лиц. после ds, повернуть; 128 [132, 136, 140, 144, 148, 152] петель.

Укороч. ряд 10: ds, (изн. до m, slm) 4 раза, изн. до 3 петель после ds, повернуть.

Укороч. ряды 11 и 12: вязать укороч. ряды 9 и 10 еще раз; 132 [136, 140, 144, 148, 152, 156] петель.

Последний укороч. ряд – ряд: ds, (лиц. до m, M1R, slm, лиц. до m, slm, M1L) дважды, лиц. до BOR, sl BOR; 136 [140, 144, 148, 152, 156, 160] петель всего, 56 [58, 58, 60, 62, 62, 64] петель для переда и спинки и 12 [12, 14, 14, 14, 16, 16] петель для каждого рукава.

### **Формирование плеча**

Далее, вы начнете вязать по кругу, одновременно продолжая формировать плечевые скосы прибавляя петли на стороне тела возле маркеров.

Круг. ряд 1 – ряд прибавок: (лиц. до m, M1R, slm, лиц. до m, slm, M1L) дважды, лиц. до BOR, sl BOR,

Круг. ряд 2: лиц. до BOR, переснимая маркеры, sl BOR; 140 [144, 148, 152, 156, 160, 164] петель.

Вязать эти 2 круг. ряда еще 4 [4, 5, 5, 6, 7, 7] раз; 156 [160, 168, 172, 180, 188, 192] петель всего, 66 [68, 70, 72, 76, 78, 80] петель для переда и спинки и 12 [12, 14, 14, 14, 16, 16] петель для каждого рукава.

### **Формирование рукава**

Далее, вы начнете формирование рукавов, прибавляя петли на стороне рукава у маркеров.

Круг. ряд 1 – ряд прибавок: (лиц. до m, slm, 1 лиц., M1L, лиц. до 1 петли перед m, M1R, 1 лиц., slm) дважды, лиц. до BOR, sl BOR.

Круг. ряд 2: лиц. до BOR, переснимая маркеры, sl BOR; 160 [164, 172, 176, 184, 192, 196] петель.

Вязать эти 2 ряда еще 9 [7, 6, 3, 3, 0, 0] раз(а); 196 [192, 196, 188, 196, 192, 196] петель всего, 66 [68, 70, 72, 76, 78, 80] петель для переда и спинки и 32 [28, 28, 22, 22, 18, 18] петель для каждого рукава.

### **Формирование рукавов и тела**

Далее, вы будете формировать рукава и тело, прибавляя петли по обеим сторонам маркеров.

Круг. ряд 1 – ряд прибавок: (лиц. до m, M1R, slm, 1 лиц., M1L, лиц. до 1 петли перед m, M1R, 1 лиц., slm, M1L) дважды, лиц. до BOR, sl BOR.

Круг. ряд 2: лиц. до BOR, переснимая маркеры, sl BOR; 204 [200, 204, 196, 204, 200, 204] петель, sl BOR.

Вязать эти 2 круг. ряда еще 0 [2, 3, 6, 6, 9, 10] раз(а); 204 [216, 228, 244, 252, 272, 284] петель всего, 68 [74, 78, 86, 90, 98, 102] для переда и спинки и 34 [34, 36, 36, 36, 38, 40] для каждого рукава.

В след. круг. ряду вязать прибавки, чтобы компенсировать (частично) разницу в плотности вязания. На участке кос пуловера.

### **Только для размера XS**

След. круг. ряд: 6 лиц., M1L, 13 лиц., M1L, лиц. до m, slm, (7 лиц., M1L) 4 раза, лиц. до m, slm, (13 лиц., M1L) 4 раза, лиц. до m, slm, (7 лиц., M1L) 4 раза, лиц. до m, slm, (13 лиц., M1L) дважды, лиц. до BOR.

Продолжать от «Все размеры».

### **Только для размера S**

След. круг. ряд: 12 лиц., M1L, лиц. до m, slm, (7 лиц., M1L) 4 раза, лиц. до m, slm, (24 лиц., M1L) дважды, лиц. до m, slm, (7 лиц., M1L) 4 раза, лиц. до m, slm, 24 лиц., M1L, лиц. до BOR.

Продолжать от «Все размеры».

### **Только для размеров M, L и 2X**

След. круг. ряд: - [-, 6, 6, -, 7, -] лиц., M1L, (- [-, 11, 12, -, 14, -] лиц., M1L) дважды, лиц. до m, slm, (7 лиц., M1L) 4 раза, лиц. до m, slm, (- [-, 11, 12, -, 14, -] лиц., M1L) 6 раз, лиц. до m, slm, (7 лиц., M1L) 4 раза, лиц. до m, slm, (- [-, 11, 12, -, 14, -] лиц., M1L), 3 раза, лиц. до BOR.

Продолжать от «Все размеры».

### **Только для размеров 1X и 3X**

След. круг. ряд: 4 лиц., M1L, (- [-, -, -, 8, -, 9] лиц., M1L) 4 раза, лиц. до m, slm, (8 лиц., M1L) 4 раза, лиц. до m, slm, (- [-, -, -, 8, -, 9] лиц., M1L) 10 раз, лиц. до m, slm, (8 лиц., M1L) 4 раза, лиц. до m, slm, (- [-, -, -, 8, -, 9] лиц., M1L) 5 раз, лиц. до BOR.

Продолжать от «Все размеры».

### **Все размеры**

У вас 220 [228, 248, 264, 280, 292, 312] петель на спицах; 72 [76, 84, 92, 100, 104, 112] петель для переда и спинки и 38 [38, 40, 40, 40, 42, 44] петель для каждого рукава.

### **Перемещение BOR**

Далее, удалить BOR и оборвать нить. Снять петли до второго маркера на левую спицу (левое плечо спинки). Отложить кокетку в сторону.

### **Нижняя часть кокетки**

#### **Тубулярный набор петель**

Спицами С, набрать 220 [228, 248, 264, 280, 292, 312] петель тубулярным способом (см. техники).

После того, как вы провяжете 4 установоч. ряда, поместить маркер BOR и соединить работу в круг.

След. круг. ряд: (1 лиц., 1 изн.) до BOR, sl BOR.

Повторять этот круг. ряд на длину резинки 2.5 см.

## **Присоединение резинки к верхней части кокетки**

С лиц. стороны верхней части кокетки, лицом к себе, поместить резинку вокруг и поверх верхней части кокетки. Удерживать обе левые спицы параллельно друг к другу, левую спицу с резинкой впереди, левую спицу с верхней частью кокетки позади нее.

Использовать вторую спицу С, как спицу для присоединения. Поместить маркер BOR на этой спице.

**Шаг 1:** вставить спицу для присоединения в первую петлю на каждой левой спице и вязать лиц. эти 2 петли вместе.

**Шаг 2:** вязать изн. след. петлю на каждой левой спице вместе.

**Шаг 3:** повторять шаги 1 и 2, пока вы не дойдете до маркера верхней части кокетки. Удалить m, поместить его на спицу для присоединения.

**Шаг 4:** повторять шаги, описанные выше, пока резинка и верхняя часть кокетки не будут присоединены.

## **Установка панелей кос**

Важная часть дизайна – добавление панелей кос на перед и спинке. Ширина панелей кос адаптирована для разных размеров.

В описании есть несколько схем, которые вы будете использовать для переда и спинки, время, необходимое для вязания каждой схемы, варьируется в зависимости от размера.

**Уст. круг. ряд:** перейти на спицы В, \* вязать установоч. ряд схем для вашего размера, slm, 3 [3, 4, 4, 4, 5, 6] изн., поместить маркер, чтобы отметить начало панели косы на рукаве (slvm), вязать уст. Ряд схемы 3, поместить маркер, чтобы отметить конец панели косы на рукаве (slvm), изн. до m, slm, повторить от \*;

268 [280, 300, 324, 340, 356, 376] петель, 88 [94, 102, 114, 122, 128, 136] петель для переда и спинки и 46 [46, 48, 48, 48, 50, 52] петель для каждого рукава.

**Круг. ряд 1 – ряд прибавок:** \* вязать круг. ряд 1 схем для вашего размера, slm, M1pL, изн. до slvm, sl slvm, вязать круг. ряд 1 схемы 3, sl slvm, изн. до m, M1pR, slm, повторить от \*; 276 [288, 308, 332, 348, 364, 384] петель, 90 [96, 104, 116, 124, 130, 138] петель для переда и спинки и 48 [48, 50, 50, 50, 52, 54] петель для каждого рукава.

**Круг. ряд 2:** \* вязать круг. ряд 2 схем для вашего размера, slm, изн. до slvm, sl slvm, вязать круг. ряд 2 схемы 3, sl slvm, изн. до m, slm, повторить от \*.

**Круг. ряд 3 – ряд прибавок:** \* вязать круг. ряд 3 схем для вашего размера, slm, M1pL, изн. до slvm, sl slvm, вязать круг. ряд 3 схемы 3, sl slvm, изн. до m, M1pR, slm, повторить от \*; 284 [296, 316, 340, 356, 372, 392] петель, 92 [98, 106, 118, 126, 132, 140] для переда и спинки и 50 [50, 52, 52, 52, 54, 56] для каждого рукава.

**Круг. ряд 4:** \* вязать круг. ряд 4 схем для вашего размера, slm, изн. до slvm, sl slvm, вязать круг. ряд 4 схемы 3, sl slvm, изн. до m, slm, повторить от \*.

**Круг. ряд 5 – ряд прибавок:** \* вязать круг. ряд 5 схем для вашего размера, slm, M1pL, изн. до slvm, sl slvm, вязать круг. ряд 5 схемы 3, sl slvm, изн. до m, M1pR, slm, повторить от \*; 292 [304, 324, 348, 364, 380, 400] петель, 94 [100, 108, 120, 128, 134, 142] петель для переда и спинки и 52 [52, 54, 54, 54, 56, 58] петель для каждого рукава.

**Круг. ряд 6:** \* вязать круг. ряд 6 схем для вашего размера, slm, изн. до slvm, sl slvm, вязать круг. ряд 6 схемы 3, sl slvm, изн. до m, slm, повторить от \*

## **Установка панелей кос**

Сейчас вы будете устанавливать панели кос переда и спинки, они будут провязаны по направлению к нижней части пуловера. Следуйте инструкциям установки панелей кос для вашего размера.

**Круг. ряд 1 – ряд прибавок:** \* вязать LT как установлено, M1pL, 1 изн., поместить маркер косы (cblm), чтобы отметить начало панели косы, вязать круг. ряд 1 схем для вашего размера, поместить маркер (cblm), чтобы отметить конец панели косы, 1 изн., M1pR, вязать RT как установлено, slm, M1pL, изн. до slvm, slm, вязать панель рукава как установлено, sl slvm, изн. до m, M1pR, slm, повторить от \*; 300 [312, 332, 356, 372, 388, 408] петель, 96 [102, 110, 122, 130, 136, 144] для переда и спинки и 54 [54, 56, 56, 56, 58, 60] петель для каждого рукава.

**Круг. ряд 2:** \* вязать LT как уст., изн. до cblm, sl cblm, вязать круг. ряд 2 схем для вашего размера, sl cblm, изн. до 2 петель перед m, вязать RT как уст., slm, изн. до slvm, sl slvm, вязать панель рукава как уст., sl slvm, изн. до m, slm, повторить от \*.

**Круг. ряд 3 – ряд прибавок:** \* вязать LT как уст., M1pL, изн. до cblm, sl cblm, вязать панель косы как уст., sl cblm, изн. до 2 петель перед m, M1pR, вязать RT как уст., slm, M1pL, изн. до slvm, sl slvm,

вязать панель рукава как уст., sl slvm, изн. до m, M1pR, slm, повторить от \*; 308 [320, 340, 364, 380, 396, 416] петель, 98 [104, 112, 124, 132, 138, 146] для переда и спинки и 56 [56, 58, 58, 58, 60, 62] для каждого рукава.

**Круг. ряд 4:** \* вязать LT как уст., изн. до cblm, sl cblm, вязать панель косы как уст., sl cblm, изн. до 2 петель перед m, вязать RT как уст., slm, изн. до slvm, sl slvm, вязать панель рукава как уст., sl slvm, изн. до m, slm, повторить от \*.

Вязать круг. ряды 3 и 4 еще 3 [5, 7, 9, 9, 9, 9] раз; 332 [360, 396, 436, 452, 468, 488] петель, 104 [114, 126, 142, 150, 156, 164] для переда и спинки и 62 [66, 72, 76, 76, 78, 80] петель для каждого рукава.

**Размеры XS, S, M и L** – продолжать от отделения тела и рукавов.

#### **Только для размеров 1X, 2X и 3X**

В след. круг. рядах прибавки для тела и рукавов будут провязаны в каждом ряду.

**След. круг. ряд – ряд прибавок:** \* вязать LT как уст., M1pL, изн. до cblm, sl cblm, вязать панель косы как уст., sl cblm, изн. до 2 петель перед m, M1pR, вязать RT как уст., slm, M1pL, изн. до slvm, sl slvm, вязать панель рукава как уст., sl slvm, изн. до m, M1pR, slm, повторить от \*; - [-, -, -, 460, 476, 496] петель, - [-, -, -, 152, 158, 166] для переда и спинки и - [-, -, -, 78, 80, 82] для каждого рукава.

**След. круг. ряд – ряд прибавок:** \* вязать LT как уст., M1pL, изн. до cblm, sl cblm, вязать панель косы как уст., sl cblm, изн. до 2 петель перед m, M1pR, вязать RT как уст., slm, M1pL, изн. до slvm, sl slvm, вязать панель рукава как уст., sl slvm, изн. до m, M1pR, slm, повторить от \*; - [-, -, -, 468, 484, 504] петель, - [-, -, -, 154, 160, 168] для переда и спинки и - [-, -, -, 80, 82, 84] для каждого рукава.

Вязать последние 2 круг. ряда еще - [-, -, -, 0, 1, 2] раз; - [-, -, -, 468, 500, 536] петель, - [-, -, -, 154, 164, 176] для переда и спинки и - [-, -, -, 80, 86, 92] для каждого рукава.

**Размеры 1X и 2X** – продолжать от отделения тела и рукавов.

#### **Только для размера 3X**

В след. 2-х круг. рядах прибавки для тела будут провязаны в каждом ряду, прибавки рукавов будут провязаны только в 1-м ряду.

**След. круг. ряд – ряд прибавок для тела и рукавов:** \* вязать LT как уст., M1pL, изн. до cblm, sl cblm, вязать панель косы как уст., sl cblm, изн. до 2 петель перед m, M1pR, вязать RT как уст., slm, M1pL, изн. до slvm, sl slvm, вязать панель рукава как уст., sl slvm, изн. до m, M1pR, slm, повторить от \*; 544 петель, 178 для переда и спинки, 94 для каждого рукава.

**След. круг. ряд – ряд прибавок для тела:** \* вязать LT как уст., M1pL, изн. до cblm, sl cblm, вязать панель косы как уст., sl cblm, изн. до 2 петель перед m, M1pR, вязать RT как уст., slm, изн. до slvm, sl slvm, вязать панель рукава как уст., sl slvm, изн. до m, slm, повторить от \*; 548 петель, 180 для переда и спинки, 94 для каждого рукава.

Продолжать от отделения тела и рукавов.

### **Отделение тела и рукавов**

В след. круг. ряду вы перейдете к отделению тела и рукавов.

**След. круг. ряд:** вязать LT как уст., изн. до cblm, sl cblm, вязать панель косы как уст., sl cblm, изн. до 2 петель перед m, вязать RT как уст., удалить m, поместить петли рукава на ненужную пряжу. Способом обратного набора набрать 8 [10, 10, 10, 12, 12, 14] петель, вязать LT как уст., удалить m, изн. до cblm, sl cblm, вязать панель косы как уст., sl cblm, изн. до 2 петель перед m, вязать RT как уст., удалить m, поместить петли рукава на ненужную пряжу, удалить BOR, набрать 4 [5, 5, 5, 6, 6, 7] петель, поместить новый маркер BOR, набрать 4 [5, 5, 5, 6, 6, 7] петель; 224 [248, 272, 304, 332, 352, 388] петель.

### **Тело**

#### **Тело без легкого V-образного формирования**

Вязать след. круг. ряд на длину тела 24 см от подмышки, или на 7 см меньше нужной длины. Закончить в круг. ряду 6 схем для вашего размера.

**Круг. ряд тела:** sl BOR, 4 [5, 5, 5, 6, 6, 7] изн., вязать LT как уст., изн. до cblm, sl cblm, вязать панель косы как уст., sl cblm, изн. до RT, вязать RT как уст., 8 [10, 10, 10, 12, 12, 14] изн., вязать LT как уст., изн. до cblm, sl cblm, вязать панель косы как уст., sl cblm, изн. до RT, вязать RT как уст., изн. до BOR.

**След. круг. ряд:** вязать круг. ряд как уст., провязывая ряд 7 схем для вашего размера между cblm.

Продолжать от резинки.

## **Тело с легким V-образным формированием**

Вязать след. круг. ряд на длину тела 10 см от подмышки.

Круг. ряд тела: sl BOR, 4 [5, 5, 5, 6, 6, 7] изн., вязать LT как уст., изн. до cblm, sl cblm, вязать панель косы как уст., sl cblm, изн. до RT, вязать RT как уст., 8 [10, 10, 10, 12, 12, 14] изн., вязать LT как уст., изн. до cblm, sl cblm, вязать панель косы как уст., sl cblm, изн. до RT, вязать RT как уст., изн. до BOR.

Далее, вязать ряд убавок тела; петли убавлять по обеим сторонам панелей косы.

Ряд убавок тела: sl BOR, 4 [5, 5, 5, 6, 6, 7] изн., вязать LT как уст., изн. до 2 петель перед cblm, 2 петли вместе изн., sl cblm, вязать панель косы как уст., sl cblm, ssp, изн. до RT, вязать RT как уст., 8 [10, 10, 10, 12, 12, 14] изн., вязать LT как уст., изн. до 2 петель перед cblm, 2 петли вместе изн., sl cblm, вязать панель косы как уст., sl cblm, ssp, изн. до RT, вязать RT как уст., изн. до BOR; 220 [244, 268, 300, 328, 348, 384] петель.

Далее, вязать круг. ряд тела еще 10 см, и вязать ряд убавок тела еще раз; 216 [240, 264, 296, 324, 344, 380] петель.

Вязать круг. ряд тела на длину 24 см от подмышки, на 7 см меньше нужной длины. Закончить в круг. ряду 6 схем для вашего размера.

След. круг. ряд: вязать круг. ряд как уст., провязывая ряд 7 схем для вашего размера между cblm.

### **Резинка.**

Перейти на спицы А. Удалить все маркеры кроме BOR в первом круг. ряду.

След. круг. ряд: Sl BOR, (1 лиц., 1 изн.) до BOR.

Повторять этот круг. ряд на длину резинки 6.5 см.

Далее закрыть петли тубулярным способом, как указано в спец. техниках.

## **Рукава**

Поместить отложенные петли рукава на спицы В для вязания малых окружностей.

Начиная от центра подмышки, поднять и вязать 4[5, 5, 5, 6, 6, 7] петель, 11 [13, 16, 18, 20, 23, 27] изн., sl slvm, вязать панель косы как уст., sl slvm, изн. до конца, поднять и вязать 4[5, 5, 5, 6, 6, 7] петель, поместить маркер BOR; 70 [76, 82, 86, 92, 98, 108] петель.

Вязать круг. ряд рукава всего 15 [11, 9, 9, 7, 5, 5] круг. рядов след. образом.

Круг. ряд рукава: Sl BOR, изн. до slvm, sl slvm, вязать панель косы как уст., sl slvm, изн. до BOR.

След. круг. ряд – ряд убавок: 1 изн., ssp, изн. до slvm, sl slvm, вязать панель косы как уст., sl slvm, изн. до 3 петель перед BOR m, 2 петли вместе изн., 1 изн., sl BOR m; 68 [74, 80, 84, 90, 96, 106] петель.

Вязать последние 16 [12, 10, 10, 8, 6, 6] круг. рядов еще 5 [7, 9, 10, 12, 14, 18] раз; 58 [60, 62, 64, 66, 68, 70] петель.

Вязать прямо на длину рукава 41 см или на нужную длину (минус 7 см) от подмышки. Закончить в круг. ряду 3 схем 3, 4 и 5.

След. круг. ряд: вязать круг. ряд как уст., провязывая круг. ряд 7 схемы 3, 4 и 5 между slvm.

### **Резинка**

Перейти на спицы А. Удалить все маркеры, кроме BOR в первом круг. ряду.

След. круг. ряд: Sl BOR, (1 лиц., 1 изн.) до BOR.

Повторять этот круг. ряд на длину резинки 14 см.

Далее закрыть петли тубулярным способом, как указано в спец. техниках.

## **Окончание горловины**

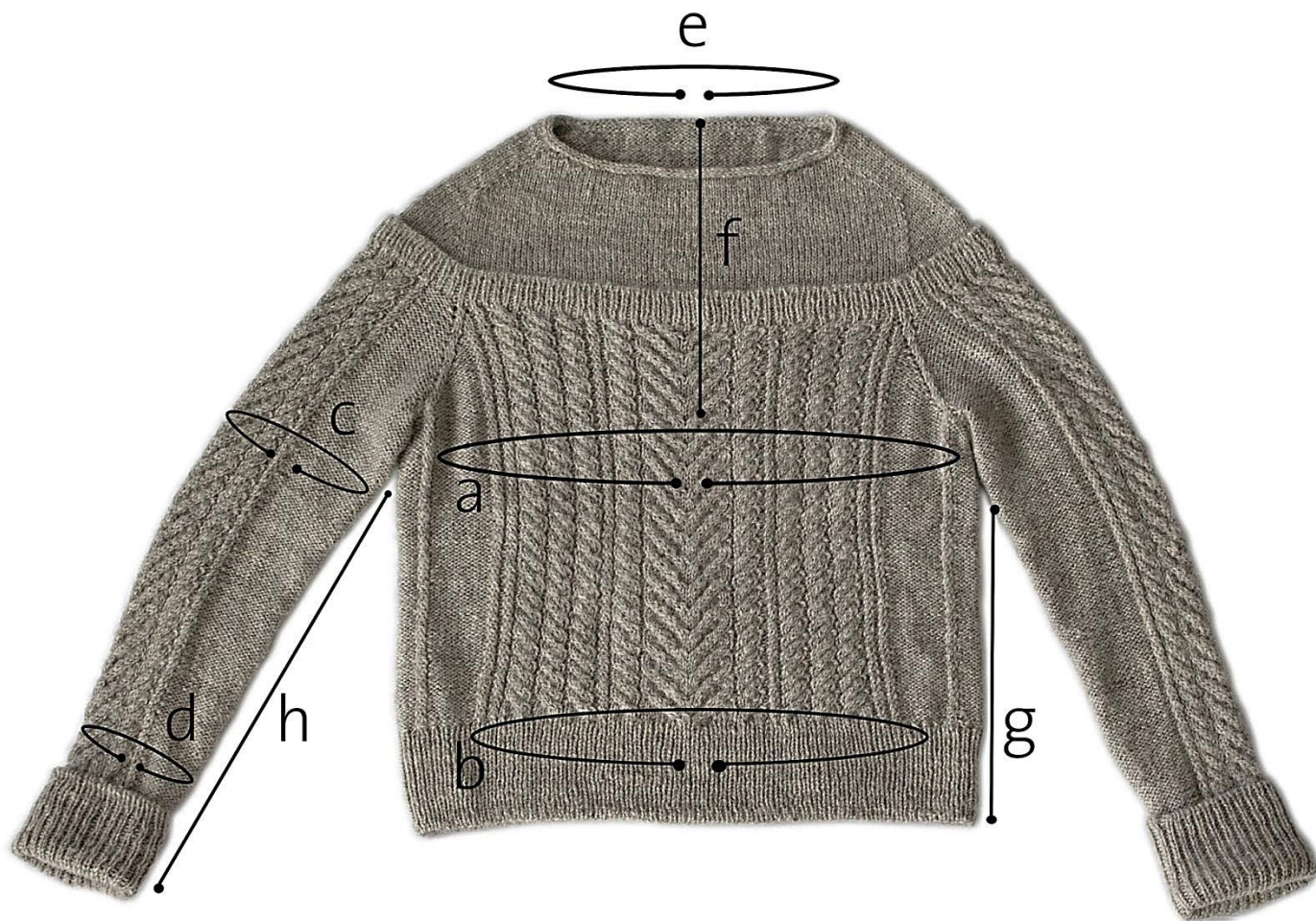
Спицами В, начиная от центра горловины спинки, поднять и вязать 110 [114, 118, 122, 126, 130, 134] петель (все набранные петли).

Закрывать петли шнуром i-cord, как указано в спец. техниках.

## **Окончание**

Закрывать промежутки в начале тубулярного набора петель резинки вокруг плечевых скосов, используя концы нитей. Сшить 2 конца шнура i-cord вокруг горловины вместе. Спрятать кончики нитей. Заблокировать пуловер по размерам.

## СХЕМАТИЧЕСКИЕ ИЗМЕРЕНИЯ



- a** 81.5 [91, 100.5, 112, 123, 131, 146] cm / 32.5 [36.5, 40.25, 45, 49.25, 52.5, 58.25]".  
**b** (после V-образного формирования); 78 [87.5, 96.5, 108.5, 119.5, 127, 142] cm / 31 [35, 38.75, 43.25, 47.75, 51, 56.75]".  
**c** 27.5 [30.5, 33.5, 35, 38, 41, 45.5] cm / 11 [12.25, 13.25, 14, 15.25, 16.5, 18.25]".  
**d** 22 [23, 24, 25, 25.5, 26.5, 27.5] cm / 8.75 [9.25, 9.5, 10, 10.25, 10.75, 11]".  
**e** 50 [52, 53.5, 55.5, 57.5, 59, 61] cm / 20 [20.75, 21.5, 22.25, 23, 23.75, 24.25]".  
**f** 19.5 [21, 22.5, 24, 25, 26.5, 28] cm / 8 [8.25, 9, 9.5, 10, 10.5, 11.25]".  
**g** 31 cm / 12.25".  
**h** 48 cm / 19".

*Примечание: на фото показан размер S. Панели кос переда и спинки варьируются для каждого размера, панели других размеров будут выглядеть иначе по сравнению с изображением выше.*

### **Аббревиатуры:**

**BOR** = начало кругового ряда

**C4F** = снять 2 петли на доп. спицу перед работой. 2 лиц. петли с основной спицы, затем 2 лиц. петли с доп. спицы.

**C4B** = снять 2 петли на доп. спицу за работой. 2 лиц. петли с основной спицы, затем 2 лиц. петли с доп. спицы.

**cb1m** = маркер косы, отмечающий начало и конец панелей косы переда и спинки.

**ds** = двойная петля

**k** = лицевая

**k2tog** = вязать 2 петли вместе лиц.

**tbl** = вязать петлю за заднюю стенку



**LT** = левое скрещивание; снять 2 петли как лиц., нить за работой, одновременно. Снять их назад на левую спицу в перевернутом положении. Вязать лиц. вторую петлю за заднюю стенку, затем вязать лиц. первую и вторую петлю вместе за заднюю стенку. Снять только что провязанные петли с левой спицы.

**m** = маркер

**M1L** = прибавка с наклоном влево: ввести левую спицу спереди назад под протяжку между петлями и провязать ее лицевой за заднюю стенку

**M1R** = прибавка с наклоном вправо: ввести левую спицу сзади наперед под протяжку между петлями и провязать ее лицевой за переднюю стенку.

**M1pL** = прибавка с наклоном влево изн. петли: ввести левую спицу спереди назад под протяжку между петлями и провязать ее изнаночной за заднюю стенку.

**M1pR** = прибавка с наклоном вправо изн. петли: ввести левую спицу сзади наперед под протяжку между петлями и провязать ее изнаночной за переднюю стенку.

**p** = изнаночная

**p2tog** = вязать 2 петли вместе изн.

**pm** = поместить маркер

**PU** = поднять и вязать

**RT** = правое скрещивание; вязать 2 петли вместе лиц., оставляя их на левой спице. Вставить правую спицу между этими же двумя петлями и снова вязать лиц. первую петлю. Удалить только что провязанные петли с левой спицы.

**sl** = снять

**slm** = переснять маркер

**slvm** = маркер рукава, отмечающий начало и конец панелей кос на рукавах.

**ssk** = убавка петель с наклоном влево (снять одну петлю лицевой на правую спицу, снять еще одну как лицевую на правую спицу, продеть левую спицу в две снятые петли слева направо за передние стенки этих двух петель и провязать обе петли вместе лицевой за заднюю стенку)

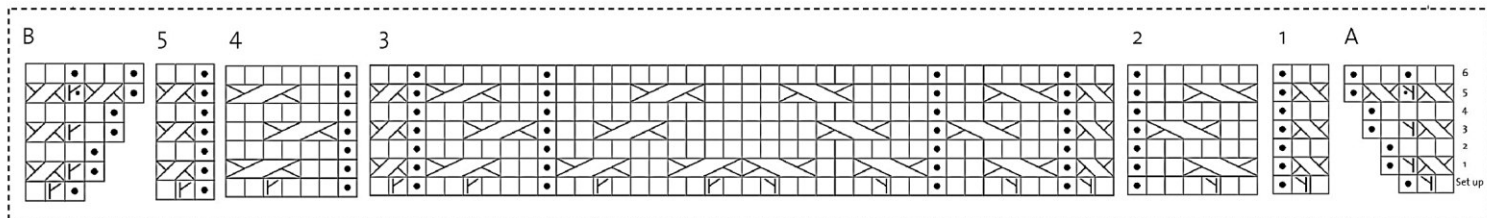
**Ssp** = убавка петель с наклоном вправо (снять одну как лицевую на правую спицу, снять одну как лицевую на правую спицу, продеть левую спицу в две снятые и снять их, провязать обе петли вместе как изнаночные за заднюю стенку)

**wyib** = нить за работой

**wyif** = нить перед работой



## Установка для схем косы



### Установка для панели косы; схемы для размеров

Размер XS: схема А один раз, схема 1 0 раз, схема 2 три раза, схема 3 один раз, схема 4 три раза, схема 5 0 раз, схема В один раз

Размер S: схема А 1 раз, схема 1 один раз, схема 2 три раза, схема 3 один раз, схема 4 три раза, схема 5 один раз, схема В один раз.

Размер M: схема А один раз, схема 1 ноль раз, схема 2 четыре раза, схема 3 один раз, схема 4 четыре раза, схема 5 ноль раз, схема В один раз.

Размер L: схема А один раз, схема 1 дважды, схема 2 четыре раза, схема 3 один раз, схема 4 четыре раза, схема 5 дважды, схема В один раз.

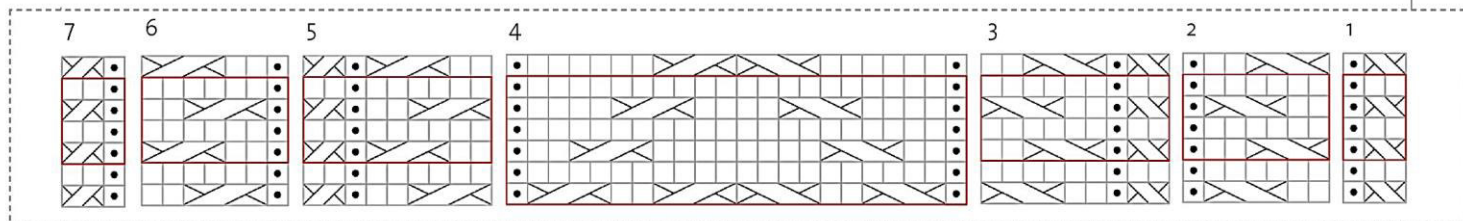
Размер XL: схема А один раз, схема 1 дважды, схема 2 пять раз, схема 3 один раз, схема 4 пять раз, схема 5 дважды, схема В один раз.

Размер 2X: схема А один раз, схема 1 дважды, схема 2 пять раз, схема 3 один раз, схема 4 пять раз, схема 5 дважды, схема В один раз.

Размер 3X: схема А один раз, схема 1 один раз, схема 2 шесть раз, схема 3 один раз, схема 4 шесть раз, схема 5 один раз, схема В один раз.

- лицевая
- изнаночная
- RT
- LT
- C4B
- C4F
- M1R
- M1L
- M1pr
- M1pl

## Установка панели косы



### Установка панели косы; схемы для размеров

Размер XS: схема 1 один раз, схема 2 три раза, схема 3, 4 и 5 один раз, схема 6 три раза, схема 7 один раз.

Размер S: схема 1 один раз, схема 2 три раза, схема 3, 4 и 5 один раз, схема 6 три раза, схема 7 дважды

Размер M: схема 1 один раз, схема 2 четыре раза, схема 3, 4 и 5 один раз, схема 6 четыре раза, схема 7 один раз

Размер L: схема 1 три раза, схема 2 четыре раза, схема 3, 4 и 5 один раз, схема 6 четыре раза, схема 7 три раза

Размер 1X: схема 1 дважды, схема 2 пять раз, схема 3, 4 и 5 один раз, схема 6 пять раз, схема 7 дважды

Размер 2X: схема 1 три раза, схема 2 пять раз, схема 3, 4 и 5 один раз, схема 6 пять раз, схема 7 три раза

Размер 3X: схема 1 дважды, схема 2 шесть раз, схема 3, 4 и 5 один раз, схема 6 шесть раз, схема 7 дважды

- лицевая
- изнаночная
- LT
- RT
- C4F
- C4B
- раппорт

Примечание: для панелей косы рукавов обратиться к схемам 3, 4 и 5