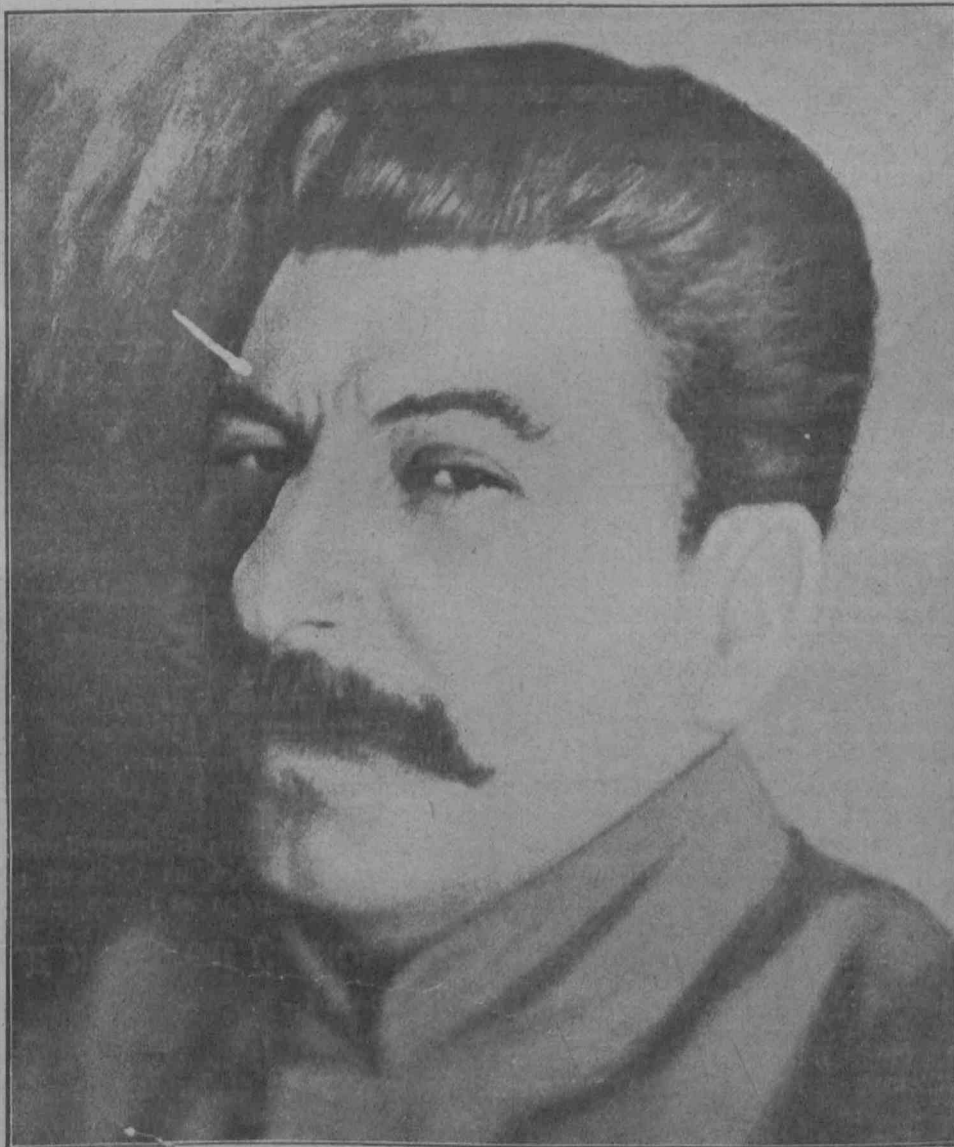


XX 29/6
**КОММУ-
НИСТКА**



11

1924

11

НОЯБРЬ

Генеральный секретарь ЦК РКП(б-нов)
И. СТАЛИН

ОРГАН ОТДЕЛА ЦКРКП
ПО РАБОТЕ СРЕДИ РАБОТНИЦ И КРЕСТЬЯНОК

ГОСУДАРСТВЕННОЕ ИЗДАТЕЛЬСТВО
МОСКВА

Отдел работников ЦК созывает на 15-е декабря совещание работников по работе среди работниц и крестьянок промышленных губерний.

НА СОВЕЩАНИЕ ВЫЗЫВАЮТСЯ: 6 ГУБЕРНСКИХ, 14 РАЙОННЫХ И 10 ЯЧЕЙКОВЫХ ОРГАНИЗАТОРОВ.

Урал. Зав. Надеждинским Отд. ра-бц и яч. организ. Мотовилихи.

Ленинград. Зав. Губотделом раб-ц. и зав. одного из райотделов (по усмотрению Губотдела раб-ц), яч. организаторов ф-к: „Скорород“ и „Треугольник“.

Москва. Зав. Губотделом раб-ц. Зав. Красно-Пресненским Отд. раб. и яч. организатора ф-ки б. Прохоровская, Глухово (Богородск) и Орехово-Зуево.

Ив.-Вознесенск. Зав. Губотделом раб-ц и яч. организаторов ф-к б. Ивано-Вознесенской м-ры и Дмитровской ф-ки.

Тула. Зав. Зареченским Райотделом.

Владимир. Зав. Губотделом раб-ц и Ковровским уезд. отделом раб.

Тверь. Зав. фабричным районом и Вышне-Волочка.

Украина. Зав. Екатеринославским Губотделом, Сталинским и Луганским окр. отделами раб-ц и кр-ок.

Ростов-Дон. Яч. организатора табачной ф-ки.

Ярославль. Зав. Губотделом раб-ц и яч. организатора ф-ки „Красный Перекоп“.

Вотская обл. Зав. Ижевским Районным отд. раб.

Н. Новгород. Зав. Сормовским и Выксунским райотделом раб-ц.

Брянск. Зав. Бежецким Райотделом раб-ц и кр-ок.

Смоленск. Зав. Ярцевским отделом раб.

НА СОВЕЩАНИИ НАМЕЧАЕТСЯ СЛЕДУЮЩИЙ ПОРЯДОК ДНЯ:

1. Международное и внутреннее положение и очередные задачи партии.
2. Очередные задачи партии в области работы среди работниц и кр-ок.
3. Доклады с мест.
4. Положение женского труда в производстве и профработа среди раб-ц на предприятии (доклад и содоклад).
5. Участие работниц в кооперации.
6. Организационные вопросы и работа ячейки среди раб-ц на предприятии.
7. О печати.

Отдел работниц созывает на 5-е января 1925 года совещание по работе в деревне среди крестьянок.

НА СОВЕЩАНИЕ ВЫЗЫВАЮТСЯ: 3 ГУБЕРНСКИХ, 7 УЕЗДНЫХ И 20 ВОЛОРГАНИЗАТОРОВ.

1. Зав. Краснодарским Губотделом раб-ц.

2. Зав. Подольским Губотделом раб-ц.

3. Зав. Самарским Губотделом раб-ц.

4. Зав. Ставропольским Уотделом раб-ц.

5. Зав. Спасским Уотделом раб-ц.

6. Зав. одним из уездных отделов Псковской губ.

7. Зав. одним из уездных отделов Смоленской губ.

(типично-крестьянск.).

8. Зав. одним из уездных отделов Сибири с хорошо поставленной работой.

8. Зав. Слуцким Уотделом работниц (Белоруссии).

10. Зав. Отделом раб. Зырянской области.

11. Волорганизатора Орловской волости, Воронежской губ.

12. Райорганизатора Каламанского района, Харьковской губ.

13. Волорганизатора Советского района, Вятской губ.

14. Волорганизатора с. Соранского, Пензенской губ.

15. Волорганизатора Орловской губ., вол. Казаки.

16. Волорганизатора Нижних Чир 2-го Донского округа.

17. Волорганизатора типичного Украинского села, Киевской губ.

18. 2-х волорганизаторов Сибири от ударных волостей.

19. Волорганизатора Саратовской губ. ударной волости, типичной по систематической неурожайности.

20. Волорганизатора Костромской губ. Гульгинской вол.

21. Волорганизатора Донбасса.

22. Организатора работниц ячейки совхоза „Аксаканова“ Екатеринославской г.

23. Волорганизатора Донской обл.

24. Завженотделом Северо-Двинской губ.

25. Волорганизатора Уралбюро, Ржевского района, укрупненного села Глинского.

26. Волорганизатора из Татареспублики типичного татарского села.

27. Волорганизатора Башреспублики.

28. Волорганизатора из Области немцев Поволожья.

29. Волорганизатора из Белорусского села.

НА СОВЕЩАНИИ НАМЕЧАЕТСЯ СЛЕДУЮЩИЙ ПОРЯДОК ДНЯ:

1. Общ.-политический доклад о задачах партии в деревне.
2. Доклады с мест.
3. Очередные задачи партии по работе среди крестьянок.
4. Крестьянка в сельском хозяйстве (уклон в сторону новых форм землепользования и коллективизации).
5. Кооперация и крестьянка. (Основной доклад по с.-х. кооперации и содоклад по потреб. и куст.-пром. кооперации).
6. Крестьянка в советских и общественных организациях в деревне.
7. Культпросвет. работа и крестьянка.
8. Охрана материнства и младенчества (школьное и дошкольное строительство и пионеры).
9. Права крестьянки в СССР.
10. Участие крестьянки в печати.

КОММУНИСТКА

К. Николаева.

Наши задачи.

„Главное и основное в большевизме и в Октябрьской революции есть втягивание в политику именно тех, кто был всего более угнетен при капитализме. Но втянуть в политику массы нельзя без того, чтобы не втянуть женщин. Наша задача состоит в том, чтобы сделать политику доступной для каждой трудящейся женщины“. (Ленин).

Целиком и полностью оправдываются слова тов. Ленина. В течение семи лет великой Октябрьской революции, РКП подняла огромные массы трудящихся женщин, втянула их в общественно-политическую борьбу, в строительство СССР. «Большевистская революция подрезала корни угнетения и неравенства женщин так глубоко, как не дерзала подрезать их ни одна партия, ни одна революция в мире». (Ленин).

Отсюда совершенно ясно, почему в нашей стране в этой отрасли работы достигнуты значительные результаты. Год за годом, проверяя и учитывая опыт, наша партия всегда фиксировала внимание парторганизаций на необходимости организации широких масс трудящихся женщин.

И теперь, в условиях мирной жизни, когда перед всей партией стоит огромная задача в деле восстановления хозяйства, в деле укрепления союза рабочего класса с крестьянством, перед трудящейся женщиной выдвигается организаторская работа по всем линиям и областям партийной и советской жизни.

XIII съезд партии указал на растущую политическую активность работниц и крестьянок, на стремление их принять участие в общественной жизни и в строительстве, на необходимость выдвижения лучших из них в выборные органы.

В целях намечения ряда практических мероприятий, могущих усилить и углубить работу среди женщин, по постановлению пленума ЦК РКП, была создана специальная комиссия. Закончив свою работу, комиссия внесла предложения в оргбюро и секретариат ЦК, где и были приняты следующие практические решения в области работы среди работниц и крестьянок.

В целях более правильного подхода в деле завоевания широких масс трудящихся женщин, необходимо учесть опыт делегатских собраний и особенное внимание уделить делегатским собраниям в деревне.

Прежде всего, необходимо сказать, что опыт делегатских собраний работниц и крестьянок, безусловно, оправдал себя и завоевал право гражданства. Делегатские собрания являются школой ком-

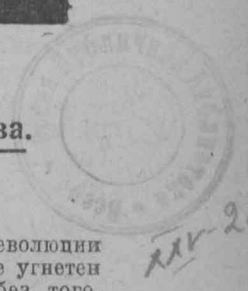
мунизма, и образуют пласт беспартийных околопартии, который и является «приводным ремнем» к широким массам.

В настоящее время количество делегатов по всему Союзу увеличилось в два раза. Да, кроме того, если принять во внимание состав старых делегатов, не вступивших в партию, и не желающих порывать связи с своим делегатством, т.-е. не желающих порывать связи с партией, число, таким образом, увеличивается.

Наша задача сводится к тому, чтобы распространить и закрепить влияние партии, не эти сотни тысяч делегатов, путем постановки систематической работы делегатских собраний, а также вовлечением делегатов в практическую советскую, профессиональную, кооперативную и др. работу. Особое внимание необходимо обратить на постановку работы делегатских собраний крестьянок. Поскольку работа в деревне в данных исторических условиях имеет актуальное значение, постольку и в работе среди крестьянок должна быть внесена большая система, и ей должно быть уделено огромное внимание.

Необходимо также учесть, что % вступивших в партию работниц во время ленинского призыва, далеко недостаточен. В этом направлении нужно усилить внимание парторганизаций, дабы лучшая часть работниц и крестьянок, прошедших школу делегатских собраний, могла быть подвергнута лучшей обработке в целях вовлечения в ряды партии.

Огромной важности значение имеет вопрос о положении работницы в производстве. Существующее законодательство, до некоторой степени, ограничивает применение женского труда в производстве, с другой стороны, женский труд в современных условиях нашей экономической жизни, в силу целого ряда причин, является трудом более дорогим. В целях сохранения женского труда в производстве, необходимо пересмотреть законодательство, охраняющее женский труд, стремиться к поднятию квалификации работниц, и, в особенности, девушек, бронируя в школах фабзавуча, профтехнических школах и курсах определенный %. Кроме



того, по окончании школ, профсоюзы должны содействовать тому, чтобы работницы направлялись на соответствующую работу по их специальности.

В деле поднятия политич. и культурного уровня широких масс работниц и крестьянок, огромное значение играет коммунистическое воспитание и просвещение. В этих целях, должны быть использованы все виды политико-просветительной работы, как в городе, так и в деревне: клуб, народный дом, изба-читальня, ликпункты и проч.

В наших условиях особенно важно поставить ком. воспитательную работу с работницами на предприятиях, для чего следует широко развернуть сеть кружков политграмоты для работниц, учитывая их уровень полит. подготовки. Особое внимание парт. организаций, профсоюзов и органов Наркомпроса должно быть направлено на ликвидацию неграмотности, а также и на другие виды образовательной работы.

Особо важное значение имеет печать. Печать — агитатор, пропагандист и организатор. Очень мало знают о той огромной работе, которая проводится среди женщин в каждом уголке нашего великого Союза, и все это потому, что печать общая, местная печать не отражает этой деятельности. Надо это исправить во чтобы то ни стало. Необходимо добиться того, чтобы общая партийная, профессиональная, кооперативная печать, как в центре так и на местах, находила бы уголок для освещения этой работы.

Наша женская печать: «Работница», рассчитанная на широкие массы работниц, далеко еще не проникла в гущу этих масс. Наша ближайшая задача — добиться того, чтобы в каждом пролетарском центре с большим количеством работниц, этот журнал стал детищем самих работниц. Тесная связь работниц с журналом, освещение вопросов, интересующих работниц, и т. д., должна явиться одной из основных задач нашей работы.

«Крестьянка» теперь, когда поднимаются массы крестьянок, когда перед ними встает ряд вопросов, «Крестьянка» должна проникнуть вглубь деревни, стать настольной книжкой передовой части крестьянок-делегаток, а через них и крестьянской женской массы.

«Коммунистка», рассчитанная на обслуживание кадра работниц, ведущих работу среди женщин, должна отвечать вопросам политической жизни, инструктировать, и давать указания в нашей работе, а также учитывать и делиться опытом мест в деле лучшей постановки работы.

Кроме того, мы имеем ряд местных журналов: в Москве, Ленинграде, на Украине, в Белоруссии, в Закавказье. Все они являются проводниками идей нашей партии в широкие женские трудящиеся массы. В интересах лучшей постановки этих журналов парторганизации и должны привлечь силы к их обслуживанию и уделять им достаточно внимания.

Растут большие потребности в издании популярной литературы для работниц и крестьянок. Необходимо, в течение ближайшего времени, выпустить целую серию небольших книжек по различным вопросам, а также издать руководящую литературу для работниц в этой области работы.

В деле обслуживания газет и журналов, огромное значение играет институт рабкорок и селькорок. Начало уже положено, необходимо эту область работы расширить и углубить.

Основными моментами работы среди крестьянок, как было уже сказано выше, является систематическая работа делегатских собраний. Принимая во внимание, что партия ставит перед собой задачу укрепления низового советского аппарата в деревне, необходимо делегаток привлечь к непосредственной работе в низовом советском аппарате. Развитие деятельности комитетов взаимопомощи в деревне является одной из важнейших задач. К этой области работы должны быть привлечены и крестьянки. На ряду с этим необходимо добиться более внимательного отношения земельных органов к делу помощи и защиты интересов крестьянки, привлекая последних к работам земельных и судебных органов.

Необходимо также обратить внимание на усиление работы среди батрачек.

Все это требует внимательного отношения ком. ячейки к работе среди крестьянок и возложения на них определенной ответственности за эту работу.

Не менее важное значение в деле поднятия широких масс трудящихся женщин, имеет кооперация. Достижения в этой области, сравнительно, небольшие. Это объясняется, главным образом, тем, что руководящие органы кооперации вовлечению женщин и выдвижению их уделяли сравнительно мало внимания.

В дальнейшем, необходимо во всех видах кооперации иметь специальных работников по вовлечению работниц и крестьянок в кооперацию.

Там же, где таковых нет придется возложить работу на орг. отделы или правления.

Кроме того, необходимо во все выборные кооперативные органы снизу доверху вводить работниц, а также привлекать их к работам в лавочных комиссиях и в качестве практиканток.

Огромным тормозом в деле поднятия политической активности работниц является домашнее хозяйство — «отупляющий труд», который несет работница дома. Поэтому необходимо, учитывая реальные экономические возможности, привлекать советские, профессиональные, кооперативные и др. органы к практической работе по строительству учреждений, раскрепощающих работниц и крестьянок.

За последние годы вырос определенный слой работниц-коммунисток, который может быть привлечен в выборные органы парторганизаций, начиная с бюро ячеек, в укомы, райкомы и губкомы. В этом направлении имеются пробелы, которые необходимо исправить, путем подбора и выдвижения лучших товарищей. Точно так же — в области выдвижения работниц и крестьянок в выборные советские органы. Через делегатские собрания уже выдвинулся кадр работниц и крестьянок, откуда можно черпать силы для продвижения их по советской линии. Ведь, до курьеза малы цифры участия крестьянок в советах, и исполкомах, очень ничтожный процент женщин избирается на наши советские съезды. Еще царит старая косность и непонимание огромного значения участия женщин. Но необходимо с этой косностью бороться. Если ка-

Каждый член партии поймет всю важность участия женщин, в общественно-политич. жизни, поймет это так, как понимал тов. Ленин, то будут достигнуты хорошие результаты. Ведь, уже сейчас наблюдается в этом отношении определенный сдвиг, правда, далеко еще недостаточный и не везде. И в этом вопросе, как и во всех других, нужны усилия и внимание партийных организаций.

Выдвижение по союзной линии, главным образом, в низовых союзных органах, достигло значительных результатов, но в органах губернских и центральных это выдвижение идет крайне медленно.

Если принять во внимание, что в фабзавкомах и местностях растут кадры рабочих, то из них могут выдвигаться лучшие, дельные товарищи для работы в губ. отделах и т. д. Опять-таки, необходимо

внимание и желание, могущие способствовать проведению работы.

Кроме того, работницы почти не выдвигаются на хозяйственную работу. Очень слабо участие работниц в органах соцстраха, и в качестве инспектрис труда.

По мере усиления работы среди работниц и крестьянок, а также большего руководства и внимания партии в этой области работы, будут исчезать имеющиеся недочеты. Партия сказала свое слово на XIII съезде партии по этому вопросу, и в развитие резолюции съезда, наметила ряд практических решений, могущих усилить работу среди работниц и крестьянок.

Выполнить их—дело местных партийных организаций.

Н. Крупская.

Всесоюзный учительский съезд и его задачи.

«Народный учитель должен у нас быть поставлен на такую высоту, на какой он никогда не стоял и не стоит и не может стоять в буржуазном обществе. Это — истина, не требующая доказательств. К этому положению дел мы должны идти систематической неуклонной, настойчивой работой, и над его духовным подъемом, и над его всесторонней подготовкой к его действительно высокому званию, и, главное, главное и главное—над поднятием его материального положения.

«Надо систематически усилить работу по организации учителей, чтобы сделать их из опоры буржуазного строя, которой они являются до сих пор, во всех без исключения, капиталистических странах, опорой советского строя, чтобы отвлечь через них крестьянство от союза с буржуазией и привлечь их к союзу с пролетариатом» (Ленин «Страничка из дневника» XVIII т. стр. 115).

Эту цитату знает наизусть каждый учитель.

Она вдохнула мужество в десятки тысяч учителей.

Никто так упорно не учится сейчас, как учителя.

Не только на летних курсах учатся учителя, они учатся систематически, собираясь в районные школы, обсуждая там ряд педагогических и политических вопросов, помогая друг-другу правильно ставить работу. Учатся на экскурсиях. Учатся, работая в избах-читальнях, ведя работу с населением. Учатся, черпая знания из общей прессы и литературы педагогической. За последнее время учитель чрезвычайно вырос, стал советским, тянется к партии.

Во время обсуждения на XIII съезде партии, вопроса о народном просвещении, 15 тысяч просвещенцев Москвы пришли на Красную площадь приветствовать съезд.

Они пришли с плакатами, на которых было написано: «Заветы Ильича на фронте просвещения выполним». УО том же говорила учительская делегация пришедшая приветствовать съезд. Ей отвечал тов. Зиновьев, уделяющий последнее время особенно много внимания учительству.

И не только московское учительство готово идти за партией, готово идти за ней все провинциальное учительство.

Эта позиция учительства будет окончательно закреплена на предстоящем всесоюзном учительском съезде.

Но не только эта задача стоит перед съездом. Надо строить новую трудовую школу, пропитанную духом коммунизма.

«Необходимо,—говорил Ильич 28-го августа 1918 года, на 1-м Всероссийском съезде по народному образованию,—приложить все силы, энергию и знания, чтобы возможно скорее вывести здание нашей будущей трудовой школы, которая лишь одна сумеет оградить нас в будущем от всяких мировых столкновений и боен, подобно той, которая продолжается уже пятый год» (т. XV, стр. 418).

Пока учительство не шло за партией, пока оно не поняло своей роли в деле воспитания подрастающего поколения, трудно было говорить о создании массовой социалистической школы. Социалистическую школу нельзя насадить по предписанию сверху, ее можно создать только совместными усилиями учительства при содействии самих ребят, при содействии всего организованного населения.

Работа эта уже началась. Все учительство I ступени усердно работает над программами ГУС'а, в корне изменяющими все прежнее содержание школьного преподавания, тесно связывающими знания с жизнью. Работает учительство и над новыми методами преподавания, дающими возможность правильнее вести работу, сочетая самостоятельность учащихся с коллективными методами работы.

Детское движение с своей стороны, совершенно изменяет взаимоотношения, между учителем и учениками. Оно делает учеников независимее от учителя, и в то же время до чрезвычайности облегчает работу учителя. Наравне с этим мы наблюдаем, что начинает завязываться у школы тесная связь с населением, поскольку школа начинает врезываться

ваться в труд и быт населения, влиять на них. Учитель делается близким населению.

Необходимо всю проделанную уже работу подытожить, наметить этапы дальнейшей работы.

Это должно быть сделано на съезде.

И, наконец, последняя задача съезда—это сплотить учительство, спаять его в тесный коллектив. Учительство разбросано по всем градам и весям СССР и для него особенно важна дружная союзная спайка, которая помогала бы учителю никогда не падать духом, всегда иметь перед глазами общую цель, чувствовать, что где-то рядом с ним другие его товарищи борются за ту же цель.

Чтобы учительство пришло на съезд—как можно более организованным, сознательным, чтобы съезд прошел возможно более подготовленно и успешно Цекпрос стал издавать еженедельную «Учительскую Газету».

Через газету яснее слышен голос учительства, газета, несомненно, сыграет роль коллективного агитатора, пропагандиста, организатора, она поможет сплотить красную учительскую армию, для борьбы на фронте просвещения. Надо, чтобы в этой газете был также слышен голос работницы и крестьянки.

Работница и крестьянка кровно заинтересованы

в постановке дела, народного образования. Им не все равно, чему учат, как воспитывают в школе их детей. И они не могут не радоваться тому, что школа реорганизуется, что в ней начинает учиться сознательный учитель, что их дети в школе живут полной жизнью и получают серьезную подготовку к жизни.

Работница и крестьянка не могут поэтому молча, равнодушно, пройти мимо «Всесоюзного учительского съезда», он слишком близко их касается.

Они должны внимательно следить за работой съезда, должны отдать себе отчет в том, какая школа нужна их детям, как эту школу строить, они должны отдать себе отчет в том, что они—работницы и крестьянки—должны сделать, чтобы воспитать ребят сознательными, умелыми строителями новой жизни.

А поняв это, работницы и крестьянки поймут, до какой степени нужна школе их помощь, поймут, что без их помощи настоящей трудовой школы, о которой говорил Ильич, не выстроишь, не создашь.

И они сделают, все, что смогут, чтобы помочь советской школе, укрепиться и осуществить свои задачи.

Об этом им надо сказать на всесоюзном учительском съезде.

Ф. Нюрина.

III-й Всероссийский съезд по дошкольному воспитанию.

Перед III Всероссийским съездом по дошкольному воспитанию стояли три основных задачи: 1) подытожить проделанную работу в области новой постановки дошкольного воспитания с точки зрения интересов пролетариата. 2) Привлечь широкую общественную инициативу рабоче-крестьянских масс в области расширения сети дошкольных учреждений и большего обслуживания ими дела раскрепощения работниц и крестьянок. 3) Создание детских учреждений в деревне.

Съезд установил бесспорные и довольно значительные достижения не только в области установления правильных взглядов на цели и задачи коммунистического воспитания, но и в смысле практического проведения их в жизнь. Старая буржуазная педагогика имела дело с ребенком вообще. Классовое происхождение того или иного ребенка, окружающая его социальная и общественная среда, все это для старой буржуазной педагогики не существовало. Свои узко-классовые интересы в области воспитания, как и во всех других областях, буржуазия умела прикрывать «обще-человеческой» фразеологией. При выработке системы воспитания буржуазия очень умело создавала одну систему для своих детей, воспитываемых для командных должностей в жизни и другую для детей рабоче-крестьянской массы, которые подготавливались для роли пушечного мяса. Но все это прикрывалось фразами о «гармоническом» разви-

тии всех заложенных в ребенке природой зачатков и дарований» и т. д.

Наша педагогика впервые подошла к ребенку рабочего класса с учетом не только того, что в нем было заложено природой, но и всего того, что в нем заложено и закладывается ежедневно окружающей средой. Ребенок берется не отвлеченно, не вне всей окружающей его жизни, а в комплексе всего того, что данного ребенка окружает.

Эта новая постановка вопроса, встретила огромное противодействие со стороны буржуазной педагогики, и не легко было сорвать пышные покровы широковегетельных буржуазных программ о задачах развития «гармонической личности» и противопоставить ему так реалистически звучащий лозунг: воспитание борца за коммунизм.

В этой области проделана огромная работа, и голоса всякого рода противников нашей системы воспитания, отступая с одной позиции на другую, довольно долго цеплялись за последние позиции, высеивая самую возможность начать коммунистическое воспитание в дошкольном возрасте. В этой области можно сейчас считать работу до известной степени проделанной, и проделанной с успехом.

Далеко не таковы достижения в области создания более или менее достаточной сети дошкольных учреждений. По имеющимся данным, только 1,8% детского населения, рабоче-крестьянской страны об-

служены дошкольными учреждениями. Это, конечно, необычайно мало.

Съезд совершенно правильно и трезво встал на ту точку зрения, что нельзя сложа руки ждать такого подъема благосостояния страны, когда детские учреждения будут в достаточном количестве создаваться за счет государства. Нужно изыскать иные меры, и опыт говорит о том, что при достаточном внимании к этому вопросу, можно многое и многое сделать. В первую очередь встал вопрос о том, чтобы предоставить право общественной инициативе—профессиональным, кооперативным и пр. организациям развить работу в этой области, оказать им помощь, направить их внимание в эту сторону. На Украине при помощи кооперации создано значительное количество детских учреждений. И этим отнюдь не исчерпаны все возможности кооперации.

Начиная с жилищариществ, фабрично-заводских комитетов и проч., везде можно развить определенную энергию в области строительства детских учреждений.

Одновременно с этим, съезд счел необходимым ввести некоторую платность в существующих детских учреждениях с таким расчетом, чтобы за счет имеющихся ассигновок и сумм значительно увеличить существующую сеть. До сих пор мы стояли на той точке зрения, что в детские сады принимаются только дети наименее обеспеченных, наиболее нуждающихся рабочих и рабочих. Поскольку детские сады были бесплатные и их было очень мало, эта точка зрения была беспорно правильная. Съезд наметил теперь такую возможность: детей рабочих и рабочих, получающих ниже определенного минимума, принимать и впредь бесплатно, но в каждом детском саду считать возможным иметь некоторый процент 20—30% детей рабочих и служащих, получающих выше установленного минимума, и с этих детей брать плату несколько превышающую даже стоимость их содержания. И таким образом, за счет детей более обеспеченных рабочих и служащих увеличить в детских садах число детей наименее обеспеченных слоев рабочих. Съезд также обратил внимание на то, что необходимо идти на известные уступки в смысле, как оборудования, так и всей постановки дела в детских учреждениях с целью сделать их более дешевыми, и таким образом, более доступными, памятуя при этом, что основные педагогические достижения должны быть сохранены и что при всем стремлении к дешевизне, все-ж-таки не превращать детские сады в простые ночлежки.

Дадут ли эти планы какие-нибудь существенные результаты, зависит в первую очередь оттого, насколько общественное мнение рабоче-крестьянских масс будет привлечено к этим вопросам, какую активную помощь в этой области окажут в первую очередь женотделы и комсомолы на местах.

У нас еще очень распространен взгляд, что детский сад—это предмет роскоши, что и без него можно обойтись. Конечно, при таком отношении мы значительной работы не развернем. Но правильно ли по существу такое мнение. Дети дошкольного возраста, т.е. от 3-х до 7 лет, необычайно активны, всякие впечатления воспринимаются ими очень

ярко, у них жажда во все вмешаться, проявить свою активность. Предоставленные самим себе, когда родители уходят на фабрику или на завод, дети с самых ранних лет не только подрывают свое здоровье, но часто начинают курить, приобретают самые скверные привычки, которые потом довольно трудно искоренить. В ряде мест (в Ив.-Вознесенске и вероятно в других) работники практикуют такой способ: детей этого возраста запирают на ключ в комнате на все время, пока родители находятся на работе. Можно себе представить, что делают эти дети с собой и с окружающим, предоставленные самим себе в запертой комнате, без возможности удовлетворить самые элементарные потребности.

Этот возраст ставит самые тяжелые препятствия общественно-политической работе рабочих и в особенности рабочих. Если грудного ребенка мать заворачивает в тряпье и берет с собой в клуб или на собрание, то совсем не так обстоит с детьми дошкольного возраста. Их и с собой не возьмешь, ибо на собрании они мешают, их гонят. Их и дома не так-то легко оставишь. Уже по одному этому необходимо пересмотреть наше отношение к делу дошкольного воспитания и уделить ему гораздо больше внимания, чем это делалось до сих пор.

Съезд обсуждал вопрос о том, что необходимо на местах организовывать вечерние дежурства при детских садах для тех детей, чьи матери заняты на ответственной общественной работе, а также о создании детских комнат и уголков при рабочих клубах. В Москве такие опыты уже проводятся; в клубе Гознака имеется такая детская комната, которая обслуживается главным образом, делегатками, комсомольцами и пионерами. При клубе имени Бурмистрова в Москве же созданы вечерние ясли и стоит вопрос об организации также комнаты для детей дошкольного возраста. Для проведения такого рода мероприятий необходима организованная помощь не только Женотдела и Комсомола, но профорганов и парторганов в целом.

Особо выделен был вопрос о постановке дошкольной работы в деревне. Значительная работа, проделанная этим летом в деревнях курсантками Академии Коммунистического воспитания, говорит о том, что без затраты больших сумм, при содействии общественных организаций деревни такие учреждения не так уже трудно создать, и что они играют там совсем особую роль. Надо помнить, что в царской России умирало до 5-ти летнего возраста больше половины детей. Вряд ли сейчас в этой области обстоит значительно лучше, и детский сад очень многое может сделать в деревне в смысле охраны здоровья детей, развития у них гигиенических привычек и проч. Детский сад имеет еще одно особое значение в деревне. Совместное воспитание детей создает определенные коллективистические навыки и привычки, которые так чужды деревне и которые так необходимы там развить. Эти коллективистические навыки, созданные в детском саду могут остаться на всю жизнь.

Детский сад в деревне может и должен явиться известного рода организующим центром в области работы с крестьянством вообще и с крестьянкой в особенности. «Если крестьянин,—пишет тов. Круп-

ская,—насквозь пропитан индивидуалистической психологией, то еще больше это можно сказать о замужней крестьянке, все интересы которой замкнуты в узкой сфере собственного хозяйства. Деревенский детский сад дает возможность подойти к замужней крестьянке, найти живой провод от ее личных интересов к общественным. Завоевав крестьянку, при детсаде, мы завоевываем ее для женотдела, для сознательной общественной работы. Через крестьянку-мать мы находим верный путь для борьбы с деревенской темнотой и косностью»...

В деревне обычно детский сад организуется вместе с яслями, при яслях. Существуют они главным образом и почти исключительно во время летней страды. Постепенно детский сад завоевывает все больше и больше симпатий крестьянки и на съезде фигурировал значительный материал, говоря-

щий о том, какие возможности имеются в самой деревне, в самой крестьянке, в деле расширения этой работы.

Опять-таки весь вопрос в том, насколько это встретит живой отклик в первую очередь в нашей же собственной среде, в какой мере мы включим в орбиту своего внимания и этот большой вопрос.

На съезде присутствовало свыше 1.000 чел. от близких и далеких окраин. Незаметная работа, которая зачастую проходит мимо нас, работа в самом детском саду, работа с родителями, культурные нити которой тянутся из детского сада в рабочую семью,—все это распыленное и незаметное в нашей будничной жизни и работе, преподнесенное в сгущенном виде на съезде, дало картину заслуживающую самого большого внимания.

„Мы перешли к самой сердцевине будничных вопросов, и в этом состоит громадное завоевание. Социализм уже теперь не есть вопрос отдаленного будущего, или какой-нибудь отвлеченной картины, или какой-нибудь иконы. Насчет икон мы остались мнения старого, весьма плохого.

Мы социализм протащили в повседневную жизнь и тут должны разобраться. Вот что составляет задачу нашего дня, вот что составляет задачу нашей эпохи.

Как эта задача ни трудна, как она ни нова по сравнению с прежней нашей задачей, и как много трудностей она нам ни причиняет,—все мы вместе, не завтра, а в несколько лет, все мы вместе решим эту задачу во что бы то ни стало, так что из России нэповской будет Россия социалистическая“.

Н. Ленин.

(Речь на Пленуме Московского Совета 19 нояб 1922 г.).

ВОПРОСЫ РАБОТЫ В ДЕРЕВНЕ.

Постановление, принятое II сессией ВЦИК XI созыва об участии трудящихся женщин в местных органах власти.

Утверждая «Положение о сельских советах, волостных съездах, волисполкомах, уездных съездах и уисполкомах», II сессия ВЦИК XI созыва обращает внимание местных советов на незначительное участие трудящихся женщин в работе советов и особенно в качестве членов сельсоветов, волисполкомов.

Крестьянка, работница, батрачка должны стать активными участниками советского строительства.

Предстоящая работа по улучшению советского

аппарата, по поднятию хозяйства и т. д. больше, чем когда-либо, требует деятельного участия в ней всего трудящегося населения деревни, в том числе активного участия трудящейся женщины.

Всероссийский Центральный Исполнительный Комитет предлагает: принять меры к усилению участия в общественной жизни крестьянок и батрачек к избранию лучших из них в члены сельсоветов и волисполкомов.

Мойрова.

К новому положению о сельских советах и волисполкомах.

При осуществлении поставленной партией задачи оживления деятельности сельских советов и волисполкомов огромнейшее значение приобретает содержание работ этих органов власти. В прошлые годы наши низовые советские органы играли роль администраторов, исполнявших преимущественно распоряжения сверху стоящих властей и мало интересовавшихся жизнью и строительством своей волости, своего села. Работал преимущественно председатель, работал секретарь, а заседания совета, если и происходили, то больше по торжественным случаям.

А между тем политическая активность всех крестьянских прослоек, несомненно, растет и ищет соответствующего выхода. Растет политическая активность не только зажиточных крестьянских слоев, но, главным образом, середняцких и бедняцких слоев, растет активность и крестьянок. Эта активность должна найти применение в полезных Советской власти действиях, должна быть своевременно учтена и правильно влита в русло советского строительства. Только таким образом мы будем идти к организации плотной, сочувствующей крестьянской среды. Этим мы свяжем крестьянство органически с Советской властью и шире и глубже распространим на него влияние коммунистической партии.

В связи с этим, особое внимание обращает на себя положение о низовых советских аппаратах, определяющее их права и обязанности с одной стороны, и предметы их ведения с другой.

Новому положению, принятому последней сессией ЦИК'а РСФСР, суждено стать исходным моментом в оживлении и развертывании работ, как сельсоветов, так и волисполкомов.

Прежде всего, необходимо остановиться на во-

просе организации сельсоветов и волисполкомов. Здесь выдвигается на передний план роль совета в целом в деле управления. Положение устанавливает регулярные заседания сельсоветов не реже одного раза в две недели и волисполкомов не реже одного раза в неделю. Помимо того, согласно § 18 положения о сельсоветах, «в заседаниях сельских советов могут участвовать с правом совещательного голоса председатели местных профессиональных и общественных организаций, уполномоченные селений, представители делегатских женских собраний, а также сельские должностные лица: (врачи, агрономы, учителя, землеустроители, сельские исполнители и т. п.); эти же права получают перечисленные организации и лица в расширенных заседаниях волисполкомов, собирающихся не реже одного раза в 2—3 месяца.

Этими указаниями ЦИК, несомненно, стремится к возможно большему привлечению внимания граждан к работам Совета, к увязке этих работ с деятельностью всех деревенских организаций. Не ограничиваясь регулярными собраниями Сельсоветов, положение о них в § 4 в абзаце «в» устанавливает, что Сельсовет «образовывает в необходимых случаях комиссии и дает разные поручения отдельным гражданам и группам граждан». Здесь мы видим приближение Сельсоветов к Горсоветам в вопросах организации секций, с тем, однако, отличием, что комиссии, организуемые Сельсоветом не обязательно комплектуются из членов Совета. Естественно, что члены Совета займут в них преобладающее место, но, несомненно, что активно проявляющий себя член сельской общины, не состоящий членом Совета, сможет стать членом той или иной его комиссии.

Организация комиссий при Сельсоветах может

быть использована в деле вовлечения делегатов активисток в непосредственную практическую работу в своем же селе.

Как можно было видеть, организация низового Советского аппарата упрощает возможность каждому крестьянину или крестьянке войти полностью в жизнь села, волости, а тем самым примкнуть к мощному слою строителей Советской государственности; приближение аппарата к массе способствует правильному выявлению крестьянского актива и целесообразному его использованию. Но этого мало, не только форма работ, но и содержание их рассчитано на привлечение к ним различных по индивидуальным качествам граждан.

В § 7, посвященном управлению и охране революционного порядка, помимо статей, возлагающих на Сельсовет выполнение распоряжений центральной власти, борьбу с преступностью, привлечение населения к борьбе со стихийными бедствиями, охрану путей и т. п., говорится также и о регистрации актов гражданского состояния в пределах определяемых законом. Эта—значительнейшая реформа, которая, несомненно, будет встречена благожелательно. До сих пор регистрация рождения и браков велась исключительно в волостях, это требовало иногда непосильных для бедняка расходов. Сейчас взят курс на перенесение регистрации всех актов гражданского состояния в Сельсовет.

§ 8, посвященный земельным вопросам, хозяйству, торговле и благоустройству, обращает на себя внимание в том отношении, что целиком и полностью возлагает на Сельсовет роль хозяина в области введения улучшенных способов сельского хозяйства, в развитии коллективных хозяйств, в организации прокатных и пр. пунктов, в содействии агрономическому, землеустроительному и т. п. персоналу, в содержании в исправном состоянии дорог, в наблюдении за санитарным состоянием селений и т. д.

Каждая из этих функций при своей детализации чрезвычайно богата разнообразнейшими возможностями. Но в то же время рассчитывать на осуществление хотя бы четвертой части из всего возлагаемого на Сельсовет без широкого привлечения к этим вопросам крестьянства—немыслимо. Только вызывая самодеятельность отдельных граждан и групп их, организуя специальные комиссии, будет возможно проведение этих работ.

Следующие §§ 9—«в области финансово-налоговой системы», 10—«в области военной», 11—«в области труда», 12—«в области культурно-просветительной и здравоохранения» и 13—«в области социального обеспечения», только усиливают значение привлечения к работам низовых советских органов широких крестьянских масс.

Ведь ни Сельсовет, ни Волисполком не имеют отделов, поэтому необходимейшее разделение работ при столь разнообразнейших функциях, возлагаемых на советы, должно идти с помощью выдвижения заинтересованных в тех или иных вопросах в деревне лиц и группирований их в комиссии по отдельным вопросам при Советах.

Эти комиссии составляют план работы, который утверждается Сельсоветом, а иногда и сходом гра-

ждан, и проводится комиссией в жизнь под наблюдением Совета.

Так, например, в области культурно-просветительной и здравоохранения на Совет возлагается (§ 12):

а) Принимать меры к развитию школьной и дошкольной сети;

б) Проводить в жизнь меры по борьбе с беспорядочностью;

в) Организовать избы-читальни и библиотеки, принимать меры к получению и распространению среди населения газет, журналов, книг и пр., действуя селькорам;

г) Организовать сельские лечебно-санитарные учреждения;

д) Проводить мероприятия по предупреждению заразных болезней и по организации борьбы с таковыми;

е) Заботиться об организации охраны материнства и младенчества;

ж) Содействует развитию самодеятельности сельского населения в области обеспечения культурно-просветительных и лечебно-санитарных учреждений необходимыми средствами и материалами;

з) Оказывает содействие учительскому и медицинскому персоналу, заслушивает доклады культурно-просветительных и лечебно-санитарных учреждений.

Естественно, что Сельсовет, имея в лучшем случае две, а чаще одну платную единицу, не может обеспечить проведение этих мероприятий без привлечения к этим работам граждан. Но здесь возникает уже второй вопрос, кого привлекать к выполнению задач? Не обойтись Сельсовету в этой области работ без крестьянки.

Когда мы сталкиваемся с вопросом, почему низовые Советы имеют небольшое число крестьянок в своем составе, мы объясняем это явление косностью, некультурностью, консерватизмом деревни и т. п. причинами, упуская главное, неприличный для женщины в деревне до сих пор существовавший административный характер работ Советов. Изменение характера работ, больше, чем другие мероприятия будут способствовать выдвижению крестьянки в Советской общественности. Кто лучше, чем крестьянка-делегатка, крестьянка-мать начертит возможный конкретный план работ в области охраны материнства и младенчества, в области строительства школьной и дошкольной сети,—никто. Учитель и врач дадут правильное направление, а крестьянка скажет, что и как можно осуществить сегодня, а что необходимо отложить на завтра. Кто, если не комиссия, составленная в большинстве из крестьянок, организует борьбу с заразными заболеваниями, соберет средства на содержание школ, яслей и т. п.

Огромнейшее поле простейших общественных работ открывает перед крестьянками новое положение о Сельсоветах и Волисполкомах, тех работ, за которые не осудит крестьянку самая консервативнейшая часть деревни, тех работ, на которые пойдут не только одиночки, но и замужние крестьянки, которых до сих пор мы не сумели охватить своей работой.

А когда они станут участниками строительства вполне понятного по своей целесообразности и «ответственного» по своему характеру общественного дела, уже много достигнуто. Непривычное становится обычным.

Итак, новое положение о Сельсоветах и Волисполкомах, несомненно, поведет к общему оживлению работ низовых советских органов, в частно-

сти оно будет способствовать втягиванию крестьянки в общественные работы, не говоря уже о том, что новое положение дает новый прочный стимул существованию делегатских собраний крестьянок, стимул к оживлению их общих работ и, главное, к целесообразнейшему использованию делегаток на практических работах в комиссиях деревенских Советов.

О совещании секретарей деревенских ячеек.

Основным докладом на Совещании секретарей деревенских ячеек при ЦК РКП, несомненно, был доклад тов. Сталина.

Чеканно поставленные им задачи партии в деревне заняли в совещании центральное место и явились исходным пунктом, базисом остальных докладов.

Не лишнее еще раз отметить эти задачи:

1. Основной недостаток партийной работы в деревне состоит в отсутствии широкого беспартийного актива из крестьян между партией и десятками миллионов беспартийного крестьянства.

2. Очередная задача партии состоит в том, чтобы создать этот актив вокруг партии в деревне, из которого партия могла бы черпать новые силы.

3. Создать такой актив возможно лишь через оживление Советов и вовлечение крестьянства в дело управления страной.

4. Для оживления Советов необходимо коренное изменение в подходе к беспартийным крестьянам, отказ от командования и создание обстановки взаимного доверия между партийными и беспартийными.

Необыкновенное чутье партийца, улавливающее малейшие колебания в настроении массы, дало возможность тов. Сталину чрезвычайно метко характеризовать положение и задачи партии среди крестьянства.

Переходя к условиям работы, тов. Сталин, в первую очередь остановился на растущей политической активности бедноты, ищущей советников, руководителей. Партия должна суметь стать этим руководителем.

В докладе тов. Смирнова «О задачах ячеек в области сельского хозяйства», эта мысль начинает облекаться в конкретную форму. Стать руководителем бедноты, значит, прежде всего, дать возможность хозяйственно ей окрепнуть, путь к этому лежит «не в расширении посевной площади, не в увеличении помощи крестьянству семесудой, машинами и пр. Разрешение этого вопроса не лежит также в плоскости укрепления бедноты за счет кулака, укрепления середняка за счет кулака, передвижка в сторону слабого, за счет сильного. Это не решает основного вопроса об укреплении середняцкого и бедняцкого хозяйства. Решение его только в коллективизации слабых хозяйств, в объединении их производственных процессов, в совместном сотрудничестве всех видов их труда».

Вот к чему должны идти наши ячейки в деревне.

Тов. Крупская в своем докладе о «политико-просветительной» работе в деревне дополняет конкретным содержанием формулу, — партия должна явиться руководителем процесса роста активности бедноты.

«Надо дать знания, и дать знания не деревне вообще, а, главным образом, бедняцким и середняцким слоям: дать грамотность, дать умение вычислять, дать знания законов советских, дать умение пользоваться книгой и газетой. Дать им знания, значит, вооружить их для борьбы, которая идет в деревне».

В той же плоскости помощи бедняцким и середняцким слоям были поставлены доклады и «О комитетах взаимопомощи», и «О кооперации», а доклад тов. Кагановича развернул тему об оживлении работ низовых Советов и вовлечении в нее широких бедняцких и середняцких масс.

Совершенно естественно, что доклад о работе среди крестьянок основной своей целью имел разъяснение, что общие задачи, стоящие перед партией в деревне, в одинаковой степени касаются и крестьянок, что работа среди них хотя и ведется специальными методами, но должна сводиться к тем же достижениям, к которым стремится партия в деревне в целом.

Доклад вызвал оживленнейшие прения со стороны товарищей с мест.

Прежде всего, следует отметить, что с мест были жалобы на недостаточное руководство в этой работе. Так, тов. Черкассов (Донск. Окр. Черкесс. района) прямо указал на то, что практических указаний, как ставить эту работу, ячейка не имела, хотя каждое собрание толковали о том, что работу следует повести.

Тов. Григорьев (Омск) указал на то, что за целый год не имелось никакой живой связи с уездом, не получили ни одной писульки.

Тов. Коновалов (Башкирия) прямо обрушился, как на свой Областной женотдел, так и на кантонный за отсутствие руководства, неумение работать и пр.

Были указания и на то, что мало внимания обращается на подбор работников, присылаемых из города; так, тов. Коваленко (Одесса, Захаровского района) в своей речи подчеркнул, что курящие работники не могут рассчитывать на успех в работе среди крестьянок. Тов. Евстигнеев (Тула, Але-

ксийского района) остановился на том, что специфичность методов работы среди крестьянок принимает иногда курьезнейший характер. Как пример, он привел план работы, полученный от губженотдела, в котором говорилось, что на летний период работу перенести на огороды, сенокосы и т. д.

В общем и целом обнаружилось, что большая часть ячеек, представленных на совещании, или работает среди крестьянок по собственной инициативе, по своему плану, или же вовсе не работает.

За некоторым исключением, секретари высказывались об организации делегатских собраний, как о предмете мало знакомом, говорилось о женских комитетах, упоминалось о каком-то странном способе организации делегатского собрания, путем добровольного прихода делегатов к «авторитетнейшим» женщинам села, выдвинутым ячейкой и т. д.

С одной стороны, малое знакомство с техникой работы среди женщин, с другой — достаточное понимание важности этой работы и внутреннее сознание, что ей не уделялось соответствующего внимания со стороны ячейки, все это являлось побочной причиной иногда недостаточно объективной критики работ отделов работниц. С резкой отповедью на эти речи выступила тов. Безлюднова, волорганизатор Ставропольской губ. Вигодельнической волости. Она указала на то, что если есть недочеты в работе среди крестьянок, то в этом, прежде всего, виноваты сами ячейки, недооценивающие работу и не принимающие своевременно мер к укреплению работы и к избранию соответствующих делегатов.

Досталось от нее и «работничкам в галифе», которые «подхватывают учительниц», а жену, темную, закабаленную, с пятью ребятами, отталкивают от себя. Досталось и за насмешки, что женотделы абортными занимаются. «Аборты наши женщины не от роскоши делают. Экономическое положение толкает их на этот путь». В заключение тов. Безлюднова сказала: «Говорить, что ничего не делается, нельзя. Где члены партии берутся за это дело как следует, не относятся к женщине презрительно, как к постельной принадлежности, там работа идет как следует, хорошо; а где смотрят на женщину по-старинке, там работы не было и не будет».

Следует отметить также выступление тов. Евстигнеева, подчеркнувшего необходимость крутого поворота со стороны ЦК в сторону обращения должного внимания мест на работу среди женщин. Т. Евстигнеев указал, что организаторы не умеют подойти к крестьянке, часто начинают с матриархата в то время, когда муж жену бьет смертным боем; пишут планы работ, годящиеся на все времена и для всех народов, а вот живой опыт ускользает. А между тем, говорит т. Евстигнеев, делегатские собрания чрезвычайно жизненная форма, если сумеешь их организовать, привлекая к беседам и лекциям местную интеллигенцию, — врачей, агрономов, учителей и пр. «Женщина привыкла уважать знания и сообщение знаний всегда привлечет крестьянку на собрание».

Тов. Войтенков сразу начал со следующего: «нам необходимо понять, что без привлечения доброй половины человечества в буквальном смысле, и добавить многострадальной и самой угнетенной по-

ловины человечества, социализм мы не построим. Многие товарищи неправильно смотрят на женотдел. А между тем, втяните женщину в строительство и вы сразу увидите результаты. у нас имеется крестьянка, председатель ЕПО. Она была в кооперативе в плохом, разваленном состоянии, а дело у нее сейчас движется вперед. Почему? Потому, что вокруг сгруппировались женщины крестьянки и дают ей практические советы. «Мы должны поставить задачу вовлечения крестьянки в общественную работу и если угодно, несколько форсировать этот вопрос. У себя мы вводим по всем районам выдвижение крестьянок на работу заместителей председателей сельсоветов и думаем добиться результатов». «Работу среди женщин мы должны поставить всем авторитетной задачей партии».

Как видно из последних выступлений, мы ходимся в периоде резкого изменения отношения к работе среди женщин в деревне. Если этот период в работе среди работниц является прошлым, то в работе среди крестьянок этот поворот имеет значительное, что мы можем отметить в этом году.

И это совершенно естественно. Как только партия вплотную подходит к вопросу укрепления работы в деревне, так составная ее часть, работа среди крестьянок, выпячивается, как необходимое звено в общей цепи.

Общее положение вещей требует сдвига, он необходимо следить за этим процессом и питать его.

В своем заключительном слове, закрывая совещание, тов. Молотов сказал следующее: «Крестьянки и женотдел разворачивают такие новые работы, вовлекают такую новую массу работниц, каких ни у какой власти, ни у какой партии когда не было. Если мы будем всех их правильно воспитывать, правильно ими руководить, то успехи, которые мы получили за эти годы, не только не растеряем, но увеличим их во много раз».

Доклад о работе среди крестьянок был принят к руководству. Совещание выделило комиссию по работе практической резолюции.

Комиссия, предварительно заслушав ряд докладов о работе среди крестьянок, в своей резолюции, продискуссировав некоторые вопросы относительно района, облуживаемого делегатским собранием, организуются ли эти собрания при Сельсоветах или при Ком'ячейках, должна использовать интеллигенцию деревни. Она вынесла нижеследующую резолюцию, которая является по существу основным положением и предложениями, которые ЦО внес в Оргбюро касающейся работы среди крестьянок.

Резолюция по вопросу о работе среди крестьянок.

Основная задача партии в деревне: привлечь к себе тысячного крестьянского активиста, наиболее близких пролетариату деревни, включает в себя задачу поднятия и

А когда они станут участницами строительства вполне понятного по своей целесообразности и «ответственного» по своему характеру общественного дела, уже много достигнуто. Непривычное становится обычным.

Итак, новое положение о Сельсоветах и Волисполкомах, несомненно, поведет к общему оживлению работ низовых советских органов, в частно-

сти оно будет способствовать втягиванию крестьянки в общественные работы, не говоря уже о том, что новое положение дает новый прочный стимул существованию делегатских собраний крестьянок, стимул к оживлению их общих работ и, главное, к целесообразнейшему использованию делегаток на практических работах в комиссиях деревенских Советов.

О совещании секретарей деревенских ячеек.

Основным докладом на Совещании секретарей деревенских ячеек при ЦК РКП, несомненно, был доклад тов. Сталина.

Чеканно поставленные им задачи партии в деревне заняли в совещании центральное место и явились исходным пунктом, базисом остальных докладов.

Не лишнее еще раз отметить эти задачи:

1. Основной недостаток партийной работы в деревне состоит в отсутствии широкого беспартийного актива из крестьян между партией и десятками миллионов беспартийного крестьянства.

2. Очередная задача партии состоит в том, чтобы создать этот актив вокруг партии в деревне, из которого партия могла бы черпать новые силы.

3. Создать такой актив возможно лишь через оживление Советов и вовлечение крестьянства в дело управления страной.

4. Для оживления Советов необходимо коренное изменение в подходе к беспартийным крестьянам, отказ от командования и создание обстановки взаимного доверия между партийными и беспартийными.

Необыкновенное чутье партийца, улавливающее алейшие колебания в настроении массы, дало возможность тов. Сталину чрезвычайно метко характеризовать положение и задачи партии среди крестьянства.

Переходя к условиям работы, тов. Сталин, в первую очередь остановился на растущей политической активности бедноты, ищущей озников, руководителей. Партия должна суметь быть этим руководителем.

В докладе тов. Смирнова «О задачах ячеек в области сельского хозяйства», эта мысль начинает текать в конкретную форму. Статье руководим бедноты, значит, прежде всего, дать возможность хозяйственно ей окрепнуть, путь к этому лежит «не в расширении посевной площади, не в получении помощи крестьянству семсудой, маинами и пр. Разрешение этого вопроса не лежит же в плоскости укрепления бедноты за счет кулака, укрепления середняка за счет кулака, пенижка в сторону слабого, за счет сильного. не решает основного вопроса об укреплении крестьянского и бедняцкого хозяйства. Решение только в коллективизации слабых хозяйств, в объединении их производственных процессов, в совместном социальном сотрудничестве всех видов их труда».

Вот к чему должны идти наши ячейки в деревне.

Тов. Крупская в своем докладе о «политико-просветительной» работе в деревне дополняет конкретным содержанием формулу, — партия должна явиться руководителем процесса роста активности бедноты.

«Надо дать знания, и дать знания не деревне вообще, а, главным образом, бедняцким и середняцким слоям: дать грамотность, дать умение вычислять, дать знания законов советских, дать умение пользоваться книгой и газетой. Дать им знания, значит, вооружить их для борьбы, которая идет в деревне».

В той же плоскости помощи бедняцким и середняцким слоям были поставлены доклады и «О комитетах взаимопомощи», и «О кооперации», а доклад тов. Кагановича развернул тему об оживлении работ низовых Советов и вовлечении в нее широких бедняцких и середняцких масс.

Совершенно естественно, что доклад о работе среди крестьянок основной своей целью имел разъяснение, что общие задачи, стоящие перед партией в деревне, в одинаковой степени касаются и крестьянок, что работа среди них хотя и ведется специальными методами, но должна сводиться к тем же достижениям, к которым стремится партия в деревне в целом.

Доклад вызвал оживленнейшие прения со стороны товарищей с мест.

Прежде всего, следует отметить, что с мест были жалобы на недостаточное руководство в этой работе. Так, тов. Черкасов (Должск. Окр. Черкесс. района) прямо указал на то, что практических указаний, как ставить эту работу, ячейка не имела, хотя каждое собрание толковали о том, что работу следует повести.

Тов. Григорьев (Омск) указал на то, что за целый год не имелось никакой живой связи с уездом, не получили ни одной писульки.

Тов. Коновалов (Башкирия) прямо обрушился как на свой Областной женотдел, так и на районный за отсутствие руководства и пр.

Были указания и на работу в городах; так, тов. Коновалов (Омск. района) в своей работе указал, что работники не могли работать среди крестьян.

синского района) остановился на том, что специфичность методов работы среди крестьянок принимает иногда курьезнейший характер. Как пример, он привел план работы, полученный от губженотдела, в котором говорилось, что на летний период работу перенести на огороды, сенокосы и т. д.

В общем и целом обнаружилось, что большая часть ячеек, представленных на совещании, или работает среди крестьянок по собственной инициативе, по своему плану, или же вовсе не работает.

За некоторым исключением, секретари высказывались об организации делегатских собраний, как о предмете мало знакомом, говорилось о женских комитетах, упоминалось о каком-то странном способе организации делегатского собрания, путем добровольного прихода делегатов к «авторитетнейшим» женщинам села, выдвинутым ячейкой и т. д.

С одной стороны, малое знакомство с техникой работы среди женщин, с другой — достаточное понимание важности этой работы и внутреннее сознание, что ей не уделялось соответствующего внимания со стороны ячейки, все это являлось побочной причиной иногда недостаточно объективной критики работ отделов работниц. С резкой отповедью на эти речи выступила тов. Безлюднова, волорганизатор Ставропольской губ. Винодельнической волости. Она указала на то, что если есть недочеты в работе среди крестьянок, то в этом, прежде всего, виноваты сами ячейки, недооценивающие работу и не принимающие своевременно мер к укреплению работы и к избранию соответствующих делегатов.

Досталось от нее и «работничкам в галифе», которые «подхватывают учительниц», а жену, темную, закабаленную, с пятью ребятими, отталкивают от себя. Досталось и за насмешки, что женотделы абортами занимаются. «Аборты наши женщины не от роскоши делают. Экономическое положение толкает их на этот путь». В заключение тов. Безлюднова сказала: «Говорить, что ничего не делается, нельзя. Где члены партии берутся за это дело как следует, не относятся к женщине презрительно, как к постельной принадлежности, там работа идет как следует, хорошо; а где смотрят на женщину по-старинке, там работы не было и не будет».

Следует отметить также выступление тов. Евстигнеева, подчеркнувшего необходимость крутого поворота со стороны ЦК в сторону обращения должного внимания мест на работу среди женщин. Т. Евстигнеев указал, что организаторы не умеют подойти к крестьянке, часто начинают с матриархата в то время, когда муж жену бьет смертным боем; пишут планы работ, годящиеся на все времена и для всех народов, а вот живой опыт ускользает. А между тем, говорит т. Евстигнеев, делегатские собрания чрезвычайно жизненная форма,

нужно их организовать, привлекая к беседам активную интеллигенцию, — врачей, агрономов. «Женщина привыкла уважать знания, поэтому знания всегда привле-

... со следующего: «нам важно привлечение доброй воли в широком смысле, и особенно в угнетенной по-

ловины человечества, социализм мы не построим. Многие товарищи неправильно смотрят на женрабату. А между тем, втяните женщину в наше строительство и вы сразу увидите результаты. У нас имеется крестьянка, председатель ЕПО. Получила она кооператив в плохом, разваленном состоянии, а дело у нее сейчас движется вперед. Почему? Потому, что вокруг сгруппировались женщины крестьянки и дают ей практические советы». «Мы должны поставить задачу вовлечения крестьянки в общественную работу и если угодно, несколько форсировать этот вопрос. У себя мы проводим по всем районам выдвижение крестьянок в качестве заместителей председателей Сельсоветов и думаем добиться результатов». «Работу среди женщин мы должны поставить всем авторитетом партии».

Как видно из последних выступлений, мы находимся в периоде резкого изменения отношения к работе среди женщин в деревне. Если этот период в работе среди работниц является прошлым, то в работе среди крестьянок этот поворот самое значительное, что мы можем отметить в этом году.

И это совершенно естественно. Как только партия вплотную подходит к вопросу укрепления партработы в деревне, так составная ее часть, работа среди крестьянок, выпячивается, как необходимейшее звено в общей цепи.

Общее положение вещей требует сдвига, он идет, необходимо следить за этим процессом и питать его сверху.

В своем заключительном слове, закрывая совещание, тов. Молотов сказал следующее: «Комсомол и женотдел разворачивают такие новые сферы работы, вовлекают такую новую массу работников, каких ни у какой власти, ни у какой партии никогда не было. Если мы будем всех их правильно воспитывать, правильно ими руководить, то те успехи, которые мы получили за эти годы, мы не только не растеряем, но увеличим их во много раз».

Доклад о работе среди крестьянок был принят к руководству. Совещание выделило комиссию по выработке практической резолюции.

Комиссия, предварительно заслушав ряд подробнейших докладов о работе среди крестьянок членов комиссии с мест, продискуссировав несколько вопросов относительно района, обслуживаемого делегатским собранием, организуется ли это собрание при Сельсоветах или при Ком'ячейке, как должна использоваться интеллигенция и т. п., вынесла нижеследующую резолюцию, которая является по существу основным положением тех предложений, которые ЦО внес в Оргбюро в части, касающейся работы среди крестьянок.

Резолюция по вопросу о работе среди крестьянок.

Основная задача партии в деревне: приближение к себе тысячного крестьянского актива из социально более близких пролетариату деревенских слоев, включает в себя задачу поднятия и закреп-

ления симпатий женских крестьянских масс к Советской власти и вовлечения их в Советское строительство.

В связи с этим мероприятия партии по подъему партработы в деревне должны органически впитать в себя и мероприятия, направленные на подъем работы среди крестьянок и батрачек.

1. Следует категорически установить полную ответственность деревенских ячеек за эту работу и обязательное включение в общую отчетность и общие планы пунктов, касающихся этой работы. Вне зависимости от наличия платного волорганизатора, каждая ячейка обязана выделить организатора крестьянок из своего состава и возложить на него эту работу в порядке несения партобязанностей. В тех пунктах, где имеются платные волорганизаторы, последние используются на непосредственной работе среди крестьянок и не совмещают эту работу ни с какой другой.

Каждая ячейка должна стремиться к выписке журнала «Крестьянка».

2. В непосредственной работе среди крестьянок первое место по значению занимает постановка, укрепление и оживление работ делегатских собраний крестьянок и батрачек. Для установления систематичности в работе этих собраний и для лучшего охвата его влиянием ячейки следует рекомендовать ограничить размер территорий, откуда избираются делегатки (3—4 версты); заранее обеспечивать собрание докладчиками; втягивать делегатов на открытые собрания ячеек, пленумы сельсоветов, сессии волисполкомов и т. п.

Не ограничиваясь этим, ячейка должна привлечь делегатов к практическим работам в комиссиях советов, в качестве практиканток в комитеты взаимопомощи, в кооперацию и т. д., всячески подталкивая руководителей этих организаций обращать большее внимание на использование и обучение делегатов.

Ячейки должны следить за отчетами делегатов о своей работе перед избирателями.

Имея в виду крайне незначительное число членов партии крестьянок, вследствие чего чрезвычайно трудно налаживать массовую работу среди них, ячейки должны наиболее сознательных делегатов вовлекать в ряды партии.

3. Одновременно ячейки должны вести массовую работу среди крестьянок, созывая их общие собрания, конференции, привлекая их в общие сходки, организуя их беседы, читки для них, дни, вечера, «уголки крестьянок при избах-читальнях, организуя там же советы специалистов, привлекая крестьянок к ликвидации своей неграмотности и т. д.

Ячейки всячески способствуют продвижению крестьянок в выборные органы, осуществляя тем фактическое равноправие женщин.

Ячейки побуждают советские и кооперативные организации, комитеты взаимопомощи, и профсоюзы к специальным мероприятиям улучшающим положение матери и хозяйки, особенно одиночек-крестьянок, путем простейшего кооперирования крестьянок в сборе масла, яиц, молока, шерсти, объединения их для совместной вспашки или уборки хлеба, путем организации яслей, площадок, организации в лавках кооперации уголков «мать и дитя», путем материальной помощи бедноте в посылке ребят в школу и пр.

Ячейка следит за соответствующим разрешением дел крестьянок в земельных комиссиях, в судах и пр., стремясь к изгнанию из учреждений, невнимательного, грубого отношения к женщине, поднимая культурный уровень окружающей среды.

Внимательно относясь к нуждам и запросам женской крестьянской массы с одной стороны и привлекая эти массы к целому ряду чисто-практических работ, улучшающих их собственное положение, поднимающих их политический и культурный уровень, партия тем самым приближает к себе самые забитые, отсталые слои, получая в их лице вернейших союзников.

Г. Мастюкова.

Наши задачи в работе кресткомов.

Директива XIII партийного съезда и Положение ВЦИК открывают перед комитетами крестьянской общественной взаимопомощи широкую возможность к проявлению местной инициативы по поднятию и развитию маломощных хозяйств, по организации бедняков и середняков.

Согласно новому Положению о комитетах, мы будем иметь возможность постепенно изменять и быт крестьянства.

Вопрос, как и в какой степени будут осуществляться комитетами на местах все эти задачи — интересует каждого, кто ведет работу в деревне и все трудовое крестьянство в целом. Крестьянку этот вопрос должен интересовать в особенности, так как в бедняцкой части крестьянства, пользующегося, главным образом, помощью ККВ, она занимает больше 50%.

Каково же отношение самой крестьянки к КОВ? Об этом нам довольно красноречиво говорит поведение крестьянок на широких конференциях при обсуждении этого вопроса.

В Архангельской губ. по заслушании доклада о работе комитетов, крестьянки, в особенности, вдовы-беднячки, обратились к Президиуму конференции с просьбой организовать у них в деревне такой же комитет, чтобы обращаться туда за поддержкой. Делясь впечатлениями после конференции, крестьянки говорили, что самый важный вопрос в деревне, это вопрос о КОВ. По приезде домой, крестьянки Архангельской губ. не оставили своей мысли и поручили ВИК'у организовать комитет взаимопомощи.

Характеристика КОВ, которую дают крестьянки, Курской губ. еще более интересна: «Комитеты вза-

имопомощи—это сердце беднячки»,—заявляли крестьянки в массе. «Жизнь крестьянки-беднячки будет тяжела до тех пор, пока это сердце не станет правильно работать».

Крестьянки начинают осознавать, важность участия женщин в КОВ, так как им не раз пришлось убеждаться на деле в том, что если не будет в комитете женщины, никто так хорошо не отстоит всех тех вопросов, которые близки ей, как матери и члену трудовой семьи.

Тяга у крестьянок к работе в комитетах огромна. По 10 губ. Чувашской области, Татарской, Украине, Сибири число крестьянок в КОВ равняется 53.185.

Там, где в КОВ работают крестьянки, быстрее оказывается помощь всему маломощному населению, изменяется быт крестьянки,—появляются и такие ростки общественного быта, как ясли, детские площадки, консультации, кладется начало общественному труду—организуются коллективы по обработке земли, применяется практиканство. Комитеты в таких случаях начинают постепенно оправдывать свое назначение, как первая общественная школа, где крестьянки проходят свой первый общественный стаж.

Участие крестьянки в КОВ для нас особенно важно еще и потому, что они служат той первой трибуной, с которой крестьянка выступает не по личным делам, а в интересах общества, главным образом, беднейшей его части.

За время своей трехлетней работы в КОВ крестьянки широко распропагандировали идею крестьянской общественной взаимопомощи живым делом, и они помогли отделам работниц объединить на этой почве широкие слои крестьянок.

Одной из задач партии в целом и отделов работниц в частности было доказать крестьянке, особенно беднячке-одиночке, выгоды и необходимость перехода от единоличной обработки земли к обобществленной, коллективной.

При содействии крестьянок работающих в КОВ мы это крестьянке не только доказали, но и закрепили на деле. У нас имеется по республике ряд случаев организации с.-х. коллективов по обработке земли из одиночек-беднячек, красноармеек и внедрения их в существующие коллективы (Воронежская губ., Самарская, Рязанская, Ставропольская и др.).

Второй, и не менее важной задачей отделов работниц являлась организация яслей в деревне. Опираясь на крестьянок в КОВ, мы не только за это время широко пропагандировали идею организации яслей в деревне, но и сумели претворить ее в жизнь. По ряду губ. по настоятельной просьбе крестьянок членов КОВ последние начинают отчислять по 10% из общего фонда на охрану материнства и младенчества (Ив.-Вознесенская, Владимирская, Костромская, Воронежская губ. и др.) и сеть деревенских яслей благодаря этому растет.

В Воронежской губ., где в КОВ работает 128 крестьянок, по волостям организовано 23 яслей, 12 из которых с количеством 216 детей включены в смету и будут функционировать ежегодно.

КОВ выращивают у крестьянок чувство солидарности к пролетариату. Уже и сейчас мы имеем ряд ячеек МОПР'а в волостях, куда крестьянки входят сотнями (Вятская губ., Воронежская, Ставропольская и др.).

Инициатива крестьянок, работающих в КОВ, нашла себе широкое применение в деле борьбы с детской беспризорностью. Особенно это можно было отметить в кампании по созданию фонда Ильича, которая проходила под лозунгом помощи беспризорным детям.

Сообщают, что во многих местах Воронежской губ. эта кампания прошла удачно благодаря инициативе и активности крестьянок членов КОВ. Помимо общих видов помощи, присущих всем губерниям (помощь натурой и деньгами), там, выражаясь словами тов. Ленина, имел место великий почин. Была сделана коллективная запашка земли, так-называемых «ленинских десятин».

Недород в нынешнем году в ряде губерний послужил толчком к серьезному смотру сил крестьянок, работающих в КОВ. Надо сказать, что и здесь крестьянки оказались на своем месте, справляясь с возложенными на них обязанностями в интересах беднейшего населения (Ставропольская, Самарская, Воронежская губ.). В Бобровском уезде, Воронежской г. пострадавшем от недорода, крестьянками членами КОВ при участии делегатов обследовано было материальное положение 617 дворов, из которых 60% удовлетворены были дровами и 100% травой.

Там же крестьянки, члены КОВ, опираясь на делегатов, дали толчок к предотвращению большой паники у сельского населения, которая выросла на почве недорода. Беднякам угрожала опасность остаться без скота. Тогда крестьянки, члены КОВ, вместе с делегатками подняли вопрос об этом в комитете. Получено было разрешение на сбор листьев и бурьяна в лесу для корма скота, отведено было 30 дес. луга для покоса и заготовки сена.

Крестьянки члены КОВ сумели также при участии делегатов во время спада от вымирания 10 беднейших семейств. Дети этих семейств были отправлены в детдома за счет КОВ, а больные родители отправлены на лечение. Крестьянское общество, которое до этого момента относилось отрицательно к делегаткам, и в особенности к крестьянкам, работающим в Комитете, было побеждено упорной и благотворной работой их и в корне изменило свое отношение к ним.

По мере участия крестьянок в работах КОВ, подымается и общая сознательность у массы крестьянок этого села, деревни.

Крестьянки начинают постепенно использовать свои права, посещать сходы. В Костромской губ., Воронежской и др. благодаря участию крестьянок в комитетах, % посещаемости крестьянками сходов поднялся с 2,3% до 25%, 38%.

Работа крестьянок в КОВ влияет также и на поднятие культурного уровня крестьянки и их детей.

В Ставропольской, Саратовской, Самарской губ. и др. благодаря воздействию крестьянок, работающих в комитетах, повышается % посещаемости

школ детьми беднейшего населения. В этих случаях КОВ берут на себя снабжение этих детей обувью и одеждой. Через КОВ идет выписка журналов и газет для крестьянок-делегаток.

Отмечая достижения в работе КОВ, нельзя умолчать также и о тех несправедливостях, которые исходят зачастую от отдельных членов КОВ.

Местами не изжито еще грубое и невнимательное отношение КОВ к крестьянке. В Самарской губ. Пугачевского уезда, Большеглушицкой волости, благодаря пассивному отношению КОВ должна была заглухнуть большая работа волорганизатора по созданию с.-х. коллектива крестьянок-беднячек. Комитет во время не пришел на помощь и в другом случае заявил на сходе, что крестьянки-беднячки пусть не надеются на получение помощи от него. Подобные случаи можно было отметить и в других губерниях. Бывают случаи протеста со стороны мужской части населения при выдвижении кандидатур крестьянок в КОВ.

Изжить это можно только при условии, когда КОВ будут стоять близко к крестьянке. Необходимо с этой целью выбросить лозунг: «Ни одного комитета без крестьянки». Это должно послужить одним из отправных пунктов в работе Женотдела в деревне. Все, что есть лучшего из крестьянок бедняцкого слоя, надо дать в состав КОВ!

Только что закончившаяся кампания перевыборов кресткомов дала значительные цифры крестьянок в комитеты по отдельным губерниям. Теперь нужно взять этих крестьянок на учет, установить умелое систематическое руководство ими. Надо добиться того, чтобы создать из этих крестьянок кадр строителей советской крестьянской общественности.

Каждая крестьянка, член комитета должна быть президиумом привлечена к практической работе. Надо начать давать им теперь же посильные задания, исходя из запросов и нужд населения. Ориентировочный план работы комитета необходимо установить на месте с волорганизатором, исходя из основ нового положения ВЦИК о комитетах, которое теперь же должно быть детально проработано с крестьянками, членами КОВ. Ознакомить с этим положением необходимо всех женщин села, путем бесед, собраний, а может быть и широких волостных конференций.

От отдельных посильных заданий крестьянкам членам КОВ, необходимо потом переходить к пла-

новой работе. Необходимо ввести в систему постановку докладов крестьянок членов КОВ об их деятельности на пленумах КОВ, общих собраниях, сходах, конференциях.

Для расширения кругозора крестьянок, работающих в КОВ и для ознакомления высших органов КОВ с работой на низах необходимо посылать крестьянок с докладами из волости в уезд, в губернию, особенно, тех, кто тесно связан с населением, и достаточно активно проявил себя на работе. Надо добиться того, чтобы комитеты в большей мере оправдали свое назначение первой общественной школы, где крестьянки проходят свой первый общественный стаж.

Вся работа с крестьянками членами КОВ должна быть у кресткомов на учете.

Для того, чтобы сделать комитет, авторитетным среди крестьянок, надо в его работу вложить такое содержание, чтобы крестьянка чувствовала, как улучшается ее быт, поднимается ее культурный уровень и крепнет ее хозяйство. Надо добиться того, чтобы КОВ «сердце беднячки» заработало так, как оно работает у здорового человека. Достигнуть этого можно только через тесную контактную работу отдела работниц с кресткомами.

В декабре созывается Всероссийский съезд кресткомов, где будет произведен смотр крестьянским комитетам, подытожена их работа и указаны их очередные задачи.

Отделы работниц должны этот съезд использовать. Они должны послать на этот съезд тех из крестьянок, которые через свою работу в КОВ, сумели вовлечь в дело развития крестьянской советской общественности широкие массы крестьянок и направить через актив крестьянок самодеятельность и самопомощь населения на организацию быта крестьянок поднятие ее хозяйства и культурного уровня.

На съезд надо посылать тех из крестьянок, которые сумели бы отразить настроение беднейшей части женского населения деревни, передать о всех их нуждах и запросах и указать, как можно наладить их жизнь к лучшему.

Съезд кресткомов должен не только определить очередные задачи отделов работниц в этом вопросе, но и произвести огромный сдвиг в умах широких крестьянских масс о необходимости участия крестьянок в комитетах взаимопомощи и мобилизовать общественное мнение вокруг этого вопроса.

„В народной массе мы (коммунисты) все же КАПЛЯ В МОРЕ, и мы можем управлять ТОЛЬКО тогда, когда правильно выражаем то, что народ сознает. Без этого Коммунистическая Партия не будет вести пролетариата, а пролетариат не будет вести за собою масс, и вся машина развалится.

ЛЕНИН.

ВОПРОСЫ АГИТАЦИИ.

Программа

первичного кружка политграмоты для работниц на предприятиях.

Краткое введение. Цели кружка—помочь работнице стать сознательным строителем коммунистического общества.

Первая тема. Что вырабатывает наше предприятие. Какое сырье и топливо ему нужно. Откуда это сырье и топливо получается. Основные места добычи угля и железа в СССР. Поднялось ли их производство за последний год. На какой рынок работает наше предприятие. Связь города с деревней.

Вторая тема. Техническое оборудование нашего предприятия. Рабочая сила на нашем предприятии, квалифицированная и неквалифицированная. Какую работу выполняют женщины. Как подготавливается квалифицированная рабочая сила (школы фабзавуча, профтех. школы, ученичество и проч.). Количество женщин в заведениях, подготавливающих квалифицированную рабочую силу. Причины, мешающие квалификации женского труда (неизжитый еще взгляд на женщин, как на подсобную силу, бытовые условия, семейная закрепленность и пр.).

Третья тема. Что требуется для поднятия производительности труда на нашем предприятии. Что могут сделать работницы для поднятия производительности нашего предприятия (уплотнение 8-часового рабочего дня, наблюдение за мелким ремонтом и пр.). Производственное совещание и работница. Значение поднятия производительности труда на нашем предприятии для поднятия хозяйства во всей стране.

Четвертая тема. Управление нашего предприятия. Заводоуправление и связь его с производственными органами (трестами и пр.). Фабзавком, его роль и связь с профсоюзами. Фабзавком—первичная ячейка профсоюза на предприятии. Туботделы ЦК союзов, ГСПС и ВЦСПС. Участие работниц во всех органах. Рост этого участия. Причины, тормозящие его.

Пятая тема. Комиссия по охране труда на нашем предприятии. Законодательство в области охраны женского труда. Женский и детский труд в капиталистическом обществе. Учреждение матмлада на данном предприятии (ясли) и охрана матмлада в деле раскрепощения женщины.

Шестая тема. Кто управляет фабрикой в капиталистических странах. Как там поставлена охрана труда. Какое участие принимают рабочие органи-

зации и управлении производством в капиталистических странах. Откуда получается прибыль на предприятии (элементарное разъяснение прибавочной стоимости). Куда идет эта прибыль в капиталистических странах. Имеется ли у нас прибавочная стоимость. Дает ли наше предприятие и промышленность, вообще в СССР прибыль и куда она идет.

Седьмая тема. Детский сад при нашем предприятии или обслуживающий наше предприятие. Социальное воспитание и его значение. Роль социального воспитания в деле реорганизации быта рабочей семьи. Условия реорганизации рабочей семьи. Участие работниц в строительстве соцвеса. Значение инициативы работниц в этой области. Отряд пионеров на нашем предприятии. Задачи пионерского движения.

Восьмая тема. Наш кооператив. Как он работает. Кто является членом кооператива. Из кого состоит правление и ревизионная комиссия. Как они избираются и отчитываются перед членами кооператива. Какую часть заработной платы рабочий реализует в кооперативе. Цены в кооперативе, цены в частной лавке. Успешно ли борется кооператив с частной лавкой. Что говорил Ильич о кооперации. Как работница должна участвовать в строительстве кооперации.

Девятая тема. Какую роль играет потребительская кооперация в деревне. Сельскохозяйственная кооперация и ее роль в хозяйственном строительстве деревни. Значение потребительской и сел.хоз. кооперации в смычке между городом и деревней. Цены на с.-х. продукты и продукты городской промышленности—поднятие производительности труда, и понижение цен на продукты фабрично-заводской промышленности.

Десятая тема. Что такое смычка и зачем она нужна рабоче-крестьянской стране. Что говорил тов. Ленин о смычке. Мог ли победить рабочий класс в октябре без поддержки крестьян. Есть ли на нашем предприятии шефская ячейка. Какое участие в ее работе принимают работницы. Значение шефства в деле укрепления смычки между рабочим и крестьянином.

Одиннадцатая тема. Как живет наше крестьянство. Влияние войны и революции на крестьянство. Расслоение деревни—кулачество, середняки и бедняцкая часть деревни. Как ставит РКП работу в деревне. Почему крестьянка медленнее освобождается из под гнета старого, чем работница. Что должна делать работница, чтобы помочь крестьянке воспользоваться правами, предоставленными ей Советской властью.

¹⁾ Отделом раб-ц ЦК и КМ готовится к печати „Спутник делегатов“, в котор. будет дан весь материал по программе гор. дел. собраний. В виду этого тезисы и справки к программе гор. дел. собраний печататься в „Коммунистке“ не будут. Программы кооп. и проф. секций будут напечатаны в ближ. № „Коммунистки“.

Двенадцатая тема. Почему наша земля менее урожайна, чем земля на Западе. Почему так часты в России недороды. Что надо делать для повышения урожайности в борьбе с недородом. Мелкое и крупное хозяйство. Преимущества крупного коллективного хозяйства перед мелким. Задачи кооперирования бедняцких элементов и его роль в организации сельского хозяйства. Электрификация и деревня будущего.

Тринадцатая тема. Октябрьская революция и роль в ней РКП. Ленин организатор и руководитель РКП. Революция 1905 г. Отношение большевиков и меньшевиков к империалистической войне. Гражданская война и Красная армия. Участие рабочих в гражданской войне. Борьба с разрухой. Новая экономическая политика. Причины ее. Ножницы. Денежная реформа. Очередные задачи хозяйственного строительства.

Четырнадцатая тема. Права рабочих и крестьянок в СССР. Права рабочих и крестьянок в царской России. Конституция СССР. Буржуазная демократия и диктатура пролетариата. Конституция СССР, как переход к бесклассовому коммунистическому обществу. Фактическое овладение работницей и крестьянкой своими правами. Что ей мешает (старый уклад семьи, загруженность домашней работой, отсталость и безграмотность рабочих и крестьянок, предрассудки, все еще тяжелое состояние хозяйства). Необходимые условия для полного

раскрепощения рабочих, — поднятие хозяйства и благосостояния страны, инициатива и самостоятельность рабочего класса в деле строительства учреждений, раскрепощающих работницу, поднятие культурного уровня рабочего класса.

Пятнадцатая тема. Как отозвался рабочий класс на смерть Ленина. Массовый приток рабочих и рабочих в РКП. Как изменился социальный состав РКП и женской его части после Ленинского набора. Какой % составляет работница в новом кандидатском наборе партии. Почему работница должна идти в РКП. Как РКП организует рабочих. Делегатские собрания рабочих — приводной ремень между партией и широкой массой беспартийных рабочих. Достижения делегатских собраний в области поднятия сознательности и активности рабочих и крестьянок. Рост и участия рабочих во всех видах строительства страны. РЛКСМ и женская трудящаяся молодежь.

Шестнадцатая тема. Октябрьская революция, как начало мировой революции. Коминтерн, как руководитель международного пролетариата. Роль РКП в Коминтерне. Рост коммунистических партий на Западе, V Конгресс Коминтерна и его постановления. КИМ.

Семнадцатая тема. Профсоюзы в капиталистических странах. Амстердам и Профинтерн. Перспективы международной социальной революции. Очередные задачи рабочего класса.

Об'яснительная записка к программе первичного кружка политграмоты для рабочих предприятий.

Кружок рассчитан на рядовых рабочих, желательно грамотных, чтобы не пришлось одновременно отрывать время и отвлекать внимание слушательниц на ликвидацию неграмотности. Конечно, могут быть исключения и при наличии большего интереса и желания со стороны неграмотных рабочих, можно и их включать в кружки.

Программа рассчитана на 5 месяцев, из расчета 1 занятие в неделю. Остающиеся 3 свободных занятия могут быть использованы для экскурсий.

Программа построена, таким образом, чтобы ее легко было проводить в форме бесед. Задача руководителя заключается в том, чтобы при проведении каждой отдельной темы выявить и обобщить весь разрозненный опыт работницы, связать его воедино, чтобы из того близкого, понятного и конкретного, что окружает работницу на предприятии, протянуть нити к тому, что находится вне ее предприятия, помочь ей связать свое предприятие, найти ему место в общей системе народного хозяйства СССР и, постепенно расширяя круг этой связи, помочь работнице получить стройное представление о советском государстве, о коммунистической партии, руководителе и организаторе этого государства, указать работнице, действенный, активный путь к ее личному участию в сложном деле строительства страны.

После первого краткого введения о целях и задачах кружка, во время первого же занятия работница должна получить представление о связи между ее предприятием с районами добычи сырья и топлива, и с рынком сбыта. Ее предприятие сразу становится звеном в сложной хозяйственной цепи.

При проведении этого занятия, необходимо иметь перед собой географическую карту СССР с тем, чтобы работница наглядно выяснила себе место нахождения основных хозяйственных районов. Пособием для первого занятия может служить экономическая география Тимофеева (сокращенный курс) Борисова или Сеницкого.

Руководитель кружка должен хорошо знать данное предприятие, чтобы он мог действительно, действовать обобщению того опыта и тех сведений, которые имеются у работницы. Очень хорошо поручить такую тему красному директору, данного предприятия или члену фабкома, если они вообще умеют вести такого рода занятия. При проведении второй темы, хорошо заблаговременно дать некоторым работницам задание — собрать основные сведения относительно технического оборудования предприятия, рабочей силы и проч.

Таким образом, работницы сами активно участвуя в подготовке работы, постепенно приучаются и к самостоятельному собиранию материалов и к со-

ставлению кратеньких докладов, о проделанной работе. Пособием для этой темы могут служить книга «Женский труд»—Рязановой, статьи «Заработная плата промышленных работниц» и «Работница в производстве» в журнале «Коммунистка» № 5 и № 6, за 1924 год.

Третья тема также должна базироваться, в первую очередь, на задачах данного производства в области поднятия производительности труда. Эти задачи должно связать с общими задачами по поднятию производительности труда во всей стране. (Материалы см. доклад Куйбышева, «Правда» от 25-го и 26-го сентября №№ 218, 219).

4-ю и 5-ю тему тоже нужно строить таким же образом, чтобы от того, что делается на данном предприятии, от недочетов на данном предприятии, перейти к тому, что делается в этой области во всей стране, и какие задачи стоят перед страной в целом. (Материалы: Лозовский—«Профсоюзы в условиях нэп'а», Рязанова—«Женский труд» (глава 6—7), Чекин—«Профсоюзы и работница»—издание ВЦСПС, речь тов. Ленина на 2-м всероссийском съезде профсоюзов—«Кодекс об охране труда»—издание МГСПС, Буров—«Как охраняется труд работниц по советским законам», Каплун и Лебедева—«Охрана женского труда, материнства и младенчества», Штейнберг—«Что дает социальное страхование»).

При проведении 6-й темы, хорошо использовать воспоминания работниц постарше, которые еще помнят фабрику при царском режиме. Вести эту тему нужно чрезвычайно обдуманно и с осторожностью с тем, чтобы работница совершенно отчетливо и ясно себе представила положение в капиталистических странах и то, как организовано производство у нас, и на что идет та прибыль, которая в той или иной отрасли производства получается. (Пособиями могут служить «Богатство и труд»—Струмилина, Бердников и Светлов курс политграмоты).

7-я и 8-я тема, опять-таки строится на том же принципе, от положения на данном предприятии к общему, обобщающему. Пособиями при этих темах могут служить Ленин—«Статьи о кооперации», Смушков—«Очерки советской экономической политики», Островская—«Для чего нужна кооперация крестьянке и работнице». Статьи о кооперации в «Коммунистке» и № 9 журнала «На путях к новой школе».

При проведении 9-й, 10-й и 11-й тем, необходимо использовать те впечатления и тот опыт, которые имеются у работниц, бывающих в отпуску в деревне, или имеющих ту или иную связь с деревней. В результатах этих бесед, работница должна получить ясное представление о значении экономической и политической смычки для советской страны, о тех задачах, которые в этой области стоят, как перед каждым отдельным рабочим и работницей, каждым предприятием, так и страной в целом. (Пособиями к этой теме могут служить: Ленин—«О продналоге», В. Милютин—«Два года экономической диктатуры пролетариата в России», Смушков—«Очерк советской экономической политики», Ленин—«О работе в деревне»—речь на VII съезде партии. Доклады на XIII съезде партии—«О

работе в деревне»—Калинина и Крупской и «О внутренней торговле и кооперации»—Каменева.

12-я тема, имеет своей целью дать понятие работнице о том, какую огромную роль в недородах, неурожаях играет некультурность и отсталость крестьянского населения, те формы хозяйства, которые у нас являются самими распространенными. Эта тема, также более четко выявляет перед работницей задачи партии и Советской власти, в деле поднятия сельского хозяйства и специальную роль кооперации в этой области. (Пособиями для этой темы, могут служить те же доклады на XIII партсъезде и отчеты о совещаниях секретарей сельхозком при ЦК «Правда» от 22/X по 28/X 24 г., и брошюры Модестова и др., из библиотечки «Крестьянское хозяйство в борьбе с засухой»—издание «Новая деревня»).

В 13-й теме, уже более подготовленная к обобщающим выводам работница должна получить суммирование своих сведений об Октябрьской революции, о гражданской войне, и главное, об огромной, исключительной роли партии, как организатора, руководителя рабочего класса, и роли тов. Ленина в партии и в революции.

Пособиями для этой темы, могут служить: Зиновьев—«История РКП», Каменев—«Ленин и его партия». «Хрестоматия по истории классовой борьбы в России»—Коваленский, Кривцов и др. Ярославский—«Ленин, его жизнь и работа», Сталин—«Ленин и ленинизм», Бердников и Светлов—«Что должен знать каждый рабочий, вступающий в партию» и «Программы к сокращенным школам политграмоты»—издание ЦК и МК.

14-я тема имеет двоякую цель: с одной стороны, выяснить перед работницей сущность нашей конституции, основанной на диктатуре пролетариата, противопоставление нашей конституции буржуазной демократии. Одновременно, эта тема знакомит работницу с правами ее во всех областях, а также с теми причинами, которые мешают ей полностью своими правами овладеть. Пособиями к этой теме могут служить: «Брачное, семейное и имущественное право в СССР»—Гойбарга, Ножкина—«По поводу законов о браке, семье и опеке», «Коммунистка» № 4, за 1924 г. Ленин—«О демократии и диктатуре», Ленин—«История вопроса о диктатуре, его же—«Государство и революция», (ряд отрывков о диктатуре пролетариата), его же—«Советская конституция». (Отрывки из книги «Пролетарская революция и ренегат Каутский», Стучка—«Конституция СССР», Соколов—«Женское право в СССР», «Советская власть и раскрепощение работницы». (Сборник декретов и постановлений, Госиздат, 1921 год).

15-я тема должна подвести базис под то, что знает работница о формах и методах работы РКП среди беспартийных работниц, о достижениях этой работы, а главное и в первую очередь, представление о том, как усложнилась работа партии после смерти ее вождя—тов. Ленина, и как рабочий класс реагировал на эту смерть. Одновременно, внимание должно быть фиксировано на том, какое значение имеет РЛКСМ и какие задачи стоят перед нами в области вовлечения трудящейся молодежи в его ряды.

Пособием могут служить: Ленин—«К 8-му марта». Статьи на эту тему в журнале «Коммунистка» за 1923 г. и 1924 г.

16-я и 17-я темы, протягивают нить от Октября, от СССР к международному движению и его перспективам. Задача этих лекции заключается в том, чтобы работница себе представила рабочий класс России, частицей мирового рабочего класса. Борьбу и победу рабочего класса СССР неразрывно связала бы с борьбой и победой рабочего класса, во всем мире, с конечными задачами мировой революции.

Пособиями при этих темах могут служить: Ленин—«III Интернационал и его место в истории», («Коммунистический Интернационал», от 15-го мая 1919 г.), Ленин—«О задачах III Интернационала» (3-й Конгресс Коминтерна, стенографич. отчет). V Конгресс Коминтерна и III Конгресс Профинтерна (протоколы), «Ленин—«Амстердам и Профинтерн» (т. XVIII).

Настольным пособием для руководителей должен быть журнал «Коммунистка», а для работниц журнал «Работница», издающийся отделом работниц и крестьянок ЦК РКП.



„Когда поднимаются с низов женщины, самая забитая, самая отсталая, это уже значит, что капиталу каюк. Кончено! Нацарствовались! „Кухарка“ действительно идет к власти, воспитывается, становится человеком, борцом, товарищем. Иногда смотришь на этих работниц, на то, как быстро они растут, и какие среди них есть уже милые, верные борцы пролетариата, тогда не только знаешь, но и чувствуешь всей душой: земля будет нашей“.

Н. Бухарин.

(„Великое завоевание“).

РАБОТА ПРОФСОЮЗОВ.

Работа среди женщин.

«Я хочу еще коснуться одного вопроса нашей внутренней союзной работы—это вопроса о работе среди женщин.

Мне уже неоднократно приходилось говорить о том, что, в сущности, этот термин «работа среди женщин» нужно свести к другому, «работа среди мужчин по вопросу о равноправии женщин». Вопрос заключается не в том, чтобы везде и всюду проводить женщину, потому что она—женщина,—это было бы глубоко неправильно и даже это было бы оскорбительно для женщины. Но в то же время вопрос не исчерпывается и тем, что Октябрьская революция в своих декретах признала формально равноправие женщины. На этом еще нельзя успокоиться. Нам нужно к этому формальному равноправию в нашей рабочей среде прибавить еще желание помочь осуществлению этого равноправия, и помочь не только резолюциями, а сознанием каждого работника профдвижения о необходимости эту работу сделать.

Если и существует мнение, что женщина должна быть таким же рядовым членом в профсоюзе, как

мужчина, и не должно быть обособленных организаций женщин, то, может быть, это и верно, но не для данного момента. Для того, чтобы женщина действительно, могла себя чувствовать рядовым членом, участвуя в профдвижении, чтобы не приходилось изобретать для нее особых организаций, необходимо создать такую обстановку, чтобы женщина чувствовала себя, действительно, равноправной. А у нас нечего греха таить, когда приходит женщина в организацию, то говорят: «а ну посмотрим, что баба сделает?».

Я утверждаю, что поставьте любого из работников профдвижения в такую обстановку, когда ты работаешь, а на тебя смотрят, то у каждого дело из рук повалится. Вот почему нам нужно не резолюциями, не на словах, а в повседневной работе помочь женщине выбиться, потому, что это ей сугубо трудно, ибо она веками угнеталась не только, как член класса, а угнеталась еще, как женщина.

(Из доклада тов. Томского на VI съезде Профсоюзов СССР).

Г. Павлюченко.

Женщина в производстве и профсоюзах.

Необходимость отбора более квалифицированной рабочей силы заставляет хозорганы при сжатии штатов увольнять женщин в первую очередь. За 1923 год произошло уменьшение на 1.997 женщин, занятых в фабрично-заводской промышленности (было 1 января 1923 г. 453.556, к 1 января 1924 г.—451.559), вместо 28,0% женщины составляют теперь 25,9% общего числа занятых в промышленности.

Нужно заметить, что число женщин служащих стало меньше и абсолютно (было 38.733, стало—28.391, уменьшение на 10.342) и в процентах (было 18,0, стало 14,2, уменьшение на 3,8%), число же женщин работниц абсолютно возросло (было 414.823, стало 423.168, увеличение на 8.345), а в

процентах уменьшилось (было 29,5%, стало 27,5, уменьшение на 2,0%).

Вполне понятно, что в связи с этим шел рост женской безработицы.

Картина, нарисованная в отношении фабрично-заводской промышленности, вполне распространяется и на другие отрасли народного хозяйства и государственные и общественные учреждения, где процент применения женского труда, за малым исключением, также уменьшается.

Положение работницы в производстве отражается и на членстве женщин в союзах. Здесь также идет уменьшение процента, несмотря на рост числа работниц в абсолютных цифрах. Вот что говорят цифры:

Сроки обследований.	По всем союзам.			По индустриальным.		
	Женщин.		Мужчин в % к январю 1923 г.	Женщин.		Мужчин в % к январю 1923 г.
	В абсолют. цифрах.	В % к январю 1923 г.		В абсолют. цифрах.	В % к январю 1923 г.	
Январь 1923 год	1.295.000	100	100	518.000	100	100
Июль 1923 „	1.495.000	113	118	582.000	112	122
Январь 1924 „	1.504.000	116	126	567.000	110	128
Июль 1924 „	1.545.000	119	134	607.000	117	141

Таблица ярко выявляет причину падения процента женщин-членов союзов. Если растет число женщин, то на много быстрее увеличивается число мужчин. Особенно это заметно в индустриальных союзах, где процент женщин возрос на 17%, а мужчин на 41%.

Чтобы иметь представление о движении числа членов союзов—работниц приведем сравнительные

	На 1/X 1923 г.	На 1/VI 1924 г.	Уменьш. или увеличе- ние.
Сельское хозяйство	23,7	14,3	— 9,4
Промышленность	28,3	23,5	— 4,8
Транспорт и связь	11,8	11,4	— 0,4
Рабоч. в гос. и общ. учрежд.	44,5	38,9	— 5,6
Прочие	29,2	36,3	+ 7,1
Всего	28,8	25,9	— 2,9

данные на октябрь 1922 г. и июль 1924 г. в процентах:

Увеличение произошло только среди «прочих» союзов, к которым отнесены коммунальщики и Нар-

пит, при чем по союзу коммунальщиков наблюдается уменьшение на 4,5%, а по союзу Нарпит увеличение на 19,1%. В Нарпите идет увеличение за счет вовлечения в союз домашних работниц.

Анализируя данные о каждом союзе в отдельности, мы видим, что кроме Нарпита, увеличил процент женщин союз сахарников. После периода падения, стал увеличиваться % женщин в союзах: железнодорожников, швейников, пицеевиков, горнорабочих.

Видимо, остановилось или замедлилось падение процента у химиков, местранса, печатников, медсантруд находится на перепутьи, а остальные союзы определенно теряют работниц. Особенное падение наблюдается по союзам: разземлес (на 9,4%), совработников (7,5%), кожевников (7,3%), строителей (7,3%) и т. д.

Но констатируя систематическое и неуклонное падение процента работниц—членов союзов, являющейся в свою очередь следствием того, что большинство женщин имеет низкую квалификацию, что материнство, с точки зрения узко-производственной, понижает производительность труда работниц и т. д., мы должны отметить, что профсоюзы за последнее время проделали большую работу по выдвиганию работниц на профработу в низовых профорганах.

Приведем данные, иллюстрирующие это утверждение.

	На 1/X—1923 г.		На 1/IV—1924 г.		Изменения.		На сколько увеличилось в %.
	Абсолют.	%	Абсолют.	%	Абсолют.	%	
Сельское хозяйство	106	9,0	207	8,6	+ 101	— 0,4	95,3
Промышленность	805	11,3	1.323	12,9	+ 518	+ 1,6	64,3
Транспорт и связь	153	8,2	210	8,3	+ 57	+ 0,1	37,2
Фабр., государ. и общ. учрежд.	1.610	21,7	3.221	26,8	+1.611	+ 5,1	100,0
Прочие	138	10,4	277	14,3	+ 139	+ 3,9	100,0
Всего	2.812	14,9	5.238	18,0	+2.426	+ 3,1	86,3

При общем увеличении с 14,9% в октябре 1923 г. до 18,0%, т.-е. на 3,1% в апреле 1924 г., в союзах объединяющих все отрасли народного хозяйства, за исключением сельского хозяйства, произошло увеличение, при чем меньше всего оно наблюдается по союзам транспорта и связи. При абсолютном увеличении с 2.812 работниц—членов фабзавкомов до 5.238, т.-е. на 2.426 раб., или на 86,3% по всем союзам, особенное увеличение абсолютного числа работниц членов фабзавкомов наблюдается союзом, объединяющим работников го-

сударственных и общественных учреждений, и по союзам комхоз и нарпит (100,0%).

Порядочное увеличение дает разземлес (с 106 до 207 т.-е. на 101 или на 95,3%).

Вполне удовлетворительны, достижения и в работе по выдвиганию женщин в комиссии. Составим сравнительную табличку числа работниц—членов союза, ФЭМК и комиссий.

Работницы в низовых профорганах (сведения в % на 1/IV—24 г.).

	Членов союза.	Членов ФЗМК.	Членов РКК.	Членов комиссий по охр. труда.	Членов комиссий к-пр.	Членов всех комиссий	Членов ФЗМК и ком- миссий.	Число осв. член. ФЗМК и ком- миссий.
Сельское хозяйство	13,5	8,6	2,9	5,7	11,1	6,5	8,0	7,5
Промышленность	23,6	12,9	12,3	24,1	18,8	19,0	16,1	7,9
Транспорт и связь	11,5	8,3	5,5	13,8	13,6	11,3	9,8	5,6
Рабоч. госуд. и общ. учрежд. .	40,0	26,8	13,8	35,2	35,5	30,2	28,2	22,6
Прочие	35,0	14,3	7,8	12,4	17,4	14,5	14,4	10,9
Всего	26,1	18,0	11,1	25,5	24,0	21,3	19,5	12,9

В итоговой графе мы имеем в комиссиях по охране труда 25,5% в культ-комиссиях—24,0%, а во всех комиссиях 21,3% женщин, при 26,1% женщин-членов союзов безусловно цифры высокие. Немного ниже число членов ФЗМК и комиссий вместе (19,5%) и членов ФЗМК отдельно (18,0%), но и эти числа, как отмечалось выше имеют тенденцию расти, что показывают примеры последних перевыборов низовых ячеек в ряде городов и губерний. Так, в Новгороде до перевыборов на 1/IV—24 г. было 114 работниц, а после перевыборов на 1/VII—24 г. стало членов ФЗМК работниц—119, в Пскове до перевыборов было—115, а после—162, в Самаре до—56, после—102. По губерниям объединяемым Северо-Западным бюро ВЦСПС до—50, после—162, в Саратове до—200 ч. т.-е. 10,1%, а на 1/VII—263, т.-е. 14,0%, в Иванове-Вознесенске до—15,1%, после—20,3%. Меньше всего женщин—членов распеночно-конфликтных комиссий (11,1%). Беря отдельные отрасли народного хозяйства, мы видим, что союзы транспорта и связи достигли лучших результатов, чем все остальные. В них работниц—членов комиссий 11,3%, членов комиссий и ФЗМК—9,8%, при 11,5% работниц—членов союзов, а членов комиссий по охране труда и культкомиссий процент превышает процент членов союзов. Также точно в союзах промышленности членов комиссий по охране труда 24,1% при 23,6% членов союзов. Общее же число освобожденных от работы равно 12,9% при 19,5% всего членов комиссий и ФЗМК; разница всего лишь в 6,6%.

В Уотделениях женщин среди ответственных работников в губотделах 8,2%, а в уездных—7,1%, при чем в последних больше выборных, а в первых наоборот—наемных. Всего в уотделениях 6,9% женщин.

Вполне понятно, что женщины больше в уотделениях тех союзов, которые имеют большинство женщин. Так, на 1/VII—24 г. у нарпит—58,3%, у швейников—12,5%, рабрпос—11,6%, медсантруд—9,4%, у остальных колеблется от 1,2% (рабземлес) до 7,5% (коммунальщики).

Работницы в Г. О. союзов.

Группы организ. по числу объеди- неннем членов.	Сроки обследований.	Среди вы- борных платных.	Среди наем- ответств.	Среди всех ответств.
До 250 чл.	{ 1 января 1924 г.	6,7	3,8	6,5
	{ 1 июля " "	4,4	8,6	5,0
" 500 "	{ 1 января " "	7,9	13,1	8,4
	{ 1 июля " "	3,3	8,7	4,5
" 1.000 "	{ 1 января " "	5,1	10,9	5,7
	{ 1 июля " "	5,6	17,6	6,1
" 3.000 "	{ 1 января " "	7,1	7,1	7,1
	{ 1 июля " "	4,2	7,2	4,6
" 6.000 "	{ 1 января " "	7,8	12,6	9,3
	{ 1 июля " "	7,3	4,1	6,5
" 10.000 "	{ 1 января " "	6,0	15,5	10,2
	{ 1 июля " "	4,7	4,3	4,5
" 20.000 "	{ 1 января " "	9,2	13,6	11,8
	{ 1 июля " "	4,5	9,0	6,9
Свыше 20.000 чл.	{ 1 января " "	6,2	17,0	13,7
	{ 1 июля " "	20,0	12,5	15,3
Итого	{ 1 января 1924 г.	6,9	13,7	9,1
	{ 1 июля " "	5,0	8,0	5,5

Уменьшение числа выборных платных за полгода на 1,9%. Несколько лучше обстоит дело с работницами—выборными членами правлений Г. О. в число коих входят и платные, и не платные.

Но, конечно, при 25,9% членов союзов—женщин это число невелико.

Теперь посмотрим, каково участие женщин в ГСПС, УПБ и ЦК Союзов.

Что касается ЦК союзов, то здесь наблюдается в январе 1923 г. в сравнении с январем 1922 г. падение как процента женщин в президиумах, так

и в пленумах ЦК, и только к июлю 1924 г. после ряда съездов женщины начали завоевывать принадлежащие им позиции.

Работницы в ЦК союзов.

	В президиуме.		В пленуме.	
	Абсолют.	%/о	Абсолют.	%/о
Январь 1922 г. . .	8	5,0	20	3,8
Апрель " " . . .	5	3,3	20	—
Январь 1923 " " . . .	2	1,5	20	3,6
Июнь " " . . .	—	—	23	4,2
Июль 1924 " " . . .	3	2,1	27	4,3

Если по союзной линии в Г. О. происходит уменьшение, а в низовых ячейках и ЦК усиление женского кадра, то по межсоюзной линии идет уменьшение и в ГСПС и в УПБ. Вот цифры:

	По ГСПС.			По УПБ.		
	Среди выб. платн.	Среди отв. наемн.	Среди всех ответствен.	Среди выбор. плат.	Среди наемных отв.	Среди всех ответствен.
На 1/1 1924 г. . .	5,0	16,6	11,8	3,2	4,0	3,5
" 1/VI " " . . .	3,3	10,9	7,1	2,6	5,5	3,3

Причиной этого явления является сокращение аппаратов профсоюзов, при котором, конечно, оста-

ются более квалифицированные профработники, а последних среди женщин мало.

Чтобы исчерпать все данные о вовлечении женщин в профработу, приведем интересные цифры об участии работниц на всероссийских съездах и конференциях союзов.

Присутствовало: у водников—2, т.-е. 1,1%, у горняков—6, т.-е. 3,9%, железнодорожников—19, т.-е. 4,6%, кожевников—11, т.-е. 25,6% (специально приглашались на пленум ЦК, так как стоял вопрос о работе среди женщин), коммунальни-ков—18, т.-е. 7,8%, медсантруд—22, т.-е. 11,7%, (и кроме того с совещательным голосом—18, т.-е. 25,1%), пищевиков—34, т.-е. 11,3% (решающие и сов. голоса), просвещенцев—33, т.-е. 19,4%, сахарников—8, т.-е. 2,7%, химиков—10, т.-е. 6,5%, швейников—7, т.-е. 11,7%, разземлес—27, т.-е. 13,9%.

Если теперь резюмировать все изложенное выше, то можно сказать, что работа по выдвижению работниц в профорганы дала разительные результаты в низовых ячейках. С другой стороны, наиболее отстал процент работниц в межсоюзных органах, на что нужно обратить внимание.

Мы знаем, что выдвижение работницы в низовые ячейки есть результат твердых указаний по этому поводу как по партийной, так и профессиональной линиям.

Нужно и в отношении других профорганов провести ту же политику. Тогда не будет таких малых цифр, как в Г. О., УПБ, ГСПС, ЦК Союзов, где максимальный процент—5,0 при 25,9% работниц—членов союзов.

Но не только в этом дело. Профсоюзам нужно серьезно заняться подготовкой профработниц путем вовлечения в практическую работу наиболее активных и способных женщин. Выделение практиканток, применяемое в настоящее время многими профсоюзами, является первым шагом в этом направлении.

В. Ревзина.

Работница в металлопромышленности.

Наша металлопромышленность является той отраслью производства, где по общему мнению, применение женского труда, весьма ограничено.

Однако, империалистическая и гражданская война ввели в металлопромышленность значительные кадры работниц, так что к середине 1923 года работницы составляли 15% общего количества работающих.

23 и 24 годы, были для наших заводов годами напряженного улучшения своей внутренней организации.

Важнейшим условием правильной организации труда на заводе, является здоровое соотношение между числом «производственных» и обслуживающих, «подсобных» рабочих. В смысле сокращения обслуживающего штата заводы проделали большую работу. Но это производственное достижение больно ударило по работницам, являющимся, в подавляю-

щем большинстве, —подсобной, неквалифицированной силой.

За полгода, с 1-го июля 1923 года по 1-е января 1924 г., число женщин по нашему союзу упало с 15% до 12,8% всего числа работающих.

Конечно, при сокращении часто и заводоуправление, и завком склонны были рассматривать заводский труд женщины, как временное явление, и предпочитали сократить семейную работницу, не только вперед семейного мужчины, но часто вперед одинокого и холостого.

В вопросе сокращения большое значение имеет, степень организованности работниц. Когда работницы входят в состав завкома, в РКК, вообще, имеют свой организованный голос на предприятии, это влияет, конечно, на ход сокращения. Повидимому, усилением нашей союзной работы среди работниц и можно объяснить тот факт, что в 24 году падение

% женщин в металлопромышленности приостановилось, и даже имеется некоторый подъем.

По 16 крупнейшим районам, объединяющим 85% членов союза и 95% всех женщин-металлисток, за 24 год число работниц поднялось с 12 до 16%.

Московский район, один из лучших наших районов по работе среди женщин, дает отрадную картину роста работниц.

На 1-е января 24 года их было 9,881, на 1-е июня—12,641, на 1-е октября—13,655, что составляет 18,2% общего числа членов союза этого района.

Итак, можно признать, что опыт работы среди женщин по союзной линии дал уже свои результаты, поставив известные преграды стихийному вытеснению женщин из металлопромышленности.

Но, все-таки единственным решительным и действительным средством прочного закрепления работниц в металлопромышленности остается поднятие ее производственной квалификации.

А с этим вопросом, надо прямо сказать, дело обстоит очень неблагоприятно. Приходится преодолевать силу традиции и большую косность.

До сих пор в наших школах фабзавуча девочки составляют меньше 1%.

А между тем, весь имеющийся опыт опровергает предрассудок, будто женщина неспособна к квалифицированному труду наших профессий.

Центральный комитет союза металлистов, произвел в прошлом году обследование членов союза по профессиям. И почти не оказалось ни одной высококвалифицированной отрасли труда, где не было бы занято женщин. У нас есть не только взрослые женщины-токаря, слесаря, инструментальщики, фрезеровщики, но даже женщины-молотобойцы, вальцовщицы, кузнецы.

Правда, к сожалению их—единицы и десятки. Но все же наличие их доказывает, что задача привлечения женщин к высококвалифицированным профессиям металлопромышленности вполне осуществима, нужна лишь энергичная работа в этом направлении. Центральный комитет больше года тому назад, поставил вопрос о вовлечении девочек в фабзавучи. Не только в наших союзных органах, но даже у хозяйственников, предрассудок против вовлечения девочек в ф.-зав. школы, почти совсем изжит. Но тут мы наталкиваемся на препятствия с другой стороны, на предубеждение против фабзавуча, и у самих девочек, и, главное, у их родителей. Эти последние, часто, несмотря на семь лет революции, смотрят на заводский труд девочек, как на короткий этап до замужества, и не считают нужным, чтобы их дочери затрачивали свои силы на получение квалификации.

В тех районах, которые бронировали места в фабзавуче для девочек, они часто остаются незаполненными.

Большую работу союз проделал в смысле вовлечения работниц, в активную союзную работу.

Впереди других идут по этой работе Тула и Москва. В Туле за последний год, число женщин, вовлеченных в профработу, возросло вдвое и достигло 679 человек, что составляет 34% общего числа женщин-членов союза: 213 работниц—члены производственных совещаний, 90—цеховые делегатки, 24—сборщики членских взносов, 38—профорганизаторы, 3—члены завкомов.

Кроме того, 945 работниц состоят членами клуба. В Москве в работу вовлечено 242 работницы (7,5% общего числа работниц).

С этим союзным активом ведется систематическая работа по повышению их союзной квалификации.

В Туле за 3½ месяца происходило 6 совещаний актива, по вопросам охраны труда, производственного и организационного характера.

В Москве такие совещания актива происходят систематически 1 раз в месяц. Их проведено—10. На этих совещаниях злободневные вопросы союзной практики связывалось с выявлением основных линий и принципиальных моментов союзной работы, так что совещания являлись по существу профсеминарами.

Такую же работу начал проводить и Донбасс.

Райкомы с большим числом работниц уделяют много внимания вовлечению работниц в клуб.

Тула устраивает дважды в месяц «Дни работницы в клубе»; Харьков добился привлечения в члены клубов работниц и жен рабочих тем, что ставил доклады и беседы по вопросам детского воспитания, отчеты школ и детдомов в клубе.

Некоторые районы приступили к созданию «детских уголков» в клубах, чтобы облегчить работницам возможность посещать клуб.

Союзно-воспитательная работа среди металлистов проходит не только в клубах, но также непосредственно на предприятиях, путем созыва отдельных собраний работниц и проработки на них союзных вопросов.

Однако, эта массовая профпропаганда среди работниц очень тормозится неувязкой работы ячейковых организаторов женщин и завкомов.

Многие завкомы склонны возложить всю союзную работу на ячейковых организаторов. Сами организаторы часто ревниво отстаивают свою «монополию» по работе среди работниц.

В результате, перегруженные партийно-политическими заданиями, ячейковые организаторы не справляются с профработой.

Эта серьезная и важная работа, являющаяся неотрывной частью общей организационной работы завкома, требует большего внимания со стороны завкома и совместных усилий и дружной работы союзных органов и женотдела.

РАБОТА МЕСТ.

А. Калыгина.

В Саратовской губернии.

Саратовская губерния преимущественно — крестьянская. Не успев оправиться от голода 21 года, все уезды вновь поражены недородом. Но несмотря на это, активность и запросы у крестьянок, как и у всего крестьянства растут. Основная работа компартии в Саратовской губернии — это работа в деревне. Пролетарская база очень незначительна. На фабриках и заводах работает всего 2.100 работниц. Работа среди крестьянок, за последний год очень расширилась, но совершенно не углублена. Систематической работы с делегатками-крестьянками почти не велось. Состав делег. собрания растет. В 23—24 г. всего было делегатов 6.391, из них крестьянок — 3.675, работниц — 844, домохозяек — 541 и служащих — 331. Теперь же, по еще неполному подсчету, делегатов 12 тыс. Из 70% учтенных делегатов — неграмотных было — 910, из которых 578, т.е. 63% ликвидировали свою неграмотность. С низшим образованием было 348 делегатов, со средним — 518 и с высшим — 12. Как видно, принцип, чтобы большинство делегатов были — работницы и беднейшие крестьянки, не совсем соблюдается, даже сейчас. Очень велико повторное делегатство, оно составляет приблизительно 40%.

У многих волорганов и уженотделов есть стремление выбрать делегатов даже в самых глухих деревнях, тогда, как обслужить их нет никакой возможности. И это, в конце-концов, наносит ущерб всей работе. Работа с делегатками-крестьянками, почти не велась по программе, а ставились вопросы, выдвигаемые жизнью. Секции при делег. собраниях в волостях, и в большинстве уездов — не работали, кроме Саратова, Кузнецка, и Петровска, где работали тоже очень слабо.

Для город. делегатов были организованы специальные «школы делегатов», работающие по программе полит-минимум. По Саратову таких школ было 7, и по уездам — 8. Через них пропущено 800 делегатов и 110 работниц и жен рабочих.

В практическую работу вовлечено 3.831 делегатов, т.е. 71% всего числа делегатов. Из них по деревне — 2.477 чел. и в городах — 1.364. Прикрепленных в городах к профсоюзным органам 452, в комиссии и секции горсоветов — 350, к школьным советам — 281, во временных комиссиях работает — 284 чел. Прикреплено в селах: к сельсоветам — 381, к комитетам взаимопомощи — 275, к школьным советам — 365, к комиссиям вик'ов — 166, во всяких временных комиссиях — 1.277.

На местах было проявлено недостаточно внимания к работе практиканток. Их работой никто не руководил, только в Камышенском уезде, практиковались совещания прикрепленных делегатов. Делегатки крестьянки перед избирательницами не отчитывались. Делегатки города отчитывались на делегат. собраниях. В деревнях делегатки работали в комиссиях по распределению семсуды, посылке на мелиоративные работы. Учет беспризорных

детей, нуждающихся беднячек-крестьянок было целиком проведено делегатками.

Для поддержания дет. учреждений, которые сокращаются в связи с недородом, делегатки, работающие в пошивочных артелях выделяют от своих доходов 50% на детдома и ясли. Делегатки и крестьянки втягиваются в работу изб-читален, но в виду слабости таковых результаты пока еще небольшие. Под влиянием вол- и сел. организаторов прививается особый вид бесед, читок делегатками по избам, куда сходятся крестьянки с ручной работой — вязаньем, шитьем и т. д. (Кузнецкий уезд).

Заметно очень большое влияние волорганов и делегатов на крестьянок. Активность крестьянок тоже растет. Из всех работающих на мелиоративных работах — 50% крестьянок.

На сходах крестьянки поддерживают предложения ячеек и советов. При перевыборах в советы не только делегатки, а и крестьянки в большинстве своем голосовали за списки выдвигаемые ячейками РКП, а списки кулаков проваливали. По Балашовскому уезду делегатки совместно с коммунистами посылались по селам для агитации за переход на новое землепользование, и за улучшение, поднятие сельского хозяйства. Делегатки, а также передовые крестьянки посещают заседания сельсоветов, открытые собрания ячеек РКП и РЛКСМ. Во многих местах они составляют 50% всех присутствующих. Перевыборы советов прошли с большим подъемом, дав значительный прирост крестьянок и работниц. Так, напр., в сельсоветах в 1922—23 г. было всего лишь 0,6%, в 23—24 г. — 2%, а в 24—25 — 7,3%, всего 697 крестьянок. Из них председателями сельсоветов избраны 9 крестьянок. В виках в 23—24 гг., совершенно не было ни одной крестьянки, в 24—25 гг. — 0,8%, что, конечно, тоже очень недостаточно. В гик'и — в 23—24 г. было — 8%, а в 24—25 г. стало уже — 10,8%, в горсоветах уезд. городов в 23—24 г. — 18%, в 24—25 г. — 20,6%, или 93 женщины из 450 членов.

В горсовете Саратова — в 22—23 г. — 21,9%, в 23—24 г. — 30,2%, а в 24—25 г. — 32%.

В губисполком проведены 4 крестьянки.

Но несмотря на рост крестьянок и работниц в советах, в рабочих аппаратах они пока представляют еще крайне ничтожный процент.

Участие женщин на съездах: на волсъездах — 8,2%, на уездных 9,15%, на губернском 12,2%, на всероссийский съезд выделено — 5 крестьянок.

Увеличено число крестьянок и в комитетах взаимопомощи, так в 22—23 г. было 30 крестьянок, в 23—24 г. — 218. В предстоящих перевыборах комитетов взаимопомощи, местам дана директива. «Ни одного кресткома без крестьянки, а также проводить крестьянок в президиумы кресткомов».

Увеличилось число крестьянок, работающих в школьных советах: в 22—23 г. их было — 32, а в 23—24 г. — 404.

Нарзаседателей в 22—23 г. было—40, в 23—24 г.—430.

Очень незначительно участие крестьянок в работе органов кооперации. Всего учтено кооперированных женщин по губернии 9.448, из которых большинство приходится на городских работниц. Органы кооперации мало что сделали, чтобы облегчить крестьянкам вступление в кооперацию. Сел.-хоз. кооперация почти не вела работу по вовлечению в организующиеся артели крестьянок-беднячек.

В органы правлений кооперации выбрано по губернии только 5 женщин, в ревиз. комиссии—9. В последние перевыборы проведена одна женщина в правление губсоюза, 2 женщины членами и 2 кандидатами в правление Црк, и 19 в лавочные комиссии. Для усиления работы среди женщин в органах кооперации отделом работниц послано 2 инструктора.

В «Ленинский призыв», вступило в партию 183 работницы, все они были делегатками. Совсем слабо вовлекается в партию лучшая часть крестьянок, на что нужно обратить серьезное внимание низовых ячеек.

Слабо идет выдвижение работниц и крестьянок на ответственную советскую и кооперативную работу, а также выдвижение коммунисток-работниц, на ответств. партийную работу. Нужно отметить, что последняя губпартконференция уделила работе среди женщин очень много внимания. В губком проведены 3 работницы и 2 работницы в губ КК.

Более или менее полную картину работы, ее недостатков, и достижений, дали созданные губкомом курсы—съезды.

Курсы продолжались 11 дней. Состав 75 волорганизаторов, 9 завженотдел. и 20 мобилизованных коммунисток, для работы в деревне. Курсантки по соц. положению разделялись: 5 работниц, 23 крестьянки и 46 интеллигенток и служащих. По образованию: 7 малограмотных, 44 с низшим и 24 со средним образованием.

По партийности—16 беспартийных, 16 членов и кандидатов РЛКСМ, 21 кандидат РКП и 22 членов партии.

Политический уровень большинства волорганизаторов очень низкий, чему немало способствует материальная необеспеченность и перегруженность в работе (большинство работает по совместительству).

На съезде стояли животрепещущие вопросы: поднятие сел. хозяйства, борьба с недородом, и главный вопрос—о работе партии в деревне.

Съезд прошел с большим подъемом, в прениях высказывалось по 30 и более чел.; высказывались очень толково.

На съезде выяснилось, что руководство со стороны парткомов и ячеек после XIII партсъезда усилилось, но есть и такие волкомы и ячейки, которые считают работу среди женщин не общепартийной работой, а исключительно, женотдельской, и никакого руководства и влияния с их стороны этой работой не было.

Связь с местами, со стороны уже и губко была недостаточная. Некоторые завужо совершенно не выезжали в волости, вели работу в городе, где нет

работчих, когда основной их задачей являлось работать среди крестьянок.

Съезд в своих постановлениях констатировал, что работа среди женщин расширяется, но не углублена. На пленуме губкома постановлено усилить работу партии в деревне во всех направлениях, укрепить советские и общественные организации, вовлечь в работу этих организаций широкие слои крестьян и крестьянок.

Съезд и губком постановили: углубить работу делег. собраний, улучшить работу секций, поставить правильно работу практиканток, выделяя для руководства этой работой товарищей из соответствующих органов, а также поставить регулярно отчетность делегатов, особенно, крестьянок, перед избирательницами. Увеличить выезды уезд. и губ. работников на места. Укрепить низовой аппарат через посылку лучших коммунисток для работы в деревне. Поднимать и в дальнейшем квалификацию волорганизаторов посредством их переподготовки. Закрепить кадр имеющихся волорганизаторов и улучшить их материальное обеспечение.

Для внедрения работы среди женщин в общепартийную работу ставить доклады отделов работниц и волорганизаторов на пленумах парткомов и ячеек.

Обратить главное внимание на выдвижение работниц и крестьянок в выборные и ответственные органы (главным образом, в рабочие аппараты их).

Подготавливать кадры коммунисток-работниц и крестьянок для работы в женотделах и продвижения их на ответств. партийную работу.

Усилить вовлечение работниц из производства и лучшей части крестьянок в партию.

Усилить связь женотделов и волорганизаторов с органами, ведущими борьбу с последствиями недорода.

Вовлекать большее количество крестьянок, вдов, красноармеек на общественные и мелиоративные работы.

Организовать, где возможно, из беднячек артели и влить их в уже имеющиеся, и вновь организующиеся артели. Усилить агитацию за переход к новому землепользованию и за улучшение ведения сельского хозяйства.

Усилить работу по кооперированию работниц и крестьянок, и по вовлечению активных из них в органы правления и контроля.

В заключение нужно сказать, что отделами раб. Саратовской губ. проделана очень большая работа. В настоящий момент не нужно увлекаться новыми формами в работе, как, напр., «школой делегатов»; а стремиться углубить и систематизировать работу в делегатск. собраниях, в особенности, поставить на должную высоту работу среди крестьянок. Делегат. собрания в городе устраивать не 2 раза в мес., а 4. Поставить правильно работу секций, осуществить лозунг: «Ни одной делегатки без практической работы».

Надо стремиться не к количественному расширению делег. собраний, а к их качественному подбору, чтобы на делег. собраниях в большинстве были крестьянки-беднячки и работницы.

В уездах, где нет пролетариата, завед. все свое внимание должны отдать на постановку работы в деревне.

Василькова.

В Ульяновской губернии.

В Ульяновской губернии, с преобладающим сельским хозяйством, основной базой промышленности является текстильная, где занято 3672 работницы, что составляет около 50% всех рабочих.

В сентябре месяце было проведено губернское совещание организаторов. Оно проходило на текстильной фабрике имени Свердлова. Совещанием заинтересовались не только работницы, но и рабочие.

Совещание отметило, что работницы-текстильщицы Ульяновской губернии, закрепив свое положение в производстве, начинают все больше втягиваться в работу партии и профсоюзов. В ленинский набор вступило в партию около 10% работниц. В последние переборы в фабкомах работницы составляют около 20% к общему количеству.

В составе правления губотдела союза текстильщиков в 22—23 году была одна работница, на последнем же съезде, происходившем в сентябре месяце с. г. в правление избрано пять работниц, одна в ревизионную комиссию и одна на Всесоюзный съезд текстильщиков. Количество избранных работниц в состав правления составляет 25% к общему составу. На губернских съездах текстильщиков—в 1922 году присутствовала одна работница, в 23 г.—десять и в 24 г.—двадцать пять.

Совещание констатировало слабую работу по участию работниц в клубах, (всего 13—14%). Одной из основных причин этому является ненадежность быта работницы. На вопросах улучшения быта Совещание сосредоточило свое главное внимание. В этой области пока еще мало достижений, на десяти текстильных фабриках ясли имеются везде, хлебопекарен—3, прачечных—2, столовых—1.

Для большей связи организаторов с массой работниц, вынесено постановление, чтобы все организаторы работали в производстве, но с освобождением ежедневно на 2 часа раньше.

Подготовка работников:

Проведены губернские месячные курсы по подготовке работников для фабрик, на которых было тринадцать работниц коммунисток и комсомолок с производства.

Для подготовки работников среди женщин в волостях на губернские курсы вол. парт. работников—женотделами послано 18 организаторов.

Использованы губернские и уездные курсы по переподготовке учительства, где было уделено достаточное внимание проработке вопросов работы среди женщин и роли учительства в этой работе.

В г. Ульяновске и Заволжском районе женотделами проведены курсы ячеечных организаторов по работе среди женщин, на которых пропущено около 50 чел.

Алатырским, Ардатовским, Сызранским и Карсунским женотделами в сентябре месяце проведены уездные совещания организаторов по работе среди женщин.

Работа с делегатками.

Делегаток по губернии 2514, из них на фабриках—363, крестьянок—1421, в городах—730. Главным методом в работе с делегатками в летний период было проведение экскурсий и беседы. Проведено свыше двадцати пяти экскурсий. Делегатских собраний—70, бесед—52. Общеженских собраний—свыше 200. Проведено пять общественно-политических судов.

Кампания по выпуску старых делегаток, проводилась путем проверки их знаний, через вечера вопросов и ответов и т. д. В результате проверки выяснилось, что около 30% делегаток не вполне усвоили всей программы делегатских собраний. По инициативе Заволжского женотдела совместно с делегатками организована детская площадка. Делегатками совместно с женотделами в Сызрани организован детский сад. При активном участии делегаток г. Ульяновска организована также детская площадка.

За указанный период женотделами послано учиться 63 делегатки в акушерский техникум, на рабфак, совпартшколу, промышленно-экономический техникум, бухгалтерские курсы. Жажда к учебе делегаток огромна, но недостаточно развита работа кружков по подготовке делегаток во всевозможные школы и курсы, поэтому испытания выдерживают не все. В школьных советах по губернии имеется 197 делегаток, народных заседателей—130, обвинителей—20.

Ликвидация неграмотности на фабриках и городах проходила успешно. Так, среди текстильщиц из 898 неграмотных работниц обучается 462, окончило школы—271. В школах повышенного типа, обучается—150 работниц. Проведена большая кампания по ознакомлению делегаток-работниц с работами III международной конференции коммунисток. (в г. Ульяновске, среди работниц Патронного завода, Алатыре и Ардатове).

Работа среди крестьянок.

Систематически работа ведется более в ударных волостях, которых до районирования губернии имелось 28. В указанный период плановой работы с крестьянками не велось. Использовывались праздничные дни для устройства делегатских собраний, бесед, экскурсий. Были проведены экскурсии крестьянок на фабрики для ознакомления с бытом работниц и с производством, а также и для участия в делегатских собраниях работниц.

Большая работа была проведена с крестьянками через сельские летние ясли, которых по губернии было 20, и через 2 участковых консультации, где проходились систематические беседы с матерями крестьянками.

В Алатырском, Ардатовском, Сызранском уездах при некоторых избах-читальнях организованы «уголки крестьянки», где проводятся беседы с ними.

В одной из волостей Алатырского уезда, в организованном «уголке крестьянки» периодически выпускается стенная газета при участии делегаток-крестьянок.

В Сызранском уезде делегатки города выезжали в одну из волостей и своими силами для крестьянок поставили спектакль «Бабы».

В Алатырском уезде в с. Порецком, ведется работа с батрачками, которые в количестве 18 были взяты на учет, выбраны от них делегатки, устраиваются собрания и проводится защита их экономических интересов.

Для работы среди крестьянок используются и шефские ячейки. Шефы, проводя общую работу среди крестьянок, много помогают по части выписки газет, журналов. Например, одна из шефствующих ячеек в Алатырском уезде выписывает 20 экземпляров журнала «Крестьянка».

Крестьянок членов сель. и вол. советов и комитетов взаимопомощи 380, прикреплено делегатов-крестьянок для практической работы к этим органам 270. Большим местом является недостаточное использование крестьянок членов советов и комитетов для практической работы. К силам крестьянки, как к равной общественной единице, нет еще доверия.

Необходимо отметить, что большую помощь в деле проведения культурной работы среди крестьянок—женотделом, оказывает учительство. Школьные работницы десятками приходят в женотделы и просят дать работу среди крестьянок. С их стороны наблюдается небывалый интерес к женотдельской литературе; кружки из школьных работниц по изучению работы среди женщин—стали обычным явлением. В порядке дня учительских собраний, конференций—езде можно встретить вопросы работы среди женщин.

В связи с развивающимся процессом расслоения деревни, женотделом намечена большая работа по изучению положения крестьянки. Выработан примерный вопросник (пунктов—50), заключающий в себе основные моменты из экономического, бытового и правового положения крестьянки.

Вовлечение работниц в профработу.

При всех губотделах имеются организаторы по работе среди женщин из состава членов правлений. Членами Пленума ГСПС являются 6 работниц, членами президиума—2, членов правлений губотделов и уотделений работниц—37. Членов месткомов—213, в различных комиссиях—338, членов РКК—12, райстрахкасы—7.

Еще не подведены итоги прошедших профессиональных съездов, но можно с уверенностью сказать, что процент участия работниц безусловно возрастает, как в губотделах, уотделах, месткомах и т. д.

В Алатырском уезде начата работа среди домашней прислуги, взято на учет 71 человек, была проведена городская конференция домашней прислуги и выделен рабочком при секции Нарпита. Имеется школа по ликвидации неграмотности, где обучается 35 человек домашней прислуги.

Вовлечение в кооперацию.

Отдел работниц имеет тесную связь, как с потребительской, так и с сельскохозяйственной кооперацией, где работает 10 платных практиканток женотдела и 53 бесплатных.

Работниц членов правлений кооперации—9, членов и кандидатов РКК—19, уполномоченных ПО—60.

Участие в печати.

По губернии имеется 50 корреспонденток—газеты «Прол. Путь» и «Красной жатвы». Выпускается периодически уголок «работницы», а также помещаются статьи в общих газетах. Выписываются центральные журналы: «Коммунистка» 110 экз., «Крестьянка» 120, «Работница» 115 экз.,—всего 345 экземпляров.

Перед женотделами поставлен на очередь дня вопрос об увеличении количества подписчиков из числа крестьянок и работниц на журналы «Крестьянка» и «Работница».

Конечно, тем незначительным штатом работников, который имеется в Губженотделе (3 человека), в уженотделах 1—2 и пять платных волорганизаторов на 28 волостей, безусловно нельзя охватить ту громадную работу, которую нам следует выполнить. ЦО, учитывая это положение, необходимо просить ЦК увеличить количество платных волорганизаторов из расчета одного на укрупненную волость.

ЦО, необходимо большее внимание обратить на крестьянские губернии, спускаясь до обследования и изучения работы низовых крестьянских ячеек.

В. Шейнина.

Итоги VII губсовещания Гомельской губернии.

В VII сентябрьском Губсовещании впервые участвовали все низовые работники, как-то: волорганизаторы, фабричные организаторы и даже цеховые организаторы некоторых крупных фабрик. Перед совещанием стояли две основных задачи, это—подведение итогов летней работы и намерение конкретных мероприятий, на зимний период.

Потому и в повестку дня совещания входили вопросы итогового характера, и вопросы перспективы работы.

Уже одно то, что на Губсовещании были поставлены доклады низовых работников волости, доказывает, что и Губженотдел в частности, и Губсовещание в целом уделяло максимум внимания работе среди крестьянок.

Работа среди крестьянок ведется в ударном порядке, по губернии имеется 16 ударных волостей, которые все без исключения обслуживаются платными работниками-волорганизаторами, и несколько волостей полуударного типа, которые обслуживаются частью работниками по совместительству и частью шефствующими производственными ячейками и предприятиями. Волорганизаторы не все достаточно подготовлены. Резервуаром, откуда Губженотдел черпал работников для волости, до сих пор были—школа деревенщиков и райпартшкола. За отчетный период Губженотдел успел обследовать все уезды, при чем в некоторых уездах работники Губженотдела были по два и больше раз; при выездах на места

работники Губженотдела спускались до волостей, сел, фабрик и заводов.

В марте по всем уездам были проведены уездно-городские конференции крестьянок и работниц; эти конференции настоятельно подчеркнули вопрос о необходимости индивидуального подхода к каждому уезду в отдельности.

Ясельная кампания в нашей губернии при стесненном бюджете тоже прошла достаточно оживленно. По губернии удалось открыть 6 сельских ясель, которые явились центром культурной жизни крестьянок, особенно матерей; с матерями при яслях проводились читки, беседы об уходе за ребенком, о гигиене и проч.

Доклады двух волорганизаторов лишний раз подчеркнули огромную пользу, приносимую нашей работе, при умелом использовании сельской интеллигенции особенно учительства. В двух волостях, как Семеновской, так и Добрушской сельское учительство втянуто в работу среди крестьянок полностью, учительницы проводят беседы, читки с крестьянками по заданиям волорганизаторов.

В сельсоветах мы имеем 442 крестьянки, в сельских комитетах взаимопомощи 443, в ВИК-ах 4, в волкомах взаимопомощи 40, в кооперативных объединениях 9, нарзаседателей 81, в УИК-ах 10, в уездных комитетах взаимопомощи 5. Кроме того, в разных сельских и волостных учреждениях и комиссиях работает 310 практиканток; из числа выборных крестьянок имеем несколько председателей сельсоветов, комитетов взаимопомощи и секретарей.

Выдвижение крестьянок-делегаток идет полным темпом. Есть постановление бюро Губкома о том, чтобы в новых комитетах взаимопомощи было не менее 25% крестьянок, с мест поступают заявления, что это задание будет выполнено полностью, почти везде уже кандидатуры подобраны. Подбираются кандидатуры из делегаток данного созыва и в соворганы.

Ленинский призыв нам дал 12% работниц, при чем приток шел исключительно за счет делегаток, например: в Клинцах в ленинский призыв вступило 138, из них делегаток 128, что составляет 80% всего делегатского состава. Не мало внимания Губженотдел уделял и работе среди жен рабочих; эта работа в настоящий момент охвачена и сдвинута с мертвой точки. В общественной жизни работницы участвуют следующим образом: членов Горсоветов—140, кандидатов—50. В нашей губернии работниц в профсоюзах 30% по отношению ко всем рабочим и служащим. В межсоюзных органах 11 или 6,6%, в Губотделах—29 работниц или 11,2%, в Уотделениях—63—18% по первичным органам (сведения за исключением союзов рабземлес, пицеевиков и совработников).

В месткомах и фабкомах 81 человек или 19,5%, в расценочно-конфликтных комиссиях 8—7,8%, в комиссиях охраны труда 16—20,5%, в культкомиссиях 23—22%, в качестве практиканток во всевозможных комиссиях работает 112.

В части юридической помощи при ГСПС и при Губохрматмладе созданы юридические консультации, созданы также консультации и на местах при консультациях для детей, в губпрокуратуру выделено 25 работниц в качестве общественных обвинителей. Установлены дежурства в определенные часы при всех судебных участках для приема работниц и крестьянок по судебным делам. Работницы участвуют также и в

общественных организациях, как-то: МОПР, ОДВФ, Общество «Долой неграмотность», Общество «Друзья ребенка», и принимают энергичное участие в пионерском движении. Слабым местом в нашей работе является Губохматмлад.

Губсовещание одобрило работу Губженотдела, подчеркнуло правильность индивидуального подхода к каждому уезду, и метод личной связи и инструктирования мест.

Губсовещание также одобрило работу Клинцовского уженотдела и отметило некоторые достижения в работе Семеновского и Добрушского волорганизаторов. Из директив данных Губсовещанием Губженотделу нужно отметить: организацию курсов волорганизаторов, и выделение ударно-образцовой волости для изучения Губженотделом. В части работы фабричных организаторов Губсовещание считает необходимым уменьшить срок их работы у станка, где это возможно.

По докладу Губохрматмлада была принята очень резкая резолюция, констатирующая недостаточный охват работы по губернии и недостаточное ознакомление с детучреждениями по губернии, недостаточную настойчивость в деле борьбы за бюджет. Губсовещание, учитывая отсутствие персонала по уходу за грудными детьми, дало директиву Губохрматмладу организовать курсы патронажных сестер. Учитывая большую тягу со стороны крестьянок к организации ясель поставить вопрос перед Губкомитетом К.К.О.В. о создании фонда при сельских и волостных К.К.О.В. для летних ясель не путем обложения, а из общих поступающих средств.

Работу в деревне среди крестьянок решено строить на основе постановлений XIII съезда партии. Губсовещание в принятых тезисах особенно подчеркивает следующие моменты работы среди крестьянок:

Необходимость изучения быта крестьянки по анкете, выработанной и разосланной Губженотделом всем волорганизаторам; тщательной подготовки к предстоящим предвыборным кампаниям, особенно к перевыборам делегаток, необходимости в дальнейшем вести работу делегатских собраний по программе и плану; необходимости волостных и уездных совещаний крестьянок и практиканток, в выборных органах; необходимости углубить работу в судебных органах путем привлечения большего числа крестьянок к их работе и путем расширения работ юридических консультаций.

В части улучшения быта крестьянки совещание постановило: привлечь кооперативные органы к организации хлебопекарен и прачечных в селах. Повести агитацию среди крестьянок за посылку девочек в школы.

Губсовещание считает, что лозунгом дня должно быть: «каждая делегатка работница должна стать членом партии». Под этим лозунгом и прошли предстоящие перевыборы делегаток, сообразуясь с этим лозунгом и решено подбирать кадр делегаток из работниц. Совещание признало необходимым влить в состав делегатских собраний служащих не больше 10%, и жен рабочих не больше 25%. Работу решено вести по программе и забронировать «День делегатки». При делегатских собраниях обязательно сохраняются секции кооперативная и профессиональная, кроме того в Гомеле и в Клинцах организуются секции охрматмлада. Губсовещание признало необходимым втянуть делегаток в шэфную работу, включая их в шэфные комиссии и углубить работу рабкорок, вливая их в общие кружки рабкорок.

Нужно отметить исключительную активность совещания в обсуждении всех вопросов, стоявших перед совещанием, по всем докладам задавалось в среднем 50—60 вопросов и выступало в прениях 25—30 работников с мест.

Состав совещания был следующий: с правом решающего голоса участвовало 46 человек.

По социальному положению: рабочих—28, крестьянок—10, служащих—8.

По партийности: членов РКП—33, кандидатов—8, чл. РЛКСМ—2, беспартийных—3.

По партстажу: до 17 года—1, по 22 год—25, 22—24 г.—11.

По образованию: домашнее—15, ниже-среднего—15, среднее—10.

Политподготовка: губпартшколы кончили—12, уапартшколы—3, райпартшколы—12.

После Совещания состоялось совещание Губженотдела совместно с завуженотделами, где были поставлены некоторые вопросы, как-то: конкретизирована программа для городских делегатских собраний, присланная ЦК, разработан вопрос в части реализации плана Губженотдела о создании женских сельскохозяйственных объединений, главным образом, по обработке и сбыту льняных изделий, при чем каждый уезд взял на себя создание хотя бы одного такого объединения в волости, и подробно разработан план курсов волорганизаторов.

РАБОТА СРЕДИ ЖЕН РАБОЧИХ.

Н. Алексеева.

Как вести работу среди жен рабочих.

(Из опыта работы в угольных районах).

Прошедшая летом по Донбассу широкая кампания конференций жен рабочих, охватившая 18.500 участниц конференций, дала очень много материалов.

Эта кампания показала, что политические запросы жены рабочего выросли, что вызванная революцией бытовая, семейная и религиозная ломка, затронула и ее. В этой кампании выявился немало жен рабочих, которые могли бы быть использованы для активного советского строительства, но вместе с тем она выявила существование ряда отрицательных пережитков прошлого бесправия женщины в семье, в виде побоев, постоянного отрыва от общественной жизни и т. д.

Опыт всех конференций показал, что жене рабочего оказались особенно близки вопросы государственной и кооперативной торговли, повсюду она проявила большую заинтересованность в постановке борьбы с частным рынком.

Обсуждение этого вопроса, дало богатый материал для учета недостатков в работе наших кооперативных органов на местах.

Вместе с тем, непрерывный приток в партию рабочих заставляет серьезно заняться вопросом работы среди жен рабочих и жен коммунистов и кандидатов партии. В качестве непреложного организационного положения надо установить, что работа среди жен рабочих и коммунистов проводится в общем порядке. Переходя к вопросу, что должно быть поставлено в основу работы среди жен рабочих, необходимо ясно сказать: надо брать курс на углубленную работу среди жен рабочих в казарме и рабочем поселке, скученность которых в Донбассе значительно облегчает ведение работы.

Время красных слов миновало. Не будить массу

надо¹⁾. Она уже разбужена Октябрем и 7-ю годами Революции, а строить и строить усилиями, огромного коллектива рабочей семьи. Эти новые силы нужно выявить и среди жен рабочих, и приобщить их к строительству. А выявить эти слои можно только путем глубокой и длительной серьезной работы, с женами рабочих в казарме и в рабочем поселке.

Надо взять курс не на общие собрания жен рабочих на кусте или шахте, а на проведение собраний, чтенок, организации кружков, близко касающихся жен рабочих в тех местах, где они живут.

Политкружков для жен рабочих отдельно создавать не следует. Наиболее сознательных из них, которых только и рекомендуют вовлечь в кружки, с успехом можно втянуть в политкружок при делегатском собрании рабочих²⁾. Не следует также организовать отдельных кружков для жен рабочих в клубах. Для этого нет ни средств, ни сил. Было бы вредно у нас, в Донбассе, где в рабочем поселке и в рабочей казарме вместе живут работницы и жены рабочих, созывать отдельные собрания жен рабочих. Это оттолкнуло бы работниц, создало бы разнь среди них, противопоставило бы интересы работниц интересам жены рабочего. Кроме того, на общем собрании жен рабочих и работниц го-

¹⁾ Мы полагаем, что в таком абсолютном заявлении тов. Алексеева неправда. Когда партия опускается в новые, раньше еще еще незатронутые слои она, конечно, должна начать с «агитации».

Примеч. редакции.

²⁾ Специальных кружков политграмоты при делег. собр. не существует. Мы полагаем, что жен рабочих, помимо делег. собр., следует привлечь в кружки при клубах, и в элементарные кружки политграмоты на предприятиях, в особенности тех, где работают их мужья.

Примеч. редакции.

раздо легче провести линию партии во всех вопросах.

Однако, нельзя забывать еще одной важной задачи—это влияние через жену на самого рабочего. Вопросы быта и раскрепощения женщины властно требуют создания общественного мнения вокруг этих вопросов. И потому время-от-времени следует созывать общие собрания жен рабочих на руднике или заводе и конференции жен рабочих. На этих же конференциях могут быть поставлены и вопросы кооперации.

Но в качестве системы должна быть взята линия на проведение совместных собраний работниц и жен рабочих и вовлечение последних в общерабочие собрания.

Кто должен вести работу среди жен работниц? Конечно, ячейка и кулспартком! Общее направление работы, руководство ею должно быть сосредоточено в ячейке и осуществляться на кусте кулсторганизаторами, а на руднике и заводе рудорганизатором и заводским организатором работниц. Но последняя одна с этой новой и тяжелой работой не справится; необходимо дело организовать так, чтобы к каждой казарме и к каждому рабочему поселку прикрепить отдельного товарища из ячейки, который будет нести эту работу в порядке партийной нагрузки, по совместительству. Этот прикрепленный будет опираться на актив делегатов, избранных в делегатское собрание работниц от каждой казармы и поселка. В своей работе прикрепленный должен отчитываться перед ячейкой и кулсторганизатором, который проводит периодические совещания прикрепленных на кусте каждый месяц, а на руднике один раз в неделю. Необходимо также обслужить прикрепленными консультации для детей и ясли, для работы среди матерей, посещающих эти учреждения.

В связи с вливанием в делегатские собрания 30% жен рабочих необходимо немедленно приступить к этой работе, охватив в первую очередь казармы и поселки.

Приступая к работе не надо учитывать только женские силы. В целом ряде мест рабочие-партийцы чудесно справляются с этой работой.

Каков же метод в работе среди жен рабочих? Прежде всего, должна быть соблюдена постепен-

ность перехода от маленьких практических дел к большим политическим вопросам. Надо прежде всего заинтересовать жен рабочих вопросами, которые близко их касаются. Так, рекомендуется в казармах и рабочих поселках поставить доклад о нашей школьной политике, об условиях, в которых будет работать школа в текущем году, о плате за правоучение или бесплатности школы, об учителях и учителях, о порядке приема и т. д. После обмена мнений, следует вынести резолюцию по этому вопросу, с практическими указаниями внесенными женами рабочих и работницами. Или, например, поставить вопрос о кооперации, ее финансовом положении, ее значении в деле борьбы с частным рынком, и тут же остановиться на деятельности данного кооператива, его достижениях и недостатках, специально остановиться на качествах и ценах товаров в кооперации и т. д.

Специальные беседы могут быть посвящены жилищной политике Сов. власти, работе об-ва «Друзья Детей» и т. д.

Необходимо подойти также к вопросам антирелигиозной пропаганды. Для этого на беседах рассказывать историю праздников, их возникновение, использовать для этой цели книгу Ярославского. Затем уже перейти к вопросу о церкви и ее угнетательской роли в истории человечества. Помимо указанного, необходимо в рабочих поселках и казармах организовывать кружки по гигиене матери и ребенка, школы ликбеза и кружки по кооперации, систематические регулярные читки журналов и газет, кружки рабкоров³⁾. Но особенно важно наладить практическую работу. Это сделать нетрудно. Делегатки помогут втянуть в практическую работу весь актив жен рабочих. Обследование столовых, яслей, посещение школы, сборы на детей, организованное участие со своими знаменами и лозунгами в работе празднества, посещение выставок охматмлада с поездками в окружной центр, выезд в составе общих делегаций в подшефное село, украшение и побелка клуба и т. д., словом, работы можно найти сколько угодно.

Организованность жен рабочих значительно улучшит положение ее в семье, а революция получит новые силы.

Подобел.

О работе среди жен рабочих.

(Опыт Одесской губернии).

Годы революции отразились и на семье рабочего, вызвали активность в среде наиболее замкнутой и отсталой массы, жены рабочего.

Узкий круг домашнего быта начал угнетающе действовать на пробуждающееся сознание домашней хозяйки, среди них началось стремление к активной общественной работе. Женотделы в своей работе сталкиваются подчас со стихийной тягой жен рабочих к общественно-политической жизни.

Большим толчком в деле перелома косности семьи рабочего явился «Ленинский набор». Этот пе-

риод характеризуется подачей заявлений в партию женами рабочих, желанием быть избранной во все общественные организации и активно работать в них.

В настоящее время уже довольно значительная компактная масса жен рабочих объединяется вокруг женотделов. Так, по Ильичевскому району их 2350 человек с активом в 300 человек, по городу 172 и т. д.

³⁾ Редакция предлагает местным товарищам высказаться по поводу вопросов, намеченных тов. Алексеевой.

Примеч. редакции.

Вначале эта работа вследствие своей новизны не носила планового характера, и лишь постепенно, путем наблюдения и учета удалось наметить удачные методы и содержание работы, которые обеспечили ей успех в текущем году.

Были намечены четыре центра, вокруг которых организуются жены рабочих: рабочий или союз-



„Уголок матери“ при рабочем клубе ф-ки „Красный Октябрь“ в Н. Новгороде.

ный дом, детучреждения, рабочий клуб и предприятие, где работает муж. Наиболее удачными пунктами оказались рабочий клуб и союзный дом. В большинстве случаев вся политпросветительная работа среди жен рабочих проводится при клубах, где организуются кружки, школы политграмоты и ликбеза, читка газет, брошюр и журналов, проводятся беседы и лекции на темы, наиболее близкие интересам жены, матери и хозяйки.

При клубах имеются комнаты «жены рабочего», «красные уголки», в которых проводится групповая работа (например, по Зиновьевскому району работает 426 жен рабочих). В некоторых местах организованы «детские уголки», куда мать приводит своего ребенка, что дает возможность ей спокойно заняться общественной работой.

Наиболее удачным методом вовлечения жен рабочих в клуб явилась организация кружков кройки и шитья; по Ильичевскому району в этих кружках работает 150 жен рабочих. С появлением этих кружков жены рабочих появляются в клубах, увеличивается их членство; так, по одному Ильичевскому району среди членов клуба насчитывается жен рабочих 700 человек. Посещая кружки кройки и шитья, жена рабочего постепенно втягивается в работу остальных кружков. Например, по Ильичевскому району в кружках охматдета работает 75 чел., ликбез окончено 40, в политкружках 35 жен рабочих.

Особое внимание, как методу организации жен рабочих, надо уделить «вечерам домашней хозяйки». Эти вечера вначале носили культурный характер, но за последнее время стали проводиться под политическими лозунгами. Опыт Ильичевского района показывает, что такие вечера охватывают до 2.000 жен рабочих.

Некоторые жены коммунистов, занимаясь домашним хозяйством, тем не менее (как, например, на Кожзаводе), проводят большую организационную работу.

Однако, только политико-воспитательная работа не удовлетворяет жен рабочих, и с их стороны наблюдается потребность и в практической работе. Практикуется выделение жен рабочих в общественные организации, в лавочные комиссии, работа в которых особенно интересует хозяйку, в советы социальной помощи и друг. организации. По Ильичевскому району в практической работе участвует 43 жены рабочих.

Замечается сильная тяга жен рабочих и в делегатские собрания, вызывая подчас со стороны непопавшей в делегатки дом. хоз. даже нарекания на женотдел. По Ильичевскому району делегаток от жен рабочих 60 чел.

Жены рабочих, участвующие в практической работе, делают отчетные доклады о своей работе, втягиваются в культурно-воспитательную работу и школы политграмоты.

Ведущая антирелигиозная пропаганда налагает отпечаток на домашнюю хозяйку; так, например в пасху некоторые из них отказались от исполнения обрядов. Интересно отметить, что среди некоторых жен рабочих, замечается стремление вступить в партию, но, по их же заявлению, мешает некоторая религиозная косность: «Вступила бы в партию, да вот не совсем отказалась от религии». Это доказывает, что работу в этом направлении необходимо усилить.

Работа среди жен рабочих обновит домашний уклад семьи, отразится на воспитании нашего нового поколения, значительно расширит круг интересов рабочей семьи и наполнит ее новым содер-



Кружок кройки и шитья при рабочем клубе ф-ки „Красный Октябрь“ в Н.-Новгороде.

жанием, что, в свою очередь наложит отпечаток и на самого рабочего.

Окружным партийным комитетам и городским партколлективам необходимо обратить серьезное внимание на учет опыта этой работы и на изучение ее результатов с тем, чтобы поставить ее, наконец, в план своих систематических работ.

В АВТОНОМНЫХ ОБЛАСТЯХ И РЕСПУБЛИКАХ.

Павлова.

Курсы волорганизаторов в Татарии.

В сентябре месяце с. г., в Казани прошли первые курсы волорганизаторов среди крестьянок. На текущий год областной отдел работниц сосредоточил главное свое внимание на работе в деревне, и подборе работников для деревни. Пришлось сделать ряд перебросок из города, а самое главное подготовить работников из коренного татарского населения. С этой целью использовывалась татарская интеллигенция, в частности учительство. Большинство имеющихся в настоящее время волорганизаторш-татарок — бывшие учительницы, прошедшие стаж делегатских собраний, и через него вступившие или в ряды РЛКСМ или в ряды РКП (б.).

Курсы имели целью расширить политические знания, а главное, дать практические указания в повседневной работе волорганизаторов.

Съехалось всего 40 человек, из них 18 татарок, 14 русских, 3 чувашки и 5 кряшенок.



Первые курсы волорганизаторов в Татреспублике.

По социальному происхождению: 35 крестьянок и 5 работниц. По образованию: с низшим—22, с средним-татарским 11 человек татарок, с незаконченным средним 7 человек.

По политическому образованию: окончивших 2-ю ступень партшколы—6 человек, первую ступень партшколы—6 человек, кантонные совпартшколы 1 ступени—6 человек. Предварительные курсы ТКУ—1 чел. Политически-малограмотных 4 татарки, 2 русских и 1 чувашка.

Партийность волорганизаторов,

Членов партии	7 чел.
Кандидатов	10 "
Членов РЛКСМ	18 "

Не имеющих партбилета не окончательно утвержденных—7 человек. Беспартийных—2 человека.

По возрасту:

До 20 лет	3 чел.
С 20 до 25 лет	21 "
С 25 до 30 лет	10 "
Свыше 30 лет	4 "

Оплата волорганизатора доходит до 27 руб., но в среднем равняется 15 р. 50 к. За счет партии оплачивается 23 человека, из них по отпускаемому из ЦК средствам 10 человек, а остальные 13 чел. за счет местных средств. Восемь же человек работает по совместительству в качестве зав. библиотеками волости, или как школьные работницы.

Занятия проводились в 2-х секторах: русском и татарском. Вопросы прорабатывались путем лекции и бесед. Беседы были всегда очень оживленны, докладчикам задавалось масса вопросов, особенно практических. Лектора были, главным образом, партийцы, частью использовались и беспартийные руководители из совпартрата.

Большое внимание было уделено экскурсиям, с целью ознакомления с промышленностью Татарии и с жизнью работниц, а также по обследованию учреждений матмлада и соцвосо. Ряд экскурсий были устроены для ознакомления с работой среди работниц: на делегатские собрания, в клубы, на собрания, посвященные перевыборам делегатов и так далее.

В конце курсов, совместно с курсантками был проработан план работы среди крестьянок, и программа делегатских собраний.

Курсы, по заявлению самих курсанток, имели очень большое значение для их дальнейшей повседневной работы. Они вдохнули энергию работать, они дали представление о том, как протекает работа среди крестьянок по всем уголкам Татарии.

Общее пожелание курсанток заключалось в том, чтобы на следующее лето устроить такие же курсы по каждому кантону, дабы иметь возможность охватить большее количество работников деревне.

Некоторые итоги работы среди женщин в Чувашской Автономной Области.

В Чувашской области 98% всего населения составляет крестьянство, и главное внимание в работе среди женщин было обращено на работу среди крестьянок-чувашек.

Отдел работниц состоит из 9 работников: 6 уездных и 3 областных, из них 2 русских, и 7 чувашек. С целью усиления работы на местах в волостях выделены волорганизаторы, а в городах — районные организаторы и профорганизаторы. Так, на 52 волости в настоящее время имеется 48 работников, из них 29 женщин и 19 мужчин. В других уездах работа ведется через секретарей волячеек, и выездных инструкторов отд. работниц.

В настоящее время парткомы уделяют больше внимания работе среди женщин.

Делегатские собрания в чувашской деревне проводятся только первый год. Делегаток созыва 1923 г. — 1917 чел., из них 1817 чувашек по деревням, а по городам 100 русских. Неграмотных среди делегаток города нет, но среди чувашек около 70%. Делегатские собрания работают систематически, по определенному плану.

Через пункты по ликвидации неграмотности прошло 40 делегаток чувашек и 12 русских.

Участие делегаток в практической работе выражалась: в помощи отделу работниц, в обследовании положения беднейших семей, в проведении кампаний туберкулезного трехдневника, в кампании по борьбе с венерическими болезнями, устраиваемыми Обздравом, а также делегатки участвовали в неделе помощи инвалидам гражданской войны, в неделе помощи беспризорным детям и др. В некоторых деревнях делегатки работают в комитетах взаимопомощи, участвуют в работе сельсоветов, вовлекаются в школьные советы, ведут борьбу с самогоном наблюдают за санитарными условиями жилищ и т. д.

Делегатки относятся к своей работе серьезно и охотно посещают собрания.

Вот несколько цифр, иллюстрирующих конкретные достижения: членов сельсоветов — 31, членов ЦИК — 1, членов Обкома — 1, нарзаседателей 47, в правлении кооперативов — 3 женщины, на волсьездах участвовали 42 женщины, на Обл. съезде 5, на Всерос. съездах — 2.

На всех собраниях, как на делегатских, так и обще-женских проведено всего докладов 670, из них 233 политического характера, 242 по советскому строительству, 35 профессионального характера, 160 культурно-просветительного характера.

По инициативе отд. работниц организована товарищеская столовая по образцу нарпит, на 25 чел., которая с 8 марта функционирует при рабочем клубе. В деревнях с целью оказания практической помощи крестьянке были открыты 3 яслей на 140 детей. Ясли определенно завоевали себе симпатию населения.

Ежемесячно при местной газете выпускалась «Страничка женщины», а к Международному дню специальный номер газеты «Канаш». Готовится к печати сборник статей и рассказов для женщин на чувашском языке.

Работа среди мусульманок, которых в области насчитывается 7.000, налаживается. Проведена уездная конференция, мусульманок. По всем селениям избраны делегатки, ежемесячно устраиваются делегатские собрания.

Чувашки, год тому назад мало знавшие отд. работниц, теперь охотно обращаются в отдел за помощью, за советами и разъяснениями. Они видят в нем своего друга, который поможет им встать в ряды сознательных строителей социализма.

Тинева.

Работа среди женщин Киргизии.

Киргизия является одной из самых отсталых в экономическом и культурном отношении стран Советского Востока. Основным занятием населения является скотоводство и земледелие. Скотоводство служит источником жизни для кочующего населения, которое составляет (по переписи 1920 г.) в Актюбинской губ. 68,9%, в Семипалатинской 51,3%, и в Адаевском уезде — 100%. Промышленность только-что начинает развиваться. К числу наиболее важных промыслов относятся: горная промышленность, рыбная, мукомольная. Общее число рабочих в республике 45.501 чел., из них женщины 15.907. Основу кустарной промышленности составляет кожевенное производство. В кустар-

ной промышленности киргизская женщина играет громадную роль. Она производит: войлок, ковры, ярмачины, веревки, вяжет пуховые платки и пр.

С 1920 г., когда была образована КССР, работа партии значительно развернулась и углубилась. На IV Всекиргизской конференции был принят ряд директив об основных задачах партии и в частности женотделов. Теперь значительно улучшилось общее отношение партии к работе среди женщин. Всюду по КССР завженотделами являются членами губкомов, укомов и в некоторых местах, как, например, в Оренбурге, членами райкомов.

Одной из основных задач Областного женотдела

является национализация аппарата по работе среди женщин. В 1923 г. в аппарате женотделов работало всего 6 киргизок, теперь имеется 18 киргизок. В последнее время отпущены средства на содержание 25 воллорганов и 8 инструкторов, тогда как раньше вовсе не было платных воллорганов.

Вопрос о национализации аппарата в Киргизии наталкивается на отсутствие подготовленных работников из коренного населения. Это является тем более серьезным, что он тесно связан с общей неграмотностью (общая неграмотность населения Киргизии очень низка—14,3%, а среди женщин только 9,6%) и некультурностью населения и следовательно этот недочет может быть изжит только в продолжении ряда лет. Област. отдел работниц, потому и обратил главное свое внимание на общую полит.-просвет. работу среди женщин коренного населения. Созданы специальные женские ликпункты для киргизок. По инициативе Област. отдела работниц в 1924 г. установлена твердая сеть пунктов ликнеграмотности (36) по линии Главполитпросвета. По Киргизии 27 русских, школ ликнеграмотности, учащихся в них 691, и киргизских 28, с числом учащихся 254.

Благодаря настойчивости Област. отдела работниц, организованы женские инструкторские курсы. На них учатся 60 киргизок, это будет иметь колоссальное значение для будущей работы среди женщин.

Кроме этого, Област. отделу работниц удалось довольно успешно заполнить разверстку краевых учебных заведений КССР. Командировано непосредственно отделами работниц 136 учащихся, из них 130 киргизок.

В 1923 г. по Киргизии было всего 1.359 делегатов, из них 42 киргизки, теперь—4.228, из них 1.098 киргизок. Работа с делегатскими собраниями велась систематически, по специальной программе.

Работа по выдвижению женщин проводилась систематически, и некоторые результаты уже налицо. Во-время переыборной кампании 1923 г. в члены советов прошло 1.176 женщин, из них киргизок 445, когда в 1922 г. было всего 97 женщин, из них 5 киргизок. Для привлечения женщин к активному участию в советской работе, дана была инструкция обратить особое внимание на выдвижение в советы более сознательных из них.

Число женщин участвующих в работе комитетов взаимопомощи по краю—350, между тем как в 1922 г. не было ни одной женщины.

Работа в профсоюзах начала налаживаться только в конце 1923 г., путем возложения работы среди женщин в профсоюзах на Орготделы Кирбюро ВЦСПС. Дано было ряд директив о выделении профорганизаторов в предприятиях, где налицо имеется не менее 150—200 работниц. При Наркомтруде КССР создана краевая комиссия, которая ставит себе задачей не только изучение труда женщин в производстве, но и изыскание форм и средств к организации работ по поднятию производственной квалификации женщин.

Членов профсоюзов всего 75.501, из них женщин

15.208. На выборных должностях работает 269 женщин, на ответственных профдолжностях 75.

Работа в союзе Рабземлеса по учету и улучшению жизни батрачества усиливается.

Работа в кооперации ведется очень слабо, потому что краевой кооперативный центр находится пока еще в стадии организационного развития. В кооперации практикантов 25, инструкторов—2.

Вовлечение женщин в партию, особенно из среды коренного населения идет очень туго: всего членов партии по краю 2.006, кандидатов 8.938, из них женщин—членов—561 (27 киргизок), кандидатов—529.

Большим влиянием среди молодого поколения пользуется РЛКСМ. Членов РЛКСМ—13.836, из них девушек 2.250 которые составляют 16,2%, в то время как в партии женщины составляют только 6,2%.

Культ-просвет. работа ведется не в особых женских клубах, как это имеет место в Туркестане, Азербейджане и пр., а в специальных «женских уголках» при общих рабочих клубах. В них проводится вся клубная работа: спектакли, инсценировки, лекции, беседы, и т. д., они, действительно, являются для киргизки очагом поднятия ее сознания.

Работа в киргизской деревне подвигается очень медленно. Сейчас, в работе проводится принцип ударности. Выделено 33 русских и 33 киргизских ударных волостей. Основная работа заключается в усилении работы по классовому расслоению деревни и аула. Работа среди крестьянок проводится путем делегатских собраний. Делегатки ведут практическую работу в различных комиссиях советов. Большим успехом пользуются беспартийные волостные и сельские конференции, охватывающие широкие массы населения, общие собрания и беседы.

Областному женотделу еще не удалось охватить своим влиянием кочевое население, которое создает совершенно своеобразные условия для работы. Основной формой этой работы должно явиться: передвижные культурно-просветительные учреждения, подвижные акушерские пункты, использование выездных сессий народных судов и т. д. Пока нет подготовленных работников из коренного населения—все это в перспективе, но отдел работниц, учитывая важность поднятия отсталых слоев киргизского населения, стремится использовать общепартийных работников.

В данное время «Страничка» сохранена только в киргизской газете, в русскую же газету даются систематические статьи по вопросам работы среди женщин. Обженотделом изданы брошюры на киргизском языке: «Киргизка и Советская власть» и «Работница в Интернационале».

Наконец, надо обратить внимание на одну из ударных работ; это наша работа в правовой области.

Еще в 1921 г. КЦИК декретировал недопустимость «купи и продажи» женщин, многоженство, и наказуемость таких явлений. В связи с этими декретами отдел работниц развернул агитационную кампанию, захватившую широкие киргизские женские массы. Был намечен ряд очень серьезных

мероприятий в деле действительного применения декрета о «калыме» и «многоженстве». Обращено было внимание на установление связи с судебными органами, через выделение нарзаседателей, через проведение женщин членами губсудов. Нарзаседателей по Киргизии всего 570, из них киргизок 126. Члены губсудов встречаются пока по 4 губерниям.

Декрет об отмене «калыма» вызвал большой энтузиазм среди женщин и среди молодежи. Он послужил толчком к постановлению президиума Кир ЦИК'а, объявившего день отмены калыма, праздником.

Женщина киргизка стихийно поднимается, даже в самых глухих углах Киргизии. Стихийное бегство

от мужей вторых и третьих жен, бегство девушек проданных за калым становится обычным явлением. Необходимо отметить, что в самом начале этот процесс принимал довольно уродливые формы, потребовалась длительная усиленная агитационная работа со стороны Отдела работниц, чтобы осмыслить и придать этому явлению характер действительного раскрепощения. Надо было киргизкам дать понять, что равноправие не выражается в том, чтобы она сбегала от одного мужа к другому, и постоянно их меняла, а в осознании своего человеческого достоинства, и в утверждении себя, как самостоятельного члена нового общества.

В. Лебедева.

Украинский съезд по охране материнства и младенчества.

Съезд совпал с пятилетием работы Отдела Охраны Материнства и Младенчества на Украине и прошел на редкость живо и в то же время деловито. В работах съезда принимали участие представители Отдела Охраны Материнства и Младенчества РСФСР, а также Москвы, Ленинграда и Иваново-Вознесенска, и на всех нас съезд произвел впечатление кипучей деловитости.

Вообще характерная для работы охраны материнства и младенчества тесная связь с трудовой массой и пролетарской общественностью на этом съезде чувствовалась особенно ярко.

Открытие съезда с обычными приветствиями и неизбежно с несколько однотипными выступлениями превратилось в целую демонстрацию. Очень большой зал Харьковского Бактериологического института не мог вместить всех желающих, и съезд перенесли в обширный клуб III Интернационала. Приветствовать «свой» съезд явились делегатки от низовых ячеек, подлинные пролетарки с фабрик и заводов, селянки, приехавшие из станиц, где они успели уже почувствовать близкую связь с организацией охраны материнства и младенчества. Член родительского коллектива, кузнец с Брянского завода, сидел в президиуме съезда.

Особенно ярко и красочно было выступление селянки, члена волисполкома и члена ВУЦИК'а.

Весь зал алел красными платочками, а выступления в течение всего съезда самых рядовых работниц были настолько содержательны и хороши по форме, что просто можно было диву даваться, как сильно в процессе работы выросли низовые товарищи, как много кипучей энергии и инициативы выявляет наша работа. С другой стороны, и врачи настолько демократизировались, работая в тесном непрерывном контакте с пролетарскими низами и коммунистами, что временами трудно было сказать, — кто это: врач или работница. Особенно одна: темное платье, перехваченное ремешком, красный платочек на голове, и так жарит на украинском жаргоне в духе коммунистических принципов, что сразу чувствуешь, что такой врач пришел уже общим языком с массой. Работает на селе.

Это уже новые кадры молодых врачей, проходивших стаж по охране материнства и младенчества, и воспитавшихся в духе пролетарской общественности.

Весь руководящий аппарат на Украине коммунистический: все завед. П/отделами в городах и округах коммунистки. Связь с женотделами неразрывная. Женотделы, несомненно, выигрывают в смысле завоевания женской крестьянской и пролетарской массы, связывая свою работу с практикой охраны материнства и младенчества. Так, например, в этом году Украина проделала очень большую ясельную кампанию. Проделана она, главным образом, силами сестер школы охраны материнства и младенчества, на половину комсомольцев и коммунисток. Эти молодые товарищи развили такую агитацию, так сумели расшевелить толщу крестьянства, что не только на 9 губерний открыли 426 летних сельских яслей, но почти повсюду укрепили организацию в виде создания ясельных комитетов.

Эти ясельные комитеты используют зимний период на подготовку общественного мнения, на пробуждение самостоятельности населения, чтобы летом развернуть, может-быть, вдвое большее количество яслей.

Женотделы могли развернуть наиболее плодотворную работу там, где находились наши ясли и консультации. Перецлет вполне естественный и целесообразный.

Характерно, что 23% матерей, пользовавшихся яслями, были батрачки. Это показывает, что процесс расслоения деревни на Украине развивается, и образуются значительные кадры крестьянок, занятых наемным трудом, которых мы должны обслуживать нашими учреждениями.

За счет кого же открывались ясли? Картина самая пестрая: тут и Комитеты взаимопомощи, и Красный Крест, и ассигнования Наркомздрава, отчасти волостной бюджет и очень мало средств вложена кооперация. Стоимость яслей была от 650 до 1.200 руб. Штаты от 4 до 7 человек.

Вообще, работа на селе была программным вопросом съезда, и в этой области Украиной достигнуто даже больше, чем в РСФСР.

Объясняется это, конечно, многими чисто объективными причинами. Украина—это крестьянское царство, и естественно, что эта житница главным моментом своей работы должна была сделать работу на селе. Затем, украинское крестьянство в общем и целом всегда было культурнее нашего и, наконец, волостной и общий бюджет Украины крепче нашего. Украина богаче.

Помимо летних яслей, которые носят временный характер, и не были закреплены в постоянные, на Украине развита довольно значительная сеть сельских консультаций, которые помимо своей прямой оздоровительной работы, сейчас же становятся культурным центром, проводником не только идей охраны материнства и младенчества, но и общекультурного и политического воспитания среди крестьянок, потому что работа эта проводится с помощью женотделов и тесно переплетается с их кампаниями.

Всего на Украине открыто 49 сельских консультаций с самостоятельным врачом, весами и выставкой.

В одну из таких консультаций под Харьковом я выезжала, чтоб на месте посмотреть, как проводится эта работа.

Молодой врач-коммунистка не выходит, можно сказать, из Женотдела района. Селянки валом валют в консультацию.

В районе 11 сел, которые периодически объезжаются врачом, проводящим там беседы с мате-

рями и осмотр детей, консультация помещается в бывшей церковно-приходской школе.

Впечатление прекрасное. О методах консультационной работы тоже много говорилось на съезде в той плоскости, как объединить вокруг консультаций массы матерей, привлечь активное внимание пролетарских организаций к делу создания здорового и трудоспособного населения.

Достигается это путем создания советов социальной помощи вокруг консультаций. Эти советы, а также родительские коллективы в яслях, создают вокруг наших учреждений такое окружение пролетарского сочувствия, что помогает нашим учреждениям так тесно спаяться с трудовой пролетарской массой, что можно с уверенностью сказать, что едва ли есть какая-либо отрасль советского строительства, где эта спайка чувствовалась бы сильнее.

В чем Украина отстала, это в обслуживании нашими учреждениями промышленных районов. Городских яслей там имеется всего 99; из них 30% фабричных и рудничных. Яслями охвачено всего 4.028 детей, что составляет лишь 16—20% всех детей самодеятельных женщин, занятых регулярным наемным трудом вне дома, в том числе и безработных.

Целый ряд предприятий с массовым применением женского труда вовсе не имеет яслей.

Высокий % безработных указывает скорее на «собезный», чем на производственный уклон в их работе.

На ближайшее будущее Украина поставила лозунг: «Даешь ясли».

«Даешь ясли»—скажем и мы в РСФСР! Реализуем этот лозунг, претворим его в плоть и кровь!

„Рабочий класс не может стоять у власти без поддержки крестьянства. И мы не зря говорим о том, что смычка рабочего класса с крестьянством есть основа всех основ. Рабочий не сможет поднять народное хозяйство и по-настоящему наладить социалистическое строительство, если у нас не будет действительно настоящей связи с деревней“.

Г. Зиновьев.

Ближайшие задачи Международного Женского Секретариата Коминтерна.

Резолюция Исполкома Коминтерна, заседавшего во время V мирового конгресса—о необходимости перенести международный женский секретариат из Берлина в Москву,—была принята по мотивам политического характера. Резолюция подчеркивала, что коммунистическая работа среди трудящихся женщин составляет органическую часть общей работы Коминтерна с его секциями и поэтому, чтобы быть плодотворной, она должна вестись в тесной политической и организационной связи со всей работой Коминтерна. Эта резолюция явилась плодом опыта многолетней работы секций с одной стороны, и Международного Женского Секретариата, с другой.

Во всех секциях, где организованная работа среди женщин все же велась Женским Секретариатом и женским агитационным комитетом, она большей частью недостаточно внедрялась в политическую работу партии. Разумеется, что влияние этого пробела сказывалось и в деятельности Международного Женского Секретариата.

Программа работы компартии среди женщин, намеченная V Мировым Конгрессом и III международной конференцией коммунисток, включает в себе указания относительно непосредственных задач Международного Женского Секретариата и указывает пути ее осуществления.

Два основных принципа, установленных международной конференцией и проводящих как бы резкую грань между прежней и будущей работой среди женщин сводятся к следующему.

Во-первых, должно быть покончено с социал-демократической традицией, по которой работа среди женщин является как бы делом женщин и не касается партии. Конференция подчеркивает, что партия в целом, и все ее органы несут политическую ответственность как за содержание, так и за организацию работы среди женщин.

Во-вторых, эта работа меняет свой характер постольку, поскольку главное внимание партии сознательно и планомерно направляется на политическую мобилизацию широких масс женщин, стоящих вне партии, и в первую голову работниц, занятых в промышленных предприятиях.

Для осуществления этих задач необходимы определенные организационные мероприятия и определенные методы агитации и пропаганды. Теоретически эти принципы, разумеется, и раньше выдвигались, и никем не оспаривались. Поворотный пункт в развитии коммунистической работы среди женщин выражается в том, что только сейчас даны предпосылки для серьезного практического осуществления их. Только опыт борьбы последних 1—2 лет с очевидностью показал Интернационалу как велико значение пролетарских женщин в общеклассовой борьбе.

Женские трудящиеся массы, то проявлявшие себя в качестве активных сознательно-революционных товарищей в борьбе рабочих, как это было во время крупных стачек в Германии, Чехо-Словакии, Польше и Норвегии или во время восстания в Германии, Болгарии и Польше, — то в качестве пассивного бессознательного контр-революционного элемента, как во время многочисленных избирательных кампаний, все это крепко вклинило в сознание партии убеждение, что в этой области можно и должно завоевать свежие мощные силы для классовой борьбы.

Другая благоприятная предпосылка заключается в том, что в настоящее время все партии, под руководством и контролем Коминтерна, начинают проводить, реорганизацию работы на основе производственных ячеек. В рамках этой работы станет возможным привлечь также более широкие слои работниц, создать не случайную, а органическую и длительную связь с ними, вовлечь их в сферу влияния и руководства партии.

В области организационной работы М. Ж. С. на первом плане стоят два вопроса: во-первых, все секции должны создать специальные органы для работы среди женщин, т.-е. поручить ответственным партийным работникам—мужчинам или женщинам руководство этой работой по всей ее линии, начиная от производственной ячейки, кончая Центральным Комитетом. Во многих секциях потребуется еще только дать первоначальный толчок к созданию необходимых органов, как, например, во всех заокеанских секциях, за исключением Канады и Аргентины. В других придется содействовать созданию более тесной связи этих органов с политической партией и оживлению их деятельности.

Вторая организационная задача, основной стержень всей работы, к которой первая задача до известной степени относится, как средство к цели это—организация работниц на основе производственных ячеек.

Последняя само собой разумеется, немислима вне интенсивной и всесторонней агитационной и пропагандистской работы. Но раньше всего она должна быть направлена на создание организационных опорных пунктов на предприятиях и в профсоюзных организациях с большим количеством работниц. Тут придется прибегнуть к выделению на предприятиях «доверенных лиц» партии и групп революционных работниц, стремиться к установлению живой организационной связи и к пробуждению активности широких масс работниц, взявши за образец беспартийные делегатские собрания в России. С этой целью для различных стран или групп стран должны быть намечены определенные планы работы, которые могут различаться между собой в частности в зависимости от хозяйственной струк-

туры и партийных группировок в данной стране. В то время, как, например, в Германии и Чехо-Словакии организация работниц на предприятиях вокруг ком ячеек может начаться немедленно, в Польше, прибалтийских государствах и на Балканах, при нелегальном существовании компартии, работа будет протекать в иных более конспиративных, формах. В Англии, где на последних выборах, Компартия из 15—16 миллионов голосов получила только 47.000, где радиус ее влияния очень не велик, задача соответственно суживается, и исходных точек для работы приходится искать по линии наименьшего сопротивления, быть-может, среди безработных. В аграрных странах, наряду с работой среди женского пролетариата сильнее выступают вопросы работы среди крестьянок и наемных сельских работниц, чем в высоко промышленной Англии или Бельгии.

Представительство Международного Женского Секретариата на важных съездах секций и его активное участие в ряде кампаний, возможный обмен агитаторами и организаторшами между отдельными секциями, приуроченный, например, к Международному женскому дню, к выступлению против Дауэсовского плана,—будут в высокой степени способствовать оживлению и конкретизации работы. Важную роль в этом отношении должны сыграть регулярные конференции международных корреспонденток, намеченные 3 конференцией коммунисток.

Первая такая конференция, вероятно будет созвана в начале 1925 года.

В области агитации и пропаганды МЖС, в контакте с Агитпропом усилит свою издательскую деятельность как для широких масс так и для cadres ведущего работу среди женщин. Тесное сотрудничество МЖС с женотделом ЦК РКП облегчит установление внутренней связи между жизнью, чувствами, мышлением работниц и крестьянок, в России и Западной Европы.

Небольшая серия простых иллюстрированных брошюр для массового распространения, посвященных жизни работниц и крестьянок в России, положению женщины на Кавказе, положению ее на Востоке, должна пробудить интерес к политическим вопросам в еще индифферентных женских массах. Конкретные подробности жизни работниц в предприятиях, хозяйственные и культурные достижения в деревне, работа Советского правительства по созданию нового пролетарского права в области брака и семьи, участие русской женщины, как гражданки, во всех важных вопросах государственного строительства, проведение кампаний сре-

ди трудящихся женщин, характер их пролетарских революционных праздников; словом, всякая информация в этом духе богата революционными элементами для агитации.

Мобилизация женских масс потребует также вовлечения их в политическую жизнь собственной страны посредством прессы. Здесь в очень многих странах пробелы еще очень велики и МЖС придется озаботиться о развитии и улучшении прессы для женских трудящихся масс. Специальной задачей МЖС является централизованное сотрудничество в международной прессе.

Но широкое обсуждение всех существенных, для женского движения вопросов будет возможно только при помощи особого международного органа, созданного для этой цели.

Такой журнал должен помещать материал, посвященный фактическому положению трудящихся женщин всего мира, и который мог бы быть использован коммунистической ежедневной прессой, как и специально женской прессой отдельных секций. Журнал должен быть весьма многосторонним, давать материал в концентрированной сжатой форме, появляться регулярно, не реже, чем ежемесячно,—и выходить на четырех языках: русском, немецком, английском и французском. Активное сотрудничество широких кругов товарищей будет порукой в том, что журнал справится со своей задачей и будет соответствовать потребностям и желаниям отдельных секций.

В связи с этой задачей стоит также основательная марксистская, ленинская подготовка партийных работников, ведущих работу среди женщин. Эта работа по подготовке не должна вылиться в такую форму, чтобы для товарищей, работающих в женском движении, открывались особые курсы или партийные школы. Специальная задача МЖС заключается скорее в том, чтобы вовлечь товарищей женщин в образовательные партийные учреждения и побуждать их к самообразованию, а также в том, чтобы все так-называемые специальные вопросы женского движения, которые до сих пор отодвигались партией на задний план, как «женские дела», стали органической частью общей работы, политического изучения, и предметом обсуждения всей партии.

Намеченные здесь задачи составляют только часть всех задач, входящих в круг работы МЖС. Он сможет выполнить их, лишь при условии сотрудничества всех товарищей активно работающих среди женских трудящихся масс в различных секциях.

Кэтэ Польш.

Положение работниц и крестьянок на Западе.

Во времени V конгресса и III Международной конференции коммунисток в западно-европейское коммунистическое движение были вовлечены, главным образом, жены рабочих, да и то в совершенно недостаточном числе. Мобилизация работниц, и поскольку это возможно, крестьянок была признана III Международной конференцией очередной задачей Компартий Запада.

Ряд обстоятельств благоприятствует теперь этой работе.

Прежде всего, все коммунистические партии согласно решениям V конгресса реорганизуются теперь на основе фабрично-заводских ячеек.

Компартии в целом заинтересованы в росте этих ячеек и укреплении их влияния на массу всего завода. Если в те времена, когда западно-европейские компартии были построены по территориальному признаку, в организацию вовлекались, главным образом, жены рабочих, то с переходом к фабрично-заводским ячейкам не только перед отделими по работе среди женщин, (которые во многих коммунистических партиях еще очень слабы), но перед партиями в целом встала задача вовлечения работниц.

Создание же ядра работниц внутри компартий создает необходимые предпосылки для роста коммунистического влияния на широкие массы беспартийных работниц.

Во Франции, Германии, Чехо-Словакии мы можем в связи с этим ожидать, в ближайшем будущем гораздо более успешной, чем раньше, мобилизации работниц.

Экономические и политические условия главных европейских стран так же благоприятствуют усилению коммунистического влияния среди пролетарок.

Во Франции.

Во Франции происходит первый после войны серьезный хозяйственный кризис. Французский франк падает, дороговизна растет и французские массы начинают шевелиться. Компартия ведет усиленную длительную кампанию борьбы против дороговизны и падения реальной заработной платы.

Французский пролетариат не терпит, и не будет пассивно терпеть понижения реальной заработной платы и во Франции предстоит ряд серьезных экономических боев, в которые несомненно будет втянута и французская работница.

Борьба против повышения цен и спекуляции, как это показал пример Германии, приводит в движение не только рабочие, но и широкие мелко-буржуазные массы города. В германских «контрольных комиссиях по борьбе с дороговизной и спекуляцией» видную, часто руководящую, роль играли пролетарки. Несомненно, что и во Франции, где массы, легче чем в Германии приходят в движение и обладают гораздо большей инициативой,

борьба с дороговизной пробудит к политической жизни и активности широкие массы работниц, жен рабочих, мещанок, и эти элементы выдвинут в борьбе с дороговизной свой, очень ценный и активный слой.

Почва для коммунистической работы среди женщин имеется не только в городе, но создается и в деревне. В этом году во Франции был плохой урожай. Часть крестьянства обеднела. Обесценивание денег бьет по крестьянину не меньше, чем по рабочему. Среди крестьянства растет недовольство и все буржуазные газеты вынуждены заниматься крестьянским вопросом, при чем некоторые из них открыто высказывают опасение как бы французское крестьянство не объединилось с Крестьянским Интернационалом т.-е. с опасной «Москвой». Французская Коммунистическая партия поставила, опять-таки в связи с решениями V конгресса, одной из своих главных задач работу среди крестьянства, и подготавливает в 1925 году первый французский крестьянский съезд.

Ясно, что при мобилизации французского крестьянства компартия должна будет уделить внимание и крестьянке, и что поскольку количество коммунисток в городах будет расти они смогут, как это было и в России, помочь партии расшевелить крестьянку.

Итак, и во французском городе и в деревне имеются благоприятные условия для вовлечения женщин в революционное движение. Внутри-партийное положение также благоприятствует этому. ЦК Французской партии и Центральный Совет Революционных Профсоюзов, руководимых коммунистами вполне учитывают важность вовлечения женщин в движение.

Французская партия в целом полна желания провести в жизнь лозунг V конгресса и сделаться партией большевистской во всех отношениях, в том числе и по постановке работы среди женщин, которая играет такую видную роль в деятельности РКП.

С 15-го сентября по 15-е октября французская компартия проводила вербовочную кампанию для привлечения новых членов, читателей и денежных средств. Ее лозунг был: «100.000 членов партии, 400.000 читателей «Юманитэ» (центральный орган партии) один миллион франков для партии» *).

Коммунистки принимали деятельное участие в этой кампании и вовлекли ряд новых пролетарок в партию. До кампании их журнал «Работница» имел около 1.250 подписчиц. Во время кампании они выставили лозунг: «3.000 подписчиц».

Мы еще не знаем точных результатов вербовочной кампании, но уже известно, что она прошла весьма успешно.

Успехи женского коммунистического движения

*) Накануне кампании в партии имелось около 68.000 членов, а у «Юманитэ» около 22.500 читателей.

во Франции будут иметь, как и общие успехи французского коммунистического движения большое международное значение. Уже сейчас французская компартия начинает помогать коммунистическим партиям других романских стран—Бельгии, Испании, и даже Италии, в их работе.

Успешная работа французской компартии среди женщин создаст предпосылки для развития этой работы на всем Западе и Юго-западе Европы.

Французская компартия начинает теперь серьезно ставить работу в колониях. Французским коммунистам предстоит в будущем, по примеру русских товарищей помочь партии укрепиться среди более отсталых народов, и организовать борьбу женских трудовых масс французских колоний.

В Чехо-Словакии.

Чехо-словацкая партия уже объединяет многие тысячи пролетарок.

Состоявшийся в начале ноября партийный съезд выбрал новый ЦК с левым большинством и большим количеством рабочих от станка. Чехо-словацкая партия будет теперь перестраиваться на основе фабрично-заводских ячеек, и должна будет усилить свою работу на заводах, и связь с ними. За последние месяцы по всей стране развивается движение по борьбе с дороговизной. Уже состоялись массовые демонстрации против дороговизны. Хозяйственный кризис не уменьшается, а растет. Таким образом, и в Чехо-Словакии имеются благоприятные условия для вовлечения работниц в партию, для роста коммунистического влияния на женские массы города и для организации пролетарок в борьбе против дороговизны.

В Германии.

В Германии у пролетариата еще имеются в связи с принятием плана Дауэса некоторые иллюзии, которые временно укрепляют социал-демократию, но общее положение германского пролетариата тяжелое. Рост дороговизны, наступление капитала, сравнительно большое количество безработных (миллион с четвертью), давят германский пролетариат.

Сейчас в Германии идет избирательная кампа-

ния. Коммунистическая партия подвергается настолько жестоким преследованиям что немецкие революционные рабочие уже окрестили эти выборы «каторжными».

Лучшие коммунистические ораторы арестованы или разыскиваются полицией. Тем не менее, выборная кампания поможет коммунистам вновь поставить перед массами основные политические вопросы.

Германская партия также перестраивается на фабрично-заводские ячейки и роль работниц в ней начинает расти. Берлинская двухнедельная газетка «Работница», которая была основана на деньги русских (ленинградских) работниц все больше развивается. Ее тираж за несколько номеров вырос с 5-ти до 15-ти тысяч. Специальный номер «Работницы» посвященный Советской России разошелся по всей стране в количестве 30-ти тысяч экз.

В Англии.

В Англии коммунистическая партия еще находится вначале своего многообещающего развития. 9 месяцев правительства Макдональда, его скандальное поведение в истории с подложным «письмом Зиновьева», и приход к власти консерваторов, которые, несмотря на свою английскую осторожность, английских рабочих по головке не погладят,—все это способствует росту классового самосознания английского пролетариата, одного из самых мощных и ценных пролетарских отрядов во всем мире.

«Медленно, но верно взрыхляется почва для создания подлинно-массовой коммунистической партии в Англии»,—пишет т. Зиновьев.

В политической жизни Англии женщины за последние годы играют довольно активную роль. По мере роста английской коммунистической партии сможет развиваться и революционная мобилизация английских пролетарок.

Вступая в 8-ой год Октябрьской революции русские работницы могут с радостью отметить, что их сестры на Западе начинают все больше участвовать в борьбе за полное уничтожение эксплуатации человека человеком, которое сотрет все следы и многотысячного рабства трудящейся женщины.

Гарри Полит.

(Чл. ЦК Компартии Англии).

Английская выборная кампания и женщины.

Характернейшей чертой при недавних английских парламентарских выборах была кампания лжи, клеветы, подлогов и искажений, направленных против Советской России. В частности кампания велась за приобретение женских голосов против рабочих и коммунистических депутатов. Консервативная партия, в особенности старалась привлечь женские голоса на свою сторону.

Женщинам старались внушить, что рабочая и

коммунистическая партия, представляют собой одно и то же, что в России, где у власти коммунисты, господствуют беспорядок и нищета. Особая, широко распространяемая литература, рисовала большевиков с бомбами; во всех буржуазных газетах писалось, что в Сов. Республике разрушена семья, отменен брак и т. д. Перед самыми выборами, жена Болдуина, вождя консерваторов, обратилась к женщинам с специальным воззванием, предупреждая

их об опасностях победы красного флага над национальным английским. В самый день выборов «Дейли Мейль», орган консерваторов, один из наиболее распространенных в Англии, в сотни тысяч отдельных плакатов представил национальный флаг с одной стороны, и красный, с другой, — снабдив надписью: «Какой из них предпочитаете вы?».

Чтобы рассказать до глубины какого падения может дойти буржуазия, достаточно привести следующий пример: в Олдхэме, городе, являющемся центром текстильной промышленности Ланкашира, и в котором женщины играют решающую роль, чтобы вырвать место у либералов и рабочей партии, консерваторы пустили в ход совершенно небывалые вещи. В этом городе выбиралось всегда два депутата, и до сих пор это были или либералы или члены рабочей партии. В этом году консерваторы выставили здесь кандидатуру капитана Дофф Гордона, жена которого Диана Меннерс, является одной из видных представительниц высшего английского общества. Когда были объявлены выборы, она находилась в Америке, играя роль артистки кино. Чтобы принять участие в выборах своего мужа в Олдхэме, она специально вернулась в Англию. Ей разрешили посещать все фабрики, где она занималась тем, что целовалась с каждым встречным.

Ткачихи подарили ей пару деревянных башмаков, которые она надела, с обещанием танцевать в них, «если работницы выберут ее мужа в парламент». Она фотографировалась вместе с работницами за чашкой чая в самых глубоких трущобах и выставляла фотографии, на которых обнималась с самыми старыми работницами. Главной пиццей ланкаширских рабочих является рыба и мясо самого худшего сорта. Каждый вечер можно видеть обычную картину, как лавчонки, где продается эта жалкая пицца, штурмуются рабочими. И вот эта особа начала посещать эти лавчонки и покупать там еду и для себя. Нужды в предвыборных речах ее мужа не было никакой. Она делала за него все, играя перед рабочими, как она играла перед киноаппаратом.

Другой пример, — Блэкпуль, где был выставлен

консервативный кандидат, являющийся собственником большинства музыкальных зал в Англии. Его жена уже в течение 25 лет, является наиболее популярной артисткой. Она провела в Блэкпуль такую же кампанию, как и жена Гордона в Олдхэме, с тем добавлением, что она вместо речей, распевала свои песенки перед рабочими, заканчивая свои выступления заявлением: «если мой муж будет также верен вам, каким он был по отношению ко мне, то вы никогда не раскаетесь в своем выборе».

Женщины-кандидатки рабочей партии, обратившиеся к своим избирателям только письменно, конечно, не могли с ними конкурировать. Если бы Сюзанна Лауренс попробовала распевать, как шантанная певица, она потеряла бы и последних избирателей. Единственная женщина-депутат, от рабочей партии, прошедшая в парламент, была Эллен Вилькинсон, которая недавно покинула компартию. Ее успех объясняется скорее всего тем, что в рабочем движении не оказалось помимо Вилькинсон, женщин, способных вести предвыборную кампанию.

В Денди, консерваторы вели специальную кампанию против Мореля и Стюарта. Но благодаря тому, что жена Стюарта жила около года в России и имела возможность помещать свои впечатления в печати, опровергая ложь буржуазии, консерваторы проиграли. В Денди — где ведется настойчивая пропаганда среди женщин-работниц, и где Компартия больше года вела усиленную работу, рабочая партия победила.

Наша пропаганда среди женщин-работниц не могла развернуться в большом масштабе, вследствие недостатка женщин-членов партии и хороших среди них ораторов.

Но «женскому вопросу», отводится большое место в нашей газете «Воркере Викли», и мы выпустили специальную брошюру. Главным уроком выборов для нашей партии является то, что нам необходимо усилить работу среди женщин, расширить нашу печать, найти способных женщин-организаторов в разных округах и в первую очередь там, где преобладает женский труд.

Отв. редактор Н. К. Крупская.

Главлит № 28.158.

Тираж 15.000 экз.

Типография „КРАСНЫЙ ПРОЛЕТАРИЙ“. Пименовская улица, дом 1/16.

ВНИМАНИЮ ОТДЕЛОВ РАБОТНИЦ И КРЕСТЬЯНОК. ВНИМАНИЮ ОРГАНИЗАТОРОВ КРЕСТЬЯНОК.

Смотр деревенских ячеек в „Правде“ не выявляет работы среди крестьянок. Места должны воспользоваться возможностью осветить перед всей партией состояние этой работы, ее недочеты и затруднения.

Необходимо принять срочные меры к направлению в редакцию „Правды“ соответствующего материала.

СОДЕРЖАНИЕ.

	Стр.
<i>К. Николаева.</i> —Наши задачи	1
<i>Н. Крупская.</i> —Всесоюзный учительский съезд и его задачи	3
<i>Ф. Нюрина.</i> —III Всероссийский съезд по дошкольному воспитанию	4
Вопросы работы в деревне.	
Постановление, принятое II сессией ВЦИК об участии трудящихся женщин в местных органах власти	7
<i>Мойрова.</i> —К новому положению о сельсоветах и волиспокомах	—
О совещании секретарей деревенских ячеек	9
<i>Мастюкова.</i> —Наши задачи в работе кресткомов	11
Вопросы агитации.	
Программа первичного кружка политграмоты для работниц	14
Объяснительная записка к программе первичного кружка политграмоты	15
Работа профсоюзов.	
Работа среди женщин (из речи тов. Томского)	18
<i>Павлюченко.</i> —Женщина в производстве и в профсоюзах	—
<i>Ревзина.</i> —Работница в металлопромышленности	21
Работа мест.	
<i>Калыгина.</i> —В Саратовской губернии	23
<i>Василькова.</i> —В Ульяновской губернии	25
<i>Шенина.</i> —Итоги VII Гомельского совещания	26
Работа среди жен рабочих.	
<i>Алексеева.</i> —Как вести работу среди жен рабочих (Донбасс)	28
<i>Подобед.</i> —О работе среди жен рабочих (Одесса)	29
В автономных республиках и областях.	
<i>Павлова.</i> —Курсы волорганизаторов в Татарии	31
Некоторые итоги работы среди женщин Чувашской области	32
<i>Тинева.</i> —Работа среди женщин в Киргизии	—
<i>Лебедева.</i> —Украинский съезд по охране матмлада	34
На Западе.	
<i>Герта Штурм.</i> —Ближайшие задачи МЖС	36
<i>Кэтэ Полб.</i> —Положение работниц и крестьянок на Западе	38
<i>Гарри Поллит.</i> —Английская выборная кампания и женщины	39

ГОСУДАРСТВЕННОЕ ИЗДАТЕЛЬСТВО СЕКТОР ПЕРИОДИЧЕСКИХ И ПОДПИСНЫХ ИЗДАНИЙ

МОСКВА, Воздвиженка, 10.

АДРЕС д/телеграмм: Москва Периодсектор.

ПРИНИМАЕТ ПОДПИСКУ НА СЛЕДУЮЩИЕ ИЗДАНИЯ:

Ежемес. философск. и общ.-эконом. журнал
„ПОД ЗНАМЕНОМ МАРКСИЗМА“
На 6 м.—7 р. 50 к. с 1-го № до конца года—15 руб.

„КОММУНИСТИЧЕСКИЙ ИНТЕРНАЦИОНАЛ“
орган Исполнительного Комитета Коммунист. Интернационала.
6-й год издания. № 1—посвященный пятилетию Коминтерна с бесплатным приложением: „5 лет Коминтерна в решениях и цифрах“—3 р.; № 2—1 р. 75 к., № 3—4, посвященный 5-му Конгрессу Коминтерна—2 р. 50 к.; № 5—6—2 р.; все четыре книги вместе—9 руб.

СТАРЫЕ БОЛЬШЕВИСТСКИЕ ГАЗЕТЫ
„ВПЕРЕД“ и „ПРОЛЕТАРИЙ“
6 выпусков до 25 печатных листов в каждом.
Вышли из печати 1 и 2-й выпуски; все издание будет закончено в начале 1925 года. Цена издания по предварительной подписке—15 руб.: при подписке 5 руб., при получении 3-го выпуска 5 р., остальные 5 р. при получении 5-го выпуска. По выходе из печати цена издания будет повышена.

Журнал экономической политики, финансов и государственного хозяйства
„СОЦИАЛИСТИЧЕСКОЕ ХОЗЯЙСТВО“
На 6 мес.—10 р.; с 1-го номера до конца года—20 р.

ЕЖЕМЕСЯЧНЫЙ ЖУРНАЛ
„КОММУНИСТИЧЕСКАЯ РЕВОЛЮЦИЯ“
орган Агитпропа ЦК РКП.
С 1-го номера до конца года—4 р. 50 к. Цена отдельного номера—80 к.

ДВУХМЕСЯЧНЫЙ ЖУРНАЛ
„КОММУНИСТИЧЕСКОЕ ПРОСВЕЩЕНИЕ“
Орган ГПП. Подписная плата: 1) без приложений: 6 мес. (3 книги)—3 р., 2) с платными приложениями только для полугодовых подписчиков: 6 мес. (3 книги журнала и 3 книги прилож.)—4 руб. 50 коп. Цена отдельного номера—1 руб. 25 коп.

Ежемесячный общедоступный научный журнал
„ИСКРА“
3 мес.—1 руб. 15 коп., Цена отдельного номера—50 коп.

ЕЖЕМЕСЯЧНЫЙ ЖУРНАЛ
„КРАСНЫЙ БИБЛИОТЕКАРЬ“,
посвященный теории и практике библиотечного дела и книговедения.
На 3 мес.—2 р., на 6 мес.—3 р. 75 к.; с № 1-го до конца года—7 р.
Цена отдельного номера—80 к.

Двухнедельный журнал **„КРАСНАЯ ПЕЧАТЬ“**,
посвященный вопросам печати и печатной агитации,
орган Агитпропа ЦК РКП (б.).
На 3 мес.—2 р. 40 к., 6 мес.—4 р. 80 к. Цена отдельн. номера—20 к.

Еженедельная иллюстрированная газета
„БЕЗБОЖНИК“
1 издание с бесплатным приложением для полугодовых подписчиков—Лукин, „Революция и Церковь“. 1 мес.—15 коп., 3 мес.—45 коп., 6 мес.—80 коп. Издание, кроме бесплатных приложений, будут даны за плату книги: Розенова—„Против попов“, словарь „Безбожник“ и большой антирелигиозный плакат в красках „Спасители мира“ (каждый мес. по 1 приложению). На 1 мес.—40 коп., 2 мес.—80 коп., 3 мес.—1 руб. 20 коп., 6 мес.—2 руб. 40 коп.

Ежемесячный журнал **„ВРЕМЯ“**
На 3 м.—2 р., 6 м.—3 р. 75 к.; с 1-го номера до конца года—7 руб.
Цена отдельного номера—30 коп.

Ежемесячный иллюстрированный журнал **„КОММУНИСТКА“**
Орган Отд. ЦК РКП по работе среди женщин.
На 3 мес.—75 к., 6 мес.—1 р. 40 к. Цена отдельного номера—30 к.

Ежемес. журнал Российск. Ком. Помощи Самообраз. при ГПП
„ПОМОЩЬ САМООБРАЗОВАНИЮ“
На 3 м.—1 р. 75 к., 6 м.—3 р. 50 к. Цена отдельного номера—80 к.

Ежемесячный журнал **„НАРОДНОЕ ПРОСВЕЩЕНИЕ“**
с приложением: „Еженедельник НКП“.
Подписная плата: без прилож.—1 р. в мес., с прилож.—1 р. 50 к. в мес.

Ежемесячный журнал **„ВЕСТНИК КНИГИ“**
с 12-ю годовыми приложениями, по 1 книжке к № журнала.
Подписная плата: аванс 3 руб. Цена № 1/3—1 р. 50 к., № 4/5—1 р. 00 к., № 6—60 к.

„КНИГОНОША“
Еженедельная газета-бюллетень Бюро Партийных Издательств СССР.
Выходит с 1 июля в издании Издательства „Красная Новь“. На 1 г.—6 р., 6 м.—3 р. 25 к., 3 м.—1 р. 75 к. Цена отд. номера—20 к.
Плата за объявления: 1 строка непарелли—1 руб.; впереди 2 руб.; в тексте 3 руб. При многократном печатании льготная скидка.

ПОДПИСКУ НАПРАВЛЯТЬ: 1) Непосредственно в Периодсектор Госиздата, Москва, Воздвиженка, д. 10, и во все провинциальные конторы, находящиеся при отделениях Госиздата. Кроме указанных адресов, подписку можно сдавать всем уполномоченным на то лицам и учреждениям, имеющим соответствующие мандаты.

ПОДПИСКА ПРИНИМАЕТСЯ на сроки не менее 3-х мес. На меньшие сроки журналы высылаются по розничным ценам каждого номера в отдельности. Газеты „Безбожник“ и „Крестьянская Газета“ высылаются и на месячный срок.

В ПЕРЕВОДНЫХ ПИСЬМАХ: точно указывать, на какие именно журналы и газеты высылаются деньги. Подписную плату на „Крестьянскую Газету“ направлять с указанием „в контору „Крестьянской Газеты“.