

# КОММУ- НИСТКА

№



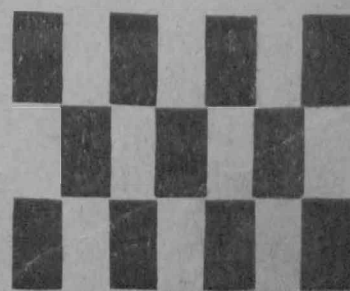
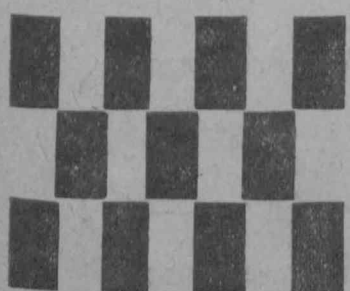
3

МАРТ

Н. К. Ульянова-Крупская.

1924

ОРГАН ОТДЕЛА ЦКРКП  
ПО РАБОТЕ СРЕДИ  
РАБОТНИЦ И КРЕСТЬЯНОК



М

Б

Издательство „КРАСНАЯ НОВЬ“ главполитпросвет ♦ МОСКВА

## О КАМПАНИИ КРЕСТЬЯНСКИХ ВОЛОСТНЫХ КОНФЕРЕНЦИЙ.

Центральным Комитетом разослан циркуляр от 5/II за № 87 всем Губкомам, Обкомам и Бюро ЦК о проведении в течение февраля и первой половины марта широкой кампании волостных крестьянских конференций.

Чтобы вовлечь широкие слои крестьянок в эту кампанию, женотделы должны принимать активное участие в подготовительной работе к конференциям, следить за проведением в число делегатов конференций крестьянок, освещать стоящие в порядке дня конференций вопросы с точки зрения их отношения к крестьянке, разъяснять в печати значение этой кампании для крестьянок, а также значение результатов этой кампании.

*Отдел по работе среди работниц и крестьянок ЦК РКЛ.*

# КОММУНИСТКУ“

КАЖДЫЙ ЗАВЕДУЮЩИЙ ОТДЕЛОМ ПО РАБОТЕ СРЕДИ РАБОТНИЦ И КРЕСТЬЯНОК,  
КАЖДЫЙ ИНСТРУКТОР,  
КАЖДЫЙ ОРГАНИЗАТОР,  
КАЖДЫЙ ЯЧЕЙКОВЫЙ ОРГАНИЗАТОР НА ПРЕДПРИЯТИИ,  
КАЖДЫЙ ВОЛОРГАНИЗАТОР,  
КАЖДЫЙ ПРОФОРГАНИЗАТОР,  
КАЖДЫЙ ПРОФИНСТРУКТОР,  
КАЖДЫЙ АГИТАТОР—КОММУНИСТ И КОММУНИСТКА,  
КАЖДЫЙ РАБОТНИК КООПЕРАЦИИ,  
КАЖДЫЙ РАБОТНИК ЦЕНТРОСОЮЗА, ГУБСОЮЗА и т. д.

## ДОЛЖЕН ВЫПИСАТЬ!!!

### УСЛОВИЯ ПОДПИСКИ:

1 год . . . . .	3 р. 50 к.	3 мес. . . . .	90 к.
6 мес. . . . .	1 р. 75 к.	1 номер . . . . .	30 к.

ПОДПИСКУ НАПРАВЛЯТЬ В ТОРГСЕКТОР „КРАСНАЯ НОВЬ“  
ВОЗДВИЖЕНКА, 9.

Пролетарии всех стран, соединяйтесь!

# КОММУНИСТКА

## Памяти тов. Ленина.

### ЦК РКП.

В тяжелый час, когда партия потеряла Ленина, мы, работники среди работниц и крестьянок, заявляем: мы удесятим наши усилия, чтобы еще теснее сплотить женские трудящиеся массы вокруг коммунистической партии, которая под руководством своего Центрального Комитета проведет рабочий класс вперед по путям, проложенным Владимиром Ильичом.

*Всесоюзное Совецание зав. женотделами и губпрофорганизаторов работниц.*

## Надежде Константиновне Крупской.

### ДОРОГОЙ ДРУГ И ТОВАРИЩ!

В дни нашей великой скорби мы обращаемся к вам, Надежда Константиновна, к ближайшему соратнику нашего Ильича.

Огромный памятник воздвигнет в сердце своем трудящееся человечество тому, кто озарил светом путь его борьбы, кто уверенно и твердо вел к победе, кто сумел своей великой любовью стянуть умы и сердца.

Благоговейно склоняя головы перед нашей дорогой могилой, мы ждем от вас, что вместе со всей коммунистической партией и рабочим классом вы найдете в себе силы, чтобы продолжать дело ленинизма.

И больше всего ждут этого от вас массы работниц и крестьянок, те, чьи нужды и интересы так чутко уловил Ильич, и которым вы сможете столько помочь в деле правильного проведения его заветов.

*Всесоюзное Совецание зав. женотделами и профорганизаторов работниц.*



## Дорогой товарищ Мария Ильинична!

Вы,—сестра, друг и товарищ Владимира Ильича, сосредоточиваете на себе нашу любовь и внимание. Вместе с вами мы переживаем невозвратимую потерю, вместе с вами ищем выхода нашему горю в энергичной работе, продолжающей дело любимого вождя и учителя.

Всесоюзное совещание завженотделами и губпрофорганизаторов работниц.

## Коммунистки Германии русским сестрам.

От имени немецких революционных пролетарок шлю я дорогим сестрам наш братский привет и выражаю глубокое соболезнование по случаю величайшей потери, понесенной вами и пролетариатом всего мира.

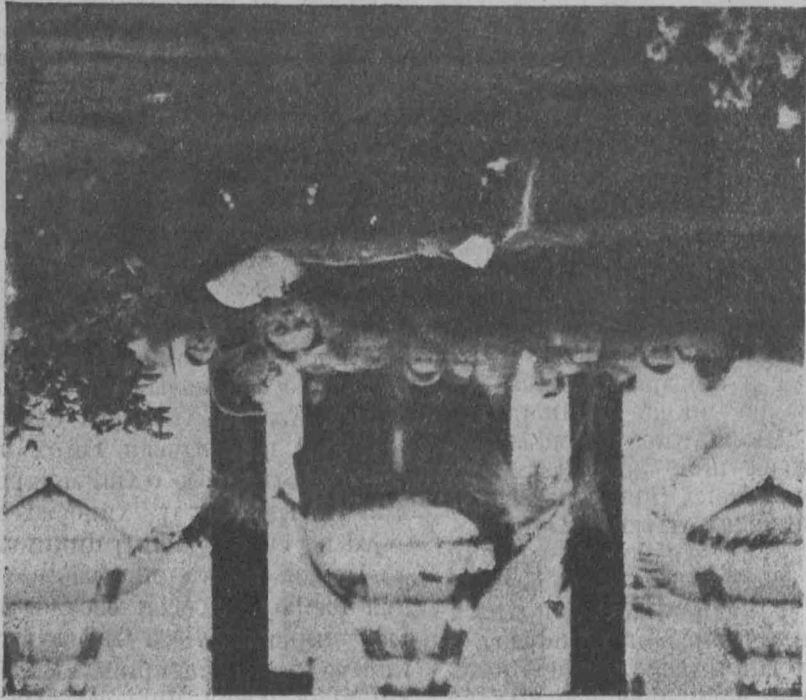
Широкие массы немецких работниц и жен рабочих, которые упорно борются сейчас за свое существование и готовятся вступить вместе со всем рабочим классом в решительный бой с немецкой буржуазией, с глубочайшей болью узнали, что вождь мирового пролетариата, друг угнетенных всего мира и друг вдвойне угнетенных женщин-пролетарок, ушел от нас. Ни один вождь пролетариата не защищал с такой энергией интересы женского пролетариата, как т. Ленин. Он сделался выразителем их надежд и чаяний. Никто не оценил того огромного значения, которое имеет пролетарка, как соратник рабочего в борьбе с буржуазией и незаменимый помощник в деле строительства новой жизни, как наш великий Ленин, о смерти которого мы вместе с вами печалимся. Хотя уста его умолкли, но мы всегда будем слышать его вдохновляющие речи, обращенные многократно к работницам и крестьянкам России. Они пробудят у нас энтузиазм и готовность на жертвы за освобождение рабочего класса, которое означает также и наше освобождение. Мы знаем, что вождь наш умер, но дело его бессмертно. Жива коммунистическая партия России, жив III Интернационал. Они поведут нас к победе над мировой буржуазией, как повел он к победе русский пролетариат.

Мы скорбим вместе с вами, дорогие братья и сестры, и еще больше чувствуем нашу связь, так как все мы одинаково потеряли нашего лучшего друга.

Берта Браунталь.

**Международный женский день (8-е марта)  
в 1924 году должен пройти под знаком воплощения в жизнь заветов Ильича.**





## Речь тов. Крупской на траурном заседании II съезда Советов Союза ССР.

«Товарищи, то, что я буду говорить, меньше всего будет напоминать какую-нибудь парламентскую речь. Но, так как я говорю к представителям рабочих, которым предстоит строить жизнь на новых началах, то поэтому, товарищи, думаю, и не должно связывать себя никакими условностями. Товарищи, за эти дни, когда я стояла у гроба Владимира Ильича, и передумывала всю его жизнь, и вот что я хочу сказать вам. Септисе его было горькой любовью ко всем трудящимся, ко всем угнетенным. Никогда этого он не говорил мне, да и я бы, вероятно, не сказала этого в эту минуту, менее торжественную минуту. Я говорю об этом потому, что это чувство он получил в наследство от русского революционного рабочего движения. Это чувство заставило его страстно, горячо искать ответа на вопрос, каковы должны быть пути освобождения трудящихся? Ответы на свои вопросы он получил у Маркса. Не как книжник подолбил он у Маркса. Он подошел к Марксу, как человек, ищущий ответов на мучительные вопросы. С ним пошел он к рабочим. Это были 90-е годы. Тогда он не мог говорить на митингах. Он пошел в Петербург в рабочие

Мы, вот, теперь много говорим о смирке между рабочими и крестьянами. Эта смирка, товарищи, дана самой историей. Русский рабочий одной стороны своей — рабочий, а другой стороны — крестьянин. Работа среди пиетерских рабочих, разговора с ними, внимательное прислушивание к их речам, дали Владимиру Ильичу понимание великой мысли. Товарищи, за эти дни, когда я стояла у гроба Владимира Ильича, и передумывала всю его жизнь, и вот что я хочу сказать вам. Септисе его было горькой любовью ко всем трудящимся, ко всем угнетенным. Никогда этого он не говорил мне, да и я бы, вероятно, не сказала этого в эту минуту, менее торжественную минуту. Я говорю об этом потому, что это чувство он получил в наследство от русского революционного рабочего движения. Это чувство заставило его страстно, горячо искать ответа на вопрос, каковы должны быть пути освобождения трудящихся? Ответы на свои вопросы он получил у Маркса. Не как книжник подолбил он у Маркса. Он подошел к Марксу, как человек, ищущий ответов на мучительные вопросы. С ним пошел он к рабочим. Это были 90-е годы. Тогда он не мог говорить на митингах. Он пошел в Петербург в рабочие

и о своей деревне. В доме Дюма Сороков, у гроба Владимира Ильича, и видела одного из рабочих, который был тогда в кружке у Владимира Ильича. Это — тульский крестьянин. И вот этот тульский крестьянин, рабочий Семенинковского завода, говорил Владимиру Ильичу: «Тут, — говорит, — в городе мне все трудно обрести; пойдя и в свою Тульскую губернию и какую все, что вы говорите; и сказку своим родителям, другим крестьянам. Они мне поверят. И вот, свой. И тут никакие мансарды нам не мешают».

Товарищи, пошел рассказывать то, что он сам узнал у Маркса, рассказывать о тех ответах, которые он получил у Ильича, в как товарищи. И он не только говорил и рассказывал, он внимательно слушал, менял учитель, а как товарищи. И он не только говорил и рассказывал, он внимательно слушал, что говорили ему рабочие. И пиетерские рабочие говорили ему не только о порядках на фабриках, не только об угнетении рабочих. Они говорили ему

Маркса, той мысли, что рабочий класс является передовым отрядом всех трудящихся, и что за ним идут далее трудящиеся массы, все угнетенные, что в этом его сила и залог его победы. Только как вождь всех трудящихся, рабочий класс может победить. Это понял Владимир Ильич, когда он работал среди питерских рабочих. И эта мысль, эта идея, освещала всю дальнейшую его деятельность, каждый его шаг. Он хотел власти для рабочего класса. Он понимал, что рабочему классу нужна эта власть не для того, чтобы строить себе сладкое житье за счет других трудящихся; он понимал, что историческая задача рабочего класса — освободить всех угнетенных, освободить всех трудящих-

ся. Эта основная идея наложила отпечаток на всю деятельность Владимира Ильича.

Товарищи представители Советских Республик, республик трудящихся! К вам обращаюсь я и прошу эту идею Владимира Ильича особенно близко принять к сердцу.

Я хочу сказать, товарищи, последние несколько слов. Товарищи, умер наш Владимир Ильич, умер наш любимый, наш родной.

Товарищи коммунисты, вы же поднимайте дорогое Ленину знамя, знамя коммунизма!

Товарищи рабочие и работницы, товарищи крестьяне и крестьянки, трудящиеся всего мира, смыкайтесь дружными рядами, становитесь под знамя Ленина, под знамя коммунизма!

### Автограф Владимира Ильича.

(Записка, присланная Московской губконференции работников и крестьянок.)

Дорогие Товарищи! Сождался  
 благодарю Вас за доброе кофе-  
 кашу и признание. Очень  
 люблю, что все мое дело  
 Товарищи с международными  
 революциями и всечески умен  
 ребам среди  
 6/11 1924  
 Яков Ленин



Р. Ковнатор.

## Будем помнить о Ленине — друге работниц и крестьянок.

Бесжалостной смертью вырван из рядов пролетарской армии ее величайший вожьд, гениальный полководец, лучший друг и великодушный товарищ—Ленин. Его смерть оплакивают трудящиеся всего земного шара: на Севере и Юге, Западе и Востоке.

Но он своей личностью как бы знаменовал начало новой всемирно-исторической эпохи, когда



широчайшие народные массы, паученные кровавым опытом империалистической войны, первый раз в истории взяли свою судьбу в свои руки.

Для России можно сказать, что если Плеханов теоретически «открыл рабочий класс», то Ленин был тем, кто *повел его в бой*, через тяжкие поражения, — и привел к первой победе рабоче-крестьянского государства во всем мире.

Ленин, как никто, знал особый состав нашего рабочего класса, его особую историческую природу и призвание.

Вот почему тов. Ленин не мог не дооценить значение женской части пролетариата, и вот почему большевистская партия всегда уделяла много внимания этой отрасли работы.

Процесс вовлечения женщин на фабрики уже в 90-х гг. шел у нас довольно быстрым темпом.

Так, тов. Ленин в своей книге «Развитие капитализма в России» замечает, что «на всех фабриках и заводах Евр. России было занято в

1890 г. всего 875.764 рабочих, из них 210.207 (24%) женщины, 17.793 (2%) мальчиков и 8.216 (1%) девочек»<sup>1)</sup>.

Приведя эти цифры, тов. Ленин пишет: «Привлечение к производству женщин и подростков есть явление в *основе своей прогрессивное*. Бесспорно, что капиталистическая фабрика ставит эти разряды рабочего населения в особенно тяжелое положение, что по отношению к ним особенно необходимы сокращение и регулирование рабочего дня, обеспечение гигиенических условий работы и проч., но *стремление совершенно запретить промышленную работу женщин и подростков*, или поддержать тот патриархальный строй жизни, который исключал такую работу, были бы реакционными и утопичными».

Разрушая патриархальную замкнутость этих разрядов населения, которые прежде не выходили из узкого круга домашних, семейных отношений; привлекая их к непосредственному участию в общественном производстве, крупная машинная индустрия толкает вперед их развитие, повышает их самостоятельность, т.-е. создает такие условия жизни, которые стоят несравненно выше патриархальной неподвижности докапиталистических отношений».

Здесь, как мы видим, целая программа по «женскому вопросу».

Вместе с Марксом тов. Ленин признает, конечно, женский труд явлением прогрессивным.

Весь вопрос в рамках капиталистического общества сводится к его правильной охране и защите, а еще глубже беря вопрос, — к привлечению широких женских масс в общую армию борющегося пролетариата.

Особенно настойчиво, конечно, выдвигается эта задача в эпоху пролетарской революции, которая не может быть проделана лишь ее авангардом, и в которой решающее слово должна сказать «пехота» пролетариата.

Это лучше всех понимал тов. Ленин, и здесь, как и во всем, он оставил партии свои заветы.

Тов. Ленин выступал на I всероссийском съезде работниц и крестьянок, на нескольких крупней-

<sup>1)</sup> Как известно, этот процесс у нас все увеличивался. Своей высшей точки он достиг за время войны, когда в 1917 г. женская часть составляла у нас 40% всей промышленной армии. Сейчас в результате демобилизации сокращения промышленности и безработицы этот процент, естественно, сократился.



ших (в несколько тысяч человек) конференциях московских работниц<sup>1)</sup>, его статьи мы находим в «Правде» («К междунар. дню»), а в «Коммунистке» № 3—4 от августа—сентября 1920 г., т.-е. когда журнал только начал выходить, и его значение весьма оспаривалось, мы находим статью тов. Ленина: «Второй конгресс Коммунистического Интернационала».

В статье, посвященной международному дню, тов. Ленин указывал, что «главное, основное в большевизме и в русской Октябрьской революции есть втягивание в политику именно тех, кто был всегда более угнетен при капитализме». Вопрос о положении женщины с самого начала был поставлен Советской властью,—говорил тов. Ленин. После победы Октябрьской революции «массы берут в свои собственные руки политику», т.-е. дело строительства нового общества. Но,—доказывает тов. Ленин,—«втянуть в политику массы нельзя без того, чтобы не втянуть в политику женщин», которые были при капитализме угнетены вдвойне.

«Большевицкая, советская революция подрезывает корни угнетения и неравенства женщин так глубоко, как не дерзали подрезать их ни одна партия, ни одна революция в мире: от неравенства женщин с мужчинами по закону у нас, в Советской России не осталось и следа».

Особенно низкое, подлое, лицемерное неравенство в брачном и семейном праве, неравенство в отношении к ребенку—уничтожены Советской властью полностью.

Указывая, что «все псы и свиньи умирающей буржуазии и плетущейся за нею мелкобуржуазной демократии» обвиняют Советскую власть в нарушении демократии, тов. Ленин писал: «Между тем, во всех буржуазных странах и демократических республиках в законах гражданских и в законах о правах женщины, в смысле положения ее в семье, в смысле развода, на каждом шагу мы видим неравенство и принижение женщины. И мы говорим, что это есть нарушение демократии, и именно в отношении к угнетенным».

Советская же власть осуществляет демократию не формальную, а настоящую. «Советская власть более всех других, самых передовых стран осуществила демократию тем, что, в своих законах не оставила ни малейшего намека на равноправность женщины».

Этим самым,—указывал тов. Ленин,—советская революция уничтожила один из «остатков крепостничества» в России, разрешила тот вопрос, который ни одна из буржуазно-демократических революций не разрешила и разрешить не могла.

<sup>1)</sup> Речь тов. Ленина на одной из московских конференций работниц вышла отдельной брошюрой: «В. И. Ленин. Речь на съезде работниц», Госизд. Москва, 1919. Сейчас она стала редкостью, будем надеяться, что ЦО ее перепечатает.

Однако, тов. Ленин, естественно, не преувеличивал этой юридической, декларативной стороны женского равноправия. «Это—первый только шаг к освобождению женщины. Второй и главный шаг—отмена частной собственности на землю, фабрики, заводы. Этим, и только этим, открывается дорога для полного и действительного освобождения женщины, освобождения ее от «домашнего рабства», путем перехода от мелкого, одиночного домашнего хозяйства к крупному, обобществленному».

Благодаря домашнему хозяйству,—говорил тов. Ленин,—остается «фактическая приравленность женщины», ибо «домашнее хозяйство в большинстве случаев является самым непроизводительным, самым диким и самым тяжелым трудом, какой осуществляют женщины».

Но тов. Ленин, этот великий организатор масс в миллионном масштабе, одновременно с тем учитывавший всю важность и нужность организаторской работы и в самом небольшом масштабе,—прекрасно понимал, что эту работу укрепления нельзя проводить декретами и начинаниями сверху. Тов. Ленин говорил, что самая постройка социалистического общества начинается только тогда, когда мы примемся за работу вместе с женщиной, освобожденной от мелкой, отупляющей, непроизводительной работы. Освобождение от нее—должно быть «делом самих женщин-работниц,—в том смысле, что «сами женщины-работницы должны заботиться о развитии таких учреждений (образцовые детек. учрежд., столовые, ясли), которые приведут к полной перемене ее старого положения при капиталистическом обществе».

«Надо сделать политику доступной каждой трудящейся женщине»,—говорил он, ибо это основная составная часть работы по привлечению к политике широких трудящихся масс вообще.

Но чтобы это было осуществимо,—для этого надо женщину освободить от самого дикого, варварского труда, «домашнего рабства».

Вот почему нужно неизменно и постоянно подчеркивать, что эта работа, вопреки установившемуся мнению, далеко не работа одних только женщин, для женщины и среди женщины. Нет, это работа всего рабочего, коммунистического коллектива.

Но для того, чтобы справиться с этой задачей, указывал тов. Ленин, необходимо участие женщины-работницы, «не только партийной и созвательной, но и беспартийной и наиболее бессознательной».

Советская власть,—указывал тов. Ленин,—ни что не может так ценить, как помощь широкой массы беспартийных женщин-работниц. Эта помощь чрезвычайно важна и нужна «в условиях военных, когда речь идет о помощи армии, об агитации среди нее. Женщина во всем этом должна принимать активное участие, чтобы Красная армия

видела, что о ней заботятся, о ней пекутся». В то время женщина должна была играть огромную роль «в области продовольственной против спекулянтов», по распределению продуктов и улучшению массового питания, развитию столовых и т. д.

Но особенно крупное значение имеет трудящаяся женщина в хозяйственном строительстве.

Уже в декабре 1920 г., приветствуя всероссийское совещание губженотделов, тов. Ленин писал: «Участие женщины в партийной и советской работе приобретает гигантское значение, именно теперь, когда война кончилась и мирная организаторская работа выдвинулась, а в этой работе женщины должны сыграть первую роль, и они, конечно, сыграют ее».

Но новое хоз. строительство может быть двинуто вперед только тогда, «когда вместо сотен женщин по всей России в нем примут участие миллионы и миллионы женщин».

Тогда дело социалистического строения будет упрочено. Тогда трудящиеся докажут, что они «могут жить и могут хозяйничать и без помещиков и капиталистов».

Во всех своих выступлениях перед работницами Ленин неизменно подчеркивал истинно-социалистическое содержание слова «политика», задачи которой при Сов. власти становятся для всех трудящихся «простыми, ясными и вполне доступными».

Новая жизнь, естественно, не может делаться без самого деятельного участия женщин.

Этому учил, к этому призывал Ленин.

*«Чтобы прийти к большому, надо начать с*

*маленького»*. — неизменно говорил тов. Ленин. «Недостатки, ошибки, промахи в таком трудном, таком великом деле неизбежны».

«Но рабочий в массе уже проснулся. Лед сломан во всех концах мира».

Дело освобождения народов повели вперед десятки и сотни миллионов рабочих и работниц, крестьян и крестьянок. И потому, — заканчивал он свою статью в «Правде» от 8-го марта 1921 г., — «дело свободы труда от ига капитала победит во всем мире». А в статье в «Коммунистке» тов. Ленин писал, что «Конгрессе, благодаря международной конференции коммунисток, укрепит связь с женским коммунистическим движением, на долю которого должна выпасть работа по завоеванию «умов и сердец» трудящихся угнетенных женских масс. Надо неустанно работать, «не падать духом перед лицом свирепой и зверской буржуазной реакции».

У нас и у сочувствующих нам, — продолжал тов. Ленин, — у рабочих и крестьян сил еще бездна, здоровья еще много.

Сейчас, когда мы лишились тов. Ленина, настойчиво, постоянно, все упорней и упорней звучат нам его бодрые призывы к неустанной работе, к труду, к творчеству. Будем работать над раскрепощением жизни, которая всей тяжестью своих предрассудков, неустройства, несправедливости давит на плечи слабейших, и в первую очередь женщин и детей. И, работая, будем помнить о том, кто был носителем, организатором, апостолом этого нового, освобожденного мира, будем помнить о великом Ленине.

**Лучших работниц, самых стойких, самых испытанных даст рабочий класс коммунистической партии в международный женский день!**



# Международный женский день.

Н. Ленин.

## К международному дню работниц<sup>1)</sup>.

Капитализм соединяет формальное равенство с экономическим и, следовательно, социальным неравенством. В этом одна из основных особенностей капитализма, обильно прикрываемая сторонниками буржуазии, либералами, не понятая буржуазными демократиями. Из этой особенности капитализма вытекает, между прочим, необходимость при решительной борьбе за экономическое равенство открыто признать капиталистическое неравенство и даже, при известных условиях, положить это открытое признание неравенства в основу пролетарской государственности (советская конституция).

Но даже и с формальным равенством (равенством по закону, «равенством» сытого и голодного, собственника и неимущего), капитализм не может быть последователен. И одним из вопиющих проявлений этой непоследовательности является неравноправие женщины с мужчиной. Полного равноправия не дал ни одно, даже самое прогрессивное республиканское, демократическое, буржуазное государство.

А Советская республика России смела сразу все без изъятия законодательные следы неравенства женщины, сразу обеспечила ей полное равенство по закону.

Говорят: «уровень культуры всего более характеризуется юридическим положением женщины». В этом изречении есть зерно глубокой истины. И с этой точки зрения только диктатура пролетариата, только социалистическое государство могло осу-

ществить и осуществило высший культурный уровень.

Новый, невиданный-могучий толчок женскому рабочему движению неизбежно связан поэтому с основанием (и упрочением) первой Советской республики, а рядом с этим и в связи с этим — с Коммунистическим Интернационалом.

Раз речь идет о тех, кто капитализмом был угнетен прямо или косвенно, силою или отчасти, то именно советский строй, и только советский строй, обеспечивает демократию. Это ясно видно на положении рабочего класса и беднейших крестьян. Это ясно видно на положении женщины.

Но советский строй есть последний решительный бой за уничтожение классов, за экономическое и социальное равенство. Демократии, даже демократии для угнетенных капитализмом, в том числе для угнетенного пола, — нам мало.

Женское рабочее движение главной своей задачей ставит борьбу за экономическое и социальное равенство женщины, а не только формальное. *Втянуть женщину в общественно-производительный труд, вырвать ее из «домашнего рабства», освободить ее от подчинения — оупляющего и принижающего — вечной и исключительной обетановки кухни, детской — вот главная задача.*

Это — борьба длительная, требующая коренной переделки и общественной техники, и прав. Но эта борьба кончится полной победой коммунизма.

## Международный Женский Коммунистический День в 1924 году<sup>2)</sup>.

Для нас, — коммунистов и коммунисток, членов коммунистических партий, организованных в III Коммунистический Интернационал, международный женский день не заключает в себе ничего «специфически женского». Международный женский день организуется и проводится общими усилиями всего Коминтерна и всех, входящих в него,

партий. Целью этого дня является — объяснить широчайшим женским массам, что только коммунизм несет им избавление от эксплуатации и безправия, и что женская масса должна проявить максимум активности в поддержке коммунистической партии своей страны, в ее борьбе за диктатуру пролетариата, ибо только через диктатуру пролетариата сможет человек, будь то мужчина или женщина, освободиться от безграничной эксплуатации, которая является первопримочной всех социальных вод.

<sup>1)</sup> «Правда», 8 марта 1920 г.

<sup>2)</sup> Перевод с немецкого.



Только понимание этого даст измученным, отчаявшимся миллионам людей жажду и волю к борьбе и победе.

Наступление капитала против рабочих всего мира продолжается. Последний кусок хлеба вырывается из голодных ртов, остатки прав, завоеванных тяжелой борьбой, топчутся ногами. Еще напрягает капиталистический мир усилила, еще точит зубы против Советской России, единственной в мире рабоче-крестьянской страны.

Все тяготы империалистической войны перекладываются на плечи трудящихся, от них полностью освобождается богатейшее меньшинство. Все усилия банков и других предприятий капиталистического общества направлены к тому, чтобы как можно больше высосать из неимущих. Буржуазная демократия обнажает свою сущность, как самая кровавая власть юнкеров, баронов и капиталистов.

В Испании, Японии—неприкрытая военная диктатура, в Италии—господство фашизма, в Болгарии и Германии свирепствует штык. Военная диктатура, власть и победа фашизма означает все более растущую эксплуатацию трудящихся масс. И везде—работница, как наименее организованная и наименее способная к противодействию, является первой жертвой этого режима.

Голод, нищета и бесправие миллионов трудящихся, наглое попрание самых элементарных человеческих прав диктуют во всех странах буржуазного господства те лозунги, при помощи которых мы в международный женский коммунистический день мобилизуем женские массы, собирая их для революционно-классовой борьбы.

*Солидарность и помощь германскому рабочему классу* является одним из основных лозунгов международного женского дня, равно как в свое время лозунг помощи голодающей России.

Занятие Рурской области французским империализмом сыграло значительную роль в разрухе хозяйства Германии. Под кнутом Шуанкаре и Стиннеса растет нужда пролетариата Рура. Безработные и работающие неполный день составляют больше половины всего населения Рура. Половину или даже три четверти населения больших, некогда цветущих городов, как Кельн, Питебург и Дюссельдорф. В районах тяжелой индустрии, как Рейнская область и Вестфалия, юнкера и крупные капиталисты доводят обнищание рабочего класса до крайних пределов. Их неутолимая жажда золота разрушила в конце производство.

Дождь бумажных денег, закрытые или мало работающие предприятия, исчезновение всех товаров с рынка,—вот какова картина жизни там.

4 миллиона безработных и с половиной миллиона работающих неполный день (числа к декабрю) говорят о том, что третья часть рабочего населения Германии дошла до полного обнищания. Ведь у этих 7<sup>1</sup>/<sub>2</sub> миллионов есть много миллионов женщин, детей, стариков, которых эти семь с половиной миллионов в свое время кормили, кормили непосредственно, а также миллионы разорившихся мелких лавочников, ремеслен-

ников, чиновников, учителей, которые работали для этих 7 с половиной миллионов. В Мюнхене, например, 15% врачей совершенно лишились клиентуры. За ними ждут своей очереди еще миллионы, которые завтра перейдут в разряд таких же нищих.

Заработная плата рабочих, равно как и служащих и чиновников составляет от половины до трети заработной платы довоенного времени, в то время как цены на предметы первой необходимости возросли больше чем в два раза. Квалифицированный рабочий зарабатывал в 1914 году в течение одного часа на фунт мяса, теперь ему приходится для этого работать 8 часов. Заработной платы многих отцов семейств нехватает даже на хлеб. В промышленных центрах на каждом шагу встречаешь огромное количество нищих, голодающих и замерзающих. Старухи и дети ищут в мусорных ямах кусков хлеба. В погоне за наживой капиталисты довели средние классы до полной пауперизации.

В международный коммунистический женский день все это должно быть понято широкими массами, должно объединить в чувство братской солидарности. Необходимо понять, что в Германии погибают миллионы людей от ужасающей нужды, не вследствие стихийного бедствия, каким был, наир., голод в России в 1921—22 гг. Там голод и обнищание являются результатом политики господствующих классов. Он является результатом и того, что значительные массы немецких рабочих верили своим социал-предательским вождям и не использовали попавшей им в руки политической власти для установления своей диктатуры, для низвержения капитализма. Обманутые, они дали буржуазной республике кредит на год с тем, чтобы им были даны хлеб, свобода и права. А в результате—немецкая буржуазия значительно увеличила эксплуатацию и свою власть над трудящимися. Вместо демократии и всечеловеческих реформ—военная диктатура Секта. 8-часовой рабочий день отнят. Права фабзавкомов уничтожены. Заработная плата падает. Ростовщические цены на предметы первой необходимости (платье, жилище, топливо и проч.) растут безгранично. Осадное положение фактически уничтожило работу союзов, положило конец собраниям, свободе печати и, как, например, в Баварии, Саксонии, Тюрингии, откровенно свело к нулю все демократические «свободы». Социал-демократ Эберт любезно вооружил вильгельмовских генералов, чтобы с их помощью отдать трудящихся в полное распоряжение Стиннесу.

Чтобы лишить голодающих и угнетенных последней защиты, буржуазия запретила коммунистическую партию, закрыла коммунистические газеты и журналы и наполнила тюрьмы коммунистами.

Голод убивает преждевременно миллионы рабочих, он ослабляет боевую способность их рядов, а германскому пролетариату много сил нужно для предстоящих боев. Голод в Германии является большой опасностью для революционной борьбы немецкого пролетариата. Помощь в интернациональном масштабе означает рост энергии и дееспособности германского пролетариата, увеличивает силы

ее революции. Получаемая от рабочих и работниц по ту сторону германской границы помощь имеет двойное значение: она не только насыщает голодный желудок, она вливает в борцов и, вью энергию и новую революционную силу.

Необходимо помнить, что победа революции в Германии означает начало победоносной борьбы трудящихся во Франции, Польше, Чехо-Словакии и т. д.

Международный коммунистический женский день должен быть посвящен не только призывам о помощи. Он должен поднимать дух борцов. В этот день миллионы сознательных работниц и крестьянок должны стать под знамена коммунистической революции, под руководство коммунистических партий.

Международный женский коммунистический день должен принести весть солидарности и в те страны, где победила и господствует военная диктатура и фашизм, где эксплуатация трудящихся масс достигла самых больших размеров. В наш международный женский день нужно помнить о тяжелом положении рабочих и крестьян в Юго-Славии, Греции, Испании, Японии, Италии и Болгарии, тех стран, где во всей своей силе свирепствует белый террор, где запрещены коммунистические партии, где они перешли на нелегальное положение, подвергаются преследованиям. В Японии утвердилась военная диктатура на превышающей все пределы эксплуатации трудящихся масс. Железный кулак Муссолини все еще грозит итальянскому пролетариату, который, тем не менее, идет в свою коммунистическую партию. Офицерская клика в Болгарии упивается кровавой мезью против рабочих и крестьян, которые под руководством коммунистической партии вступили в бой. Но преследуемая коммунистическая партия и здесь снова собирает свои силы, находит новых друзей среди рабочих и крестьян.

В наш международный день мы должны выступить с протестом против белого террора, с призывом о помощи его жертвам, жертвам буржуазной классовой юстиции, с требованием освобождения заключенных. Даже еще не вполне сознательные политически работницы и крестьянки откликнутся на эти требования и выйдут на их защиту.

В наш международный женский день мы выступаем с лозунгом *полной солидарности в национальной освободительной борьбе*, которую ведут народности колониальных и полуколониальных стран. От Ирландии до Китая поднимается волна освободительной борьбы, которая направлена как против чужих, так и против своих эксплуататоров. Женские массы поддерживают в Ирландии национальную революцию, и в странах Дальнего и Ближнего Востока имеется много трудящихся женщин в рядах борцов, в Индии тысячи работниц принимают участие в забастовках. Революция проникла в последние укрепленные районы капитализма, она уничтожает его последние резервы. Мы это особенно приветствуем, ибо мы убеждены в том, что только революция откроет женщине путь к полному социальному равноправию и человеческой свободе. Поэтому основным лозунгом нашего ме-

ждународного женского коммунистического дня во всех странах буржуазного господства является *солидарность с Советской Россией*, страной пролетарской революции, той страной, где пролетарская диктатура установила полное равноправие обоих полов. Борьба против всех капиталистических наций, которые могут этой единственной рабоче-крестьянской стране грозить.

Вышеуказанные обще-политические лозунги нашего международного дня одинаковы для всех стран, но само собой разумеется, что, в зависимости от форм наступления капитала и положения трудящихся масс в каждой данной стране, меняются формы и методы проведения этих обще-политических лозунгов.

Политические лозунги международного женского дня должны явиться вестью о грядущей коммунистической революции, и, понятно, что лозунги компартии совсем иные, чем лозунги реформистов. Если реформисты говорят о том, что полное освобождение женщины возможно лишь при социализме, то это одни слова, за которыми нет призыва к действию, к борьбе за социализм.

Реформизм по существу отрицает революцию, он ждет, что буржуазная демократия даст то, что может дать только пролетарская диктатура. Вожди реформизма ненавидят и боятся революции, боятся революционного действия масс, они верят и хотят революции посредством избирательных бюллетеней.

Реформистский международный день и не ставит поэтому своей задачей собирать борцов за революционную диктатуру.

Содержанием наших политических лозунгов является призыв к *революционной классовой борьбе*, и, в первую очередь, указание на то, что и для трудящейся женской массы завоевание власти пролетариатом является неотложной задачей дня, — задачей, осуществлению которой должны быть отданы все силы.

В международный женский день, мы, в первую очередь должны суметь объяснить политически еще несознательной многомиллионной трудящейся женской массе, как тесно связаны их интересы с интересами совершающейся революции.

Эти миллионы трудящихся женщин должны научиться понимать, почему голодный стон безработных или работающих неполный день рабочих, низших служащих и учительниц, вопли матерей о спасении жизни и здоровья их детей, весь потрясающий хор страданий и требований, должен вылиться в один крик, крик революционной борьбы, совместно со всем рабочим классом за ближайший этап к освобождению, — захват власти у буржуазии и установление диктатуры пролетариата.

Наш международный день, день солидарности, включает в себя и все требования об установлении фактического женского равноправия, т. е. в проведении охраны женского труда и раскрепощении женщин от домашней работы; социального обеспечения материнства и младенчества. Короче говоря, в этот день должны быть сформулированы требования полного уничтожения всех законодательных и социальных преград, мешающих женщине стать равноправным, равнообязанным и равноценным



членом общества. Этот день должен требовать реформ и мероприятий, которые этой высокой человеческой задаче соответствуют.

Эти требования, обусловленные, в первую очередь, лежанием на женщине материнством, различны, в зависимости от законодательства в этой области в каждой данной стране. Они непосредственно вытекают из общественного строя государств, в основе которых лежит частная собственность и социальная структура которых определяется классовой борьбой.

Если в общем и основном наши требования в международный женский день одинаковы, все же нужно принять во внимание особенности различных стран или группы стран. Основным для их определения является: высота развития и характер производства данных стран, отражение этого в законодательстве и идеологии данного общества: сила борьбы женского коммунистического движения за равноправие и формы этой борьбы, соотношение сил между угнетенными и угнетателями, воля к борьбе и ясность целей у угнетенных классов и женской части их. Исторические условия в различной национальной обстановке вызывают многообразие оттенков в области требования реформ и мероприятий, которые соответствуют потребностям и нуждам широких женских масс, которые могут поднять их боеспособность против эксплуатации и угнетения. Отдельные коммунистические партии, совместно с товарищами, которые руководят работой среди женщин, разработают те «женские» требования, которые в рамках интернациональных лозунгов соответствуют положению дел в каждой данной стране в настоящий момент.

Резко отличаются лозунги к международному дню, их характер, их значение и возможность их проведения в странах капиталистического господства и в Союзе Советских Социалистических Республик.

Основное требование, которое мы постоянно ко дню 8-го марта в странах капиталистического господства выставляем, сводится к системе мероприятий в области облегчения положения женщины, поднятия ее уровня, для вовлечения ее в борьбу совместно со всем рабочим классом. Все требования, которые мы выставляем в области улучшения положения работницы, домашней хозяйки и крестьянки, для облегчения положения матери и ребенка,—все это сводится обычно к требованию ограничения безграничной эксплуатации женских сил со стороны господствующих классов. Это есть борьба против все растущей эксплуатации, которая зачастую сводится к полному истреблению женской трудовой силы, к вымиранию матерей, совместно с детьми. Все права, за которые мы в день 8-го марта поднимаем свой голос, должны стать оружием в руках миллионов женщин, в их борьбе против эксплуатации господствующих классов их государств. Права для страдающего и угнетенного большинства являются средством в их руках для классовой борьбы против паразитирующего угнетающего и эксплуатирующего меньшинства. Неравенство полов имеет в конечном счете свою перво-

причину в антагонизме между имущими и неимущими.

Этим объясняется и то, что в настоящий момент, когда наступление капитала против трудящихся достигло неслыханных размеров, не могут быть удовлетворены самые насущные требования в области женского равноправия, охраны труда и социального обеспечения. Буржуазная диктатура имеет тенденцию оставить без изменения существующее положение дел. Даже в Великобритании, в этой родине классического осуществления буржуазной демократии, даже там до сих пор не уничтожены ограничения для женщин в области избирательных прав. Точно так же во Франции, Италии, Испании, Бельгии и даже в республиканской Швейцарии, женщинам до сих пор политические и избирательные права не предоставлены. Бельгийская социал-демократия еще до сих пор сомневается в том, должна ли она таких прав для женщин требовать. И Муссолини в Италии соглашается сейчас в лучшем случае предоставить женщинам избирательные права в местные самоуправления, и то лишь в качестве особой привилегии для «дам». Еще безовестнее и хуже обстоит дело в странах буржуазного наступления в области всех тех требований, которые касаются защиты социальных нужд работницы, как, например, в области охраны материнства и проч. В этой области лозунгом дня является уничтожение уже достигнутого.

Большинство капиталистических государств не приняло даже чрезвычайно скромных законов в области охраны женского труда, которые были выставлены на международной рабочей конференции в Вашингтоне. Там же, где они были юридически признаны, они остались на бумаге. Повсюду капиталистические предприниматели в основе подрывают то, что в самых незначительных размерах добыто законодательством в области охраны женского труда. Они уничтожают эти завоевания, опираясь на свою экономическую мощь, которая, благодаря нынешнему состоянию хозяйства, значительно возросла, или при помощи новых государственных постановлений и законов. Запрещение ночного труда, регулирование и сокращение рабочего дня, свободные послеобеденные часы по субботам, освобождение во время беременности и кормления,—все эти реформы в большей или меньшей степени анулируются. Работница является первой жертвой сокращения в настоящий момент. Дома матери, ясли и детские сады,—все в большем и большем количестве закрываются, или сокращаются в объеме. Почти ничего не делается для того, чтобы облегчить ужасающую жилищную нужду. В этом отношении все остается в таком же положении, как было в прошлом году. Это говорит о том, что мы должны усилить нашу активность и борьбу, тем более, что реформистские профсоюзы ничего больше не могут сделать в этой области из того, что некогда делали или, по крайней мере, обещали делать.

В Советской России основные, «специфически-женские» требования удовлетворены, или, по крайней мере, официально признаны, и делается все



возможное для их полнейшего и скорейшего осуществления. Диктатура пролетариата установила полное равноправие женщины с мужчиной, как в семье, так и в обществе, и государстве. Она выработала широкие нормы охраны женского труда, проведение в жизнь которых является делом самих рабочих и работниц, ибо их собственные представители являются теми, которые в советских органах, в профсоюзах, проводят все декреты в жизнь.

Организация общественных учреждений в области охраны материнства и младенчества, советское государство постановило, как одну из основных своих обязанностей. Советское рабоче-крестьянское государство является аппаратом власти в руках трудящихся без различия пола. Как в области хозяйства, так и во всех других областях жизни, советское государство стоит на страже классовых интересов трудящихся. Оно проводит в жизнь все мероприятия, необходимые в интересах полного женского равноправия, в интересах охраны женского труда и материнства, ибо все это необходимо для создания того высшего общественного порядка, который строит коммунизм.

Единственным препятствием на пути полного осуществления задач по раскрепощению в СССР является состояние хозяйства страны. Это обстоятельство еще раз напоминает работницам о том, что их судьба, как показывает вся история, теснейшим образом связана с общим состоянием хозяйства. Оно напоминает им о том, что, как в интересах настоящего, так и будущего, они должны отдать все свои силы для поднятия и восстановления хозяйства. Основная реформа, которая делает женские массы действительно равноправными, заключается в том, чтобы сама женская масса как можно глубже проникла, принимала бы участие в хозяйстве, в государственной и общественной работе. Только путем поднятия квалификации своего труда, смогут работницы увеличить те богатства, из которых они же сами будут черпать. Их социальные обязанности обусловлены их общественными правами. Только в таком свете приходится рассматривать специфические «женские» требования ко дню 8-го марта в Союзе Советских Республик.

Но и в Советской России необходимо в международный день точнее отчеканить отдельные требования, необходимые для полного осуществления наших целей.

Роль и значение крестьянского хозяйства, в общей системе нашего хозяйства, заставляет в международный женский день выставить, как одно из основных заданий, *смычку пролетарки города с крестьянкой*. И та, и другая должны себя почувствовать творцами, строителями, и должны направлять свои силы, чтобы промышленный пролетариат, вместе с крестьянством в тесном, хозяйственном и культурном союзе укрепили хозяйство страны.

Международный день работниц должен привлечь внимание государства, коммунистической партии и профессиональных союзов *к условиям труда и быта женской трудящейся молодежи*, с целью вы-

работки мер для того, чтобы привить им профессиональные и культурные навыки и втянуть их в строительство страны.

Международный женский день должен в советских странах привлечь все силы к тому, чтобы поднять хозяйственное, социальное и культурное положение работницы и крестьянки. С этой целью необходимо принять все меры для увеличения числа тех учреждений, которые облегчают работнице и крестьянке материнство. На помощь государственным органам должна придти инициатива самих трудящихся масс в области строительства детских яслей, детдомов и т. д. Огромную помощь может оказать кооперация.

Таким образом, все те лозунги, которые можно выставить в советских странах к международному дню работниц, сводятся к тому, чтобы *ускорить* строительство того коммунистического общества, в котором женщина в действительности, а не на словах только, будет свободна и равноправна.

В странах близкого и дальнего Востока центром тяжести «специфически-женских» требований, ко дню 8-го марта, являются требования уравнивания женщины в правах с мужчиной. За исключением Советских Республик, ни одно из законодательств на Востоке этого равноправия не предусматривает, ни в Индии, ни в голландских колониях, и пр. Но еще больше бесправия перед лицом закона всей своей тяжестью давит на женщину религиозные предрассудки, обычаи и традиции. Угнетение в течение веков, тяжелым пластом легло на чувства и мышление в области взаимоотношений между мужчиной и женщиной. Это проявляется также во взаимоотношении полов и в странах Советского Востока. Здесь вопрос полного уравнивания женщины с мужчиной имеет такое огромное значение, что день 8-го марта стал уже *национальным праздником*, хотя этот праздник и является днем борьбы за равноправие женщин и, тем самым, днем борьбы против власти предрассудков. Отдельные требования являются общими для женщин всех восточных стран. Громче всех объединяет в этот день лозунг *«долгой калмы, долгой покупки и продажи женщины»*. Советское законодательство уравнило женщину в семье, но традиция в советских странах делает ее объектом купли и продажи до сих пор.

Уничтожение всех обычаев, предрассудков, которые держат женщину Востока в рабстве, лежит в интересах пролетариата всего мира. Женская трудящаяся масса сможет принимать активное участие в национальной и революционной борьбе только тогда, когда она полноправно сможет распоряжаться сама собой.

Все «женские» требования, во имя которых мобилизуется в день 8-го марта женская трудящаяся масса, являются ручейками, отдельными потоками, которые вливаются в одно мощное море пролетарской классовой борьбы против наступления капитала, за наступление пролетариата для установления своей диктатуры.

Эта великая историческая цель придает международному коммунистическому женскому дню энту-

знам и воодушевление, создает решимость у широчайших масс для решительной борьбы.

Огромная тень падает на ближайшее 8-е марта. Генеральный вожь международной революции от нас ушел,— тот, кто был самым ясновидящим, преданным вождем и руководителем и в борьбе за полное социальное и человеческое равноправие женщин. Будем же, в память о Нем и во имя бессмертного дела, которое Он создал, Его достойны.

Каждую каплю нашей крови, каждую частицу нашей воли, нашей энергии, отдадим служению конечной победе мировой революции.

*Чара Зеткин*

## Труженицы Востока! Помните и выполняйте заветы тов. Ленина, друга угнетенных народов!

С. Любимова.

### На Востоке.

(Письмо из Туркестана).

8-е марта, как и всю нашу работу, мы проводим в условиях, совершенно не похожих на обычные российские.

Сохраняющийся патриархально-родовой быт, мусульманская религия определяют своеобразие наших условий.

Быт— вот основное, что определяет направление всей нашей работы в Туркестане. Быт занял основное место и в наших лозунгах к предстоящему 8-му марта. Их два: первый— борьба с бытовыми предрассудками, второй— улучшение быта работниц и женщин коренного населения.

Кампания борьбы с бытовыми предрассудками будет проведена, главным образом, в партийной и комсомольской среде. Здесь тезисы ЦО Туркестана выдвигают следующие основные моменты: 1) широкая постановка вопросов, связанных с осуществлением фактического равноправия женщин, на ячейках, с включением их в программы кружков, партшкол; 2) предъявление к комсомольцам и коммунистам требования примерного выполнения декретов Туркестана об отмене калыма и повышении брачного возраста, и 3) проведение кампании за снятие чадры для жен активного городского слоя комсомольцев и партийцев.

Вопросы улучшения быта, составляющие содержание второго нашего лозунга, трактующиеся нами, как использование всех туркестанских возможностей в борьбе с безработицей, сводятся к практической постановке квалификации женской работы.

Нужно заметить, что разрешение вопросов борьбы с безработицей у нас особенно безнадежно.

Туземная деревня ни в какой мере не поглощает европейской части безработных, в то время, как в центральных губерниях большинство рабочих так или иначе связано с деревней. Мы не имеем промышленности, за исключением предприятий, обслуживающих хлопководство (хлопкоочистительные заводы и проч.), чтобы иметь возможность широко ставить вопросы профтехнического образования, особенно в части организации школ фабрично-заводских.

К 8-му марта нам этих больших (особенно в Туркестане) и сложных вопросов, конечно, не разрешить целиком. Хорошо, если удастся изжить безработицу среди женщин коренного населения, а нужно сказать, что узбечка, зарегистрированная на бирже труда,— это явление до самого последнего времени небывалое. Безработица среди узбечек порождается наблюдающимся в Туркестане явлением распада семьи, выходом женщины на путь экономической самостоятельности.

Дать заработок во чтобы то ни стало идущим к нам из семьи узбечкам— вот задача, которую мы думаем к 8-му марта разрешить в первую очередь.

В данном случае мы стали на путь организации артелей. В постановлениях Средне-Азиатского Бюро по докладу отдела за декабрь вынесено постановление о материальной поддержке артелей.

В отличие от артелей других областей и губерний, мы в Туркестане не можем предъявлять к нашим артелям требований хозяйственного расчета. Туркестанское правительство поддерживает нас в этом, беря на субсидирование артели.

Всю кампанию 8-го марта мы проводим, помимо указанного, под лозунгами общепартийной кампании.

До последнего времени в Туркестане больше, чем где-либо, наблюдалась оторванность работы среди женщин от общепартийной. Попытку внедрения мы сделали в кампанию пятилетнего юбилея; в кампанию «международного дня» мы думаем эту оторванность изжить, широко поставить вопросы нашей работы по ячейкам, привлечь к работе широкие партийные массы.

В агитационной части кампании мы ставим задачей взбудоражить не только массы наших городов, но вовлечь и женщин кишлаков и аулов.

Уже в феврале мы приступаем к проведению уездных, а где можно, и волостных съездов декханок.

8-е марта будет отмечено проведением и первого краевого съезда декханок.



## О международном дне работниц и крестьянок.

Всем областным бюро ЦК, областным комитетам РКП, национальным ЦК Компартии, губкомам РКП.

ЦК РКП предлагает всем местным организациям партии в текущем 1924 г. придать международному дню работниц и крестьянок—8-го марта—характер однодневной массовой кампании под общим лозунгом: «Помните и выполняйте заветы Ильича о работнице и крестьянке».

В основу агитационной кампании должно быть выдвинуто положение тов. Ленина, что «дело Советской власти будет доведено до конца, когда в нем примут участие миллионы и миллионы работниц и крестьянок».

Необходимо, чтобы, помимо общих представлений о том, насколько и как изменилось положение работниц и крестьянок в советском государстве после Октябрьской революции, перед массовыми собраниями развертывались в ясной, простой, доступной форме конкретные примеры местных достижений в отношении привлечения за годы революции работниц и крестьянок в партию, делегатские собрания, советы, профсоюзы, кооперацию, комитеты взаимопомощи, комитеты незамужних на Украине и пр., а также роста выдвижения их в работе указанных выше организаций.

В связи с постановлением всесоюзной партконференции и пленума ЦК об увеличении партии за счет рабочих от станка, ЦК предлагает приурочить к 8-му марта массовый прием в партию работниц под лозунгом: «Все пролетарски честные и революционно стойкие работницы от станка, сомкнув ряды идите по путям, проложенным тов. Лениным, вступая в партию коммунистов».

В кампании «8-е марта» должны найти также яркое отражение:

1. Местные итоги бытового раскрепощения работницы и крестьянки. Эти итоги должны быть закреплены постановлениями местных советов, профессиональных организаций, кооперации и т. д. об организации новых и укрепле-

нии старых яслей, детских домов, садов, консультаций, столовых, прачечных и пр., приурочивая их открытие по возможности к 8-му марта.

2. Конкретное (по известным местному населению примерам) разъяснение значения хозяйственной и культурной смычки деревни с городом, как основного завета тов. Ленина.

Одновременно необходимо концентрировать внимание матери-крестьянки на лозунге: «Помните тов. Ленина и учите своих детей идти по стопам его».

Желательна организация посвященных дню 8-го марта заседаний волостных и сельских советов совместно с делегатками-крестьянками и с привлечением представителей кооперации, а также открытых заседаний партийных и комсомольских ячеек и пр.

Следует принять меры к взаимному обмену в день 8-го марта делегаций работниц и крестьянок.

Освещение международного значения дня 8-го марта необходимо связать с международным положением Советской республики и положением рабочего класса и трудящихся масс в капиталистических странах, обращая особое внимание на необходимость помощи германскому пролетариату в его революционной борьбе.

Наконец, следует предварительно возможно полнее осветить в печати значение международного дня работниц и крестьянок и мероприятий по его проведению.

Секретарь ЦК РКП В. Молотов.

Зав. отделом работниц и крестьянок С. Смилович.

№ 88.

6 февраля 1924 г.



1-ое совещание женотделов республики немцев Поволжья.



# Профессиональное движение.

А. Рязанова.

## Работница в производстве.

### I.

Вопрос о женском труде в последнее время, в связи с возрождением нашей промышленности, привлекает все большее и большее внимание рабочих организаций. Наша партия и профсоюзы признают, что строительство нового общества немислимо без радикального изменения положения женщины в производстве. Пока женщина не будет равноценным работником в производстве, пока она не укрепитя, как необходимый работник в строительстве хозяйственной жизни, она не станет равноценным работником и в жизни общественной.

Но при проведении этого принципа мы наталкиваемся на огромные препятствия, преодолеть которые возможно будет только вместе с развитием техники во всех областях хозяйственной жизни, с одной стороны, повышением квалификации женского труда и правильным учетом и распределением рабочей силы.—с другой.

Дело в том, что наша промышленность в настоящее время не в состоянии занять всю рабочую силу, и огромная масса рабочих временно остается без работы. Так, по всему Союзу Советских Республик число безработных к концу 1923 года составляло 1.005.999 человек (627.847 мужчин и 478.152 женщины). Число безработных мужчин, как мы видим, в настоящее время значительно превышает число женщин. Переход промышленности на хозяйственный расчет, установление плана работ соответственно материальным ресурсам страны, концентрация промышленности и усиление нагрузки предприятий, сокращение штатов советских учреждений,—все это привело к началу 1922 г. к образованию больших кадров безработных.

Первое время, когда сокращение рабочей силы происходило по линии освобождения предприятий от неквалифицированных элементов, это сокращение шло за счет женского труда.

Как известно, до войны область применения женского труда ограничивалась определенными отраслями промышленности, которые считались домами женского труда еще в докапиталистических формах производства—текстильной, швейной, некоторыми видами пищевой и профессиями, связанными с чистотой и гигиеной тела и жилища.

В этих отраслях, хотя и существовало разделение деталей профессий между женщиной и мужчиной, женщины все же выполняли более или менее квалифицированную работу данной отрасли промышленности. В других производствах женщины, составляя ничтожный процент всего рабочего состава, в огромном большинстве являлись необученной рабочей силой. Это разделение между муж-

ским и женским трудом шло, конечно, не по линии вредности или тяжести труда, как думают еще многие и поныне, а по линии наибольшей привилегированности, наибольшей квалификации данной отрасли промышленности. Так, по данным А. Рашина<sup>1)</sup>, на группу квалифицированных профессий по всем производствам приходится 42,9%; на группу полуквалифицированных—32,2%; на группу неквалифицированных—25,8% всего числа промышленных рабочих.

По отдельным союзам первое место по проценту квалифицированных профессий занимают печатники—64,6% всего числа рабочих; за ними следуют кожевники с 55,1%, третье место занимают металлисты, у которых процент квалифицированных превышает половину всех занятых рабочих,—51,5%. Полуквалифицированные профессии составляют главную массу у швейников—86,2% (квалифицированных 10,3%, неквалифицированных 3,5%); у табачников—62,2%, полуквалифицированных (21,9% неквалифицированных и только 17,9% квалифицированных профессий) и у текстильщиков—50,81% полуквалифицированных; 31,4% квалифицированных и 18,8% неквалифицированных рабочих.

У бумажников 38,9% рабочих неквалифицированных профессий, 34,8% квалифицированных и 26,3% полуквалифицированных и у пищевиков—34,6% неквалифицированных, 33,5% квалифицированных и 31,9% полуквалифицированных профессий.

Если сравнить эти цифры с цифрами, которые указывают на участие женщины в отдельных отраслях промышленности, мы поймем, почему женщины, несмотря на такое усиленное участие в строительстве экономической жизни, все же не играют достаточной роли, соответствующей их численному росту. Женщины работали в так-называемых «бедных» отраслях промышленности, большинство работающих в которых составляла полусубученная и необученная рабочая сила. Во всех тех отраслях промышленности, где бьется пульс современной жизни, и в которых требуется квалификация, достигаемая путем долгого обучения, женщины почти не были.

Война внесла коренное изменение, втянув женщину во все отрасли труда, она показала, что созданное отчасти в силу старых традиций, воспитания, разделение труда между мужчиной и женщиной не является необходимостью, не вызвано

<sup>1)</sup> А. Рагин. Динамика рабочего состава в промышленности за 1913 и 1922 год. Вопросы заработной платы. Москва, 1923 год. Стр. 84.

природными особенностями, т.-е. не зависит от соотношения физических сил женщины и мужчины.

Но в то же время надо признать, что установившаяся в эпоху войны и революции пропорция между мужским и женским трудом не является показателем действительной необходимости такой пропорции.

Конечно, при дальнейшем развитии нашего хозяйства, при правильной постановке общего и профессионального образования, при разрешении вопросов быта в духе коллективизма, число женщин, принимающих участие в производственной жизни, будет пропорционально их численности вообще. Каждый человек тогда, мужчина или женщина, должен будет выполнять общественно необходимую работу вне рамок своего домашнего очага: к этой работе он получит соответствующую подготовку.

Но что нам делать сейчас, имея перед собой не женщину будущего, а современную женщину, которой необходимо работать, ибо без работы она жить не может? Можем ли мы, чтобы сохранить женщину в производстве, выставить «требование» сохранения установившейся пропорции между мужским и женским трудом?

На какие данные мы можем тогда опираться? Ведь, ни процент женщин, принимавших участие в производстве во время войны, тем более процент их во время революции и гражданской войны, такими показателями быть не могут.

Мы прекрасно знаем, что во время войны, когда мужское взрослое население было мобилизовано, и на фабриках остались мужчины-подростки и старики<sup>1)</sup>, женщины, возрастной состав которых почти не изменился, могли зачастую оказаться по производительности труда выше мужчин, и предпринимателям, в виду недостатка квалифицированных рабочих и чернорабочих, самой здоровой возрастной группы, выгодно было применить рабочую силу двух или трех женщин вместо одного рабочего мужчины. Развивалось дальнейшее разделение труда, создавались технические приспособления, дававшие возможность группе работниц, по точно выработанному плану, выполнять работу, которую раньше делал один или несколько квалифицированных рабочих. А в виду дешевизны женского труда, более низкой заработной платы и отсутствия мер по охране труда, такая замена, если и приходилось применять большее количество рабочих, очень мало увеличивала расходы предприятия на заработную плату. Наоборот, как показывает прибыль, полученная предпринимателем во время войны, такая замена была выгодна.

Неудивительно поэтому, что применение женского труда во время войны все более увеличивалось. Наибольший процент женщин к общему числу рабочих во время войны показывает 1916 год, а затем во время революции 1920 год.

<sup>1)</sup> Мужчины рабочие в возрасте от 20—29 лет, согласно переписи 1907 г., составляли 55,2% общего числа рабочих, а в 1918 г. только 45,2%. Процент рабочих в этом же возрасте почти не изменился (55,4% в 1907 г. и 55,3% в 1918 г.) Рабочие старики в возрасте 40 лет и свыше повысили свой процент с 19,9% в 1907 г. до 34,5% общего числа рабочих в 18 г. Рабочие в этом возрасте было 15,2% в 1907 г. и 17,8% в 1918 г.

## II.

Как же развивалось применение женского труда во время войны и революции? У нас, к сожалению, нет абсолютных цифр для всей России. Но более или менее правильную картину дает следующая таблица, составленная А. Рапиным.

Изменение % женщин среди фабрично-заводских рабочих России в 1913—1923 г.<sup>1)</sup>

№ № по пор.	Название производства.	% женщин (всех возрастов) к общему числу рабочих.				Увелич. + или уменьш. От января 14 г. до июля 24 г.
		I/I 1914 г.	I/I 1916 г.	28/VII 1921 г.	I/VII 1922 г.	
1	Производства по обработке металлов . . . .	4,5	12,2	17,8	17,0	+12,5
2	Текстильные и швейные . . . .	55,0	62,4	61,9	61,1	+ 6,0
3	Проз. химич. и строит. материалов . . . .	23,8	30,3	34,8	28,5	+ 4,7
4	Проз. по обработке дерева . . . .	9,7	13,9	29,6	21,3	+11,6
5	Писчебумажное производ. . . .	36,0	40,8	37,5	36,9	+ 0,9
6	Пищевые и табачные пр. . . .	26,0	34,0	35,8	35,9	+ 9,9
7	Сахарные производства <sup>1)</sup> . . . .	17,5	24,0	(8,0)	(7,2) <sup>1)</sup>	—
8	Кожевенные производства . . . .	17,2	26,2	26,5	22,3	+ 5,1
9	Полиграфическое производство . . . .	10,6	15,5	36,3	27,1	+16,5
По всем производствам . . . .		30,5	36,3	36,6	37,9	+ 7,4

Как видно из этой таблицы, применение женского труда увеличилось во всех отраслях промышленности, при чем наибольший рост показывают так-называемые мужские отрасли труда: полиграфическая промышленность, обработка металлов и производство по обработке дерева. В первой из этих отраслей процент женщин в производстве за этот период, — с 1-го января 1914 г. до 1-го июля 1924 г., — увеличился с 10,6% до 27,1%, т.-е. на 16,5%; в производстве по обработке металлов количество женщин увеличилось на 12,5% и в производстве по обработке дерева процент женщин по отношению к общему числу

<sup>1)</sup> Процент женщин в 1921 г. и 1922 г. должен быть значительно выше, ибо учет состава рабочих в 1921 и 22 гг. не захватил Украины, где преимущественно сосредоточена сахарная промышленность, потому не только процент женщин в этом производстве не показатель для всей России, но и общий процент не совсем точен.



рабочих увеличился с 9,7% до 21,3%, т.-е. на 11,6%. Возрос процент женщин в так-называемых женских отраслях, но в незначительной степени.

Если проследить те изменения, которые произошли в составе рабочей силы во время войны и революции, то мы увидим, как мы уже сказали, что самый высокий процент применения женского труда падает на 1916 и 1920 г. <sup>1)</sup> Первый из этих годов является годом наибольшего напряжения военной промышленности, а второй год—последним годом старой экономической политики, когда огромная часть наших фабрик не работала. Всем еще памятна картина, когда за отсутствием топлива и сырья, фабрики должны были остановиться, а рабочие принуждены были заниматься работами, ничего общего с их профессиями не имеющими: чисткой и уборкой фабрик, фабричных дворов, общежитий, разгрузкой дров и т. д. и т. д.

Чтоб сохранить рабочих на фабриках, в особенности рабочих, не связанных с землей, являющихся «потомственными пролетариями», союзы вместе с Советом народного хозяйства вырабатывали целые системы занятий, и в число которых входили кроме вышеуказанных работ, и ликвидация неграмотности, занятия по повышению квалификации труда. Все эти работы оплачивались соответственно тарифной категории трудящегося. Такой «договор» в 1919 г. был заключен между Союзом текстильщиков и ВСНХ. Естественно, что работницы, связанные семьей и квартирой, в большинстве оставались на фабриках.

Кроме того, уменьшение процента не всегда означает уменьшение абсолютного числа. Как показывают последние данные, относящиеся к первому января 23 г. <sup>2)</sup>, уменьшающийся процент женщин в промышленности идет вместе с увеличением общего числа рабочих, в том числе и женщин. Но среди вновь поступающих в производство рабочих, мужчины поступают в значительно большем количестве, чем женщины. Так, на 100 рабочих с 1-го июля 1922 г. до 1-го января 1923 года прибыло мужчин рабочих 11,6%, чел., а женщин—только 1,9%.

Но этот процесс не во всех производствах одинаков. В то время как у кожевников, химиков и работников полиграфического производства прибыль мужчин превышает число прибывающих женщин, у текстильщиков и в настоящее время прибыль женщин больше, чем мужчин.

Таким образом, в этих отраслях промышленности вытеснение женщин мужчинами не замечается.

Совершенно другую картину представляют остальные шесть отраслей: металлическая, дере-

вообделочная, писчебумажная, пищевая, табачная и швейная. В этих производствах, как указывает М. Катель, замечается увеличение количества мужчин-рабочих, число работниц уменьшается: мужчины занимают места выбывающих женщин, в особенности силен этот процесс в пищевой промышленности <sup>1)</sup>.

Такая же тенденция отмечается и в отношении фабрично-заводских служащих: у этой категории трудящихся число мужчин за указанные полугодия, с 1-го июля 1922 г. до 1-го января 1923 г., увеличилось на 0,3% чел. на 100 служащ., а число женщин уменьшилось на 2,2%. Очень вероятно, что тут сказывается влияние старых взглядов на женский труд, как на труд неполноценный, который выгоден постольку, поскольку он оплачивается дешевле. Против такого отношения нужно, конечно, протестовать, обратив на это внимание соответствующего союза и инспекции труда. Но возможно также, что прием новых рабочих в некоторых отраслях промышленности вызывается переходом к производству изделий, которые во время войны и революции не производились, и к выработке которых работницы не подготовлены.

### III.

Можем ли мы, на основании этих данных, определить значение, которое приобрел женский труд в нашей промышленности? Ведь, кроме количественного роста, для определения удельного веса вносимого труда, необходимо еще знать его качество. Но повысилось ли качество труда женщины работницы за 10 лет войны и революции, т.-е. повысилась ли квалификация ее труда в «завоеванных» ею новых отраслях промышленности? Можем ли мы на основании имеющихся у нас данных выработать определенное «требование» сохранения той или иной пропорции в той или другой отрасли промышленности?

Мы думаем, что подобное требование было бы в такой же степени неправильно, как и обратное, часто встречающееся в экономической литературе положение о возвращении к «здоровой довоенной пропорции» между мужским и женским трудом, между «полноценной» и «неполноценной» рабочей силой. При этом в последнюю категорию вместе с малолетними и подростками зачисляются и женщины.

Мы далеки от мысли, что женский труд в настоящее время является равноценным мужскому во всех отраслях промышленности. Наоборот, мы думаем, что во многих отраслях промышленности, в виду нерационального распределения рабочей силы, несерьезного отношения к вопросу о выборе «подходящего человека на подходящее место», женщины очень часто выполняют работу непосильную, которая в конечном счете является неполноценной.

<sup>1)</sup> В промышленных предприятиях Московской губ. работницы в 1918 и 1920 гг. составляли даже большинство рабочего класса. Так, на 1-е января 1914 г. было 61,6% мужчин и 39,4% женщин, а к 1-му января 1917 г. число мужчин повысилось до 49,2%, а количество женщин повысилось до 50,8%. То же соотношение показывает и 1920 год. С 1921 г. начинается уменьшение процента женщин в производстве.

<sup>2)</sup> См. М. Катель. Состав фабрично-заводских рабочих и служащих СССР на 1-е января 1923 года. Статистика труда № 7. 1923 г.

<sup>1)</sup> Этот вывод подтверждается и данными Ц.К. Всер. Союза Пищевиков. Так согласно данным этого союза число безработных мужчин с 1 июля по 1 октября 1923 года понизилось с 33.517 до 30.704, а число безработных женщин за это же время повысилось с 12.511 до 13.519; женщины составляли в июле 27,22% общего числа безработных, а в октябре—30,62%.

Нам лично приходилось наблюдать работу женщины и мужчины при разгрузке дров. В этом случае три женщины делали работу двух мужчин. Понятно, что при равной заработной плате ставить женщину на такую работу нецелесообразно и нерасчетливо. Только крайняя необходимость вынуждала таким образом нарушать правила хозяйственного расчета.

Но этого, конечно, нет в отраслях промышленности, где женщина выполняет определенную квалифицированную работу. Чем же объясняется сокращение женского труда в швейной и табачной промышленности? Почему у пиццевиков ясна тенденция к заполнению определенных категорий труда мужчинами? Является ли это результатом возвращения более квалифицированных рабочих из деревень, или женский труд на этих работах не оправдывает себя? Не играет ли тут роли и рутина, предвзятое отношение к женщине, которая, мол, эту работу раньше не делала?

Нам не раз приходилось слышать от товарищей уверения, что, при равной оплате за равную по квалификации и производительности работу, женский труд при наших условиях, когда проводится широкая охрана женского труда, становится невыгодным. Но почему? Большая заболеваемость женщин и связанные с функциями материнства отпуска требуют больше запасных рабочих, а это невыгодно для предприятия <sup>1)</sup>. И женщин волей-неволей придется оставить на тех работах, на которых они зарекомендовали себя, «как незаменимые спецы», какими они являются на некоторых отделениях текстильных фабрик, конфектных, швейных, табачных и т. д.

Мы думаем, что такой подход к вопросу у нас в России не выдерживает критики. Не говоря уже о том, что это в корне противоречит всей нашей программе, — она, ведь, писана не для того, чтобы по ней сдавать экзамен политграмоты, а чтобы соответственно строить новую жизнь, — проведение мер по охране труда не является такой помехой, задерживающей правильный ход предприятия.

При сравнении посещаемости фабрики рабочими и работницами выясняется, что, несмотря на большую заболеваемость женщин-работниц, разница получается очень незначительная. Так, данные по 10 союзам за февраль прошлого года, показывают, что на одного рабочего приходилось 22,6 проработанных дней, а на одну работницу — 21,7.

Как видно из таблицы по отдельным союзам, работница по всем отраслям производства работает меньше дней в месяц, чем рабочий <sup>2)</sup>. Но разница так незначительна, что делать из этого вывод о невыгодности женского труда не приходится. Женский труд выгоден во всех тех отраслях промышленности, где женщина укрепилась, как квалифицированная ра-

С О Ю З Ы.	Число проработанных дней в феврале.	
	На 1 рабочего (мужчину).	На 1 работницу.
Металлисты . . . . .	22,3	21,8
Горнорабочие . . . . .	23,2	24,6
Деревообделочники . . . . .	21,8	19,6
Писчебумажники . . . . .	23,5	22,5
Печатники . . . . .	22,5	22,0
Текстильщики . . . . .	22,4	21,7
Швейники . . . . .	22,0	20,8
Кожевники . . . . .	22,5	21,5
Пиццевики . . . . .	22,2	21,4
Химики . . . . .	22,2	20,7

бочая сила. И потому повышение квалификации труда женщины работницы во всех отраслях промышленности, где она может работать, не разрушая своего здоровья, является первым требованием для сохранения женщины в производстве.

Поэтому наряду с указанием на необходимость повышения квалификации женского труда, наряду с постановкой ознакомления широких рабочих масс с проблемой женского труда и его роли в реорганизации современного общества в общество коммунистическое, мы считаем необходимым поставить и вопрос о внимательном и серьезном изучении проблемы женского труда.

Выяснить причину сокращения или увеличения применения женского труда в той или иной отрасли промышленности, пригодность женщины к тому или иному роду работы, можно только путем изучения условий труда в каждой детальной профессии, каждой отрасли промышленности, с одной стороны, и человеческой машины, ее физической и психической пригодности к выполнению той или иной работы — с другой.

Вместе с тем мы должны избавить молодое поколение от старых условий, заставлявших женщин брать работу, зачастую не соответствовавшую ни ее способностям, ни наклонностям, ни физическим силам.

*И потому в целях правильного распределения подрастающего поколения по соответственным отраслям промышленности и помощи молодежи в выборе профессий при отделах труда должны быть созданы консультационные бюро по выбору профессий. Детям, по окончании трудовой школы, должны быть рекомендованы те профессии, к которым они по наблюдениям врачей и воспитателей, наиболее способны.*

Преобразование женщины в равноценного работника в производственной и общественной жизни должно быть делом революционных организаций рабочего класса — его партии и профсоюзов.

<sup>1)</sup> По данным Московского Совета Профсоюзов, на 100 застрахованных женщин, включая роды, приходится 99,8% заболеваний и 2521 день болезни в год, а на 100 мужчин — 68,2 заболеваний и 1133 днями болезни. Таким образом, женщины пропускают в два раза больше дней по болезни, чем мужчины.

<sup>2)</sup> Характерно, что у горнорабочих женщины работают больше дней в месяц, чем мужчины. Не объясняется ли это возрастным составом занятых в горнозаводском деле рабочих?



## 5-е всероссийское совещание завженотделами и губпрофинструкторов.

С. Смидович.

### Итоги всесоюзного совещания заведующих отделами работниц и крестьянок.

В исключительный момент пришлось работать нашему всесоюзному совещанию зав. отделами работниц и крестьянок и профинструкторов. Только по приезде в Москву большинство делегатов узнало о потрясающем несчастье, которое постигло нашу партию,—узнало, что с нами нет больше тов. Ле-



Президиум совещания.

Справа налево: гг. Каспарова, Чернышева, Николаева, Цеткин, Мойрова и Любимова.

нина. Скорбное известие глубоко поразило участников совещания.

Нужно было время, чтобы хоть несколько прийти в себя, собраться с силами, осознать, что только новым запасом неукротимой революционной работоспособности, энергии, активности, можно достойно ответить на обрушившийся на нас удар, что к этому призывает нас Ильич: всем тем огромным, что осталось от него бессмертного, что сплачивает, организует нас, что указывает нам единственный путь к победе.

И совещание проявило должную активность и инициативу, наметило вехи дальнейшей работы, внесло свежую струю уверенности в необходимости продолжать дело Ильича в той области работы, которую он признавал такой нужной и важной частью общего революционного строительства.

Начав свою работу с заслушивания вступительного слова секретаря ЦК тов. Рудзутака, открывшего совещание от имени ЦК РКП и доклада тов. Клары Цеткин, которая подробно осветила работу среди женщин в странах Запада. По докладу тов. Николаевой «Задачи РКП в работе среди работниц и крестьянок», 5-е всероссийское совещание единогласно приняло резолюцию, в которой в четких, сильных словах одобрило постановление только-что состоявшейся партконференции и заявило: *В настоящий тяжелейший момент когда мы потеряли любимого вождя и учителя тов. Ленина, мы должны во сто крат усилить нашу работу, чтобы коллективно твердой рукой продолжать дело, начатое нашим дорогим ИЛЬИЧОМ. Только железная спайка, только полное единство коммунистической партии обеспечит победу пролетариата во всем мире. Мы еще более усилим нашу энергию в области работы по распространению идей компартии в широких женских пролетарских и крестьянских массах.*

*Мы будем до конца следовать заветам тов. ЛЕНИНА и помнить его слова, что „дело, начатое ком. партией и Сов. властью может быть доведено до конца лишь при участии в нем миллионов и миллионов работниц и крестьянок“.*

Эти слова т. Ленина, напечатанные также на ленте венка, который совещание возложило на его гроб, в короткой и яркой форме говорят о той громадной работе, которую должна выполнить РКП в области работы среди работниц и крестьянок.

Какова же по своей квалификации руководящая часть работников, которым поручена эта работа, и которая съезжалась на совещание?

Данные мандатной комиссии рисуют следующий его состав: решающих голосов 207, из них работников женотделов 140. Заполнили анкеты 135.

Работниц из этого количества работников в большинстве завженотделами—44, крестьянок—28, интеллигенток—63. Образование низшее—67, среднее—60, высшее 8.

Партстаж — до 17 года — 13, 17 г. — 19, с 18—92. Стаж по работе среди женщин свыше 3 лет — 47, 3 года — 33, менее 3 лет — 53. 50% всех заведующих — члены парткомов.

Характерно для 5-го совещания, что ни в одном докладе не упоминается об оторванности работы среди работниц и крестьянок от общей работы партии. Повидимому, эту полосу можно считать изжитой и необходимость работы среди широких беспартийных масс работниц и крестьянок внедренной в сознание партии.

Какие вопросы интересуют главным образом совещание? Какие резолюции им выносятся?

**Усиление аппарата отделов работниц.** До сих пор не проведено в исполнение постановление Оргбюро ЦК от 3 сентября 1923 г. о том, чтобы отделы работниц возглавлялись членами парткомов (только 50% всех заведующих являются членами парткомитетов). Эта ненормальность, должна быть, по мнению совещания, изжита.

Совещание обратило внимание на соц. состав работников среди женщин, который не больше чем на 25% состоит из работниц. Необходимо обратить внимание на продвижение работниц-коммунисток к работе в отделах.

**Вопросы подготовки и переподготовки имеющегося кадра работников среди женщин** также заняли место в работе совещания. Оно хорошо учло, что мы должны также квалифицировать имеющихся в нашем распоряжении работников, так как получение новых в большинстве случаев сопряжено с большими трудностями. Совещание предлагает ЦО принять все меры к тому, чтобы центральные курсы для работников отдела работниц были созданы не позднее начала лета. Кроме того, совещание считает необходимым организовать на местах курсы подготовки работниц для работы среди женщин. Штаты уездных отделов работниц и волорганизаторов в связи с необходимостью поднять работу среди крестьянок, должны быть расширены, а также увеличены средства для разъездов работников в деревни.

**Привлечение работниц от станка в партию и развитие работы в массах** является основной задачей, выдвинутой совещанием в области работы среди работниц в связи с осуществлением общих задач партии.

В центр внимания поэтому становится *работа на предприятиях*.

Нужно обратить внимание на «выработавшийся за 5 лет работы слой работниц, сочувствующих и содействующих партии, и умелым подходом облегчить им вступление в компартию», — вот подлинное слова резолюции совещания.

В ближайшие месяцы мы должны направить силы в этой области работы, использовать индивидуальный подход, всемерно обратить внимание ячеек на работу вовлечения в партию «работниц от станка».

До сих пор работа с делегатками являлась основной в работе отделов работниц, нужно суметь связать эту работу с самой гущею массы, сделать делегатов действительно приводным ремнем между партией и массой.

Все виды работы на предприятии с широкими слоями массы должны быть усилены и углублены.

Массовая работа должна возможно полнее освещаться в отчетах.

Совещание учло, что массовая работа на предприятии в значительной степени зависит от кадров ячейковых организаторов, непосредственно работающих на предприятиях и рядом постановлений в области организационной подчеркивает необходимость обратить внимание на ячейковых организаторов, подготовляя для этой работы соответствующие кадры работниц с тем, чтобы они могли быть выбраны членами фабкомов, добиваясь их оплаты.

**Вопросы положения женского труда в производстве**, всегда занимавшие работников среди женщин, совещание ставит в плоскость внимательного изучения проблемы женского труда, сосредоточенного в постоянно функционирующей комиссии.

Совещание не ограничивается выдвиганием по-вой «проблемы», оно принимает ряд постановлений, клонящихся в общем к сохранению женского труда в производстве, к противопоставлению наблюдающемуся вытеснению женщин и подростков из профессиональных школ и фабзавуча, установлению для них брони в соответствующих школах во всей сети учебных заведений профобров и предприятий. Совещание считает совершенно недопустимым практикующееся при сокращении штатов в предприятиях замену женщин мужчинами и считает необходимым подвергнуть это ненормальное явление строгойшему контролю профсоюзов и инспекции труда.

В области тарифной политики профсоюзы должны неизменно стремиться к уменьшению разницы зарплаты между отраслями промышленности с преобладанием женского труда и остальными отраслями.

Наконец, принимая ряд постановлений в области улучшения условий труда и быта работниц, совещание все же *допускает* ночную работу женщин, так как изданное запрещение ночного труда женщин, помимо всякого рода других причин, способствует вытеснению их из производства.

Как корректив, совещание обращает внимание соответствующих органов на конкретные улучшения санитарно-технических условий в отраслях применения женского труда.

Подойдя вплотную к анализу женской безработицы, совещание признало, что разрешение проблемы женской безработицы является вопросом очень сложным и длительным, полное разрешение которого зависит от дальнейшего развития нашего хозяйства. Однако, совещание считает необходимым проведение конкретных мероприятий по ослаблению женской безработицы посредством поднятия квалификации женского труда, более осторожного подхода к сокращению работниц, особенно в случаях, когда дело идет об одиноких женщинах, беременных, кормящих грудью, имеющих малолетних детей, наконец, посредством привлечения безработных женщин в организуемые отделами труда артели и организации специальных общежитий, столовых для безработных, и пр., и т. п.

Совещание считает необходимым усиление работы профсоюзов с безработными женщинами и установления связи с ними (членами профсоюзов являются всего 33 проц. безработных).



Работа среди крестьянок заняла исключительное внимание совещания в связи с основной задачей партии и государства в области укрепления союза рабочих и крестьян. Общие задачи партии в области работы среди крестьянок были подробно освещены в докладе и проработаны в комиссии.

Принимая во внимание растущее стремление крестьянок к общественному оформлению в виде беспартийных бюро, троек, наконец, волженокделов, нередко возглавляемых кулацкими элементами, совещание указывает отделам работниц на необходимость принять меры к безболезненному рассасыванию этих объединений крестьянок посредством привлечения наиболее активных в качестве практиканток в сел. и вол. исполкомы, комитеты взаимопомощи и проч.

Основной задачей нашей работы в деревне совещание считает укрепление доверия крестьянства к рабочим в целях закрепления союза рабочих и крестьян.

Внимательное отношение к запросам крестьянок со стороны советских органов в деревне и городе, является основной предпосылкой в работе среди них. Определенная работа в этой области должна быть проделана партией.

Улучшение положения крестьянки, как хозяйки и матери, особенно одиночки, посредством организации комитетами взаимопомощи коллективных заповей земли, помощи хозяйствам одиноких крестьянок со стороны с.-х. кооперации, помощь в организации молочного хозяйства и птицеводства, — вот основные моменты экономического характера, которые выдвигаются совещанием в области подхода к бедняцким и середняцким слоям женского населения деревни.

Выдвижение крестьянок в различные выборные органы, начиная с сел. и вол. советов, и, кончая различными советами при школах, больницах и проч., и культурно-политическая работа вол. ячеек с выбранными, дает определенную базу для нашей работы среди массы крестьянок.

В области культурной работы надо прежде всего обратить внимание на ликвидацию технической неграмотности среди передового кадра крестьянок (делегаток, членов советов), а также среди молодых девушек. Необходимо следить за посылкой крестьянок из бедняцких слоев в с.-х. школы и на рабфаки, для чего совещание предлагает ЦО поставить перед соответствующими органами вопрос об организации подготовительных курсов для крестьянок.

На кого же возлагает совещание работу среди крестьянок?..

Оно находит необходимым установление ответственности деревенских ячеек и укомов партии за работу с крестьянками. Чтобы знакомить эти парт-организации с вопросами работы среди крестьянок, совещание предлагает отделам работниц ставить соответствующие доклады на совещаниях партработников в деревне: секретарей вол. ячеек, комсомольских ячеек, и т. п.

В тех случаях, когда нет оплачиваемых партий штатов волорганов, волячейки должны выделять из своего состава организатора крестьянок в порядке несения партобязанностей. Кадр оплачи-

ваемых партией волорганов должен быть увеличен, квалификация их усилена переподготовкой в соответствующих партшколах и курсах.

Общие условия работы по-прежнему вызывают необходимость выделения ударных волостей, которые должны совпадать с ударными волостями, выделенными парткомами.

Стержнем работы по-прежнему остаются делегатские собрания. Относительно их работы совещание принимает ряд пунктов, из которых следует отметить: 1) проведение в делегатки преимущественно бедняцких слоев крестьянок, батрачек, одиночек-хозяек и красноармеек; 2) возможность в отличие от городских делегатских собраний вторичного и третичного переизбрания делегаток, 3) механическое вхождение в делегатские собрания всех коммунисток-крестьянок, крестьянок-членов вол. и сельсоветов, и других активных крестьянок деревни, и, наконец, 4) вовлечение в делегатские собрания крестьянских молодых девушек, которые не вовлечены комсомолом.

Работа с батрачками должна, по постановлению совещания, вестись согласованно с Всеработземлесом.

Вопрос привлечения культурных сил деревни для работы во всей своей сложности, также останавливает на себе внимание совещания.

По вопросу о вовлечении работниц и крестьянок в кооперацию совещание принимает ряд постановлений, имеющих особенно важное значение в связи с переходом кооперации на добровольность, что ставит перед партией вопрос о необходимости противодействовать возможности преобладания в кооперации кулацких и мелкобуржуазных элементов.

Необходимо, по мнению совещания, в первую голову провести усиленную работу по вовлечению в члены потреб. обществ работниц и крестьянок, находящихся, через работу отделов работниц, под влиянием РКП.

Совещание находит необходимым настоять на проведении в жизнь циркуляра Центросоюза об организации комиссий по обслуживанию нужд трудящейся матери и ее ребенка через кооперацию и привлечения кооперации к созданию летних ясель в деревне.

В области с.-х. кооперации Совещание считает необходимым провести кампанию среди крестьянок по инструктированию их по птицеводству, личному делу и маслоделию, в виду возрастающего значения экспорта яиц, масла и т. д.

В области промкооперации совещание признает необходимым продолжать работу по учету кустарниц и охвату полит. влиянием артелей кустарниц. В кооперативных органах должны быть выделены инструктора по вовлечению работниц и крестьянок в кооперацию, работающие под руководством РКП.

Организация быта работниц на общественных началах совещанием ставится в плоскость привлечения женотделов и работниц к строительству общественных столовых нарпита и проведению в них политпросветработы. Заслушав сообщение об артельных харчевнях в общежитиях, совещание постановило более подробно ознакомиться с

этим видом общественного питания и принять участие по его организации.

Совещание приняло постановление увековечить память нашего дорогого вождя тов. *Ленина* организацией гос. научного института имени *В. И. Ленина* по изучению экономического, бытового и правового положения женщины, о чем войти с ходатайством в Совнарком, а также издать сборник статей памяти Владимира Ильича, связанных с отношением т. *Ленина* к работнице и крестьянке.

**Работа РКП среди женщин восточных народностей.** основные задачи которой тесно переплетаются со всей работой по фактическому раскрепощению

вить вопрос о субсидировании женских артелей на Востоке перед кооперативными и государственными всесоюзными органами.

УВ области культурной работы признается необходимым улучшить постановку дела в уже существующих женских клубах и изыскать средства для организации новых.

Совещание отмечает тягу женщин, разбуженных партией, в школы для взрослых, которые обслуживают до 2.500 женщин коренного населения восточных областей и республик. Необходимо увеличить количество обучающихся азбучной грамоте и политграмоте женщин в кишлаках и аулах.



5-е Всероссийское (1-ое Всесоюзное) совещание зав. отделами работниц и крестьянок и губпрофинструкторов.

отсталых народов в экономической, правовой и семейно-бытовой области, получила свое полное освещение в резолюции, принятой совещанием в этой области.

Основной задачей всех наших партийных, советских и других органов в области борьбы с фактическим бесправием труженицы Востока, является улучшение ее экономического и правового положения, путем вовлечения в самостоятельный производственный труд. Для этого совещание признало необходимым продолжать работу по расширению кустарных, с.-х. артелей, несмотря на то, что подчас эти артели являются убыточными.

Они создают кадр женщин, который необходим для дальнейшей работы партии среди восточных тружениц, они готовят определенный кадр женского трудового населения, которое будет иметь значение в деле развития хозяйства данной республики. Совещание считает необходимым поста-

Подробно рассмотрев все виды полит. просвет. работы среди женщин Востока, совещание предлагает ЦО обратить внимание на правильную постановку литературно-издательского дела в помощь труженице Востока.

Все методы, обыкновенно практикуемые отделами работниц, начиная с делегатских собраний и вовлечения в советское и кооперативное строительство, признаются совещанием применимыми к условиям работы на Востоке.

Учитывая специфические условия работы среди отсталых женских масс Востока, совещание указывает на необходимость проводить работу, отменяя буржуазно-феминистические уклоны, затемняющие и затушевывающие основные задачи работы компартии среди женщин Востока.

УВ в условиях Востока особенно необходимо распространять нашу работу на молодых девушек, среди которых работа до сих пор почти не велась.



Эта работа должна проводиться совместно отделами работниц и КСМ.

Вся работа среди тружениц Востока является необходимой предпосылкой организации трудящихся женщин вокруг компартии и вовлечения более передовых из них в компартию.

В области правовой необходимо обратить свое внимание на разработку кодекса семейно-брачного права, новый проект которого явился темой отдельного доклада, применительно к особенностям быта

каждой отдельной народности, с точки зрения наибольшего обеспечения прав женщин и детей.

Ознакомление широких масс населения восточных областей и республик с советскими законами в области семейно-брачного права явится, по мнению совещания, одним из методов привлечения широких масс к сознательному отношению к вопросам правового раскрепощения женщин.

В заключение совещание в горячих словах обращается к работницам и крестьянкам всего мира с призывом довести до конца великое дело *Ильича*.

## Работа среди крестьянок.

### Тезисы к докладу тов. Мойровой, принятые всесоюзным совещанием заведомыми по работе среди работниц и крестьянок.

1. Материалы ЦУС за 1922 год устанавливают, что процентное отношение женщин-крестьянок ко всему крестьянскому населению больше половины,—51,5%<sup>1)</sup>. Женщин в рабочем возрасте ЦУС по тем же губерниям и областям показывает в среднем 49,2%<sup>2)</sup>.

Имея некоторые материалы по непосредственному обследованию за последнее время отдельных волостей, как волостное село Береза, Курской губ., имеющее приблизительно 55% крестьянок в рабочем возрасте, Сампурская волость Тамбовской губ., где рабочего женского населения 48%, а также некоторых волостей Владимирской губ. где этот процент свыше 50,—следует признать, что среднее, даваемое ЦУС<sup>3)</sup> соответствует действительному положению вещей.

2. Имея в виду участие женского труда в зажиточных и средняцких слоях деревни, как в форме труда жены, матери, сестер и пр., принимая во внимание бедняцкие хозяйства, имеющие на счету мужскую рабочую силу, зачастую уходящую как в батрачество на сезонные работы, так и на городские работы; учитывая хозяйства без мужской силы, ведущиеся одиночками-крестьянками, которых по той же статистике по 34 губ. ср. России 1.021.300<sup>3)</sup>, при чем на 100 всех наличных хозяйств данной группы среди беспосевных женские хозяйства составляют 23,2%, среди мелких—16,2%, среди средних—8,4%<sup>4)</sup>,—следует признать, что фактически, во-первых, заняты в с. х. в большинстве крестьянки, и, во-вторых, что бедняцкие слои деревни значительно насыщены опять-таки крестьянками, ибо цифры, дающие общее увеличение за счет женской трудящейся силы, а именно одиночные женские хозяйства, не показывают совершенно кулацкого элемента среди них.

3. Крестьянское птицеводство обслуживается исключительно женским трудом. Наиболее птицеводными районами являются: Украина (во всех губерниях птицеводство распространено довольно сильно), Центральная-земледельческий район (Воронежская, Курская и Орловская губернии), сибир-

ские губернии (Томская, Енисейская, Иркутская, Омская, Алтайская), киргизские (Оренбургская, Актюбинская, Кустанайская, Акмолинская и Семипалатинская), юго-восточные (Терская, Ставропольская, Горская ССР, Кубано-Черноморская и Донобласть), уральские (Екатеринбургская, Уфимская, Челябинская и Тюменская).

Молочное хозяйство, сосредоточенное в пригородных районах Москвы, Ленинграда, Вологодском районе, ю.-з. уездах Вологодской губ. и северных Ярославской, Западно-Сибирском районе (уезды: Курганский, Ялуторовский, Ишимский, Омский, Барнаульский и др.), опять-таки показывает преобладание женского труда в своем ведении.

4. Развитие кустарничества, идущее гигантскими шагами за последнее время, естественно вовлекает в ряды кустарей и крестьянку: цифры 1920 года, давшие в общем 1.800.000 чел., падающие на деревню в 800.000, в 1922—23 гг., по приблизительному подсчету, вскочили до 3.000.000, при чем деревенских кустарей насчитывается до 1.700.000. Если исходить из довоенного % участия женщин в кустарничестве, то общий % их составляет 23%, при чем отдельные районы и отрасли кустарничества далеко превышают эту цифру, доводя ее до 95%<sup>1)</sup>.

5. Но экономическое значение крестьянки в с. х. ни в коем случае не совпадает с ее политической активностью. Здесь наряду с общими причинами женского абсентизма, протекающими из бытовой и культурно-политической отсталости крестьянки, несомненно, играет роль общая причина отсталости бедняцких слоев. Цифры за 1922—23 гг. выборов крестьянок в советы хотя значительно отличаются от предыдущих годов, все же в процентном отношении чрезвычайно малы.

Все же некоторый сдвиг в выявлении общественности со стороны крестьянки следует констатировать; однако, по-прежнему в ряде мест отсутствует она на общих сходах, нет ее участия в решении вопросов, касающихся жизни деревни; в целом отсутствует активность в деле своего кооперирования, малого проявления инициативы в работе ком-

<sup>1)</sup> *Ткачество*—95,6% женщин (Новгородская, Вятская, Рязанская, Тамбовская, Харьковская, Киевская и Черниговская губ.).

*Кружевной, строчечный, вышивка*—74,1% женщин (Вологодская, Тверская, Московская, Нижегородская, Костромская, Владимирская, Рязанская и Орловская губернии).

*Тулочный*—59,4% и 40,6% подростков (Московская, Новгородская и Ленинградская).

*Стевязальный*—70,9% жен. и 16,4% подростков (Новгородская и Ленинградская).

*Розже-кулеткацкий*—35,3% жен. (Казанская, Вятская, Костромская, Нижегородская, Маробласть, Чувобласть, Татреспублика).

*Корзиночно-мебельный*—20,2% женщины (Новгородская, Ленинградская, Вятская, Казанская, Московская, Владимирская, Черниговская губернии).

*Веревочный*—17,5% женщин (Вятская и Казанская губернии).

*Лапотный*—19,2% (Вятская и Казанская губернии).

<sup>1)</sup> При чем отдельные губ. дают: Рыбинская—54,4%, Тверская—53,3%, Ярославская—53,8%, Самарская—53,1%; меньше половины: Чеченская обл.—48%, Киргизская—49%, Иркутская губ.—49,7%, Туркестан—47,6%.

<sup>2)</sup> При чем Рыбинская и тут дает 54,4%, Тверская—50,6%, Ярославская—51,4, Самарская—53,1, а Туркестан дает больше половины—53,9%, хлебные районы: Воронежская губ.—48,9, Калужская—49,8, Рязанская—49,2, Тамбовская—47,6.

<sup>3)</sup> Из них беспосевных—112.700, мелких—425.200, средних—343.300.

<sup>4)</sup> Характерные цифры здесь среди беспосевных и мелких дают текстильные районы Ив.-Вознесенской губ.—25,1 и 16,0, Владимирской—25,8 и 18,4, Московской—25,1, Тверской—25,1 и 17,8, Ярославской—25,3 и 20,3.

тетов взаимопомощи; слишком тяжело подвигается ликвидация технической безграмотности крестьянки. По-прежнему остро стоит вопрос о поднятии ее политического и культурного уровня.

6. Международное и обще-экономическое внутреннее положение советской республик, выдвинуло перед партией задачи быстрого развертывания производительных сил города и деревни, ограждения интересов крестьянской бедноты и середняков, укрепления доверия крестьянства к рабочим и к закреплению союза рабочих и крестьян. В связи с этим крупное экономическое значение крестьянки в сельском хозяйстве и фактическое ее бесправие резко ставят перед партией вопрос о более активной работе партии среди крестьянок.

### Общие задачи партии по работе среди крестьянок.

7. Имея в виду до последнего времени недостаточность общепартийной работы среди крестьянства, отсутствие крепко-сколоченной деревенской ячейки, подготовленного кадра секретарей ячеек, недостаточность штатов, соответствующих кредитов в уездах на инструкторские выезды и на снабжение деревни литературой, следует признать, что работа среди крестьянок была поставлена в чрезвычайно тяжелые условия. Наряду с этим непонимание и недооценка партийными организациями работы среди крестьянок усложняли, а порой ставили непреодолимые препятствия в ее развитии (заполнение штатов волорганизаторов работниками по другой отрасли работы, отказ в средствах на выезды, срывы собраний из-за отсутствия докладчиков и др. аналогичные массовые явления).

Все это требует от партии в дальнейшем, наряду с общими мероприятиями по подъему парторганизаций, органического впитывания в эти общие задачи, задач и мероприятий, связанных с работой среди крестьянок. Следует категорически установить полную ответственность деревенских ячеек и уездных комитетов партии за работу среди крестьянок, обязательного включения в общие планы, инструкции, а также и отчетность пунктов, касающихся работы среди крестьянок, использования общего инструментария для указаний по работе среди крестьянок.

Одновременно необходимо принять меры к широкому окомплектованию деревенских парторганизаций, особенно секретарей волкомъячеек, а также комсомольских ячеек, с вопросами работы партии среди женских масс, в частности, среди женского крестьянства путем обязательной постановки докладов по этим вопросам на их совещаниях, включения в программу курсов-съездов волсекретарей вопросов о работе среди женщин, а также путем снабжения их соответствующей литературой.

8. Имея в виду, что одним из основных тормозов в работе среди крестьянок является также невнимательное отношение к нуждам и запросам женской части деревни со стороны сельсоветов и волисполкомов, волостных, земельных комиссий и судов, партия обязана добиваться перелома в отношении деревенских советских учреждений к крестьянке, во-первых, как к определенной хозяйственной единице, во-вторых, как к самостоятельному члену деревенского общества. В то же время, учитывая вековую приравленность, забытость крестьянки, неумение разобраться в простейших правах трудящихся, партия ни в коем случае не может удовлетворяться формальными заявлениями совет. учреждений об отсутствии запросов и протестов со стороны крестьянки, требуя поддержки проявления самостоятельности и общественности со стороны крестьянок и разъяснения крестьянкам их прав.

Некоторые распоряжения центральной власти (о пере выборах в советы, о практикантках) имели целью воздействовать на местные деревенские организации в этом направлении, не следует признавать, что это движение может быть создано исключительно низовыми организациями.

Одновременно партии необходимо в задачи комиссий по обследованию деревни, комиссий по чистке волостных и сельских советских аппаратов, в задачи деревенских ячеек РКП включать изучение, проверку и наблюдение деятельности советских деревенских учреждений в направлении защиты экономических, гражданских и личных прав крестьянки.

9. Крупнейшей задачей партии в работе среди крестьянок является, хотя бы частичное, улучшение положения крестьянки, как хозяйки и как матери. Неустойчивое положение

женского бедняцкого и даже середняцкого хозяйства, чрезмерная нужда и в связи с этим кабала у одиночек кулаков, неумение использовать, в целях улучшения положения своего хозяйства, хотя бы простейшие формы сотрудничества, наряду с затруднениями по воспитанию и обучению детей мало-мощных крестьян, создает недоверчивое отношение масс к работе партии, при условии игнорирования этих моментов в жизни крестьянки и при отсутствии мероприятий, облегчающих это положение.

Партии следует принять меры:

а) к организации комитетами взаимопомощи, коллективных вспашек, посевов и сбора хлеба в хозяйствах одиночек, красноармеек и пр. беднейших женских слоев;

б) к помощи их хозяйствам со стороны прокатных, агрономических и случных пунктов;

в) к кооперированию их особенно в местах расположения преимущественно женского кустарничества и в местах развития молочного хозяйства и птицеводства, и к использованию кооперации, как путем установления продажи товаров, необходимых матери-крестьянке, так и путем обеспечения крестьянки льготами и кредитом со стороны кооперации при участии и через ком. взаимопомощи;

г) к правильному применению к этим слоям декрета о льготах в налоговом вопросе;

д) к организации на средства комитетов взаимопомощи, а также на местные средства, яслей, коек для рожениц и пр. медицинской помощи, добываясь организации фондов на эти нужды;

е) к установлению через органы просвещения преимуществ детям бедняков и одиночек для поступления в школы и снабжения их на местные средства учебными и пр. пособиями.

С другой стороны, в тех же целях улучшения экономического и правового положения крестьянки-батрачки, беднячки, одиночки, необходимо всячески содействовать выдвижению крестьянок как в органы управления—сел. и вол. советы, народные заседатели, земельные комиссии и пр., так и в органы крестьянской общественности, в комитеты взаимопомощи, кооперативные правления, ячейки Всеработземдеса и пр., а также в различные советы при школах, больницах и пр.

10. Задача поднятия политического уровня крестьянки, как и общая работа партии по поднятию политического уровня крестьянства, должна быть направлена, на основании экономических и политических интересов крестьянки, в сторону пробуждения и закрепления сочувствия и содействия Советской власти, симпатий к коммунистической партии и стремления к сотрудничеству с рабочим классом. В то же время все работы по поднятию политического уровня крестьянки должны быть построены таким образом, чтобы метод подхода к ней, как к женщине не вылился бы в организационные формы феминистического характера, так как такие формы (выборные «женотделы», «бюро», состоящие из беспартийных) создают благоприятную почву для оформления чуждых партии женских слоев в деревне, в лице поповен, кулачек, дочерей бывших помещиков и пр.

11. В вопросах культурного роста крестьянки следует прежде всего реально подойти к ликвидации технической неграмотности хотя бы среди передового кадра женского крестьянства: делегатов, крестьянок членов совета и пр., а также среди девушек. С этой целью необходимо:

а) содействовать органам народного просвещения в организации местных школ, а также школ-передвижек по ликвидации неграмотности, привлекая к тому же самих крестьянок;

б) содействовать изысканию средств на выпуск учебных пособий и письменных принадлежностей (организуя постановку спектаклей силами делегатов и крестьянок, с той же целью организуя коллективную обработку клочка земли, используя шефство, а также местные кооперативные организации);

в) обратить внимание на посещение крестьянками существующих школ ликбеза;

г) использовать школьных работников и пр. деревенские культурные силы для занятий с отдельными группами крестьянок;

д) прикреплять к грамотным делегаткам и членам союза молодежи неграмотных с целью индивидуального обучения грамоте.

12. Культурно-просветительная работа должна идти по линии распространения сельскохозяйственных знаний в противовес технической отсталости и сохраняющейся прямой зависимости крестьянского хозяйства от природы; элементар-



ных естественно-научных сведений с целью разрушения отсталых религиозных представлений о явлениях природы; санитарного просвещения и пр.

Культурно-просветительная работа концентрируется вокруг изб-читален, народных, сел. будинков, агрономических и врачебных пунктов, делегатских собраний крестьянок. Используются с той же целью «дни крестьянки», «уголки крестьянок» и пр. разнообразные местные методы. Что касается «посиделок», «вечерниц», то последние должны войти в круг работы среди крестьянок, при чем необходимо постепенно изменить содержание этих кружков в сторону читок, бесед, инсценировок и пр., подталкивая их участников к переходу из частной хаты в изб-читальню, народом и пр.

Необходимо обратить серьезнейшее внимание на пропаганду систематического образования, стремясь выдвинувшихся крестьянок посылать на сельскохозяйственные курсы, рабфаки, в вузы, совпартшколы и пр. учебные заведения.

13. Исключительное место в работе среди крестьянок занимает печатное слово. Успех журнала «Крестьянка» в тех местах, куда он попадает, ставит перед отделами работниц и крестьянок вопрос о ряде мер продвижения журнала в деревню. Следует считать необходимым выпуску «Крестьянки» культурными центрами, изб-читальней, народным домом, «домом крестьянина», а также желательна коллективная подписка на журнал делегатскими собраниями крестьянок, коммунистическими ячейками, ячейками РКСМ. Каждая губерния, особенно крестьянская, должна установить желательное и возможное число подписчиков и постепенно повышать количество распространяемого журнала до предположительной нормы. В связи с тем, что работа среди крестьянок на Украине должна иметь первостепенное значение, а также принимая во внимание, что язык и быт на Украине отличны, следует считать необходимым реорганизовать «Коммунарку Украины» в журнал для селянок.

Одновременно следует тщательно следить за освещением в местной прессе, преимущественно крестьянской, жизни, быта, труда, хозяйства крестьянки.

В то же время следует не упускать, что поступление сведений, интересных для женского крестьянства, можно наладить исключительно только привлечением к корреспондированию самих крестьянок. Выделение корреспонденток из делегатских собраний крестьянок, из девушек-членов РКСМ является текущей задачей.

14. В тех же целях—насаждения культурных навыков должна сраться работа по изменению быта в крестьянстве. Пьянство, ругань, побои, хулиганство, наряду с мором детей, знахарством, бытовыми предрассудками, должны изживаться систематически путем устройства бесед, лекций, инсценировок, использования судебных процессов, что одновременно не исключает административного и судебного вмешательства, общественного воздействия, (выговоров и порицаний сходов, делегатских собраний), создания комиссий по борьбе с самогонщиками и пр. мероприятиями для изживания этих отрицательных явлений. Борьба с подпольными абортами, производимыми варварскими способами, должна приобрести исключительное значение.

В то же время одной из существенных задач партии в работе среди крестьянки должна явиться борьба против неизжитого домохозяйственного отношения к женщине со стороны мужской части деревни.

Если крестьянка отстаёт в своем развитии от крестьянина, то последний привык видеть в женщине безропотную рабыню, недостойную участвовать в общественных делах. В то же время практика установила, что привлечение этих слоев, особенно организованных партией делегатов, к решениям общих вопросов, увеличивает ряды голосующих и выступающих за предложения партии и соввласти. На местах при помощи ячеек РКП должны быть приняты конкретные меры борьбы против отставания мужской частью деревни, нередко поддерживаемой администрацией, только своих прав и недопущения к тому же сестры, жены, матери и вообще крестьянки.

15. Очередной задачей партии является установление смычки рабочего класса с крестьянством. Помимо целого ряда государственных мероприятий в этой области, из подсобных в работе среди крестьянок следует отметить, практикуемое на местах, шефство культурного и экономического порядка. Шефство должно органически впитать в себя заботу о крестьянке и об ее хозяйстве. Выделение шефами в помощь организатору ячейки специальных лиц, заботящихся исключительно о крестьянках подшефных волостей, сел, сельско-

хозяйственных предприятий и пр., необходимо считать обязательным, при чем женотделы устанавливают с выделенными лицами связь, время-от-времени созывая их для обмена опытом и инструктирования.

Принимая во внимание практику работы шефов, следует рекомендовать:

а) посылку работников среди женщин, делегатов, работниц шефствующих предприятий или учреждений в подшефную деревню для участия в делегатских и пр. собраниях и конференциях крестьянок (имея в виду посылку в деревню выдержанных и сознательных работниц);

в) вызовы крестьянок шефами на различные общественные праздники, собрания и пр. в целях ознакомления как с самим предприятием, так и с трудом и бытом трудящихся города;

с) организацию групп рабочих и работниц, шефов для помощи в полевых работах одиночкам и красноармейкам;

д) указания шефов в области организации и улучшения существующих яслей, школ, больниц и пр.;

е) советы в области отстаивания крестьянками гражданских, имущественных и личных прав;

ж) выпуску для крестьянок соответствующей с.х. литературы и журнала «Крестьянка»;

з) организацию школ «кройки и шитья», как пункта, охотно посещаемого крестьянками и могущего быть использованным для политико-просветительной работы среди них.

16. Работа в крестьянстве требует наличия культурных сил в деревне, но в то же время сил, всецело стоящих на платформе Советской власти. Перед партией стоит задача создания советской деревенской интеллигенции. Несмотря на то, что решение данной задачи рассчитано на несколько лет, имеются все же возможности и в ближайшее время изменить лицо деревенских культурников. К числу целого ряда общих мероприятий в этом отношении следует отнести: пополнение кадров народного учительства, не требующего особо длительной подготовки, людьми, близко стоящими к Советской власти и коммунистической партии, преимущественно подготовленными для этой цели работницами рабфаков и грамотными беднейшими крестьянками. Эти кадры постепенно должны вытеснить из народного учительства дочерей попов, дочерей бывших помещиков и кулаков.

При необходимости изменения и пополнения состава секретарей вол. и сельсоветов и пр. деревенских учреждений следует иметь в виду опять-таки выдвинувшихся крестьянок-беднячек. Материалы с мест указывают на наличие в деревне работниц, занимающихся с.х., эти кадры должны быть в первую очередь учтены и целесообразно использованы.

17. В то же время вопрос использования имеющейся интеллигенции и установления связи с нею остается злободневным. Привлечение деревенских культурных сил к работе среди крестьянок должно входить в общий план по привлечению интеллигенции парт'ячейками. Использование учительства в организации ликвидации неграмотности среди делегатов, женщин—членов советов и пр., громкого чтения «Крестьянки» в «избах-читальнях», бесед и читки лекций по мироведению, в делегатских и пр. собраниях крестьянок, использование в тех же целях агрономов, ветеринаров, руководителей совхозов в целях популяризации с.х. знаний, врачей для пропаганды санитарии, гигиены, следует считать необходимым.

Особое значение имеет привлечение кооператоров. Принимая во внимание, что большинство из них имеет установившееся народническое мировоззрение, подход к использованию кооперативных работников должен быть сугубо осторожный. В то же время, учитывая чрезвычайное значение кооперирования крестьянки и пропаганды вокруг вопросов кооперации среди женского крестьянства, следует считать обязательным использование кооператоров, стоящих на советской платформе.

## Организация работы среди крестьянок.

### Об ударности волостей.

18. Общие условия работы среди крестьянок по-прежнему вызывают необходимость выделения ударных волостей, при чем эти волости должны обязательно совпадать с теми пунктами в деревне, которые выделены парт'ячейками, как волостные базовые ячейки. Количество ударных волостей

должно строго соответствовать наличию партсил, могущих принять участие в постановке систематической работы. Желательно непосредственное наблюдение губ. и обл. женотделов, с целью изучения опыта работы, за одной или двумя ударными волостями.

19. Непосредственным проводником влияния партии среди крестьянок является деревенская ячейка в целом, практическим вдохновителем этой работы является волорганизатор. Материалы с мест свидетельствуют о недостаточной приспособленности волорганизаторов к работе среди крестьянок. Хотя часть волорганизаторов кончила ту или иную совпартшколу, но, в прошлом не связанные с деревней, они не вывели и из школ практических знаний по работе в деревне. Большинство волорганизаторов к тому же не имеют хотя бы некоторой теоретической подготовки. Незначительный оклад, неаккуратная выплата, а иногда и полная материальная необеспеченность не только не способствуют росту работников, но зачастую вынуждают их на действия, самым отрицательным образом отражающиеся на общей работе среди крестьянок. Все это заставляет партию принять меры к:

1) увеличению количества оплачиваемых центром волорганизаторов;

2) пересмотру оплачиваемых волорганизаторов, замене наиболее приспособленным элементом, преимущественно работницами и крестьянками-коммунистками;

3) подготовке и переподготовке волорганизаторов в совпартшколах, на курсах волсекретарей, курсах-совещаниях по общепартийной работе и по работе среди женщин, специальных курсах по переподготовке волорганизаторов;

4) систематической работе над волорганизаторами путем вызова на уездные конференции секретарей, специальных индивидуальных вызовов, специальных совещаний, индивидуальной переписки, объездов, инструктирования, снабжения литературой и пр.;

5) обязательному пропуску волорганизаторов через краткосрочные сельскохозяйственные курсы и по возможности через кооперативные курсы;

6) учитывая всю ценность подготовленного кадра волорганизаторов, необходимо вести их учет, дабы они определенное время являлись постоянными работниками среди крестьянок.

20. В то же время, имея в виду необходимость расширения работы среди женского крестьянства, следует считать обязательным, в тех случаях, когда нет оплачиваемых партий штатов волорганизаторов, выделение из состава ячейки, в порядке несения партобязанностей, ячейкового организатора крестьянок, каковые учитываются упарткомами, и среди которых ведется аналогичная с оплачиваемыми волорганизаторами работа.

21. Работа среди крестьянок требует участия волорганизатора в работах бюро деревенских ячеек, поэтому необходимо назначение волорганизатором одного из членов бюро.

*Примечание:* В тех случаях, когда волорганизатор не является членом бюро, он входит в состав его с правом совещательного голоса.

Одновременно, необходимость использования аппарата и работников различных учреждений и организаций в работе среди крестьянок требует со стороны волорганизатора установления связи с волисполкомами и союзом молодежи, участия на их заседаниях, а также на совещаниях представителей сельсоветов и представителей различных учреждений и организаций, а также комитетов взаимопомощи.

### Делегатские собрания.

22. Делегатские собрания по-прежнему остаются стержнем работы среди крестьянок; практикуемые до сего времени волостные делегатские собрания в целом ряде областей и губерний постепенно принимают форму съездов сельских делегатских собраний наподобие общегородских делегатских собраний работниц. Следует признать жизненным этот опыт мест, дающим возможность непосредственно втянуть крестьянок в общественную деятельность села, к тому же переход на сельские делегатские собрания диктуется в ряде мест районированием областей и губерний. Применяя сельские делегатские собрания крестьянок, необходимо иметь в ударном районе или волости постоянно действующее местное делегатское собрание крестьянок, при чем при наличии сил

допустима разбивка волости или района на участки (радиус от 2—5 верст). Общеволостные или районные делегатские собрания крестьянок и при работе местных делегатских собраний, созываются 1 раз в месяц или же через 6 недель. В неударных волостях, где отсутствие парт'ячеек, партсил, не дает возможности вести делегатские собрания по образцу ударных волостей, должно функционировать местное делегатское собрание. В волостях, имеющих сильные вол'ячейки возможно создание сельских делегатских собраний и в селах, не имеющих ком'ячеек, при условии возможности полного обслуживания сельского делегатского собрания силами вол'ячейки.

### Состав, место собрания и принцип выборности делегатских собраний.

23. Имея в виду задачу партии поднять малоимущие слои деревни, следует настойчиво проводить линию выборов в делегатки преимущественно бедняцких (незачисленных на Украине) слоев женского крестьянства, создавая в них ядро из проверенных на практике работ батрачек, одиночек-хозяек и красноармеек. Но, принимая во внимание значение среднего крестьянства и необходимость его советизирования, считать необходимым включение в делегатские собрания крестьянок из средняцких слоев.

Одновременно, имея в виду, что постоянно действующее делегатское собрание крестьянок еще не пустило столь глубоких корней, как городские делегатские собрания, и находится в стадии первичного накопления сил среди женского крестьянства, не следует смущаться вторичным и даже третичным переизбранием деревенской делегатки. По этому же в делегатское собрание механически входят коммунистки-крестьянки, крестьянки—члены сел. и волсоветов, члены комитетов взаимопомощи, и прочие, активно проявившие себя, крестьянки. В то же время необходимо следить за пополнением делегатских собраний элементом, не проявившим себя, но по социальному положению, а также по индивидуальным качествам могущим в дальнейшем быть полезными членами деревенского общества. Не следует отказываться от избрания в делегатки крестьянок обремененных семьями, как группы, имеющей значение в пропаганде вопросов культурного перевоспитания нашей деревни, не перегибая выборов в сторону избрания старух.

В то же самое время, учитывая почти полное отсутствие девушек-крестьянок в комсомольских ячейках, необходимо обратить особое внимание на вовлечение их в число делегатов, рассматривая это вовлечение, как этап на пути вхождения девушки-крестьянки в организацию комсомола.

В тех случаях, когда в соседстве с селом или волостью, имеющими делегатское собрание крестьянок, находится совхоз или какие-либо другие с. х. предприятия, применяющие женский труд, обязательно включение делегатов от этих пунктов в делегатское собрание крестьянок. Делегатские собрания крестьянок созываются в школах, при избах читальных, в нардомах, а также при образцовой постановке в совхозах, при ближайших фабриках и пр.

24. Имея в виду разнохарактерность выборов делегатов (в одних местах от общего количества, в других от количества дворов, в третьих от сел и т. п.), мешающую постановке учета работы, сферы влияния делегатских собраний крестьянок, необходимо установить всюду однообразный принцип выборов делегатов-крестьянок, а именно—выбора от определенного количества избирателей (от 50 до 100). В общем, число делегатов, входящих в делегатское собрание должно быть рассчитано на количество партсил, имеющих для его обслуживания.

### Содержание работы с делегатками-крестьянками.

25. До сего времени эти собрания только в исключительных случаях работали по программе: большинство ставило вопросы, выдвинутые текущим моментом и практикой работы; вопросы не имели между собою внутренней связи. Целесообразность программной и в то же время плановой работы городских делегатских собраний заставляет нащупать возможность такой же работы в деревне, хотя бы программа была максимально сокращена и упрощена, но в то же время давала бы общее понятие о правовых, экономических



и политических завоеваний крестьянки, как члена семьи трудящихся, пробуждала инициативу, уничтожала безразличное отношение к власти, сообщала желание стать активной гражданкой республики трудящихся. Но программная работа требует, с одной стороны, более или менее подготовленных работников для своего проведения, во-вторых, материалов, по которым возможно было бы вести программную работу. Помимо программных вопросов следует ставить доклады о работе местных вик'ов, сельсоветов, комитетов взаимопомощи, коопер., школьных и пр. советов, РКСМ, а также вопросов международного положения.

26. Имея в виду недостаточно частые собрания делегатов, особенно в условиях сохранения исключительно волделегатских собраний, следует вовлекать крестьянок-делегатов в открытые собрания деревенских парт'ячеек, делегатов-девушек—в собрания ячеек комсомола, предварительно внося в порядок дня вопрос, интересующий крестьянок. Следует считать обязательным для делегатки участие в общих сходах крестьян и пр.

### Практиканство и секции делегатских собраний крестьянок.

27. Основным способом вовлечения делегатов в практическую работу по-прежнему является практиканство. В целях достижения наибольших результатов практиканства делегатки-практикантки отчитываются в своей работе на заседаниях тех органов, где они работают, или же различных учреждений и организаций, созывают специальные совещания делегатов-практиканток по отдельным отраслям работы, для отчетности об их деятельности и для инструктирования. Там, где практикуют, совещания председателей советов, комитетов взаимопомощи и т. д., делегатки привлекаются на эти собрания с правом совещательного голоса.

Все же следует указать, что, если в вопросе прохождения программы делегатские собрания крестьянок начинают приближаться в технике проведения к городским делегат. собраниям, то и другая сторона работы делегатских собраний крестьянок, а именно—привлечение к практическим работам в некоторых губерниях, начинает приближаться к городу.

Выделение секций при делегатских собраниях крестьянок, а также включение крестьянок в комиссию при вол. и сельсоветах, имеет уже место. Следует считать, что форма практиканства в деревне в дальнейшем станет переходить в формы работы секций и комиссий. Секции и являются той необходимой формой работы, которая более целесообразно, нежели практиканство, сможет всосать в себя любящее бюро крестьянок, тройки и т. п., активные женские силы деревни. Но не следует увлекаться насаждением большого числа секций без предварительного учета реальной возможности проведения ряда практических работ. Организация секций требует наличия в руководящем составе той работы, по вопросам которой организуется секция, коммуниста или хотя бы абсолютно преданного Советской власти лица и предварительного с ним согласования. Следует рекомендовать организацию секций по вопросам, близким и интересным крестьянкам, как охрана материнства и младенчества, правая секция, а также хозяйственно-полезных, как сельскохозяйственная, кооперативная. Организация отдельных секций не исключает одновременно наличия в деревне практиканства делегатов в комитетах взаимопомощи, вол. и сельсоветах, с. х. товариществах, Епо, школьных и пр. советах.

### О связи делегатов с массой.

28. Имея в виду, что еще долгое время делегатские собрания крестьянок будут продолжать являться центром работы среди крестьянок, следует обратить внимание на то, что выдвижение отдельных крестьянок-делегатов, их рост, хотя и имеет значение примера для остальной массы женского крестьянства, но все еще не приобрели значения того приводного ремня, которым по справедливости называют делегатские собрания работниц.

В связи с этим необходимо добиваться установления более тесной связи делегатки-крестьянки с той массой, которая ее выделяет. Систематические отчеты-беседы всюду, где представляется возможность по местным и бытовым условиям; обростание делегатки группой сочувствующих и помогающих ей в общественной деятельности подруг; по-

стоянная связь делегатов между собою и взаимная помощь в деле общения с массой женского крестьянства.

### Работа с крестьянками—членами Советов.

29. Помимо ряда работ с крестьянками—членами советов, предусмотренных для активного кадра крестьянок, следует считать желательным и отдельную проработку этого слоя женского крестьянства, путем их совещаний, докладов о своей деятельности как на общих сходах, делегатских собраниях, так и в уездных и губернских отделах советов, по отрасли коих они работают. Включение этих крестьянок в состав представителей на общекрестьянские конференции, на городские и пр. праздники, использование их авторитетов для влияния на женские крестьянские массы, а также для продвижения вопросов, связанных с интересами женского крестьянства и пр. Необходимо обратить внимание сел. и волсоветов на дачу им заданий и отчетности перед ними за свою деятельность. Аналогичная работа должна вестись с крестьянками нарзаседателями, членами Епо, действительными членами школьных и пр. советов.

### Работа в массах.

30. Уделение исключительного внимания делегатским собраниям крестьянок в то же время не должно явиться причиной недооценки работы в общей массе женского крестьянства. Конференции, собрания крестьянок, привлечение на общие сходы, беседы, читки, кружки, использование посиделок, устройство «дней крестьянки» в избах-читальных, экскурсии, ряд методов работ, приуроченных к определенному времени года (летние работы), плановое проведение работ,—все это должно иметь место в массовой работе среди женского крестьянства.

### Работа среди совхозниц.

31. Хозяйственная слабость значительной части совхозов, главным образом обуславливающая слабость общей культурно-просветительной, политической и проф. работы среди рабочих и работниц совхозов, не умаляет, а, наоборот, увеличивает необходимость ведения работы среди них, как слоя, близко стоящего к пролетариату, направляя эту работу к поднятию культурного и политического уровня, к вовлечению в профессиональную жизнь и к обобществленному быту.

Коммунистические ячейки совхозов выдвигают организатора работниц который, если не является членом бюро ком'ячейки и членом рабочкома, входит туда с правом совещательного голоса. В своей работе организатор устанавливает связь и контакт с волорганом крестьянок. В тех случаях, когда ячейки в совхозе нет, работа возлагается на волостного организатора крестьянок.

Поднятие культурного уровня работниц осуществляется путем: привлечения работниц в школы по ликвид. неграмотности, включения представительниц от совхозов в вол. делегат. собрания крестьянок и применения прочих видов работы, практикующихся среди крестьянок, а также вовлечения в клубную и прочую культ.-просвет. работу совхоза, посылка на с. х. курсы и в различные учебные заведения; в области условий труда работниц,—избрания их в проф. органы, освещения вопросов проф. характера и привлечения на проф. съезд и конференции.

В целях улучшения быта следует освещать бытовые вопросы перед общими собраниями рабочих и ставить перед хозяйственными и профорганами вопросы практического осуществления обобществления быта.

Почти в том же направлении должна вестись работа среди работниц с. х. коммун и артелей.

### Работа среди сезонных работниц и крестьянок.

32. На время сезонных работ на рыбных промыслах, торфяных болотах, табачных и свекловичных плантациях и пр. скопляется беднейшая часть крестьянок. На работу среди этих слоев во время сезонных работ должно быть обращено ударное внимание, для чего необходимо войти в сношения с соответствующими союзами о ведении профра-

боты среди сезонных работников и о выделении большего количества платных организаторов среди сезонных работников за счет союзов. Там, где это возможно, организатор выделяется комбачейками. В работе среди сезонных работников должно быть обращено внимание на привлечение их в союзные секции сезонных рабочих, на охрану их труда, улучшение жилищных условий, привлечение их на общие съезды и конференции и отдельные конференции сезонных работников, вовлечение в профорганы. Включение работников в существующие школы ликбеза должно составлять одну из главных задач в работе. Помимо привлечения к общей культурно-просвет. работе и применения в работе среди сезонных работников общих видов работы среди работников целесообразен созыв местных делегатских собраний. О работе среди сезонных работников необходимо посылать отчеты в парткомы губерний, откуда завербованы работники, а также список выдвинувшихся работников, с целью установления с ними связи и использования их на работе среди крестьянок в зимний период.

### Работа с батрачками.

33. Принимая во внимание наличие батрачек в деревне, эксплуатируемых кулачеством, парткомы, в целях пресечения влияния на них кулачества, поручают ведение работы среди них востанову организатору, который входит в секретариаты всеработземлеса с правом совещательного голоса и согласовывает с ним работу среди батрачек. В работе среди батрачек должно быть обращено внимание прежде всего на установление с ними связи через обработанных уже делегатов-крестьянок, вовлечение их в союз и оказание влияния через союзные органы на улучшение условий труда и зарплаты. С целью заинтересования батрачек общей работой среди крестьянок могут быть созваны отдельные конференции, отдельные собрания батрачек. Батрачки вовлекаются в общие делегатские собрания крестьянок.

## Тезисы по агитпропработе в городе, принятые на всесоюзном совещании зав. женотделами.

1. Значительные достижения в области руководства парткомов работой женотделов меньше всего сказались в области агитпропработы. Эта работа, как видно из отчетов с мест, только формально, а не фактически руководится парткомами.

Необходимо, чтобы агитпропы губкомов знали существование агитпропработы женотделов, чтобы они этой работе уделяли достаточное внимание как в смысле методической разработки, так и в смысле основного содержания.

### Содержание агитпропработы.

1. Содержание нашей агитпропработы определяется очередными задачами партии и Соввласти, приспособленными к уровню понимания, психологическим и бытовым особенностям обслуживаемой массы.

2. В центре внимания выдвигается задача разъяснения роли и значения коммунистической партии, как продолжательницы дела ленинизма, организационного, идейного оформления значительно возросшего внимания широких слоев женских трудящихся масс к коммунистической партии и вовлечение наиболее активных работниц с фабрично-заводских предприятий в партию.

3. Работа по поднятию культурной, производственной квалификации работницы получает особое значение в свете выдвинутого тов. Лениным лозунга, «что дело Советской власти будет доведено до конца, когда в нем примут участие миллионы и миллионы работниц и крестьянок».

В области переустройства быта необходимо организовать активность и самостоятельность работниц, в частности привлечь их внимание к работе нарпита, вопросам артельного харчевания и проч.

4. Вопрос смычки города с деревней необходимо выдвигать как в смысле популяризации хозяйственных задач, сформулированных в тезисах ЦК в том значении, какое этому вопросу придавал тов. Ленин, так и соответствующего усиления внимания к шефской работе вообще и работе по связи городских делегатских собраний с деревенскими.

5. Учитывая усиление профработы среди работниц со стороны профорганов, необходимо уделять этой области достаточно внимания, держать контакт с культотделами профорганов.

6. Пропаганда кооперативных идей приобретает в связи с выдвинутыми ЦК хозяйственными задачами все большее значение. Внимание к этой работе нужно всячески поддерживать и усиливать.

7. Необходимо все время держать в напряжении внимание к международной революции, информируя работниц о положении дел, в первую очередь в Германии, в частности о положении дела международной помощи трудящимся.

### Делегатские собрания.

1. Учет работы делегатских собраний созыва 1922—23 гг. показывает, что делегатские собрания повсеместно работали по программе, и в их работе достигнута значительная плодотворность.

2. Двойственность задач делегат. собрания породила в этом году некоторый перегиб в сторону академичности в противоположность предыдущим годам, когда перегиб был в сторону практической советской работы.

3. Все программы делегатских собраний, включая и программу ЦО, слишком теоретичны, мало конкретны и носят характер скорее программ для школы. Этот перегиб понятен, так как делегат. собрания имеют в себе очень много признаков школы, как-то: значительная однородность состава, определенно-фиксированный срок работы, систематичность этой работы. Делегатские собрания ставят себе задачу в определенный промежуток времени привить определенную сумму сведений.

4. Но делегатские собрания не являются по основным своим задачам школой в общепринятом смысле этого слова. Наряду с задачей поднятия уровня самих делегатов, развития в них самостоятельности и инициативы, делегат. собрания имеют основную задачу—связывать широкие массы беспартийных работниц с РКП и Соввластью, приобщить и самих делегатов, и эти массы к практической работе по строительству страны.

5. Эта двойственность задач создает серьезные затруднения при выработке программ, т.-е. при выборе из всего огромного материала самого необходимого, самого важного, понятного и близкого делегатке. Программа не может быть одной и той же для делегат. собраний городов с развитым фабричным производством, и для городов с слабо развитым производством.

6. В первую очередь необходимо наметить основной стержень, вокруг которого должна развиваться программа. Естественно, что для фаб.-завод. района этим стержнем должно быть основное производство данного города, данного района под углом зрения участия женщины в этом производстве и бытовых особенностей ее жизни.

### Работа в массах.

Необходимо агитпропработу в массах усилить и углубить, сделав центром этой работы предприятия, в первую очередь крупные предприятия с преобладающим женским трудом. Помимо вовлечения работниц в общие собрания рабочих, производственно-дел. собрания, как по вопросам профсоюзным, кооперативным, политическим и проч., помимо организации по мере надобности специальных собра-



ний работниц, вовлечение работниц в клубы, общие кружки, школы политграмоты, необходимо обратить серьезное внимание на специальные кружки-беседы работниц, практикующиеся на ряде предприятий крупных городов (Москва—58 кружков, Ленинград—128 и прсч.).

### Кружок—беседа.

Эти кружки ставят своей задачей вовлечь в круг политических вопросов тот слой работниц, у которых общественные интересы еще недостаточно развиты. Эти кружки-беседы имеют характер бесед на случайные темы, выдвигаемые жизнью, и систематически действующих кружков по определенным программам. И те, и другие играют большую роль в деле политического воспитания, и потому вопрос не стоит о замене одного вида другим, но как работающие по программам, так и беседами без определенной программы должны неизменно помнить свои задачи—вовлечь рядовую массу работниц в круг политических вопросов. Вот почему содержание работы этих кружков должно быть очень конкретно, близко и понятно работнице. Стержнем, вокруг которого должна строиться работа таких кружков, должно быть производство и быт в фаб.-завод. районах, быт и хозяйство для работниц мелких предприятий и учреждений.

2. Необходимо поставить вопрос об усилении и систематизации работы в общежитиях (казармах). Именно в этих местах, где не приходится тратить специальных усилий на созыв аудиторий, должно развернуть работу. Нужно только умело подойти к массе, заинтересовать ее. Здесь вопросы быта имеют особый характер и легко заинтересуют работницу. Хорошо применять метод рассказывания социальной беллетристики и бесед на темы о заслушанном и проч. Огромный материал дает разбор бытовых дел в суде. Интересные в таком отношении дела полезно вынести в рабочие районы, устраивать их в нерабочие часы и соответственным образом использовать этот подчас богатейший материал в целях популяризации советского законодательства.

### О конференциях работниц и крестьянок.

Учитывая, что конференции беспартийных работниц равно как и совместные конференции работниц и крестьянок являются испытанным методом воздействия на широкие массы, играющие несомненную роль в деле установления смычки между работницами и крестьянками, необходимо усилить внимание к этой работе с тем, однако, чтобы порядок дня таких конференций был не слишком громоздким (2—3 вопроса, не больше).

Конференции должны сопровождаться соответствующими инсценировками и экскурсиями.

### Клуб.

Материалы с мест дают очень отрывочные сведения о работе женотделов в области вовлечения работниц в клубы. Очевидно, эта работа слабо ведется и совсем плохо учитывается. А между тем, именно эта работа дает большие возможности, и женотделы должны это учесть и работу усилить, используя то бесспорное положение, что женская трудовая масса легче откликается на культ.-просвет. работу, чем на политическую.

Различные виды клубной работы: работа кружков (музыкального, хорового, драматического), экскурсионная работа, коллективные постановки, концерты, политсуды, различного рода агит.-лесья,—все это привлекает работниц. Тут она охотно идет (туда же должно вовлекать и жен рабочих, которых вообще легче всего организовывать при клубах и детских учреждениях).

Но ее нет в кружке политграмоты, она мало участвует в устной и стенной газете и проч. Необходимо так поставить работу тех кружков, куда работница идет, наполнить их таким содержанием, чтобы и они служили политической подготовкой, втягивали бы работниц в ту часть работы клуба (политическую), куда она меньше всего идет.

С этой целью необходимо совместно с политпросветами просмотреть содержание всех драматических, хоровых и прочих кружков, включить в общую программу клубных вечеров, как и в работы отдельных кружков, вопросы, наиболее интересующие работницу.

Библиотеки-читальни клуба должны обязательно иметь издания ЦО и местных отделов работниц.

Каждая библиотека должна выписывать журналы ЦО работниц: «Коммунистка», «Крестьянку», «Работницу» и издания местных отделов работниц.

ЦО должен составить для библиотек соответствующий указатель литературы.

В программы политсудов должны быть включены вопросы, наиболее затрагивающие положение работницы, например, политсуд над делегаткой, над домашней хозяйкой, над абортующей женщиной, над проституткой и т. д.

В программу лекций, докладов клубов должны намечаться вопросы, касающиеся труда и быта в самом широком смысле этого слова. В устных стенных газетах должен быть организован по мере надобности специальный «уголок работниц».

В план экскурсий должны входить и экскурсии в учреждения, особенно интересующие работниц (фабрика с преимущественным применением женского труда, ясли, детский сад и т. д.).

В правление клуба, обслуживающего значительные массы работниц, входят с правом решающего голоса представители отделов работниц.

ЦО совместно с клубным отделом Главполитпросвета, с культотделом ВЦСПС должен в кратчайший срок разработать подробную программу.

Вовлечение в клуб семейных работниц наталкивается на непреодолимые препятствия, в виде невозможности оставить дома детей. Необходимо организовывать при клубе детские комнаты. В первую очередь для детей ясельного возраста, которых без присмотра оставить нельзя. Одна комната при клубе с сестрой или няней, которая бы присмотрела за детьми,—необходимое условие для вовлечения семейной работницы в клуб.

Необходимо также принять участие в новом методе работы клуба—вынесение клуба из стен клуба, т. е. создание «красных уголков» на предприятиях и в домах-коммунах, перенесение стенной газеты из стен клуба на предприятие, в казармы и прсч. В этой работе наши женотделы могли бы сыграть большую роль.

### Работа среди девушек.

В целях усиления работы по вовлечению девушек-работниц в РКСМ и увеличения активности комсомолок необходимо провести следующие мероприятия:

А. Комсомолу:

1. Повести работу среди комсомольцев с целью выработки правильного отношения к трудящейся девушке вообще и комсомолке в частности.

2. Привлечь в аппараты КСМ на местах и в центре девушек-комсомолок с целью использования их для усиления работы среди девушек.

3. Обратит внимание на малую активность девушек-комсомолок и всячески привлекать их к посильной союзной работе.

4. Созывать время-от-времени собрания комсомолок и беспартийных девушек.

5. Увеличить число командированных союзом девушек на профтехнич. и общеобразовательные курсы и школы.

6. Использовать работу клубов для вовлечения девушек-работниц в политич. жизнь, для чего тщательно следить за подбором сценического материала для драмкружков.

При вовлечении беспартийных девушек-работниц в союз взять курс на наиболее активные элементы: беспартийных членов завкомов, участниц клубной работы, членов делегат. собраний работниц и наиболее активные элементы в производстве и т. д.

Использовать читальни для руководства чтением девушек, ведя рекомендацию художественной литературы на социальные темы, могущей заменить читающуюся в настоящее время буржуазно-сентиментального характера беллетристику.

Обратить особое внимание на индивидуальную обработку через членов РКП, РКСМ и делегаток-работниц.

Б. Комсомолу совместно с отделами работниц:

1. Привлечь внимание общепартийных и советских органов на необходимое оказание активной поддержки девушкам на пути приобретения ими производственных и культурных навыков, вовлечение их в политическую и хозяйственную жизнь страны.

2. Повести работу в рабочих семьях, в первую очередь

через делегатов-работниц, в смысле усиления притока девушек в Комсомол. С этой целью использовать делегатов-работниц.

3. Освещать эти задачи в общепартийной и советской прессе.

### Печать.

Материалы с мест говорят о том, что достигнуты значительные успехи в области освещения нашей работы в общей и проф. прессе. Эту работу необходимо усиливать, ибо внедрением в общую печать мы заинтересовываем нашей работой и способствуем установлению правильных взглядов на нее.

Необходимо усилить привлечение работниц и крестьянок к освещению своей жизни и работы в общей прессе. Выделять из них рабкоров, научить работниц больше интересоваться общей прессой, следить за ней. Печатная агитация и пропаганда должны занять соответствующее место в нашей работе, ибо они являются одним из лучших способов насаждения и внедрения наших идей в среду работниц.

Специальные печатные органы отделов работниц рассчитывают, главным образом, на менее развитую часть работниц и крестьянок, для которых общая пресса слишком трудна. Одновременно наши органы должны служить пособием для передовых кадров работниц и крестьянок в их работе среди отсталых масс. Материалы с мест говорят, что эти мысли недостаточно пропитали наших работников. Рабкоры и селькоры возникают на местах исключительно самостоятельно. Женотделы почти ничего не делают как для увеличения их числа, так и в смысле руководства их работой. Очень мало делается для поднятия тиража наших журналов: «Работница» и «Крестьянка».

Журналы мало используются как материал для повседневной работы.

Женотделы на местах не учитывают того обстоятельства, что работницы не привыкли покупать книгу, не привыкли включать в свой бюджет расход на чтение, в то же время женотделы должны свыкнуться с мыслью, что бесплатно получать литературу теперь невозможно.

Поэтому агитации за подписку на журналы женотдела нужно уделить максимум внимания, при чем надо принять во внимание, что «Работница» является теперь приложением к «Рабочей Газете», и надо всячески популяризировать эту газету с ее приложением среди рабочих семей.

### Об использовании интеллигенции.

Замечающиеся в некоторой части интеллигенции (учительство, учащиеся вуз'ов) сдвиг в сторону желания активно помогать отделам работниц в культурно-просветительной работе среди женских трудящихся масс необходимо учесть и использовать для работы наиболее лояльную и советски настроенную часть.

### Подготовка и переподготовка работников.

Вопрос поднятия квалификации работников женотделов и подготовки нового кадра стояли в центре внимания работы женотдела за истекший год, но велась эта работа без достаточного фактического руководства агитпропов губкомов, и это отразилось на построении программ.

Начатую работу надо усилить и углубить по следующим двум направлениям.

1. Включить в программы комвуз'ов, совпартшкол, школ политграмоты, кружков и пр. вопросы, которые только по недоразумению числятся вопросами «чисто-женскими», как, например, вопросы женского труда и его перспективы, так называемые вопросы быта (брак, семья, воспитание детей, буржуазные организации женщин (феминизм) и их влияние на участие работниц в обще-классовой борьбе. Одновременно втягивать низовых работников женотделов в соответствующие школы, марксистские кружки. С другой стороны, необходимо провести в жизнь постановление Оргбюро о создании центральных курсов для работников женотделов и повести систематическую работу с работницами в женских массах (с ячейк. организаторами и волонганизаторами) по вопросам теории и практики работы среди женщин.

## Резолюции совещания.

### По докладу Центрального Отдела работниц.

6-е всероссийское (всесоюзное) совещание заведующих женотделов одобряет политическую и организационную линию ЦК РКП в работе ЦО, считает охват работы ЦО полным и полагает необходимым наметить ряд практических мероприятий по докладу ЦО в секциях.

Принимая во внимание, что в связи с развитием нашего хозяйства, неизбежно и укрепление положения работниц в производстве, кроме того, учитывая рост активности работниц в профдвижении, 6-е всесоюзное совещание завженотделами считает необходимым усилить руководство партии в работе среди женщин-работниц по профлинии.

### По докладу т. Николаевой об итогах XIII Всесоюзной партконференции.

6-е всесоюзное совещание заведующих отделами работниц и крестьянок, заслушав доклад «Об итогах XIII всесоюзной партконференции», всецело одобряет постановления всесоюзной партийной конференции, считает их вполне правильными и заявляет:

В настоящий тяжелый момент, переживаемый нашей партией и всеми трудящимися, когда мы потеряли любимого вождя и учителя тов. *Ленина*, мы должны во сто крат усилить нашу работу, чтобы коллективно твердой рукой продолжать дело, начатое нашим дорогим *Ильичем*.

Только железная спайка, только полное единство коммунистической партии обеспечит победу пролетариата во все мире. Мы еще более усилим нашу энергию в области работы по распространению идей компартии в широких женских пролетарских и крестьянских массах.

Мы будем до конца следовать заветам тов. *Ленина* и помнить его слова, что дело, начатое коммунистической партией и Советской властью, может быть доведено до конца лишь при участии в нем миллионов и миллионов работниц и крестьянок.

Да здравствует коммунистическая партия!

Да здравствует Центральный Комитет!

### По работе среди крестьянок.

(По докладу т. Мойровой).

Принимая тезисы ЦО по работе среди крестьянок, Всесоюзное совещание работниц среди работниц и крестьянок подчеркивает, что перелом в работе среди крестьянок может явиться результатом общего внимания партии к этой работе, начиная с Центр. Комитета и кончая низовыми сельскими ячейками. В целях поднятия этой работы необходимо увеличить количество низовых работников среди крестьянок (вол и райорганизаторов), пересмотреть состав имеющихся, приступить к систематической их переподготовке, а при переброске работников в деревню иметь в виду необходимость пополнения кадров волонганизаторов в тех губерниях, где малое количество партсил препятствует заполнению даже имеющихся штатов.

Имея в виду растущую общественность крестьянок, в по-



следнее время все чаще начинающую оформляться в тех местах, где ячейки не ведут работы среди крестьянок, в беспартинные бюро, тройки, «женотделы» и проч., нередко возглавляемые кулачским помещичьим элементом, надлежит принять все меры к безболезненному рассасыванию этих объединений путем организации в этих местах делегатских собраний крестьянок, прикреплением наиболее активных в качестве практикантов к сель- и волносполкомам, комитетам взаимопомощи и пр., а также считать необходимым циркулярное распоряжение по этому поводу от ЦК РКП.

В то же время, принимая во внимание зависимость роста работы среди крестьянок от внимательного отношения к их нуждам и запросам со стороны местных органов Советской власти, судов и проч., совещание предлагает Ц.О. войти с ходатайством в ЦИК об издании постановления, напоминающего местным органам власти о необходимости содействия крестьянке, как хозяйке и матери. Учитывая, что успех всей агитационно-пропагандистской работы среди крестьянок связан с целым рядом мер, улучшающих положение беднячки, считать необходимым на местах более детально конкретизировать и приступить к реализации мероприятий, намеченных в этом отношении тезисами Ц.О., одновременно поручив Ц.О. разобрав вопрос об использовании с.-х. кредита для тех же целей. Ту же задачу преследует кооперирование крестьянства, имеющее преходящее значение для крестьянки. Совещание констатирует недооценку на местах значения кооперации в работе среди крестьянок и предлагает принять все меры к кооперированию беднейших и середняцких женских слоев деревни.

В связи с тем, что некоторые губернии и области подняли в этом году число членов совета—крестьянок с 1-2 до 9-12, совещание обращает внимание этих мест на необходимость более усиленной работы с крестьянками—членами советов, дабы в дальнейшем эта группа не рассосалась, не оставив после себя никаких следов, и тем самым не подорвала бы в дальнейшем естественного роста крестьянок в выборные органы.

Одной из первоочередных задач в работе среди крестьянок совещание считает ликвидацию безграмотности среди крестьянок-делегаток и членов совета; проведение этой задачи должно являться постоянной заботой женотделов уездных и губернских, областных и центрального; последнему поручается войти в Главполитпросвет с предложением особым циркулярным распоряжением отменить необходимость ликвидации неграмотности крестьянок и крестьянок-делегаток в первую очередь.

Также настойчиво совещание рекомендует следить за посылкою крестьянок из бедняцких слоев в с.-х. школы, рабфаки и пр.; но принимая во внимание недостаточность знания у крестьянки, тем более нуждающихся слоев, препятствующую продвижению их и способствующую получению образования более состоятельными крестьянскими слоями, совещание просит Ц.О. категорически поставить перед соответствующими органами вопрос об организации хотя бы в 3-4 пунктах подготовительных курсов дорабфакского типа для крестьянок.

Одновременно совещание высказывается за необходимость более энергичного продвижения журнала «Крестьянка» в деревню, рекомендуя выписку журнала избямы-читальными, нардомами, ком-ячейками и ячейками РКСМ, а также группами крестьянок, их делегатскими собраниями, членами советов—крестьянками и проч.

Принимая во внимание, что работа среди крестьянок требует привлечения культурных сил деревни, совещание предлагает Ц.О. войти в соответствующие ведомства (Наркомздрав, Наркомпут и др.) с просьбой выпустить воззвание к своим работникам в деревне на предмет содействия культурному росту крестьянки.

Совещание подчеркивает, что работа среди крестьянок должна явиться на ближайшее время главным содержанием работы женотделов, особенно крестьянских губерний и областей.

### Резолюция по агитпропработе.

1. Принимая тезисы по агитпропработе, совещание считает необходимым на весь ближайший период строить всю работу вокруг идеи ленинизма и тезисов XIII всесоюзной партконференции.

2. Совещание считает необходимым получить к весне проект новых программ для работ делегатского собрания

как в промышленных районах, так и для работниц мелких предприятий и совучреждений.

3. Совещание считает необходимым, чтобы Ц.О. в срочном порядке переиздал всю имеющуюся литературу по вопросам теории и практики работы среди женщин, сохранившую актуальность с внесением соответствующих изменений и дополнений.

4. Совещание считает необходимым составление специальных пособий как для работы делегатского собрания, так и для работы по переподготовке работниц среди работниц и крестьянок—в виде соответствующей хрестоматии, справочников и т. д.

5. Считая, что журнал «Коммунистка» в том виде, как он издается в настоящее время, вполне удовлетворяет запросам местных работниц и является необходимым руководящим пособием для работы, совещание считает необходимым усилить в «Коммунистке» отделы: «работа мест» и библиографии по вопросам работы среди работниц и крестьянок и, в первую очередь, вести в отделе систематический обзор местных изданий отделов работниц, в особенности журналов, издающихся на национальных языках.

6. Считать необходимым, чтобы ЦК дал ясные директивы в области нарождающихся форм нового быта (красные свадьбы, Октябрьины и пр.).

7. Просить Ц.О. принять все меры к тому, чтобы центральные курсы для работниц среди работниц и крестьянок были созваны не позднее начала лета.

8. Считать необходимым усиление внимания парткомов к агитпропработе среди работниц и крестьянок как в центре, так и на местах.

9. Включить в программы совпартшкол и комвуз'ов вопросы женского труда и его перспективы, вопросы охраны женского труда, форм буржуазного женского движения и вопросы теории и практики работы партии среди женщин.

10. Считать необходимым усиление внимания работниц мест как на распространение журналов «Работница» и «Крестьянка», так и на создание кадров рабкорш и селькорш.

### Резолюция по вовлечению работниц и крестьянок в кооперацию.

Первое всесоюзное совещание отделов работниц и крестьянок, заслушав доклад тов. Островской о вовлечении работниц и крестьянок в кооперацию в новых условиях перехода всей системы потребительской кооперации на добровольность, который совершается в условиях крепнущего крестьянского хозяйства, учитывает, что:

1. Необходимо на потребительской кооперации фиксировать особое внимание аппарата партии, ведущего работу среди женских трудящихся масс города и деревни, во-первых, потому, что на ней лежит задача развивать торговлю, вытесняя частного посредника в деревне, и—содействовать смыканию «ножниц», во-вторых, потому, что необходимо предупредить захват потребкооперации кулацкими слоями деревни и мелкобуржуазными идеологами.

2. Работникам отделов работниц надлежит поэтому заранее учесть новое в работе потребкооперации. Провести усиленную работу по вовлечению в члены потребкооперации работниц и крестьянок вообще для усиления потребительской кооперации в ее борьбе с частным торговцем, так, и особенно, работниц и крестьянок, находящихся под влиянием отделов работниц, для усиления в кооперации влияния РКП. Обратив своевременное внимание губсоюзов на необходимость введения членского взноса натурой в интересах обеспечения крестьянкам возможности вступления в члены кооперативов. Необходимо через Комитеты К.К.В.О. и т.п. организации обеспечить право на пай крестьянкам из бедняцких слоев деревни.

3. Учитывая огромное значение практического стажирования работниц и крестьянок в аппаратах потребительской кооперации, в целях усиления кадров соответственно политически выработанных работников—кооператорш, а также инструкторш низовой сети, и, главным образом, губернских инструкторш по вовлечению работниц и крестьянок в кооперативное строительство, а с другой стороны, учитывая необходимость для кооперации максимально экономить и сжать аппарат, совещание считает возможным не целиком использовать постановление 3-го собрания уполномоченных об оплате двух практиканток при губсоюзе и по одной в райотделении;

однако, число учениц-практиканток по всей СССР на ближайший период должно быть не менее 100 человек. Необходимо произвести тщательный подбор политически квалифицированных работниц для этого стажирования, чтобы в результате дать губинструкторов по вовлечению в кооперацию там, где таковых еще нет. Следующий кадр практиканток надо подобрать для выработки инструкторов райсоюзов. С райсоюзами уже сейчас надо завязать связь, постепенно перенося центр внимания с губсоюзов на укрепление организационной связи и инструкторы в райсоюзах.

4. Совещание считает также необходимым провести в жизнь стажирование на приказчиц и т.д. из работниц и крестьянок с целью пополнить кадры низовых работников-практиков.

5. О кооперативных секциях делегатских собраний.

Совещание считает необходимым повсюду, где они еще не организованы, создание кооперативных секций делегатских собраний под руководством кооператоров, утверждаемых Комитетом партии.

Там, где работают секции по кооперации при городских советах, прикреплять к ним делегатов и, углубляя работу, постепенно переносить центр этой работы сюда.

6. Кооперативных секций в волостных и сельских делегатских собраниях не организовывать впредь до выработки основного кооперативного кадра делегатов-работниц.

7. На все кооперативные курсы губернского и центрального масштаба необходимо выдвинуть кандидатов с мест (желательно 30%). Списки выдвинутых кандидатов и их характеристики выслать в Ц.О. работниц и копию—Орготделу Центросоюза.

8. Центр внимания работы, вслед за окончанием кампании по добровольности, перенести на задачу обслуживания трудящейся матери и ее ребенка через потребкооперацию, способствуя всюду скорейшей организации комиссий, согласно циркуляру № 186 Центросоюза, при чем в уездах крестьянских губерний в состав комиссий необходимо привлечь представителей комитетов взаимопомощи и всеработземлеса. Обратит внимание на привлечение кооперации к созданию яслей в деревне, а также на обслуживание через медбюро кооперативных организаций крестьянок и их детей там, где это возможно по местным условиям, рассматривая совокупность этой работы, как зачаток охраны материнства и младенчества в деревне.

9. Там, где партия считает возможным создание лавочных комиссий при потребительских лавках, необходимо проводить в них делегатов-работниц.

10. В районах, населенных нац. меньшинствами, и на восточных окраинах, где нет потребительских обществ, но существуют фактории (лавки потребительских обществ, задачи которых—подготовить создание потребительского общества в данном месте), работу по обслуживанию трудящейся матери и ее ребенка надо проводить через фактории, вводя женщин Востока в советы при факториях.

11. В целях содействия работе по созданию нового быта, необходимо во все кружки по изучению вопроса «коопера-

ция и быт», в фабричных и партийных клубах, отделах работниц вводить делегатов, фабричных работниц и жен рабочих.

12. Совещание считает необходимым проведение широкой агитационной кампании по вовлечению в кооперацию работниц и крестьянок в связи с переходом на добровольное членство, введя эту кампанию частично в кампанию «ленинизма».

13. Кроме того, необходимо фиксировать внимание партии на необходимости внедрения кооперативных знаний в ряды работников женотдела путем создания стипендий (партийных и т. п.) в кооперативных вузах, постановки цикловых лекций и докладов и т.п.

14. В интересах освещения работы в печати и обмена опытом мест, необходимо работникам, ведущим эту работу, помещать о ней статьи как в общей, так и в кооперативной и женотдельской печати в центре и на местах.

15. Для собирания материалов с фабрик и деревень необходимо выделить делегатов-коопкорреспондентов (корреспондентов по типу журнала «Крестьянка»).

16. В виду возрастающего значения кооперативного экспорта яиц, масла и т.д., провести кампанию среди крестьянок, привлекая для этого инструкторские силы кооперации, и внести инициативу в кооперативные организации для приглашения райсоюзами в соответственных районах инструкторов для инструктирования крестьянок по птицеводству, яичному делу и маслоделанию.

17. В области кустарно-промышленной работы остаются в силе постановления прежних совещаний об учете кустарниц, вырабатывающих изделия экспортных промыслов, и необходимости охватить политическим влиянием их хозяйственно крепкие артели. Как в промышленной, так и в сельскохозяйственной кооперации должны быть немедленно выделены, согласно постановлению прежних совещаний, ответственные работники орготделов, в порядке партработы отвечающие за вовлечение работниц и крестьянок в их вид кооперации. Эти товарищи свою работу связывают через губинструктора (или райинструктора впоследствии) по вовлечению работниц и крестьянок в кооперацию.

18. В целях учета опыта работы и проверки ее метода по кооперативным секциям делегатских собраний совещание выражает пожелание о созыве дважды в год при женотделах инструкторов, руководящих кооперативными секциями делегатских собраний, приурочивая эту работу к созыву инструкторских совещаний.

19. Должно быть использовано постановление первого всесоюзного съезда жилищной кооперации об организации Красных Уголков работниц и там, где это позволяют условия,—детских комнат в жилищно-арендных товариществах. В этих Красных Уголках должны быть журналы «Работница» и «Крестьянка», а женотделы должны дать дежурных для этих уголков с целью политико-просветительной работы среди жен рабочих и работниц, не охваченных еще работой женотделов.

**Полностью должен быть осуществлен завет Ильича — усилить, укрепить союз рабочих и крестьян.**



Н. Островская.

# Вовлечение работниц и крестьянок в кооперацию\*).

(Окончание.)

Центросоюз отзывается и на работу по вовлечению работниц и крестьянок. В ноябре 1922 г., на всероссийском съезде уполномоченных Центросоюза ставятся и на пленуме, и на фракции доклады по этому вопросу. В основу резолюции кладутся практические предложения июньского совещания по работе среди женщин. Добавляется задача выработки кооператорш путем прохождения делегатками практического стажу обучения в аппарате кооперации за счет местных потребсоюзов, по две на губсоюз и по одной на райотделение. Число таких практиканток быстро растет: к началу 1923 г. их отмечено в материалах мест 162, сообщается просто: «имеются практикантки в кооперации».

В марте 1923 г., на совещании инструкторов Центросоюза также ставится доклад по вовлечению работниц и крестьянок в кооперативное строительство. Принимается практическая резолюция из 10—12 пунктов, точно определяющая задачи, которыми являются все практические мероприятия и агитация и пропаганда, инициатива которых до того была исключительно задачей отдела работниц. Организационно-инструкторский отдел Центросоюза вводит в свою схему отчетов для мест вопрос, правда, пока последним, 25-м пунктом, о работе по вовлечению женщин.

При многих делегатских собраниях отделов работниц ко времени этого совещания организуются кооперативные секции; на обязанность инструкторов кооператоров возлагается проверка их работы. Руководство ими на местах возлагается на работников губсоюзов, утверждаемых местным парткомом.

В апреле 1923 года на совещании заведующих областными отделами работниц, ЦО снова ставит вопрос о вовлечении женщин в кооперацию. Подчеркивая политическое значение активного участия вовлекаемых в кооперацию работниц и беднейших крестьянок, в органах управления и в выборных кампаниях, отмечая все значение оправдавшего себя на практике института учениц-практиканток в аппаратах кооперации и за ее счет, доклад фиксирует внимание совещания на значении кооперативного просвещения делегатов, получающих в кооперативных секциях делегатского собрания коммунистическое понимание истории и развития кооперации вообще и советской кооперации, ее задачи и роли работниц и крестьянок в ней—в частности. Останавливаясь на начавшемся внедрении работы

в самый аппарат Центросоюза и потребкооперации, он фиксирует внимание совещания на новой задаче: правильной организации диетического снабжения трудящихся матерей и их детей через потребкооперацию. На этом же совещании ЦО острит внимание мест на задаче содействия развитию артелей, вырабатывающих изделия экспортного характера и по плетению сетей, в связи с задачами развития рыбного промысла в стране.

Ставится задача точного цифрового учета опыта проделанной работы, взятия на учет выросших в процессе проделанной работы кооператорш, и намечается задача насаждения в системе потребкооперации специальных инструкторов по вовлечению работниц и крестьянок в потребкооперацию в соответствии с достигнутым с Центросоюзом соглашением и резолюцией XII партийного съезда.

Совещание постановляет:

«1. Согласно тому экономическому и политическому значению кооперации, которое было установлено августовской партконференцией, обратить на эту работу серьезное внимание.

2. Произвести единовременный цифровой учет того, что сделано в каждой губернии в области вовлечения работниц и крестьянок в кооперативное строительство, выделив в этом учете:

а) вовлеченных в органы управления и контроля,—отдельно работниц и крестьянок, с выяснением социального состава последних;

б) работниц и крестьянок, направленных на всякого рода кооперативные курсы,—установив с ними связь и держа на учете уже прошедших таковые курсы.

3. Провести учет практиканток и выделить их там, где таковых еще нет. При подборе учениц-практиканток исходить из задачи—содействовать выработке инструкторов и практических работников.

4. Признавая всю важность кооперативных секций делегатского собрания, в целях усвоения беспартийной массой правильного политического понимания задач и роли кооперации в хозяйственном строительстве пролетариата и крестьянства, совещание постановляет немедленно организовать кооперативные секции при всех делегатских собраниях в городах.

В волостях, где возможно и где обеспечено партийное руководство этой работой поставить, как опыт, кооперативную секцию делегатского волостного собрания, при чем задачей секции должно быть практическое ознакомление с работой кооперативного аппарата данного района.

\*). Начало см. в „Коммунистка“, № 1—2.

5. В целях закрепления и систематизации проведённой работы предложить ЦО совместно с Центросоюзом выработать:

а) план работы кооперативных секций делегатского собрания;

б) организационную схему кооперативной работы в области снабжения работниц, беременных и кормящих и их детей, так как на почве этих интересов женотделы могут вызвать активность и развить политическую работу среди работниц и крестьянок, до сих пор в работу еще не втянутых.

6. В области вовлечения в потребкооперацию совещание находит необходимым выделение специальных инструкторов для этой работы во всех губернских кооперативных объединениях.

В области вовлечения в промкооперацию, необходимо провести до уездного аппарата вклучительно связь с комфракциями промысловых организаций, которые должны выделить коммунистов, несущих ответственность за вовлечение в данный вид кооперации.

7. В области вовлечения в промкооперацию, необходимо губженотделам, особенно Украины и других мест, где развиты женские промыслы, охватить коммунистическим влиянием кустарниц, ведя эту работу в полном контакте с фракцией РКП соответствующих кустарно-промысловых организаций.

Такую же схему организационной связи необходимо установить и в сельскохозяйственной кооперации.

(См. Бюллетень № 5 Отдела ЦК РКП по работе среди женщин: «Материалы совещ. завед. областными женотделами 11—16 апреля 1923 г.»).

В этот период мы имеем учтенных 162 практикантки. В ряде губерний: Самарской, Симбирской, Тамбовской, Пермской, из практиканток-учениц выросли практикантки-инструкторши; из учениц-практиканток выработалось 10 районных и даже губернских инструкторов (Симбирская, Рыбинская губ. и т. д.). Число работниц и крестьянок в органах управления и контроля возрастает (уполномоченных—618, членов правлений—169, членов ревиз. комиссий—206, всего 992). В материалах с мест отмечено 133 окончивших курсы. Кооперативных секций отмечено 20; в каждой секции в среднем от 20 до 35 человек.

К этому времени по всему СССР проведены много раз, начиная от губернских совещаний и конференций до волделег. собраний, доклады о задачах, значении и т. д. всех видов советской кооперации, о роли и задачах работниц и крестьянок в советской кооперации.

По 31 губернии кооперативные органы так или иначе отмечают и обсуждают вопрос об участии работниц и крестьянок в кооперации.

В ряде губерний вопрос ставится кооператорами на собраниях уполномоченных потребобществ, союзов и на инструкторских совещаниях губсоюзов, и принимаются соответствующие резолюции.

На совещании зав. областными отделами работниц, вновь отмечаются вопросы быта (см. тезисы, Бюлл. № 5), которые в декабре 1922 г. на совещании завгубженотделами, приехавших на съезд Советов, получают центральное место и отражаются в содокладе: «Кооперация и быт».

«Организация общественного питания, общественных пекарен, прачечных, починочных—является необходимым условием для:

а) реализации прав, завоеванных трудящимися женщинами в Октябрьскую революцию;

б) повышения их общественной активности в области советского, союзного и партийного строительства;

в) фактического осуществления 8-часового рабочего дня;

г) в условиях неп'а правильно поставленное общественное питание повышает реальную заработную плату рабочих и, правильно восстанавливая силу, затраченную на производство, является одним из необходимых условий нормальной производительности;

д) оно является началом организации общественного хозяйства рабочей семьи взамен хозяйства индивидуального.

Эту работу надо ставить в основной общественной ячейке рабочего класса на производстве...

В организации столовой должны принимать участие: профорганизации в лице фабзавкома, отдел работниц в лице яч. организатора по работе среди женщин и первичный кооператив в лице члена правления, несущего за работу в столовой персональную ответственность. К этой работе необходимо привлекать делегатов»...

Организация потребкооперацией пекарен, прачечных, починочных мастерских и т. д., ставится как очередная задача. Предложенные совещанию тезисы согласовываются предварительно с орг. отделом Центросоюза, и этим кладется начало работе кооперации по организации нового быта. «Для работы во всех вышеуказанных учреждениях, способствующих организации быта на общественных началах, рекомендуется привлекать жен рабочих данного предприятия, не занятых на производстве и обладающих соответствующим умением»,—подчеркивают тезисы.

Растет работа. Увеличивается до 1.500 человек число работниц и крестьянок в органах управления и контроля. Практиканток отмечают 21 губерния в неполной цифре 215 человек. 34 практикантки отмечает Сибирь. Кооперативные секции отмечаются в числе 31, но на самом деле они создаются по большинству губерний в губернских и частью уездных городах, с числом от 25 до 35 человек в каждой такой секции.

С августа работник ЦО, ведающий работой по вовлечению работниц и крестьянок в кооперативное строительство, переходит в Центросоюз в качестве инструктора-консультанта по вовлечению работниц и крестьянок в кооперацию. Орг.-инструкторский отдел вырабатывает и рассылает план и тезисы для кооперативных секций делегатского собрания работниц, издает циркуляр о диетическом и гигиеническом снабжении трудящейся матери и ее ребенка через кооперацию. Практически это значит вызвать активный интерес работницы к кооперации на основе материальной ее заинтересованности, использовать эту связь для кооперативного ее просвещения и для втягивания под влияние отдела работниц, наиболее далеких даже от коммунизма, слоев отсталых жен рабочих и т. д.



Огромное значение имеет эта работа среди крестьянок, как единственно возможная форма обслуживания нужд матери-крестьянки и ее ребенка, при наличии в деревне мелкособственнического хозяйства и той бедности государственных средств, которая сейчас не позволяет пока развернуть в деревне в должной мере работы Наркомздрава и матмлада в частности. Эта работа, кроме того, еще может явиться большим стимулом культурного просвещения.

Комиссии, созданные при губсоюзе и райсоюзе из представителей отдела работниц, подотдела матмлада, комитета крестьянской взаимопомощи и все-работземлеса, не только ставят плановую работу кооперативного, санитарно-гигиенического и т. п. просвещения, но и могут при губсоюзе организовать путем постановок лекций и спектаклей специальный фонд для нужд охраны матмлада в деревне для ее бедняцких элементов.

Этот циркуляр в своем развитии открывает столь значительные перспективы, что ему придется посвятить особую статью в одном из ближайших номеров «Коммунистки». Тут добавлю лишь, что деревня, лишенная аптек, не имеющая в достаточном количестве больниц, получает возможность обслуживания членов потреббщества через выезды работников медбюро губсоюза в крупные многолавки (Пенза). По соглашению с медторгом лавки потреббществ смогут снабжать в порядке *розничного* обслуживания трудящихся матерей и их детей такими медикаментами, не требующими рецепта врача, как иод, борная кислота, касторка и т. п., которых сейчас в деревне взять негде.

На происходившем 5-го ноября всероссийском съезде уполномоченных Центросоюза в резолюции отмечается необходимость начатую работу по вовлечению женщин укреплять и развивать, отмечается ценность выработки кооператорш путем практического стажирования, отмечается необходимость вовлечения женщин Востока в кооперативную работу, в кооперативную активность.

На этом же съезде в устав рабочего кооператива и потребсоюза вводится задача содействия *коллективизации быта своих членов*.

Нельзя не отметить, что на этом съезде уполномоченных Центросоюза впервые присутствуют две представительницы мест с правом решающего голоса и 2—с совещательным.

На инструкторском пленуме, происходившем вслед за совещанием, по вопросу о втягивании в кооперативную активность работниц и крестьянок, впервые проявляют инициативу в выступлениях с мест представители Урала, Украины и Симбирска, отстаивая ценность этой работы и ее практических результатов.

Юго-Восток, Урал, Пенза, Иваново-Вознесенск и др. имеют специальных работников по вовлечению женщин в кооперацию в инструкторских своих отделах. В настоящий момент в губсоюзах учтено 20 инструкторш.

Статистическое совещание Центросоюза вводит в свою работу учет работниц и крестьянок в органах управления и на кооперативных курсах. Наконец, на первом всесоюзном съезде жилищной кооперации создается особая секция по быту и при-

нимается ряд предложений, ставящих вопросы быта в орбиту работы жилищной кооперации.

В связи с переходом потребкооперации на добровольчество, проводится план кампании, в которую включается уже самой потребкооперацией, как органическое задание, использование масс работниц и крестьянок, специальная агитация среди них за их членство и т. д.

Подробно разработанная анкета по учету опыта входит как материал, которым снабжается разбегжающиеся по проведению кампании по добровольчеству инструктора. На созываемых губернских инструкторских съездах ставится вопрос о вовлечении женщин, и принимаются соответствующие практические революции.

Таким образом, к январю 1924 года эта работа завоевывает себе определенное право гражданства в потребкооперации. В ближайший период необходимо использовать достижения последнего периода:

- 1) Пункты устава о содействии коллективизации быта наполнить содержанием живой практики.
- 2) Развить на основе созданного положения работу комиссии по изучению нового быта в связи с кооперацией при правлении Центросоюза.
- 3) Практиканство сделать плановым, наметив по определенным губерниям твердое число учениц-практиканток, дать их высококвалифицированный политический и практический подбор, с целью планомерного насаждения инструкторов по вовлечению работниц и крестьянок там, где их еще нет в аппаратах губсоюзов.

4) Развить работу по диетическому и гигиеническому снабжению трудящейся матери и ее ребенка, перенося внимание на крестьянские губернии, рассматривая эту работу, как начинание социально-бытового характера. В промышленных губерниях проводить это обслуживание через рабочую кооперацию, развертывая постепенно натурализацию через потребительскую кооперацию выданных соцстрахкассы на охрану материнства и младенчества. Для развертывания этой работы разработать план и темы лекций и бесед комиссии при потреббществах, выработать особую инструкцию, фиксировать внимание комиссии на необходимости создания фонда для охраны матмлада бедняцких слоев деревни, на обслуживании летучими выездами медперсонала членов потребительских обществ через многолавки, на создании соединенными силами губздрава и потребкооперации летучих консультаций, периодически работающих там, где есть больницы и крупные многолавки, обслуживаемая трудовые и бедняцкие слои крестьянок.

5) Кружки по изучению вопросов кооперации и быта ввести в фабричные клубы всех промышленных губерний, привлекая в них не только работников женотдела и делегатов, но и работниц данной фабрики.

6) Изучая все вопросы материального быта и опыт различных организаций в этой области в вышеназванной комиссии при правлении Центросоюза, выводя изучения оформлять в виде практических предложений кооперативной периферии, информируя по этому вопросу не только кооперативную, но и общую печать, освещая в ней вопросы быта

и участия работниц и крестьянок в кооперативном строительстве.

7) Взять в орбиту работы жилищную кооперацию, насаждая красные уголки и деткомнаты в рабочих домах-коммунах, ведя планомерную агитацию в соответствующих органах печати за осуществление задач коллективизации быта в духе решений, принятых на всесоюзном съезде жилищной кооперации.

8) Продолжая развивать и углублять работу по системе потребкооперации, настойчиво ставить задачу: а) учета кустарниц, б) охвата их влиянием женотдела и в) развития планомерной работы в промкооперации по типу работы, проведенной за истекший период кооперацией потребительской.

Добиваться превращения существующих и хозяйственно не развивающихся дальше артелей в кустарные школы и мастерские для выработки мастериц-коммунисток.

9) Значительную долю энергии и внимания перенести на содействие созданию артелей по сбору лекарственных растений, яиц, мелкого животного сырья, птицы, пуха и т. п., содействуя их организации вокруг потребкооперации и политически их используя.

10) Ввести инициативу создания центральных краткосрочных курсов офеней и книготорговли вообще, бронируя 25% за тщательно подобранными работницами женотделов.

---

**Хотите почтить имя Владимира Ильича, — устраивайте ясли, детские сады, дома, школы, библиотеки, амбулатории, больницы, дома для инвалидов и т. д., и самое главное, — давайте во всем проводить в жизнь его заветы.**

**Н. Крупская.**

---



## Работа мест.



Юзовский окружной съезд делегатов — работниц и крестьянок 10/XI 1923 г.

Н. Алексева.

## Д о н б а с с.

### Работа губженотдела за 1923 год:

Работа среди работниц и селянок идет путем учета работы делегатских собраний, начиная от перевыборов делегатов в 1922 году, до перевыборов в следующем 1923 году, так как делегация является основной формой работы среди работниц и селянок.

Мостом между работой делегатских собраний со зыва 1922 г. и новыми делегациями является, во-первых, проведение «дня делегатки» и, во-вторых, — проверка работы делегатских собраний.

Первая треть 1923—24 операционного года (сентябрь, октябрь, ноябрь и декабрь) заключается, главным образом, в организационной работе, сосредоточив удар, во-первых, на перевыборах дел-

собраний, во-вторых — на учете этой работы, в-третьих, — в участии в перевыборах советов, в-четвертых, — в укреплении мест и подборе работников и, в-пятых, — в воспитательной работе над низовыми работниками, в виде проведения курсов, давших 86 работников периферии.

Заклочительным моментом в нашей работе делегатских собраний старого созыва было проведение широких беспартийных конференций работниц и селянок и окружных съездов делегаций.

Широкие конференции прошли в Мариупольском и Шахтинском округах. Окружные съезды делегаций прошли по всем округам, за исключением Луганского округа, где окружной съезд был заменен районными съездами делегатов с присутствием широких масс работниц и селянок.

### База нашей работы.

Всех работниц, охваченных работой губженотдела, по губернии 39 тысяч, что составляет 20% общего числа рабочих. Процент меняется по различным союзам. Основная масса работниц охватывается союзами горняков, металлистов и химиков.

Н А	На производстве.			Н А	На селе.		
	Колич. делег. собр.	Кол. делегатов.	Кол. делег. в каждом дел. собр.		Колич. делег. собр.	Кол. делегатов.	Кол. делег. в каждом дел. собр.
1/VI—22 г.	37	1129	30	1/VI—22 г.	7	110	15
1/I —23 „	43	2290	53	1/I —23 „	56	1236	22
1/I —24 „	74	3542	50	1/I —24 „	151	3560	30

Здесь надо отметить, что, во-первых, охват масс работниц на предприятиях и селянок все увеличивается, что видно из количества делегатов, избравшихся на одних и тех же предприятиях; во-вторых, увеличивается число самих делегаций, что идет за счет создания делегаций на отдельных крупных предприятиях, входящих в объединения, в целях приближения их к массам избирательниц, например, на Новороссийском комбинате, на Енакиевском комбинате, в Луганске, где вместо одного городского делегирования создаются 4 на крупных предприятиях; в-третьих, количество делегатов в отдельных делегациях с каждым годом увеличивается, что имеет значение для большего охвата самой рабочей массы.

Достижения имеются в области профработы среди работниц: изучения условий труда работниц на предприятиях; выборочное обследование 55-ти предприятий охраной труда в неделю матери-пролетарки, которое дало чрезвычайно ценный материал; связь делегирования с массами, путем практической работы делегатов на предприятии, втягивание работниц в профсоюзную работу, при чем участие работниц в низовых профорганах достигает 11%.

К 1/I по всем округам, кроме Старобельского, отмечается повышение % женщин, активно работающих в профсоюзных объединениях профсоюзов тяжелой индустрии, между тем как в прошлом году этот % был чрезвычайно низок. Одновременно надо отметить, что работа начала развертываться с апреля 1923 года, и к 1/I 1924 г. мы имеем 1.200 помпехуполномоченных, из которых 465 работниц у горняков, 530—у металлистов и 200—у химиков. Необходимо поставить эту работу более четко, поставить в организационные рамки, закрепив помпехуполномоченных там, где есть цеховые уполномоченные, и проследить, чтобы процент работниц в общерабочих делегатских собраниях соответствовал процентному отношению работниц к числу рабочих на самом производстве.

Профработа, таким образом, имеет определенное

В этом году мы сделали шаг вперед в смысле, во-первых, укрепления низового аппарата.

Если в течение последних лет делегирования носили случайный характер, то 1923 год был годом опыта систематической работы, которая особенно углубляется с первой половины 1923 года и дает все основания для дальнейшего углубления в 1923 году. Охват масс работниц и селянок работой женотдела гиден из следующей таблицы:

достижение, но здесь необходимо четко определить взаимоотношения профорганизаторов с парт- и профорганами на низовой периферии.

Губпрофсовет на своем последнем пленуме твердо установил, что профорганизаторы, оплачиваемые профорганами, являются ответственными профессиональными работниками и партработу несут по совместительству, работая непосредственно на предприятии, давая отчеты по профлинии и подчиняясь руководству соответствующих профорганов в своей профессиональной работе, в части партийной работы—партийным комитетам.

Работа секций при делегированиях, в целях выработки работниц в специальных областях работы, давшая положительные результаты в прошлом 1923 году, должна развернуться значительно шире: так, по одному Бахмутскому округу уже организовано 30 секций, в то время как в прошлом году их было 10. На эту сторону работы надо обратить большое внимание.

### Село.

Здесь мы имеем налицо более глубокий охват работы среди селянок даже в промышленных округах: так, например, в Луганском округе в 1923 г. было 3 делегирования селянок, а в 1924 г. мы имеем 19. Основной работой на селе является практическая работа делегатов-селянок в отделах совета, райисполкома, в самом совете, участие в судебной работе в качестве нарзаседательниц, которых по Донецкой губернии имеется уже 300.

В результате более широкого охвата селянских женских масс мы имеем повышение активности при выборах советов, что видно из следующих цифр.

### Выборы в совет.

1920 год—61 селянка, 1921 г.—178, 1922 г.—506, 1923 г.—1.044

Достижением последних перевыборов делегатов



является переход на сельские делсоборания с охватом селянок в радиусе не свыше 3-х верст, что гарантирует регулярность работы делсобраний на селе и повышение числа делегатов в каждом собрании; но правильную работу делегатских собраний можно поставить лишь при условии наличия органического работника женотдела в лице райорганизатора, сохранение которого диктуется общим ходом работы партии на селе, а также теми усилиями и средствами, которые были потрачены на воспитание райорганизаторов, в виде дважды проведенных курсов, и, наконец, наличием твердого кадра райорганизаторов в губернии в количестве 68 чел., из которых большинство отнесено по уровню полит-

знаний ко 2-й и 3-й группе. Без райорганизаторов ставить работу на селе невозможно. Этот вопрос является основным в нашей работе на селе, и ему надо дать твердое оформление.

Одной из форм работы на селе в Донецкой губернии является смычка селянок и работниц. Этот метод работы широко применяется в Шахтинском и Мариупольском уездах. Селянки посещали заводы, которые производили на них грандиозное впечатление. Проводились совместные заседания делегатов, снимки. Из деревни делегатские собрания присылали благодарность работницам. Так укрепляется у нас союз работниц и крестьянок.

### Прищепчик.

## Работа среди работниц и крестьянок Вятской губ.

За период с 4-го по 5-е всероссийское совещание завгубженотделами работа среди трудящихся женщин Вятской губ. значительно продвинулась вперед. Если к моменту 4-го совещания почти полностью были ликвидированы женотделы по губернии, то сейчас имеется кадр уездных (11), волост-

ных работниц прошлого состава делегатского собрания в партию вступили 54 работницы.

Последнее совещание завгубженотделами наметило провести более углубленную работу с работницами, уже вовлеченными в профессиональную, советскую и партийную работу, дабы повысить их активность и тем закрепить достигнутые результаты.

Но основной работой женотделов Вятской губ. является работа в массах крестьянок, ибо женщины-члены профсоюзов имеется только 5.500.

Исторические и бытовые особенности Вятской губ. создают большие трудности в этой работе. Помещика вятской крестьянин не знает, только 20% помещичьего землевладения было в Вятской губ., Колчака почти не видал, зато хорошо помнит хлебные разверстки и последовавший за ними голодный 1921 год. Если к этому прибавить, что 80% крестьянок неграмотны, то станет ясно, что работа в этой массе чрезвычайно затруднена.

Тем не менее, работа идет в 33 волостях, где имеются волорганизаторы, работающие по совместительству с той или иной советской работой. В этих ударных волостях имеется около 2.000 делегатов-крестьянок. Выбранные из этого числа так называемые делегатки-практикантки прикреплены к исполкомам советов, правлениям кооперативов, школам и др. волостным учреждениям. Эта часть делегатов (от 10 до 15 чел.) в каждой волости регулярно собирается и ведет большую работу. На них сосредоточено главное внимание волорганизатора и вол'ячейки. Остальная часть делегатов собирается не чаще одного раза в месяц для заслушивания отчета практиканток и проработки программы волостных делегатских собраний.

Количество крестьянок, вовлеченных в советскую работу, покамест невелико. В комитеты же взаимопомощи проходит значительно количество крестьянок. Так, в декабре 1923 г. при пере выборах комитетов взаимопомощи по одному Нолинскому уезду прошло в волостные комитеты взаимопомощи 26 крестьянок и в ревизионные комиссии— 4 крестьянки.



7-ое губсовещание зав. уездн. женотделами Вятской губ.

ных (33) и фабрично-заводских (13) работниц, при помощи которых партия охватывает все более и более широкие массы работниц и крестьянок.

Растет активность работниц в профсоюзах. Число членов-работниц в губотделах увеличилось с 13 в 1922 г. до 16 в 1923 г. В фабзавкомах в 1921 г. было 56 работниц, в 1922 г.—116, сейчас имеем 112 (уменьшение в союзе рабис). В конфликтно-расценочных комиссиях число работниц увеличилось с 14 до 29, в культкомиссиях—с 26 до 71. Имеются некоторые достижения в деле привлечения работниц в фабзавучи: если в 1922 г. мы имели только одну женщину в фабзавуче, то сейчас имеем 46 (из общего числа 500 учащихся).

Число членов горсоветов увеличилось с 5% в 1921 г. до 18% в 1923 г. В прошлом составе горсовета работали только те секции (наробразы и коммунотдела), в которые входили работницы. За вре-

## Библиография.

### Густав Жеффер.— „Жизнь научила“.

Историческая драма из времен Парижской Коммуны)  
Изд. Красная Новь. ГПП. Москва, 1923 г.

Эта драма, как указывает автор, посвящается дочерям Парижа.

Пьеса обнимает очень большой промежуток времени от декабря 1870 г. до 1881 г., от осады Парижа немцами через Коммуну к «мирной жизни».

Пьеса не имеет внутренней цельности, написана очень длинно, в последних сценах даже слащаво, но отдельные сценки, как, напр., сценку в очереди или последнюю—«две сестры» можно использовать для чтения в кружках работниц и даже для маленьких инсценировок.

В центре пьесы—рабочая семья Помье.

Старик-отец и два сына защищают Париж. Их мать всячески старается облегчить им эту тяжелую ношу, носит в окопы пищу и т. д.

Мать провожает сына на вылазку, спокойно без слез, хотя она в полной уверенности, что не встретится с ним больше.

*Жюстен.* Все хорошо будет, я, ведь, не навек ухожу.

*Мать.* Почем знать? Мы ничего не знаем.

Как мне не волноваться?

Но, иди, это твой долг, дитя мое.

Жюстена убивают...

Положение парижского населения делается все тяжелее. Вот перед нами очередь у мясной лавки,—это, как выражается автор,—«женское поле битвы».

Здесь жалуются на то, что нигде нельзя получить настоящего молока, что вместо муки дают «перемолотый ди-

кий каштан». У м-ме Лафортен умер один ребенок, и тяжело болен другой. «Уходя из дому, я никогда не уверена, что застаю его живым».

Но не взирая на все это, при одной мысли о возможности капитуляции, женщины кричали: «Не сдадим, не допустим!».

М-ме Помье мы находим уже в 5-й картине на кладбище Пер-Ляшез, где она, обезумевшая от горя, ищет своего младшего сына Жана.

Через 10 лет встречаем эту семью накануне новой трагедии:—старшая дочь Селина, двадцати двух лет, убегает из дому. Через некоторое время от абсента в кабаке умирает отец, спустя короткое время и мать.

Только младшая дочь Сесиль сохраняет трудовые заветы семьи и желает остаться им верной.

После смерти матери между Селиной и Сесилью происходит характерный разговор.

Сесиль уговаривает старшую сестру остаться с ней вместе и зажить трудовой жизнью.

Селина ни за что не соглашается. Говорит, что она не может вести «эту ужасную, скучную и отвратительную жизнь, «когда нужно» надрываться с утра до вечера, просиживать ночи, ничего не получая, наконец, выйти замуж за человека, который будет пить и бить. Народятся дети; сыновья, которых расстреляют, дочери, которые убегут на улицу. «Нет,—кричит она,—я ненавижу труд, от которого умирают».

Мы остановились нарочно на этой сценке, чтобы показать, что при «нормальных» капиталистических отношениях одной из причин, умножающих женскую проституцию, помимо материальной нужды, является еще ужасающее однообразие, безрадостность рабочей жизни, когда подчас единственным протестом для женщины, не знающей никакого общественного выхода, является проституция.

Р. К.



## СОДЕРЖАНИЕ:

	<i>Стр.</i>
Памяти тов. Ленина . . . . .	1
Речь тов. Крупской на траурном заседании II съезда советов Союза ССР . . . . .	3
<i>Р. Ковнатор.</i> —Будем помнить о Ленине—друге работниц и крестьянок . . . . .	4
<b>Международный женский день.</b>	
<i>Н. Ленин.</i> —Международный женский день . . . . .	8
<i>Клара Цеткин.</i> —Международный женский коммунистический день в 1924 г. . . . .	—
<i>Любимова, С.</i> —На Востоке. . . . .	13
Циркуляр ЦК РКП о международном женском дне . . . . .	14
<b>Профессиональное движение.</b>	
<i>А. Рязанова.</i> —Работница в производстве . . . . .	15
<b>Всероссийское совещание завженотделами и губпрофинструкторов.</b>	
<i>С. Смидович.</i> —Итоги Всесоюзного совещания завженотделами работниц и крестьянок . . . . .	19
<i>В. Мойрова.</i> —Работа среди крестьянок (тезисы) . . . . .	23
<i>Ф. Нюрина.</i> —Тезисы по агитпропработе в городе . . . . .	28
Резолюции совещания . . . . .	30
<i>Н. Островская.</i> —Вовлечение работниц и крестьянок в кооперацию (окончание) . . . . .	33
<b>Работа мест.</b>	
<i>Н. Алексеева.</i> —Донбасс . . . . .	37
<i>Прищепчик.</i> —Работа в Вятской губ. . . . .	39
<b>Библиография.</b>	
<i>Р. К. Густав Шеффер.</i> —„Жизнь научила“ . . . . .	40



# ИЗДАТЕЛЬСТВО „КРАСНАЯ НОВЬ“

МОСКВА, Воздвиженка 9

ОТКРЫТ ПРИЕМ ПОДПИСКИ НА СЛЕДУЮЩИЕ ПЕРИОДИЧЕСКИЕ ИЗДАНИЯ на 1924 год.

## „КОММУНИСТИЧЕСКИЙ ИНТЕРНАЦИОНАЛ“

Орган Исполнит. Комун. Интернационала.

Подписная плата: аванс—5 р. Ц. отдел. кн.—2 р. 50 к.

Двухмесячный журнал

## „Коммунистическое Просвещение“

Орган Г. Ц. Ц.

Подписная плата: 1) Без приложений: 2 мес. (1 книжка)—1 р. 25 к., 6 мес. (3 кн.)—3 р. 50 к., 1 год (6 кн.)—7 р.  
2) С платными приложениями, только для полугодовых и годовых подписчиков: 6 мес. (3 кн. журнала и 6 кн. прилож.)—5 р. 75 к., 1 год (6 кн. журнала и 6 книжек прилож.)—9 руб.

Ежемесячный журнал эконом., политики, финансов и Государственного Хозяйства.

## „СОЦИАЛИСТИЧЕСКОЕ ХОЗЯЙСТВО“

10 номеров в год.

Подписная плата: 1 год—2 черв., 1/2 г.—1 червонец.

Ежемесячный общедоступный научный журнал.

## „ИСКРА“

Подписная плата: 1 м.—60 к., 3 м.—1 р. 75 к., 6 м.—3 р. 50 к., 1 г.—7 р.

Ежемесячный журнал

## „ВРЕМЯ“

Орган Лиги „Время“.

Подписная плата: 1 м.—75 к., 3 м.—2 р. 25 к., 6 м.—4 р. 50 к., 1 г.—9 р.

ЕЖЕМЕСЯЧНЫЙ ЖУРНАЛ

## „КРАСНЫЙ БИБЛИОТЕКАРЬ“

Посвящ. теории и практике библиотечного дела и книговедения.

Подписная плата: 1 м.—75 к., 3 м.—2 р. 25 к., 6 м.—4 р. 50 к., 1 г.—9 р.

## Еженедельная „КРЕСТЬЯНСКАЯ ГАЗЕТА“

Издание Ц. К. Р. К. Ц. (6).

Газета дает 3 бесплатных приложения: 1) Портреты (в 3 краски) Ленина, Троцкого, Калинин и др. вождей революции; 2) 1 номер журнала с рисунками, стихами и рассказами и 3) справочник (книжка) по советским законам, о земельных, налоговых, судебных, кооперативных и др. делах.

ПОДПИСНАЯ ПЛАТА: со всеми приложениями: 1 мес.—25 к., 3 мес.—75 к., 6 мес.—1 р. 50 к в год—3 руб.

Для крестьян-подписчиков и сельских учителей (непосредственно из деревень) цена 15 коп. в месяц.

ЕЖЕНЕДЕЛЬНАЯ ИЛЛЮСТРИРОВАННАЯ ГАЗЕТА

## „БЕЗБОЖНИК“.

1 издание с бесплатным приложением для полугодовых подписчиков: ЛУКИН „Революция и церковь“ и для годовых: СТЕПАНОВ „Очерк развития религиозных верований“.

ПОДПИСНАЯ ПЛАТА: 1 мес.—15 к., 3 мес.—45 к., 6 мес.—90 к. и 1 год—1 р. 80 к. II издание: кроме бесплатных приложений будут даны за плату 12 прилож. в год: 10 выпусков РОЗЕНОВА „Против попов“, словарь „Безбожника“ и большой антирелигиозный плакат в красках „Спасители мира“ (каждый месяц по 1 приложению).

ПОДПИСНАЯ ПЛАТА: 1 мес.—40 к., 2 мес.—80 к., 3 мес.—1 р. 20 к. и т. д.

Двухнедельный иллюстрированный журнал для деревни

## „КРЕСТЬЯНКА“.

I издание (без приложения):

ПОДПИСНАЯ ПЛАТА: 1 мес.—40 к., 3 мес.—1 р. 20 к., 6 мес.—2 р. 40 к., 1 год—4 р. 80 к.

II издание (с платными приложениями): 24 книжки в год, к каждой № журн. по книжке приложения. Все приложения составят для деревни библиотечку рассказов, повестей, песен и стихов, по сельскому хозяйству, домоводству, медицине и др. вопросам.

ПОДПИСНАЯ ПЛАТА: 1 мес.—50 к., 2 мес.—1 р., 3 м.—1 р. 50 к., 6 мес.—3 р., 1 год—6 р.

Двухнедельный журнал

## „КРАСНАЯ ПЕЧАТЬ“.

Посвященный вопросам печати и печатной агитации орган агитпропа ЦКРКП (б).

Подписная плата: 1 м.—80 к., 3 м.—2 р. 40 к., 6 м.—4 р. 80 к., 1 год—9 р. 60 к.

Ежемесячный иллюстрированный журнал

## „КОММУНИСТКА“.

Орган Отдела ЦКРКП по работе среди женщин.

Подписная плата: 1 м.—30 к., 3 м.—90 к., 6 м.—1 р. 75 к., год—3 р. 50 к.

ЕЖЕМЕСЯЧНЫЙ ЖУРНАЛ

Всероссийской Комиссии помощи самообразованию при ГПП

## „ПОМОЩЬ САМООБРАЗОВАНИЮ“.

Подписная плата: аванс в размере 3 р. (исчисляя за № журнала приблизительно 75 коп.).

ЕЖЕМЕСЯЧНЫЙ ЖУРНАЛ

## „ХУДОЖНИК И ЗРИТЕЛЬ“.

Орган художественного отдела ГПП.

ПОДПИСНАЯ ПЛАТА: аванс—3 руб., № 1—75 коп.

ЕЖЕМЕСЯЧНЫЙ ЖУРНАЛ

## „НАРОДНОЕ ПРОСВЕЩЕНИЕ“

с приложением: „Еженедельник НКП“—

Подписная плата без прил.—1 р. в месяц, с прил.—1 р. 50 к. в месяц.

ЕЖЕМЕСЯЧНЫЙ ЖУРНАЛ

## „ВЕСТНИК КНИГИ“.

с 12-ю годовыми приложен.: по 1 книге к № журн.

Подписка на все перечисленные издания принимается в издательстве „КРАСНАЯ НОВЬ“.

ДЕНЬГИ ВЫСЫЛАТЬ ПО АДРЕСУ: Москва, Воздвиженка, 9, издательству

„КРАСНАЯ НОВЬ“.

ТОЧНО УКАЗЫВАЯ, КАКОЙ ИМЕННО ЖУРНАЛ ВЫПИСЫВАЕТСЯ И НА КАКОЙ СРОК.

Подписка принимается также во всех почтово-телеграфных отделениях Республики.