



Generalitat de Catalunya  
Departament d'Acció Climàtica,  
Alimentació i Agenda Rural  
**Direcció General de Polítiques  
Ambientals i Medi Natural**

## PROGRAMA DE PREVENCIÓ DE DANYS CAUSATS PEL LLOP A LA RAMADERIA A CATALUNYA: 2024



Autor: Direcció General de Polítiques Ambientals i Medi Natural



Generalitat de Catalunya  
**Departament d'Acció Climàtica,  
Alimentació i Agenda Rural**



## Índex de Continguts

1. Antecedents.....	3
Distribució a Catalunya.....	3
Exemplars detectats actualment a Catalunya.....	3
2. Programa de prevenció de danys a la ramaderia 2024.....	5
2.1. Programa en zones de ramaderia extensiva en alta muntanya.....	5
2.1.1. Zona d'aplicació.....	5
2.1.2. Qui s'hi pot acollir?.....	6
2.1.3. Aplicació de mesures de prevenció de danys.....	7
2.1.4. Cessió de material de prevenció.....	8
2.1.5. Foment de Gossos de Protecció de Ramats (GPR).....	8
2.1.6. Suport a les explotacions ramaderes extensives que facin autoprotecció del ramat.....	8
2.2. Programa de prevenció de danys en altres situacions.....	10



## 1. Antecedents

El llop és una espècie generalista de l'hàbitat i de la dieta (carnívora), capaç de viure en qualsevol medi on trobi aliment i refugi. Pot arribar a atacar el bestiar, sobretot el bestiar menor en règim extensiu que pernocta al camp sense protecció de manera habitual. Aquest comportament genera un impacte notable sobre la ramaderia a escala local, de forma que la seva presència genera importants tensions socials al món rural. Històricament és una espècie molt impopular al món rural, la qual cosa s'ha traduït i es tradueix actualment de vegades en una font de conflictes i persecució. El llop compensa les baixes produïdes per aquesta persecució amb la seva gran capacitat reproductiva. En algunes zones d'Espanya, l'ús il·legal de verins per eliminar llops és un problema que no només afecta aquests animals, sinó també altres espècies amenaçades, com l'os bru, algunes espècies d'ocells rapinyaires i a tota la cadena ecològica.

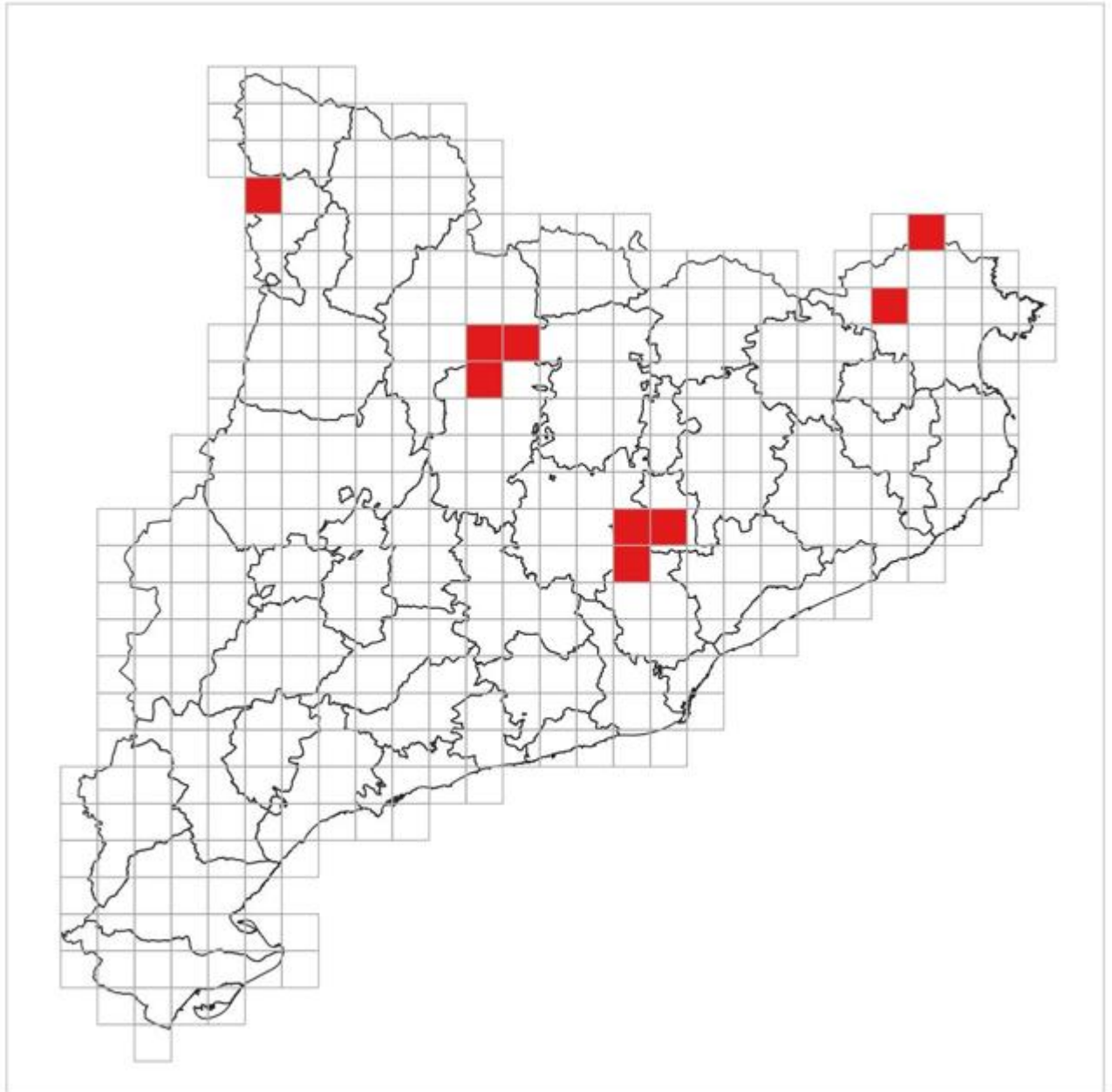
### **Distribució a Catalunya**

A Catalunya s'han detectat des de l'any 2000 una vintena de llops solitaris provinents de la població italiana, a través de França, en procés d'expansió pel sud d'Europa. La seva evolució al llarg dels anys i de l'espai es pot consultar a la web del Departament d'Acció Climàtica, Alimentació i Agenda Rural (DACC).

En tots aquests anys s'han detectat llops a les comarques de la l'Alta Ribagorça, l'Alt Urgell, l'Alt i el Baix Empordà, el Bages, el Barcelonès, el Berguedà, la Cerdanya, el Moianès, l'Osona, el Ripollès, el Solsonès, el Pallars Sobirà i la Vall d'Aran.

### **Exemplars detectats actualment a Catalunya**

L'any 2023 s'han seguit trobant indicis amb certa recurrència de 5 exemplars. Un exemplar al Port del Comte, un altre a l'Alta Ribagorça que comparteix territori amb l'Aragó, un a principis d'any al Moianès i dos a l'Alt Empordà.



Mapa 1. Mapa d'indicis trobats l'any 2023. Font: CAR i Forestal Catalana SA.



## **2. Programa de prevenció de danys a la ramaderia 2024**

### **2.1. Programa en zones de ramaderia extensiva en alta muntanya**

#### **2.1.1. Zona d'aplicació**

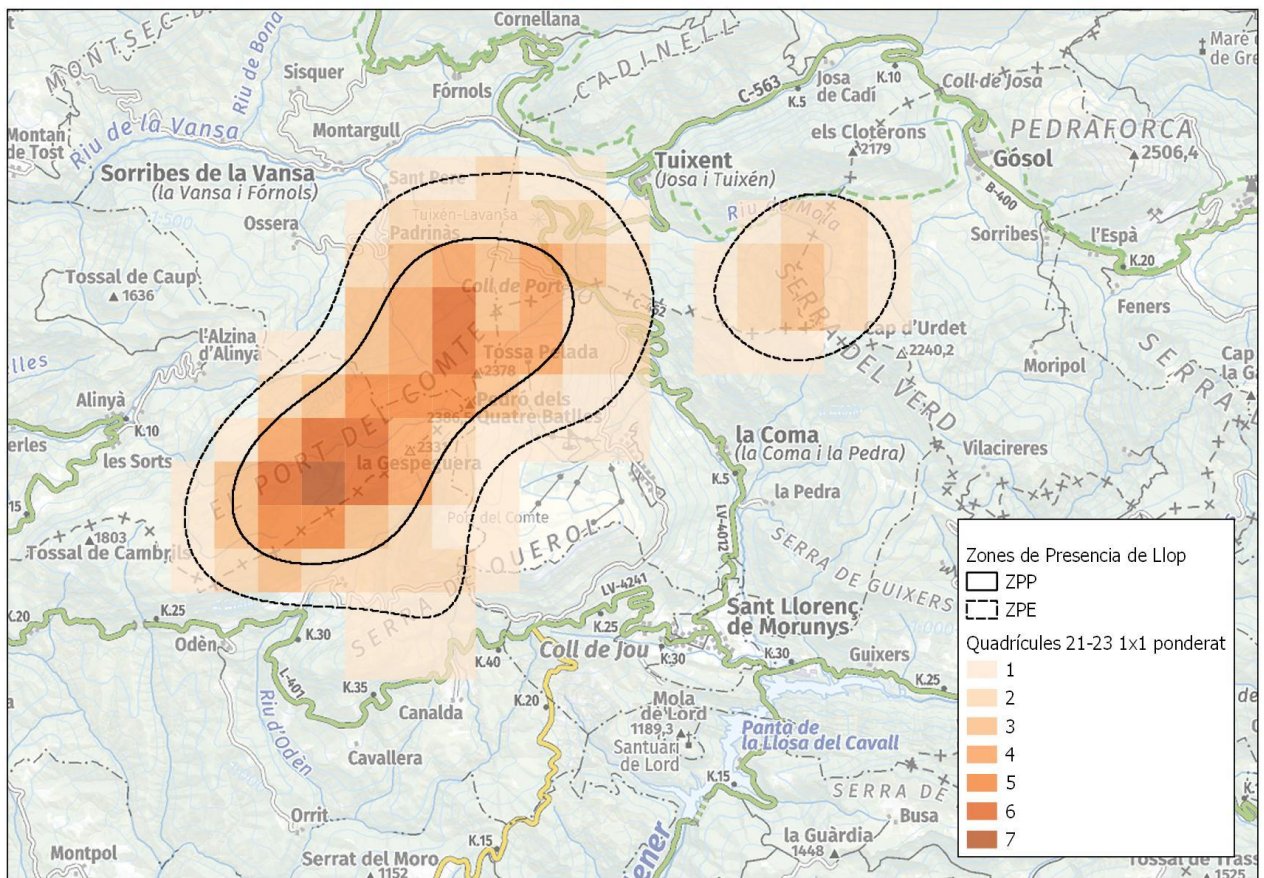
Aquest pla anual s'aplica de forma general, en aquells indrets on hi ha indicis confirmats de la presència de llop en els darrers dos hiverns (on es considera que la presència del llop és regular), i on hi ha hagut danys a la ramaderia en zones de pastures comunals o d'alta muntanya. Cal tenir en compte que un indicati puntual no justificarà l'aplicació del pla de ramaderia sinó que caldrà la confirmació de l'estabilització de la presència del llop a la zona i la seva depredació de caps de bestiar.

En el cas de danys en zones fora del territori d'aplicació del pla, s'aplicaran mesures de prevenció i especialment d'acompanyament als ramaders afectats.

La zona de l'Alt Urgell-Solsonès és l'únic indret que compleix els requisits de "Zona de presència regular amb danys a la ramaderia".

Per elaborar la cartografia de distribució del llop, es segueix la mateixa metodologia d'altres anys, consistent en determinar les quadrícules de presència/absència en una malla regular UTM de dimensions 1x1 km. A cada quadrícula s'aplica el valor 1 en cas de presència, 0 en cas d'absència, i a aquest se li suma el valor de les 8 quadrícules adjacents, podent arribar a ser el valor màxim d'una quadrícula de 9 punts.

Finalment amb el valor de cada quadrícula es realitza una interpolació dels valors (mètode krigging), que aporta un valor continu de presència, que permet generar les àrees de distribució. S'ha considerat l'àrea de presència permanent aquella amb valor d'interpolació igual o major a 3 i àrea d'expansió la de valor 1 i 2 (Figura 2).



Mapa 2. Mapa de les quadrícules d'índex i de distribució de llop al Solsonès i l'Alt Urgell, segons metodologia krigging sobre una malla UTM (1x1 km), 2021-2023.

### 2.1.2. Qui s'hi pot acollir?

El programa vol donar resposta als ramaders locals de ramaderia extensiva d'alta muntanya, on l'aprofitament es realitza fora de l'explotació, que poden patir atacs i depredacions del bestiar domèstic, principalment d'ovelles i cabres (petits ungulats domèstics) per part del llop. L'objectiu és facilitar la coexistència entre la ramaderia extensiva de muntanya i el llop.

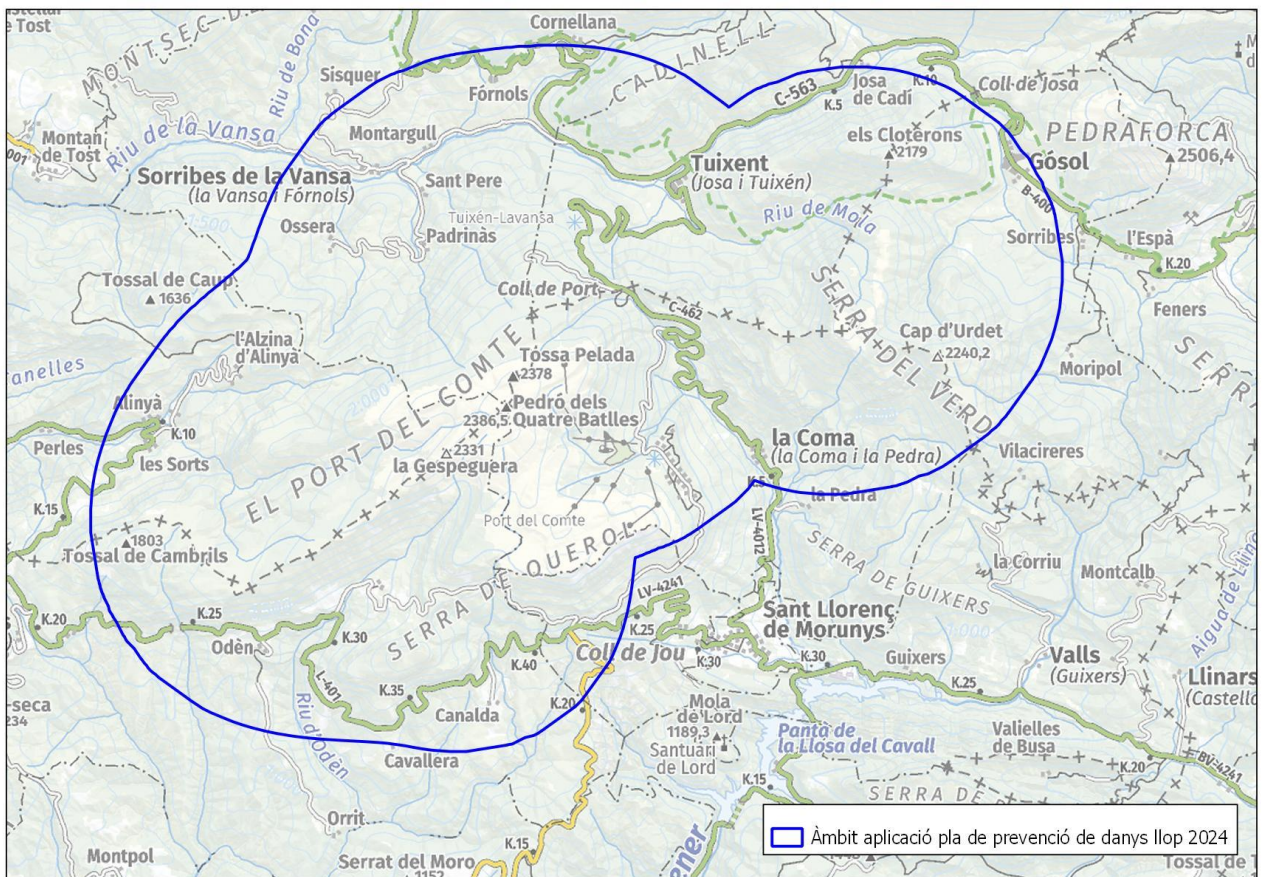
Podran acollir-se al programa general tots/es els/les ramaders/eres de la "zona de distribució permanent de llop", determinada d'acord a la metodologia descrita en el punt 2.1 del present document. A més, i per poder donar resposta a la facilitat de moviment de l'espècie, s'aplicarà un anell de seguretat de 3 km a l'àrea de distribució, en el que els ramaders afectats també podran entrar al programa de prevenció (Figura 5).



### 2.1.3. Aplicació de mesures de prevenció de danys

Durant el 2024, seguint un criteri continuista amb el 2023, s'estableixen tres línies de treball com a base de la prevenció de danys pel llop a la ramaderia extensiva en pastures de muntanya lluny de l'explotació:

- Cessió de material de prevenció.
- Foment dels Gossos de Protecció de Ramats (GPR).
- Suport als ramaders que facin autoprotecció del ramat.



Mapa 3. Mapa de l'àmbit d'aplicació del pla de prevenció de danys de llop al Solsonès i l'Alt Urgell per a l'any 2024.



#### **2.1.4. Cessió de material de prevenció**

El DACC cedirà material de protecció per instal·lar pletes ramaderes electrificades i vailets elèctrics amb l'objectiu de protegir els ramats de potencials atacs del llop. És necessari, pel bon funcionament del sistema de protecció, que els ramats estiguin guardats durant la nit dins de les pletes ramaderes electrificades perquè existeixi una barrera física entre el llop i el ramat, afavorint d'aquesta forma la feina defensiva dels gossos de protecció. Aquestes barreres són efectives si estan ben instal·lades i si el sistema elèctric funciona correctament i de forma contínua; per tant cal un òptim manteniment per part dels propietaris dels ramats. Els tancats de protecció consten d'una malla electrificada de 1,7 m d'alçada, un vailet elèctric, una bateria i una placa solar.

Els tancats electrificats seran proporcionats pel DACC a través de l'empresa Forestal Catalana, S.A. (FOCASA). Per a rebre aquest material de prevenció, els ramaders han de signar prèviament un document de cessió.

#### **2.1.5. Foment de Gossos de Protecció de Ramats (GPR)**

Per a la protecció dels ramats de cabres i ovelles envers possibles atacs de llop, s'aconsella sempre la presència de com a mínim dos GPR, sent ideal una proporció d'un GPR per cada 350 ovelles o cabres.

Per als ramaders que ja disposin d'un GPR, durant el període de pastura estival, es subministrarà el pinso necessari per l'alimentació d'aquests gossos durant el període que duri l'autoprotecció. Els GPR que s'utilitzin hauran d'haver passat tots els controls veterinaris necessaris, estar censats al municipi i trobar-se en bones condicions físiques per desenvolupar la seva tasca. El bon comportament del GPR i l'èxit de la seva feina depèn d'un correcte ensinistrament, d'una adequada alimentació i d'un adient control veterinari.

En aquells casos que no es disposi de GPR, el DACC realitzarà l'assessorament i facilitarà les gestions per l'adquisició d'un GPR a tots els ramaders que ho desitgin.

#### **2.1.6. Suport a les explotacions ramaderes extensives que facin autoprotecció del ramat**

S'oferirà un acord de serveis, on s'establiran els compromisos per part del ramader i l'administració (DACC), de forma que els ramaders realitzin la vigilància del seu propi ramat en zones de muntanya i apletin el ramat durant la nit, aplicant les mesures de prevenció de danys.





Les explotacions que s'acullin s'han de comprometre a una vigilància mínima de 6 hores per jornada (a primera hora del matí per obrir les pletes i al vespre per tancar el ramat); també s'han de comprometre a apletar el ramat durant la nit amb pastors elèctrics i amb la protecció dels GPR (en el cas de que se'n disposi). Aquestes actuacions, executades pels ramaders, seran sufragades pel DACC mitjançant contractes externs amb una estada mínima del bestiar a muntanya de 2 mesos.

Per ramaders entre 100 i 1.000 caps es ponderarà de la següent manera:

- El preu per 100 ovelles guardades en un sola unitat de gestió és de 2,63 euros/mes animal protegit.
- Per cada increment de cap de bestiar hi haurà una reducció de 0,00125 euros per animals i mes.
- A partir de 1.000 caps de bestiar, es pagarà 1,50 euros per ovella fins arribar al màxim de 3.000 euros/mes per ramades gestionades conjuntament per diverses explotacions.

**Taula 1. Quadre resum d'importos de diverses quanties segons el nombre de caps de bestiar.**

<b>Nombre de caps protegits</b>	<b>Import per animal protegit per mes</b>	<b>Import per mes i ramada protegida</b>
100	2,63 €	263,00 €
200	2,50 €	500,00 €
300	2,38 €	714,00 €
400	2,25 €	900,00 €
500	2,13 €	1.065,00 €
600	1,99 €	1.194,00 €
700	1,88 €	1.316,00 €
800	1,75 €	1.400,00 €
900	1,63 €	1.467,00 €
1.000	1,50 €	1.500,00 €
1.500	1,50 €	2.250,00 €
2.000	1,50 €	3.000,00 €
>2.000		3.000,00 €



Es planteja fer proves pilot de pletes obertes sempre i quan es disposi de GPR, i que els tècnics competents de l'administració acreditin el seu bon funcionament. En aquest cas l'explotació ramadera s'ha de comprometre a la recollida del bestiar cada tarda/vespre i deixar-lo pernoctar a la pleta amb la protecció dels GPR.

Es signarà un document de compromís amb cadascuna de les explotacions que s'hi acullin. Ara per ara, s'estima que es poden acollir 5 explotacions ramaderes del Solsonès amb aproximadament 1.100 caps de bestiar i amb un cost aproximat de 6.600 €. Però existeix la possibilitat de l'aparició de més danys de llop en altres zones de Catalunya que afectin a altres ramats i ramaders, augmentant el cost del present programa de prevenció.

Tanmateix, es planteja la possibilitat de cedir algun sistema de transmissió "collars GPS" per facilitar la gestió a les explotacions ramaderes que no es poden acollir als sistemes de prevenció proposats. En el cas de cessió dels collars les explotacions han de pagar la transmissió de les dades.

## **2.2. Programa de prevenció de danys en altres situacions.**

En els casos on es produeixin danys de llop i que no compleixin els supòsits del punt 2.1, s'estudiaran les actuacions a realitzar per protegir els ramats en cada cas, prioritzant:

- La revisió i execució de tancats impermeables al llop, tant als corrals o granges, com possibles tancats mòbils per deixar els animals dormint en pletes nocturnes als prats. Els tancats mòbils podran ser proporcionats pel DACC a través de l'empresa Forestal Catalana, S.A. (FOCASA). Per a rebre aquest material de prevenció, els ramaders han de signar prèviament un document de cessió.
- Es cediran mitjans per facilitar la localització d'animals del ramat (collars geo-localitzadors i antenes en el cas que sigui necessari).
- Per realitzar inversions (instal·lacions fixes) en finques o explotacions particulars, els propietaris podran acollir-se a diferents línies d'ajuts (pla de millora d'explotacions ramaderes, ajuts a espècies protegides, Espais XN2000).
- En aquells casos que no es disposi de GPR, el DACC realitzarà l'assessorament i facilitarà les gestions per l'adquisició d'un GPR a tots els ramaders que ho desitgin.
- Es valorarà el foment de l'autoprotecció de vigilància segons les característiques de l'explotació i circumstàncies del maneig del ramat.