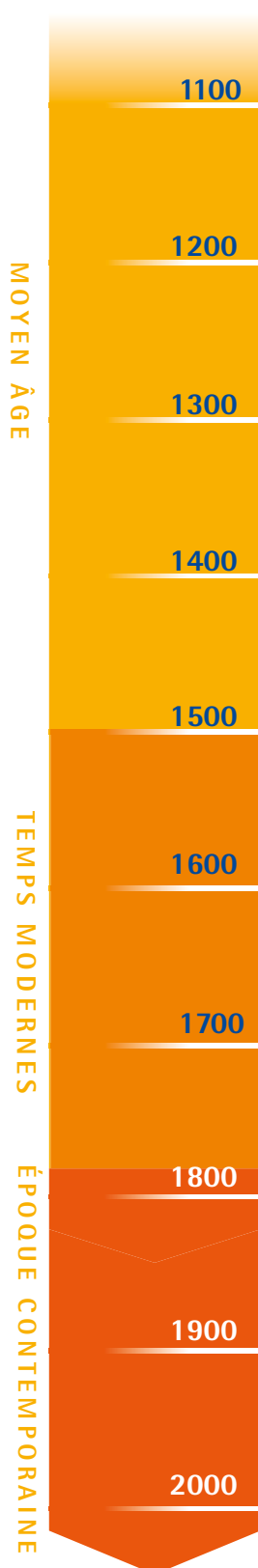


PRÉSENTATION DU GROS-HORLOGE

Au cœur du centre-ville historique de Rouen, le Gros-Horloge figure parmi les édifices emblématiques de la ville. Il a donné son nom à la rue qui relie la cathédrale de Rouen à la place du Vieux-Marché.

L'histoire du Gros-Horloge commence au milieu du Moyen Âge. Rouen (*Rotomagus*) est alors une ville prospère, grâce à son port qui attire des commerçants de toute l'Europe.



LES DATES CLÉS DU GROS-HORLOGE

Le chantier de construction du Gros-Horloge s'étale sur plusieurs siècles.

12^e SIÈCLE

- Création de la « commune » de Rouen, administrée par un maire, dont les marchands sont les principaux représentants.

13^e SIÈCLE

- Le premier beffroi est construit. Il est le symbole de la puissance et de l'indépendance de la commune. Il abrite les cloches communales.

14^e SIÈCLE

- Détruit par le roi suite à une émeute de la population, le beffroi est reconstruit dans le style gothique. Désormais, l'horloge de la ville s'y trouve, en plus des cloches communales.

15^e SIÈCLE

- La première fontaine gothique est édifiée au pied du beffroi.
- Sur une porte en pierre de la ville, un pavillon en pans de bois supporte deux cadrans.

16^e SIÈCLE

- La porte en pierre fait place à une nouvelle arche en pierre surmontée d'un pavillon à deux étages, avec deux nouveaux cadrans, et d'un toit.
- Le rez-de-chaussée de l'échoppe en pierre est construit contre le beffroi.

17^e SIÈCLE

- L'échoppe est surélevée de deux étages.

18^e SIÈCLE

- Une nouvelle fontaine est construite à l'emplacement de celle du 15^e siècle.

19^e SIÈCLE

- Première grosse campagne de restauration du monument.
- Classement comme monument historique (1862).

20^e-21^e SIÈCLES

- De 1996 à 2006, chantier de restauration du Gros-Horloge. En 2007, ouverture du musée.

PRÉSENTATION DU GROS-HORLOGE

Symboles de l'autonomie communale, Rouen se dote d'un beffroi et d'une maison commune dès le 12^e siècle, dans l'une de ses artères les plus fréquentées.

LA COMMUNE DE ROUEN

- Au 12^e siècle, le duc de Normandie concède à la ville de Rouen le droit de s'administrer elle-même, d'élire des représentants permanents chargés de rendre la justice, d'assurer sa défense et de lever des impôts. En contrepartie, il s'assure de leur loyauté.
- Les marchands sont les principaux représentants de la ville. Ils font bâtir le beffroi et la première maison commune, symboles de l'autonomie communale.
- La maison commune, le beffroi et la fontaine qui y est adossée sont regroupés à un emplacement stratégique, dans l'un des quartiers les plus populaires : entre la place du Vieux-Marché et la cathédrale de Rouen, au cœur de la ville de Rouen.

LE BEFFROI

- La tour du beffroi rivalise avec les clochers et le donjon du château. Elle démontre que la puissance de la commune peut égaler, dans l'enceinte de la ville, celle de l'église et même celle du roi.
- Au 14^e siècle, le peuple se soulève contre le roi, suite à une nouvelle levée d'impôts pour financer la guerre contre les Anglais. La révolte de la Harelle est durement réprimée par le roi, qui fait détruire le beffroi. Un nouvel édifice est reconstruit en lieu et place du précédent et équipé d'une horloge.

LES CLOCHES

Dans le beffroi se trouvent les cloches de la ville.



LA CACHE-RIBAUD

sonnait le couvre-feu chaque soir, pour éloigner les « ribauds » (les gens dévergondés) qui risquaient de troubler le repos des habitants.



LA CLOCHE D'ARGENT

porte ce nom en raison de son timbre. Elle sonnait les alarmes et incendies. On l'appelle aussi **LA ROUVEL**.



LA NORMANDE

est entourée de 4 tinterelles.

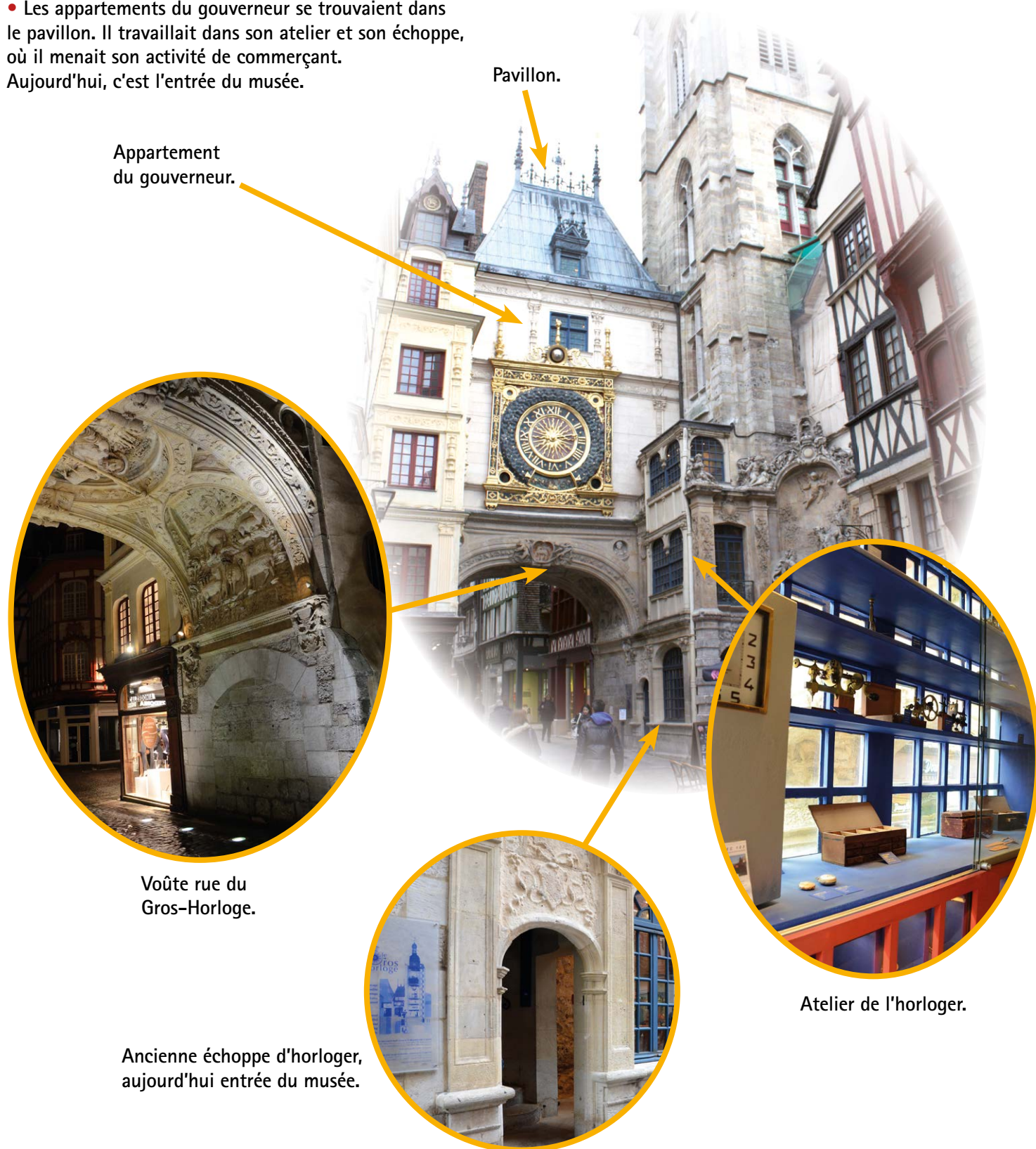
PRÉSENTATION DU GROS-HORLOGE

“MA CULTURE
C'EST ROUEN

LE GOUVERNEUR DE L'HORLOGE

- Le gouverneur veillait au bon fonctionnement de l'horloge : remonter l'horloge, graisser le mécanisme, veiller au bon état des câbles, réparer les pièces abîmées...
- Les appartements du gouverneur se trouvaient dans le pavillon. Il travaillait dans son atelier et son échoppe, où il menait son activité de commerçant. Aujourd'hui, c'est l'entrée du musée.

- Le métier de gouverneur se transmettait de père en fils. Au total, 25 gouverneurs et conservateurs se sont succédé au Gros-Horloge, en plus de 6 siècles. Le dernier a cessé son activité dans les années 1970.



Appartement
du gouverneur.

Pavillon.

Voûte rue du
Gros-Horloge.

Ancienne échoppe d'horloger,
aujourd'hui entrée du musée.

Atelier de l'horloger.

PRÉSENTATION DU GROS-HORLOGE

“MA CULTURE
C'EST ROUEN

VISITER LE GROS-HORLOGE

À l'intérieur du Gros-Horloge, un parcours à la scénographie contemporaine dévoile l'envers du décor de ce monument exceptionnel dédié au temps : la salle des cadrans, les anciens appartements du gouverneur de l'horloge, le beffroi et le mécanisme du 14^e siècle, les premières cloches municipales ainsi qu'un panorama unique sur la ville.



Le mécanisme
du Gros-Horloge.



La salle des cadrans.



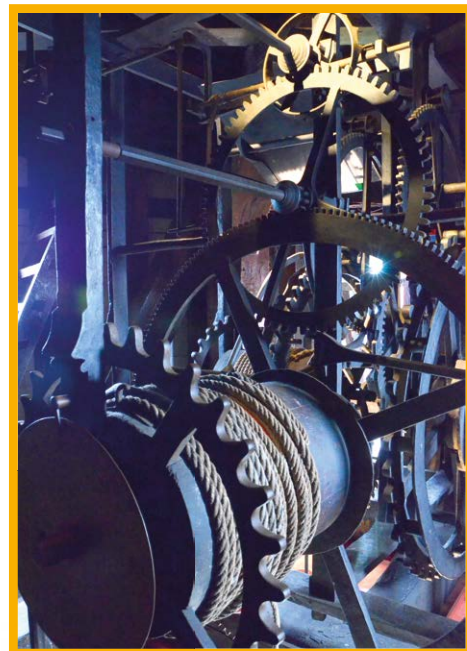
Le semainier.



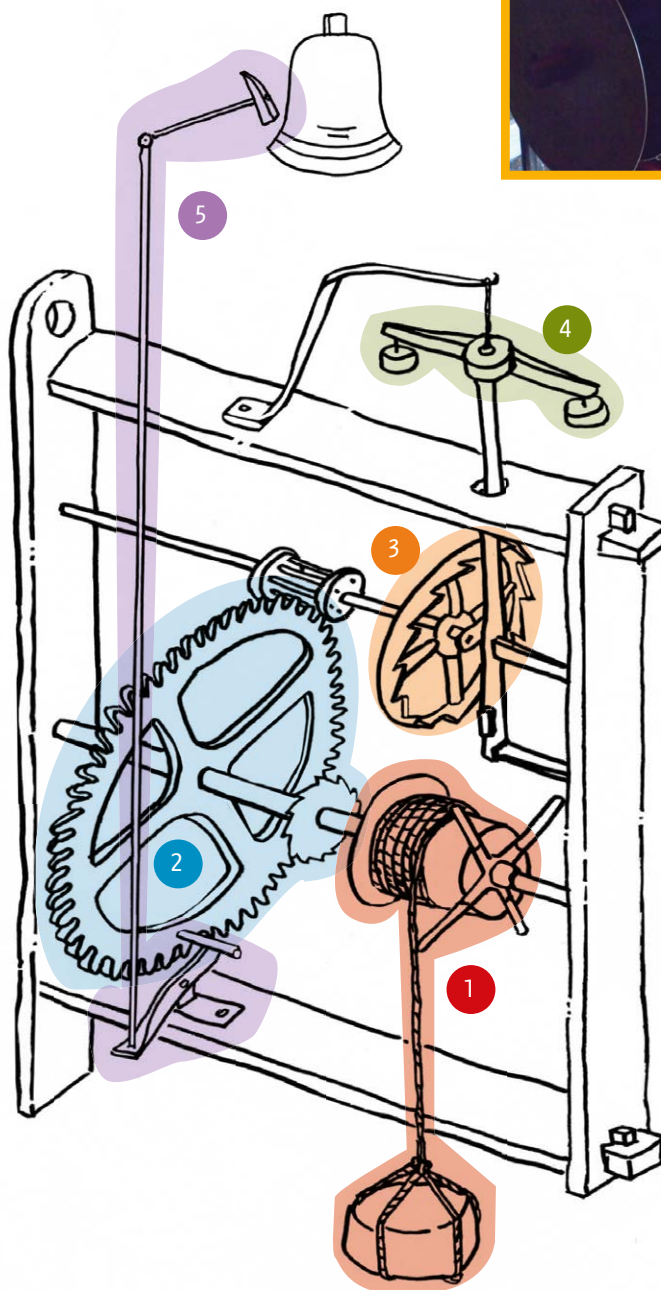
PRÉSENTATION DU GROS-HORLOGE

LE MÉCANISME D'HORLOGERIE

- Le beffroi abrite l'un des plus anciens mécanismes d'horlogerie d'Europe, qui a été en fonctionnement du 14^e siècle à 1928.
- Un ensemble de rouages, actionnés par des poids, déclenchait la sonnerie des cloches et faisait tourner les aiguilles, les semainiers et les Lunes. Aujourd'hui, le mécanisme a été remplacé par une horloge électrique.
- Ce mécanisme est également relié aux cadrans situés sur le pavillon du Gros-Horloge, par un long système de tringleries (de longues tiges et des roues dentées) pour faire tourner les aiguilles, les semainiers et les Lunes.



- 1 Les poids sont suspendus à une corde enroulée autour d'un tambour en bois.
- 2 Les rouages de sonnerie transmettent l'énergie fournie par les poids lorsqu'ils descendent.
- 3 Pour éviter que les poids ne tombent brutalement, la roue d'échappement permet à la corde de se dérouler de manière constante. Elle bloque les rouages de façon régulière et les relâche aussitôt.
- 4 Le mouvement de l'horloge est rendu régulier grâce à une sorte de balancier (le foliot) lancé en va-et-vient d'un côté, puis de l'autre.
- 5 Lorsque les rouages de sonnerie tournent, des leviers situés à l'arrière sont soulevés et tirent sur des câbles reliés aux marteaux qui frappent les cloches.



PRÉSENTATION DES ACTIVITÉS

Les fiches destinées aux élèves sont classées en quatre catégories : **HISTOIRE, MATHS ET SCIENCES, FRANÇAIS, HISTOIRE DES ARTS.** Pour chaque discipline, deux fiches sont mises à votre disposition : une fiche « Découverte » (contenus documentaires thématiques) et une fiche « Activités » (exercices en lien direct avec la fiche Découverte). Retrouvez ici leur présentation détaillée.

FICHES ÉLÈVES HISTOIRE

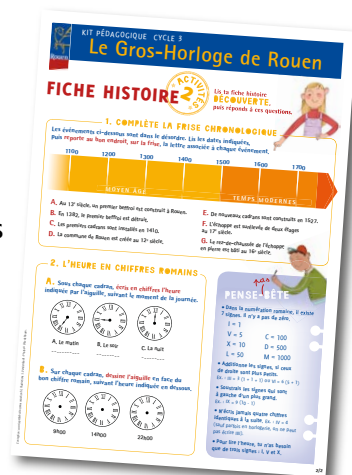
› FICHE DÉCOUVERTE

- Rouen au Moyen Âge
- Le gouverneur du Gros-Horloge
- Le cadran en chiffres romains



› FICHE ACTIVITÉS

- Se repérer dans le temps : compléter une frise chronologique avec les dates clés de l'histoire du Gros-Horloge
- Chiffres romains : déchiffrer et écrire l'heure en chiffres romains



FICHES ÉLÈVES MATHS ET SCIENCES

› FICHE DÉCOUVERTE

- Grandeurs et mesures : le cadran du Gros-Horloge en chiffres (dimensions, poids...).
- Planète Terre et système solaire : les phases de la Lune
- Matériaux et objets techniques : les instruments de mesure du temps



› FICHE ACTIVITÉS

- Géométrie : tracer le cadran du Gros-Horloge en respectant une échelle donnée
- Calcul : calculer une durée (le temps de trajet pour se rendre de la place du Vieux-Marché au Gros-Horloge)
- Sciences : reconnaître les phases de la Lune



PRÉSENTATION DES ACTIVITÉS

Les fiches destinées aux élèves sont classées en quatre catégories : **HISTOIRE, MATHS/SCIENCES, FRANÇAIS, HISTOIRE DES ARTS.**

Pour chaque discipline, deux fiches sont mises à votre disposition : une fiche « Découverte » (contenus documentaires thématiques) et une fiche « Activités » (exercices en lien direct avec la fiche Découverte). Retrouvez ici leur présentation détaillée.

FICHES ÉLÈVES FRANÇAIS

› FICHE DÉCOUVERTE

- Étude de la langue :
 - L'abécédaire du Gros-Horloge
 - Les noms des cloches
 - Sait-on pourquoi on dit « le » Gros-Horloge ?
- Culture littéraire et artistique : La légende d'Alphée et d'Aréthuse



› FICHE ACTIVITÉS

- Vocabulaire : résoudre une grille de mots croisés à l'aide du vocabulaire relatif au Gros-Horloge
- Expression écrite : remettre des vignettes dans l'ordre et raconter une histoire



FICHES ÉLÈVES HISTOIRE DES ARTS

› FICHE DÉCOUVERTE

- Le semainier du Gros-Horloge
- La voûte sculptée
- La symbolique du mouton
- La restauration du Gros-Horloge



› FICHE ACTIVITÉS

- Arts plastiques : dessiner un blason à la manière du blason de la ville de Rouen, en respectant les règles de base de l'héraldique

