

ПУТЕВОДИТЕЛЬ

ПРИ ОБОЗРѢНІИ

СВЯТЫНЬ И ДОСТОПРИМЪЧАТЕЛЬНОСТЕЙ

КІЕВО-ПЕЧЕРСКОЙ ЛАВРЫ

И

Г. КІЕВА.



ПУТЕВОДИТЕЛЬ

ПРИ ОБОЗРѢНІИ

СВЯТЫНЬ И ДОСТОПРИМЪЧАТЕЛЬНОСТЕЙ

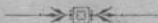
КІЕВО-ПЕЧЕРСКОЙ ЛАВРЫ

И

Г. КІЕВА.



Составилъ протоіерей Ѡ. Титовъ.



ИЗДАНИЕ КІЕВО-ПЕЧЕРСКОЙ ЛАВРЫ.



КІЕВЪ.

Типографія Кіево-Печерской Лавры.

1910.

Отъ Кіевскаго духовнаго Цензурнаго Комитета печатать дозволяется.

Кіевъ, 1910 года 20 февраля.

Цензоръ протоіерей *С. Трезубовъ*.

ПРЕДИСЛОВІЕ.

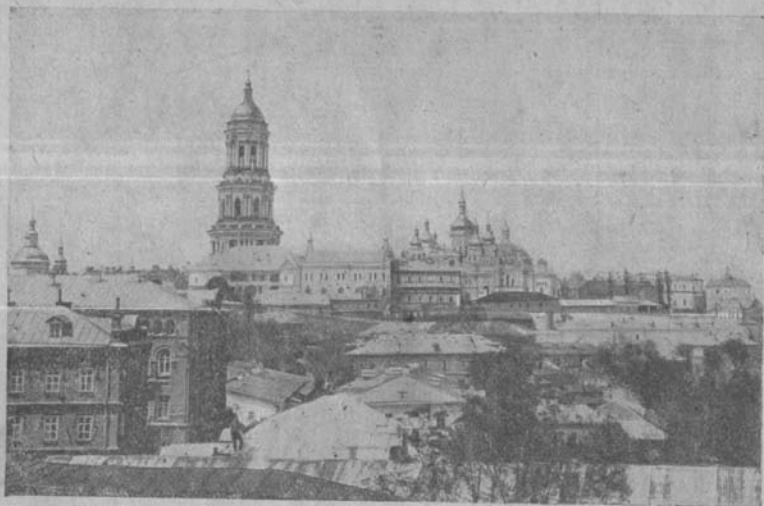
Существуетъ много печатныхъ описаній св. Кіево-Печерской Лавры и другихъ святынь, находящихся въ Кіевѣ. Между этими описаніями и путеводителями есть такіе, которые перѣдко сообщаютъ неправильныя, или неточныя, а иногда и прямо ложныя и извращенныя свѣдѣнія о св. Обители Кіево-Печерской и другихъ Кіевскихъ святыняхъ. Самыми лучшими и достовѣрными описаніями и путеводителями по святымъ мѣстамъ Кіево-Печерской Лавры и г. Кіева являются тѣ изъ нихъ, которые напечатаны въ Типографіи Кіево-Печерской Лавры и продаются въ книжныхъ лавкахъ ея.

Въ св. Кіево-Печерской Лаврѣ за послѣдніе годы произведены многія новыя постройки и передѣлки. Нѣкоторые Лаврскіе храмы вновь устроены, другіе же, въ силу необходимости, по причинѣ обветшанія, обновлены и заново укра-

шены. Въ г. Кіевѣ также въ послѣдніе годы устроены новые монастыри и храмы, а также передѣланы, или обновлены древніе. Въ виду всего этого Духовный Соборъ Кіево-Печерской Лавры, съ благословенія своего Священно-Архимандрита, Высокопреосвященнѣйшаго Флавіана, Митрополита Кіевскаго и Галицкаго, принялъ мѣры къ составленію точнаго „*Путеводителя по святынямъ Кіево-Печерской Лавры*“, *соотвѣтствующаго ея современному состоянію*. Главное вниманіе, при составленіи «Путеводителя», обращалось на то, чтобы сообщить въ немъ, хотя и краткія, но точныя и полныя свѣдѣнія о всемъ томъ, что можетъ привлекать къ себѣ вниманіе благоговѣйнаго богомольца. Кромѣ историческихъ свѣдѣній о Кіево-Печерской Лаврѣ и ея святыняхъ, въ Путеводитель внесены и нѣкоторыя практическія указанія, необходимыя для пріѣзжаго паломника. Съ тою же цѣлію въ «Путеводителѣ» печатаются планъ г. Кіева и изображенія какъ самой Лавры, такъ и другихъ обителей и храмовъ г. Кіева.

Такъ какъ всякому, прїѣзжающему, или приходящему въ Кіевъ на поклоненіе его святинямъ, бываетъ желательно осмотрѣть, кромѣ Лавры, и другія замѣчательныя въ священно-историческомъ отношеніи мѣста г. Кіева, то въ концѣ «Путеводителя» помѣщено краткое историческое описаніе Кіева и всѣхъ вообще его святынь.





Общій видъ Кієво-Печерской Лавры съ юго-восточной стороны.



I.

Описаніе св. Кіево-Печерской Лавры.



Кіевъ справедливо называется Іерусалимомъ Свято-Русской земли. Онъ такъ именуется потому, что при св. Владимірѣ Кіевъ послужилъ купелію для крещенія русскаго народа въ православную вѣру и съ того времени сдѣлался *самымъ дорогимъ и священнымъ* для русскихъ православныхъ христіанъ городомъ. Это имя приличествуетъ ему также и потому, что въ немъ, по милости Божіей, сосредоточено множество драгоцѣннѣйшихъ святынь православнаго русскаго народа.

Главнѣйшую святыню Кіева, истинную жемчужину въ славномъ историческомъ вѣнцѣ матери городовъ русскихъ, составляетъ св. Кіево-Печерская Лавра.

Значеніе Кіево-Печерской Лавры въ исторіи русской церкви и русскаго народа.

Кіево-Печерская Лавра, по справедливости, занимаетъ первое мѣсто въ ряду всѣхъ иноческихъ обителей православной Россіи. Она была дѣйствительно первымъ истинно русскимъ и истинно народнымъ монастыремъ въ Россіи по времени своего происхожденія. Она въ теченіе многовѣковой славной своей исторіи и особенно въ первое время своего существованія принесла великую духовную пользу русскому народу. Въ этомъ отношеніи заслуги ея неизмѣримо превосходятъ заслуги рѣшительно всѣхъ другихъ русскихъ обителей. Основатели и первоначальные устроители Кіево-Печерской Лавры были первыми дѣятелями на высокомъ и невоздѣланномъ полѣ духовнаго образованія и христіан-

скаго воспитанія русскаго народа. Позднѣйшіе наши монастыри, также сослужившіе великую службу для русскаго народа, имѣли уже предъ собою готовый образецъ въ видѣ подвижнической жизни и дѣятельности иноковъ первоначальнаго русскаго монастыря—Кіево-Печерской Лавры. Одинъ этотъ примѣръ уже значительно облегчалъ ихъ трудъ, особенно въ нравственномъ отношеніи. Заслуги и слава Кіево-Печерскаго монастыря воодушевляли позднѣйшихъ русскихъ иноковъ въ ихъ святомъ и высококомъ служеніи Богу и Церкви, возбуждали и усиливали ихъ дѣятельность, освѣщали имъ путь къ достиженію ими высокой и святой цѣли ихъ призванія. Особенно замѣчательны высота подвига и всеобъемлемость служенія, которымъ пріобрѣла первенство среди всѣхъ русскихъ иноческихъ обителей и создала свою славу Кіево-Печерская Лавра. Всѣ позднѣйшіе монастыри наши прославились своею замѣчательною дѣятельностію преимущественно въ какомъ либо одномъ от-

ношеніи: или учительномъ, или просвѣ-
тительномъ, или миссіонерскомъ, или цер-
ковно-общественномъ. Кіево-Печерская же
Лавра, особенно въ древнѣйшій періодъ
своего существованія, была одинаково
славна во всѣхъ этихъ отношеніяхъ. *Она
была тогда истиннымъ средоточіемъ
христіанско-просвѣтительной дѣя-
тельности нашей Церкви среди рус-
скаго народа, всей христіанской рус-
ской образованности.*

Кіево-Печерская Лавра была, прежде
всего, священной школою истиннаго бла-
гочестія, распространявшагося отсюда по
всей свято-русской землѣ. Сіяніемъ высо-
кихъ подвиговъ, явленныхъ предъ рус-
скимъ народомъ ея первыми иноками,
Кіево-Печерская Лавра оказала могучее
содѣйствіе христіанскому солищу, взшед-
шему надъ русскою землею при св. князѣ
Владимірѣ, при разсѣяніи имъ того язы-
ческаго тумана, той умственной и нрав-
ственной тьмы, которая окружала тогда
русскую землю, освѣщенную пока на од-

нѣхъ только вершинахъ ея. Благодаря этому, Кіево-Печерская Лавра произвела глубокое и неотразимое впечатлѣніе не только на современниковъ ея происхожденія, но и на отдаленныхъ потомковъ ихъ. Та величайшая сила челоуѣческаго духа, какую явили міру первые русскіе иноки, лучшіе во всѣхъ отношеніяхъ представители святой Руси, въ подземномъ пещерномъ Кіевскомъ монастырѣ, неудержимо всегда привлекала и теперь привлекаетъ сотни тысячъ русскаго благочестиваго народа въ Кіево-Печерскую Лавру на поклоненіе ея многочисленнымъ и замѣчательнымъ святынямъ. Кіево-Печерская Лавра въ первое время своего существованія была главною школою, воспитывавшею нашихъ древне-русскихъ святителей. Иноки ея были самыми желанными кандидатами для замѣщенія архіерейскихъ престоловъ въ древней Руси. Расходясь изъ сей святой Обители по разнымъ сторонамъ Руси, иноки ея—русскіе святители—несли съ собою всюду тотъ духъ благо-

честія и подвижничества, какой живъ былъ всегда въ стѣнахъ Кіево-Печерской Лавры. И какъ они, сыны святой обители, любили ее! Занимая святительскіе престолы, совершая свое высокое служеніе только за послушаніе, они всегда имѣли въ мысляхъ свою духовную мать—Кіево-Печерскую Лавру, и постоянно духомъ своимъ стремились къ ней. Они желали быть лучше соромъ на дворѣ святой Обители, нежели занимать самое высокое мѣсто вдали отъ нея!

Кіево-Печерская Лавра была первоисточникомъ русской науки и первоначальницею всѣхъ нашихъ русскихъ школъ. Здѣсь жилъ и воспитался нашъ первый лѣтописецъ, тутъ зародилась наша первоначальная исторія, здѣсь же были первые врачи, первые писатели книгъ и первые наши живописцы.

Вотъ чѣмъ была въ древности наша Кіево-Печерская Лавра! Она есть живой свидѣтель священной русской старины. Войди же въ нее, благочестивый Богомо-

лецъ, и посмотри и поучись, какъ жили, какъ угождали Богу, какъ спасались въ старину русскіе люди! Тутъ ты увидишь истинное старо-русское уставное богослуженіе. Тутъ услышишь ты и тѣ нацѣвы, какими славили Бога, Пресвятую Богородицу и святыхъ угодниковъ старыя русскіе люди почти за тысячу лѣтъ до насъ,—тѣ самыя русскіе люди, которые сами потомъ сдѣлались угодниками Божіими. Тутъ, въ пещерахъ, сохранившихся неизмѣнными въ теченіе вѣковъ, ты увидишь своими глазами то, какъ жили русскіе люди за тысячу лѣтъ, гдѣ они молились, какъ спасались, постились, трапезовали, работали!

Осѣни же себя крестнымъ знаменіемъ, благочестивый русскій богомолецъ, и войдемъ съ тобою подъ сѣнь святой Обители, столь славной въ исторіи русской церкви и русскаго народа.

А я расскажу тебѣ, прежде всего, исторію св. Кіево-Печерской Лавры.

Основаніе и первоначальное устройство Кіево-Печерской Лавры.

Основаніе Кіево-Печерской Лавры положилъ въ XI в. пр. Антоній. Онъ въ мірѣ именовался Антипою и былъ уроженецъ города (нынѣ мѣстечка) Любеча, Черниговской области. Въ юныхъ лѣтахъ онъ возлюбилъ Бога и пожелалъ всю свою жизнь посвятить на служеніе Ему. Отправившись въ Св. Землю, онъ посѣтилъ Аѳонскую гору и въ одномъ изъ многочисленныхъ монастырей ея принялъ иноческое постриженіе. По возвращеніи въ Россію, преп. Антоній, съ благословенія постригавшаго его на Аѳонѣ старца, задумалъ основать свой монастырь. Мѣсто для него, послѣ долгихъ поисковъ, онъ избралъ въ трехъ верстахъ отъ тогдашняго города Кіева, внизъ по теченію рѣки Дибра, на высокому берегу ея. Здѣсь онъ сначала поселился одинъ въ пещерѣ, которую выкопалъ для себя въ горѣ священникъ сосѣдняго велико-княжескаго села Берестова

Иларіонъ, и которая оставалась свободною, послѣ избранія Иларіона въ 1051 г. Кіевскимъ митрополитомъ. Слава о подвигахъ преп. Антонія распространилась среди окрестнаго населенія и къ нему начали собираться люди, искавшіе мѣста для уединенныхъ подвиговъ. Въ числѣ другихъ явился къ преп. Антонію (около 1055—1056 г. г.) преп. Феодосій, который былъ принятъ старцемъ, не смотря на его молодость, и который сдѣлался настоящимъ устроителемъ Кіево-Печерскаго монастыря. Преп. Феодосій родился въ г. Василевѣ (нынѣ Васильковѣ), Кіевской области. Когда онъ былъ еще малолѣтнимъ, родители его переселились въ Курскъ, гдѣ преп. Феодосій и провелъ свое дѣтство и юность. По смерти отца, Феодосій остался на попеченіи своей матери, которая горячо любила своего сына и желала видѣть его наследникомъ всего отцовскаго имѣнія. Но самъ преп. Феодосій, по природному расположенію, стремился къ удаленію отъ міра. Нѣсколько попытокъ его

бѣжать изъ-подъ родительскаго крова въ Кіевъ были предупреждены и разстроены матерью. Но преп. Феодосію все таки удалось современемъ тайно уйти въ Кіевъ. Здѣсь онъ явился къ преп. Антонію, который, послѣ непродолжительнаго колебанія, въ виду особенной молодости просителя, принялъ его въ свое братство. Между тѣмъ самъ преп. Антоній, всегда стремившійся къ уединенію и созерцательной подвижнической жизни, оставилъ первоначальную свою пещеру, которая была расширена его сподвижниками и приняла видъ *подземнаго пещернаго монастыря*, и удалился на ближайшую гору, гдѣ ископалъ для себя новую пещеру. Здѣсь скоро около него собралось новое монашеское братство, которое стало вести строгую подвижническую жизнь въ пещерахъ, извѣстныхъ теперь подъ именемъ *Ближнихъ*, или *Антоніевыхъ пещеръ*. Надъ прежнимъ же братствомъ, оставшимся въ пещерахъ, въ которыхъ первоначально подвизался преп. Антоній и кото-

рыя теперь извѣстны подь именемъ *Дальнихъ*, или *Θеодосіевыхъ пещеръ*, преп. Антоній поставилъ игуменомъ преп. Варлаама. При игуменѣ св. Варлаамѣ монастырь началъ выходить изъ пещеръ, изъподъ земли на поверхность ея. Когда же сей послѣдній былъ взятъ великимъ княземъ Изяславомъ Ярославичемъ въ игумена для устроеннаго имъ Димитріевскаго (что нынѣ Златоверхо-Михайловскій) монастыря, то пещерное братство, по благословенію преп. Антонія, избрало своимъ игуменомъ преп. Θεодосіа. Въ это время въ пещерномъ монастырѣ было около 20 иноковъ, которые, по происхожденію своему, принадлежали къ высшимъ сословіямъ русскаго общества: боярскому, духовному и др. Преп. Θεодосій сталъ принимать въ свой монастырь всехъ вообще русскихъ людей, не исключая и самыхъ простыхъ, при условіи только непремѣннаго расположенія ихъ къ монашеской жизни. Такимъ образомъ, въ пещерномъ монастырѣ скоро собралось до 100 ино-

ковъ. Преп. Θεодосій, собравшій столь многочисленное братство, ввелъ въ своемъ монастырѣ строгій уставъ, по образцу греческаго студійскаго устава. Онъ же, съ благословенія преп. Антонія и съ разрѣшенія великаго князя Изяслава Ярославича, перенесъ монастырь съ первоначальнаго мѣстонахожденія его (т. е. гдѣ нынѣ Дальнія пещеры) на близлежащую гору, на то мѣсто, гдѣ онъ и нынѣ находится. Последнія свои заботы о благоустройствѣ Кіево-Печерскаго монастыря преподобные Антоній и Θεодосій выразили тѣмъ, что въ 1073 г. zaloжили каменную церковь во имя Успенія Пресвятой Богородицы. Въ томъ же 1073 г. скончался преп. Антоній, а 3-го мая 1074 г. умеръ и преп. Θεодосій. Устройство великой каменной монастырской церкви продолжали преемники преп. Θεодосія—печерскіе игумены: св. Стефанъ, св. Никонъ и св. Іоаннъ. Строили ее греческіе мастера, которые привезли съ собою и икону Успенія Божіей Матери, составляющую доселѣ величайшую

святыню Кіево-Печерской Лавры. Въ 1077 г. церковь была готова вчернѣ. Въ 1083 г. прибыли новые греческіе мастера, которые начали украшать церковь печерскую внутри мозаикою, фресками и иконами. Въ писаніи иконъ для Великой Лаврской церкви принималъ участіе и русскій ученикъ греческихъ мастеровъ, инокъ печерскій—прен. Алиній иконописецъ. Къ 1089 г. отдѣлка церкви была закончена и 14 августа того же года храмъ былъ торжественно освященъ Кіевскимъ митрополитомъ Іоанномъ. Этимъ и закончилось первоначальное устройство Кіево-Печерской Лавры.

Краткій очеркъ исторіи Кіево-Печерской Лавры.

Въ теченіи многовѣковаго, болѣе чѣмъ восьмисотлѣтняго, своего существованія Кіево-Печерская Лавра пережила много важныхъ перемѣнъ.

Жизнь ея протекала въ тѣсной связи съ исторіею русской церкви и русскаго народа. Въ исторіи ея можно подмѣчать

слѣдующіе пять періодовъ: 1) 1089—1240 г. г.; 2) 1240—1340—1386 г. г.; 3) 1340—1386—1686 г. г.; 4) 1686—1786 г. г.; 5) 1786 до настоящаго времени.

1) Въ теченіи перваго періода своего существованія Кіево-Печерская Лавра, находясь подъ защитою великихъ русскихъ князей и пользуясь любовію всего русскаго народа, продолжала внутренно развиваться и съ виѣшной стороны укрѣпляться и расти. Благодаря своему исключительному положенію среди русскихъ монастырей, Кіево-Печерская Обитель уже въ это время пріобрѣла право независимости отъ русскаго митрополита и находилась подъ непосредственною властію Константинопольскаго патріарха. Въ это же время она получила наименованіе Лавры, а ея игумены—званіе архимандритовъ. Постепенно Кіево-Печерская Лавра, частію путемъ покупки, преимущественно же путемъ добротныхъ пожертвованій отъ князей, бояръ, святителей и другихъ благодѣателей, пріобрѣла обширныя земель-

ныя владѣнія и другія значительныя средства. Обиліе средствъ давало ей возможность проявлять широкую общественную благотворительность и въ то же время устраиваться самой. Такъ, послѣ 1106 г. бывшимъ Черниговскимъ княземъ Николюю, по прозванію Святошею, постригшимся въ Кіево-Печерской Лаврѣ, былъ устроенъ имъ въ Лаврѣ на свои средства больничный Троицкій монастырь съ церковью во имя Пресв. Троицы, что нынѣ на святыхъ воротахъ Лавры. Въ 1108 г. въ Кіево-Печерской Лаврѣ была построена каменная трапеза. Во второй половинѣ XII в. монастырь былъ обнесенъ кругомъ каменной стѣною. Кромѣ того, въ 1109 г. на погостѣ Великой церкви у юго-западнаго угла ея было погребено тѣло княжны Евпраксіи, дочери великаго князя Всеволода Ярославича, и надъ ея прахомъ была построена часовня. Въ это же время былъ пристроенъ къ Великой лаврской церкви, съ сѣверо-западной стороны ея, особый придѣлъ во имя св. Іоанна Предтечи.

Но вмѣстѣ съ тѣмъ Кіево-Печерская Лавра, раздѣляя судьбу всей русской земли и, въ частности, Кіева, подвергалась въ это время многимъ бѣдствіямъ и разореніямъ, вслѣдствіе междоусобныхъ войнъ среди русскихъ князей, или же нападений со стороны иноземныхъ враговъ. Такъ, напр., 20 іюля 1096 г. дикіе половцы, вторгнувшись въ монастырь, ограбили церковь и разорили всю обитель. Въ 1240 г. татарскій ханъ Батый совершенно разорилъ Кіево-Печерскую Лавру, превративъ обитель въ развалины.

2. Въ теченіе слѣдующаго періода (1240—1340—1386 г. г.) Кіево-Печерская Лавра находилась, кажется, все время въ запустѣніи, подобно тому, какъ и самъ Кіевъ и вся южная Россія тогда опустѣли. Можно думать, что послѣ Батыева разоренія уцѣлѣли только стѣны Великой Лаврской церкви, малый Предтеченскій храмъ, пристроенный къ ней, да еще Троицкая церковь на святыхъ воротахъ. Печерскіе монахи жили тогда въ окрест-

ныхъ лѣсахъ и пещерахъ, собираясь въ монастырь только для слушанія службы Божіей, которая совершалась въ маломъ уцѣлѣвшемъ храмѣ обители—Предтеченскомъ.

3. Съ переходомъ Кіева и съ нимъ Кіево-Печерской Лавры подъ власть сначала великихъ князей литовскихъ, а затѣмъ, послѣ соединенія въ 1386 г. Литвы съ Польшею, польскихъ королей, Кіево-Печерская Лавра оказалась въ иномъ, чуждомъ и враждебномъ русскому народу, государствѣ. Однакоже это несчастіе нисколько не умалило нравственного величія и славы обители. Наоборотъ, слава и сила нравственного обаянія Кіево-Печерской Лавры въ это время сіяли еще ярче для русскаго православнаго народа, оказавшагося въ иноземной неволѣ. Пользуясь наступившимъ умиротвореніемъ края, Кіево-Печерская Лавра начала было постепенно оправляться отъ разоренія, обстраиваться и возстановлять свое прежнее внутреннее и виѣшнее благоустрой-

ство. Однакоже это постепенное возстановленіе Кіево-Печерской обители совершалось медленно посреди многихъ неблагопріятныхъ условій. По прежнему продолжались набѣги и разоренія обители татарами, напр. въ 1399 и 1416 г. г. Въ 1470 г. Великая церковь Кіево-Печерской Обители была возстановлена изъ развалинъ намѣстникомъ Кіевскимъ, княземъ С. А. Одельковичемъ, а въ 1480 г. кн. Ю. С. Гольшанскій жалованною грамотою подтвердилъ права Кіево Печерской Лавры на владѣніе нѣкоторыми землями. Кіево-Печерская Лавра тогда снова начала оправляться и устраиваться, но не надолго. 1 сентября 1482 г. татарскій ханъ Менгли Гирей снова разорилъ Кіевъ и вмѣстѣ съ нимъ Печерскую Лавру, которая опять послѣ того запустѣла. Въ XVI в., благодаря, между прочимъ, защитѣ и покровительству со стороны такихъ сильныхъ и благочестивыхъ ревнителей православія и борцовъ за русскую народность, каковы были Острожскіе князья—Константинъ Ивано-

вичъ (1461—1533 г.г.) и сынъ его Василій—
Константинъ Константиновичъ (1527—1608
г.), Кіево-Печерская Лавра снова начала
оправляться и возстановлять свое прежнее
благоустройство. 22 іюля 1522 года она
получила королевскую грамоту, которою
предоставлялись ей многія права и пре-
имущества. Впослѣдствіи эта грамота была
подтверждена позднѣйшими польскими ко-
ролями (15 мая 1550 года, 20 февраля
1567 г. и 28 іюля 1578 года). Матеріальное
положеніе ея, особенно благодаря обиль-
нымъ пожертвованіямъ въ пользу ея со
стороны многихъ благотворителей изъ
среды благочестивыхъ ревнителей право-
славія и русской народности, было въ это
время, можно сказать, даже удовлетвори-
тельное. Больше всего она терпѣла теперь
отъ произвола и вмѣшательства въ ея
внутреннія дѣла со стороны польскихъ
королей и разныхъ представителей поль-
скаго правительства. Съ конца же XVI в.,
когда въ Западной Россіи была введена
церковная унія, начались усиленные по-

пытки и стремленія католическо-уніатской партіи привлечь Кіево-Печерскую Лавру на сторону уніи. Къ счастью, въ это самое время архимандритами Кіево-Печерской Лавры являются знаменитые дѣятели, просвѣщенные ревнители вѣры и благочестія и вмѣстѣ мужественные борцы за русскую народность, напр., Елисей Плетенецкій, Захарія Копыстенскій и др. Благодаря ихъ заботамъ, Кіево-Печерская Лавра становится главнѣйшимъ оплотомъ православія и средоточіемъ напряженной борьбы Западной Россіи за православіе и русскую народность. Такимъ особеннымъ направленіемъ въ жизни и дѣятельности Кіево-Печерской Лавры было обусловлено появленіе въ ней просвѣтительныхъ учрежденій въ видѣ, напр., типографіи, школы и др., равно какъ и оживленіе книгоиздательства, имѣвшаго полемической характеръ. Важное значеніе для Кіево-Печерской Лавры въ ея борьбѣ за свою самостоятельность и за православіе имѣло еще и то обстоятельство, что она и теперь,

какъ и прежде, была патріаршею ставропигіею, т. е. находилась подъ властію и защитою Константинопольскаго патріарха. Съ 1654 г., т. е. со времени политическаго присоединенія Малороссіи къ Московскому государству, обозначается ясно начало новаго направленія въ жизни и дѣятельности Кіево-Печерской Лавры. Въ лицѣ своихъ архимандритовъ она теперь начинаетъ принимать дѣятельное участіе въ церковно-общественной жизни Кіева и всего западнаго края, постепенно переходившаго фактически и юридически подъ власть Россіи. Велѣдъ за подчиненіемъ Кіевской митрополіи Московскому патріарху (1685 г.) и окончательнымъ присоединеніемъ Кіева къ Россіи (1686 г.), Кіево-Печерская Лавра сдѣлалась ставропигіею Московскаго патріарха (1688 г.) и тогда началась уже новая жизнь для нея.

4. Ровно въ теченіи столѣтія (1686—1786 г.) Кіево-Печерская Лавра живетъ подъ высшею властію и защитою сначала Московскаго патріарха, а потомъ (съ 1721 г.)

Св. Синода и подъ управленіемъ своихъ архимандритовъ, избираемыхъ братією. Не смотря на то, что въ это время ей пришлось перенести нѣсколько опустошительныхъ пожаровъ (особенно ужасенъ былъ пожаръ 1718 г., когда все храмы и зданія, кромѣ Троицкой церкви на св. воротахъ, древнія грамоты, церковная утварь, большая бібліотека и архивъ ея сдѣлались жертвою огня), Кіево-Печерская Лавра въ теченіи XVIII в. успѣла обновиться, устроиться, украситься и значительно увеличить свои имущества и средства.

5. Въ 1786 г. Кіево-Печерская Лавра была переведена на штатное положеніе, причемъ большая часть ея имѣній была отобрана въ казну. Въ это же время Кіево-Печерская Лавра была поставлена подъ непосредственное управленіе Кіевского митрополита, получившаго званіе священно-архимандрита Лавры. Съ того времени начался новый періодъ въ исторіи Кіево-Печерской Лавры, продолжающійся и доселѣ.

Въ теченіи послѣдняго столѣтія своего существованія Кіево-Печерская Лавра, не смотря на значительное сокращеніе матеріальныхъ средствъ, вслѣдствіе отобранія имущества въ казну, при благочестивомъ усердіи русскихъ государей и благоговѣйномъ уваженіи всего православнаго русскаго народа къ Лаврской святыни, имѣла возможность поддержать прежнее благолѣпіе свое и поставить вышнее благосостояніе свое на высоту, соотвѣтствующую великому историческому значенію славной обители.

**Описаніе современнаго вида и состоянія
Кіево-Печерской Лавры.**

Теперь, благочестивый русскій богомолецъ, зная прошедшую исторію Кіево-Печерской Лавры, понимая, съ какимъ благоговѣніемъ долженъ относиться къ ней всякій православный христіанинъ, войдемъ въ самую обитель и осмотримъ ее. Кіево-Печерская Лавра состоитъ какъ бы изъ двухъ отдѣленій: 1) верхняго, гдѣ

помѣщается самый монастырь, и 2) нижняго, гдѣ находятся пещеры и страннопріимный дворъ.

Осмотримъ, прежде всего, верхній монастырь. Онъ окруженъ со всеѣхъ сторонъ высокою глухою каменною стѣною, съ башнями на углахъ. Стѣна эта сооружена въ XVII в. малороссійскимъ гетманомъ Иваномъ Мазепою. Впослѣдствіи она нѣсколько разъ перестраивалась и расширялась. Въ верхній монастырь ведутъ трое воротъ: Западныя, или святыя ворота, Сѣверныя и Восточныя. Главный входъ въ Лавру составляютъ Западныя ворота. Они называются еще «святыми» и находятся въ углубленіи, или уступѣ, который образуетъ наружная каменная стѣна на западной сторонѣ, по срединѣ ея. Стѣны уступа предъ святыми воротами украшены изображеніями преподобныхъ печерскихъ Ближнихъ и Дальнихъ пещеръ. Съ лѣвой стороны отъ входа изображены во весь ростъ преп. Антоній съ сонмомъ святыхъ печерскихъ угодни-

ковъ, почивающихъ въ его (Ближнихъ) пещерахъ, и съ иконою Успенія Божіей Матери въ рукахъ; а съ правой— преп. Θεодосій, въ мантии и епитрахили, съ крестомъ въ правой рукѣ, окруженный святыми, почивающими въ его (Дальнихъ) пещерахъ. Черезъ св. ворота можно только входить въ Лавру. Никто никогда не вѣзжалъ въ нихъ. Черезъ эти же ворота вступали и нынѣ вступаютъ Царственные Особы, приходящія на поклоненіе святынямъ Лавры.

Троицкая церковь надъ св. воротами.

Надъ св. воротами находится церковь во имя Св. Живоначальной Троицы. Она очень древняго происхожденія. Ее построилъ преп. Никола Святоша, сначала бывший Черниговскимъ княземъ, а потомъ постригшійся въ Кіево-Печерской Лаврѣ и въ теченіи трехъ лѣтъ исполнявшій послушаніе вратаря при св. воротахъ. Троицкая церковь впоследствии обновлялась, между прочимъ въ



Св. ворота Киево-Печерской Лавры.

концѣ XVII в. на средства гетмана Ивана Мазепы. Особенно замѣчательна живопись сей церкви, представляющая рѣдкій памятникъ южно-русской церковной иконописи самаго начала XVIII в.

Великая соборная церковь Лавры и ея святыни.

Отъ Троицкой церкви надъ святыми воротами прямая дорожка, устланная сѣрыми гранитными плитами, ведетъ къ главному святилищу Кіево-Печерской Лавры. Это святилище есть Великая, или соборная Лаврская церковь Успенія Пресв. Богородицы. Устройство ея, начатое преподобными Антоніемъ и Теодосіемъ, окружено было многими чудесными событіями. Послѣдующая ея исторія преисполнена также многими знаменіями милости Божіей и заступленія Богоматери, постоянной Небесной покровительницы св. Обители. Построена эта церковь, при извѣстныхъ уже намъ обстоятельствахъ, греческими мастерами въ византійскомъ



Великая Успенская церковь Киево-Печерской Лавры.

стиль XI в. Въ 1470 и 1722—1729 г. г. она возобновлялась, при чемъ хотя первоначальный планъ ея и былъ сохраненъ, но фасадъ ея подвергался измѣненію, особенно карнизы, фронтоны и главы на куполахъ. Въ это же и въ другое время къ первоначальной церкви были сдѣланы пристройки съ южной и сѣверной сторонъ. Въ послѣднее время церковь капитально ремонтирована—въ 1879—1880 г. г. снаружи и въ 1893—1906 г. г. внутри. Нынешняя внутренняя роспись Великой церкви сдѣлана недавно умершимъ художникомъ Верещагинымъ въ строго-церковномъ духѣ. Кромѣ главнаго Успенскаго престола, въ ней имѣются еще придѣльные: а) внизу: 1) Богословскій (справа), 2) Стефановскій (слѣва) и 3) Предтеченскій (въ сѣверо-западномъ углу); б) вверху: 1) Андреевскій (справа) и 2) Преображенскій (слѣва). Главнѣйшую святыню Великой церкви и даже всей вообще Кіево-Печерской Лавры составляетъ *чудотворная икона Успенія [Божіей Матери, на-*

*ходящаяся надъ царскими вратами
главнаго престола.* Икона эта принесена
была въ Кіевъ еще въ 1073 г. греческими
мастерами, которымъ вручила ее Сама
Пресвятая Богородица во Влахернской
церкви и которые строили Великую Лавр-
скую церковь. Она написана древнею гре-
ческою живописью на кипарисной доскѣ
въ 9 верш. шир. и 6¹/₂ верш. выш. Божія
Матерь изображена на иконѣ почивающею
на одрѣ, предъ которымъ стоитъ Еванге-
ліе. Евангеліе покрываетъ отверстіе въ
средину доски, гдѣ хранились частицы
мощей святыхъ седми мучениковъ, поло-
женныя храмоздателями въ основаніе цер-
кви. У главы Богоматери стоятъ шесть
апостоловъ, изъ нихъ св. Петръ изобра-
женъ съ кадиломъ; у ногъ Ея—пять апо-
столовъ, а св. ап. Павелъ изображенъ при-
падающимъ особо съ лѣвой стороны къ
ногамъ Богоматери. Посрединѣ, съ лѣвой
стороны, изображенъ Спаситель, держащій
въ пеленахъ душу Богоматери, а вверху,
около главы Его, изображены два ангела

съ бѣлыми убрусами. Икона вставлена въ раму, вдѣланную въ большой металличе-скій кругъ. Весь этотъ кругъ съ чудотворною иконою обыкновенно спускается ежедневно, по окончаніи утрени и литургіи, на толстыхъ шелковыхъ шнурахъ для благоговѣйнаго лобызанія св. образа богомольца-ми. Въ каждую среду, за исключеніемъ праздниковъ, предъ литургіею совершается соборный акаѳистъ Успенію Божіей Матери предъ сею иконою. Во время иѣнія перваго кондака чудотворная икона вмѣстѣ съ висящею предъ ней лампадою медленно спускается незамѣтною рукою и останавливается посреди царскихъ вратъ на все время акаѳиста, какъ бы осѣняя всѣхъ молящихся; по окончаніи акаѳиста, священнослужители благоговѣино лобызаютъ ее.

Надѣво отъ царскихъ вратъ съ висящею надъ ними чудотворною иконою Успенія Божіей Матери, у сѣверной стѣны главнаго придѣла Великой церкви, возлѣ иконостаса, въ небольшой нишѣ почиваютъ *св. мощи святителя Миха-*

ила, перваго митрополита Кіевскаго. Онъ былъ сподвижникомъ св. князя Владиміра и вмѣстѣ съ нимъ много потрудился въ дѣлѣ крещенія и христіанскаго просвѣщенія русскаго народа. Онъ скончался около 991 г. и былъ погребенъ въ Десятинной церкви, устроенной св. Владиміромъ. Отсюда мощи его были перенесены около 1107 г. сначала въ Ближнія пещеры Лавры, а потомъ въ 1730 г. на настоящее мѣсто.

Въ придѣлѣ св. архидіакона Стефана, у южной стѣны его, около иконостаса, въ серебряной ракѣ, хранится *часть мощей св. Стефана,—именно указательный перстъ сего первомученика.* Эта святыня была принесена въ Лавру изъ Молдавскаго Нямецкаго монастыря Романскимъ архіепископомъ Пахоміемъ, который жилъ въ Лаврѣ на покоѣ около 8 лѣтъ въ началѣ XVIII в.

Въ томъ же Стефановскомъ придѣлѣ, подъ поломъ, въ особой пещерѣ, почи-
ваетъ *нетлѣнное тѣло святителя Пав-*

ла Конюскевича, митрополита Тобольскаго и Сибирскаго. Онъ былъ ученикъ Кіевской Академіи, постриженникъ Лавры и впоследствии служилъ митрополитомъ въ Тобольскѣ, откуда добровольно возвратился на покой въ Лавру и скончался здѣсь 4 ноября 1770 г. Память святителя Павла глубоко чтится русскимъ народомъ.

Въ Великой же церкви, у сѣверной стѣны ея, близко къ западной стѣнѣ, находится *гробница съ частицами мощей всѣхъ преподобныхъ печерскихъ*. Тутъ же близко, на выступѣ стѣны, помѣщается икона преп. Антонія, предъ которою, по преданію, стоялъ на молитвѣ во время службъ св. Димитрій Ростовскій, когда онъ жилъ въ Лаврѣ и писалъ свои «житія святыхъ». Въ память сего здѣсь же поставлена икона св. Димитрія Ростовскаго. Прямо противъ гробницы съ частицами мощей всѣхъ преподобныхъ печерскихъ, у южной стѣны главнаго придѣла Великой церкви, близко къ западной стѣнѣ ея, находится *гробъ преподобнаго Θεодосія,*

игумена Печерскаго. Сей преподобный былъ погребенъ сначала въ Дальнихъ пещерахъ, гдѣ онъ и жилъ и скончался; потомъ 14 августа 1091 г. мощи его были перенесены въ Великую церковь, на настоящее мѣсто, гдѣ почивали сначала открыто, а въ 1240 г., во время нашествія татаръ, были сокрыты въ землю подъ Великою церковию, гдѣ остаются и доселѣ.

Рядомъ съ гробомъ преп. Феодосія находится дверь, чрезъ которую входятъ въ *Лаврскую ризницу*. Въ этой послѣдней собрано много предметовъ церковной утвари и украшеній, преимущественно пожертвованныхъ благочестивыми русскими царями, императорами, императрицами, великими князьями, равно какъ и другими благотворителями св. Обители.

У южной же стѣны главнаго прѣдѣла Великой церкви, возлѣ иконостаса, въ серебряной ракъ почиваетъ глава св. равноапостольнаго князя *Владимира*. Св. Владиміръ, бывшій крестителемъ и христіанскимъ просвѣтителемъ русскаго

народа, скончался 15 іюля 1015 г. Онъ былъ погребенъ въ построенной имъ Десятинной церкви. Могила его во время послѣдующихъ разореній Кіева была сокрыта. Только уже въ 1636 г. митрополитомъ Кіевскимъ Петромъ Могилою, при изслѣдованіи развалинъ Десятинной церкви, была обрѣтена глава св. Владимира и положена въ Великой Лаврской церкви.

Въ Богословскомъ придѣлѣ, у сѣверной стѣны его, возлѣ иконостаса, находится чудотворная икона *Божіей Матери, называемая Игоревскою*. Такое наименованіе эта икона получила отъ того, что предъ нею молился въ послѣднія минуты своей жизни бывшій великій князь Кіевскій св. Игорь Ольговичъ, подвизавшійся въ схимѣ въ древней Кіевской обители во имя св. великомученика Теодора и тамъ убитый возмущившимися кіевлянами въ 1147 г. Икона эта древняго греческаго письма. Предъ сею иконою усердно молятся особенно тѣ изъ бого-

мольцевъ, которые подвергаются какимъ-либо несчастіямъ.

Въ томъ же придѣлѣ, на южныхъ дверяхъ иконостаса, находится *чтимая богомольцами икона святителя Николая Чудотворца, съ частицею мощей его.*

Здѣсь же, при южной стѣнѣ Богословскаго придѣла, возлѣ иконостаса, въ нишѣ, въ особой гробницѣ, *находятся частицы св. мощей св. Иоанна Предтечи, св. пророковъ, апостоловъ, святителей, мучениковъ и прочихъ святыхъ греческихъ, сербскихъ, молдавскихъ и русскихъ, а также и другія святыни.*

Подъ поломъ Великой Лаврской церкви погребены тѣла многихъ русскихъ древнихъ князей, малороссійскихъ гетмановъ, кіевскихъ воеводъ, митрополитовъ, епископовъ и архимандритовъ. Въ числѣ другихъ погребенъ здѣсь и вышеупомянутый покровитель Лавры и ревнитель благочестія, князь Константинъ Ивановичъ Острожскій, надъ могилою котораго устроено особое надгробіе, находящееся въ сѣвер-

ной стѣнѣ Великой Лаврской церкви, ближе къ западной стѣнѣ ея, гдѣ люди науки, и вообще все желающіе видѣть оригинальное надгробіе могутъ осматривать его, съ разрѣшенія начальства Лавры.

**Трапезная церковь во имя преподобныхъ
Антонія и Θεодосія Печерскихъ.**

Рядомъ съ Великою Лаврскою церковью, къ югу отъ нея, находится величественная *Трапезная церковь во имя преподобныхъ Антонія и Θεодосія Печерскихъ*. Эта церковь построена въ строго византійскомъ вкусѣ въ 1893—1895 г. г. на мѣстѣ Петропавловской Трапезной церкви, которая была первоначально создана еще въ до-монгольское время и затѣмъ была возстановлена въ 1720 г. во имя св. 12 апостоловъ. Церковь эта росписана внутри художниками—Поповымъ, и Ижакевичемъ и живописцемъ орнаментовъ Лаковымъ, подъ руководствомъ архитектора-художника Щусева. Рядомъ съ нею, къ западу, въ одномъ



Трапезная церковь и братская трапеза Киево-Печерской Лавры.

зданіи помѣщается братская трапеза, рос-
писанная внутри тѣми же художниками.
У сѣверной стѣны трапезы, во дворѣ
Лаврскомъ, находятся могилы двухъ рус-
скихъ патріотовъ—мучениковъ Кочубея и
Искры, убитыхъ въ 1708 году.

Благовѣщенская церковь.

Въ направленіи къ западу отъ тра-
пезы, съ небольшимъ уступомъ на югъ,
находится *Благовѣщенская церковь при*
митрополичьемъ домѣ. Эта послѣдняя
церковь построена въ 1904—1905 г. г.
иждивеніемъ и заботами священно-архи-
мандрита Лавры митрополита Флавіана.
Она стоитъ на мѣстѣ прежней церкви во
имя св. Михаила, перваго Кіевского ми-
трополита, которая была устроена въ
1840 г. въ примыкавшемъ къ митропо-
личьему дому одноярусномъ зданіи, слу-
жившемъ до того времени парадною сто-
ловою въ большіе праздники Кіево-Печер-
ской Лавры. Вновь построенная Благо-
вѣщенская церковь, замѣнившая вмѣстѣ



Благовѣщенская церковь Киево-Печерской Лавры.

съ тѣмъ и Крестовую церковь, которая находилась въ самомъ митрополичьемъ домѣ, состоитъ изъ двухъ этажей и хоръ, въ которыхъ устроены слѣдующіе 4 престола: 1) главный, во второмъ этажѣ, въ честь Благовѣщенія Пресв. Богородицы, освященъ 30 октября 1905 года; 2) въ нижнемъ этажѣ во имя святителя Михаила, перваго митрополита Кіевскаго, освященъ 1 ноября 1905 г.; 3) на хорахъ—справа—во имя св. Флавіана, патріарха Цареградскаго, освященъ 2 ноября 1905 г. и 4) на хорахъ—слѣва—во имя святителя Митрофана, перваго епископа Воронежскаго, освященъ 4 ноября 1905 года.

Митрополичій домъ.

Въ связи съ Благовѣщенскою церковью находится домъ, въ которомъ помѣщаются *келліи священно-архимандрита Лавры, кіевскаго митрополита*. Онъ—двухъэтажный и построенъ въ 1727 году, а впоследствии былъ расширенъ. Въ 1823 г. двѣ разновременныя постройки были со-

единены подъ общею крышею. Надъ входомъ въ митрополичій домъ возвышается золотой двуглавый орелъ въ память того, что въ немъ имѣла пребываніе императрица Елисавета Петровна во время посѣщенія ею Кіева дѣтомъ 1744 г.

Библіотека митрополита Флавіана^а и братская читальня.

Къ западу отъ митрополичьяго дома, черезъ небольшой дворикъ, находится двухъэтажное зданіе, въ которомъ помѣщаются: Лаврская бібліотека имени *митрополита Флавіана и братская читальня*. Зданіе это построено и освящено въ 1908—1909 г. г. заботами и иждивеніемъ священно-архимандрита Лавры митрополита Флавіана. Въ верхнемъ этажѣ его помѣщается „*Бібліотека митрополита Флавіана*“. Она составилаь изъ обширнаго и цѣннаго собранія книжнаго, которое пожертвовалъ Лаврѣ митрополитъ Флавіанъ. Это послѣднее собраніе содержитъ въ себѣ свыше 8300 названій,

при свыше 15,000 томахъ книгъ богословскаго, церковно-историческаго, историческаго, литературнаго и педагогическаго содержанія. Между книгами имѣются очень рѣдкія и цѣнныя изданія, какъ, напр., полная патрологія (собраніе твореній святыхъ отцевъ и учителей Церкви на греческомъ и латинскомъ языкахъ) и др. Очень богатъ въ бібліотекѣ отдѣлъ книгъ историческихъ и особенно русскихъ церковно-историческихъ. Замѣчательнъ, по богатству и разнообразію, также отдѣлъ сочиненій по церковному пѣнію.

Въ нижнемъ этажѣ зданія помѣщается братская читальня, для которой имѣется особая бібліотека. Читальня открыта въ 6—8 ч. в. ежедневно, за исключеніемъ субботы и подпраздничныхъ дней.

Келліи намѣстничьи.

Рядомъ съ бібліотекою митрополита Флавіана, къ сѣверу отъ нея, находится двухъэтажный домъ, въ которомъ помѣщаются *келліи намѣстника Лавры*. Домъ

этотъ построенъ въ 1824 г. и приведенъ въ настоящій свой видъ въ 1882 г. Въ верхнемъ этажѣ его живетъ намѣстникъ Лавры, а въ нижнемъ обыкновенно помѣщаются архіереи, посѣщающіе св. Обитель.

Лаврская колокольня.

Къ сѣверу отъ намѣстничьихъ келлій находится большое высокое четырехъ-этажное и красивое зданіе *главной Лаврской колокольни*. Колокольня Кіево-Печерской Лавры построена въ 1731—1745 г. г., по проекту архитектора Шейдена. Высота ея вмѣстѣ съ крестомъ равняется 46 саж. Снаружи она украшена колоннами различныхъ орденовъ: дорическаго, іоническаго и коринтскаго. Верхніе ярусы ея заняты колоколами и боевыми часами. Самый большой колоколъ вѣситъ до 1636 пудовъ. Съ Лаврской колокольни открывается великолѣпный видъ на весьма обширное пространство вокругъ Кіева.



Колокольня Киево-Печерской Лавры.

Лаврская бібліотека.

Во второмъ ярусѣ колокольни, представляющемъ довольно просторное и свѣтлое помѣщеніе, находится *библіотека Кіево-Печерской Лавры*. Лаврская бібліотека перенесена сюда сравнительно недавно съ хоръ Великой церкви, гдѣ она помѣщалась прежде. Библіотека Лаврская сравнительно недавняго происхожденія. Древнѣйшее собраніе книжныхъ сокровищъ Лавры погибло во время пожара въ 1718 г. Нынѣшняя Лаврская бібліотека, образовавшаяся частью путемъ покупки, преимущественно же путемъ завѣщаній настоятелей, братіи Лавры и нѣкоторыхъ постороннихъ жертвователей, состоитъ изъ довольно значительнаго числа печатныхъ книгъ и рукописей. Печатныхъ книгъ въ Лаврской бібліотекѣ насчитывается до 30000. Всѣхъ рукописей въ бібліотекѣ Кіево-Печерской Лавры имѣется теперь до 429 №№. Онѣ поступили сюда частью изъ отдѣльныхъ бібліотекъ, существовав-

шихъ при разныхъ Лаврскихъ монастыряхъ — Больничномъ, Ближнихъ и Дальнихъ нещерь, и уцѣлѣвшихъ отъ пожара 1718 года, большею же частію были написаны и поступили въ бібліотеку послѣ этого года. По языку, рукописи Лаврской бібліотеки раздѣляются на славяно-русскія (до 276), латинскія (133), польскія (4) и греческія (2); по матеріалу—на пергаментныя (3) и бумажныя (412); по времени написанія—на рукописи XIV в. (2), XV в. (5), XVI в. (до 40) и проч. XVIII и XIX в. в. Содержаніе рукописей самое разнообразное, преимущественно же богословско-церковно-историческое. Существуетъ печатный каталогъ Лаврской бібліотеки и печатное же описаніе рукописнаго собранія ея.

Лаврскій архивъ.

Въ нижнемъ ярусѣ Лаврской колокольни помѣщается *архивъ Кіево-Печерской Лавры*. Старыхъ дѣлъ въ Лаврскомъ архивѣ немного. Они содержатъ въ

себѣ преимущественно копіи грамотъ и др. документовъ на Лаврскія вотчинныя владѣнія. Съ 1718 г. Лаврскій архивъ сохранился вполне и содержится въ надлежащемъ порядкѣ. Существуютъ описи архива—инвентарная, по отдѣламъ и алфавитная. Дѣла Лаврскаго архива писаны частію на польскомъ языкѣ, преимущественно же на русскомъ.

Келліи соборныхъ старцевъ.

Западная часть Лаврскаго двора занята двумя параллельно расположенными одноэтажными зданіями, въ которыхъ помѣщаются *келліи старшей братіи Лавры*. Келліи эти называются еще соборными, потому что въ нихъ живутъ нѣкоторые члены Лаврскаго духовнаго собора: казначей, екселеіархъ и др. Келліи эти построены въ XVIII в., послѣ пожара 1718 г.

Больничный монастырь.

Сѣверо-западный уголь Лаврскаго двора занять зданіями, которыя въ совокупности своей составляютъ *больничный монастырь*. Въ него ведутъ особыя ворота, находящіяся рядомъ съ святыми Лаврскими воротами, къ сѣверу отъ нихъ. Первоначальное построеніе больничнаго монастыря относится къ отдаленной древности. Основателемъ его былъ вышеупомянутый Черниговскій князь Никола Святоша, который послѣдніе годы своей жизни посвятилъ уходу за больными братіями Печерскаго монастыря. Больничный монастырь именовался въ старину Троицкимъ, имѣлъ особыя грамоты отъ князей и владѣлъ собственными имѣніями, хотя всегда находился подъ общимъ управленіемъ Лавры. Теперь въ больничномъ монастырѣ находятся два каменныхъ двухъэтажныхъ корпуса, изъ коихъ одинъ служитъ больницею исключительно для больныхъ изъ числа братіи, а другой—для



церковь св. Николая въ Больничномъ монастырѣ.

помѣщенія братіи, и двѣ церкви: первая церковь (нижняя) во имя святителя Николая построена въ XVIII в. Въ ней находятся чтимыя иконы стариннаго письма— святителя Николая и великомученицы Варвары и гробница съ частицами мощей печерскихъ и др. святыхъ угодниковъ. Другая (верхняя) церковь во имя иконы Божіей Матери, именуемой «Утоли моя печали,» собственно больничная, построена въ 1862 году, когда былъ перестроенъ и расширенъ и самый больничный корпусъ.

Церковь во имя Всѣхъ Святыхъ надъ экономическими воротами.

Если мы выйдемъ изъ Больничнаго монастыря и направимся въ сторону Великой Лаврской церкви, то въ концѣ сѣвернаго ряда, или корпуса соборныхъ келлій встрѣтимъ поворотъ—дорогу къ сѣверу. Эта дорога представляетъ собою въѣздъ въ Лаврскій дворъ чрезъ особыя, сѣверныя т. н. экономическія ворота. Надъ этими воротами находится церковь во имя



Церковь Всѣхъ Святыхъ.

Всѣхъ Святыхъ. Она построена около 1698 года иждивеніемъ малороссійскаго гетмана И. С. Мазепы.

Братскія келліи.

Къ западу отъ экономическихъ воротъ, по-подъ сѣвренною стѣною Лаврской ограды въ 1908 году устроены новый каменный двухъэтажный корпусъ. Онъ служитъ частію для помѣщенія вольнонаемныхъ рабочихъ Лавры, частію же для помѣщенія богомольцевъ. Въ этотъ корпусъ и прилегающій къ нему дворъ имѣются два наружныхъ входа—одинъ около экономическихъ воротъ, къ западу отъ нихъ, а другой—въ сѣвренной стѣнѣ ограды. Параллельно ему, къ югу отъ него, идетъ другой старый каменный корпусъ, называемый клирошанскимъ. Въ немъ помѣщаются клирошане, т. е. братія, поющіе и читающіе на клиросахъ Великой Лаврской церкви.

Если мы теперь снова войдемъ въ Лаврскій дворъ чрезъ сѣверныя ворота,

то налѣво отъ входа, къ востоку встрѣтимъ большой двухъэтажный корпусъ съ особымъ дворомъ. Этотъ корпусъ называется экономическимъ. Въ немъ помѣщаются келліи Лаврской братіи, между прочимъ, Лаврскаго эконома, типографа и присутственная палата и канцелярія Духовнаго собора. На экономическомъ дворѣ, кромѣ того, находятся каменные корпуса, въ которыхъ помѣщаются переpletная, келарь и братія, подвѣдомственные ему, корректора типографіи и различныя хозяйственныя учрежденія.

Въ особомъ корпусѣ, составляющемъ продолженіе экономическаго, съ значительнымъ уступомъ отъ этого послѣдняго къ востоку, помѣщаются книжная лавка, хлѣбная и просфорня, рядомъ съ которою находится зданіе Лаврской типографіи.

Лаврская типографія.

Типографія Кіево-Печерской Лавры заведена триста лѣтъ тому назадъ архимандритомъ Елисеємъ Плетенецкимъ (1595



Типографія Кієво-Печерської Лаври съ западної сторони.

—1624.). Онъ купилъ для этого стряптинскую (въ Галиціи) типографію, оставшуюся послѣ смерти православнаго дворянина Теодора Болобана († 24 мая 1606 года). Лаврское преданіе, основанное на нѣкоторыхъ свидѣтельствахъ Лаврскаго и синодальнаго архивовъ, начало типографіи относить именно къ 1606 году и днемъ основанія ея почитаетъ 14 августа. Типографія Лаврская была заведена для того, чтобы, какъ говорили устроители ея, отклонить православныхъ людей отъ черпанія воды духовной изъ чуждыхъ источниковъ и дать имъ для питія воду отъ своихъ студенецъ, чтобы „вѣчно и непорушино соблюсти отеческое благочестіе и церковное правило“. Эта святая и высокая цѣль Лаврскою типографіею достигалась посредствомъ печатанія церковно-богослужебныхъ книгъ и свято-отеческихъ твореній, доставлявшихъ православному народу здоровую и чистую духовную пищу и утверждавшихъ его въ православіи, а равно и такихъ ученыхъ сочиненій, въ

которыхъ защищалась истинность и неповрежденность православія, или же разоблачались заблужденія католичества и лютеранства. Послѣднія сочиненія печатались въ XVII в. нерѣдко на польскомъ языкѣ, который былъ тогда государственнымъ языкомъ въ Западной Россіи. Въ XVIII в. Лаврская типографія печатала преимущественно церковно-славянскія богослужебныя книги. Съ 1787 г. она печатаетъ и разныя сочиненія на русскомъ и иностранныхъ языкахъ. Нынѣшнее зданіе Лаврской типографіи было построено въ 1720 г. Впослѣдствіи оно много разъ перестраивалось и расширялось. Теперь типографія Кіево-Печерской Лавры занимаетъ довольно обширное 2¹/₂-этажное (два этажа по фасаду, къ Великой Лаврской церкви, и три этажа со стороны Днѣпра) зданіе. Въ нижнемъ этажѣ его помѣщается паровикъ, дающій отопленіе для всего зданія и приводящій въ движеніе машины, печатныя и токарныя станки, въ среднемъ—семь усовершенство-

ванныхъ скоропечатныхъ машинъ и ручной станокъ, а также наборная и складъ матеріаловъ, въ верхнемъ—сушильня, хромолитографія, фототипія и книгоподборная. И теперь типографія Кіево-Печерской Лавры печатаетъ преимущественно церковно-богослужебныя книги, которыми снабжается значительная часть монастырей и храмовъ нашего отечества и даже всего православно-славянскаго міра, равно какъ и книги Св. Писанія, церковно-историческія, нравоучительныя и отчасти учебныя пособія. Немалую часть своихъ изданій, которыя, по красотѣ шрифта, изяществу отдѣлки и качеству бумаги, равняются изданіямъ лучшихъ нашихъ типографій и даже превосходятъ ихъ, Лавра безвозмездно жертвуетъ бѣднымъ церквамъ не только въ Россіи, но и въ Греціи, Болгаріи, Сербіи, Австріи, на Аѳонѣ и въ Америкѣ.

Иконописная мастерская.

Черезъ дорогу отъ типографскаго зданія, къ востоку отъ трапезной церкви

находится зданіе, каменное, двухъэтажное въ которомъ помѣщается иконописная мастерская. Это зданіе построено въ 1880-хъ годахъ. Въ верхнемъ этажѣ его помѣщается собственно иконописная мастерская, а внизу находятся разные хозяйственныя учрежденія.

Лаврская фотографія.

Неподалеку отъ иконописной мастерской, къ юго-западу отъ нея, находится особое зданіе, построенное въ 1870—1874 г.г., въ которомъ помѣщается Лаврская фотографія, открытая первоначально въ 1874 г., но потомъ закрывшаяся было въ 1876 г. и снова заведенная въ 1891 г.

Пещеры Кіево-Печерской Лавры.

Величайшую достопримѣчательность и вмѣстѣ съ тѣмъ святыню Лавры, богоговѣйно чтимую русскимъ народомъ, составляютъ пещеры ея—Ближнія и Дальнія. Въ нихъ почиваютъ св. нетлѣнныя мощи печерскихъ угодниковъ и чудотвор-

цевъ. Происхожденіе пещеръ намъ извѣстно. Лаврскія пещеры устроены настолько таинственно разнообразно и сложно, что человѣку, незнакому съ ихъ расположеніемъ, весьма трудно найти выходъ изъ нихъ безъ опытнаго проводника. Благодаря такому своему устройству и главнымъ образомъ потому, что въ нихъ почиваютъ нетлѣнныя мощи подвижниковъ, Лаврскія пещеры съ древнѣйшаго времени производили и теперь производятъ неотразимо сильное впечатлѣніе на посѣтителей. Лаврскія пещеры не суть само-бытное произведеніе природы, но дѣло рукъ, ума и труда древнихъ печерскихъ подвижниковъ, которые здѣсь жили, молились, спасались и донныѣ почиваютъ своими нетлѣнными мощами. Печерскіе подвижники отнюдь не были „пещерными людьми,“ какъ думаютъ иные. Наоборотъ, они были носителями начала высшаго нравственнаго совершенства, выразителями торжества духа человѣческаго надъ плотію. Пещерное подвижничество не бы-

до ничегонедѣланіемъ, какъ думаютъ иные. Наоборотъ, оно было выраженіемъ и плодомъ высшаго напряженія сильной, высокой и чистой религіозно-нравственной жизнедѣятельности. Постоянная молитва, строгій постъ, изнурительные тѣлесные труды и непрерывная борьба духа человеческого со зломъ и страстями составляли внутреннее содержаніе жизни печерскихъ подвижниковъ. Нетлѣніе мощей, почивающихъ въ Лаврскихъ пещерахъ, есть не результатъ особенныхъ качествъ почвы, но именно даръ милости Божіей къ преподобнымъ угодникамъ печерскимъ за святость ихъ жизни и особенную любовь ихъ къ Богу и ближнимъ.

Ближнія пещеры.

Къ Ближнимъ пещерамъ съ Лаврскаго двора ведетъ дорога—спускъ мимо зданія Лаврской типографіи. Внизу спуска, справа, около воротъ помѣщается главная иконная лавка, въ которой можно пріобрѣтать иконы, кресты и другіе пред-



Ближнія пещеры Кієво-Печерской Лавры.

меты церковной утвари и религіознаго употребленія.

Прямо противъ воротъ чрезъ дорогу начинается входъ въ Ближнія Лаврскія пещеры. Входъ этотъ представляетъ крытую галерею со множествомъ деревянныхъ ступеней.

Въ самомъ концѣ галлерей находятъся три церкви, стоящія у входа въ Ближнія пещеры. Первая церковь во имя всѣхъ печерскихъ преподобныхъ построена въ 1839 г. Она—каменная и теплая. Въ ней совершается богослуженіе въ зимніе мѣсяцы ежедневно, а въ лѣтніе по праздникамъ.

Другая церковь, большая, Крестовоздвиженская, построена въ 1700 г. Въ ней находятся святыни: 1) большой крестъ, на мѣстѣ храмовой иконы, съ частію Животворящаго Креста Господня, и 2) чудотворная икона Казанской Божіей Матери за лѣвымъ клиросомъ. Подъ поломъ храма погребены тѣла умершихъ Кіевскихъ митрополитовъ: Филарета Амфи-

театрова, въ схимѣ Θεодосія († 21 декабря 1857 года), Арсенія Москвина († 27 апрѣля 1876 года), Филофея Успенскаго († 29 января 1882 года), Іоанникія Руднева († 7 іюня 1900 года) и Θεогноста Лебедева († 22 января 1903 года).

Третья церковь—Срѣтенская, деревянная, устроена въ 1854 г., при келліяхъ блюстителя Ближнихъ пещеръ, для духовника Кіевскаго митрополита—подвижника Филарета—іеросхимонаха Пароенія, славившагося святостію жизни своей.

Въ Крестовоздвиженской церкви особая дверь ведетъ въ самыя Ближнія пещеры. Въ сихъ пещерахъ имѣются три церкви: 1) Антоніевская близъ келліи преп. Антонія печерскаго, устроенная въ глубокой древности, при основаніи монастыря; 2) Введенская, устроенная тогда же и 3) Варлаамовская во имя преподобнаго Варлаама, перваго игумена печерскаго, устроенная въ 1691 году иждивеніемъ Кіевскаго митрополита Варлаама

Ясинскаго, бывшаго прежде того архимандритомъ Кіево-Печерской Лавры.

Въ Ближнихъ пещерахъ почиваютъ нетлѣнные мощи слѣдующихъ печерскихъ чудотворцевъ:

1) Преп. Антонія, основателя сихъ пещеръ (память 10 іюля).

Далѣе слѣдуетъ церковь Антоніевская и въ ней мощи:

2) Преп. Іоанна постника (—7 декабря).

3) Преп. Прохора чудотворца, лебедника (10 февраля).

Потомъ почиваютъ мощи:

4) Св. праведной Іудіаніи дѣвы, княжны Ольшанской (6 іюля).

5) и 6) Преп. муч. Θεодора и Василія (11 авг.).

7) Преп. Поликарпа, архимандрита печерскаго (24 іюля).

8) Преп. Варлаама, перваго игумена печерскаго (19 ноября).

Здѣсь церковь во имя преподобнаго Варлаама.

- 9) Преп. Даміана цѣлебника (5 октяб).
- 10) Преп. Никодима просфорника (31 октября).
- 11) Преп. Лаврентія затворника (29 января).
- 12) Преп. Аѳанасія затворника (2 декабря).
- 13) Преп. Еразма черноризца (24 февр.).
- 14) Преп. Луки, эконома печерскаго (6 ноября).
- 15) Преп. Нектарія послушливаго (29 ноября).
- 16) Преп. Аганита безмезднаго врача (1 іюня).
- 17 и 18) Преподобныхъ Іоанна и Теофила—братъевъ родныхъ (29 декабря).
- 19) Священномученика Кукши, просвѣтителя вятичей, которыми онъ былъ замученъ (27 авг.).
- 20) Преп. Алексія въ затворѣ (24 апрѣля).
- 21) Преп. Григорія иконописца (8 августа).
- 22) Преп. Сергія послушливаго (7 окт.).

- 23) Преп. Саввы чудотворца (24 апр.).
- 24) Св. Меркурія, епископа Смоленскаго (7 августа).
- 25) Преп. Пимена многоболѣзненнаго (7 августа).
- 26) Преп. Нестора Лѣтописца (27 окт.).
- 27) Преподобномученика Евстратія, пострадавшаго за проповѣдь о Христѣ отъ евреевъ (28 марта).
- 28) Преп. Елладія въ затворѣ (4 окт.).
- 29) Преп. Іереміи прозорливаго въ затворѣ (5 окт.).
- 30) Преподобномученика Моисея Угрина, пострадавшаго за вѣрность добродѣтели цѣломудрія (26 іюля).
- 31) Преп. Іоанна многострадальнаго (18 іюля).
- 32) Преп. Николы Святоши, бывшаго Черниговскаго князя (14 октября).
- 33) Преп. Марка гробоконателя (29 декабря).
- 34) Преп. Григорія чудотворца (8 января).
- 35) Преп. Онисима въ затворѣ (4 окт.).

36) Преп. Матеея прозорливаго въ затворѣ (5 октября).

Далѣе слѣдуетъ трапеза печерскихъ подвижниковъ, которые собирались въ ней при преп. Антоніи по субботамъ.

Въ трапезѣ почиваютъ мощи.

37) Преп. Исаіи чудотворца (15 мая).

38) Преп. Аврамія трудолюбиваго (21 августа).

39) Св. Нифонта, епископа Новгородскаго (8 апрѣля).

40) Преп. Сильвестра (2 января).

41) Преп. Макарія (19 января).

42) Преп. Пимена постника (27 авг.).

43) Преп. Онуфрія молчаливаго (21 іюля).

Далѣе за братскою трапезою почиваютъ угодники:

44) Преп. Анатолій затворникъ (3 іюля).

45) Преп. Спиридонъ просфорникъ (31 октября).

46) Преп. Ареѳа въ затворѣ (24 окт.).

47) Преп. Теофилъ въ затворѣ (24 окт.).

48) Преп. Сисой въ затворѣ (24 окт.).

49) Преп. Алипій иконописецъ (17 авг.).

50) Преп. Онисифоръ исповѣдникъ
(9 ноября).

51) Св. Симонъ, епископъ Суздаль-
скій (10 мая).

52) Преп. Никонъ, четвертый игу-
менъ печерскій (23 марта).

53) Преп. Теофанъ постникъ (11 окт.).

54) Преподобномученикъ Анастасій
(22 января).

55—66) 12 братьевъ—грековъ, стро-
ителей Великой Лаврской церкви (14 февр.).

67) Преп. Аврамій въ затворѣ (29 окт.).

68) Преп. Исаакій затворникъ (14
февраля).

69) Преп. Илія изъ города Мурома
(19 декабря).

70) Св. мучен. Іоаннъ младен., сынъ
варяга Θεодора, убиенный кievскими языч-
никами въ 983 г. (12 іюля).

71) Преп. Никонъ сухій (11 дек.).

Далѣе слѣдуетъ церковь Введенская
и въ ней почиваютъ:

72) Св. Ефремъ, епископъ Переяславскій (28 января).

73) Преп. Тить пресвитеръ, потомъ іеромонахъ печерскій (27 февраля).

При выходѣ изъ Введенской церкви и изъ Ближнихъ пещеръ, богомольцамъ даютъ пить воду изъ мѣднаго креста, принадлежавшаго одному изъ древнихъ печерскихъ подвижниковъ—Марку гробоконателю.

Свѣдѣнія о жизни и подвигахъ всѣхъ сихъ Печерскихъ чудотворцевъ, почивающихъ въ Ближнихъ пещерахъ, можно читать въ Патерикѣ печерскомъ, а также въ книгѣ Разказы о житіяхъ угодниковъ печерскихъ, или въ Четіихъ Минеяхъ св. Димитрія Ростовскаго подъ днями ихъ памяти.

На дворѣ Ближнихъ пещеръ находятся памятники надъ могилами, въ которыхъ погребены знатные мірскіе люди и нѣкоторые изъ числа братіи Лаврской, чѣмъ либо особеннымъ ознаменовавшіе свою жизнь.

Дальнія пещеры.

Прямо противъ Крестовоздвиженской церкви надъ Ближними пещерами находится начало перехода изъ Ближнихъ въ Дальнія пещеры. Этотъ переходъ представляетъ длинную, крытую галерею со множествомъ ступеней. Галерея ведетъ на дворъ предъ Дальними пещерами. Здѣсь находятся двѣ церкви. Первая церковь во имя Рождества Пресв. Богородицы, каменная, построена въ 1696 г. иждивеніемъ полковника Константина Мокіевскаго на мѣстѣ древней деревянной, первоначально созданной еще въ до-монгольскій періодъ времени и потомъ неоднократно возобновлявшейся. Нынѣшняя церковь Рождество-Богородичная также возобновлялась разновременно. При ней устроена въ 1761 г. каменная двухъярусная колокольня.

Къ сѣверо-востоку отъ Рождество-Богородичной церкви, въ 23 саж. отъ нея, находится каменная церковь во имя Зачатія св. Анны. Она построена въ 1809—



Дальнія пещеры Кієво-Печерской Лавры.

1811 г.г. на мѣстѣ прежней Зачатіевской церкви, созданной въ 1679 году кіевскимъ жителемъ Александромъ Новицкимъ и возобновленной въ 1763 г.

Внутри Дальнихъ пещеръ, подъ землею, находятся три церкви: 1) Благовѣщенская, 2) Θεодосіевская и 3) Рождественская, которыя были устроены въ очень древнее время; Благовѣщенская церковь была построена еще сподвижниками преп. Θεодосіа.

Въ Дальнихъ пещерахъ почиваютъ нетлѣнные мощи слѣдующихъ пещерскихъ подвижниковъ:

1) Преп. Пафнутія въ затворѣ (пам. 15 февраля).

2) Преп. Аѳанасія въ затворѣ (2 декабря).

3) Преп. Діонисія въ затворѣ (3 октября).

4) Преп. Θεофила, епископа Новгородскаго (26 октября).

5) Преп. Зинона постника (30 янв.).

6) Преп. Григорія чудотворца (8 янв.).

7) Преп. Ипатія цѣлебника (31 мар.).

8) Преп. Лукіана священномученика (15 октября).

9) Преп. Θεодора, князя Острожскаго, сначала сражавшагося съ врагами за вѣру и отечество, а въ концѣ жизни своей подвизавшагося въ Печерскомъ монастырѣ (11 августа).

10) Преп. Мартирія затворника (25 октября).

11) Преп. Иларіона схимника, бывшаго первымъ митрополитомъ русскимъ изъ числа русскихъ (21 октября).

12) Преп. Лаврентія затворника (29 января).

13) Преп. Моисея чудотворца (26 іюля).

14) Преп. Іосифа болѣзненнаго (4 апр.).

15) Преп. Павла послушливаго (10 сентября).

16) Преп. Сисея схимника (6 іюля).

17 и 18) Преподобныхъ Леонтія и Геронтія, канонарховъ печерскихъ (18 іюня и 1 апрѣля).

19) Преп. Нестора некнижнаго (27 окт.).

20) Преп. Θεодора молчаливаго (17 февраля).

21) Преп. Памвы въ затворѣ (18 іюля).

22) Преп. Софронія въ затворѣ (11 мая).

23) Преп. Панкратія въ затворѣ (9 февраля).

24) Преп. Анатолія въ затворѣ (3 іюля).

25) Преп. Мардарія въ затворѣ (13 декабря).

26) Преп. Аммона въ затворѣ (4 окт.).

27) Преп. Піора въ затворѣ (28 авг.).

28) Преп. Мартирія въ затворѣ (25 октября).

29) Преп. Руфа въ затворѣ (8 апр.).

30) Преп. Евфросиніи, игуменіи Полоцкой, мощи которой въ 1910 г., съ разрѣшенія Св. Синода, перенесены въ Полоцкъ (23 мая).

Слѣдуетъ Благовѣщенская церковь. Потомъ почиваютъ угодники печерскіе:

31) Преп. Кассіанъ въ затворѣ (28 авг.).

32) Преп. Арсеній трудолюбивый (8 мая).

33) Преп. Евѡимій схимникъ (20 янв.).

34) Преп. Веніаминъ (13 октября).

35) Преп. Титъ воинъ (27 февраля).

36) Преп. Ахила діаконъ (4 янв.).

37 и 38) Преподобные Паисій и Меркурій (19 іюля и 24 ноября).

Далѣ слѣдуетъ церковь во имя преподобнаго Θεодосія.

Потомъ почивають мощи слѣдующихъ угодниковъ:

39) Преп. Макарія діакона (19 янв.).

40) Преп. Пимена постника (7 авг.).

Слѣдуетъ келлія преп. Θεодосія. Потомъ почивають слѣдующіе угодники:

41) Преп. Силуанъ схимникъ (10 іюня).

42) Преп. Агаѳонъ чудотворецъ (20 февраля).

43) Преп. Захарія постникъ (24 мар.).

44) Преп. Игнатій, архим. печерскій (20 декабря).

Далѣ слѣдуетъ гробъ преп. Θεодосія, устроенный на мѣстѣ первоначальнаго погребенія его.

Противъ гроба преп. Θεодосія на стѣнѣ находится изображеніе иконы Бого-

матери съ предстоящими преподобными—
Антоніемъ и Теодосіемъ, именуемой Пе-
черскою (3 мая). Вблизи отсюда, въ ипшѣ,
помѣщается св. муроточивая глава.

Далѣе слѣдуетъ Рождественская цер-
ковь и въ ней хранятся

45) Часть мощей младенца, Продомъ
убіеннаго, принесенная въ Кіевъ іеруса-
лимскимъ патріархомъ Теофаномъ (29 дек.).

46) Мощи преп. Логгина вратаря (16
октября).

Описаніе жизни и подвиговъ всѣхъ
этихъ чудотворцевъ, почивающихъ въ
Дальнихъ пещерахъ, можно читать въ
книгѣ подъ заглавіемъ: „Краткія сказанія
о жизни и подвигахъ святыхъ отцевъ
Дальнихъ пещеръ“. Какъ при Ближнихъ,
такъ и при Дальнихъ пещерахъ имѣются
особые корпуса каменные, въ которыхъ
живутъ иноки, совершающіе богослуженіе
въ пещерныхъ храмахъ и исполняющіе
другія послушанія при пещерахъ.

На дворѣ Дальнихъ пещеръ погребе-
ны тѣла многихъ знатныхъ мірскихъ лицъ

(генераловъ: Кайсарова, Красовскаго, Остенъ-Сакена и др.) и печерскихъ иноковъ, чѣмъ-либо особеннымъ ознаменовавшихъ свою жизнь (схимонаха Вассіана слѣпца и др.).

Лаврская страннопріимница.

Послѣ поклоненія печерскимъ угодикамъ, почивающимъ въ Дальнихъ пещерахъ, богомольцы большею частію направляются на Лаврскій страннопріимный дворъ—одни для отдыха и подкрѣпленія себя пищею и чаемъ, а другіе потому, что тамъ они имѣютъ остановку. Закончимъ и мы съ тобою, благочестивый паломникъ, свое путешествіе по святынямъ Лавры обозрѣніемъ страннопріимнаго Лаврекаго двора. Къ нему ведетъ прямая дорога отъ Дальнихъ пещеръ въ западномъ направленіи, съ поворотомъ въ концѣ на югъ. При поворотѣ въ Лаврскую страннопріимницу находятся книжная и иконная лавки, въ которыхъ можно пріобрѣсти книги, равно какъ и дру-



Странноприимница Киево-Печерской Лавры.

гіе священныя предметы релігійознаго употребленія, напр., крестики, ікони и т. п.

Нынѣшній Лаврскій страннопріимный дворъ находится на томъ же самомъ мѣстѣ, гдѣ еще преп. Θεодосій, устроитель монастыря, положилъ основаніе богадѣльному дому съ церковью во имя первомученика св. Стефана. На дворѣ помѣщаются 14 каменныхъ корпусовъ съ общими палатами и особенными комнатами для богомольцевъ и для братіи, несущихъ послушаніе въ страннопріимномъ дворѣ. Въ первомъ изъ этихъ корпусовъ, который находится около въѣздныхъ воротъ, къ сѣверу отъ нихъ, помѣщается контора. Здѣсь все прибывающіе богомольцы могутъ получать всякія справки и указанія отъ постоянно находящихся тамъ иноковъ Лавры. Въ другомъ корпусѣ, находящемся къ югу отъ тѣхъ же воротъ, въ верхнемъ этажѣ устроена въ 1865 г. церковь во имя Божіей Матери «Всѣхъ скор-

блжшх радостх». Въ этомъ же корпусѣ находится и больница Лаврская, устроенная въ 1842 году, гдѣ бесплатно лѣчатся богомольцы. Въ сосѣдномъ корпусѣ помѣщается кухня страннопріимнаго двора, гдѣ всегда можно получать, въ установленные часы, постную пищу за умѣренную плату. А противъ этого корпуса, на сѣверной сторонѣ страннопріимнаго двора, находится небольшое одноэтажное зданіе, въ которомъ богомольцы обыкновенно пьютъ чай. Въ лѣтнее время для этого прямо на дворѣ устанавливаются столы, за которыми и сидятъ богомольцы. Сѣвернѣе чайной находится довольно обширное помѣщеніе странницкой столовой, въ которой, по установившемуся издревле благочестивому обычаю, ежедневно предлагается странникамъ и богомольцамъ бесплатная постная трапеза отъ Обители. Въ остальныхъ корпусахъ находятся помѣщенія для богомольцевъ, останавливающихся въ Лаврѣ на время своего пребыванія въ Кіевѣ, и братіи.

**Монашескія пустыни, находящіяся въ вѣдѣ-
ніи Кіево-Печерской Лавры.**

Въ вѣдѣніи Кіево-Печерской Лавры находятся теперь слѣдующія монашескія пустыни: 1) *Китаевская*, 2) *Преображенская* и 3) *Голосѣвская*.

Китаевская пустынь.

Она расположена въ 9 верстахъ отъ Кіево-Печерской Лавры, внизъ по теченію р. Днѣпра, на правомъ берегу его. По преданію, неизмѣнно хранящемуся въ Кіево-Печерской Лаврѣ, основаніе Китаевской пустыни относится къ древнѣйшему времени и приписывается вел. князю Андрею Боголюбскому, прозывавшемуся «Китаемъ». Окружающія Китаевскую пустынь горы усѣяны пещерами, похожими на Лаврскія пещеры. Очевидно, въ нихъ жили подвижники, быть можетъ, въ то время, когда Кіевъ и Лавра были разорены татарами. Одна изъ Китаевскихъ горъ, особенно высокая, съ которой открывается чудный видъ на Кіевъ и окрестныя мѣста,



Китаевская пустынь Лавры.

такъ и называется: «Китай-гора». На этой горѣ, полагають, находился дворець-крѣпость вел. кн. Андрея Боголюбскаго. Здѣсь теперь устроена часовня и входъ въ пещеры, находящіяся въ горѣ. Въ XVII в. въ Китаевѣ несомнѣнно существовалъ небольшой монастырскій скитъ. Въ 1716 г. Кіевскій военный губернаторъ кн. Д. М. Голицынъ возобновилъ Китаевскую пустынь, построивъ въ ней деревянную церковь во имя преп. Сергія Радонежскаго и при ней братскія деревянныя келліи. Въ 1767 г. на мѣстѣ обветшавшей деревянной Сергіевской церкви была построена нынѣшняя каменная Троицкая церковь, значительно расширенная въ 1893 году, съ двумя придѣлами—во имя преп. Сергія Радонежскаго и во имя св. Димитрія Ростовскаго. Въ 1835 г. были устроены въ Китаевѣ 1) теплая церковь во имя 12 Апостоловъ при братской трапезѣ и 2) каменная высокая (22 саж. выс.) колокольня. Въ 1845 г. былъ построенъ въ Китаевѣ каменный двухъэтажный корпусъ,

въ которомъ помѣщается монашествующая братія. Въ 1891 году устроенъ еще одинъ двухъэтажный каменный корпусъ для братіи. Кромѣ того, здѣсь же имѣется деревянный одноэтажный корпусъ, въ которомъ живетъ начальникъ пустыни. Въ особомъ помѣщеніи этого корпуса, съ 1 декабря 1859 года, по благословенію бывшаго Кіевскаго митрополита Исидора, заведено неусыпное чтеніе псалтири, съ поминовеніемъ всѣхъ основателей и благодѣтелей св. Обители. Къ сѣверу отъ Троицкой церкви находится обширный садъ, гдѣ погребаются умершіе братія и гдѣ въ прежнее время было общее Лаврское кладбище. Могилами, въ которыхъ погребены иноки и мірскіе благодѣтели св. Обители, покрытъ и весь вообще дворъ Китаевской пустыни. Особеннымъ почитаніемъ богомольцевъ пользуется могила Лаврскаго старца Досея, который, будучи отъ рожденія женщиною, подвизался сначала въ Лаврѣ, а потомъ въ Китаевѣ, отличался особенною святостію своей жиз-



Церковь Спаса-Преображенской пустыни.

отъ Преображенской церкви расположено братское Лаврское кладбище, содержащееся въ надлежащемъ порядкѣ.

Около Преображенской пустыни, къ югу отъ нея, въ оврагѣ, находится особый дворъ, съ водопроводомъ, который обслуживаетъ Китаевскую и Преображенскую пустыни, Самбурскій хуторъ, находящійся вблизи Преображенской пустыни, свѣчной заводъ и Китаевскій хозяйственный дворъ.

Голосѣвская пустынь.

Она находится въ 3 верстахъ къ западу отъ Китаевской пустыни посреди живописной и уединенной лѣсной дачи. Первоначально въ этомъ мѣстѣ былъ хозяйственный хуторъ Кіево-Печерской Лавры. Еще Кіевскій митрополитъ Петръ Могила, бывшій и архимандритомъ Лавры, обратилъ вниманіе на особенную красоту сего мѣста, построилъ здѣсь церковь во имя одного изъ св. угодниковъ родной ему Молдавіи—св. муч. Іоанна Сочавскаго



Голостѣвская пустынь Киево-Печерской Лавры.

и при ней домъ для себя, развелъ около него садъ и, такимъ образомъ, положилъ основаніе небольшому пустынному скиту. Преемники Петра Могилы, архимандриты Кіево-Печерскіе, заботились о поддержаніи сего послѣдняго. Особенно это должно сказать о Зосимѣ Валкевичѣ, которому въ 1786 г., по увольненіи его отъ управленія Кіево-Печерскою Лаврою, Голосѣвская пустынь была предоставлена въ пожизненное завѣдываніе. Въ 1845 г. митрополитъ Кіевскій Филаретъ Амфитеатровъ, священно-архимандритъ Лавры, особенно любившій эту пустынь, построилъ въ ней нынѣшнюю каменную Покровскую церковь съ двумя боковыми придѣлами—во имя св. муч. Іоанна Сочавскаго и трехъ Святителей. Въ настоящее время Голосѣвская пустынь служитъ, между прочимъ, мѣстомъ для лѣтняго пребыванія священно-архимандритовъ Лавры—Кіевскихъ митрополитовъ. Здѣсь же при пустыни находится небольшая гостинница, водопроводъ и главный хозяйственный дворъ Лавры.

Всего въ Голосѣвской пустыни имѣется до 10 корпусовъ—каменныхъ и деревянныхъ.

Храмы, находящіеся въ вѣдѣніи Кіево-Печерской Лавры.

Въ вѣдѣніи Кіево-Печерской Лавры въ настоящее время находятся два отдѣльных храма: первый, изъ нихъ—*деревянный во имя иконы Пресв. Богородицы, именуемой „Взысканіе погибшихъ“*. Онъ построенъ въ 1869 г. и находится въ 4 верстахъ отъ Китаевской пустыни, на островѣ Жуковѣ, принадлежащемъ Лаврѣ. Въ храмѣ семь совершается богослуженіе въ дѣтнее время для братіи и рабочихъ, находящихся въ здѣшнемъ Лаврскомъ хуторѣ.

Второй храмъ, находящійся въ вѣдѣніи Лавры, есть Спасская церковь на Берестовѣ. Церковь во имя Преображенія Господня, извѣстная подъ именемъ „Спаса на Берестовѣ,“ находится въ Кіевѣ около Лавры, къ сѣверо-востоку отъ Лаврскихъ

экономическихъ воротъ. Церковь эта—каменная и увѣнчивается 5 куполами. Она построена была первоначально св. княземъ Владиміромъ, при его загородномъ дворцѣ, въ которомъ онъ и скончался. Послѣ ея разоренія, при нашествіи татаръ, она была возобновлена Кіевскимъ митрополитомъ Петромъ Могилою. До 1890-хъ годовъ она была приходскимъ храмомъ для жителей части г. Кіева, называемой Липками, а въ это время была предоставлена Кіевскимъ единовѣрцамъ. Въ 1908 г. она передана въ вѣдѣніе и подъ наблюденіе Кіево-Печерской Лавры. Кромѣ главнаго Преображенскаго престола, въ Спасскомъ храмѣ имѣется боковой придѣлъ (справа) во имя свв. Космы и Даміана. По полученіи надлежащаго разрѣшенія отъ Императорской Археологической Коммисіи, Кіево-Печерская Лавра приступитъ къ постепенному полному обновленію сей древней церкви, послѣ чего въ ней будетъ открыто постоянное совершеніе богослуженія.

Управление Кіево-Печерской Лавры.

Въ заключеніе почитаемъ необходимымъ сообщить краткія свѣдѣнія объ управленіи, богослужебныхъ порядкахъ Кіево-Печерской Лавры и о нѣкоторыхъ особенныхъ благочестивыхъ обычаяхъ въ ней.

Кіево-Печерская Лавра нынѣ состоитъ подъ высшимъ управленіемъ Св. Синода и подъ непосредственною властію Кіевского митрополита, который именуется священно-архимандритомъ Лавры. Кіевскій митрополитъ управляетъ Лаврою при посредствѣ Духовнаго Собора и намѣстника.

Духовный соборъ Лавры есть присутственное мѣсто, вѣдающее, подъ высшимъ наблюденіемъ священно-архимандрита, все внутреннее управленіе Лаврою. Присутствующіе въ немъ члены назначаются священно-архимандритомъ Лавры изъ Лаврской монашескующей братіи, завѣдывающей какою-либо частію общаго Лаврскаго вѣдомства. Всѣ присутствующіе въ

Духовномъ соборѣ иноки называются соборными старцами и пользуются нѣкоторыми преимуществами. Во главѣ канцеляріи Духовнаго Собора стоитъ особый правитель дѣлъ. Предсѣдателемъ Духовнаго Собора состоитъ обыкновенно намѣстникъ Лавры, имѣющій санъ (съ 1816 г.) архимандрита. Онъ избирается священно-архимандритомъ Лавры и утверждается Св. Синодомъ. Онъ имѣетъ отличія, равныя съ настоятелями другихъ первоклассныхъ монастырей. Ему принадлежитъ право непосредственнаго наблюденія за точнымъ исполненіемъ всѣхъ распоряженій священно-архимандрита, постановленій Духовнаго Собора и вообще за соблюденіемъ въ Лаврѣ монастырскаго устава и порядка.

Намѣстнику Лавры помогаютъ въ управленіи Обителю слѣдующія начальствующія лица: 1) *экклеціархъ*, завѣдывающій ризницею, Лаврскими храмами и богослуженіемъ въ нихъ; 2) *типографъ*, управляющій Лаврскою типографіей; 3) *казначей*, вѣдающій денежною частію; 4)

экономъ, завѣдывающій Лаврскимъ хозяйствомъ; 5) *благочинный*, слѣдящій за поведеніемъ иноковъ и соблюденіемъ благочинія въ Обители; 6) *келарь*, завѣдывающій продовольственною частію въ Лаврѣ; 7 и 8) *блюстители Ближнихъ и Дальнихъ пещеръ*, состоящіе во главѣ братіи, служащей при сихъ пещерахъ; 9, 10, 11 и 12) начальники: Большаго монастыря, Китаевской, Преображенской и Голосѣвской пустыней и друг.

Порядокъ богослуженія и благочестивые обычаи Кіево-Печерской Лавры.

Богослуженіе въ Кіево-Печерской Лаврѣ совершается неизмѣнно по уставу Студійскаго монастыря, принятому еще при жизни преп. Теодосія, строителя св. Обители. Въ разныхъ Лаврскихъ храмахъ богослуженіе совершается по слѣдующему росписанію.

Въ Великой Лаврской церкви ежедневно совершается 1) вечерня малая (когда полагается) и великая, или пове-

черіе малое и великое (Великимъ постомъ) въ 4 ч. веч. (на Рождество Христово, Крещеніе и въ первый день Пасхи въ 3 ч. веч., а въ Великій пятокъ—въ 2 ч. д.); 2) полунощница и утреня повседневныя въ $2\frac{1}{2}$ ч. пополун. (подъ четвергъ 5-й седмицы Вел. поста канонъ Вел. въ 10 ч. веч., подъ Вел. пятокъ Страсти Христовы—въ 7 ч. веч.); 3) полунощница и утреня въ субботу въ 2 ч. пополун. (въ 5-ю суб. Вел. поста на Похвалу Божіей Матери въ $1\frac{1}{2}$ ч. и въ Вел. суб. въ 1 ч. ночи); 4) полунощница и утреня поіелейныя въ 2 ч. ночи (въ Вел. постъ въ $2\frac{1}{2}$ ч.); 5, полунощница и утреня воскресныя въ $1\frac{1}{2}$ ч. пополун. (въ первый день Пасхи въ 12 ч. н.); 6) всенощное бдѣніе въ 6 ч. веч. (подъ Рождество Христово и Крещеніе Господне въ 11 ч. ночи; подъ Успеніе Богоматери—въ 5 ч. веч.); 7) литургія св. Іоанна Златоуста и св. Василия Великаго (когда полагается) въ 9 ч. утра, а по средамъ, когда бываетъ акаѳистъ, и въ дни служенія соборныхъ панихидъ въ $8\frac{1}{2}$ ч.

утра (на первый день Пасхи въ 6 ч. утра; на Рожд. Христово въ 8 ч. утра; въ Вел. четвер. въ 10 ч. утра; въ Вел. суб. въ 12 ч. дня; въ первый день Св. Троицы въ $9\frac{1}{2}$ ч. у.); 8) литургія преждеосвященныхъ Даровъ св. Григорія Двоеслова во весь Вел. постъ въ 10 ч. у., а по средамъ въ 9 ч. у.; въ Вел. понед.—7 ч. утра, Вел. втор.—8 ч. у., Вел. среду—9 ч. утра; 9) соборные акаѳисты во весь годъ, за исключеніемъ праздниковъ, по средамъ предъ литургією въ $8\frac{1}{2}$ ч. у., а въ Вел. постъ въ 9 ч. у. (15 авг., во время крестнаго хода, въ 6 ч. у.) и Благовѣщенію Пресв. Богородицы по субботамъ на утрени, по 6 пѣсни канона.

Въ Благовѣщенской церкви ежедневно вечерня, утреня и всенощное бдѣніе совершаются по звону Великой Лаврской церкви на вечерню, т. е. въ 4 ч. веч. Повечерій, кромѣ среды и пятка сырной недѣли и Вел. поста, а также и полунощницъ, кромѣ трехъ первыхъ дней первой недѣли Вел. поста, не бываетъ.

Литургія св. Іоанна Златоустаго ежене-
вно въ 7 ч. у., а литургія преждеосвя-
щенныхъ Даровъ въ Вел. постъ въ 8 ч.
утра.

Въ трапезной церкви вечерни и
повечерія не бываетъ, а вмѣсто того, по
окончаніи вечерни и повечерія въ Вели-
кой церкви, Лаврскіе духовники исповѣ-
дуютъ здѣсь богомольцевъ, а чтець чи-
таетъ правило. Литургія св. Іоанна Зла-
тоустаго совершается здѣсь въ 6¹/₂ ч.
утра.

Въ церкви св. Николая въ Больнич-
номъ монастырѣ вечернія и утреннія бо-
бослуженія, равно какъ и всенощное бдѣ-
ніе совершаются по звону Великой церкви;
литургія св. Іоанна Златоустаго совершает-
ся еженежно въ 7¹/₂ ч. у., въ дни же
чтенія акаѳистовъ (воскресенье, вторникъ,
четвергъ и суббота) въ 7 ч. утра; литур-
гія преждеосвященныхъ Даровъ во весь
постъ въ 9 ч. утра, а на Страстной недѣ-
лѣ въ 7 час. утра.

Въ верхнихъ храмахъ на Ближнихъ и Дальнихъ пещерахъ вечернія и утреннія богослуженія, равно какъ и всенощное бдѣніе совершаются по звону Великой церкви. Литургія св. Іоанна Златоустаго ежедневно въ $7\frac{1}{2}$ ч. у., а по праздникамъ въ 8 ч. у.; литургія преждеосвященныхъ Даровъ въ 9 ч. у., а на Страстной недѣлѣ въ 7 часовъ утра.

Въ подземныхъ церквахъ сихъ пещеръ литургія ежедневно совершается въ 7 час. утра.

Въ церкви братской больницы вечерня, утренняя и всенощное бдѣніе, когда положено, совершаются по звону Великой Лаврской церкви на вечерню. Повечерій и полунощницъ, кромѣ среды и пятка сырной недѣли и первой недѣли Великаго поста, не бываетъ. Литургія св. Іоанна Златоустаго совершается въ $5\frac{1}{2}$ ч. утра; литургія же преждеосвященныхъ Даровъ во весь постъ совершается въ 8 ч. утра, а на Страстной недѣлѣ въ 7 ч. утра. Въ это же время и въ такомъ же порядкѣ

совершается богослуженіе и въ церкви странно-пріимной больницы (кромѣ литургіи св. Іоанна Златоустаго, которая начинается въ 6 ч. утра).

Прочія подробности относительно ежедневнаго и праздничнаго богослуженія въ Лаврѣ, чтенія акаѳистовъ и совершенія крестныхъ ходовъ можно читать въ особомъ печатномъ росписаніи, которое вывѣшено во всѣхъ видныхъ мѣстахъ въ Лаврѣ.

Особенною торжественностью отличается богослуженіе, совершающееся въ Лаврѣ въ нѣкоторые дни и, прежде всего, въ праздникъ Успенія Пресвятыя Богородицы. Всенощное бдѣніе наканунѣ сего праздника совершается въ Великой Лаврской церкви священно-архимандритомъ Лавры, съ соборомъ епископовъ и старшей братіи Обители. Предъ величаніемъ поются погребальныя пѣсни Божіей Матери, т. е. статьи семнадцатой каѳизмы со стихами въ честь Богоматери, причемъ Чудотворная икона Успенія Божіей Мате-

ри спускается на такую высоту, какъ и во время акаѳиста. Въ самый праздникъ, предъ литургіею, послѣ водоосвященія въ Великой церкви, совершается крестный ходъ вокругъ Великой Лаврской церкви и вокругъ Лавры, начиная отъ сѣверныхъ, или экономическихъ воротъ мимо святыхъ воротъ и до пещерныхъ воротъ. Предъ всѣми этими воротами читается акаѳистъ, совершаются литіи и окропляются св. водою стѣны Обители и богомольцы. По окончаніи литургіи и молебна Пресв. Богородицѣ, на Лаврскомъ дворѣ, по древнему обычаю, ведущему свое начало отъ преподобныхъ Антонія и Ѳеодосія, предлагается для богомольцевъ, въ великомъ множествѣ собирающихся къ этому дню въ Лавру изъ Кіева и со всѣхъ концовъ Россіи, трапеза, которую благословляетъ и отвѣдываетъ священно-архимандритъ Лавры.

Съ большою торжественностію совершается богослуженіе въ Лаврѣ также еще въ слѣдующіе дни года: 1) во вторую не-

дѣлю Великаго поста, когда творится память всему собору Преподобныхъ печерскихъ; 2) 3 мая—въ день памяти преп. Θεодосія печерскаго; 3) 10 іюля—въ день памяти преп. Антонія печерскаго; 4) 15 іюля—въ день памяти св. равноапостольнаго князя Владиміра; 5) 14 августа—въ день памяти перенесенія честныхъ мощей преп. Θεодосія печерскаго и предпразднства Успенія Пресв. Богородицы; 6) 28 августа—въ день памяти всѣхъ Преподобныхъ печерскихъ, почивающихъ въ Дальнихъ пещерахъ; 7) 28 сентября—въ день памяти собора Преподобныхъ печерскихъ, почивающихъ въ Ближнихъ пещерахъ и 8) 15 іюня и 30 сентября—въ день памяти св. Михаила, перваго митрополита Кіевскаго.

Къ числу особенностей богослужебнаго чина Лаврскаго относится то, что во все продолженіе Великаго поста, начиная отъ среды первой седмицы и до среды Страстной седмицы, исключая субботы и недѣль, въ великой Лаврской церкви

ежедневно совершается преждеосвященная литургія.

Съ незапамятныхъ же временъ въ Лаврѣ установленъ обычай, по которому въ извѣстные дни и праздники употребляются священнослужительскія облаченія опредѣленнаго цвѣта: въ Господскіе праздники—парчевыя золотыя, въ Богородичныя и ангельскіе дни—парчевыя бѣлыя; въ апостольскіе дни—желтыя; въ святительскіе—голубыя, въ мученическіе—красныя и въ дни памяти преподобныхъ—зеленыя облаченія.

Въ Кіево-Печерской Лаврѣ употребляется особенный церковный напѣвъ, отличающійся необыкновенною красотою, рѣдкимъ сочетаніемъ переходовъ отъ громкаго къ тихому голосу. Лаврскій напѣвъ производитъ чрезвычайно сильное и глубокое впечатлѣніе на богомольцевъ, которые, благодаря этому, не чувствуютъ усталости во время молитвы, при весьма продолжительныхъ богослуженіяхъ, совершающихся въ Лаврѣ.

Нѣкоторыя практическія указанія для богомольцевъ, останавливающихся въ Лаврѣ.

Лицамъ, прибывающимъ въ Кіевъ для поклоненія его святынямъ, можемъ рекомендовать останавливаться въ Кіево-Печерской Лаврѣ. Въ страннопріимныхъ корпусахъ этой послѣдней есть вполне достаточно помѣщенія какъ для тѣхъ, которые предпринимаютъ паломничество болѣе или менѣе многочисленными группами, такъ и для пріѣзжающихъ семьями, или же отдѣльно. Совѣтуемъ всѣмъ, прибывающимъ въ Лавру, направляться прямо въ контору, гдѣ даются всегда и безотказно всѣ необходимыя руководственныя указанія. Главнѣйшею цѣлію прибывающихъ въ Кіевъ богомольцевъ обыкновенно бываетъ желаніе помолиться и отговѣться. Къ этому въ Лаврѣ имѣются всѣ благопріятныя условія. Богослуженіе здѣсь совершается ежедневно во многихъ храмахъ и въ самыя различныя часы дня и ночи. Исповѣдь поклонниковъ, по ихъ же-

ланію, совершается въ Лаврѣ опытными духовниками въ трапезной и другихъ церквахъ, въ церкви Больничнаго Николаевского монастыря и въ храмахъ на Ближнихъ и Дальнихъ пещерахъ въ часы между церковными службами—утромъ послѣ утрени и вечеромъ—по окончаніи вечерни. Здѣсь читается и правило готовящимся къ причащенію Св. Таинъ—вечеромъ и утромъ. Можно исповѣдываться и у схимниковъ, въ ихъ келліяхъ.

Свѣчи восковыя въ Лаврѣ могутъ быть пріобрѣтаемы во всѣхъ храмахъ. Просфоры продаются въ просфорной лавкѣ (за алтаремъ великой Лаврской церкви, около типографіи) и на многихъ другихъ видныхъ мѣстахъ.

Крестики, иконы, хоругви, священныя изображенія, богослужебныя и разныя религіозно-нравственныя книги могутъ быть пріобрѣтаемы, кромѣ вышеуказанныхъ нами лавокъ (предъ входомъ на пещеры), еще въ лавкахъ при св. воротахъ, около входа въ Больничный Нико-

лаевскій монастырь, за алтаремъ Великой церкви и во дворѣ около сѣверныхъ, или экономическихъ воротъ; тамъ же можно бесплатно получать и каталогъ всѣхъ продажныхъ книгъ и другихъ предметовъ церковно-религіознаго употребленія.

Во всѣхъ помѣщеніяхъ Лаврскихъ для богомольцевъ, на страннопріимномъ дворѣ, поддерживается чистота и порядокъ, равно какъ и соблюдается тишина, что такъ необходимо для людей, пріѣзжающихъ въ Кіевъ и Лавру для того, чтобы отдохнуть душою, помолиться Богу и отговѣться. Къ числу незамѣнимыхъ преимуществъ остановки въ Лаврѣ принадлежитъ, между прочимъ, и то, что здѣсь, на мѣстѣ, въ страннопріимныхъ корпусахъ Лавры всегда можно имѣть *постную пищу* за самую умѣренную плату, равно какъ чай и хлѣбъ.

Въ настоящее время существуетъ удобное и сравнительно дешевое сообщеніе между желѣзно-дорожнымъ вокзаломъ и пароходною пристанью на р. Днѣпрѣ,

съ одной стороны, и Кіево-Печерскою Лаврою, съ другой стороны, при помощи Кіевской городской желѣзной дороги. Съ желѣзно-дорожнаго вокзала въ Лавру можно проѣхать двумя способами: 1) сѣвши въ вагонъ городской желѣзной дороги (прямо противъ вокзала), можно ѣхать до Царской площади (на Крещатикѣ), тамъ должно перейти въ вагонъ, который направляется на Печерскъ (къ Троицкому монастырю), и затѣмъ около Никольскихъ воротъ на Печерскѣ нужно перейти въ вагонъ, который идетъ прямо до Лавры и останавливается противъ верхнихъ Лаврскихъ воротъ, ведущихъ въ страннопріимный дворъ; этотъ переѣздъ будетъ стоить 11 коп.; 2) сѣвши въ вагонъ городской желѣзной дороги противъ вокзала, на улицѣ „Бибиковскій Бульваръ“ противъ памятника граф. Бобринскому переходятъ въ вагонъ, идущій къ Бессарабскому базару, гдѣ пересаживаются въ вагонъ, направляющійся прямо къ Лаврѣ; этотъ переѣздъ стоитъ также 11 коп.

Такъ какъ въ вагонахъ городской желѣзной дороги нельзя возить съ собою большого багажа (корзинъ, мѣшковъ и т. п.), то все эти вещи можно нѣсколькимъ лицамъ, или цѣлой группѣ, складывать вмѣстѣ на одну площадку ломового извозчика (40—60 коп. отъ вокзала до Лавры) и отправлять ихъ въ Лавру подъ наблюдениемъ одного—двухъ человекъ изъ партіи богомольцевъ. Нѣкоторые богомольцы, прибывающіе въ Кіевъ по Московско-Кіево-Воронежской и по Кіево-Полтавской жел. дорогахъ, имѣютъ обыкновеніе вставать на ст. Кіевъ 2-й и оттуда пѣшкомъ отправляться въ Лавру. Не совѣтуемъ такъ дѣлать, потому что часто бываютъ случаи, когда подобные богомольцы сбиваются съ дороги въ незнакомой мѣстности, опаздываютъ и—что хуже всего—попадаютъ въ руки злыхъ людей, которые всячески обманываютъ такихъ неопытныхъ путниковъ.

Вообще всемъ богомольцамъ, прибывающимъ въ Кіевъ для поклоненія святынямъ его, совѣтуемъ беречься злыхъ лю-

дей, которыхъ теперь вездѣ такъ много. Совѣтуемъ съ незнакомыми людьми, во время перехода отъ желѣзно-дорожнаго вокзала до Лавры и въ другое время, не останавливаться, не разговаривать и не пріобрѣтать предлагаемыхъ для покупки, будто бы дешевыхъ, или случайно найденныхъ вещей и т. п. Многіе изъ простодушныхъ и довѣрчивыхъ богомольцевъ уже горько платились и терпѣли великія обиды отъ недобрыхъ людей. Лучше всего отъ вокзала въ Лавру направляться въ вагонахъ городской желѣзной дороги вышеуказанными путями. О томъ, гдѣ нужно пересаживаться изъ одного вагона въ другой, должно спрашивать у кондукторовъ вагоновъ городской желѣзной дороги.

Отъ пароходной пристани также существуетъ удобное и сравнительно дешевое сообщеніе съ Лаврою посредствомъ городской желѣзной дороги. Сѣвши въ вагонъ около Христорождественской церкви на Подолѣ, ѣдутъ до Царской площади на Крещатикѣ, тамъ пересаживаются въ

вагонъ, идущій на Печерскъ, а около Никольскихъ военныхъ воротъ переходять въ вагонъ, ѣдущій прямо въ Лавру. Такое сообщеніе стоитъ 11 коп. съ человѣка.

Во время пребыванія въ Лаврѣ легко можно побывать въ Кіевѣ и окрестныхъ монастыряхъ и, желающимъ, ѣздить туда должно по городской желѣзной дорогѣ. Такъ, напр., можно изъ Лавры доѣхать до Крещатика (8 коп.), откуда уже легко подняться къ Златоверхо-Михайловскому монастырю, или же спуститься на Подоль. Около Никольскихъ военныхъ воротъ можно сѣсть въ вагонъ и доѣхать до Троицкаго монастыря (билетъ 5 коп.), откуда можно спуститься и въ Выдубицкій монастырь.

Такимъ же путемъ можно проѣхать изъ Лавры до Покровскаго женскаго (княгинина) монастыря, до Князе-Владимірскаго собора и до Кирилловскихъ богоугодныхъ заведеній, находящихся на мѣстѣ древняго Кирилловскаго монастыря.



II.

Краткое описаніе Кіева, его святынь и досто- памятныхъ мѣстъ.



Весь нынѣшній Кіевъ состоитъ изъ трехъ главныхъ частей: 1) Печерека, гдѣ находится Лавра, 2) Старого города, гдѣ находятся Златоверхо-Михайловскій монастырь, Софійскій соборъ, Андреевская и Десятинная церкви, и къ которому примыкаетъ Новый городъ, и 3) Кіево-Подоль, который расположенъ внизу на берегу р. Днѣпра.

Начнемъ обзоръ Кіева и его святынь съ Печерека.

Если мы выйдемъ изъ Лавры св. воротами и направимся къ сѣверу, въ какую сторону расположенъ Кіевъ отъ Лавры, то, пройдя между крѣпостными валами, увидимъ предъ собою съ правой стороны высокую и красивую церковь, украшенную сверху 5 куполами позолоченными, а предъ нею такую же высокую и красивую колокольню. Это—Николаевскій военный соборъ, въ просторѣчїи обыкновенно называемый „Большимъ Николаемъ“.

Николаевскій военный соборъ.

Онъ построенъ въ 1690—1696 г. г. иждивеніемъ малороссійскаго гетмана Мазепы. Первоначально онъ служилъ соборною церковью сосѣдняго Пустынно-Николаевскаго монастыря. Военнымъ соборомъ онъ сдѣлался въ 1831 году. Въ немъ, кромѣ главнаго Николаевскаго престола, имѣются еще три придѣла—одинъ внизу—во имя св. Іоанна Предтечи, и два вверху, на хорахъ—во имя преп. Антонія



Николаевский военный соборъ.

и Θεодосія печерскихъ и во имя свв. мучениковъ Варлаама и Іоасафа.

Въ нѣсколькихъ шагахъ отъ Николаевскаго военнаго собора, къ сѣверу отъ него, расположенъ—*Пустынно-Николаевскій монастырь*, въ просторѣчїи называемый обыкновенно „Малымъ Николаемъ“, и при немъ *Аскольдова могила*.

Пустынно-Николаевскій монастырь.

Пустынно-Николаевскій монастырь есть одинъ изъ древнѣйшихъ монастырей г. Кіева. Первоначально на этомъ мѣстѣ былъ женскій монастырь, въ которомъ постриглась, между прочимъ, мать преп. Θεодосія печерскаго и который находился внизу, на нынѣшней Аскольдовой могилѣ. Впослѣдствїи здѣсь образовался мужескій монастырь, который въ концѣ XVII в. былъ перенесенъ наверхъ. До 1830-хъ г. онъ находился въ усадьбѣ нынѣшняго Николаевскаго военнаго собора, а съ этого времени былъ перенесенъ на настоящее свое мѣсто, гдѣ прежде было монастырское под-

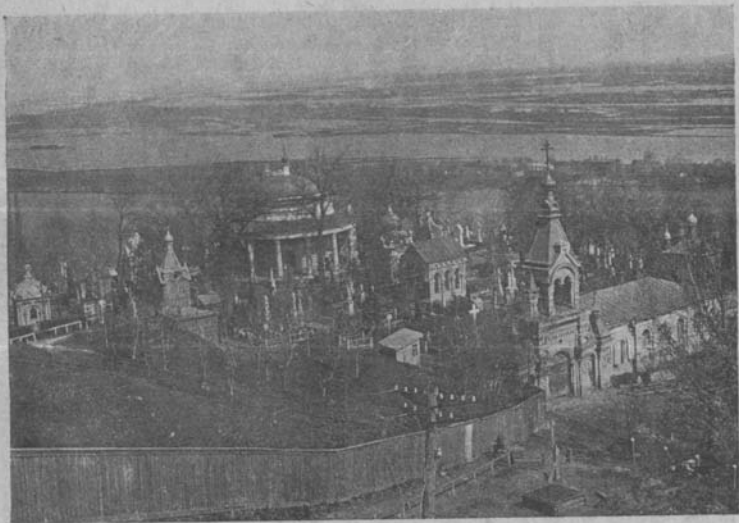


Пустынно-Николаевскій монастырь.

ворье. Ныѣшняя соборная церковь Пустынно-Николаевскаго монастыря—каменная и построена въ 1713—1715 г.г. Кіевскимъ военнымъ губернаторомъ кн. Голицынымъ. Кромѣ главнаго Николаевскаго престола, она имѣетъ еще два придѣла—правый во имя св. Димитрія Ростовскаго и лѣвый—во имя св. великомученика Пантелеимона. Особенно чтимую святыню этой церкви и обители составляетъ чудотворная икона святителя Николая, находящаяся надъ царскими вратами главнаго алтаря. Еженедѣльно по четвергамъ предъ сею иконою торжественно совершается акаѳистъ святителю Николаю.

Кромѣ того, въ монастырѣ сохраняется отъ древности вдѣланный въ лицевую стѣну соборной церкви образъ святителя Николая на металлической доскѣ.

Въ Пустынно-Николаевскомъ монастырѣ имѣетъ пребываніе преосвященный викарій Кіевской епархіи, состоящій и настоятелемъ обители.



Аскольдова могила.

Аскольдова могила.

Пустынно-Николаевскому монастырю принадлежит такъ наз. *Аскольдова могила*. Она находится ввизу монастыря, къ востоку отъ него, на выступѣ печерскихъ горъ надъ Днѣпромъ. Здѣсь, по преданію, погребенъ первый Кіевскій князь, дружинникъ Рюрика, Аскольдъ, въ христіанствѣ именовавшійся Николаемъ и убитый по приказанію Олега въ 882 году. Надъ его могилой въ глубокой древности была устроена церковь во имя св. Николая. Около нея современемъ образовался монастырь—сначала женскій, а потомъ мужескій Николаевскій. Теперь на Аскольдовой могилѣ находится небольшая каменная круглая церковь во имя святителя Николая. Она построена въ 1810 г. Подъ нею указываетъ могила Аскольда. Здѣсь же, подъ церковью, въ склепѣ погребенъ скончавшійся 12 ноября 1908 г. знаменитый русскій православный богословъ, епископъ слѣпецъ—подвижникъ Сильвестръ

Малеванскій, долгое время бывшій профессоромъ (1857—1883 г.) и ректоромъ Кіевской Духовной Академіи (1883—1898 г.), а въ послѣдніе годы своей жизни (1898—1906 г.) управлявшій Пустынно-Николаевскимъ монастыремъ. Надъ могилою его устроенъ малый храмъ во имя преп. Сильвестра, причемъ жертвенникъ приходится надъ самымъ гробомъ святителя—подвижника. Аскольдова могила съ 1860-хъ годовъ служить однимъ изъ лучшихъ кладбищъ г. Кіева.

Введенскій женскій монастырь.

На Печерскѣ, именно на углу Московской и Рыбальской улицъ, находится Введенскій женскій монастырь. Онъ преобразовался въ 1901 г. изъ женской общины, которая была учреждена 4 марта 1878 г., по прошенію вдовы капитана Матроны Александровны Егоровой и на ея вкладъ. Въ монастырѣ имѣется домовая церковь во имя Введенія во храмъ Пресвятыя Богородицы съ придѣломъ во



Введенскій женскій монастирь.

имя св. великомученика Димитрія Солунскаго.

На Печерскѣ есть нѣсколько приходскихъ церквей: однѣ изъ нихъ древняго, а другія сравнительно позднѣйшаго происхожденія. Такъ, около Лавры, къ югу отъ нея, находятся двѣ приходскія церкви: Воскресенская и Θεодосіевская.

Воскресенская церковь на Печерскѣ.

Воскресенская церковь, стоящая возлѣ верхнихъ воротъ, ведущихъ на страннопріимный дворъ Лавры,—каменная, построена въ 1696 г. Кіевскимъ казацкимъ полковникомъ К. Мокіевскимъ. Сначала она находилась въ вѣдѣніи Лавры, крѣпостные крестьяне которой составляли ея приходъ, а потомъ сдѣлалась приходскою. Колокольня ея построена въ 1863 г. Въ 1887 г. церковь подверглась пожару, послѣ чего была отремонтирована. Во время перестройки былъ снятъ верхній этажъ, въ которомъ находилась теплая Рождество-Богородичная церковь.

Θеодосіевская церковь на Печерскѣ.

Θеодосіевская церковь стоитъ нѣскольکو выше Воскресенской, къ сѣверо-западу отъ нея. Она—каменная и построена въ 1698 г. на мѣстѣ деревянной, существовавшей съ древнѣйшаго времени. Какъ и Воскресенская церковь, она сначала была въ вѣдѣніи Лавры, а потомъ сдѣлалась приходскою.

Ольгинская церковь на Печерскѣ.

На Печерскѣ же, на Кловской улицѣ, находится приходская церковь во имя св. княгини Ольги, каменная, построенная въ 1839 г., съ колокольнею, устроенною въ 1885 г.

Александрo-Невская церковь въ Липкахъ.

Между Печерскомъ и Крещатикомъ, такъ называется главная улица въ Кіевѣ, расположена мѣстность, извѣстная подъ именемъ Липокъ. Приходскою церковью для этой части гор. Кіева служитъ Александрo-Невская церковь, каменная, одно-

престольная, построенная въ 1889 г. Эта церковь находится по Александровской улицѣ, которою обыкновенно направляются богомольцы изъ Лавры въ Кіевъ, по восточной сторонѣ ея, въ углѣ прекраснаго парка, извѣстнаго подъ именемъ Маринскаго.

Императорскій дворецъ въ Липкахъ.

За Маринскимъ паркомъ, по направленію къ Крещатику, на восточной сторонѣ той же Александровской улицы начинается обширный и прекрасный городской садъ, именуемый Царскимъ. Въ южномъ концѣ его находится императорскій дворецъ, въ которомъ останавливается Государь Императоръ во время пріѣзда въ Кіевъ. Первоначальное устройство его относится къ XVIII в., а возобновленіе— къ 1880 г.

Городской музей древностей и искусства.

Прямо противъ Царскаго сада находится замѣчательное зданіе, стоящее осо-

бо и обращенное фасадомъ къ Крещатику. Въ немъ помѣщается *Кіевскій городской Музей древностей и искусствъ*. Музей открытъ въ 1900 г. Въ немъ собрано много замѣчательныхъ предметовъ по археологii и исторiи Кіевского края.

Черезъ Крещатику, начинающійся площадью, которая называется Царскою, обыкновенно поднимаются на возвышенную часть г. Кіева, извѣстную подъ именемъ *Стараго города*.

Старый городъ.

Въ старомъ городѣ находятся слѣдующія святыни и достопамятности: 1) Софійскій кафедральный соборъ; 2) Михайловскій монастырь; 3) Трехсвятительская, или Васильевская церковь; 4) храмъ св. ап. Андрея Первозваннаго; 5) Десятинная церковь; 6) памятникъ св. Владиміра; 7) Золотыя ворота и 8) Ирининскій памятникъ.

Начнемъ обзорѣніе святынь Стараго города съ св. Софiи, какъ самаго древня-

го изъ числа сохранившихся въ Старомъ Кіевѣ святыхъ мѣсть.

Св. Софія.

Кіево-Софійскій храмъ сооруженъ великимъ княземъ Кіевскимъ Ярославомъ мудрымъ, сыномъ св. Владиміра, на томъ мѣстѣ, гдѣ Ярославъ одержалъ побѣду надъ печенѣгами. Храмъ заложенъ былъ въ 1037 г. Строили его византійскіе мастера и художники въ теченіе болѣе 10 лѣтъ. Освященъ былъ храмъ Кіевскимъ митрополитомъ Теоцемптомъ въ 1049 г. Въ теченіе почти двухсотъ лѣтъ со времени своего построенія храмъ былъ особенно украшаемъ отъ щедротъ Кіевскихъ князей. Въ 1240 г. во время татарскаго погрома Софійскій храмъ былъ совершенно опустошенъ. Послѣ этого разоренія онъ былъ возобновленъ и приведенъ въ порядокъ только въ концѣ XIV в. заботами Кіевскихъ митрополитовъ—особенно Кирилла и Кипріяна. Въ концѣ XVI в. и въ началѣ XVII в. Софійскій храмъ около



Кієво-Софійскій катедральний соборъ.

40 лѣтъ находился во владѣніи уніатовъ и за это время былъ приведенъ въ такое жалкое состояніе и запустѣніе, что въ немъ было даже прекращено богослуженіе. Отъ уніатовъ Софійскій храмъ отобралъ Кіевскій митрополитъ Петръ Могила, который, а также и его преемники и благоустроили храмъ.

До 1786 г. Софійскій храмъ былъ соборною церковью кафедральнаго монастыря, а въ этомъ году монастырь былъ упраздненъ, и храмъ былъ сдѣланъ кафедральнымъ соборомъ, каковымъ остается и доселѣ.

Софійскій кафедральный соборъ стоитъ среди обширнаго двора, обнесеннаго каменною стѣною. На юго-восточной сторонѣ двора въ каменной стѣнѣ ограды находится главный входъ во дворъ собора съ высокою надъ нимъ четырехъ этажною колокольнею, построенною въ половинѣ XVIII в.

Самый Софійскій соборъ снаружи имѣетъ видъ четырехугольника, длиною въ 17 саж., шириною въ $25\frac{1}{2}$ саж. и выс.

19 съ лишнимъ саженой. Надъ оштукатуренными стѣнами его, высокою въ 6 съ лишнимъ саженой, возвышается крыша, увѣнчивающаяся 11 большими и 4 малыми позолоченными куподами. Храмъ двухъ-этажный. Верхній этажъ, называемый хорами, утверждается на толстыхъ каменныхъ столбахъ, которыми нижній этажъ дѣлится на части.

На хоры снизу ведутъ двѣ винтообразныя лѣстницы, которыя находятся— одна на южномъ, а другая на сѣверномъ концахъ западной стѣны храма.

Придѣловъ для алтарей въ соборѣ 17, изъ коихъ 11 внизу, 4 на хорахъ и 2 въ куполахъ надъ лѣстницами, ведущими на хоры. Посрединѣ находится главный престолъ въ честь Рождества Пресв. Богородицы. По правую сторону отъ главнаго алтаря находятся придѣлы: 1) во имя свв. Іоакима и Анны; 2) Архистратига Михаила; 3) Преподобныхъ Антонія и Θεодосія печерскихъ; 4) Успенія Пресв. Богородицы и 5) 12 свв. Апостоловъ; по

лѣвую сторону главнаго алтаря: 1) придѣлъ съ жертвенникомъ; 2) во имя св. великомуч. Георгія; 3) св. кн. Владиміра; 4) св. Іоанна Предтечи и 5) въ честь Срѣтенія Господня.

На хорахъ съ правой стороны имѣется одинъ придѣлъ во имя св. ап. Андрея Первозваннаго, а съ лѣвой—три: 1) во имя святителя Николая, 2) въ честь Богоявленія Господня и 3) во имя св. Іоанна Богослова.

Надъ лѣстницами, идущими на хоры, два придѣла—одинъ въ честь Преображенія Господня, а другой—Вознесенія Господня.

Теперь во всѣхъ перечисленныхъ придѣлахъ имѣются престола, за исключеніемъ Іоакимовскаго, Михайловскаго, Успенскаго и Предтеченскаго, гдѣ престола упряднены.

Самое главное внутреннее украшеніе Софійскаго собора составляютъ его мозаическія и фресковыя священныя изображенія. Мозаическія изображенія сосредото-

точены преимущественно въ главномъ алтарѣ, на предъалтарныхъ колоннахъ и въ главномъ куполѣ. Ими покрытъ, прежде всего, весь запрестольный полукругъ восточной стѣны, раздѣляющійся (по длинѣ сверху внизъ) мозаическими бордюрами на три пояса. Въ верхнемъ поясѣ полукруга изображена мозаикою Божія Матерь, именуемая „*Нерушимая стѣна*“.

Нерушимая стѣна.

Богородица изображена стоящею на золотистомъ камнѣ. На ней хитонъ небеснаго цвѣта. На поясѣ червленаго цвѣта виситъ бѣлый серебристый лентіонъ (полотенце.) Сверху хитона—золотое покрывало, спускающееся съ главы и перевѣшенное въ видѣ омофора на лѣвое плечо. На челѣ и на раменахъ Богоматери—сіяющія крестовидныя звѣзды. Вокругъ главы Богоматери вѣнецъ, состоящій изъ двухъ круговъ—внутренняго—багрянаго, и внѣшняго—бѣлаго. На рукахъ Богоматери—поручи лазуреваго цвѣта съ крестами по-

среди́нѣ. Обувь Богоматери—багрянаго цвѣта. Надъ бордюромъ, окружающимъ это изображеніе, положена дугообразная золотая полоса и по ней сдѣлана надпись, означающая по славянски: „*Богъ посредь Ея и не подвижится, поможетъ Ей Богъ день и ночь*“. Это изображеніе Богоматери называется „*Нерушимою стѣною*“, потому что оно сохраняется нерушимо и неповрежденно со времени написанія его. Предъ симъ изображеніемъ Богоматери еженедѣльно по средамъ читается акаѣистъ Покрову Пресв. Богородицы.

Въ среднемъ поясѣ полукруга запрестольной стѣны изображена мозаически Тайная вечеря.

Въ нижнемъ поясѣ того же полукруга находились мозаическія изображенія святыхъ угодниковъ, только отчасти сохранившіяся.

На лицевой сторонѣ дуги, которою оканчивается запрестольное полукружіе алтаря, на верхнемъ ея уступѣ сохранилось мозаическое изображеніе Деисуса,

т. е. Спасителя съ предстоящими Богоматерью и св. Іоанномъ Предтечею.

Изъ мозаическихъ изображеній, которыми былъ украшенъ весь главный куполь, уцѣлѣлъ только образъ Господа Вседержителя въ дни купола и на стѣнѣ его образъ Архангела. Изъ 4-хъ мозаическихъ изображеній евангелистовъ, бывшихъ на парусахъ подъ куполомъ, сохранился образъ только одного евангелиста Марка.

Сохранилось еще 15 (изъ 40) мозаическихъ изображеній св. мучениковъ Севастійскихъ, которыя находятся подъ четырьмя арками, поддерживающими куполь, и чудное мозаическое изображеніе Благовѣщенія Пресв. Богородицы на двухъ колоннахъ, поддерживающихъ алтарную арку, причемъ Св. Дѣва изображена на правомъ (отъ зрителя) и Архангелъ Гавріиль на лѣвомъ пилонѣ.

Все стѣны, своды и столбы Софійскаго храма, за исключеніемъ мѣстъ, на которыхъ находятся вышеперечисленныя мозаическія изображенія, были покрыты

фресками. Весьма многія изъ этихъ фресковыхъ изображеній сохранились вполнѣ, а нѣкоторыя—отчасти.

Святыни Софійскаго собора составляютъ мощи святыхъ угодниковъ Божиихъ и чудотворныя иконы.

Св. мощи.

На правой сторонѣ собора предъ иконостасомъ придѣла св. Архистратига Михаила, въ углубленіи, почиваютъ въ серебряной рацѣ *мощи священномученика Макарія, митрополита Кіевскаго*, убитаго татарами 1 мая 1497 г. въ м. Скрыголовѣ, Мозырскаго уѣзда, Минской губерніи, принесенныя оттуда въ Кіевъ. Ежегодно 1 мая мощи сіи торжественно обносятся вокругъ собора послѣ литургіи.

Кромѣ того, въ обложенной серебромъ рацѣ, стоящей на лѣвой сторонѣ собора у сѣверной стѣны Георгіевскаго придѣла, и въ маломъ ковчегѣ, стоящемъ предъ иконостасомъ Антоніе-Феодосіевскаго придѣла, на правой сторонѣ собора,

находятся нѣкоторыя святыни и частицы мощей св. угодниковъ вселенской Церкви и нашей русской церкви.

Чудотворныя иконы.

Въ Софійскомъ соборѣ находятся слѣдующія чудотворныя иконы: 1) при входѣ въ соборъ, надѣво отъ главныхъ западныхъ дверей, внизу находится икона Божіей Матери „*Любечская*“, принесенная изъ Любеча, Черниговской губер., въ XVII в.; 2) на хорахъ съ правой стороны, у колонны Андреевскаго придѣла, находится принесенная изъ Купятицкаго монастыря, Минской губ., захваченнаго уніатами въ XVII в., чудотворная икона Божіей Матери „*Купятицкая*“ и 3) на хорахъ съ лѣвой стороны, у колонны Николаевскаго придѣла, образъ святителя *Николая мокраго*, прославленный многими чудесами и съ древнѣйшаго времени находящійся въ Софійскомъ соборѣ.

Кромѣ того, въ Софійскомъ соборѣ находятся почитаемыя народомъ иконы:

Божіей Матери „Дубовицкая“, св. великомуч. Іоанна Воина и св. великомучен. Пантелеимона Цѣлителя.

Достопримѣчательности Софійскаго собора.

Къ достопримѣчательностямъ Софійскаго собора принадлежать: 1) находящаяся на лѣвой сторонѣ его, въ алтарѣ Владимірскаго придѣла, мраморная гробница, по преданію, храмоздателя собора в. кн. Ярослава Владиміровича, скончавшагося 19 февраля 1054 г., 2) мраморная же гробница одного изъ погребенныхъ въ соборѣ Кіевскихъ князей, какъ полагають, именно в. кн. Владиміра Мономаха, находящаяся въ придѣлѣ св. Владиміра; 3) ризница и 4) бібліотека, хранящіяся въ особыхъ помѣщеніяхъ собора.

Въ Софійскомъ соборѣ, подъ поломъ его, погребены тѣла девяти Кіевскихъ митрополитовъ.

Христо-Рождественскя церковь.

На дворѣ Софійскаго собора, къ югу отъ сего послѣдняго, находится каменная

церковь во имя Рождества Христова. Первоначально она представляла двухъ-этажное зданіе, въ которомъ помѣщались трапеза для братіи монастырской и церковь во имя св. Лазаря. Въ настоящій свой видъ эта церковь приведена въ 1823 и 1872 г. г. Въ ней совершаются раннія литургіи.

Кіево-Софійскій митрополитанскій домъ.

Прямо противъ главныхъ западныхъ дверей Софійскаго собора находится двухъ-этажный каменный домъ, называемый *митрополитанскимъ*. Онъ построенъ въ 1720—1740-хъ годахъ. Въ немъ имѣется домовая церковь во имя священномуч. Макарія съ 1746 г., передѣланная въ 1840 г.

Софійское духовное училище.

Къ сѣверу отъ Софійскаго собора находится длинное каменное трехъэтажное зданіе, построенное въ 1763—1767 г. г. и прежде служившее помѣщеніемъ для шта-та митрополитанскаго дома. Теперь въ немъ помѣщается Кіево-Софійское муже-

ское духовное училище съ церковью домо-
вою въ честь иконы Божіей Матери—
Воспитательницы, устроенною въ 1886 г.

Златоверхій Михайловскій монастырь.

Если выйти изъ Софійскаго собора
черезъ его колокольню, то прямо предъ
глазами богомольца открывается величе-
ственный, увѣнчанный многими золочен-
ными куполами храмъ. Это—*Златоверхій
Михайловскій монастырь*. На мѣстѣ
нынѣшняго Михайловскаго монастыря су-
ществовалъ прежде монастырь, называв-
шійся сначала *Димитріевскимъ*, по име-
ни своего соборнаго храма, построеннаго
вел. кн. Кіевскимъ Изяславомъ (Димитрі-
емъ) Ярославичемъ, а потомъ *Петров-
скимъ*, по имени другого соборнаго храма,
построеннаго в. кн. Ярополкомъ (Петромъ)
Изяславичемъ. Оба эти храма были раз-
рушены, вѣроятно, при нашествіи татаръ.

Нынѣшній Михайловскій соборный
храмъ монастыря былъ заложенъ вел. кн.
Кіевскимъ Святополкомъ (Михаиломъ) Изя-

славичемъ 11-го іюня 1108 г. По имени сего храма, который отъ начала устройства своего былъ украшенъ золотыми главами, и самый монастырь получилъ названіе (съ XIV в.) *Златоверхо-Михайловскаго*.

Соборная Михайловская церковь монастыря нынѣ увѣнчивается семью позолоченными куполами. На крестѣ главнаго купола ея укрѣпленъ золотой двуглавый орелъ въ память присоединенія Малоросіи и Кіева къ Русскому государству въ 1654 г. Надъ главнымъ входомъ въ соборную церковь поставлено мѣдное позолоченное изображеніе св. архистратига Михаила. Въ соборной церкви, кромѣ главнаго престола—Михайловскаго, имѣются еще три боковыхъ придѣла, съ престолами: въ правую сторону отъ главнаго алтаря—1) Введенскій и 2) Екатерининскій, устроенный въ началѣ XVIII в. и обновленный въ 1892 г., а въ лѣвую сторону—во имя св. великомученицы Варвары, устроенный въ XVII в. и передѣланный въ 1877 г.



Кієво-Михайловскій монастирь.

Посрединѣ этого послѣдняго придѣла, подѣ богато убранною и увѣшанною лампадами серебряною стѣною, стоитъ на возвышеніи серебряная рака, въ которой почиваютъ мощи св. великомученицы Варвары, привезенныя съ Востока въ Кіевъ еще до татарскаго нашествія.

Въ соборной же церкви Златоверхо-Михайловскаго монастыря находятся еще слѣдующія святыни: 1) частицы мощей святыхъ—Пантелеимона Цѣлителя, Спиридона, Харалампія и др., находящіяся въ серебряной ракъ, въ которой до 1847 г. покоились мощи св. великомученицы Варвары, и которая теперь стоитъ въ Екатерининскомъ придѣлѣ, у южной стѣны его; 2) Чудотворная икона Божіей Матери—Новодворская, находящаяся за правымъ клиросомъ, при столбѣ; 3) здѣсь же помѣщается и другая, почитаемая богомольцами, икона Божіей Матери «Всѣхъ скорбящихъ радости» и 4) за лѣвымъ клиросомъ, при столбѣ, находится чтимая икона

св. Архистратига Михаила съ ликами небесныхъ силъ.

Къ достопримѣчательностямъ Злато-верхо-Михайловскаго монастыря относятся: 1) остатки древнихъ мозаическихъ священныхъ изображеній, сохранившіеся въ срединѣ запрестольнаго полукружія (изображеніе Тайной вечери, св. Апостоловъ и др. святыхъ); 2) храмовой образъ св. Архистратига Михаила на доскѣ изъ чистаго золота, осыпанный брилліантами и др. драгоценными камнями, подаренный въ 1817 г. Императоромъ Александромъ I и находящійся въ главномъ иконостасѣ рядомъ съ намѣстной иконой Спасителя, и 3) два надгробія, которыя находятся у западныхъ дверей храма и подъ которыми, по преданію, погребены вел. кн. Святополкъ-Михайлъ, создатель храма, и его супруга.

Кромѣ главной соборной церкви, въ монастырѣ имѣются еще слѣдующіе храмы: 1) во имя св. Николая при настоятельскихъ келліяхъ, съ придѣломъ во имя

Преображенія Господня, построенный въ 1884 г.; 2) Иоанно-Богословскій, при братской трапезѣ, построенный въ 1613 г. и 3) во имя иконы Божіей Матери Смоленской, при страннопріимницѣ, построенный въ 1858 г. и расширенный въ 1899 и 1900 г. г.

Вокругъ главной церкви Златоверхо-Михайловскаго монастыря расположены многочисленныя зданія, въ которыхъ помѣщаются: настоятель, каковымъ съ 1799 г. является преосвященный викарій Кіевской епархіи, именующійся Чигиринскимъ епископомъ, братія монастыря, церковно-педагогическая школа, больница и др. Въ нѣсколькихъ, недавно устроенныхъ и находящихся въ южной сторонѣ монастырскаго двора, каменныхъ корпусахъ помѣщаются—гостинница для пріѣзжающихъ и т. н. страннопріимница, въ которой за небольшую плату отводятся помѣщенія для богомольцевъ—простолудиновъ.

Послѣ Лаврской страннопріимницы, они являются наиболѣе удобными мѣстами,

въ которыхъ можно рекомендовать богомольцамъ останавливаться во время пребыванія ихъ въ Кіевѣ.

Всѣ эти зданія обнесены высокою каменною стѣною, построенною въ 1758 г. Главный входъ въ монастырь имѣется въ юго-западной сторонѣ монастырской ограды, прямо противъ Софійскаго собора, въ нижнемъ ярусѣ четырехъэтажной колокольни, построенной въ 1716—1720 г. г.

Скитъ Теофанія.

Къ Златоверхо-Михайловскому монастырю приписана Теофаніевская пустынь, находящаяся въ 7 верстахъ къ юго-западу отъ Кіева. Она основана въ 1800 г. епископомъ Теофаномъ Шіяновымъ на землѣ, которая находится въ распоряженіи епископа—настоятеля Златоверхо-Михайловскаго монастыря. Въ 1803 г. епископъ Теофанъ построилъ здѣсь однокупольную деревянную церковь въ воспоминаніе чуда св. Архистратига Михаила (6 сентября), которая въ 1883 и 1898 г. г. была зна-

чительно расширена. Кромѣ того, въ Теофаніи имѣются еще двѣ церкви: 1) каменная во имя Всѣхъ Святыхъ, построенная въ 1867 г. 2) каменная же въ честь Владимірской иконы Божіей Матери, построенная въ 1899 г. Съ 1861 г. въ Теофаніи было учреждено иноческое общежитіе, которое въ 1901 г. обращено въ общежительный мужескій скитъ, приписанный къ Златоверхо-Михайловскому монастырю.

Васильевская (Трехсвятительская) церковь.

Къ сѣверу отъ Златоверхо-Михайловскаго монастыря, по пути на Подоль, находится *церковь Трехсвятительская, или Васильевская*. Она первоначально была построена въ 988—989 г. г. св. кн. Владиміромъ во имя св. Василія, на томъ мѣстѣ, гдѣ, по преданію, стоялъ идолъ языческаго бога Перуна. Впослѣдствіи она перестраивалась много разъ и была переименована въ Трехсвятительскую. Съ 1789 г. она обращена въ приходскій храмъ.

Теперь она, по вѣншнему своему виду, представляетъ каменное одноглавое зданіе съ придѣлами. Кромѣ главнаго престола во имя трехъ святителей—Василія В., Григорія Богослова и Іоанна Златоустаго, въ ней имѣются еще два боковыхъ придѣла: 1) Покровскій и 2) въ честь Нерукотвореннаго Образа.

Андреевская церковь.

На сѣверь отъ Трехсвятительской церкви, при самомъ началѣ спуска на Подоль, стоитъ прекрасный *храмъ во имя св. ап. Андрея Первозваннаго.*

Андреевская церковь находится на томъ мѣстѣ, которое, по преданію, освятилъ св. ап. Андрей Первозванный проповѣдью евангелія и водруженіемъ креста. Здѣсь въ древности былъ Андреевскій монастырь, который впоследствии смѣнила Крестовоздвиженская церковь. Во второй половинѣ XVII в. здѣсь снова была построена деревянная Андреевская церковь, которая разрушилась въ 1724 г. Нынѣшній



Андреевская церковь въ Кіевѣ.

Андреевскій храмъ построенъ Императрицею Елизаветою Петровною, по проэктору знаменитаго архитектора гр. Растрелли, и предназначался быть дворцовымъ. Онъ заложенъ былъ въ 1744 г. и освященъ въ 1767 г.

Кромѣ главнаго храма, въ зданіи Андреевской церкви имѣются еще двѣ церкви: 1) Елизаветинская, устроенная въ 1858 г. въ нижней пристройкѣ храма, и 2) Сергіевская, устроенная въ подвальномъ этажѣ зданія въ 1865 г.

Святѣи Андреевской церкви составляютъ: 1) частица мощей св. ап. Андрея Первозваннаго, находящаяся въ серебряномъ ковчегѣ, предъ иконостасомъ, по правую сторону царскихъ вратъ; 2) икона Успенія Божіей Матери, съ частицею св. древа Креста Господня, присланная святѣйшимъ патриархомъ Іерусалимскимъ въ 1895 г.; 3) Крестъ, найденный въ развалинахъ древней Андреевской церкви, съ частицею св. Креста Господня; 4) икона

преп. Сергія Радонежскаго, съ частицею
отъ раки сего угодника Божія.

Десятинная церковь.

Черезъ улицу Андреевской церкви,
къ юго-западу отъ нея, находится цер-
ковь, называемая *Десятинной*.

Она построена въ 1842 г. на мѣстѣ
древней Десятинной церкви, называвшей-
ся такъ потому, что св. кн. Владиміръ,
создатель ея, назначилъ на содержаніе
ея десятую часть своихъ доходовъ. Кромѣ
главнаго престола во имя Рождества Пресв.
Богородицы, въ ней имѣются еще три при-
дѣла: 1) во имя равноапостольнаго кн.
Владиміра (справа отъ главнаго), 2) во
имя св. Николая (слѣва) и 3) во имя свв.
апостоловъ Петра и Павла, въ сѣверо-
западномъ углѣ.

Къ достопримѣчательностямъ Деся-
тинной церкви относятся: 1) частицы свв.
мощей, 2) пещера съ гробницею св. кн.
Владиміра и 3) различные остатки мозаи-



Десятинная церковь.

ки, фресокъ, мрамора и др. украшеній, найденные при раскопкахъ на погостѣ Десятинной церкви.

Георгіевская церковь.

Въ Старомъ Кіевѣ, рядомъ съ Софійскимъ соборомъ, къ юго-западу отъ него, находится Георгіевская приходская церковь, каменная, построенная въ 1744—1752 г. г. и обновлена въ 1783 г. Она стоитъ на мѣстѣ, какъ полагають, или вблизи мѣста древняго Георгіевского монастыря, построеннаго вел. кн. Ярославомъ Мудрымъ.

Достопамятности Старога Кіева.

Къ достопримѣчательностямъ Старога Кіева еще принадлежатъ: 1) памятникъ св. кн. Владиміра; 2) Ирининскій памятникъ и 3) Золотыя ворота.

Памятникъ св. кн. Владиміра.

Памятникъ св. кн. Владиміра находится на горѣ, которая возвышается надъ берегомъ р. Днѣпра, за Михайлов-



Памятникъ св. князя Владиміра въ Кіевѣ.

скимъ монастыремъ. Онъ построенъ, по повелѣнію Императора Николая I, въ 1853 г. Онъ состоитъ изъ металлической фигуры, поставленной на высокомъ пьедесталѣ и представляющей св. кн. Владимира въ молитвенномъ положеніи, съ обнаженною головой, съ большимъ крестомъ въ рукѣ и съ лицомъ, обращеннымъ къ р. Днѣпру. Высота памятника равняется ок. 26 арш.

Ирининскій памятникъ.

Ирининскій памятникъ находится недалеко отъ Софійскаго собора, посрединѣ Большой Владимірской улицы, противъ Ирининскаго проулка. Онъ представляетъ небольшой, сложенный изъ старинныхъ кирпичей, четырехугольникъ, увѣнчанный остроконечнымъ куполомъ съ позолоченнымъ крестомъ. Онъ стоитъ на мѣстѣ, или вблизи мѣста древняго Ирининскаго монастыря, который былъ построенъ вел. кн. Кіевскимъ Ярославомъ Мудрымъ.



Ирининскій памятникъ въ Кіевѣ.

Золотыя ворота.

На юго-западъ отъ Ирринскаго памятника, на Большой Владимірской улицѣ, по западной сторонѣ ея, находится небольшая площадь съ садикомъ, посреди котораго возвышаются т. н. *Золотыя ворота*. Въ настоящемъ своемъ видѣ они представляютъ остатки двухъ стѣнъ, лежащихъ на разстояніи около $3\frac{1}{2}$ саж. одна отъ другой, высотой около 14 арш. и шириною около 2 арш. Первоначальныя стѣны были устроены вел. княземъ Ярославомъ въ 1037 г. и были разрушены въ 1240 г. при разгромѣ Кіева татарами. Открыты и укрѣплены они, по повелѣнію Императора Николая I, въ 1832 г. Въ настоящій свой видъ этотъ памятникъ съдой старины приведенъ ок. 1887 г.

Памятникъ Богдану Хмѣльницкому.

Кромѣ того, въ Старомъ Кіевѣ, на площади между Софійскимъ соборомъ и Златоверхо-Михайловскимъ монастыремъ, находится *памятникъ Малороссійскому*

гетману Богдану Хмельницкому, главному дѣятелю въ исторіи возсоединенія Малороссіи съ Россією въ 1654 г. Памятникъ открытъ въ 1888 г.

Въ новозаселенныхъ частяхъ верхняго Кіева, примыкающихъ къ Старому Кіеву съ юго-запада и сѣверо-запада, находятся еще слѣдующіе монастыри и храмы.

Срѣтенская, или Скорбященская церковь.

Къ западу отъ Старога Кіева, по улицѣ Большой Житомирской, на площади, называемой Сѣнной, находится каменная однокупольная церковь во имя *Срѣтенія Господня*. Она построена въ 1861 г. на мѣстѣ прежней деревянной церкви, первоначально сооруженной въ 1752 г. Нынѣшняя каменная церковь Срѣтенская значительно расширена и перестроена въ 1883 г. Святыню ея составляетъ чтимая икона *Божіей Матери „Всѣхъ скорбящихъ радости“*. Еженедѣльно предъ сею иконою по субботамъ читается акаѳистъ.

Покровскій женскій монастырь.

Къ сѣверо-западу отъ Срѣтенской церкви, по Львовской улицѣ, на сѣверной сторонѣ ея, находится *Покровскій женскій монастырь*. Онъ устроенъ въ 1889 г. иждивеніемъ и заботами въ Бозѣ почившей великой княгини Александры Петровны, принявшей въ концѣ жизни монашество съ именемъ Анастасіи. Въ монастырѣ имѣются слѣдующіе храмы: 1) соборный Покровскій съ двумя придѣлами во имя св. прор. Іліи и Всѣхъ Святыхъ; 2) трапезный Михайловскій; 3) во имя иконы Божіей Матери „Всѣхъ скорбящихъ радости“ при терапевтической больницѣ и 4) во имя преп. Агапита врача при хирургической больницѣ. Крімъ того, въ монастырѣ заканчивается постройка величественнаго зданія для новой соборной церкви во имя святителя Николая, которая была заложена въ 1896 г.

Святыню обители составляетъ находящійся въ главномъ храмѣ чудотворный образъ Почаевской Божіей Матери.



Кієво-Покровскій женскій монастирь.

При монастырѣ находятся прекрасно устроенныя бесплатныя больницы—терапевтическая и хирургическая—имени Императора Николая II.

Межигорскій монастырь.

Съ 1894 г. къ Покровскому монастырю причисленъ *Кіево-Межигорскій Преображенскій монастырь*, находящійся на правомъ берегу р. Днѣпра, въ 17 вер. отъ Кіева, къ сѣв.-вост. отъ него, въ долину, окруженной съ трехъ сторонъ горами. Происхожденіе монастыря, бывшаго мужескимъ, относится къ X—XII в. в. Въ XVII—XVIII в. в. онъ былъ казацкимъ монастыремъ, славился доброю жизнію и многочисленностію своихъ иноковъ. Въ монастырѣ находятся слѣдующіе храмы: 1) каменный Спасо-Преображенскій, построенный въ 1676 г. 2) Петропавловскій, каменный, съ колокольнею, сооруженный въ 1772—1774 г. г.

Вознесенская Старо-Кіевская церковь.

Рядомъ съ Покровскимъ монастыремъ, въ одной съ нимъ усадьбѣ, по

Львовской улицѣ находится приходская Вознесенская церковь, каменная, построенная въ 1872 г. и перенесенная сюда съ Кудрявца, на ул. Вознесенскій спускъ. Въ 1909 г. Вознесенская церковь расширена устройствомъ боковаго Николаевского придѣла и украшена.

Св. Θεодоровская церковь.

На сѣверо-западномъ концѣ Кіева, въ мѣстности, называемой Лукьяновка, находится приходская церковь *св. Θεодоровская, каменная, сооруженная въ 1871 г.* Въ ней три престола: 1) главный во имя преп. Θεодора Освященнаго (16 мая); 2) южный—Воскресенскій съ точною копіею Гроба Господня подъ нимъ и 3) сѣверный—Елисаветинскій.

Кіево-Владимірскій соборъ.

Въ верхнемъ Кіевѣ, на улицѣ Биби-ковскій Бульваръ, противъ Ботаническаго сада находится *Владимірскій соборъ*, славный великолѣпіемъ своей внутренней



Соборъ св. князя Владиміра въ Кіевѣ.

отдѣлки. Вопросъ о построеніи сего храма былъ поднятъ впервые Кіевскимъ митрополитомъ Филаретомъ въ 1852 г., когда подготовлялся памятникъ св. Владиміру въ Кіевѣ. Основаніе зданія собора было положено въ 1862 г. 15 іюля. Постройка зданія затянулась надолго и была окончена въ 1882 г. На внутреннюю отдѣлку храма было употреблено болѣе 10 лѣтъ, такъ что освященіе собора могло совершиться только 20 августа 1896 г. Владимірскій соборъ имѣетъ три престола: 1) внизу главный, во имя св. равноапостольнаго князя Владиміра, и два на хорахъ 2) южный Ольгинскій и 3) сѣверный — Борисоглѣбскій.

Святыню собора составляютъ: 1) частицы мощей отъ главы св. равноапостольнаго князя Владиміра, въ гробницѣ, стоящей предъ солеей справа и 2) почитаемая икона Казанской Божіей Матери, предъ солеей, слѣва, предъ которою еженедѣльно по субботамъ совершается молебенъ съ акаѳистомъ.

Достопримѣчательность Владимірскаго собора составляетъ художественная живопись, которою покрыты всё стѣны и своды храма, а также и вообще великолѣпіе всей внутренней отдѣлки его.

Къ югу и отчасти къ юго-востоку отъ Владимірскаго собора въ верхнемъ Кіевѣ находятся еще слѣдующіе приходскіе храмы.

Златоустовская желѣзная церковь.

Златоустовская желѣзная церковь построена на площади Галицкаго, или еврейскаго базара, въ 1871 году, изъ желѣзнаго матеріала на мѣстѣ прежней деревянной, предназначенной къ перенесенію сюда съ улицы Большой Житомирской въ Старомъ Кіевѣ.

Благовѣщенская церковь.

Благовѣщенская церковь построена на Маріинско-Благовѣщенской улицѣ въ 1887 г. тщаніемъ бывшаго Кіевскаго городского головы П. А. Толли на собственные средства.

Троицкая церковь.

Троицкая церковь, деревянная, построена на Большой Васильковской улицѣ въ 1858 году вмѣсто Троицкой же деревянной церкви, существовавшей съ начала XVII в. въ Старомъ Кіевѣ; кромѣ главнаго Троицкаго престола, въ ней имѣется боковой Пантелеимоновскій придѣлъ. Святую ея составляетъ древняя чтимая икона Казанской Божіей Матери.

Владимірская церковь на Лыбеди.

Владимірская Лыбедская деревянная церковь перенесена на улицу Большую Васильковскую въ 1833—1834 г. г. съ Кіево-Печерска, гдѣ она была построена въ 1773 г. Кромѣ главнаго Владимірскаго престола, въ ней имѣется еще боковой придѣлъ во имя святителя Митрофана Воронежскаго.

Кіево-Подоль.

Третью часть Кіева составляетъ *Подоль*. Онъ занимаетъ почти всю низмен-

ную площадь, которая въ ширину раскинулась между подошвою возвышенностей Стараго Кіева и берегомъ р. Днѣпра, а въ длину, начинаясь у подножія Владимірской горы, тянется далеко къ сѣверу. Благодаря такому своему мѣстоположенію, весь Подольъ открывається предъ глазами зрителя, если посмотрѣть на него съ наперти Андреевской церкви, или же съ Владимірской горы, при чемъ онъ представляетъ весьма красивый видъ.





Видъ Кієво-Подола.

Кіево-братскій Богоявленскій монастырь на Подолѣ.

Въ общемъ видѣ Подола, прежде всего, останавливаетъ на себѣ вниманіе *Кіево-братскій Богоявленскій мужескій монастырь съ его золочеными главами*. Онъ основанъ въ 1615 г: Кіевскимъ Богоявленскимъ братствомъ, образовавшимся тогда же для защиты православія и русской народности отъ преслѣдованій со стороны поляковъ—католиковъ и униатовъ—измѣнниковъ.

Кіевская духовная Академія.

Въ оградѣ Братскаго монастыря находится тѣсно связанная съ нимъ своею историческою судьбою *Кіевская духовная Академія*. Она была основана Богоявленскимъ братствомъ въ 1615 г., какъ братская церковная школа. Цѣлю учрежденія ея было воспитаніе дѣтей русскаго народа въ духѣ православія и русской народности и подготовленіе образованныхъ и крѣпкихъ духомъ людей для защиты



Києво-Братський монастир.

вѣры и человѣческихъ правъ русскаго народа, который находился тогда въ чрезвычайно тяжеломъ положеніи подъ властію поляковъ. Въ 1630-хъ г. г. Кіевская братская школа была преобразована митрополитомъ Петромъ Могилою по примѣру западно-европейскихъ школъ и стала называться коллегією. Но духъ воспитанія и образованія въ ней оставался и теперь чисто русскій православный. Въ теченіе 1654—1686 г. г. братская школа вмѣстѣ съ Кіевомъ перешла подъ власть и покровительство русскихъ государей. 26 сентября 1701 г. Императоръ Петръ I предоставилъ братской школѣ имя Академіи и права высшаго богословскаго учебнаго заведенія. Въ теченіе XVIII в. Кіевская Академія нѣсколько разъ была преобразовываема несущественно. Во все это время, начиная съ самаго происхожденія своего, Кіевская Академія была не только богословскимъ, но и общеобразовательнымъ учебнымъ заведеніемъ, въ которомъ воспитывались дѣти не только духовенства, но

и всѣхъ вообще сословіи и состояній русскаго народа. Въ 1819 году совершилось коренное преобразование Кіевской Академіи, послѣ чего она съ именемъ *Кіевской духовной Академіи* получила характеръ высшаго спеціального богословскаго учебнаго заведенія. Кіевская духовная Академія въ теченіе своего трехвѣковаго существованія оказала великія и неисчислимо многія благодѣтельныя услуги русской церкви и русскому государству воспитаніемъ весьма многихъ высокообразованныхъ, честныхъ и славныхъ дѣятелей на самыхъ разнообразныхъ поприщахъ церковнаго и государственно-общественнаго служенія. Но высшую честь и безпримѣрную славу Кіевской духовной Академіи составляетъ то, что она воспитала уже нѣсколькихъ святыхъ учениковъ, которые являются молитвенниками предъ престоломъ Божиимъ за свою духовную мать, за Кіевъ и за весь христіанско-православный міръ. Вотъ имена этихъ Кіево-братскихъ святителей—молитвенниковъ: 1) *св. Тео-*

досій Углицькій, архієпископъ Черниговскій († 1696 г.) 2) св. Димитрій, митрополитъ Ростовскій († 1709 г.) и 3) св. Иннокентій Кульчицькій, епископъ Иркутскій († 1731 г.).

Въ оградѣ Кієво-братскаго монастыря находятся слѣдующіе храмы и замѣчательныя зданія: 1) Соборная церковь монастыря во имя Богоявленія Господня, построенная гетманомъ малороссійскимъ И. Мазепою въ 1693 г. вмѣсто прежней деревянной, съ 5 куполами. Въ ней, кромѣ главнаго Богоявленскаго, имѣются три придѣла: внизу, съ правой стороны, во имя св. Іоанна Предтечи и вверху, на хорахъ справа—во имя св. Димитрія Ростовскаго и слѣва во имя свв. равноапостольныхъ Владиміра и Ольги. Святыню сего храма составляютъ: а) чудотворная икона Братской Божіей Матери, принесенная волнами Днѣпра изъ разореннаго татарами Вышгорода въ 1662 г.; она находится на правой сторонѣ храма у столба въ особомъ кіотѣ, на возвышеніи; еже-

недѣльно по субботамъ предъ иконою читается акаѣистъ Божіей Матери; б) находящійся у такого же столба съ лѣвой стороны храма древній чудотворный образъ св. Николая, предъ которымъ еженедѣльно по четвергамъ читается акаѣистъ святителю Николаю; в) находящійся надъ царскими вратами крестъ, которымъ іерусалимскій патріархъ Теофанъ въ 1620 г. благословилъ Кіевское Богоявленское братство; г) частицы мощей святыхъ угодниковъ въ особой гробницѣ, находящейся у сѣверной стѣны храма; д) образъ св. Дмитрія Ростовскаго, съ частицею мощей его, находящійся на сѣверномъ переднемъ (отъ входа) столбѣ храма и ж) крестъ, пожертвованный въ 1622 г. гетманомъ Петромъ Сагайдачнымъ.

2) Церковь Св. Духовская, каменная, находящаяся въ сѣверо-восточной сторонѣ монастырскаго двора и построенная въ 1812 г. на мѣстѣ старинной Борисоглѣбской церкви, построенной м. Петромъ

Могилою, съ придѣломъ во имя св. Михаила, перваго кіевскаго митрополита.

Съ сѣверной и южной стороны соборной Богоявленской церкви Братскаго монастыря находятся два главные корпуса, въ которыхъ помѣщается Кіевская духовная Академія. Сѣверный, или старый академическій корпусъ былъ построенъ малороссійскимъ гетманомъ И. Мазею въ 1704 г. Первоначально этотъ корпусъ былъ одноэтажный, быть можетъ, съ деревянною надстройкою надъ нимъ. Въ 1730-хъ годахъ надъ этимъ корпусомъ митрополитъ Рафаиль Заборовскій надстроилъ второй каменный этажъ, въ которомъ помѣщались Благовѣщенская „Конгрегаціонная“ академическая церковь и залъ съ колоннами и хорами. Въ XIX в. этотъ корпусъ былъ перестроенъ и расширенъ къ востоку новою пристройкою, въ которой помѣщается академическая больница и канцелярія правленія. Въ настоящее время старый академическій корпусъ занятъ—вверху

церковью, заломъ и библіотекою и внизу церковно-археологическимъ музеемъ.

Съ южной стороны соборной Богоявленской церкви Братскаго монастыря находится другой, новый, каменный, трехэтажный академическій корпусъ, построенный въ 1820-хъ годахъ и расширенный въ 1880-хъ годахъ. Въ немъ помѣщаются студенты Академіи и находятся аудиторіи, гдѣ читаются лекціи.

Въ Братскомъ монастырѣ съ 1885 г. имѣетъ пребываніе одинъ изъ викаріевъ Кіевской епархіи, обыкновенно управляющій монастыремъ и вмѣстѣ занимающій должность ректора Кіевской духовной Академіи.

Кромѣ Братскаго монастыря, на Подолѣ находятся еще слѣдующіе монастыри и приходскіе храмы:

1) *Флоровскій женскій монастырь*, находящійся у подошвы горы и на самой горѣ, называемой Кисилевкою. Онъ возникъ въ XVI в., а въ 1712 г. къ нему



Києво-Флоровський женський монастирь.

присоединенъ Вознесенскій женскій монастырь, находившійся до того времени противъ святыхъ воротъ Кіево-Печерской Лавры. Въ 1812 и слѣд. годахъ монастырь былъ возстановленъ, при помощи государственнаго казначейства, послѣ сильнаго опустошенія во время пожара 1811 г. Въ монастырѣ имѣются слѣдующіе храмы: 1) Вознесенскій, устроенный въ 1732 г., съ четырьмя придѣлами; 2) Казанскій, зимній, построенный въ 1840-хъ г. г. съ 2 придѣлами; 3) Троицкій, кладбищенскій, на горѣ, построенный въ 1850-хъ г. г., съ придѣломъ; 4) Воскресенскій, больничный, построенный въ 1824 г. и 5) Тихвинскій, съ придѣломъ во имя свв. Флора и Лавра, построенный въ 1819 г.

Святыни обители составляютъ: 1) чудотворная Казанская икона Божіей Матери, переданная въ прежній Вознесенскій женскій монастырь въ 1689 г. изъ с. Рудни, Черниговской губ., а потомъ перенесенная въ Флоровскій монастырь и

2) частицы св. мощей въ особой гробницѣ, находящейся въ Вознесенскомъ храмѣ.

2) *Греческій Екатерининскій мужескій монастырь*, возникшій въ 1740 г. г. на мѣстѣ, пожертвованномъ грекомъ Астаматиємъ Николаевымъ греческому синайскому монастырю для постройки церкви во имя св. великомуч. Екатерины, гдѣ бы могло совершаться богослуженіе на греческомъ языкѣ для кіевскихъ и пріѣзжающихъ въ Кіевъ грековъ.

Приходскіе храмы на Подолѣ находятся слѣдующіе:

1) *Соборно-Успенскій*, каменный, построенный въ XII в. тщаніемъ в. кн. кіевского Мстислава Владиміровича и возстановленный изъ развалинъ въ 1474 г., съ двумя боковыми придѣлами; 2) *Добро-Николаевскій*, каменный, построенный въ 1807 г. на мѣстѣ древней церкви, существовавшей съ XVI в., съ каменною колокольнею, во второмъ этажѣ которой помѣщается малая теплая церковь во имя св. великомуч. Варвары. Святыню храма

составляетъ чтимый древній образъ святителя Николая, именуемаго Добрымъ. 3) *Притиско-Николаевскій*, каменный, построенный въ 1631 г. на мѣстѣ прежняго, существовавшаго съ XVI в., съ двумя придѣлами—Космо-Даміановскимъ и Срѣтенскимъ. Святыню храма составляетъ чтимый древній образъ святителя Николая, именуемаго Притискимъ потому, что икона, по сохранившемуся преданію, „притиснула“ одного нечестивца, обокравшаго церковь и хотѣвшаго выдѣзть въ церковное окно. 4) Воскресенскій, каменный, построенный въ концѣ XVII в. на мѣстѣ прежней, существовавшей съ начала XVI в., съ двумя придѣлами; 5) *Никольско-набережный* (на берегу р. Диѣпра), каменный, построенный въ 1770-хъ годахъ на мѣстѣ прежней церкви, существовавшей уже въ XVI в., съ придѣломъ во имя свв. великом. Пантелеимона и Іоанна Воина; кромѣ того, въ 1863—1864 г. г. построена теплая каменная Благовѣщенская церковь. Святыню храма составляетъ древ-

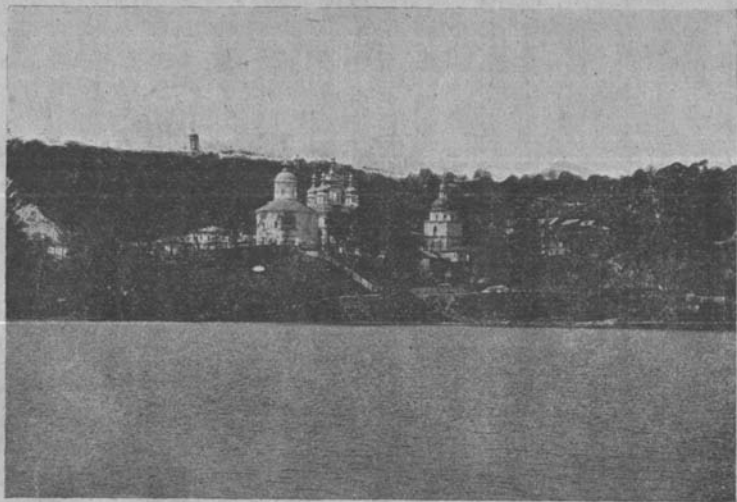
ній чтимый образъ святителя Николая; 6) *Покровскій* каменный, построенный въ 1772 г. на мѣстѣ прежней деревянной церкви, сооруженной на фундаментѣ бывшаго армянскаго храма, съ двумя придѣлами—во имя св. ап. Іакова и св. великомуч. Іоанна Воина; 7) *Петропавловскій училищный*, передѣланный въ XVIII в. изъ бывшаго доминиканскаго костела, построеннаго въ XVI в. и обращеннаго въ православный храмъ въ 1691 г., съ придѣломъ во имя св. Алексія Божія Человѣка; 8) *Царе-Константиновскій*, построенный въ 1734 г. и расширенный въ 1899 г., съ двумя придѣлами—во имя святителя Феодосія Черниговскаго и Дмитрія Ростовскаго; 9) *Крестовоздвиженскій*, сооруженный въ 1839 г. на мѣстѣ старинной деревянной церкви, сгорѣвшей въ 1811 г., съ двумя придѣлами—Казанскимъ и Михайловскимъ; 10) *Рождество-Предтеченскій*, обыкновенно именуемый *Борисоглѣбскимъ*, построенный въ 1691 г., съ двумя боковыми придѣлами—Бо-

рисоглѣбскимъ и Николаевскимъ, устроенными въ 1904 г.; 11) *Христо-Рождественскій*, сооруженный въ въ 1810—1814 г. г. на мѣстѣ древней церкви, существовавшей съ XVI в., съ придѣломъ Сергіевскимъ, устроеннымъ въ 1843 г.; 12) *Ильинскій*, построенный въ 1692 г., съ придѣломъ Предтеченскимъ; 13) *Введенскій* и 14) *Николаевско-Горданскій*,—оба сооружены въ XIX в. 15) *Щекавицкая кладбищенская церковь* на горѣ Щекавицѣ, возвышающейся надъ Подоломъ, построенная въ 1783 г. и расширенная въ 1905 г., съ главнымъ престоломъ во имя Всѣхъ Святыхъ и боковымъ во имя Маріи Магдалины, устроеннымъ въ 1857 г.

На сѣверномъ концѣ Кіево-Подола, на горѣ, составляющей продолженіе кіевскихъ возвышенностей, находится древняя *Кирилловская церковь*. Она замѣчательна тѣмъ, что до сего времени сохранилась почти въ томъ самомъ видѣ, въ какомъ была сооружена еще въ XII в. тщаніемъ Кіевского великаго князя Всеволода

Ольговича и супруги его Маріи Мстиславовны для монастыря, разореннаго во время татарскаго нашествія и возстановленнаго въ началѣ XVII в. заботами князя К. К. Острожекаго, съ главнымъ престоломъ во имя Пресв. Троицы и боковымъ Андреевскимъ придѣломъ. Въ XVIII в. Кирилловскій монастырь былъ упраздненъ и вмѣсто него при Св. Троицкой церкви были учреждены Богоугодныя заведенія, которыя существуютъ и доселѣ. Кирилловская церковь внутри украшена фресками, мозаикою и старинною живописью.



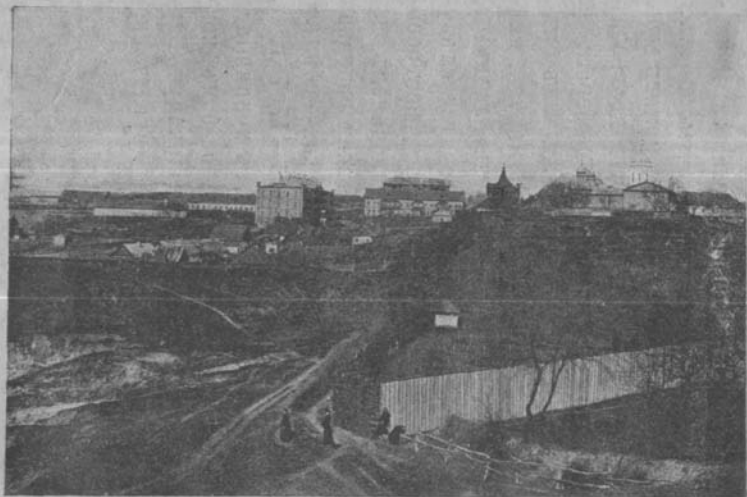


Кієво-Выдубицкій монастирь.

Кіево-Выдубицкій Михайловскій монастырь.

На южномъ концѣ Кіева, за Печерскою Лаврою, расположенъ *Выдубицкій Михайловскій мужескій монастырь*, названный такъ отъ того, что построенъ онъ на томъ мѣстѣ праваго берега р. Днѣпра, гдѣ, по преданію, присталъ было (*выдыбалъ*) языческій идолъ Перуна, низвергнутый, по приказанію кн. Владиміра, въ Днѣпръ. Въ обители находятся слѣдующія церкви: 1) Михайловская, построенная кн. Всеволодомъ Ярославичемъ въ 1070—1088 г. г.; 2) Георгіевская соборная и 3) трапезная Преображенская—обѣ послѣднія построены въ 1696—1701 г. г. Святыню обители составляютъ хранящіяся въ Георгіевской церкви, въ особомъ ковчегѣ, частицы св. мощей—великомуч. Варвары, Іоанна Дамаскина и другихъ святыхъ.





Свято-Троицкий монастырь.

Троицкій или Іонинъ монастырь.

Рядомъ къ Выдубицкимъ монастыремъ, выше его, на горѣ расположенъ *Св. Троицкій общежительный мужескій монастырь*, учрежденный и построенный во второй половинѣ XIX в. (1866 г.) недавно (9 января 1902 г.) почившимъ старцемъ, архимандритомъ Іоною, въ схимѣ Петромъ. Въ монастырѣ два храма—верхній Св. Троицкій каменный, построенный въ 1871—1872 г. г. съ двумя боковыми придѣлами—во имя иконы Божіей Матери Троеручицы и во имя Всѣхъ Святыхъ (съ 1897 г.) и нижній, первоначальный—Покровскій.



