

ЭКОНОМИКА РЕГИОНА

ноябрь 2015



РоссельхозБанк

Реклама

Генеральный партнер выпуска



ПО ИТОГАМ ДЕВЯТИ МЕСЯЦЕВ ПРОМЫШЛЕННОСТЬ РЕГИОНА ДЕМОНСТРИРУЕТ ПОКАЗАТЕЛИ 2014 ГОДА. ОДНАКО ПРОГНОЗНЫЙ ОБЪЕМ ВРП НА 2015 ГОД ОЦЕНИВАЕТСЯ В 690 МЛРД РУБЛЕЙ, ЧТО НА 4,5% БОЛЬШЕ, ЧЕМ В 2014

3

НА ФОНЕ СНИЖЕНИЯ ПОТРЕБИТЕЛЬСКОЙ АКТИВНОСТИ И ДЕЙСТВИЯ ЗАПАДНЫХ САНКЦИЙ БАНКИ СЕГОДНЯ ОРИЕНТИРУЮТСЯ НА РЕАЛЬНЫЙ СЕКТОР, ЗАНЯТЫЙ ИМПОРТОЗАМЕЩЕНИЕМ

9



«КОНФИЛ» ПРИНЯЛ ВСЕРОССИЙСКОЕ СОВЕЩАНИЕ НАРОДНЫХ ПРЕДПРИЯТИЙ



17 ноября на базе волгоградской кондитерской фабрики «Конфил» (ЗАО, 100% акций которого принадлежит трудовому коллективу) прошел форум руководителей народных предприятий из Архангельска, Набережных Челнов, Екатеринбурга, Свердловской, Челябинской и Калужской областей. Первый вице-губернатор Волгоградской области Игорь Стефаненко отметил, что почти 20-летний опыт «Конфила» демонстрирует высокую эффективность коллективной формы управления. Благодаря такой организационно-правовой форме работники, в первую очередь, заинтересованы в успешном результате деятельности предприятия.

В ходе рабочего совещания представители народных предприятий рассмотрели наиболее важные вопросы совершенствования законодательной базы, отметив, что распространение опыта коллективного управления должно стать основой укрепления экономической безопасности России.

КОНЦЕССИОНЕР ВОЛГОГРАДСКОГО ВОДОКАНАЛА ОТКРЫВАЕТ ОБЛИГАЦИОННЫЙ ЗАЙМ



ООО «Концессии водоснабжения», в управлении которого находится имущество МУП «Горводоканал г. Волгограда», готовит к размещению первый в российском ЖКХ облигационный займ. Компания планирует привлечь до 7,5 млрд рублей.

В конце октября Центробанк зарегистрировал программу неконвертируемых процентных документарных облигаций на предъявителя и проспект неконвертируемых процентных документарных облигаций на предъявителя ООО «Концессии водоснабжения». Как говорится в сообщении эмитента о госрегистрации выпуска, бумаги будут размещены

путем открытой подписки. Всего будет выпущено до 7,5 млн облигаций номиналом 1 тыс. рублей каждая — то есть максимальная сумма размещения составляет 7,5 млрд рублей. Срок погашения бумаг — не позднее чем через 17 лет с даты начала размещения.

Напомним, передача в концессию централизованных систем холодного водоснабжения и водоотведения Волгограда — первый в регионе опыт привлечения инвестиций в сфере ЖКХ. В сентябрьском докладе на Сочинском экономическом форуме губернатор Андрей Бочаров презентовал опыт как первый столь масштабный проект государственно-частного партнерства в России. Договор о передаче водоканала в концессию сроком на 30 лет был подписан городской администрацией 8 июня по результатам открытого конкурса. ООО «Концессии водоснабжения» обязались вложить в сети и объекты волгоградского водоканала более 58 млрд рублей и в течение 30 лет модернизировать водопроводно-канализационное хозяйство Волгограда.

ПРОМСВЯЗЬБАНК ПРОВЕЛ БИЗНЕС-ФОРУМ ДЛЯ КРУПНЕЙШИХ КОМПАНИЙ

Промсвязьбанк в Волгограде собрал на площадке Park Inn by Radisson крупнейшие компании — представителей среднего и крупного бизнеса региона. Главной темой бизнес-форума стало обсуждение вопросов взаимодействия банка и бизнеса в новых экономических условиях.

Основными спикерами выступили представители Промсвязьбанка: ведущий аналитик Алексей Егоров, управляющий менеджер по транзакционному бизнесу Ашот Бычков, начальник управления региональных продаж департамента международного, документарного и транзакционного бизнеса Сергей Горяинов, представитель компании «ЭКСПАР» Андрей Зайцев. В своих выступлениях они затронули такие вопросы, как состояние и дальнейшее развитие российской экономики, способы управления ликвидностью и издержками крупных корпораций, финансирование международных контрактов и управления валютными рисками, особенности страховой поддержки российского экспорта и российских инвестиций за пределами РФ. О развитии инфраструктуры ТЭК региона участникам бизнес-форума рассказал руководитель комитета топливно-энергетического комплекса администрации Волгоградской области Ренат Акчурин.

«Тема бизнес-форума „Новые экономические условия. Возможности банка и бизнеса“ — выбрана не случайно. Вот уже 2 года как мы

все с вами живем в совершенно новых, по сути, беспрецедентных экономических условиях. Но даже в такое непростое время ПСБ успешно развивает все направления своего бизнеса. Нам доверяют как крупнейшие компании, так и частные клиенты и их семьи. Мы являемся первым частным банком, признанным ЦБ РФ как системно значимый для страны. Несомненно — это лишь малая часть наших достижений, и впереди предстоит большая работа», — отметил управляющий Южным филиалом Сергей Крупчатников.

ОБЛАСТЬ НАРАЩИВАЕТ ИМПОРТОЗАМЕЩЕНИЕ



За первые 9 месяцев 2015 года волгоградские промышленные предприятия выпустили импортозамещающей продукции на сумму 21,8 млрд рублей, сообщили в областном комитете промышленности и торговли. В общем объеме отгруженных товаров обрабатывающих производств региона это 4,1%.

По программе импортозамещения работают 18 предприятий Волгоградской области, которые выпускают 25 наименований продукции, аналогичных зарубежным. По информации регионального комитета промышленности и торговли, число участников программы и объем выпущенной продукции увеличиваются. Так, по итогам первого полугодия в импортозамещении были задействованы 16 организаций области, которые отгрузили соответствующих товаров на сумму 12,3 млрд рублей.

В процесс уже включились предприятия машиностроительной, металлургической, химической отраслей региона, а также текстильной и легкой промышленности. Восемь предприятий химического комплекса за девять месяцев текущего года произвели продукции на 8 млрд, металлургический комплекс — на 8,1 млрд, машиностроительные предприятия выпустили импортозамещающей продукции на 3,6 млрд рублей. Также продукцию, замещающую зарубежные аналоги, отгружают и предприятия легкой промышленности — в январе-сентябре они выпустили товаров на 2 млрд рублей.

Напомним, комитетом промышленности и торговли Волгоградской области сформирован перечень

импортозамещающей продукции, которую готовы производить предприятия региона. В него входят более 100 наименований, о своей готовности участвовать в программе заявили 33 организации.

ВОЛГОГРАДСКИЙ ХЛОПОК ПОЛУЧИТ РЕГИОНАЛЬНЫЙ ГРАНТ



13 ноября 2015 года состоялось вручение научных грантов победителям областного конкурса на предоставление научного гранта в размере 500 тыс. рублей, организованного комитетом экономики областной администрации. По итогам заседания конкурсной комиссии, победителями стали 10 проектов (из более чем 50 соискателей среди вузов и предприятий), в числе которых разработки в сфере медицины, сельского хозяйства, промышленности и природоохранного комплекса. Среди победителей оказался проект Волгоградского Аграрного университета (ВолГАУ) «Научное обоснование селекции и семеноводства хлопчатника для производства волокна высокого качества в условиях Волгоградской области». Напомним, что учеными ВолГАУ был выведен уникальный скороспелый сорт хлопка, предназначенный для выращивания в северных широтах. В 2015 году уже был получен первый урожай.

ИНВЕСТИЦИИ В ВОЛГОГРАДСКУЮ ОБЛАСТЬ ПРЕВЫСИЛИ 93 МЛРД

Крупные и средние промышленные предприятия Волгоградской области направили в январе-сентябре 2015 года в основные фонды 58,5 млрд рублей. В целом в экономику региона за девять месяцев инвестировано около 93 миллиардов рублей. Показатели несколько отстают от 2014 года, который стал рекордным в привлечении инвестиций, однако в целом выше средних показателей области.

Самой привлекательной для инвесторов остается обрабатывающая отрасль: объем вложений увеличился на 7,4, почти до 50 млрд рублей. Инвестиции в производство и распределение электроэнергии, газа и воды составили 5,6 миллиарда рублей, компании, занимающиеся добычей полезных ископаемых, инвестировали без малого 3 млрд рублей.

Не хуже и не лучше

Несмотря на то, что в экономике Волгоградской области наметилась определенная стагнация, эксперты видят в основных отраслях промышленности наметившиеся положительные тенденции, позволяющие исключить депрессивный характер развития региона в ближайшие годы. Разумеется, если не произойдет никаких потрясений на общероссийском рынке.



ЯРОСЛАВ МАЛЫХ

Экономика Волгоградской области, как и все предыдущие годы, по-прежнему сильно зависима от крупного бизнеса, который формирует основную долю валового регионального продукта (ВРП). При этом доля крупного бизнеса в структуре экономики региона не так уж и велика. Ситуацию могли бы исправить приходящие в регион новые и перспективные инвесторы, однако работу с ними «тормозит» чиновничий аппарат, а точнее, недостаточно развитые механизмы работы госорганов с инвесторами, а также общий депрессивный настрой, вызванный как объективными факторами (например, состояние дорожно-транспортной инфраструктуры), так и субъективными (кризисные настроения бизнеса и обществу). Впрочем, именно объективные факторы в ближайшем будущем могут дать региону шанс показать рост основных социально-экономических показателей.

Почти в норме

По итогам девяти месяцев этого года, промышленность региона

в целом демонстрирует показатели 2014 года. Тем не менее прогнозный объем ВРП на 2015 год оценивается в 690 млрд рублей, что на 4,5% больше, чем годом ранее. Однако индекс промпроизводства, скорее всего, не превысит 97,5%. Вообще, как отмечают эксперты, волгоградская экономика сравнительно легко пережила не только общероссийский негативный тренд, но и окончательную остановку «Химпрома», который, к примеру, в 2014 году (когда и был остановлен решением наблюдательного совета ГК «Ростех») получил выручку более чем 3 млрд рублей. В 2015 году на экономику региона влияли в основном два ключевых фактора: динамика спроса и цен в отраслях, а также местные особенности рынка, носящие ситуативный характер. Так, если металлургия и нефтехимия начали расти уже в апреле-мае, то объемы производства в электроэнергетике восстановились только к августу.

По данным Волгоградстата, номинальный рост доходов населения за январь-сентябрь вырос на 12%, однако покупательская способность населения, равно как и потребительская активность, снизились (в среднем, на 3%).

Внешнеторговый оборот региона, по итогам девяти месяцев, показал снижение на 49% и составил около 2,2 млрд долларов, что стало следствием колебаний курса рубля на фондовых рынках. При этом внешнеэкономические партнеры региона остались те же: Украина, Турция, Германия, Голландия, Италия. Снижение экспорта отмечено в двух ключевых отраслях: в несколько раз упали объемы поставок нефтепродуктов в Европу, и более чем на 15% снизился экспорт металлов и изделий из него. В то же время курсовая разница позволила экспортно-ориентированным предприятиям (в частности, в химической промышленности и металлургии) увеличивать объемы рублевой выручки и прибыли.

Кстати, исчисление результатов промышленного комплекса в рублях вызвало достаточно жесткую критику областной думы. Во время обсуждения регионального закона о промышленной политике против подобных «позитивных» отчетов высказались почти половина депутатов областного заксобрании.

«Покажите, что из того, что раньше покупали в Европе или на Украине, теперь производим мы сами? Какие

новые предприятия открылись или планируется запустить? А хвалиться ростом выручки из-за цен — это неправильно», — заявил депутат, гендиректор ООО «Газпромтрансгаз Волгоград» Гасан Набиев.

В целом обрабатывающие производства отгрузили продукции на 484 млрд рублей, рост составил 21,5%. Выручка в нефтепроизводстве выросла на 24,4%, в металлургии — на 30,6%, в химпроме — на 25,7%.

Ушли в минус

Сильнее других отраслей экономики «просели» торговля, сфера услуг и транспорт. По данным областного комитета промышленности и торговли, число предприятий общепита в регионе остается на уровне 15-летней давности. И хотя их оборот за год вырастет не больше чем на 9%, ценовые изменения составили свыше 15%. Розничная торговля в целом за январь-сентябрь 2015 года показала оборот 252 млрд рублей, это лишь 91% от уровня аналогичного периода 2014 года. Стремление жителей региона экономить, в том числе на продуктах, вызвано ростом стоимости фиксированного набора товаров и услуг с начала года почти на 10,4%.

Небольшой спад был отмечен и в аграрном секторе. Сельское хозяйство области выпустило за 9 месяцев продукции на 21,4 млрд рублей, или 91,2% к уровню того же периода 2014 года. Результат можно было признать провальным, если бы не три обстоятельства. Во-первых, в целом по России

из Ростовской области, но уже больше, чем в Саратовском регионе. При этом волгоградская экономика — одна из немногих в стране, уровень капложений в которой продолжил рост в текущем году. И это несмотря на то, что, по оценкам экспертов Агентства стратегических инициатив (АСИ), уровень организации

последнего, например, продолжают сокращать активность и выводить налоги в другие регионы. С рядом собственников отношения еще сложнее. Это касается как стабильно работающих предприятий (например, металлургический комбинат «Красный Октябрь»), так и простаивающих («Волгоград-

Волгоградской области выглядит более устойчивой, чем в других регионах ЮФО. В будущем, конечно, преимущество должно перейти к заемным средствам, это даст больший мультипликативный эффект. Компании, которые не пользуются внешними источниками финансирования, быстро теряют



сельхозпроизводство также потеряло около 5%, во-вторых, лето уходящего года принесло в регион засуху и пожары. Но даже в этих условиях урожай зерновых удалось собрать на уровне 75% от ожидаемого. В-третьих, макроэкономические факторы: удорожание сельхозтехники и запчастей, а также «дорогие» кредиты и изменение потребительского поведения населения. По мнению экспертов, при общем снижении доходов и негативных ожиданий средний потребитель меняет свой рацион, в частности, старается пересмотреть свои расходы в сторону более дешевых продуктов, зачастую в ущерб качеству.

Не простые инвестиции

Уровень инвестиций в основной капитал, несмотря на негативную макроэкономическую среду, продолжает расти. В 2014 году был достигнут рекордный уровень инвестиций — почти 175 млрд рублей. В 2015 этот показатель может превысить 180 млрд. Это пока существенно меньше, чем у соседей

работы чиновничьего аппарата по созданию привлекательных для инвесторов моделей и механизмов пока относится к числу худших в России. В национальном рейтинге инвестиционного климата регион занял 63 место в РФ и последнее в ЮФО (за исключением Калмыкии, которая вообще не участвовала в рейтинге).

Несмотря на это, Волгоград остается привлекательным для инвесторов регионом в силу географическо-логистических факторов, а также наличия квалифицированной и достаточно дешевой рабочей силы. Свой вклад вносят и ряд крупных собственников, реализующих в области несколько значимых проектов.

Впрочем, здесь тоже не все так гладко. Отношения властей с инвестиционными проектами крупного бизнеса не всегда складываются успешно. Так, при видимом отсутствии проблем с «Трубной металлургической компанией», «Еврохимом», «Каустиком» и ЛУКОЙЛом (крупнейшие инвесторы в регион. — **Прим. ред.**), «дочки»

ский завод буровой техники»). Есть сложности и у строящихся предприятий, например, маслоэкстракционного завода в Новоаннинском районе, в который инвестировала американская компания Cargill. Напомним, по первоначальному плану, новый гигант сельхозпереработки должен был заработать в сентябре этого года, однако пуск производства пришлось отложить во многом из-за недопонимания инвесторов и властей.

Отметим, что чуть больше 30% инвестиций в основной капитал Волгоградской области составляют привлеченные средства. Для сравнения, в Ростовской области этот показатель равен 75%, в Астраханской — почти 85%. Эксперты отмечают, что в текущей макроэкономической ситуации слабое использование заемных средств действительно может стать преимуществом, поскольку снижает риски.

«В условиях повышенной волатильности российской валюты и сравнительно высоких процентных ставок структура инвестиций

свою долю рынка», — считает аналитик инвестиционного холдинга «ФИНАМ» Антон Сороко.

Нераскрытый потенциал

Областной комитет экономики в трехлетнем прогнозе социально-экономического развития ожидает в 2016–2018 гг. рост экономики без учета инфляции минимум на 2% в год, а обрабатывающая промышленность должна расти на 2,5–3%. Так, в 2016 году ВРП прогнозируется на уровне 763,5 млрд рублей, в 2017-м — 840,4 млрд, по итогам 2018 г., ожидается 919,1 млрд.

Несмотря на то, что в целом этот прогноз эксперты опровергают, в части индустриального потенциала сценарий признают хоть и оптимистичным, но выполнимым. Так, финансовый аналитик по макроэкономике ИК «ФИНАМ» Тимур Нигматуллин отмечает, что в 2016 году в целом по России ожидается спад инвестиций. «Вместе с тем, ожидаемая волгоградская динамика промпроизводства выглядит реалистичной — на фоне недозагруженности производ-

ственных мощностей очень многое зависит от реализации местными властями контрциклической бюджетной политики. Если посредством межбюджетных трансфертов в регион поступит достаточно большой объем финансирования, власти смогут реализовать антикризисные программы в необхо-

димо объеме и, тем самым, нивелируют воздействие негативных внешних факторов», — говорит аналитик.

Член комитета по промышленности Государственной думы Олег Савченко уверен, что у предприятий региона в новых для России экономических условиях есть возможность для долгожданного раскрытия потенциала. «Если раньше импортозамещение было просто неким термином, а упоминать о протекционизме в правительстве многие вообще боялись, хотя мы предлагали схожие меры много лет, то теперь государственная власть занялась этими вопросами всерьез. Есть возможность получать гарантированный сбыт ряда видов продукции, льготы по кредитам и целый ряд других возможностей, особенно для предприятий, выпускающих продукцию, которую раньше мы только закупали», — говорит Савченко.

Отметим, что работа по вхождению волгоградской промышленности во всевозможные льготные программы Минпромторга орга-

низована действительно на высоком уровне: и по количеству заявок, которые помогает готовить областной компромторг, и по числу предприятий, уже получивших государственную финансовую поддержку или продолжающих претендовать на нее на финальных этапах отбора. По этим критери-

ям Волгоградская область вышла на первое место в России.

«Это реальные деньги, которые дают под реальные проекты, этой возможностью нужно пользоваться, чего пока не все руководители предприятий у нас понимают», — сообщил председатель председа-

Ближайшие перспективы

тель комитета промышленности и торговли Волгоградской области Роман Беков.

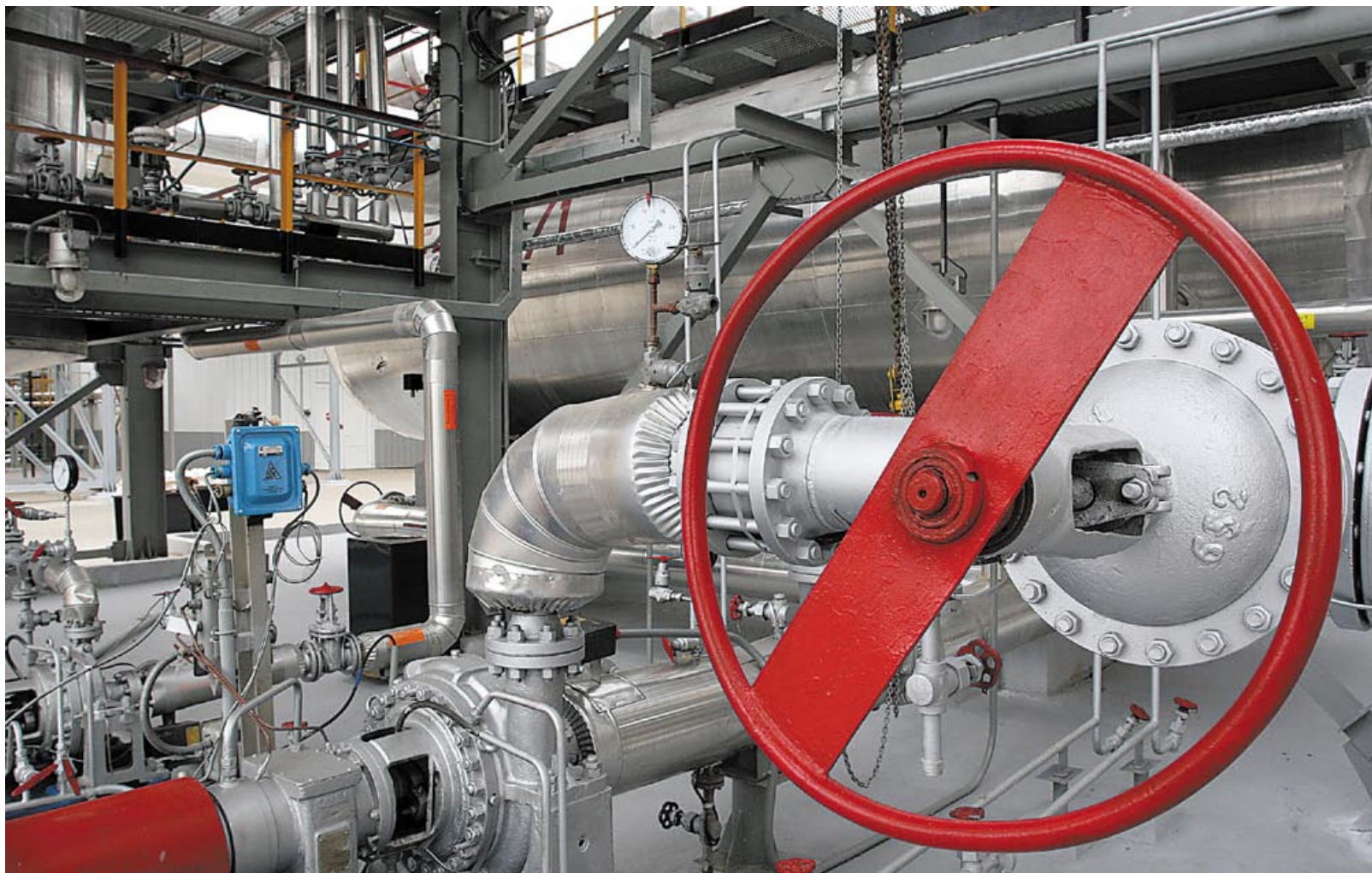
Вполне очевидно, что в текущих условиях в первую очередь региону нужно окончательно выстроить

единые и эффективные правила игры. Именно они были главным тормозом развития региона в течение последнего десятилетия. Об этом говорят рейтинги, эксперты, это признают и сами власти в лице вице-губернатора финансового блока Александра Дорждеева.

АСИ отметили, что Волгоградская область отстает по таким направлениям, как «институты для бизнеса» и «поддержка малого предпринимательства». По этим блокам область получила «двойку». При этом блок «региональное законодательство» дал Волгоградской области «четверку».

В АСИ, например, отмечают, что в Волгограде привыкли «разруливать» крупные проекты в ручном режиме, а более мелкие начинания вовсе не поддерживаются.

Констатируя результаты Национального рейтинга, который был составлен на основе опроса тысяч предпринимателей, руководители



димом объеме и, тем самым, нивелируют воздействие негативных внешних факторов», — говорит аналитик.

Отметим, что работа по вхождению волгоградской промышленности во всевозможные льготные программы Минпромторга орга-

единые и эффективные правила игры. Именно они были главным тормозом развития региона в течение последнего десятилетия. Об этом говорят рейтинги, эксперты, это признают и сами власти в лице вице-губернатора финансового блока Александра Дорждеева.

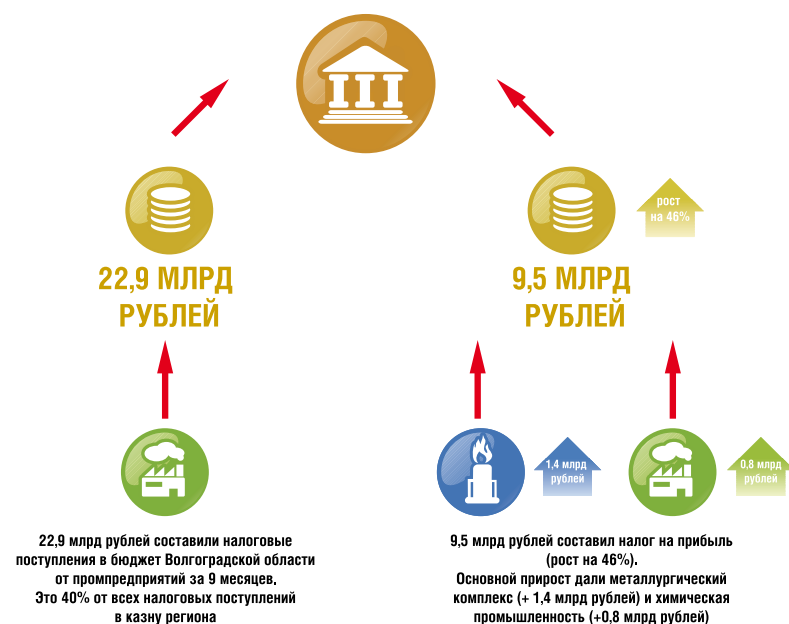
АСИ отметили, что Волгоградская область отстает по таким направлениям, как «институты для бизнеса» и «поддержка малого предпринимательства». По этим блокам область получила «двойку». При этом блок «региональное законодательство» дал Волгоградской области «четверку».

Отметим, что в 2015 году областная дума продолжила совершенствовать инвестиционное и экономическое законодательство. В частности, расширены возможности патентной системы для предпринимательства, приняты налоговые льготы для крупных инвесторов с градацией проектов не только по объему вложений, но и по социальной значимости, а также принят закон о налоговых каникулах для новых предпринимателей по очень широкому кругу видов деятельности. Облдума также приняла и региональные законы о торговле и о промышленной политике. Они, впрочем, по мнению экспертов, пока «сырые». Например, в региональном законе вообще нет понятия «торговые сети» или вообще «ритейл».

Отметим, что в 2015 году областная дума продолжила совершенствовать инвестиционное и экономическое законодательство. В частности, расширены возможности патентной системы для предпринимательства, приняты налоговые льготы для крупных инвесторов с градацией проектов не только по объему вложений, но и по социальной значимости, а также принят закон о налоговых каникулах для новых предпринимателей по очень широкому кругу видов деятельности. Облдума также приняла и региональные законы о торговле и о промышленной политике. Они, впрочем, по мнению экспертов, пока «сырые». Например, в региональном законе вообще нет понятия «торговые сети» или вообще «ритейл».

Отметим, что в 2015 году областная дума продолжила совершенствовать инвестиционное и экономическое законодательство. В частности, расширены возможности патентной системы для предпринимательства, приняты налоговые льготы для крупных инвесторов с градацией проектов не только по объему вложений, но и по социальной значимости, а также принят закон о налоговых каникулах для новых предпринимателей по очень широкому кругу видов деятельности. Облдума также приняла и региональные законы о торговле и о промышленной политике. Они, впрочем, по мнению экспертов, пока «сырые». Например, в региональном законе вообще нет понятия «торговые сети» или вообще «ритейл».

Отметим, что в 2015 году областная дума продолжила совершенствовать инвестиционное и экономическое законодательство. В частности, расширены возможности патентной системы для предпринимательства, приняты налоговые льготы для крупных инвесторов с градацией проектов не только по объему вложений, но и по социальной значимости, а также принят закон о налоговых каникулах для новых предпринимателей по очень широкому кругу видов деятельности. Облдума также приняла и региональные законы о торговле и о промышленной политике. Они, впрочем, по мнению экспертов, пока «сырые». Например, в региональном законе вообще нет понятия «торговые сети» или вообще «ритейл».



Инвестиции в рост

Резкий рост курса доллара существенно осложнил экономику развития аграрного сектора. Помимо традиционных рисков, связанных с погодными условиями, волгоградские сельхозпроизводители вынуждены сегодня решать вопросы, возникающие в силу ценового фактора, связанного с удорожанием техники, семян, минеральных удобрений и ГСМ. Продовольственное эмбарго, введенное в августе прошлого года, также поставило перед аграриями новые задачи: освобождение рынков взывает к необходимости оперативной модернизации в сфере сельского хозяйства. Все это выводит на первый план вопросы расширения и оптимизации финансовых инструментов ведения бизнеса.

ИРИНА НАЙДА

Без орошения никуда

«Мы находимся в экстремальных условиях, практически в полупустыне, поэтому вынуждены использовать различные технологии возделывания культур», — говорит председатель совета директоров ООО «Лидер» Вячеслав Зинченко. Ежегодно предприятие, которое располагается в Николаевском районе Волгоградской области, производит 35–40 тысяч тонн зерна, 4–6 тысяч тонн картофеля, 5–6 тысяч тонн горчицы, 2–3 тысячи тонн сои, 1–2 тысячи тонн нута, 2–3 тысячи тонн подсолнечника.

Производство колосовых и технических культур в богарном земледелии ведется по двум направлениям: по принципу «пар-посев» и «ноутил», в результате чего достигается средняя урожайность пшеницы 35–37 ц/га. Однако большую роль в получении высоких урожаев в зоне рискованного земледелия также играет использование мелиоративных технологий. По словам господина Зинченко, его предприятие имеет самый большой в Нижнем Поволжье клин орошаемых земель — 4,5 тысячи гектаров.

«Безусловно, площади орошаемых земель нужно увеличивать. Однако серьезным препятствием для дальнейшего развития сельского хозяйства в Заволжье является изношенность и дороговизна содержания оросительных систем», — отмечает аграрий.

Кроме того, в этом году значительное влияние на урожай сельхозпроизводителей Волгоградской области оказали погодные условия. Во многих районах был введен режим ЧС из-за почвенной засухи, в результате пришлось увеличить подачу воды. Ко всему прочему, произошло удорожание минеральных удобрений, гербицидов и ГСМ.

«Было принято решение воспользоваться кредитными ресурсами, — говорит Вячеслав Зинченко. — Мы взяли дополнительные средства на проведение сезонных полевых работ в Россельхозбанке, благодаря чему



хозяйство успело вовремя войти в посевную и получить урожай не хуже прошлогоднего».

Ставка на модернизацию

Директор ООО «Совхоз “Карповский”» Владимир Чунихин занимается овощеводством уже более 10 лет. Сегодня в хозяйстве фермера

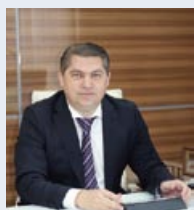
выращивают несколько видов культур. Основные — лук, картофель и морковь, они занимают более 500 гектаров земли. Остальные овощи — свекла, капуста, перец и редис — выращиваются пока для ассортимента. Безусловно, расширение масштабов производства требует технологического совершенствования всех процессов. Уже не первый год на предприятии реализуется ряд инвестпроектов, касающихся системы орошения, логистики и технологической модернизации, которые финансируются при поддержке Россельхозбанка. И уже сегодня эти вложения оправдываются.

«Взять, например, картофель, — говорит Владимир Чунихин, — прежде всего, это продукт внутрирегионального потребления, он хорошо расходуется по районам Волгоградской области. Однако в этом году его сбыт не был устойчивым: традиционно на рынке сильны позиции производителей из средней полосы России, в силу климатических особенностей находящихся в более выигранном положении и выращивающих продукцию не под орошением, а на богаре». В течение трех лет совхоз поставляет продукцию на завод, специализирующийся на производстве чипсов. «Цена чипсового картофеля несколько отстает от рыночного, но, с другой стороны, подобные заказы гарантируют стабильный рынок сбыта. Отгружать такой картофель можно без тары, что очень удобно», — отмечает Владимир Чунихин.

Расширение рынка сбыта требует технологической модернизации всех производственных этапов. В связи с этим в течение двух лет хозяйство реконструирует и строит оросительную сеть: расширяет поливные площади, приобретает дождевальные машины, устанавливает более прогрессивную систему орошения. Кроме того, внедряется механизация на всей цепочке производственного процесса и увеличиваются емкости по круглогодичному хранению продукции.

Что касается лука, его совхоз сбывает по всей России, от Калининграда до Красноярска. Сегодня этой овощной культуры в хозяйстве производится и реализуется до 75 тонн на гектар. Директор предприятия с гордостью отмечает, что в этом году весь лук убирался механизированно. С поля овощи

КОММЕНТАРИЙ



ДИРЕКТОР ВОЛГОГРАДСКОГО ФИЛИАЛА РОССЕЛЬХОЗБАНКА АНДРЕЙ ГАВРИЛЕНКО:

— В условиях действия продовольственного эмбарго особенно важна поддержка сельхозтоваропроизводителей, в том числе и растениеводства. Волгоградский региональный филиал АО «Россельхозбанк» активно участвует в реализации мероприятий госпрограммы развития

сельского хозяйства и регулирования рынков сельскохозяйственной продукции, сырья и продовольствия на 2013–2020 годы в рамках заключенного с региональным правительством соглашения о взаимодействии. Так, в 2015 году Волгоградский филиал выдал более 4,8 млрд рублей на кредитования АПК региона. Финансирование этой важнейшей отрасли будет продолжено в необходимых объемах.

попадали в овощехранилище, оттуда на производственную линию, где продукция калибруется, фасуется и поступает к покупателю практически в готовом виде. Это помогло минимизировать затраты на человеческие ресурсы. Так, если раньше на предприятии при производстве пяти тысяч тонн овощей были привлечены 150 рабочих, то сейчас в совхозе обходятся 60, при этом объемы производства увеличились в разы.

«Установка производственной линии, в свою очередь, вынудила нас подкорректировать и технологию выращивания лука, подготовки почвы, потребовала развитаго комплекса машин и механизмов для уборки. Тут отдельные элемен-

ты из сформированной технологической цепочки исключить просто невозможно», — подчеркивает Владимир Чунихин.

Инвестировало предприятие и в фасовку производимой продукции. Это в значительной мере изменило схему реализации. Раньше лук упаковывался в 30-килограммовую сетку, которая не устраивала сетевые магазины, поэтому приходилось работать с перекупщиками. Сейчас появилась возможность фасовать товар любого веса, что значительно увеличило количество потенциальных покупателей. В будущем году здесь планируют пристроить помещения, где будут укладывать продукцию

” ОВОЩНОЙ РЫНОК ДОСТАТОЧНО СЛОЖНЫЙ. МЫ ЗАВИСИМ ОТ СПРОСА НА ПРОДУКЦИЮ, ЧАСТО ОТ ЦЕНЫ, ФОРМИРУЮЩЕЙСЯ НА РЫНКЕ ЛЮДЬМИ, КОТОРЫЕ НЕ ПРИНИМАЮТ В РАСЧЕТ НИ СЕБЕСТОИМОСТЬ НАШЕЙ ПРОДУКЦИИ, НИ ЗАТРАТНУЮ ЧАСТЬ. НО В ИТОГЕ ВСЕ ШАГИ ПО МЕХАНИЗАЦИИ УБОРКИ, ФАСОВКЕ, КАЛИБРОВКЕ ПРИВЕЛИ К ТОМУ, ЧТО СПРОС ВЫРОС И СТАЛ СТАБИЛЬНЫМ

на палеты, упаковывать и стикерить, что откроет возможности выхода на торговые сети без посредников.

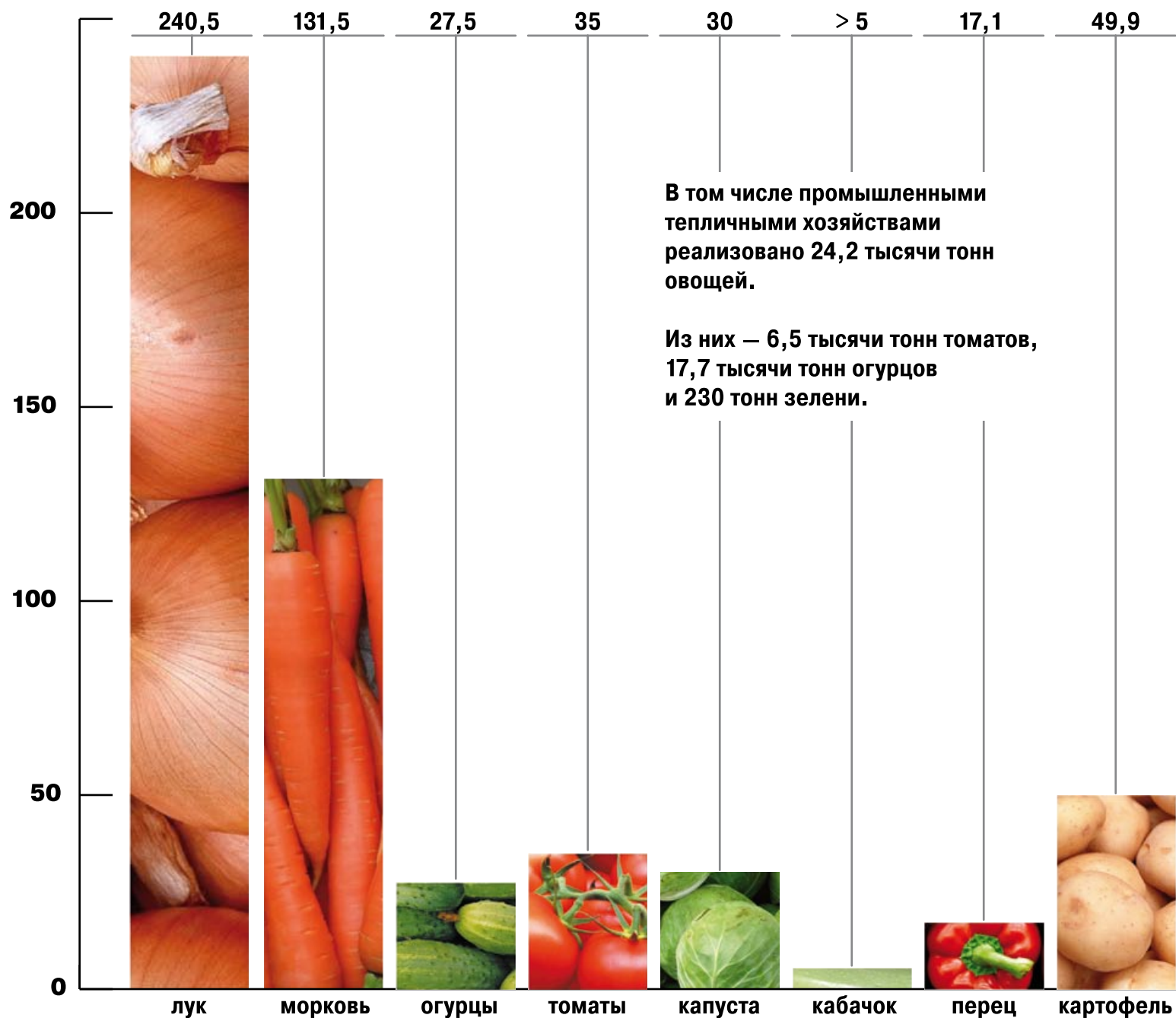
В целом, по словам Владимира Чунихина, предприятие способно перерабатывать за смену до 300 тонн лука и до 150 тонн картофеля. Поэтому отдельное внимание уделяется совершенствованию процесса хранения продукции. Совхоз располагает хранилищами, укомплектованными системой автоматизации с вентиляцией, контролем за температурой и влажностью на складе, что позволяет хранить до 14 тысяч тонн продукции круглый год. Для хранения

больших объемов в хозяйстве строят новый склад на 5,5 тысячи тонн продукции.

«Конечно, овощной рынок достаточно сложный, — признается директор. — Мы зависим от спроса на продукцию, часто от цены, формирующейся на рынке людьми, которые не принимают в расчет ни себестоимость нашей продукции, ни затратную часть. Но в итоге все наши шаги по механизации уборки, фасовке, калибровке привели к тому, что спрос вырос и стал стабильным. Это позволяет предприятию выйти на промышленный уровень производства сельхозпродукции». ■

” ПЛОЩАДИ ОРОШАЕМЫХ ЗЕМЕЛЬ НУЖНО УВЕЛИЧИВАТЬ. ОДНАКО СЕРЬЕЗНЫМ ПРЕПЯТВИЕМ ДЛЯ ДАЛЬНЕЙШЕГО РАЗВИТИЯ СЕЛЬСКОГО ХОЗЯЙСТВА В ЗАВОЛЖЬЕ ЯВЛЯЕТСЯ ИЗНОШЕННОСТЬ И ДОРОГОВИЗНА СОДЕРЖАНИЯ ОРОСИТЕЛЬНЫХ СИСТЕМ

В Волгоградской области реализовано 519 тысяч тонн овощей



Кризис — подходящее время для выхода на новые рынки

Российский бизнес уже второй год живет в условиях выраженного кризиса. И если в первый год руководство компаний значительное внимание уделяло оптимизации расходов, то сейчас, когда всем стало ясно, что возврата к прежним условиям уже не будет, все мы просто вынуждены корректировать перспективы с учетом новых реалий. Эксперт по вопросам международного финансирования ПАО «Промсвязьбанк» Сергей Горяинов уверен, что сегодня рассматривать перспективы выхода на экспортный рынок могут даже те компании, которые раньше не видели для себя эту возможность.

ИРИНА НАЙДА

— Финансирование внешнеэкономической деятельности с привлечением ресурсов иностранных банков — это то, что мы сегодня предлагаем нашим клиентам в комбинации с различными инструментами хеджирования коммерческих рисков. Интерес к этим продуктам со стороны бизнеса сегодня вполне обоснован, поскольку они помогают привлечь финансирование на выгодных условиях и одновременно закрыть возникающие коммерческие риски, а если говорить об экспорте, то в ряде случаев и политические. Сейчас, когда экономика сильно зависит от политической ситуации, это особенно актуально для импортеров. Если раньше компании охотно работали с зарубежными контрагентами по предоплате, то сегодня риски заметно выросли. К примеру, оплатив сегодня крупную партию товара, можно так и не получить его, потому что завтра он попадет под санкции, или изменится политическая ситуация, и сделка встанет на паузу. Кроме того, любое авансирование вынуждает предприятие извлекать деньги из оборота. Именно поэтому мы отмечаем особую заинтересованность российского бизнеса в использовании инструментов международного финансирования, например, аккредитива, ведь с его применением компания может быть уверена, что деньги уйдут к иностранному поставщику только после отгрузки продукции и проверки банком документов. Если говорить о финансировании импортеров, мы внимательно оцениваем, как клиент закрывает валютные риски, и когда компания нуждается в привлечении валютного финансирования, но при этом не имеет валютной выручки, мы предлагаем хеджирование. Клиент может сам воспользоваться одним из инструментов, будь то опцион



или форвард, или же мы привлекаем иностранные деньги и сами хеджируем риски, предлагая клиенту на выходе рублевую ставку. При этом она будет на несколько процентных пунктов ниже, чем при привлечении средств из внутренних ресурсов.

Мы учитываем, что сегодня происходит переориентация рынка и изменяется структура импорта. Если раньше российские компании больше продовольствия импортировали из Германии и Канады, то сегодня в силу макроэкономических факторов происходит переориентация на Китай, Азию и Латинскую Америку. При этом, вне зависимости от того, что импортирует российская компания, вопрос о том, как закрыть свои риски, встает достаточно остро. Мы знаем, как это делать, поэтому

всегда готовы помогать бизнесу осваивать новые рынки, расширять круг партнеров и поставщиков.

Что касается компаний, которые сегодня закономерно рассматривают возможности для работы на экспорт, то для них мы предлагаем экспортное и предэкспортное финансирование. Но и здесь необходимо оценивать как коммерческие, так и политические риски, особенно если рынок новый. В целом, несмотря на общую экономическую ситуацию, для ряда отраслей сегодня самое удачное время для выхода на экспортный рынок. Если говорить о возможных отраслях, то не секрет, что помимо экспорта продукции сырьевых отраслей весомую долю в экспорте России на мировой рынок занимают машиностроение, металлопродукция, продукция

агропромышленного комплекса. Это те отрасли, которые мы уже сегодня поддерживаем, в том числе под страховое покрытие ЭКСАР. Таким образом, текущая ситуация дает шанс на развитие российским компаниям, которые производят товары с высокой добавленной стоимостью, в том числе в области наукоемких технологий, в которых мы традиционно сильны. За счет таких компаний и будет развиваться несырьевой экспорт.

Наша страна обладает всеми необходимыми ресурсами, как трудовыми, так и природными, есть развитая инфраструктура, большой внутренний рынок, и главное — стремление государства помочь. Создан целый комплекс инструментов и мер, которые позволяют найти наиболее выгодные финансовые инструменты и помочь компаниям, которые работают на экспорт. В первую очередь — это региональные и отраслевые программы, которые могут быть интересны и полезны и компаниям малого и среднего бизнеса. Затем государственные программы, такие как российский экспортный центр, использующий возможности российских посольств, бизнес-миссий. Сейчас на российском рынке достаточно активно работает государственное экспортное страховое агентство «ЭКСАР», у него много направлений: это и страхование экспортных кредитов, гарантий, кредита поставщика, рисков по аккредитиву и т. д. Об этих возможностях нужно говорить, и ими необходимо пользоваться. И в первую очередь, региональным компаниям.

Если говорить о возможностях Промсвязьбанка, то отмечу, что мы один из немногих банков, предлагающий всю продуктивную линейку международного финансирования. При этом исходим из того, что каждая сделка уникальна, и готовы предложить набор инструментов с учетом особенностей каждой конкретной организации и ситуации. ■

Банки идут в реальный сектор

Выступая в октябре по «антикризисному» отчету правительства РФ, глава ЦБ Эльвира Набиуллина прогнозировала сохранение устойчивой ситуации в банковском секторе в 2016 году. «В следующем году банки будут постепенно наращивать кредитование экономики, поддерживая таким образом экономический рост», — считает Эльвира Набиуллина. Судя по тому, что процентные ставки как минимум по потребкредитам медленно поползли вниз, банки и в самом деле учатся вести бизнес в новых условиях.



ИРИНА НАЙДА

Курс на стабильность

К концу сентября российские банки отметили постепенное восстановление кредитного рынка, по некоторым параметрам — вплоть до докризисного уровня. Так, по информации Национального бюро кредитных историй (НБКИ), по итогам восьми месяцев 2015 года, средний размер розничного кредита вернулся на докризисный уровень в 174,5 тысячи рублей. Впрочем, в Волгоградской области процесс шел медленнее, чем в целом по стране, и средний размер кредита подрос только до 142,2 тысячи рублей. По информации Сбербанка, средняя сумма взятого потребительского кредита

в Поволжском банке составила чуть меньше — 132 тысячи рублей. С другой стороны, ни один из регионов ЮФО также не дотянул до среднероссийских показателей, а в Астраханской области размер розничного кредита даже упал на 1%. Такое отставание эксперты объясняют более низкими доходами населения и, соответственно, более выраженной потребностью экономить.

В то же время еще одна тенденция, которую не могут не отметить банки — увеличение сберегательной активности населения. К примеру, за 10 месяцев текущего года клиенты Поволжского банка ПАО «Сбербанк» открыли более 4,8 млн вкладов. На 1 ноября 2015 года объем привлеченных средств превы-

сил 823 млрд рублей, что на 18% больше аналогичного показателя прошлого года.

«Сегодня клиенты стали грамотнее подходить к выбору инструментов сбережения и приумножения собственных средств. В 2015 году увеличилась средняя сумма вклада по сравнению с 2014 годом и составила 170 тысяч рублей. Это говорит, в том числе, и о доверии клиентов банку», — говорит заместитель председателя Поволжского банка ПАО «Сбербанк» Светлана Арнаутова.

В целом, до конца года аналитики, в частности, эксперты ИХ «Финам», ожидают увидеть некоторую стабилизацию в снижении экономики, однако говорить о восстановлении таких по-

казателей, как потребительская активность и промышленное производство, все же считают преждевременным.

Выстраивая стратегию на ближайший год, банки ориентируются на тот факт, что в 2016 году Россия ждет практически нулевой темп роста ВВП, в то время как этом году возможно его падение до 4%. Кроме того, ожидается замедление инфляции до однозначных показателей, что снизит давление на доходы населения в реальном выражении. Возможно, замедлится падение розничной торговли.

«С учетом влияния данных макроэкономических факторов и при отсутствии дополнительного негатива можно предположить, что в 2016 году спрос на розничные

кредиты прекратит свое сжатие и останется на уровне нынешнего года, — считает директор дирекции „Юг“ банка „Хоум Кредит“ Дмитрий Маслов. — По предварительным оценкам, падение портфеля необеспеченных кредитов физическим лицам по банковской системе в этом году может составить от -10% до -15%. В следующем году ожидается, что данный показатель стабилизируется на отметке, близкой к нулю».

Эксперты считают, что настроенные на экономию граждане будут прибегать к кредитам только в самых крайних случаях. При этом параллельное ужесточение банками требований к заемщикам приведет к частичному оттоку рискованных клиентов.

«С учетом того, что стагфляция приобретает выраженный характер, спрос будет расти в основном на кредиты „до зарплаты“ (короткие кредиты на небольшие суммы)», — считает директор филиала БКС Премьер в Волгограде Алексей Рожин. По состоянию на 1 октября текущего года, НБКИ, ориентируясь на данные 2500 микрофинансовых институтов (МФИ), оценило суммарный объем предоставленных МФИ займов населению в 59250 миллионов рублей. При этом только за третий квартал года рост составил 16,43%. И как раз займы «до зарплаты» растут активнее всего — на 18,3%.

Просрочка — не главная угроза

Если в самом начале кризиса банки уделяли больше внимания качеству кредитного портфеля, то сейчас на первый план вышла работа с проблемными заемщиками. В третьем квартале 2015 года НБКИ и компания FICO зафиксировали рекордно низкий показатель Индекса кредитного здоровья (FICO® Credit Health Index) россиян — 89 пунктов. Всего же за девять месяцев текущего года индекс снизился на семь пунктов. Очевидно, что банки не могут не реагировать на эти перемены.

«Еще в начале 2013 года мы заметили первые признаки закредитованности клиентов. Даже те заемщики, которые исправно платили по кредитам, начали допускать просрочки, — поясняет директор дирекции „Юг“ банка „Хоум Кредит“ Дмитрий Маслов. — Мы понимали, что это может привести к лавинообразному росту просрочек по кредитам. Поэтому резко повысили требования к заемщикам, усилили взаимодействие со всеми кредитными бюро, ограничили частоту получения новых кредитов. Потом к проблеме закредитованности добавился макроэкономический негатив. В этих условиях мы по-прежнему ведем последовательную борьбу с просрочкой». По словам господина Маслова, сейчас при принятии решения по любому кредиту оценивается кредитная история потенциального заемщика, его платежеспособность, совокупная кредитная нагрузка во всех банках, частота обращений за кредитами и ряд других параметров. «Так что получить кредитную карту или кредит наличными может только человек, который уже присутствует в базе

раз. При этом досрочное погашение по кредитам на покупку потребительских товаров снизилось с 25,06% до 13,83%, а по ипотеке — с 24,77% до 14,83%, а по автокредитам — с 37,16% до 15,16%. Для сравнения использовались данные о досрочном погашении кредитов, предоставленных заемщикам до 1 января 2014 года.

Аналитики считают, что ухудшение ситуации с возвращением займов и ростом просрочек сохранится в числе основных тенденций года в банковской сфере.

рич. — Плюс к этому, Центробанк последнее время указывает банкам на необходимость вести более консервативную политику в плане кредитов — многие из банков, у которых были отозваны лицензии, вели рискованную политику, что и стало причиной потери капитала и последующего отзыва лицензий».

Курс на укрупнение

Ввиду того, что эксперты считают последние десять лет худшими для российской экономики и бан-



“ЕСЛИ В САМОМ НАЧАЛЕ КРИЗИСА БАНКИ УДЕЛЯЛИ БОЛЬШЕ ВНИМАНИЯ КАЧЕСТВУ КРЕДИТНОГО ПОРТФЕЛЯ, ТО СЕЙЧАС НА ПЕРВЫЙ ПЛАН ВЫШЛА РАБОТА С ПРОБЛЕМНЫМИ ЗАЕМЩИКАМИ

наших клиентов и который зарекомендовал себя как ответственный заемщик. Благодаря этим мерам нам удалось стабилизировать ситуацию с просроченной задолженностью даже на падающем портфеле. Доля NPL (просрочка от трех месяцев), по итогам первого полугодия 2015 года, составила 15,1%, по итогам 2014 года — 15,6%, по итогам третьего квартала 2014 года — 16,8%», — отмечает Дмитрий Маслов.

Кроме того, банки, ориентированные на сегмент потребкредитования, не могут не учитывать и другую тенденцию: клиенты больше не спешат погасить розничные кредиты досрочно. По информации НБКИ, в 2015 году доля заемщиков, досрочно погасивших свои обязательства по розничным кредитам, сократилась почти в два

«В случае дальнейшего ухудшения ситуации уже в начале следующего года банки могут пойти на ужесточение требований к заемщикам, — считает аналитик инвестиционного холдинга „Финам“ Богдан Зварич. — Это негативно скажется на росте объемов выданных кредитов».

При этом тенденция затронет не только частные кредиты, но и корпоративные. Эксперт напомнил, что основные просрочки в корпоративном сегменте приходятся на строительную и деревообрабатывающую отрасли — порядка 13% и 11,5%, по состоянию на середину года. «К данным секторам будет обращено пристальное внимание банковского сектора, так как они несут на себе наибольшие риски, — считает Богдан Зва-

ковского сектора, предстоящий 2016 год даже крупнейшие банки страны могут назвать лишь относительно устойчивым. Госпрограмма докапитализации через ОФЗ остается главным драйвером роста собственных средств банков в условиях низкой прибыльности.

«Банковский сектор может стать фактором возобновления экономического роста: если банки окажутся способны кредитовать экономику, то это может ускорить ее восстановление, — поясняет начальник отдела по работе с клиентами малого и микробизнеса Россельхозбанка Мария Швец. — В 2015 году в рамках антикризисного плана правительства РФ 28 крупнейших банков страны были докапитализированы на один триллион рублей через механизм ОФЗ, при этом одним из ключевых условий докапитализации являлось требование со стороны ЦБ РФ к банкам, получившим господ-

держку, по наращиванию кредитного портфеля самым значимым отраслям экономики не менее чем на 1% в месяц. И данные по динамике кредитования говорят о первых признаках эффективности введенных мер: проведенный ЦБ РФ мониторинг по десяти банкам, принявшим участие в программе, показал, что среднемесячный темп роста кредитования данными банками реального сектора экономики за июль-август 2015 года составил более 1%».

банков, которые в этой ситуации нацелены на максимальное сокращение расходов.

«Юридические лица на фоне падающих ставок будут стремиться как можно больше сократить расходы по процентам, рефинансируя их в банках с максимально низкой процентной ставкой и длительным периодом кредитования, — уверен Алексей Рожин. — Причем конкуренция банков в сегменте кредитования юрлиц значительно возросла, сформировав таким образом давление на маржинальность».

глубокие структурные проблемы (перекося в сторону сырьевого рынка в ущерб высокотехнологичным отраслям), поэтому кризис — лучшее время для пересмотра ценностей, закладки новых, фундаментальных производств, реализации глобальных инфраструктурных проектов. Именно поэтому на фоне действия западных санкций в настоящее время уделяется огромное внимание вопросам импортозамещения, в том числе в области сельского хозяйства».

года будет иметь устойчивый ретроспективный тренд, что придаст уверенности в дальнейшем стабильном развитии отрасли. Таким образом, перспектива 2016 года говорит сама за себя — это большие возможности для предприятий в реальном секторе с ориентацией на импортозамещение. Курс на отраслевую вертикальную интеграцию».

На этом фоне кредитование малого и среднего бизнеса, безусловно, вызывает гораздо меньший интерес со стороны банков. Тем не менее курс на поддержку клиентов именно этого сегмента бизнеса в Волгоградской области поддержал Россельхозбанк.

«В силу сжимания рынка финансовых ресурсов и повышения рисков кредитования доступность кредитных денег для сегмента малого и среднего бизнеса снижается, что не может не беспокоить, поскольку данный сегмент всегда являлся одной из точек роста российской экономики, — поясняет Мария Швец. — Поэтому в настоящее время кредиты малому и среднему бизнесу являются наиболее востребованными, и Россельхозбанк, в отличие от многих российских банков, удовлетворяет эти потребности, предоставляя сегменту малого и среднего бизнеса широкую линейку кредитных продуктов, включающую овердрафтное, оборотное кредитование, кредитование на инвестиционные цели, проектное финансирование».

Об амбициозных планах наращивать объемы финансовых вложений в предприятия Волгоградской области в сегменте среднего бизнеса говорят и представители ВТБ.

«Я считаю, что 2016 год станет для нашего банка и для всей банковской системы России годом интересным, сложным, но более стабильным, — уверен руководитель дирекции банка ВТБ по Волгоградской области Владимир Русаев. — Окружающая среда изменилась в очередной раз, мы научились в ней работать и зарабатывать, будем в следующем году оттачивать системы контроля, риск-менеджмента, оптимизации, будем улучшать сервис для наших клиентов, разрабатывать новые продукты, необходимые в данной ситуации. В частности, приоритетным направлением для нас являются инвестиции, особенно в период развития импортозамещения в России. Сейчас период создания новых современных, высокоэффективных производств — тем более государственному банку — это интересно не только с точки зрения экономической выгоды, но и с точки зрения развития экономики России и обеспечения экономического роста».



Однако ситуация в банковском секторе все еще далека от стабильности, а действия ЦБ, который с завидной регулярностью продолжает отзыв лицензий у проблемных банков, подтверждают, что процесс укрупнения банков еще не завершен.

«В силу нарастания кредитных рисков на фоне ограниченных финансовых ресурсов банки наращивают убытки, поэтому в краткосрочной перспективе возможно банкротство не только мелких и средних, но даже крупных российских банков, — считает Мария Швец. — Таким образом, консолидация российского банковского сектора, курс на которую был взят еще до кризиса, продолжится естественным путем».

Конкуренция за корпоративного клиента

Общая ситуация в экономике не может не влиять на настроенные корпоративных клиентов

“ОТ ТОГО, КАК БАНКИ РАСПОРЯДЯТСЯ КРЕДИТНЫМИ РЕСУРСАМИ И КУДА ОНИ БУДУТ НАПРАВЛЕННЫ, ЗАВИСЯТ УСПЕХ И СКОРОСТЬ ВОССТАНОВЛЕНИЯ РОССИЙСКОЙ ЭКОНОМИКИ. ТЕМ НЕ МЕНЕЕ ОЧЕВИДНО, ЧТО НА ВОССТАНОВЛЕНИЕ РОСТА НЕ СТОИТ РАССЧИТЫВАТЬ РАНЬЕ СЕРЕДИНЫ 2016 ГОДА

От того, как банки распорядятся кредитными ресурсами и куда они будут направлены, зависят успех и скорость восстановления российской экономики. Тем не менее очевидно, что на восстановление роста не стоит рассчитывать ранее середины 2016 года.

«В силу очевидной ограниченности финансовых ресурсов в экономике кредитные ресурсы, выделяемые предприятиям, должны быть направлены не на обслуживание текущего кредитного портфеля компаний, а по возможности на расширение, модернизацию действующих и создание новых производств, — считает Мария Швец. — Не секрет, что в российской экономике существуют

Таким образом, сегодня основная борьба банков происходит в реальном секторе, ориентированном на производство и импортозамещение.

«Эти компании показывают положительную динамику роста финансовых показателей, тем самым используя уникальную возможность, расширяют производственные мощности и обновляют парк оборудования, — поясняет Алексей Рожин. — В данном сегменте должен быть положительный тренд роста, так как конечные потребители с учетом значительного роста цен на импортные товары переключились на внутреннего производителя. В этом же сегменте будет набирать вес долевое и инвестиционное финансирование, так как динамика показателей к концу

