



111/2021, ‘Për disa shtesa dhe ndryshime në ligjin nr. 92/2014, ‘Për tatimin mbi vlerën e shtuar në Republikën e Shqipërisë’, të ndryshuar”.

II. Ky vendim hyn në fuqi menjëherë.

KRYETARE
Lindita Nikolla

Miruar në datën 20.12.2021.

VENDIM
Nr. 94/2021

PËR RRËZIMIN E DEKRETIT NR. 13 385, DATË 15.12.2021, TË PRESIDENTIT TË REPUBLIKËS “PËR KTHIMIN E LIGJIT NR. 112/2021 “PËR DISA SHTESA NË LIGJIN NR. 9975, DATË 28.7.2008, “PËR TAKSAT KOMBËTARE”, TË NDRYSHUAR””

Në mbështetje të nenit 85, pika 2, të Kushtetutës dhe të nenit 86 të Rregullores së Kuvendit,

KUVENDI
I REPUBLIKËS SË SHQIPËRISË

VENDOSI:

I. Rrëzimin e dekretit, nr. 13 385, datë 15.12.2021, të Presidentit të Republikës ‘Për kthimin e ligjit nr. 112/2021 ‘Për disa shtesa në ligjin nr. 9975, datë 28.7.2008, ‘Për taksat kombëtare’, të ndryshuar”.

II. Ky vendim hyn në fuqi menjëherë.

KRYETARE
Lindita Nikolla

Miruar në datën 20.12.2021

VENDIM
Nr. 778, datë 15.12.2021

PËR DISA NDRYSHIME DHE SHTESA NË VENDIMIN NR. 153, DATË 7.4.2000, TË KËSHILLIT TË MINISTRAVE, “PËR MIRATIMIN E RREGULLORES PËR ZBATIMIN E KODIT RRUGOR TË REPUBLIKËS SË SHQIPËRISË”, TË NDRYSHUAR

Në mbështetje të nenit 100 të Kushtetutës dhe të ligjit nr. 8378, datë 22.7.1998, ‘Kodi Rrugor i Republikës së Shqipërisë’, të ndryshuar, me propozimin e ministrit të Brendshëm dhe ministrit të Infrastrukturës dhe Energjisë, Këshilli i Ministrave

VENDOSI:

Në rregulloren për zbatimin e Kodit Rrugor të Republikës së Shqipërisë, miruar me vendimin nr. 153, datë 7.4.2000, të Këshillit të Ministrave, të ndryshuar, bëhen këto ndryshime dhe shtesa:

Neni 1

Neni 180 ndryshohet, si më poshtë vijon:

“Neni 180

Sinjalet e tjera të punonjësve të policisë që rregullojnë trafikun rrugor
(Neni 43 i Kodit Rrugor)

1. Për rastet kur nevojitet ndalimi i rrjedhës së trafikut me qëllim kalimin e menjëhershëm të mjeteve të policisë, zjarrfikësve dhe ambulancave për shërbime emergjente, për rregullimin e trafikut rrugor apo për të siguruar lëvizjen e përdoruesve të rrugës, punonjësi i policisë përdor këto sinjale me bilbil:

a) Një tingull i zgjatur bilbili tregon/është ekuivalent me shenjën “ndal”. Me të dëgjuar këtë sinjal, mjetet dhe këmbësorët në lëvizje duhet të ndalen menjëherë, deri në sinjalin pasues, atë “*të rrugës së lirë*”. Një tingull i zgjatur përdoret për të ndaluar shkelësit e rregullave të qarkullimit.

b) Dhënia e dy tingujve të shkurtër bilbili tregon shenjën “*rrugë të lirë*” për të vazhduar lëvizjen. Personat dhe mjetet, që ndodhen brenda zonës së



kryqëzimit, duhet të shpejtojnë për ta boshatisur atë.

c) Tre tinguj të shkurtër bilbili tërheqin vëmendjen dhe tregojnë *“vazhdimin me kujdes të lëvizjes”*.

2. Një pozicionim në drejtqëndrim i punonjësit të Policisë Rrugore me krahë të shtrirë në drejtim të lëvizjes dhe krahun tjetër të përthyer në të njëjtin drejtim me krahun e shtrirë tregon shenjën *“Ju përshëndes”*.”.

Neni 2

Pika 5, e nenit 203, shfuqizohet.

Neni 3

Në pikën 10, të nenit 211/a, fjalët *“... dhe të miratuar nga ministria përgjegjëse për transportin ...”* hiqen.

Neni 4

Në nenin 224 bëhen shtesat e mëposhtme:

1. Në pikën 3 shtohet paragrafi, me këtë përmbajtje:

“Ndalohet vendosja e perdeve, errësimi i xhamave të autoveturave, si dhe përdorimi i xhamave të errëta, të fabrikuara, të pahomologuara nga prodhuesi, me përjashtim të rasteve kur errësimi i xhamave të autoveturave miratohet dhe certifikohet nga Drejtoria e Përgjithshme e Shërbimeve të Transportit Rrugor, në përputhje me udhëzimin e ministrit përgjegjës për transportin.”

2. Pas pikës 3 shtohen pikat 4 dhe 5, me këtë përmbajtje:

“4. Ndalohet instalimi apo modifikimi i sistemit të sinjalizimit ndriçues të mjetit rrugor, përveç rastit kur ai është i fabrikuar apo i homologuar nga prodhuesi i tij.

5. Ndalohet mbajtja e ganxhës së rimorkimit kur mjeti tërheqës nuk ka rimorkio të bashkëlidhur me të.”

Neni 5

Pas nenit 242 shtohet neni 242/a, me këtë përmbajtje:

“Neni 242/a

Qarkullimi provë

(Neni 97 i Kodit Rrugor)

1. Mjetet rrugore, që qarkullojnë për arsye demonstrimi, shitjeje e kontrolli teknik, duhet të qarkullojnë brenda territorit administrativ të bashkisë, ku ka vendndodhjen personi juridik ose fizik, tregtar, dhe nuk lejohet kalimi në një territor tjetër administrativ.

2. Përjashtimisht, mjeti lejohet të qarkullojë me targë *“provë”* dhe të kalojë në një territor tjetër administrativ, të ndryshëm nga ai i selisë së personit juridik ose fizik, tregtar, kur, për shkak të një veprimi juridik, mjetit do t'i ndryshohet pronësia. Qarkullimi në këtë rast, ndërmjet territoreve të bashkive do të bëhet duke ndjekur rrugën më të shkurtër që është në dispozicion në kohën e qarkullimit.

3. Mjetet, që qarkullojnë për arsye të provave eksperimentale ose konstruktive, lejohet të qarkullojnë jashtë territorit administrativ të bashkisë, ku ka vendndodhjen personi juridik ose fizik, tregtar, vetëm për rastet kur provat do të kryhen në një pistë ose autodrom që ndodhet jashtë këtij territori administrativ. Mjetet, që nuk janë të homologuara dhe nuk kanë një numër identifikimi sipas standardeve ndërkombëtare të identifikimit të prodhuesit të mjeteve rrugore, nuk mund të qarkullojnë vetëm me ngjyra monokromatike.

4. Mjeti i pajisur me targë prove ka të drejtë të qarkullojë nga ora 07:00 deri në orën 18:00.

5. Nuk konsiderohet se mjeti është në qarkullim prove, kur ai përdoret në tejkalim të qëllimit për të cilin është nxjerrë në qarkullim ose kur një itinerar i vetëm i mjetit zgjat më shumë se pesë ditë.

6. Personi juridik apo fizik, tregtar, me përjashtim të oficinave të autoriparimit, nuk lejohet të vendosë targën provë të përfituar në një mjet që nuk është pjesë e inventarit të tij.

7. Me përfundimin e afatit të autorizimit ose kur bëhet anulimi i autorizimit, subjekti ka detyrimin të bëjë dorëzimin e të gjitha targave të tij. Subjektit, që kërkon të pajiset përsëri me targë provë nga ana e Drejtorisë së Përgjithshme të Shërbimeve të Transportit Rrugor, i lëshohet një targë provë, e ndryshme nga ajo që ka pasur më përpara subjekti.

8. Drejtoria e Përgjithshme e Shërbimeve të Transportit Rrugor shfuqizon autorizimin, në rast se subjekti posedues i targës provë konstatohet në



shkelje të paktën tri herë. Në vështrim të pikës 3, të nenit 97, të Kodit, aplikimi i masës administrative të konfiskimit të mjetit aplikohet kur i njëjti mjet i subjektit tregtar konstatohet në shkelje të autorizimit.”.

Neni 6

Në nenin 244 bëhen ndryshimi dhe shtesa e mëposhtme:

1. Në shkronjën “a”, të pikës 2, fjalët “... rimorkiot dhe vagonetat shtesë, gjatë qarkullimit sipas nenit 99, pika 4, e Kodit Rrugor ...” zëvendësohen me “... karrelat gjatë qarkullimit, në përputhje me pikën 4, të nenit 99, të Kodit Rrugor, të ndryshuar, dhe nenin 203 të këtij vendimi...”.

2. Pas pikës 5 shtohen pikat 6, 7 dhe 8, me këtë përmbajtje:

“6. Targë e personalizuar është ajo targë, e cila përmban maksimumi shtatë karaktere me përmbajtje të numrave dhe germave të përzgjedhura. Ky format targë lejohet të transferohet nga një mjet në tjetrin, me përjashtim të rastit të parashikuar nga neni 102 i Kodit Rrugor. Ky format targë lejohet të transferohet nga një mjet në tjetrin vetëm në rastin e ndryshimit të pronësisë së tij. Kriteret e formimit të kësaj targë, mënyra dhe afati i transferimit të saj përcaktohen në rregullore të brendshme të Drejtorisë së Përgjithshme të Shërbimeve të Transportit Rrugor. Shitja e këtyre targave bëhet sipas procedurave të përcaktuara nga Drejtoria e Përgjithshme e Shërbimeve të Transportit Rrugor.

7. Targë e përzgjedhur është ajo targë, e cila përmban shtatë karaktere, karakteristikat e së cilës e dallojnë nga targat e rendit të zakonshëm progresiv. Ky format targë lejohet të transferohet nga një mjet në tjetrin, me përjashtim të rastit të parashikuar nga neni 102 i Kodit Rrugor. Ky format targë lejohet të transferohet nga një mjet në tjetrin vetëm në rastin e ndryshimit të pronësisë së tij. Kriteret e formimit të kësaj targë, mënyra dhe afati i transferimit të saj përcaktohen me rregullore të Drejtorisë së Përgjithshme të Shërbimeve të Transportit Rrugor. Shitja e këtyre targave bëhet sipas procedurave të përcaktuara nga Drejtoria e Përgjithshme e Shërbimeve të Transportit Rrugor.

8. Targë e mjetit të hershëm historik dhe me interes koleksionimi janë ato targa me të cilat duhet të pajisen mjetet e hershme rrugore dhe me interes

koleksionimi, sipas përcaktimit të nenit 60 të Kodit Rrugor.”.

Neni 7

Në pikën 1, të nenit 246, bëhen këto ndryshime:

1. Përmbajtja e shkronjës “b” “... 212 x 205 mm ...” ndryshohet në “...177 x 177 mm...”.

2. Shkronja “c” ndryshohet, si më poshtë vijon:

“c) Targat e regjistrimit të mjeteve të tjera me motor dhe për rimorkiot, përjashto ato të shkronjave “a” dhe “b”:

- formati 520 x 112 mm, figura III.4/1;

- formati 264 x 205 mm, figura III.4/2;

- formati 360 x 100 mm, figura III.4/3. Ky format përdoret vetëm për automjetet, kur nuk është e mundur vendosja e targës së formatit në pjesën e përparme të saj;

- formati 305 x 153 mm, figura III.4/4. Ky format përdoret vetëm për targën e pasme të mjetit dhe vetëm kur nuk është mundur vendosja e targës së formatit 520 x 112 mm për shkak të hapësirës së pamjaftueshme.

- formati 290 x 70 mm, figurat III.4/5. Ky format përdoret për mjetet e hershme rrugore dhe me interes koleksionimi, vetëm kur nuk është e mundur vendosja e targës së formatit 520 x 112 mm për shkak të hapësirës së pamjaftueshme.”.

Neni 8

Pika 1, e nenit 248, ndryshohet, si më poshtë vijon:

“1. Targat e mjeteve, sipas dokumentit, që i bashkëlidhet këtij vendimi, janë:

a) targat e mjeteve rrugore vetëlëvizëse, buxhetore dhe private: sfondi i bardhë, numrat dhe shkronjat të zeza (figurat III.4/1.a, III.4/2.a, III.4/3.a, III.4/4.a dhe III.3/a);

b) targat e mjeteve rrugore në shërbimin taksit: sfondi i verdhë, shkronjat dhe numrat të kuq, shenja dalluese T (taksi), (figurat III.4/1.b, III.4/2.b, III.4/3.b dhe III.4/4.b);

c) targat e mjeteve rrugore të përkohshme: sfondi i bardhë, shkronjat dhe numrat të kuq, shenja dalluese PRK (përkohshme), (figurat III.4/1.c, III.4/2.c dhe III.3/c);

ç) targat e mjeteve rrugore të trupit diplomatik: sfondi i bardhë, shkronjat dhe numrat të gjelbër, shenja dalluese CD (trupit diplomatik), (figurat



III.4/1.d, III.4/2.d, III.4/3.d, III.4/4.d dhe III.3/d);

d) targat e mjeteve rrugore të shërbimit të trupit diplomatik: sfondi i bardhë, shkronjat dhe numrat të gjelbër, shenja dalluese TR (figurat III.4/1.e, III.4/2.e, III.4/3.e, III.4/4.e dhe III.3/e);

dh) targat e mjeteve rrugore të policisë: sfondi i bardhë, shkronjat dhe numrat blu, shenja dalluese MB (Ministria e Brendshme), (figurat III.4/1.ë, III.4/2.ë, III.4/3.ë, III.4/4.ë dhe III.3/ë);

e) targat e mjeteve rrugore në provë: sfondi i bardhë, shkronjat dhe numrat të kuq, shenja dalluese PROV, (figurat III.4/1.f, III.4/2.f dhe III.3/f);

ë) targat përsëritëse: sfondi i bardhë, shkronjat dhe numrat të kuq (figurat III.4/1.g, III.4/2.g dhe III.3/g);

f) targat e makinave bujqësore: sfondi i gjelbër, shkronjat dhe numrat të bardhë, shenja dalluese MB (makinë bujqësore), (figurat III.4/1.h dhe III.4/2.h);

g) targat e makinave teknologjike: sfondi i gjelbër, shkronjat dhe numrat të bardhë, shenja dalluese MT (makinë teknologjike), (figurat III.4/1.i dhe III.4/2.i);

gj) targat e rimorkiove, buxhetore dhe private: sfondi i gjelbër, shkronjat dhe numrat të bardhë, shenja dalluese R (rimorkio), (figurat III.4/1.j dhe III.4/2.j);

h) targat e rimorkiove bujqësore: sfondi i gjelbër, shkronjat dhe numrat të bardhë, shenja dalluese RB (rimorkio bujqësore), (figurat III.4/1.k dhe III.4/2.k);

i) targat e rimorkiove teknologjike: sfondi i gjelbër, shkronjat dhe numrat të bardhë, shenja dalluese RT (rimorkio teknologjike), (figurat III.4/1.l dhe III.4/2.l);

j) targë e mjetit të hershëm rrugor, sfond me spektër bezhë, shkronja dhe numra me spektër kafe, shenja dalluese “R”, (figurat III.4/1.n, III.4/2.n, III.4/5.n, III.3.n dhe III.3/1.n);

k) targë e mjetit të hershëm rrugor të koleksionit, sfond me spektër kafe shkronja dhe numra me spektër bezhë, me shenjë dalluese “K” (figurat III.4/1.p, III.4/2.p, III.4/5.p, III.3.p dhe III.3/1.p);

l) targat e mjeteve rrugore të Ministrisë së Mbrojtjes: sfondi i bardhë, shkronjat dhe numrat jeshilë të errët. Shenja dalluese MM (Ministria e Mbrojtjes), figura III.4/1.m, figura III.4/2.m dhe figura III.3/g.

Neni 9

Në nenin 249 bëhen këto ndryshime dhe shtesa:

1. Pika 2, e nenit 249, ndryshohet, si më poshtë vijon:

“2. Targat e humbura, të dëmtuara apo të vjedhura konsiderohen të paqena dhe nuk mund të riprodhohen në asnjë rast.”.

2. Pas pikës 2 shtohet pika 3, me këtë përmbajtje:

“3. Kur targa është pjesërisht apo plotësisht e palexueshme apo e paqartë, bëhet dorëzimi i saj pranë zyrës përkatëse të Drejtorisë së Përgjithshme të Shërbimeve të Transportit Rrugor, duke kërkuar njëkohësisht riprodhimin e saj.”.

Neni 10

Në pikën 1, të nenit 291, pas togfjalëshit “... të kategorisë A2 ...” shtohen fjalët “... ose një leje drejtimit të kategorisë B, me kusht që kandidati të jetë të paktën 24 vjeç ...”.

Neni 11

Pas pikës 9, të nenit 308, shtohen pikat 10 dhe 11, me këtë përmbajtje:

“10. Për rastet e parashikuara nga pika 3, e nenit 185, të Kodit Rrugor, vlerësimi mjekësor kryhet nga institucioni shtetëror i specializuar për të kryer analiza toksikologjike. Pezullimi i lejes së drejtimit vijon për aq kohë sa, sipas vlerësimit mjekësor mbajtësi i saj vijon të ketë varësi ndaj substancave narkotike apo psikotrope.

11. Struktura përgjegjëse pranë Policisë së Shtetit, pas verifikimit se mbajtësi i lejes së drejtimit është nën efektin e lëndëve narkotike apo psikotrope, njofton në rrugë zyrtare Drejtorinë e Përgjithshme të Shërbimeve të Transportit Rrugor dhe kërkon pezullim të lejes së drejtimit.”.

Neni 12

Në nenin 311 bëhen këto ndryshime:

1. Në paragrafin e dytë, të pikës 3, togfjalëshi “... 6 muaj ...” zëvendësohet me “...1 vit ...”.

2. Në paragrafin e dytë, të pikës 3, dhe në paragrafin e tretë, të pikës 4, togfjalëshi “.. 5 (pesë) ditë ...” zëvendësohet me “... 10 (dhjetë) ditë ...”.



3. Fjalja e parë, e pikës 7, ndryshohet, si më poshtë vijon:

“7. Personi i interesuar për leje drejtimi të kategorisë AM (përfshirë mjetet me tri dhe katër rrota, të kësaj kategorie) duhet të kalojë provën e njohurive teorike dhe praktike.”.

Neni 13

Në nenin 312/1 bëhen këto shtesa dhe ndryshime:

1. Pas pikës 2 shtohet pika 2.1, me këtë përmbajtje:

“2.1. Mbajtësi i lejes së drejtimit, që ka humbur totalin e pikëve, sipas tabelës bashkëlidhur, duhet të ndjekë një kurs pranë autoshkollave të licencuara. Në përfundim të këtij kursi, drejtuesi i mjetit duhet t'i nënshtrohet provimit të kualifikimit në drejtoritë rajonale të shërbimeve të transportit rrugor.”.

2. Pika 6 ndryshohet, si më poshtë vijon:

“6. Provimi i kualifikimi konsiston në:

a) provimin teorik, pyetjet e të cilët përzgjidhen nga kapitulli 5, “Normat e sjelljes”, të Kodit Rrugor”;

b) vlerësimin praktik, që kryhet nga një komision i përbërë nga tre anëtarë, të cilët vlerësojnë sjelljen e mbajtësit të lejes së drejtimit gjatë situatave të caktuara gjatë drejtimit të mjetit.”.

3. Lidhja nr. 1, “Tabela e pikëve për shkeljet e normave të sjelljes”, që përmendet në këtë nen, zëvendësohet me lidhjen nr. 1 që i bashkëlidhet këtij vendimi.

Neni 14

Pikat 7, 8, 9, 10, 11, 12, 13, 14 e 15, të nenit 313, shfuqizohen me hyrjen në fuqi të udhëzimit të ministrit përgjegjës për transportin, të përcaktuar në pikat 5 dhe 6, të këtij neni.

Neni 15

Në nenin 315 shtohet paragrafi, si më poshtë vijon:

“Mjeti i regjistruar në një shtet të huaj lejohet të përdoret për qarkullim në territorin shqiptar vetëm nga pronari që ka vendbanimin ose vendqëndrimin jashtë territorit shqiptar ose personi që ka të drejtën e përdorimit të mjetit sipas një akti juridik të lëshuar nga pronari i tij. Akti juridik duhet të jetë i lëshuar

në vendbanimin ose vendqëndrimin e pronarit të tij.”.

Neni 16

Neni 344 ndryshohet, si më poshtë vijon:

“Neni 344

Qarkullimi i mjeteve me pedale dhe patinave elektrike

1. Drejtuesit e mjeteve me pedale dhe të patinave elektrike në lëvizjen e zakonshme në rrugë ku lëvizin dhe mjete të tjera duhet të mos bëjnë shmangie të papritura ose lëvizje zigzage që mund të bëhen pengesë ose rrezik për mjetet që vijnë pas.

2. Ata duhet të qarkullojnë në rrugë të rezervuara për ta kur ato ekzistojnë, duke zbatuar rregullat e përcaktuara të ecjes plotësisht në krahun e djathtë, parakalimin siç përcaktohet për mjetet e tjera rrugore në nenin 146 të Kodit Rrugor.

3. Kur afrohen në degëzime e kryqëzime duhet të respektojnë sistemin e sinjalizimit rrugor, të zvogëlojnë shpejtësinë deri në ndalim të plotë dhe të marrin masa për t'i kaluar ato pa rrezik.

4. Këto mjete të kenë gjendje të mirë teknike dhe sisteme frenimi funksionale.

5. Drejtuesit e mjeteve rrugore me pedale dhe të patinave elektrike, kur drejtojnë këto mjete detyrimisht duhet të vendosin në kokë kaska mbrojtëse, sipas modelit të përcaktuar të tipave të miratuar për Bashkimin Evropian (Marka CE).

6. Në rastin e kalimit të rrugës me trafik të dendur dhe në përgjithësi kur e kërkojnë rrethanat, drejtuesit e mjeteve me pedale dhe të patinave elektrike janë të detyruar të kalojnë rrugën duke mbajtur mjetin me pedale për dore.

7. Në çdo rast, kur duan të kthehen majtas, të kthehen djathtas apo të ndalojnë, drejtuesit e mjeteve me pedale dhe të patinave elektrike duhet të japin sinjale në kohën e duhur, me krah.

8. Gjysmë ore pas përfundimit të diellit, gjatë të gjithë periudhës së errësuar dhe ditën, nëse kushtet atmosferike kërkojnë ndriçimin, mjetet me pedale dhe patinat elektrike, që nuk janë të pajisura me sistemet përkatëse të sinjalizimit pamor, nuk mund të përdoren, por vetëm të merren për dore.

9. Pajisja e përshtatshme, sipas nenit 180, pika 5, të Kodit Rrugor, për transportin me mjete me pedale të një fëmije deri në 6 vjeç, përbëhet me një



ndenjese të përshtatshme, me vende për të mbështetur krahët, këmbët dhe shpinën. Ndenjësja nuk duhet t'i kalojë përmasat gabarite të mjetit me pedale. Kjo duhet të vendoset në mënyrë të tillë që të mos pengojë pamjen e drejtuesit dhe t'i japë mundësi e liri lëvizjeje. Kjo ndenjese duhet të fiksohet me trupin e mjetit rrugor me pedale dhe të jetë e pajisur me një sistem mbrojtës për këmbët dhe krahët e fëmijës.

10. Për qarkullimin e mjeteve rrugore me pedale dhe të patinave elektrike, në rrugëkalimet (pista) për mjetet me pedale dhe patina elektrike, siç është përcaktuar në nenin 3 të Kodit Rrugor, zbatohen, për sa është e mundur, normat përkatëse të qarkullimit të mjeteve rrugore.

11. Atje ku pistat e mjeteve me pedale dhe të patinave ndërpriten, duke u futur në rrugë me trafik të shpejtë, drejtuesit e këtyre mjeteve janë të detyruar t'i kryejnë manovrat me kujdes shumë të madh, duke shmangur ndryshimet e papritura të drejtimit.”

Neni 17

Në nenin 346 bëhen ndryshimi dhe shtesa e mëposhtme:

1. Pikat 1 dhe 2 ndryshohen, si më poshtë vijon:

“1. Kontrolli i drejtuesve të mjeteve rrugore për drejtimin e mjeteve nën ndikimin e alkoolit, sipas nenit 184, të Kodit Rrugor, bëhet nëpërmjet analizimit të frymënxjerrjes, me mjete teknike (*etilometër*), që përdor Policia Rrugore, si dhe analizave të gjakut nga organet shëndetësore, sipas procedurave të përcaktuara nga legjislacioni në fuqi.

2. Përqendrimi i alkoolit në frymënxjerrje, sipas përcaktimit në pikën 1, duhet të rezultojë të paktën në dy prova, të kryera në një interval kohor prej 5 minutash njëra nga tjetra.”

2. Pas pikës 2 shtohet pika 2.1, me këtë përmbajtje:

“2.1. Në rastet kur punonjësit e Policisë Rrugore procedojnë me kryerjen e provave me aparate ose kur kërkojnë marrjen e kampionëve të gjakut ose kampionëve të testimit të lëndëve psikotrope, punonjësit e strukturave spitalore janë të detyruar të marrin këto kampione sipas protokolleve të tyre të brendshme nga drejtuesit e mjeteve të dyshuar dhe kundrejt akteve të policisë procedojnë më tej për dhënien e rezultateve.

Rezultatet e përfuara nga analizat e gjakut konvertohen sipas koeficientëve të përcaktuar në sasinë e alkoolit në frymënxjerrje.”

Neni 18

Pas nenit 346/1 shtohet neni 346/2, me këtë përmbajtje:

“Neni 346/2

Drejtimi i mjetit nën ndikimin e lëndëve narkotike dhe psikotrope (Neni 185 i Kodit Rrugor)

1. Kontrolli i drejtuesve të mjeteve rrugore nën ndikimin lëndëve narkotike dhe psikotrope, sipas nenit 185, të Kodit Rrugor, kryhet nëpërmjet sekrecioneve të marra nga tampon drogëtestues.

2. Pajisja, me të cilën kryhet matja e prezencës së lëndëve narkotike e psikotrope në organizmin e drejtuesit të mjetit, quhet pajisje drogëtestuese dhe mund të masë, në mënyrë të përgjithshme, një numër lëndësh psikotrope dhe droge, të përcaktuara në ligjin nr. 7975, datë 26.7.1995, “Për barnat narkotike dhe lëndët psikotrope”, të ndryshuar.

3. Pajisja, përveç tregimit të rezultatit të matjes, duhet që, nëpërmjet një stampuesi të përshtatshëm, t'i japë këto prova të dokumentuara/printuara.

4. Për kërkesat e homologimit dhe kolaudimit të pajisjeve drogëtestuese, zbatohen pikat 5, 6 dhe 7, të nenit 346.”

Neni 19

Pas pikës 6, të nenit 349, shtohet pika 7, me këtë përmbajtje:

“7. Procesverbali për këshillimin duhet të jetë i modelit VI.1, i cili i bashkëlidhet kësaj rregulloreje.”

Neni 20

Pas pikës 3, të nenit 365, shtohen pikat 4 dhe 5, me këtë përmbajtje:

“4. Kur nga kontrolli në rrugë përmes agjentit verifikues apo sistemeve të njohjes automatike rezulton se një mjet është i pajisur me targa të cilat nuk paraqesin të dhënat e regjistrimit të mjetit, bëhet ndalimi administrativ i tij, si dhe heqja e targave. Procedura zbatohet sikurse është përcaktuar në pikën 3, të këtij neni.



5. Agjenti verifikues bën tërheqjen e lejes së drejtimit në rastin kur drejtuesi i mjetit konstatohet që kryen një shkelje që shoqërohet me ulje pikësh më shumë sesa totali i pikëve që disponon në leje drejtimi shkelësi.”

Neni 21

Pika 1, e shtojcës X, ndryshohet si më poshtë vijon:

“1. Kriteret për krijimin e të dhënave, janë:

a) targa e mjeteve rrugore vetëlëvizëse (e përparme dhe e pasme) mban, sipas radhës, emblemën, dy karaktere alfabetike, tri karaktere numerike dhe dy karaktere alfabetike (figurat III.4/1.a dhe III.4/2.a);

b) targa e mjeteve rrugore të shërbimit taksi (e përparme dhe e pasme) mban, sipas radhës, emblemën, dy karaktere alfabetike, tri karaktere numerike dhe karakterin alfabetik “T” (figurat III.4/1.a dhe III.4/2.b);

c) targa e motomjeteve (e pasme) mban, sipas radhës, emblemën, dy karaktere alfabetike dhe tri karaktere numerike (figura III.3/a);

ç) targa provë e mjeteve rrugore, rimorkiove, makinave bujqësore (e pasme) mban, sipas radhës, emblemën, dy karaktere alfabetike, një karakter numerik dhe katër karaktere alfabetike “PROV” (figurat III.4/1.f dhe III.4/2.f);

d) targa provë e motomjeteve (e pasme) mban, sipas radhës, emblemën, një karakter alfabetik, një karakter numerik dhe katër karaktere alfabetike “PROV” (figura III.3/f);

dh) targa e përkohshme e mjeteve rrugore, rimorkiove, makinave bujqësore dhe teknologjike (e pasme), mban, sipas radhës, emblemën, dy karaktere alfabetike, një karakter numerik dhe tri karaktere alfabetike “PRK” (figurat III.4/1.c dhe III.4/2.c);

e) targa e përkohshme për motomjetet (e pasme) mban, sipas radhës, emblemën, një karakter alfabetik, një karakter numerik dhe tri karaktere alfabetike “PRK” (figura III.3/c);

ë) targa e mjeteve rrugore të trupit diplomatik (e përparme dhe e pasme) mban, sipas radhës, emblemën, dy karaktere alfabetike “CD”, katër karaktere numerike dhe një karakter alfabetik (figurat III.4/1.d dhe III.4/2.d). Targa e motomjeteve të trupit diplomatik (e pasme) mban, sipas radhës, emblemën, dy karaktere alfabetike

“CD”, dy karaktere numerike dhe dy karaktere alfabetike (figura III.3/d);

f) targa e mjeteve rrugore të shërbimit të trupit diplomatik (e përparme dhe e pasme) mban, sipas radhës, emblemën, dy karaktere alfabetike “TR”, katër karaktere numerike dhe një karakter alfabetik (figurat III.4/1.e dhe III.4/2.e);

g) targa e motomjeteve të shërbimit të trupit diplomatik (e pasme) mban, sipas radhës, emblemën, dy karaktere alfabetike “TR”, dy karaktere numerike dhe dy karaktere alfabetike (figura III.3/e);

gj) targa e makinave bujqësore (e pasme) mban, sipas radhës, emblemën, dy karaktere alfabetike, dy karaktere alfabetike “MB” dhe dy karaktere numerike (figurat III.4/1.h dhe III.4/2.h);

h) targa e makinave teknologjike (e pasme) mban, sipas radhës, emblemën, dy karaktere alfabetike, dy karaktere alfabetike “MT” dhe dy karaktere numerike (figurat III.4/1.i dhe III.4/2.i);

i) targa e rimorkiove (e pasme) mban, sipas radhës, emblemën, dy karaktere alfabetike, një karakter alfabetik “R” dhe tri karaktere numerike (figurat III.4/1.j dhe III.4/2.j);

j) targa e rimorkiove bujqësore (e pasme) mban, sipas radhës, emblemën, dy karaktere alfabetike, dy karaktere alfabetike “RB” dhe dy karaktere numerike (figurat III.4/1.k dhe III.4/2.k);

k) targa e rimorkiove teknologjike (e pasme) mban, sipas radhës, emblemën, dy karaktere alfabetike, dy karaktere alfabetike “RT” dhe dy karaktere numerike (figurat III.4/1.l dhe III.4/2.l);

l) targa e mjeteve rrugore të policisë (e përparme dhe e pasme) mban, sipas radhës, emblemën, dy karaktere alfabetike “MB”, tri karaktere numerike dhe dy karaktere alfabetike (figurat III.4/1.ë dhe III.4/2.ë);

ll) targa e motomjeteve të policisë (e pasme) mban, sipas radhës, emblemën, dy karaktere alfabetike “MB”, dy karaktere numerike dhe një karakter alfabetik (figura III.3/ë);

m) targa e mjetit të hershëm rrugor (e përparme dhe e pasme) mban, sipas radhës, emblemën, një karakter alfabetik “R”, tri karaktere numerike dhe dy karaktere alfabetike, sfond me spektër bezhë, shkronja dhe numra me spektër kafe (figurat III.4/1.n, III.4/2.n, III.4/5.n);

n) targa e motomjetit të hershëm rrugor (e pasme) mban, sipas radhës, emblemën, një karakter alfabetik “R”, dy karaktere numerike dhe dy



karaktere alfabetike, sfond me spektër bezhë, shkronja dhe numra me spektër kafe (figura III.3.n);

nj) targa e ciklomotorit të hershëm rrugor (e pasme) mbas, sipas radhës, emblemën, një karakter alfabetik “R”, tri karaktere numerike dhe një karakter alfabetik, sfond me spektër bezhë, shkronja dhe numra me spektër kafe. (figura III.3/1.n);

o) targa e mjetit të hershëm rrugor të koleksionit (e përparme dhe e pasme) mbas, sipas radhës, emblemën, një karakter alfabetik “K”, tri karaktere numerike dhe dy karaktere alfabetike, sfond me spektër kafe, shkronja dhe numra me spektër bezhë (figurat III.4/1.n, III.4/2.n, III.4/5.n);

p) targa e motomjetit të hershëm rrugor (e pasme) mbas, sipas radhës, emblemën, një karakter alfabetik “R”, dy karaktere numerike dhe dy karaktere alfabetike, sfond me spektër kafe, shkronja dhe numra me spektër bezhë (figura III.3.n);

q) targa e ciklomotorit të hershëm rrugor (e pasme) mbas, sipas radhës, emblemën, një karakter alfabetik “R”, tri karaktere numerike dhe një karakter alfabetik, sfond me spektër kafe, shkronja dhe numra me spektër bezhë (figura III.3/1.n).”.

Neni 22

1. Kudo në përmbajtje të rregullores, fjala “... biçikletë ...” zëvendësohet me “... mjet me pedale...”.

2. Kudo në përmbajtje të rregullores, fjalët “... kontrolli teknik vjetor dhe periodik ...” zëvendësohen me “... kontrolli teknik ...”.

3. Kudo në përmbajtje të rregullores, emërtimi “... Qendra Kombëtare e Licencimit (QKL) ...” zëvendësohet me “... Qendra Kombëtare e Biznesit (QKB)...”.

4. Në fund të rregullores shtohen figura III.3/a, neni 248, figura III.4/3.a, neni 248, figura III.4/4.a, neni 248, figura III.3/d, neni 248, figura III.4/3.d, neni 248, figura III.4/4.d, neni 248, figura III.3/ë, neni 248, figura III.4/3.ë, neni 248, figura III.4/4.ë, neni 248, figura III.3/c, neni 248, figura III.3/f, neni 248, figura III.3/n, neni 248, figura III.4/3.b, neni 248, figura III.4/4.b, neni 248, figura III.3/e, neni 248, figura III.4/3.e, neni 248 dhe figura III.4/4.e, neni 248, që i bashkëlidhen këtij vendimi.

5. Çdo mjet rrugor i pajisur me targa para datës 1.3.2010 (me targa modeli i vjetër), që paraqitet pranë zyrave të DPSHTRR-së, për të marrë një shërbim që lidhet me mjetin, duhet të ndryshojë targat e mjetit rrugor (me targa modeli i ri), sipas procedurave që përcaktohen me rregullore të DPSHTRR-së.

Ky vendim hyn në fuqi pas botimit në Fletoren Zyrtare.

ZËVENDËSKRYEMINISTËR
Arben Ahmetaj

SHTOJCA 1

KODI RRUGOR		SASIA E PIKËVE QË DO TË HIQEN	
NENI	PIKA	PËR HERËN E PARË	PËR PËRSËRITJE TË SË NJËJTËS SHKELJE
7	12	3 (tre)	6 (gjashtë)
140	9	3 (tre)	5 (pesë)
		6 (gjashtë), për drejtues që zotëron leje drejtimi më pak se 3 vjet	10 (dhjetë), për drejtues që zotëron leje drejtimi më pak se 3 vjet
140	9/1	8 (tetë)	12 (dymbëdhjetë)
141	10	3 (tre)	8 (tetë)
143	2		Brenda 1 viti 3 (tre)
143	3		Brenda 1 viti 5 (pesë)
143	4		Brenda 1 viti 5 (pesë)
143	5		Brenda 1 viti 5 (pesë)
143	6		Brenda 1 viti 7 (shtatë)
143	7		Brenda 1 viti 6 (gjashtë)
143	8		Brenda 1 viti 6 (gjashtë)
143	11	3 (tre)	Brenda 1 viti 6 (gjashtë)
143	12	6 (gjashtë)	Brenda 1 viti 12 (dymbëdhjetë)
144	4		3 herë brenda 2 vjetësh 8 (tetë)



145	1		Brenda 1 viti	6 (gjashtë)
145	2		Brenda 1 viti	6 (gjashtë)
145	3/a		Brenda 1 viti	6 (gjashtë)
145	3/b		Brenda 1 viti	6 (gjashtë)
145	3/c		Brenda 1 viti	6 (gjashtë)
145	3/d		Brenda 1 viti	6 (gjashtë)
145	4		Brenda 1 viti	6 (gjashtë)
146	9		Brenda 2 vjetësh	8 (tetë)
146	10		Brenda 2 vjetësh	5 (pesë)
146	11		Brenda 2 vjetësh	5 (pesë)
146	12		Brenda 2 vjetësh	5 (pesë)
146	13		Brenda 2 vjetësh	5 (pesë)
146	14		Brenda 2 vjetësh	6 (pesë)
146	17	6		
155	8	3	Brenda 3 vjetësh	3 (tre)
147	5		Brenda 1 viti	8 (tetë)
148	5		Brenda 1 viti	8 (tetë)
166	8	10 (dhjetë)		
170	8	3 (tre)		
171	4		Brenda 1 viti	6 (gjashtë)
174	1/a	3 (tre)		
174	1/c	8 (tetë)		
174	1/d	8 (tetë)		
175	3	10 (dhjetë)		
175	4	8 (tetë)		
177	2	3 (tre)		
184	2	8 (tetë)	Brenda 1 viti	10 (dhjetë)
184	10	8 (tetë)	Brenda 1 viti	10 (dhjetë)
185	1	10 (dhjetë)	Brenda 1 viti	15 (pesëmbëdhjetë)
185	2	10 (dhjetë)	Brenda 1 viti	15 (pesëmbëdhjetë)
187	6	8 (tetë)		
187	8	15 (pesëmbëdhjetë)		
190	1	10 (dhjetë)		
190	2	10 (dhjetë)		
190	4	10 (dhjetë)		
190	5	5 (pesë)		



Figura III.3/a, neni 248

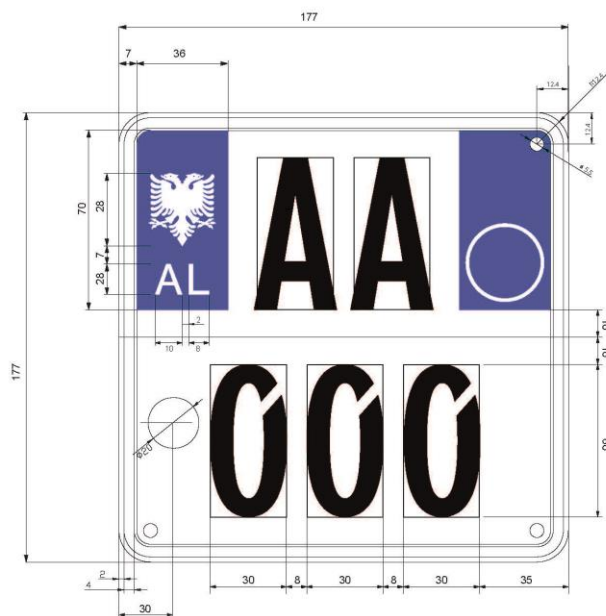


Figura III.4/3.a, neni 248

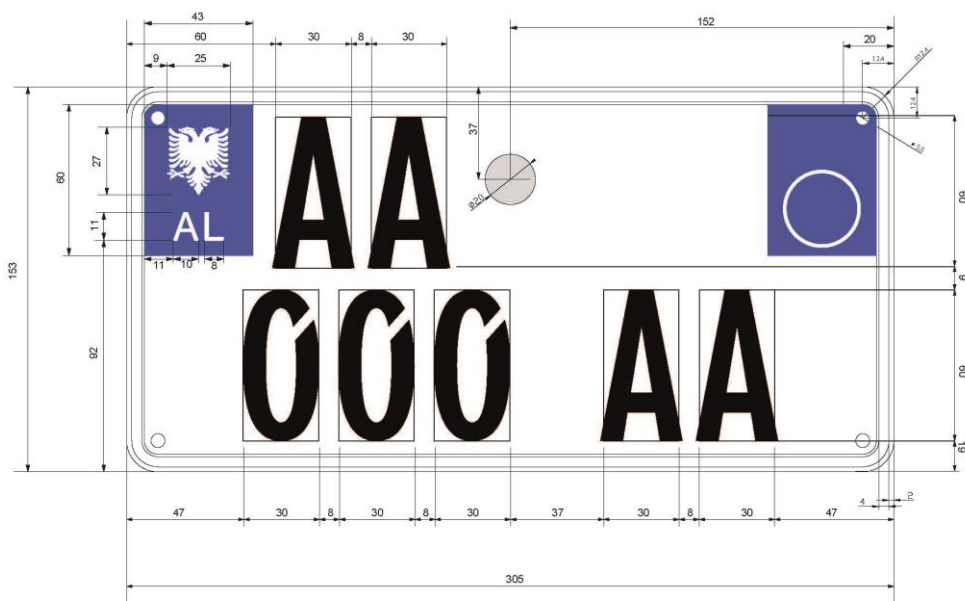




Figura III.4/4.a, neni 248

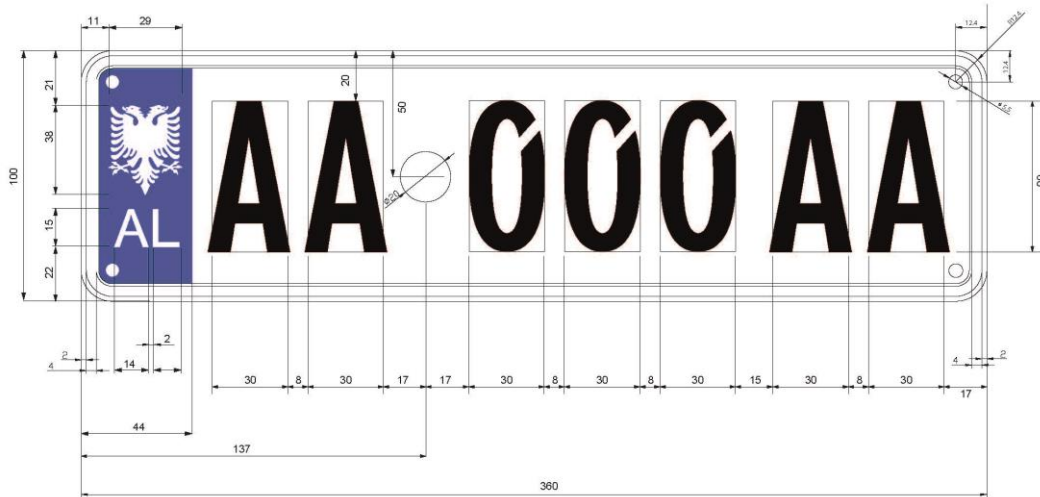


Figura III.3/d, neni 248

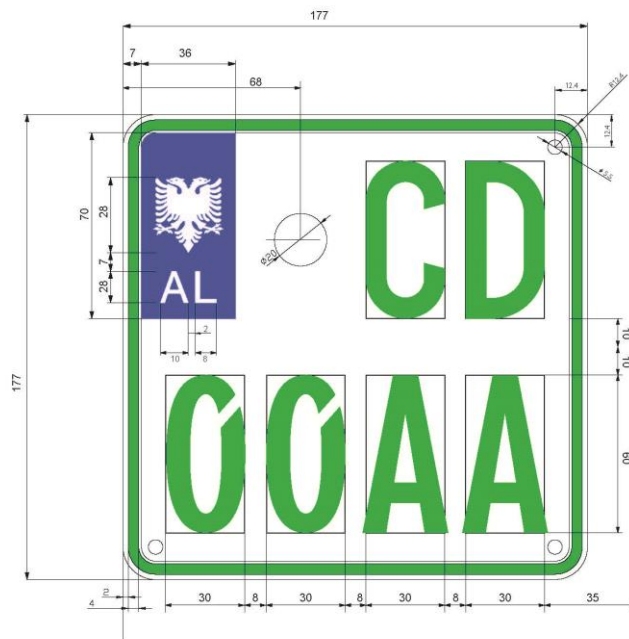




Figura III.4/3.d, neni 248

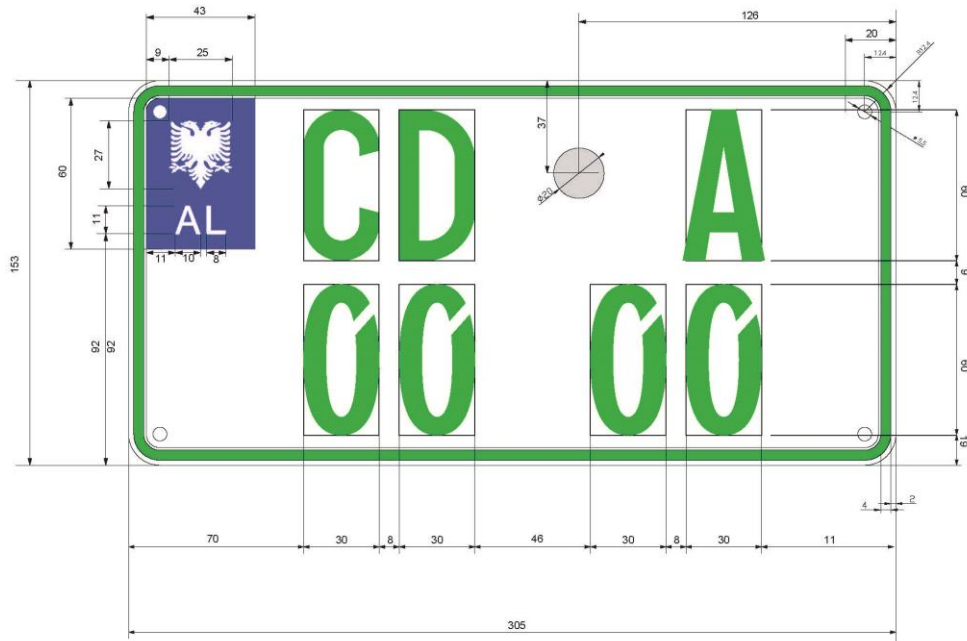


Figura III.4/4.d, neni 248

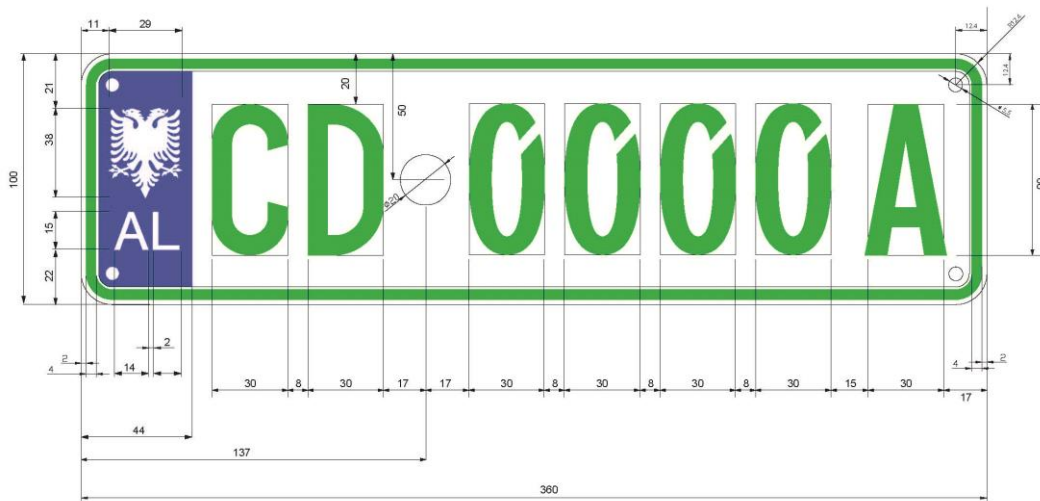




Figura III.3/ë, neni 248

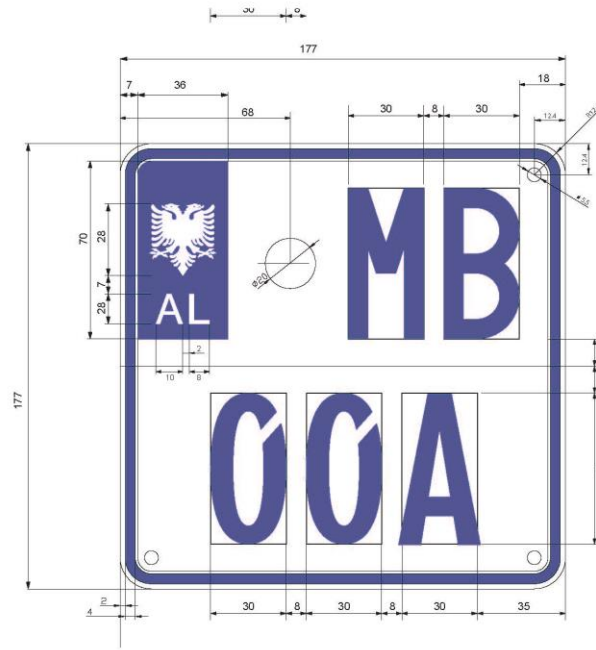


Figura III.4/3.ë, neni 248

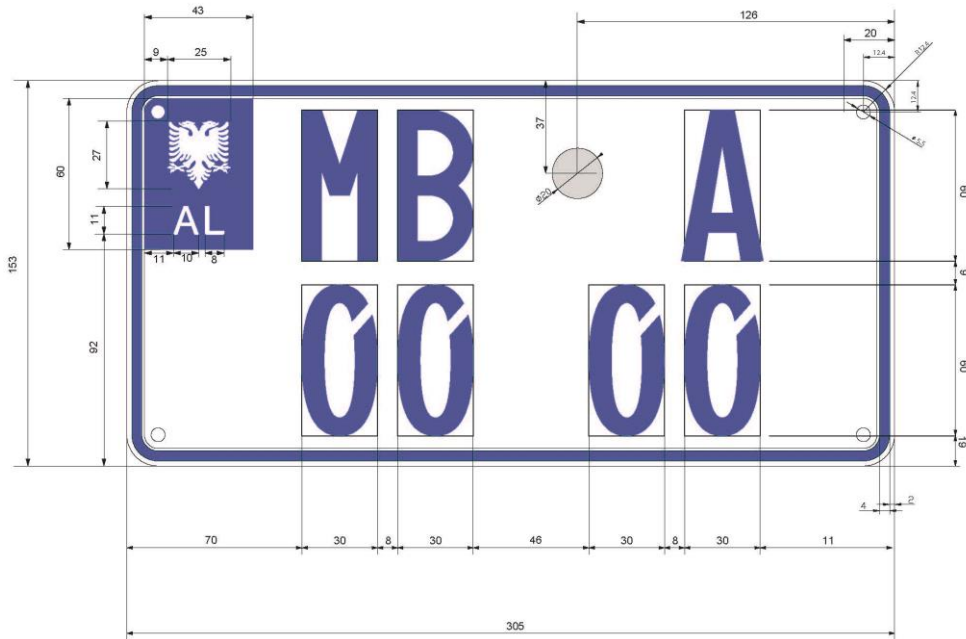




Figura III.4/4.ë, neni 248

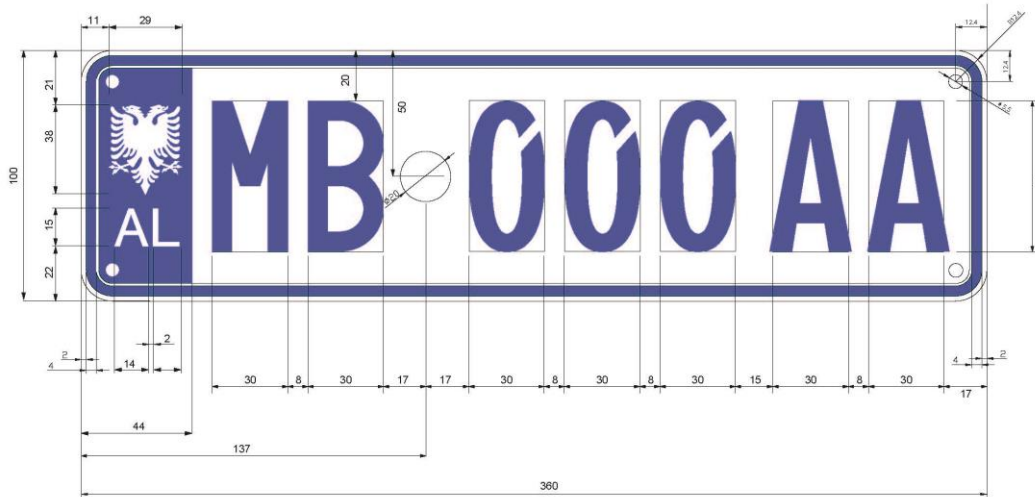


Figura III.3/c, neni 248

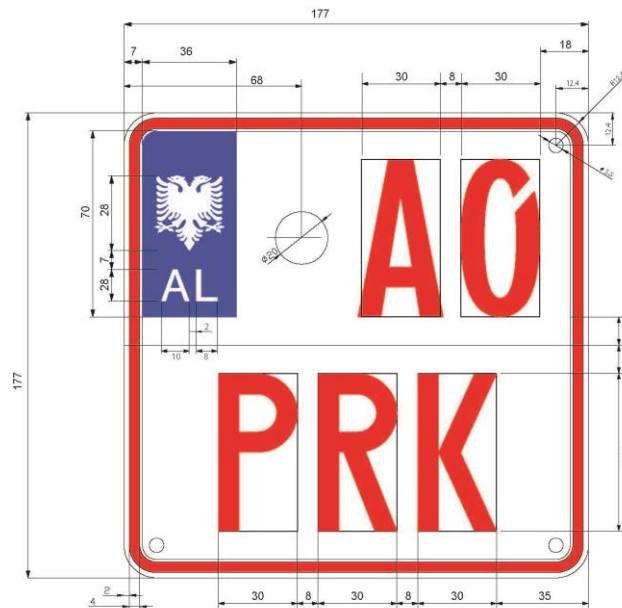




Figura III.3/f, neni 248

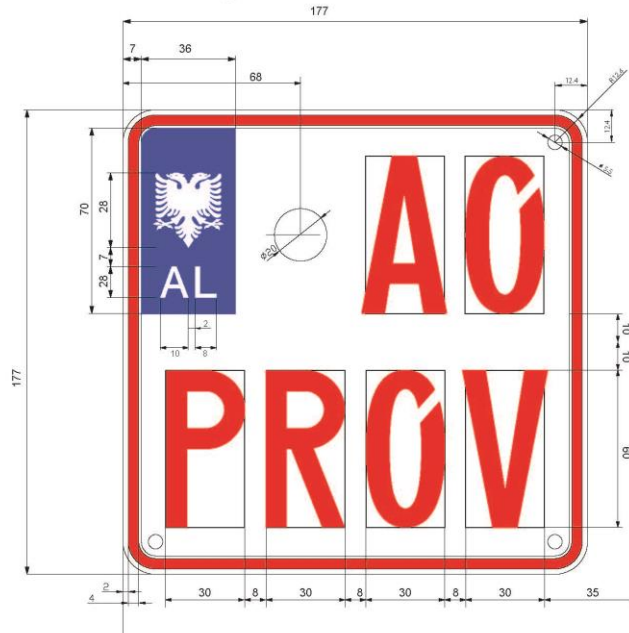


Figura III.3/n, neni 248

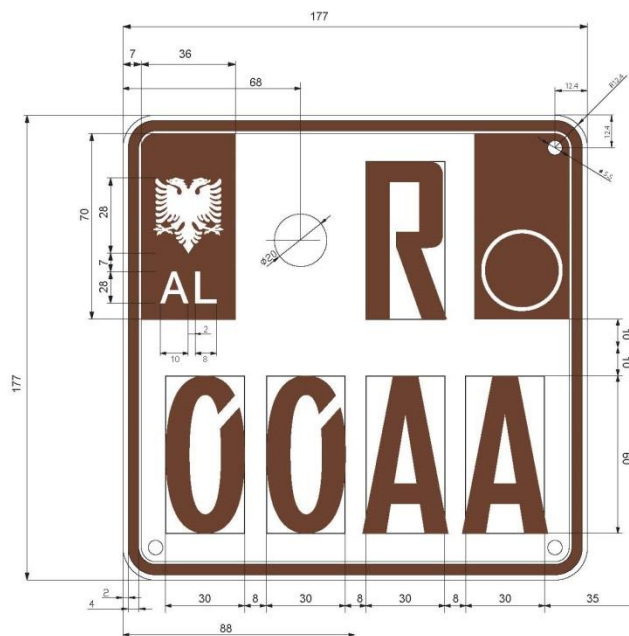




Figura III.4/3.b, neni 248

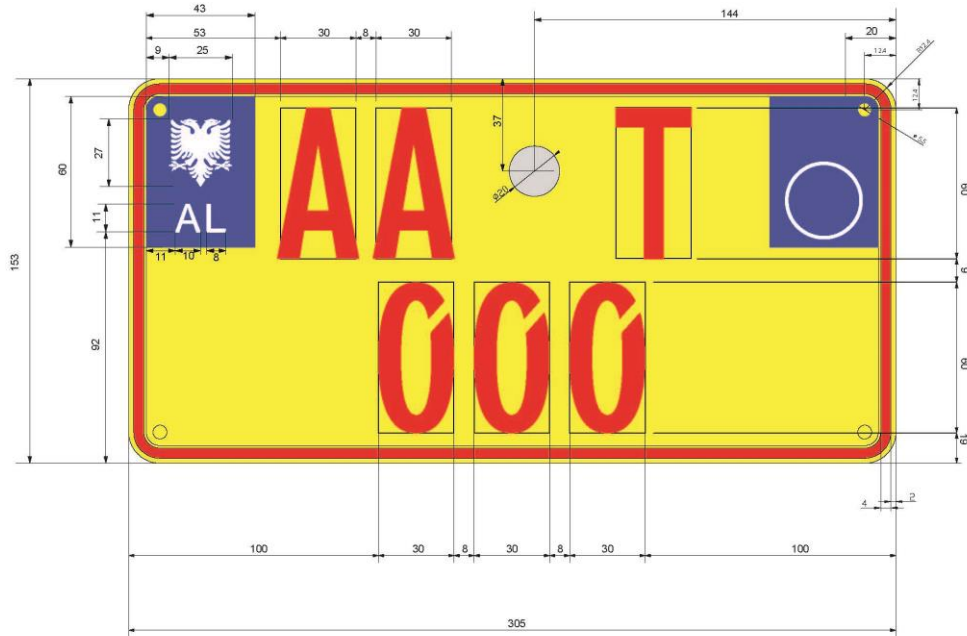


Figura III.4/4.b, neni 248

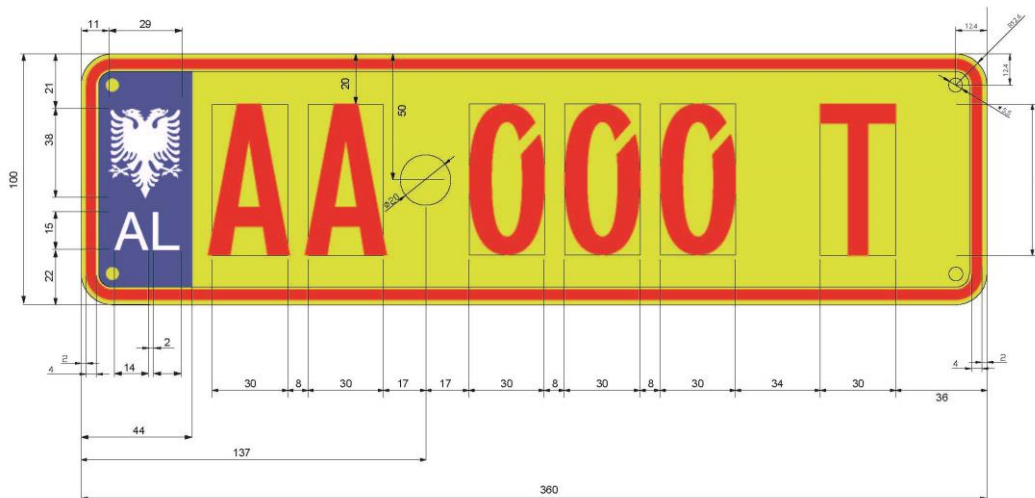




Figura III.3/e, neni 248

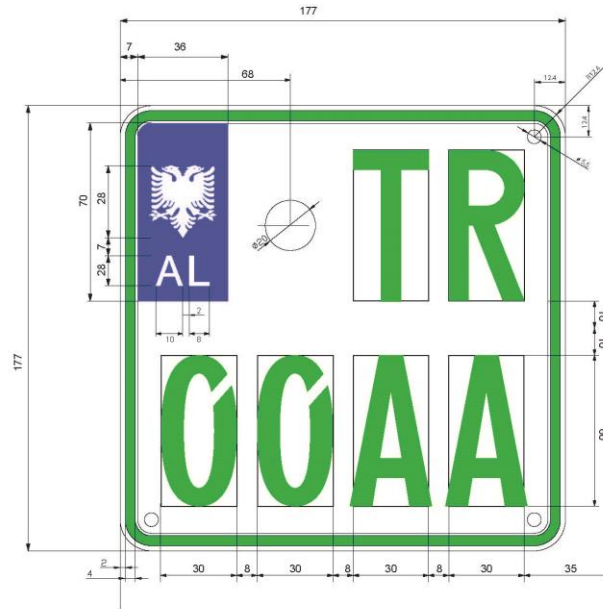


Figura III.4/3.e, neni 248

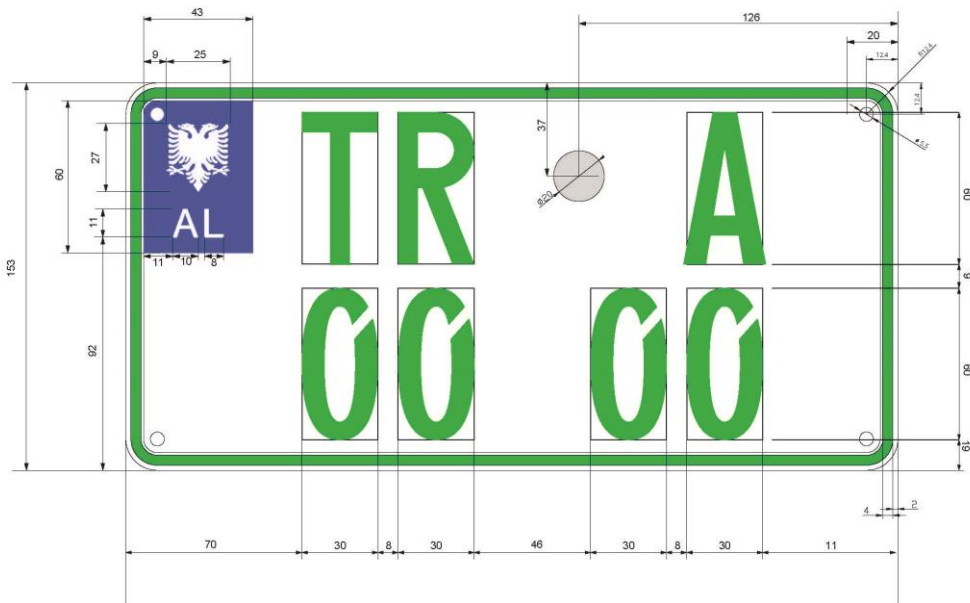
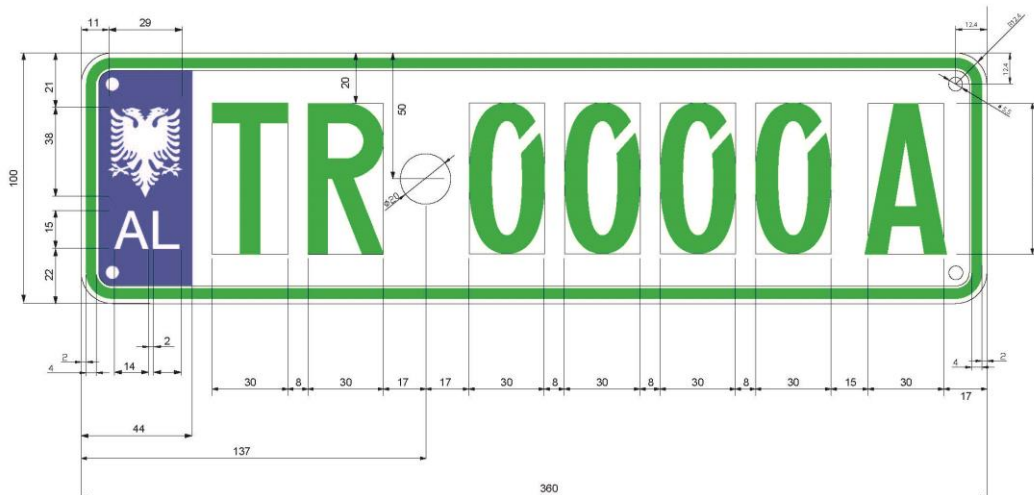


Figura III.4/4.e, neni 248

**VENDIM**

Nr. 794, datë 17.12.2021

**PËR MIRATIMIN E BUXHETIT PËR
AUTORITETIN E KOMUNIKIMEVE
ELEKTRONIKE E POSTARE,
PËR VITIN 2022**

Në mbështetje të nenit 100 të Kushtetutës dhe të pikës 2, të nenit 117, të ligjit nr. 9918, datë 19.5.2008, “Për komunikimet elektronike në Republikën e Shqipërisë”, të ndryshuar, me propozimin e ministrit të Financave dhe Ekonomisë e të ministrit të Infrastrukturës dhe Energjisë, Këshilli i Ministrave

VENDOSI:

1. Miratimin e fondit të shpenzimeve të Autoritetit të Komunikimeve Elektronike e Postare (AKEP), për vitin 2022, në shumën 384 700 000 (treqind e tetëdhjetë e katër milionë e shtatëqind mijë) lekë, sipas pasqyrës nr. 1, që i bashkëlidhet këtij vendimi dhe është pjesë përbërëse e tij.

2. Ngarkohet Autoriteti i Komunikimeve Elektronike e Postare (AKEP) për zbatimin e këtij vendimi.

Ky vendim hyn në fuqi menjëherë dhe botohet në Fletoren Zyrtare.

ZËVENDËSKRYEMINISTËR
Arben Ahmetaj