

2016

澳门水质自动监测站 年度监测数据报告



環境保護局
Direcção dos Serviços
de Protecção Ambiental

目录

1. 前言.....	2
2. 澳门水质自动监测站简介.....	3
3. 2016 年各水质自动监测站数据.....	5

1. 前言

为掌握澳门水环境质素的情况，环境保护局现设有 3 个水质自动监测站（详细位置见图 1.1），分别位于澳门筷子基北湾青洲塘（即筷子基北湾）、路氹城生态保护区以及内港。

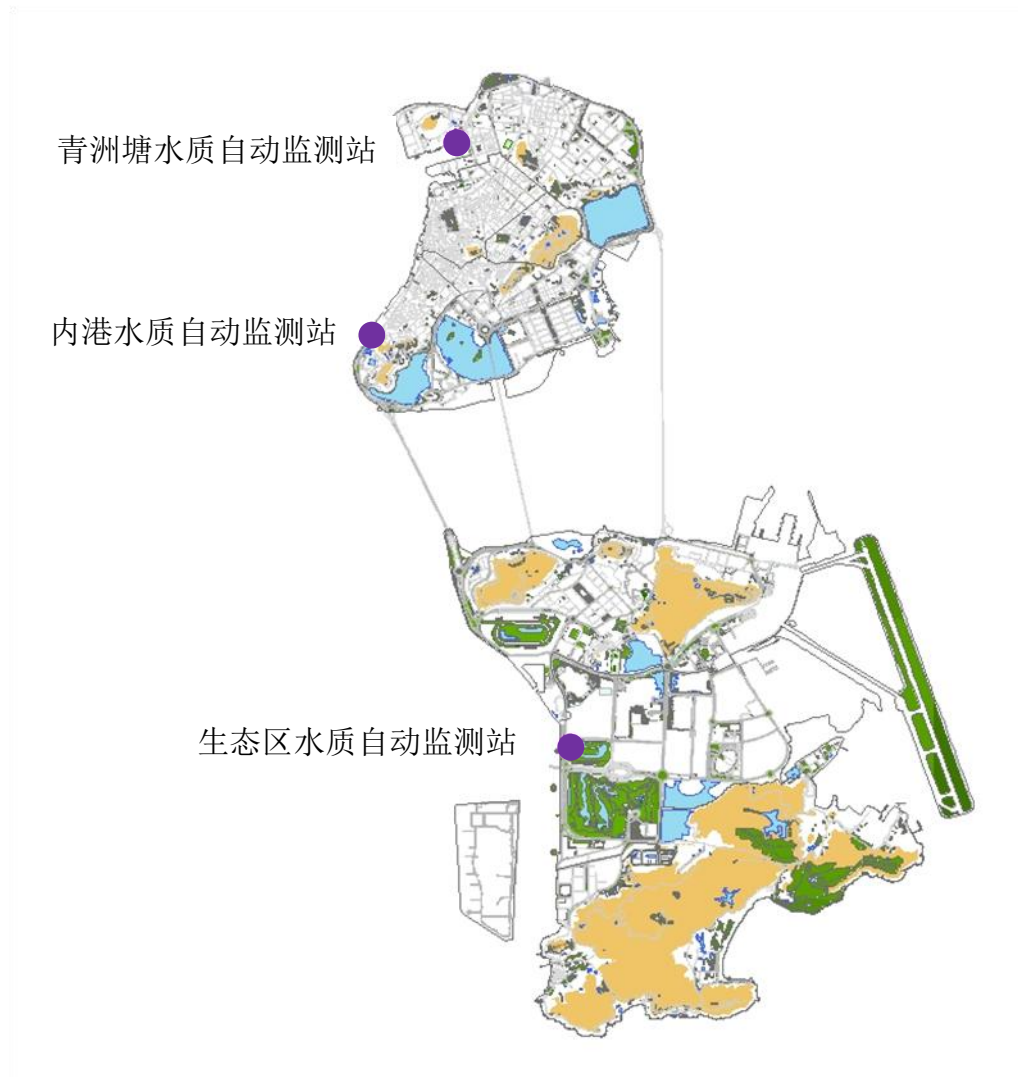
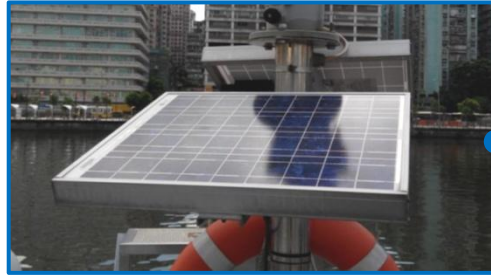


图 1.1 水质自动监测站位置

2. 水质自动监测站简介

水质自动监测站内主要仪器组件包括：多参数水质自动监测仪、数据处理器、传输数据器及太阳能-电能转换系统等（详见图 2.1）。

仪器组件：



太阳能板装置



数据处理器及传输数据器



多参数水质自动监测仪

水质自动监测站



图 2.1 水质自动监测站仪器组件

监测参数包括水温、电导率、盐度、酸碱值、浑浊度及溶氧度等六项参数：

表 2.1 水质自动监测站监测参数及说明

监测参数	说明
水温	水体的温度。
电导率	水体中可电离溶质的浓度量度。
盐度	每千克海水中溶解盐克数计的质量分数估算值。
酸碱值	表征水体酸碱性的指标，pH 值为 7 时表示为中性，小于 7 为酸性，大于 7 为碱性。
浑浊度	是指水中悬浮物对光线透过时所发生的阻碍程度。
溶氧度	代表溶解于水中的分子态氧。

为保证监测站仪器的稳定性及数据的准确性，环境保护局就有关水质监测设备建立了一套有效的管理体系，当中包括定时远程监控系统的运行情况
及检查监测数据、进行现场巡查及对监测系统进行维护及保养校正等。

3. 2016 年各水质自动监测站数据

2016 年青洲塘、生态区及内港水质自动监测站各监测参数的月平均值变化图详见图 3.1 至 3.5，其 2015 及 2016 年平均值数据详见表 3.1 至 3.3。

3.1 水温

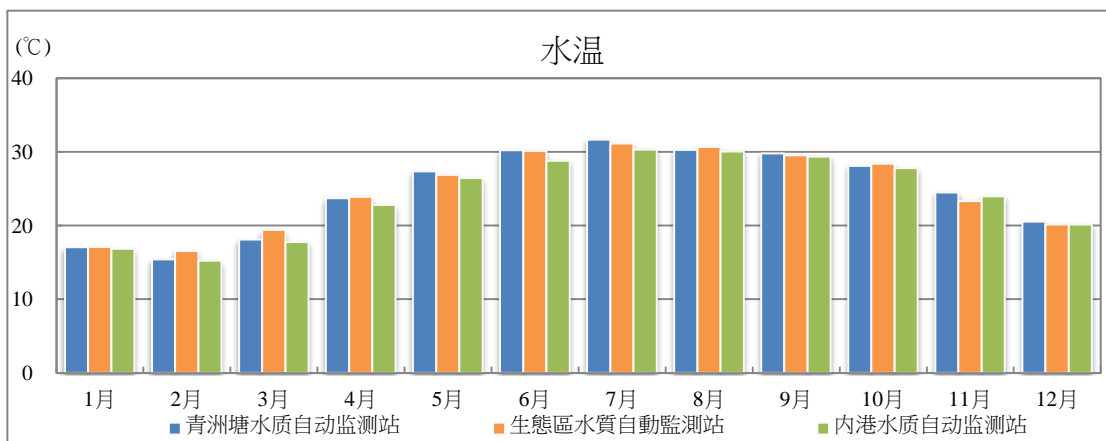


图 3.1 2016 年各水质自动监测站水温月平均值变化图

3.2 电导率及盐度

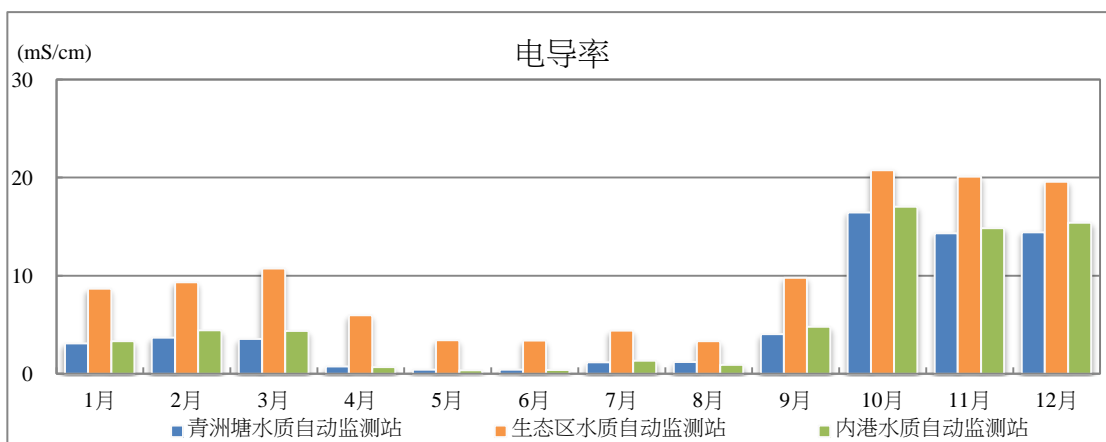


图 3.2a 2016 年各水质自动监测站电导率月平均值变化图

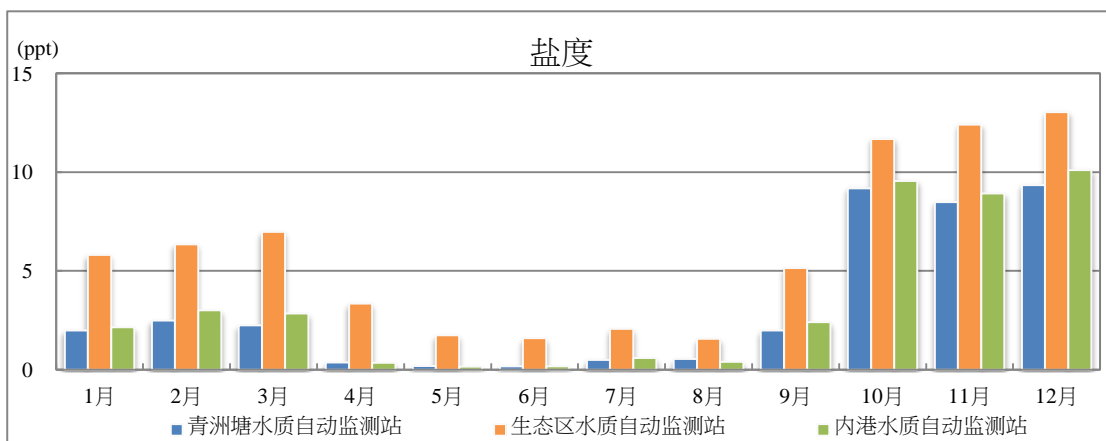


图 3.2b 2016 年各水质自动监测站盐度月平均值变化图

3.3 酸碱值

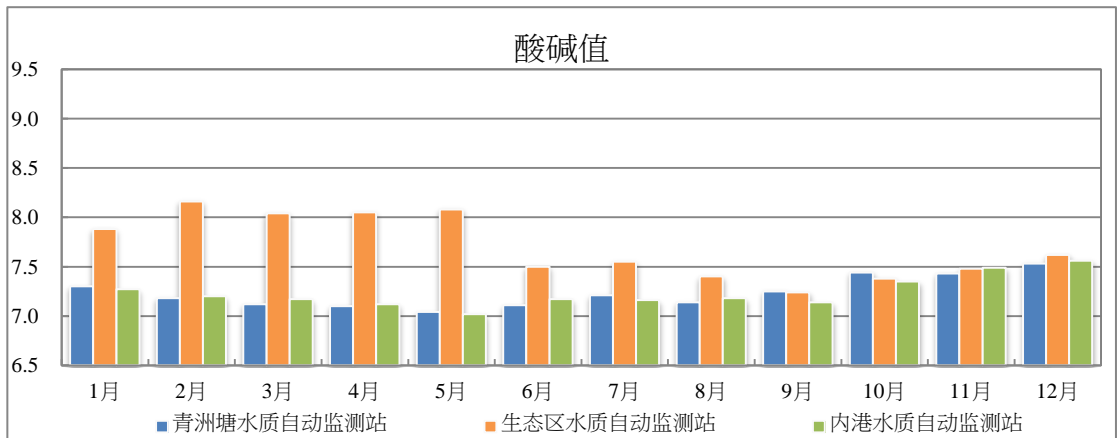


图 3.3 2016 年各水质自动监测站酸碱值月平均值变化图

3.4 浑浊度

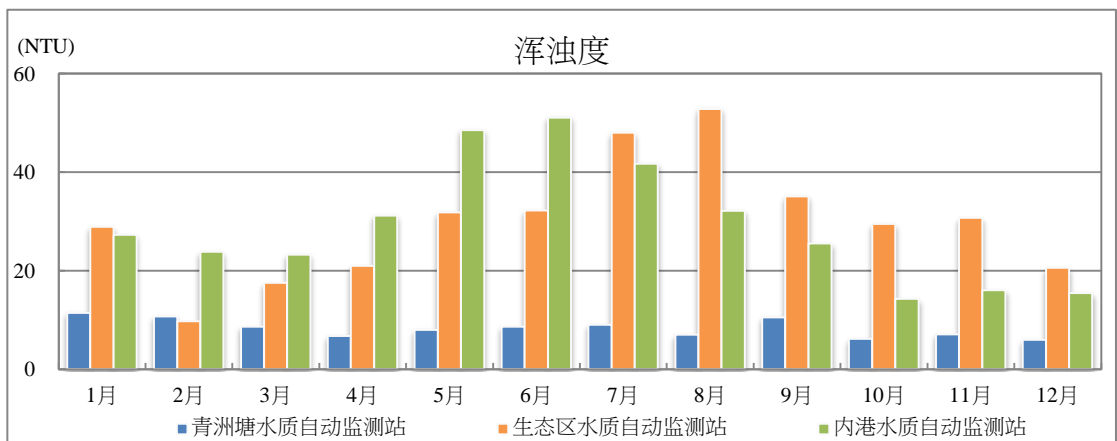


图 3.4 2016 年各水质自动监测站浑浊度月平均值变化图

3.5 溶氧度

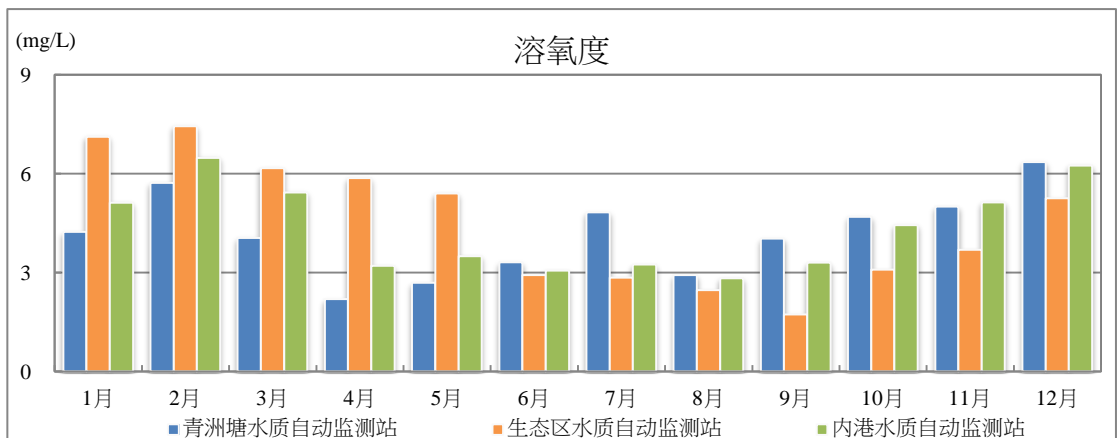


图 3.5 2016 年各水质自动监测站溶氧度月平均值变化图

表 3.1 青洲塘水质自动监测站 2015 及 2016 年各监测参数年平均值

监测参数 年平均值(单位)	2015	2016
水温 (°C)	25.3	24.7
电导率 (mS/cm)	4.2	5.3
盐度 (ppt)	2.6	3.1
酸碱值	7.3	7.2
浑浊度 (NTU)	9.1	8.3
溶氧度 (mg/L)	4.7	4.2

表 3.2 生态区水质自动监测站 2015 及 2016 年各监测参数年平均值

监测参数 年平均值(单位)	2015	2016
水温 (°C)	25.7	24.8
电导率 (mS/cm)	15.9	10.0
盐度 (ppt)	9.6	6.0
酸碱值	7.9	7.7
浑浊度 (NTU)	39.1	29.8
溶氧度 (mg/L)	4.7	4.5

表 3.3 内港水质自动监测站 2016 年各监测参数年平均值

监测参数 年平均值(单位)	2016*
水温 (°C)	24.1
电导率 (mS/cm)	5.7
盐度 (ppt)	3.4
酸碱值	7.2
浑浊度 (NTU)	29.2
溶氧度 (mg/L)	4.3

注：*内港水质自动监测站于 2016 年 1 月份开始对外发布数据。

~完~