



E-CONTROL

BERICHT

10. Juli 2012 – 30. September 2012

**Preistransparenzdatenbank der E – Control
Spritpreisrechner**

Quartalsbericht Q3/2012

Gem. § 3 Preistransparenzverordnung Treibstoffpreise 2011

INHALT

1. Zusammenfassung der Auswertungen.....	2
2. Einleitung	5
3. Gesetzliche Grundlage	5
4. Zeitraum der Auswertung	6
5. Datenauswertungen.....	7
5.1. Kennzahlen	7
5.2. Aufgliederung	8
5.3. Ergebnisse	8
5.4. Erläuterungen und Anmerkungen zu den Ergebnissen.....	9
ANLAGE zum Bericht Spritpreisrechner 10.7.2012 – 30.9.2012	10

1. Zusammenfassung der Auswertungen

Zwischen 1. September 2011 und 30. September 2012 gab es insgesamt 6,7 Mio. Besuche auf der Seite www.spritpreisrechner.at, seit 27.10.2011 auch auf mobile.spritpreisrechner.at. Davon entfielen 1,657 Mio. auf das dritte Quartal des Jahres 2012 (Tabelle 1).

Zeitraum	Besuche	Veränderung zum Vormonat	Summe
Sep 11	713.514		
Okt 11	448.734	-37%	
Nov 11	496.360	11%	
Dez 11	379.756	-23%	
2011			2.038.363
Jan 12	409.254	8%	
Feb 12	418.172	2%	
Mrz 12	563.201	35%	
Q1 / 2012			1.390.627
Apr 12	598.521	6%	
Mai 12	510.421	-15%	
Jun 12	508.784	0%	
Q2 / 2012			1.617.726
Jul 12	521.260	2%	
Aug 12	594.082	14%	
Sep 12	541.558	-9%	
Q3 / 2012			1.656.900
Gesamt			6.703.616

**Tabelle 1 Spritpreisrechner – Besuchszahl pro Monat -
September 2011 bis inkl. September 2012**

Die tägliche Besuchszahl¹ liegt typischerweise an den Werktagen zwischen 15.000 und 21.000 und an Wochenenden zwischen 10.000 und 14.000. Im Laufe einer Woche ist ein typischer Wochenrhythmus deutlich erkennbar, bei dem die Spitzenwerte am Montag und die niedrigsten am Wochenende zu finden sind. Zwischen 15% und 20% der Abfragen kommen über mobile Geräte mit leicht steigender Tendenz im Vergleich zum Vorquartal.

Der Verlauf der Besuchszahlen war im dritten Quartal relativ gleichförmig, ausgenommen in der zweiten Augushälfte. Durch den Feiertag am 15. August ist in dieser Woche der doppelte Wochenrhythmus zu finden, mit den Spitzen von über 21.000 Besuche jeweils am 13.8. (Montag) und am 16.8. (Donnerstag). In den darauffolgenden zwei Wochen sind die Spitzenwerte des Quartals von mehr als 25.000 Besuche pro Tag zu finden, was auf das Ende der Urlaubsreisezeit und somit der verstärkte Verkehr zurückzuführen ist.

¹ Unter einem Besuch ist das Aufrufen und Schließen der Webseite durch einen Benutzer zu verstehen d.h. ein Besuch kann eine oder mehrere Abfragen beinhalten

3.126 Tankstellen (+1,59%²) melden Dieselpreise und 2.744 Tankstellen (+0,88%³) melden Superpreise an die Preistransparenzdatenbank. Die Aufteilung der Preisänderungsmeldungen nach Meldekanal hat sich im Vergleich zum Vorquartal nicht geändert. Auf automatisierte Datenkommunikation entfallen ca. 78%, auf Web-Formular ca. 19% und auf SMS Meldungen etwa weniger als 3%.

Die durchschnittliche Anzahl der Tankstellen pro Tag, welche Preisänderungen vornehmen, nahm in diesem Quartal mit einem Plus von 1% bei Diesel bzw. 0,42% bei Super nur leicht zu.

Regional erfolgen die meisten Preisänderungen pro Tankstelle in Wien (2,56 für Diesel; 2,5 für Super) und Kärnten (Diesel 2,12; Super 2,36), die wenigsten im Burgenland (Diesel 0,76; Super 0,87) was keine Änderung zum Vorquartal darstellt.

Hinsichtlich der Preisentwicklung wird auf den Treibstoffpreismonitor (<http://www.bmwj.gv.at/EnergieUndBergbau/Energiepreise/Seiten/Treibstoffpreismonitor.aspx>) verwiesen, dem die mengengewichteten Durchschnittswerte zugrunde liegen. Demgegenüber werden beim Spritpreisrechner naturgemäß keine abgesetzten Mengen berücksichtigt, weshalb hilfsweise die Medianwerte herangezogen werden.

Bei Betrachtung der Medianwerte ist im Wochenablauf ein Preisverlaufsmuster zu erkennen. Während typischerweise die Preise am Montag oder Freitag, je nachdem wie der generelle Preistrend ist, die Wochenspitze darstellen, ist der Sonntag der günstigste Tag der Woche.

Ebenfalls bei Betrachtung der Medianwerte sind bei Super 95 die teuersten Bezirke Österreichs im dritten Quartal 2012 Kitzbühel, Innsbruck Stadt und Land, Imst und Bludenz (1,539 €/Lit.), Landeck (1,527 €/Lit.) und Wiener Bezirke 15., 16., 17., 18. und 19⁴. (1,526 €/Lit.). Die günstigsten Bezirke sind Wien 11. Bezirk (1,477 €/Lit.), Horn, Braunau am Inn und Voitsberg (1,479 €/Lit.) und Wiener Neustadt (Land), Zwettl, Wels (Stadt und Land)⁵ und Leoben (1,484 €/Lit.). Bei Diesel waren nach den Medianwerten die teuersten Bezirke Imst, Kitzbühel, Reutte und Bludenz (1,479 €/Lit.), Innsbruck Land (1,477 €/Lit.) und Innsbruck Stadt (1,474 €/Lit.), die günstigsten Gmünd (1,404 €/Lit.), Zwettl und Braunau am Inn (1,409 €/Lit.) sowie Wien 1. und Simmering (1,413 €/Lit.).

Im Verlauf des 3. Quartals sind die Preise ab Anfang Juli für beide Spritsorten fast durchgehend gestiegen um die Preisspitze (Tagesdurchschnitt der Preisänderungsmeldungen) am 7. September mit 1,479 €/Lit. für Diesel bzw. 1,558 €/Lit. für Super zu erreichen. Danach sind die Preise etwas gesunken. Im Vergleich zum zweiten Quartal hat sich so der Median⁶ für Diesel um 2,57% und der Median für Super um 2,6% im

² zur letzten Auswertung für den Zeitraum 10.7.- 30.09.2012

³ zur letzten Auswertung für den Zeitraum 10.7.- 30.09.2012

⁴ Bezirke wurden aus Datenschutzgründen zusammengelegt

⁵ Bezirke wurden aus Datenschutzgründen zusammengelegt

⁶ Im Median für Treibstoffpreisentwicklung werden nur die Preisänderungen derjenigen Tankstellen angeführt, die in diesen Zeiträumen jeweils tatsächlich Preisänderungen gemeldet haben. Das ist nicht der Median aller zu dem Zeitpunkt aktiven Preisen.

Vergleich zum Vorquartal erhöht (Abbildung1). Generell hat sich das Preisband (Differenz zwischen dem 3. und 1.Quartil) bei beiden Spritarten gegenüber der letzten Auswertungsperiode deutlich reduziert bei Diesel im Schnitt um 20% und bei Super um 32%.

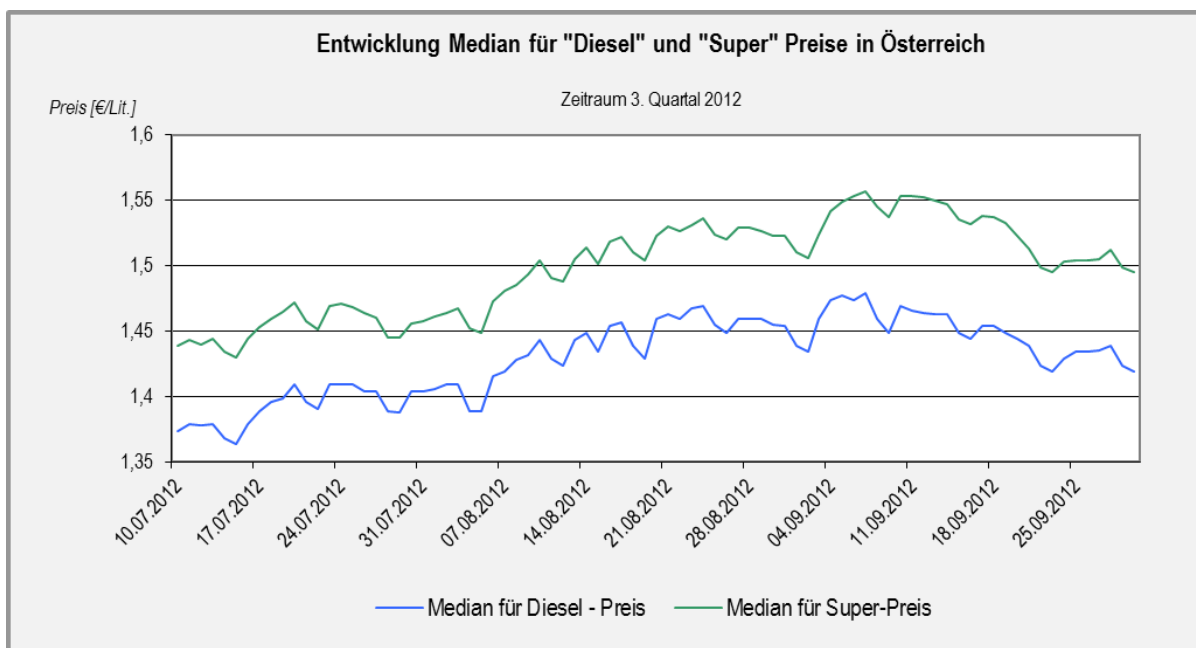


Abbildung 1: Entwicklung der Spritpreise (Median⁷) in Österreich für den Zeitraum 10.7.2012 – 30.9.2012

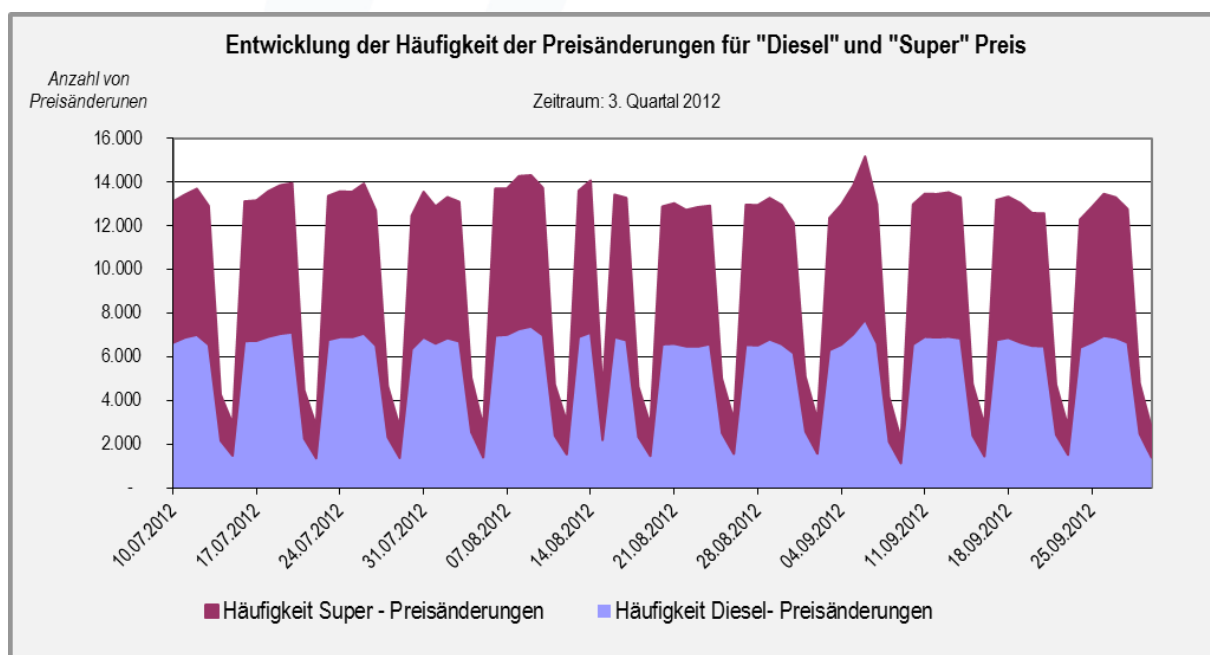


Abbildung 2: Entwicklung der Häufigkeit der Preisänderungen für „Diesel“ und „Super“ Preis für den Zeitraum 10.7.2012 – 30.9.2012

⁷ Im Median für Treibstoffpreisentwicklung werden nur die Preisänderungen derjenigen Tankstellen angeführt, die in diesen Zeiträumen jeweils tatsächlich Preisänderungen gemeldet haben. Das ist nicht der Median aller zu dem Zeitpunkt aktiven Preisen.

2. Einleitung

Aufgrund des Preistransparenzgesetzes sowie der am 1.8.2011 in Kraft getretenen Preistransparenzverordnung Treibstoffpreise 2011 hat die Energie-Control Austria gemäß den Weisungen des Bundesministers für Wirtschaft, Familie und Jugend eine Preistransparenzdatenbank zu betreiben und im Internet zu veröffentlichen.

Die aktuellen Preise wurden der Öffentlichkeit über einen Spritpreisrechner zugänglich im Internet gemacht. Der Spritpreisrechner ermöglicht den Tankstellenbetreibern über unterschiedliche Mechanismen die vorgeschriebene Preisänderungsmeldung zu machen sowie den Konsumenten eine Information über die günstigsten Spritpreise in der Umgebung einer definierten Adresse zu finden.

Die Registrierung von Tankstellen im Spritpreisrechner – Administrationsbereich startete am 18. Juli 2011. Das Frontend unter www.spritpreisrecher.at wurde am 16.08.2011 online geschaltet. Die Energie-Control Austria ist verpflichtet, die gemeldeten Daten in einem zusammenfassenden Bericht quartalsweise gemäß §3 Preistransparenzverordnung Treibstoffpreise 2011 für das Bundesministerium aufzubereiten.

3. Gesetzliche Grundlage

Auf Grund des § 1a des Preistransparenzgesetzes, BGBl. Nr. 761/1992, zuletzt geändert durch das Bundesgesetz BGBl. I Nr. 54/2011, wurde folgendes mit der Preistransparenzverordnung Treibstoffpreise 2011 vom 1.8.2011 verordnet:

§ 1. (1) Betreiber von Tankstellen, die auch Verbrauchern (§ 1 KSchG) Treibstoffe gewerbsmäßig anbieten, haben jeweils die an ihrem Tankstellenareal ausgezeichneten Preise für Dieselkraftstoff und Superbenzin 95 Oktan spätestens innerhalb einer halben Stunde nach der jeweiligen Preisänderung an die Preistransparenzdatenbank der E-Control in elektronischer Form zu melden. Wird um 12.00 Uhr ein neuer Treibstoffpreis festgesetzt, so ist dieser unverzüglich zu melden. Die Preismeldungen haben über eine von der E-Control zur Verfügung gestellte elektronische Plattform oder über ein automatisiertes Short Message Service - SMS - zu erfolgen. Die E-Control hat den Tankstellenbetreibern die durchgeführte Meldung zu bestätigen. Die Tankstellenbetreiber haben der E-Control zur Veröffentlichung an die Datenbank auch die Öffnungszeiten der jeweiligen Tankstelle, die Art der Betriebsform, die möglichen Zahlungsarten, Zugangsmodalitäten und sonstige Serviceeinrichtungen zu melden.

§ 3. Die E-Control ist verpflichtet, die übermittelten Daten für die Dauer von mindestens einem Jahr aufzubewahren. Sie hat quartalsweise die gemeldeten Daten in einem zusammenfassenden Bericht an den Bundesminister für Wirtschaft, Familie und Jugend aufzubereiten, wobei insbesondere Preisentwicklungen und Häufigkeit der Preisänderungen sowie der Abfragen darzustellen sind. Dieser Bericht der E-Control ist auch dem Verein für Konsumenteninformation und der Bundesarbeitskammer unter Übermittlung der elektronischen Datengrundlagen zur Verfügung zu stellen.

4. Zeitraum der Auswertung

Der folgende Bericht berücksichtigt die Preisänderungsmeldungen zwischen 10. Juli und 30. September 2012. Der Auswertungszeitraum beginnt erst ab 10. Juli, da das 2. Jahresquartal bis zum 9.7.2012 ausgeweitet wurde um alle Zeiten des Preisänderungsverbots⁸ in einem Bericht erfassen zu können (siehe Quartalsbericht Q2/2012).

Die Entwicklung der Besuchszahl bezieht sich aber auf das gesamte 3. Quartal.

5. Entwicklung der Besuchszahl

Die Besuche erfolgen über:

- Desktop - Anzahl der Besuche auf der Homepage-Seite über einen Computer-Browser,
- Mobil - Anzahl der Besuche auf der Spritpreisrechner-Web-App über einen Browser eines Smartphones oder Handys

Als Besuch (Page View) zählt das Aufrufen und Schließen der Webseite d.h. ein Besuch kann eine oder mehrere Abfragen beinhalten.

Besuche gesamt 3.Q2012	1.656.900
über Desktop	1.393.640 (84%)
über Mobil	263.260 (16%)

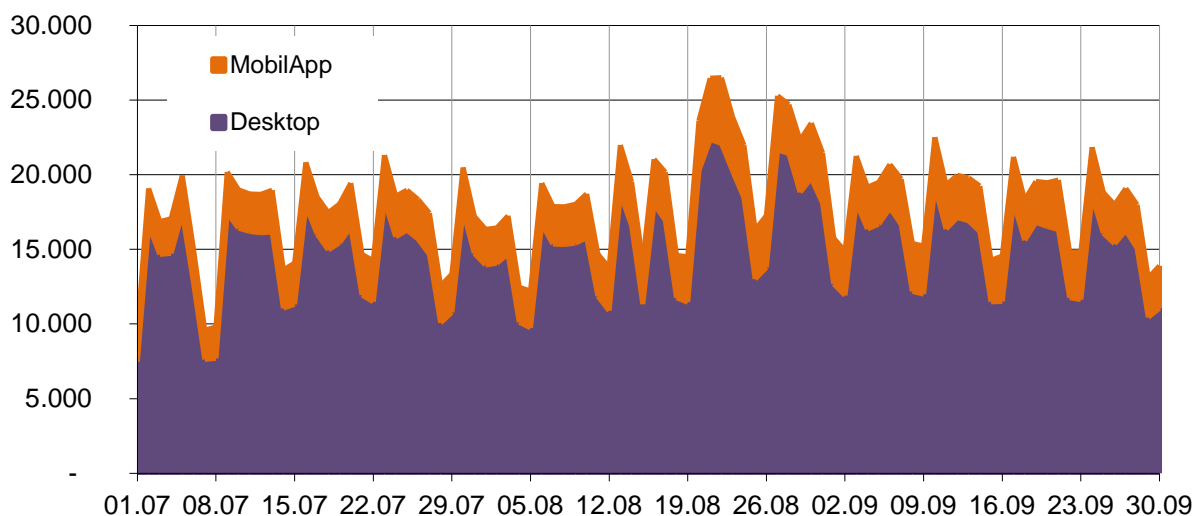


Abbildung 3: Entwicklung der Besuche (1.6. – 30.9.2012)

⁸ Verordnung vom 31. Mai 2012, mit der die Verordnung des Bundesministers für Wirtschaft, Familie und Jugend betreffend Standesregeln für Tankstellenbetreiber über den Zeitpunkt der Preisauszeichnung für Treibstoffe bei Tankstellen geändert wird

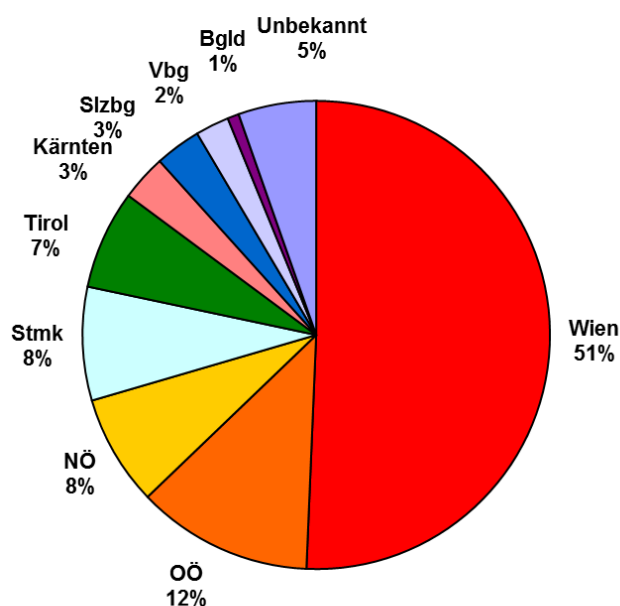


Abbildung 4: Gesamtanzahl der Besuche nach Bundesländern⁹

6. Datenauswertungen

Die Auswertungen wurden getrennt nach Super und Diesel durchgeführt. Sie enthalten die Kennzahlen betreffend Tankstellenanzahl, Häufigkeit der Preisänderungen und Preise.

Die Darstellung dieser Kennzahlen ist tabellarisch und gegebenenfalls grafisch und je nach Möglichkeit aufgegliedert nach Bundesländern, Bezirken und Meldekanal, zusammengefasst für die betreffende Auswertungsperiode und je nach Möglichkeit im zeitlichen Verlauf (tägliche und monatliche Entwicklung).

6.1. Kennzahlen

Anzahl der Tankstellen

Diese Kennzahl zeigt die Anzahl sämtlicher Tankstellen, welche in der Auswertungsperiode mindestens einmal eine Preisänderung gemeldet haben d.h. sie enthält auch die Tankstellen, welche in dieser Periode geöffnet, geschlossen oder neu übernommen wurden. Die Anzahl der Tankstellen ist in den zusammengefassten Auswertungen für die betreffende Periode gesamt, nach Bundesländern und nach Bezirken sowie in den detaillierten Auswertungen (tägliche Entwicklung gesamt Österreich) dargestellt.

Anzahl der Preisänderungen (Häufigkeit)

Diese Kennzahl zeigt die Anzahl sämtlicher gemeldeter Preisänderungen und wird wie folgt dargestellt:

- als absoluter Wert in den zusammengefassten Auswertungen für die betreffende Periode gesamt, nach Bundesländern, Bezirken und Meldekanal,

⁹Unbekannt : Nicht alle Provider übermitteln bei der Internetkommunikation den Standort des Besuchers oder seines Einwahlpunktes mit, bzw. haben einige Anwender die Erfassung ihres Standortes aktiv unterdrückt. Diese Besuche werden unter "unbekannt" zusammengefasst.

- als absoluter Wert in den detaillierten Auswertungen für tägliche und monatliche Entwicklung,
- Durchschnittshäufigkeit je Tankstelle in einem Bezirk, Bundesland oder gesamt (entspricht der Anzahl der Preisänderungen geteilt durch die Anzahl der Tankstellen für die Auswertungsperiode).

Preisauswertungen

Diese Auswertungen enthalten die folgenden Kennzahlen:

- Mittelwert - ist die Summe der ermittelten Preise geteilt durch die Anzahl der erfassten Preise (Preisänderungen) - d.h. kein gewichteter Mittelwert
- Median - teilt die der Größe nach sortierten Preise exakt in der Mitte.
- 1. und 3. Quartil: Quartile teilen die Preise in vier gleich große Teile ein.

Das erste Quartil teilt eine der Größe nach geordnete Liste so in zwei Teile, dass 25 % der Werte unterhalb dieses Quartils liegen und der Rest darüber. Das dritte Quartil teilt eine der Größe nach geordnete Liste so in zwei Teile, dass 75 % der Werte unterhalb dieses Quartils liegen und der Rest darüber. Das 4. Quartil ist der Maximalwert und das 2.Quartil ist der Median.

- Preisband = (3.Quartil – 1.Quartil) Absolut in EUR / Liter (€/Lit.)
- Preisband in % = Preisband/ 1.Quartil

6.2. Aufgliederung

Die Aufgliederung der Kennzahlen erfolgt gegebenenfalls nach:

- Bundesländern (9),
- Bezirken (121): um die Datenschutzregelung nicht zu verletzen, wurde eine gezielte Zusammenfassung von Bezirken vorgenommen, für diejenigen Bezirke, welche weniger als 10 Tankstellen haben.
- Meldekanal - Tankstellen haben die folgenden Möglichkeiten der Preismeldung:
 - **per SMS (sms)**: die Treibstoffart und der neue Preis werden an die SMS-Nummer gesendet. Daraufhin erhält der Sender eine Bestätigungs-SMS zur Kontrolle und der Vorgang ist abgeschlossen.
 - **per Internet (web)**: der Tankstellenbetreiber loggt sich mit seinem Benutzernamen und Passwort ein und gibt die neuen Preise ein.
 - **per Fileservice (csv)**: größere Handelsketten und Konzerne, bei denen die Preisgestaltung zentral gesteuert wird, melden ihre Preise für alle betroffenen Tankstellen gleichzeitig.

6.3. Ergebnisse

In der Anlage befinden sich die folgenden Ergebnisse der Auswertungen:

- 1.1. Zusammenfassung der Kennzahlen für den Berichtszeitraum nach Bundesländern
- 1.2. Tankstellenanzahl und Median für "Diesel" und "Super" nach Bundesländern
- 1.3. Häufigkeit und durchschnittliche Häufigkeit (je Tankstelle) der Preisänderungen für "Diesel" und "Super" nach Bundesländern
- 1.4. Entwicklung der Kennzahlen in Österreich für "Diesel"
- 1.5. Entwicklung der Kennzahlen in Österreich für "Super"
- 1.6. Entwicklung der Spritpreise in Österreich
- 1.7. Entwicklung der Häufigkeit der Preisänderungen in Österreich

- 2.1. Entwicklung der Häufigkeit der Preisänderungen nach Bundesländern und aller Bundesländer zusammen für "Diesel"
- 2.2. Entwicklung der Häufigkeit der Preisänderungen für "Diesel" Preise (grafisch)
- 2.3. Entwicklung der Häufigkeit der Preisänderungen für "Diesel" Preise nach Bundesländern (grafisch)
- 2.4. Entwicklung der Häufigkeit der Preisänderungen nach Bundesländern und aller Bundesländer zusammen für "Super"
- 2.5. Entwicklung der Häufigkeit der Preisänderungen für "Super" Preise (grafisch)
- 2.6. Entwicklung der Häufigkeit für "Super" Preise nach Bundesländern (grafisch)

- 3.1. Entwicklung der Mittelwerte der Dieselpreise nach Bundesländern und aller Bundesländer zusammen
- 3.2. Entwicklung der Mittelwerte der Dieselpreise nach Bundesländern und Gesamt (grafisch)
- 3.3. Entwicklung der Mittelwerte der "Super" Preise nach Bundesländern und aller Bundesländer zusammen
- 3.4. Entwicklung der Mittelwerte der "Super" Preise nach Bundesländern und Gesamt (grafisch)

- 4.1. Entwicklung des Median der "Diesel" Preise nach Bundesländern und aller Bundesländer zusammen
- 4.2. Entwicklung des Median der Dieselpreise nach Bundesländern und Gesamt (grafisch)
- 4.3. Entwicklung des Median der "Super" Preise nach Bundesländern und aller Bundesländer zusammen
- 4.4. Entwicklung des Median der Superpreise nach Bundesländern und Gesamt (grafisch)

- 5.1. Entwicklung der Kennzahlen nach Bezirken für "Diesel"
- 5.2. Entwicklung der Kennzahlen nach Bezirken für "Super"

6. Häufigkeit der Preisänderungen durch Tankstellenbetreiber je Meldekanal nach Monaten

6.4. Erläuterungen und Anmerkungen zu den Ergebnissen

Median versus Mittelwert

Die Auswertungen enthalten das ungewichtete arithmetische Mittel (Mittelwert) aller Preise und den Median. Für die Analysen ist der Median besser geeignet, als der Mittelwert, da er denjenigen Preis darstellt, welcher genau in der Mitte einer, der Größe nach geordneten Preisreihe steht. Der Mittelwert ist ungewichtet und berücksichtigt daher keine abgesetzte Menge zu den jeweiligen Preisen. Daher stellt er keinesfalls einen gewichteten Durchschnittspreis der betreffenden Auswertungsperiode in einem Bezirk, Bundesland oder insgesamt dar.

Mittelwertpreise des Spritpreisrechners versus Treibstoffmonitoring

Die Mittelwertpreise in diesen Auswertungen unterscheiden sich von denjenigen des wöchentlichen Treibstoffmonitors auf der BMWFJ Homepage, welche einen gewichteten Durchschnitt darstellen. Diese fallen etwas niedriger aus, was auch zu erwarten ist, da der Absatz an den günstigeren Tankstellen tendenziell höher ist.

ANLAGE
zum Bericht Spritpreisrechner
10.7.2012 – 30.9.2012



Spritpreisdatenbank - Report

Berichtszeitraum: 3. Quartal 2012

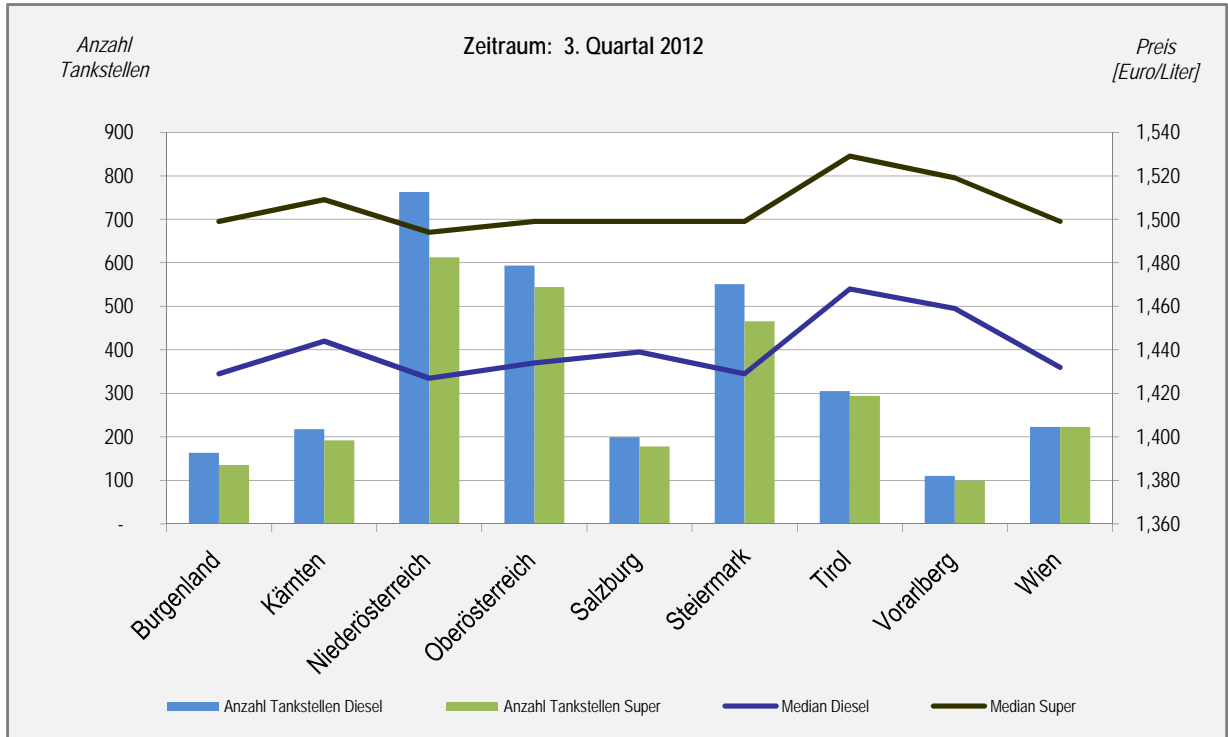


1.1. Zusammenfassung der Kennzahlen für den Berichtszeitraum nach Bundesländern

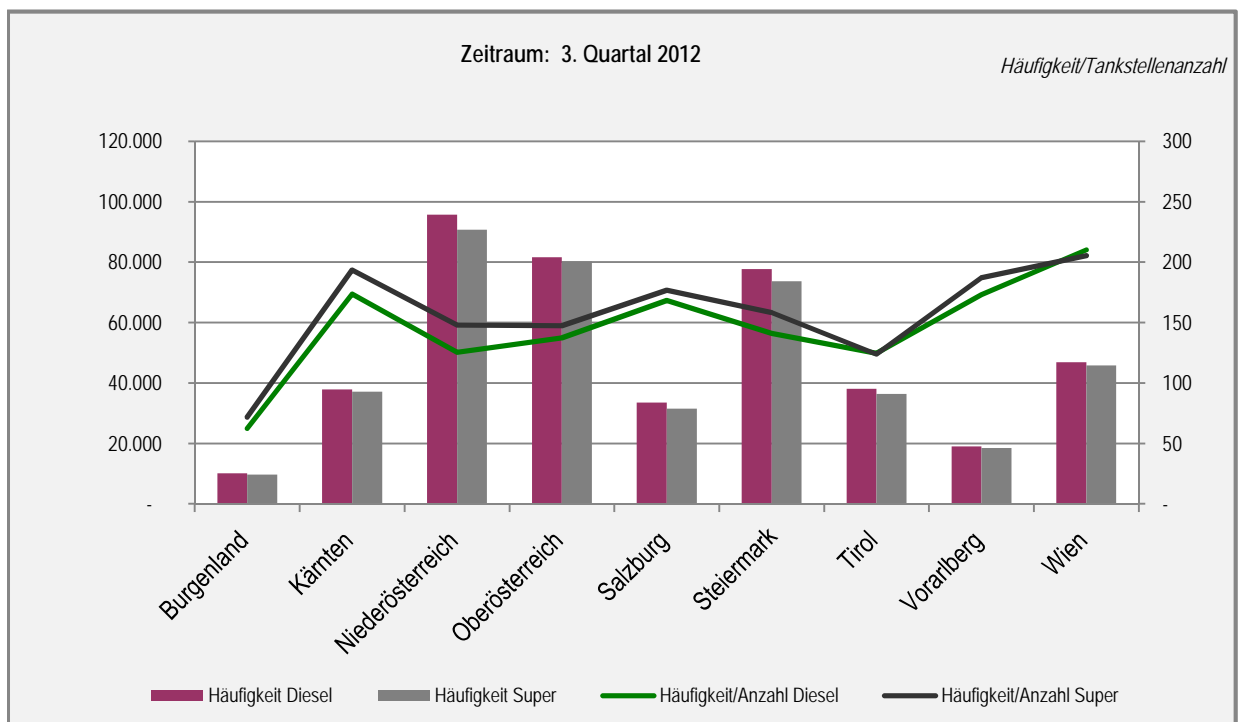
DIESEL	Anzahl der Tankstellen	Anzahl der Änderungen (Häufigkeit)	durchschn. Häufigkeit	Preise in €/Lit.				Preisband	
				Mittelwert	Median	1. Quartil	3. Quartil	€/Liter	in %
Burgenland	163	10.154	62	1,425	1,429	1,396	1,458	0,062	4,4%
Kärnten	218	37.829	174	1,442	1,444	1,413	1,473	0,060	4,2%
Niederösterreich	763	95.679	125	1,425	1,427	1,398	1,453	0,055	3,9%
Oberösterreich	594	81.611	137	1,431	1,434	1,403	1,459	0,056	4,0%
Salzburg	199	33.483	168	1,436	1,439	1,408	1,467	0,059	4,2%
Steiermark	551	77.727	141	1,428	1,429	1,399	1,459	0,060	4,3%
Tirol	305	38.038	125	1,462	1,468	1,434	1,494	0,060	4,2%
Vorarlberg	110	19.038	173	1,457	1,459	1,429	1,484	0,055	3,8%
Wien	223	46.873	210	1,431	1,432	1,399	1,459	0,060	4,3%
Gesamt	3.126	440.432	141	1,434	1,435	1,404	1,464	0,060	4,3%

SUPER	Anzahl der Tankstellen	Anzahl der Änderungen (Häufigkeit)	durchschn. Häufigkeit	Preise in €/Lit.				Preisband	
				Mittelwert	Median	1. Quartil	3. Quartil	€/Liter	in %
Burgenland	135	9.653	72	1,497	1,499	1,459	1,534	0,075	5,1%
Kärnten	192	37.148	193	1,507	1,509	1,474	1,539	0,065	4,4%
Niederösterreich	613	90.744	148	1,493	1,494	1,459	1,529	0,070	4,8%
Oberösterreich	544	80.203	147	1,497	1,499	1,464	1,529	0,065	4,4%
Salzburg	178	31.469	177	1,499	1,499	1,464	1,534	0,070	4,8%
Steiermark	466	73.723	158	1,497	1,499	1,464	1,529	0,065	4,4%
Tirol	294	36.436	124	1,525	1,529	1,494	1,559	0,065	4,4%
Vorarlberg	99	18.513	187	1,518	1,519	1,489	1,549	0,060	4,0%
Wien	223	45.773	205	0,002	1,499	1,469	1,534	0,065	4,4%
Gesamt	2.744	423.662	154	1,501	1,499	1,469	1,534	0,065	4,4%

1.2. Tankstellenanzahl und Median für "Diesel" und "Super" nach Bundesländern



1.3. Häufigkeit und durchschnittliche Häufigkeit (je Tankstelle) der Preisänderungen für "Diesel" und "Super" nach Bundesländern



Spritpreisdatenbank - Report

Berichtszeitraum: 3. Quartal 2012



1.4. Entwicklung der Kennzahlen in Österreich für "Diesel"

DIESEL	Anzahl der Tankstellen	Anzahl der Änderungen (Häufigkeit)	durchschn. Häufigkeit	Preise in €/Lit.				Preisband	
				Mittelwert	Median	1. Quartil	3. Quartil	€/Liter	in %
Di. 10.07.2012	2.163	6.637	2,12	1,374	1,374	1,354	1,397	0,043	3,2%
Mi. 11.07.2012	2.142	6.876	2,20	1,379	1,379	1,358	1,399	0,041	3,0%
Do. 12.07.2012	2.049	7.003	2,24	1,377	1,378	1,357	1,399	0,042	3,1%
Fr. 13.07.2012	2.029	6.546	2,09	1,380	1,379	1,359	1,399	0,040	2,9%
Sa. 14.07.2012	1.135	2.155	0,69	1,370	1,368	1,349	1,389	0,040	3,0%
So. 15.07.2012	831	1.465	0,47	1,367	1,364	1,344	1,384	0,040	3,0%
Mo. 16.07.2012	2.099	6.718	2,15	1,380	1,379	1,359	1,399	0,040	2,9%
Di. 17.07.2012	2.164	6.726	2,15	1,391	1,389	1,369	1,411	0,042	3,1%
Mi. 18.07.2012	2.132	6.915	2,21	1,397	1,396	1,378	1,419	0,041	3,0%
Do. 19.07.2012	2.204	7.049	2,25	1,403	1,399	1,379	1,424	0,045	3,3%
Fr. 20.07.2012	2.338	7.117	2,28	1,412	1,409	1,389	1,434	0,045	3,2%
Sa. 21.07.2012	1.230	2.252	0,72	1,401	1,396	1,383	1,416	0,033	2,4%
So. 22.07.2012	787	1.351	0,43	1,397	1,391	1,379	1,412	0,033	2,4%
Mo. 23.07.2012	2.047	6.768	2,17	1,412	1,409	1,389	1,429	0,040	2,9%
Di. 24.07.2012	2.008	6.898	2,21	1,413	1,409	1,389	1,429	0,040	2,9%
Mi. 25.07.2012	1.904	6.895	2,21	1,410	1,409	1,389	1,429	0,040	2,9%
Do. 26.07.2012	1.869	7.058	2,26	1,408	1,404	1,388	1,429	0,041	3,0%
Fr. 27.07.2012	1.943	6.513	2,08	1,407	1,404	1,387	1,429	0,042	3,0%
Sa. 28.07.2012	1.189	2.311	0,74	1,393	1,389	1,374	1,412	0,038	2,8%
So. 29.07.2012	777	1.364	0,44	1,393	1,388	1,374	1,413	0,039	2,8%
Mo. 30.07.2012	1.941	6.341	2,03	1,406	1,404	1,384	1,429	0,045	3,3%
Di. 31.07.2012	1.969	6.889	2,20	1,407	1,404	1,384	1,429	0,045	3,3%
Mi. 01.08.2012	1.929	6.601	2,11	1,408	1,406	1,387	1,429	0,042	3,0%
Do. 02.08.2012	1.977	6.849	2,19	1,410	1,409	1,389	1,429	0,040	2,9%
Fr. 03.08.2012	1.940	6.700	2,14	1,410	1,409	1,389	1,433	0,044	3,2%
Sa. 04.08.2012	1.279	2.540	0,81	1,393	1,389	1,371	1,413	0,042	3,1%
So. 05.08.2012	776	1.384	0,44	1,392	1,389	1,369	1,414	0,045	3,3%
Mo. 06.08.2012	2.127	6.967	2,23	1,414	1,416	1,392	1,437	0,045	3,2%
Di. 07.08.2012	2.038	7.006	2,24	1,421	1,419	1,399	1,446	0,047	3,4%
Mi. 08.08.2012	2.225	7.264	2,32	1,427	1,428	1,399	1,449	0,050	3,6%
Do. 09.08.2012	2.251	7.382	2,36	1,434	1,432	1,411	1,456	0,045	3,2%
Fr. 10.08.2012	2.203	6.982	2,23	1,443	1,443	1,422	1,464	0,042	3,0%
Sa. 11.08.2012	1.227	2.382	0,76	1,432	1,429	1,409	1,449	0,040	2,8%
So. 12.08.2012	856	1.525	0,49	1,428	1,424	1,408	1,444	0,036	2,6%
Mo. 13.08.2012	2.115	6.904	2,21	1,444	1,443	1,419	1,469	0,050	3,5%
Di. 14.08.2012	2.227	7.108	2,27	1,450	1,449	1,429	1,473	0,044	3,1%
Mi. 15.08.2012	1.167	2.183	0,70	1,438	1,434	1,418	1,459	0,041	2,9%
Do. 16.08.2012	2.267	6.900	2,21	1,453	1,454	1,429	1,474	0,045	3,1%
Fr. 17.08.2012	2.191	6.753	2,16	1,457	1,457	1,434	1,479	0,045	3,1%
Sa. 18.08.2012	1.281	2.323	0,74	1,443	1,439	1,422	1,462	0,040	2,8%
So. 19.08.2012	835	1.455	0,47	1,437	1,429	1,414	1,454	0,040	2,8%
Mo. 20.08.2012	2.039	6.565	2,10	1,456	1,459	1,436	1,479	0,043	3,0%
Di. 21.08.2012	2.062	6.595	2,11	1,462	1,463	1,439	1,484	0,045	3,1%
Mi. 22.08.2012	1.982	6.474	2,07	1,459	1,459	1,437	1,484	0,047	3,3%

Spritpreisdatenbank - Report

Berichtszeitraum: 3. Quartal 2012



1.4. Entwicklung der Kennzahlen in Österreich für "Diesel"

DIESEL	Anzahl der Tankstellen	Anzahl der Änderungen (Häufigkeit)	durchschn. Häufigkeit	Preise in €/Lit.				Preisband	
				Mittelwert	Median	1. Quartil	3. Quartil	€/Liter	in %
Do. 23.08.2012	2.032	6.464	2,07	1,465	1,467	1,444	1,487	0,043	3,0%
Fr. 24.08.2012	2.017	6.580	2,10	1,470	1,469	1,449	1,489	0,040	2,8%
Sa. 25.08.2012	1.271	2.503	0,80	1,457	1,455	1,439	1,474	0,035	2,4%
So. 26.08.2012	911	1.546	0,49	1,453	1,449	1,434	1,469	0,035	2,4%
Mo. 27.08.2012	1.949	6.547	2,09	1,462	1,459	1,439	1,488	0,049	3,4%
Di. 28.08.2012	1.872	6.518	2,09	1,461	1,459	1,438	1,484	0,046	3,2%
Mi. 29.08.2012	1.921	6.794	2,17	1,459	1,459	1,439	1,479	0,040	2,8%
Do. 30.08.2012	1.851	6.578	2,10	1,455	1,455	1,431	1,479	0,048	3,4%
Fr. 31.08.2012	1.864	6.163	1,97	1,455	1,454	1,434	1,479	0,045	3,1%
Sa. 01.09.2012	1.315	2.577	0,82	1,444	1,439	1,424	1,46	0,036	2,5%
So. 02.09.2012	867	1.558	0,50	1,441	1,434	1,419	1,459	0,040	2,8%
Mo. 03.09.2012	1.934	6.300	2,02	1,459	1,459	1,439	1,479	0,040	2,8%
Di. 04.09.2012	2.116	6.550	2,10	1,472	1,474	1,454	1,494	0,040	2,8%
Mi. 05.09.2012	2.008	7.021	2,25	1,476	1,477	1,459	1,499	0,040	2,7%
Do. 06.09.2012	1.998	7.694	2,46	1,476	1,474	1,458	1,499	0,041	2,8%
Fr. 07.09.2012	1.959	6.605	2,11	1,477	1,479	1,459	1,499	0,040	2,7%
Sa. 08.09.2012	1.104	2.105	0,67	1,464	1,459	1,444	1,482	0,038	2,6%
So. 09.09.2012	695	1.117	0,36	1,454	1,449	1,436	1,472	0,036	2,5%
Mo. 10.09.2012	1.953	6.559	2,10	1,469	1,469	1,449	1,489	0,040	2,8%
Di. 11.09.2012	1.886	6.914	2,21	1,469	1,466	1,449	1,489	0,040	2,8%
Mi. 12.09.2012	1.918	6.881	2,20	1,467	1,464	1,448	1,488	0,040	2,8%
Do. 13.09.2012	1.878	6.917	2,21	1,465	1,463	1,445	1,487	0,042	2,9%
Fr. 14.09.2012	1.901	6.837	2,19	1,464	1,463	1,444	1,484	0,040	2,8%
Sa. 15.09.2012	1.294	2.396	0,77	1,452	1,449	1,434	1,468	0,034	2,4%
So. 16.09.2012	794	1.436	0,46	1,449	1,444	1,429	1,465	0,036	2,5%
Mo. 17.09.2012	1.910	6.767	2,16	1,457	1,454	1,434	1,479	0,045	3,1%
Di. 18.09.2012	1.937	6.869	2,20	1,457	1,454	1,437	1,479	0,042	2,9%
Mi. 19.09.2012	1.915	6.647	2,13	1,453	1,449	1,434	1,474	0,040	2,8%
Do. 20.09.2012	1.945	6.498	2,08	1,446	1,444	1,424	1,467	0,043	3,0%
Fr. 21.09.2012	2.035	6.478	2,07	1,439	1,439	1,419	1,459	0,040	2,8%
Sa. 22.09.2012	1.352	2.428	0,78	1,427	1,424	1,409	1,444	0,035	2,5%
So. 23.09.2012	887	1.504	0,48	1,423	1,419	1,403	1,439	0,036	2,6%
Mo. 24.09.2012	2.040	6.417	2,05	1,432	1,429	1,409	1,457	0,048	3,4%
Di. 25.09.2012	2.032	6.659	2,13	1,434	1,434	1,413	1,457	0,044	3,1%
Mi. 26.09.2012	1.956	6.955	2,22	1,435	1,434	1,414	1,459	0,045	3,2%
Do. 27.09.2012	1.909	6.870	2,20	1,436	1,435	1,418	1,459	0,041	2,9%
Fr. 28.09.2012	1.989	6.645	2,13	1,442	1,439	1,421	1,464	0,043	3,0%
Sa. 29.09.2012	1.332	2.462	0,79	1,430	1,424	1,41	1,445	0,035	2,5%
So. 30.09.2012	780	1.384	0,44	1,425	1,419	1,404	1,444	0,040	2,8%

Spritpreisdatenbank - Report

Berichtszeitraum: 3. Quartal 2012



1.5. Entwicklung der Kennzahlen in Österreich für "Super"

SUPER	Anzahl der Tankstellen	Anzahl der Änderungen (Häufigkeit)	durchschn. Häufigkeit	Preise in €/Lit.				Preisband	
				Mittelwert	Median	1. Quartil	3. Quartil	€/Liter	in %
Di. 10.07.2012	2.039	6.462	2,35	1,439	1,439	1,419	1,459	0,040	2,8%
Mi. 11.07.2012	1.971	6.545	2,39	1,443	1,444	1,424	1,464	0,040	2,8%
Do. 12.07.2012	1.886	6.688	2,44	1,440	1,439	1,419	1,459	0,040	2,8%
Fr. 13.07.2012	1.907	6.362	2,32	1,444	1,444	1,424	1,464	0,040	2,8%
Sa. 14.07.2012	1.118	2.109	0,77	1,434	1,433	1,412	1,454	0,042	3,0%
So. 15.07.2012	805	1.470	0,54	1,430	1,429	1,407	1,449	0,042	3,0%
Mo. 16.07.2012	1.958	6.396	2,33	1,444	1,444	1,424	1,467	0,043	3,0%
Di. 17.07.2012	1.965	6.432	2,34	1,453	1,454	1,434	1,474	0,040	2,8%
Mi. 18.07.2012	1.993	6.668	2,43	1,459	1,459	1,439	1,479	0,040	2,8%
Do. 19.07.2012	2.029	6.804	2,48	1,465	1,465	1,439	1,489	0,050	3,5%
Fr. 20.07.2012	2.119	6.834	2,49	1,472	1,469	1,449	1,497	0,048	3,3%
Sa. 21.07.2012	1.193	2.211	0,81	1,458	1,455	1,439	1,476	0,037	2,6%
So. 22.07.2012	841	1.487	0,54	1,451	1,448	1,429	1,468	0,039	2,7%
Mo. 23.07.2012	1.961	6.597	2,40	1,469	1,468	1,449	1,489	0,040	2,8%
Di. 24.07.2012	1.893	6.676	2,43	1,471	1,469	1,449	1,489	0,040	2,8%
Mi. 25.07.2012	1.803	6.650	2,42	1,468	1,467	1,449	1,489	0,040	2,8%
Do. 26.07.2012	1.775	6.872	2,50	1,464	1,462	1,443	1,484	0,041	2,8%
Fr. 27.07.2012	1.812	6.184	2,25	1,460	1,459	1,439	1,483	0,044	3,1%
Sa. 28.07.2012	1.196	2.354	0,86	1,445	1,441	1,423	1,469	0,046	3,2%
So. 29.07.2012	825	1.413	0,51	1,445	1,439	1,42	1,467	0,047	3,3%
Mo. 30.07.2012	1.820	6.122	2,23	1,456	1,456	1,434	1,479	0,045	3,1%
Di. 31.07.2012	1.872	6.666	2,43	1,458	1,458	1,437	1,479	0,042	2,9%
Mi. 01.08.2012	1.822	6.280	2,29	1,461	1,459	1,439	1,479	0,040	2,8%
Do. 02.08.2012	1.836	6.461	2,35	1,464	1,464	1,444	1,487	0,043	3,0%
Fr. 03.08.2012	1.858	6.394	2,33	1,467	1,468	1,444	1,489	0,045	3,1%
Sa. 04.08.2012	1.274	2.499	0,91	1,452	1,449	1,431	1,469	0,038	2,7%
So. 05.08.2012	799	1.435	0,52	1,449	1,444	1,424	1,469	0,045	3,2%
Mo. 06.08.2012	1.997	6.729	2,45	1,473	1,477	1,454	1,496	0,042	2,9%
Di. 07.08.2012	1.911	6.703	2,44	1,481	1,481	1,459	1,499	0,040	2,7%
Mi. 08.08.2012	2.025	7.009	2,55	1,485	1,486	1,464	1,504	0,040	2,7%
Do. 09.08.2012	2.034	6.930	2,53	1,493	1,493	1,473	1,514	0,041	2,8%
Fr. 10.08.2012	2.059	6.750	2,46	1,504	1,502	1,484	1,524	0,040	2,7%
Sa. 11.08.2012	1.198	2.352	0,86	1,491	1,489	1,472	1,509	0,037	2,5%
So. 12.08.2012	830	1.493	0,54	1,488	1,484	1,468	1,504	0,036	2,5%
Mo. 13.08.2012	2.026	6.704	2,44	1,505	1,504	1,484	1,524	0,040	2,7%
Di. 14.08.2012	2.119	6.963	2,54	1,514	1,514	1,492	1,534	0,042	2,8%
Mi. 15.08.2012	1.177	2.174	0,79	1,501	1,498	1,482	1,519	0,037	2,5%
Do. 16.08.2012	2.062	6.523	2,38	1,518	1,518	1,496	1,539	0,043	2,9%
Fr. 17.08.2012	2.034	6.520	2,38	1,522	1,522	1,499	1,539	0,040	2,7%
Sa. 18.08.2012	1.255	2.298	0,84	1,510	1,505	1,491	1,524	0,033	2,2%
So. 19.08.2012	850	1.432	0,52	1,504	1,496	1,482	1,519	0,037	2,5%
Mo. 20.08.2012	1.957	6.313	2,30	1,523	1,524	1,504	1,544	0,040	2,7%
Di. 21.08.2012	1.918	6.431	2,34	1,530	1,529	1,509	1,549	0,040	2,7%
Mi. 22.08.2012	1.868	6.247	2,28	1,526	1,527	1,504	1,549	0,045	3,0%

Spritpreisdatenbank - Report

Berichtszeitraum: 3. Quartal 2012

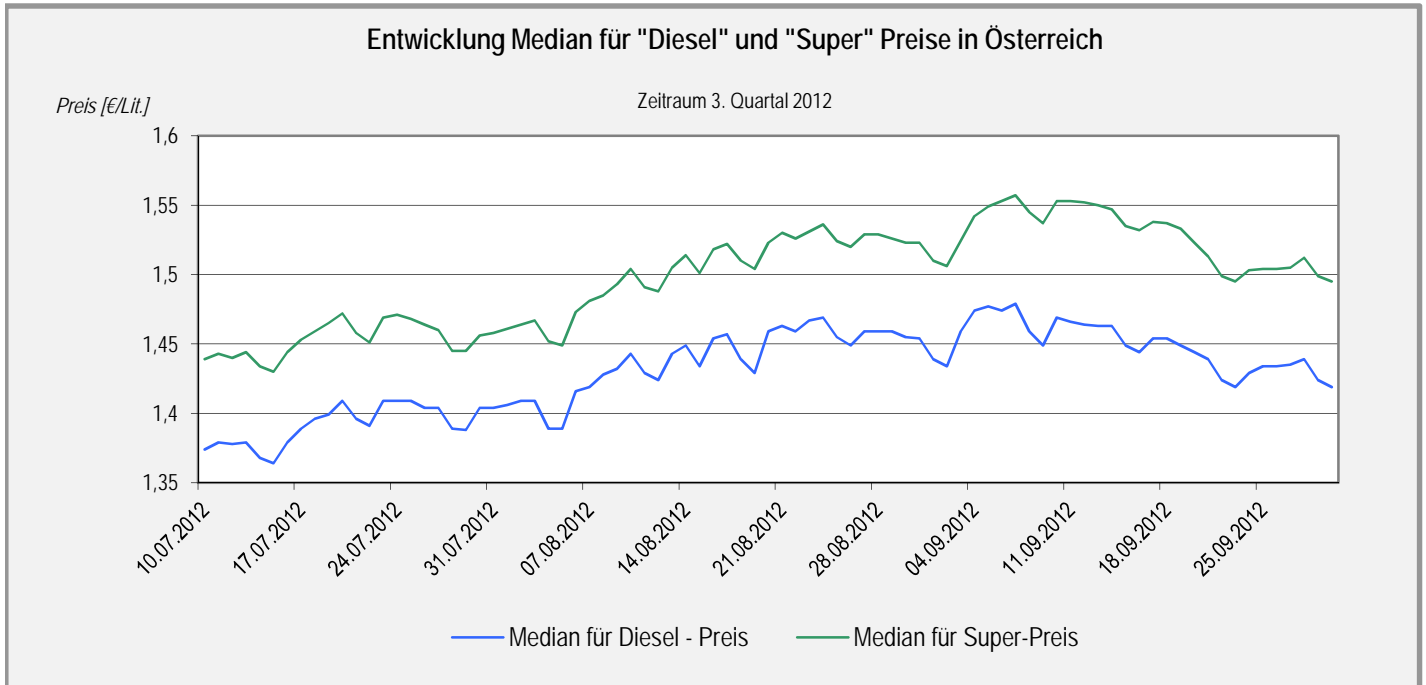


E-CONTROL

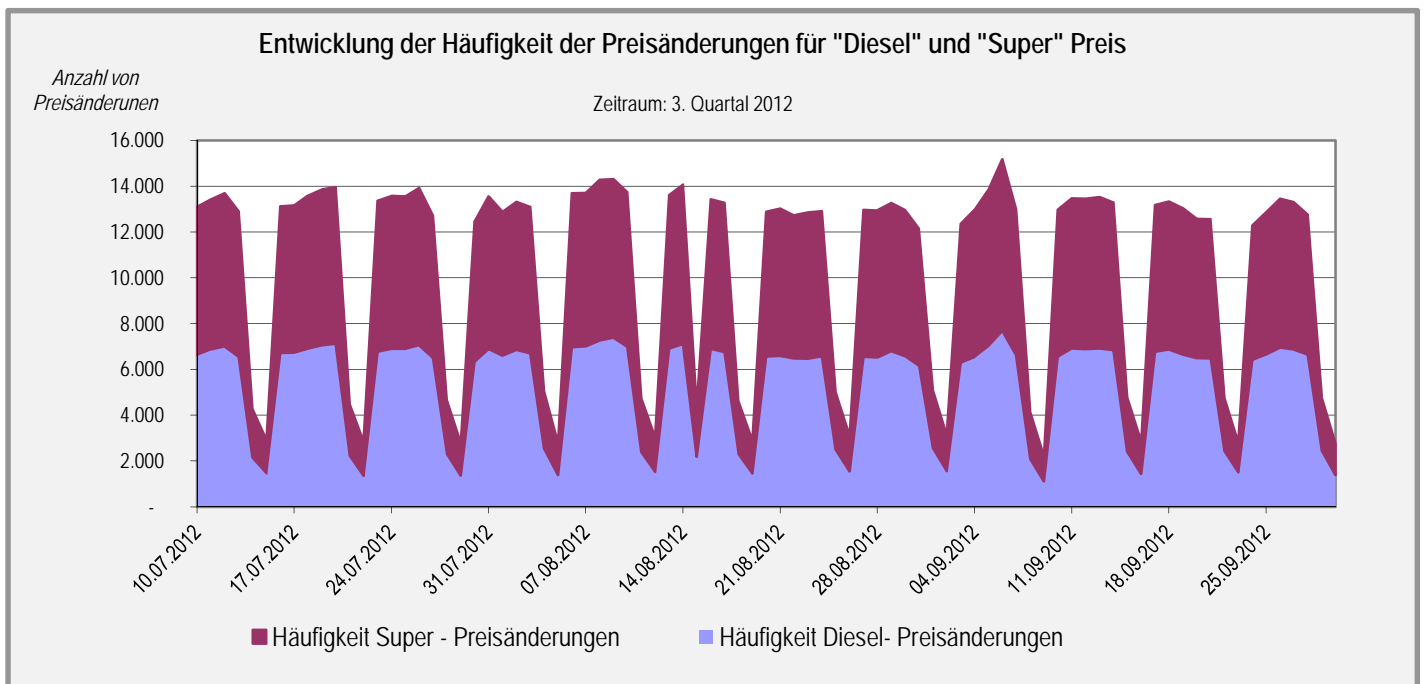
1.5. Entwicklung der Kennzahlen in Österreich für "Super"

SUPER	Anzahl der Tankstellen	Anzahl der Änderungen (Häufigkeit)	durchschn. Häufigkeit	Preise in €/Lit.				Preisband	
				Mittelwert	Median	1. Quartil	3. Quartil	€/Liter	in %
Do. 23.08.2012	1.915	6.388	2,33	1,531	1,531	1,511	1,549	0,038	2,5%
Fr. 24.08.2012	1.890	6.334	2,31	1,536	1,538	1,519	1,554	0,035	2,3%
Sa. 25.08.2012	1.255	2.488	0,91	1,524	1,522	1,506	1,539	0,033	2,2%
So. 26.08.2012	906	1.574	0,57	1,520	1,517	1,499	1,537	0,038	2,5%
Mo. 27.08.2012	1.870	6.413	2,34	1,529	1,529	1,509	1,549	0,040	2,7%
Di. 28.08.2012	1.802	6.424	2,34	1,529	1,529	1,507	1,549	0,042	2,8%
Mi. 29.08.2012	1.810	6.475	2,36	1,526	1,524	1,504	1,547	0,043	2,9%
Do. 30.08.2012	1.764	6.379	2,32	1,523	1,523	1,499	1,547	0,048	3,2%
Fr. 31.08.2012	1.799	5.967	2,17	1,523	1,524	1,499	1,545	0,046	3,1%
Sa. 01.09.2012	1.275	2.503	0,91	1,510	1,506	1,489	1,529	0,040	2,7%
So. 02.09.2012	845	1.567	0,57	1,506	1,499	1,484	1,524	0,040	2,7%
Mo. 03.09.2012	1.849	6.053	2,21	1,524	1,528	1,505	1,544	0,039	2,6%
Di. 04.09.2012	1.982	6.417	2,34	1,542	1,544	1,524	1,559	0,035	2,3%
Mi. 05.09.2012	1.962	6.819	2,49	1,549	1,549	1,529	1,569	0,040	2,6%
Do. 06.09.2012	1.936	7.480	2,73	1,553	1,551	1,534	1,569	0,035	2,3%
Fr. 07.09.2012	1.911	6.374	2,32	1,557	1,558	1,539	1,578	0,039	2,5%
Sa. 08.09.2012	1.089	2.068	0,75	1,545	1,543	1,529	1,559	0,030	2,0%
So. 09.09.2012	696	1.087	0,40	1,537	1,533	1,519	1,553	0,034	2,2%
Mo. 10.09.2012	1.885	6.415	2,34	1,553	1,554	1,534	1,573	0,039	2,5%
Di. 11.09.2012	1.815	6.552	2,39	1,553	1,554	1,534	1,57	0,036	2,3%
Mi. 12.09.2012	1.805	6.567	2,39	1,552	1,55	1,534	1,569	0,035	2,3%
Do. 13.09.2012	1.798	6.609	2,41	1,550	1,549	1,533	1,566	0,033	2,2%
Fr. 14.09.2012	1.795	6.457	2,35	1,547	1,549	1,529	1,562	0,033	2,2%
Sa. 15.09.2012	1.248	2.371	0,86	1,535	1,533	1,519	1,548	0,029	1,9%
So. 16.09.2012	782	1.431	0,52	1,532	1,529	1,514	1,549	0,035	2,3%
Mo. 17.09.2012	1.792	6.410	2,34	1,538	1,538	1,519	1,555	0,036	2,4%
Di. 18.09.2012	1.791	6.458	2,35	1,537	1,538	1,519	1,555	0,036	2,4%
Mi. 19.09.2012	1.803	6.394	2,33	1,533	1,533	1,514	1,549	0,035	2,3%
Do. 20.09.2012	1.840	6.077	2,21	1,523	1,522	1,504	1,544	0,040	2,7%
Fr. 21.09.2012	1.862	6.086	2,22	1,513	1,514	1,494	1,529	0,035	2,3%
Sa. 22.09.2012	1.302	2.302	0,84	1,499	1,494	1,479	1,514	0,035	2,4%
So. 23.09.2012	771	1.291	0,47	1,495	1,489	1,477	1,508	0,031	2,1%
Mo. 24.09.2012	1.845	5.863	2,14	1,503	1,499	1,479	1,519	0,040	2,7%
Di. 25.09.2012	1.855	6.193	2,26	1,504	1,504	1,484	1,519	0,035	2,4%
Mi. 26.09.2012	1.797	6.502	2,37	1,504	1,501	1,484	1,524	0,040	2,7%
Do. 27.09.2012	1.789	6.427	2,34	1,505	1,504	1,486	1,524	0,038	2,6%
Fr. 28.09.2012	1.830	6.110	2,23	1,512	1,509	1,489	1,531	0,042	2,8%
Sa. 29.09.2012	1.258	2.333	0,85	1,499	1,494	1,481	1,513	0,032	2,2%
So. 30.09.2012	762	1.362	0,50	1,495	1,489	1,477	1,509	0,032	2,2%

1.6. Entwicklung der Spritpreise in Österreich



1.7. Entwicklung der Häufigkeit der Preisänderungen in Österreich



Spritpreisdatenbank - Report

Berichtszeitraum: 3. Quartal 2012



2.1. Entwicklung der Häufigkeit der Preisänderungen nach Bundesländern und aller Bundesländer zusammen für "Diesel"

DIESEL	Burgenland	Kärnten	Nieder- österreich	Ober- österreich	Salzburg	Steiermark	Tirol	Vorarlberg	Wien	Gesamt
Di. 10.07.2012	177	623	1.364	1.291	434	1.215	598	239	696	6.637
Mi. 11.07.2012	177	544	1.479	1.293	530	1.317	592	261	683	6.876
Do. 12.07.2012	171	619	1.505	1.337	513	1.301	605	254	698	7.003
Fr. 13.07.2012	161	576	1.384	1.229	482	1.196	613	251	654	6.546
Sa. 14.07.2012	48	241	531	303	190	279	210	103	250	2.155
So. 15.07.2012	33	121	330	210	153	209	150	80	179	1.465
Mo. 16.07.2012	153	594	1.465	1.228	509	1.184	632	300	653	6.718
Di. 17.07.2012	151	540	1.503	1.282	479	1.177	612	277	705	6.726
Mi. 18.07.2012	162	568	1.494	1.347	542	1.184	624	240	754	6.915
Do. 19.07.2012	166	590	1.497	1.325	575	1.228	648	255	765	7.049
Fr. 20.07.2012	205	648	1.562	1.367	506	1.156	664	278	731	7.117
Sa. 21.07.2012	50	257	418	425	203	355	215	113	216	2.252
So. 22.07.2012	34	105	290	244	124	226	108	80	140	1.351
Mo. 23.07.2012	165	656	1.430	1.248	497	1.153	613	265	741	6.768
Di. 24.07.2012	171	645	1.491	1.301	546	1.196	582	244	722	6.898
Mi. 25.07.2012	175	631	1.480	1.298	491	1.267	561	243	749	6.895
Do. 26.07.2012	184	635	1.499	1.235	584	1.269	615	276	761	7.058
Fr. 27.07.2012	162	600	1.458	1.129	469	1.180	556	268	691	6.513
Sa. 28.07.2012	52	217	514	407	192	366	200	113	250	2.311
So. 29.07.2012	30	122	270	231	104	247	116	113	131	1.364
Mo. 30.07.2012	140	550	1.425	1.031	466	1.186	594	279	670	6.341
Di. 31.07.2012	162	569	1.519	1.220	560	1.294	608	240	717	6.889
Mi. 01.08.2012	164	596	1.355	1.162	565	1.254	568	232	705	6.601
Do. 02.08.2012	169	634	1.393	1.189	547	1.258	620	279	760	6.849
Fr. 03.08.2012	151	567	1.512	1.174	563	1.184	592	233	724	6.700
Sa. 04.08.2012	46	264	553	460	218	380	215	108	296	2.540
So. 05.08.2012	29	113	296	177	125	231	135	120	158	1.384
Mo. 06.08.2012	145	584	1.577	1.240	519	1.309	602	320	671	6.967
Di. 07.08.2012	142	589	1.504	1.264	550	1.293	663	309	692	7.006
Mi. 08.08.2012	176	620	1.642	1.313	557	1.295	626	292	743	7.264
Do. 09.08.2012	174	630	1.658	1.384	584	1.345	608	280	719	7.382
Fr. 10.08.2012	183	570	1.534	1.391	529	1.181	633	262	699	6.982
Sa. 11.08.2012	54	228	520	393	225	377	211	130	244	2.382
So. 12.08.2012	27	124	293	292	150	208	143	111	177	1.525
Mo. 13.08.2012	159	600	1.547	1.234	525	1.144	653	299	743	6.904
Di. 14.08.2012	171	571	1.553	1.323	548	1.217	685	302	738	7.108
Mi. 15.08.2012	42	237	538	332	148	265	211	127	283	2.183
Do. 16.08.2012	182	526	1.585	1.326	486	1.172	640	331	652	6.900
Fr. 17.08.2012	166	577	1.450	1.224	490	1.283	638	282	643	6.753
Sa. 18.08.2012	42	230	519	320	172	397	255	115	273	2.323
So. 19.08.2012	24	113	337	260	97	231	118	87	188	1.455
Mo. 20.08.2012	145	570	1.321	1.250	493	1.219	619	311	637	6.565
Di. 21.08.2012	162	559	1.369	1.229	549	1.155	604	244	724	6.595
Mi. 22.08.2012	162	530	1.393	1.242	497	1.127	559	271	693	6.474
Do. 23.08.2012	155	543	1.405	1.175	494	1.206	566	277	643	6.464
Fr. 24.08.2012	135	573	1.372	1.213	462	1.266	606	264	689	6.580
Sa. 25.08.2012	37	202	537	485	188	377	205	138	334	2.503
So. 26.08.2012	25	176	309	283	139	231	108	106	169	1.546
Mo. 27.08.2012	139	572	1.380	1.231	451	1.209	558	269	738	6.547
Di. 28.08.2012	147	542	1.406	1.274	443	1.166	537	265	738	6.518
Mi. 29.08.2012	133	560	1.451	1.331	544	1.238	529	279	729	6.794
Do. 30.08.2012	137	509	1.447	1.243	510	1.222	526	246	738	6.578
Fr. 31.08.2012	137	498	1.337	1.170	433	1.201	511	231	645	6.163
Sa. 01.09.2012	46	240	514	484	216	403	209	173	292	2.577
So. 02.09.2012	26	95	315	289	131	256	146	119	181	1.558
Mo. 03.09.2012	154	508	1.351	1.150	447	1.171	573	279	667	6.300
Di. 04.09.2012	151	546	1.418	1.314	418	1.127	586	285	705	6.550
Mi. 05.09.2012	167	547	1.473	1.327	530	1.279	659	328	711	7.021
Do. 06.09.2012	182	649	1.664	1.466	543	1.300	730	333	827	7.694

Spritpreisdatenbank - Report

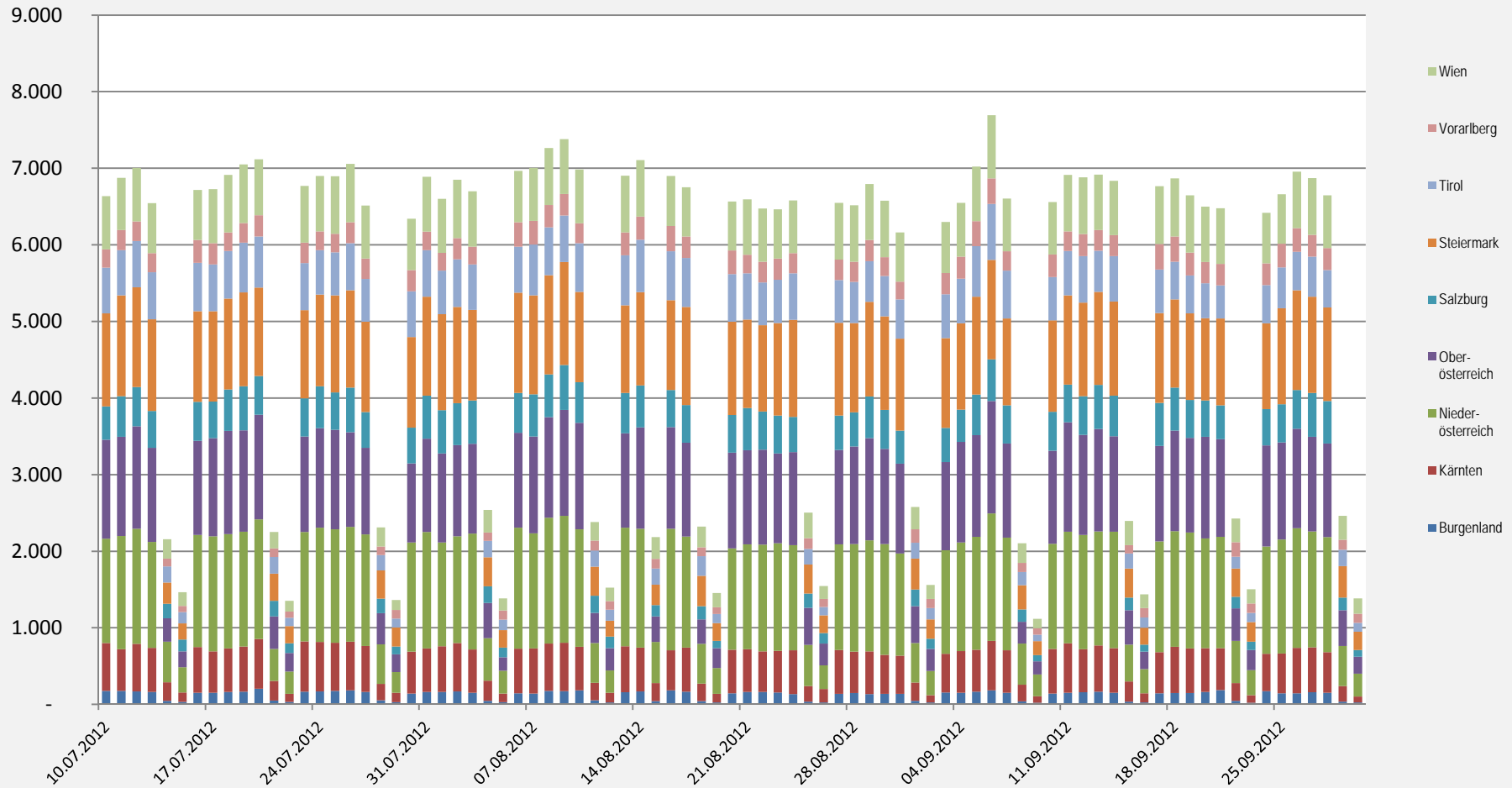
Berichtszeitraum: 3. Quartal 2012



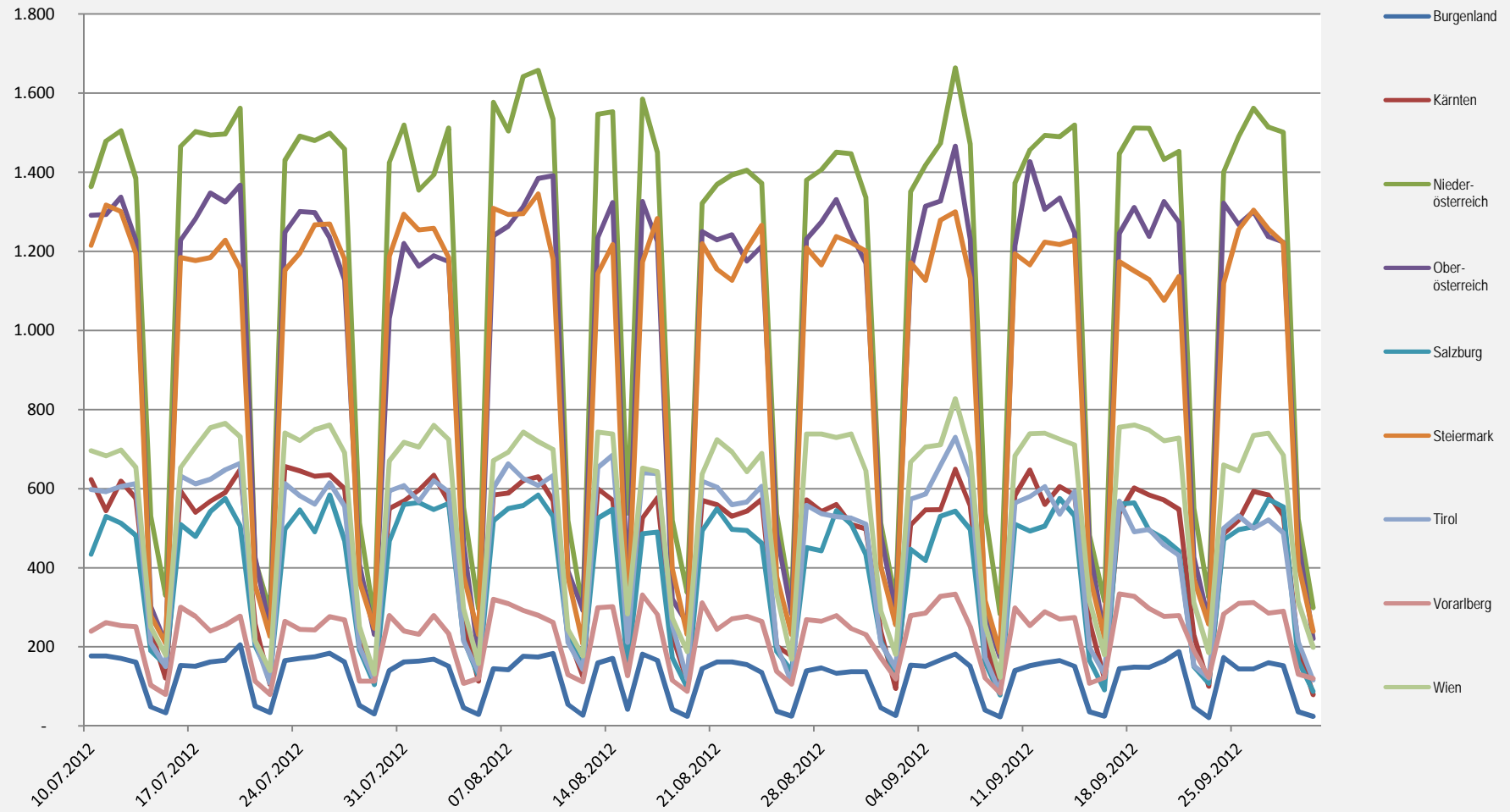
2.1. Entwicklung der Häufigkeit der Preisänderungen nach Bundesländern und aller Bundesländer zusammen für "Diesel"

DIESEL	Burgenland	Kärnten	Nieder- österreich	Ober- österreich	Salzburg	Steiermark	Tirol	Vorarlberg	Wien	Gesamt
Fr. 07.09.2012	151	556	1.471	1.230	497	1.132	627	251	690	6.605
Sa. 08.09.2012	40	216	539	284	160	316	173	121	256	2.105
So. 09.09.2012	23	84	283	174	78	185	84	83	123	1.117
Mo. 10.09.2012	140	583	1.373	1.214	510	1.194	564	298	683	6.559
Di. 11.09.2012	152	647	1.456	1.427	493	1.166	580	254	739	6.914
Mi. 12.09.2012	160	560	1.493	1.306	505	1.223	605	289	740	6.881
Do. 13.09.2012	165	605	1.490	1.335	575	1.217	535	270	725	6.917
Fr. 14.09.2012	151	584	1.519	1.246	531	1.229	592	274	711	6.837
Sa. 15.09.2012	36	263	481	448	165	381	198	108	316	2.396
So. 16.09.2012	25	120	316	228	91	223	131	122	180	1.436
Mo. 17.09.2012	145	538	1.447	1.245	561	1.174	568	334	755	6.767
Di. 18.09.2012	149	602	1.512	1.311	564	1.151	491	328	761	6.869
Mi. 19.09.2012	148	584	1.511	1.238	495	1.129	497	297	748	6.647
Do. 20.09.2012	164	571	1.432	1.326	474	1.076	457	277	721	6.498
Fr. 21.09.2012	188	548	1.453	1.273	442	1.136	431	279	728	6.478
Sa. 22.09.2012	48	229	551	426	150	371	152	190	311	2.428
So. 23.09.2012	21	100	325	264	108	257	121	123	185	1.504
Mo. 24.09.2012	173	487	1.401	1.322	471	1.120	500	283	660	6.417
Di. 25.09.2012	144	520	1.490	1.268	496	1.255	531	310	645	6.659
Mi. 26.09.2012	144	593	1.562	1.301	504	1.304	500	312	735	6.955
Do. 27.09.2012	160	584	1.514	1.237	573	1.256	521	285	740	6.870
Fr. 28.09.2012	152	531	1.501	1.223	554	1.221	488	290	685	6.645
Sa. 29.09.2012	36	202	524	469	164	410	213	131	313	2.462
So. 30.09.2012	24	79	299	221	87	239	116	120	199	1.384

2.2. Entwicklung der Häufigkeit der Preisänderungen für "Diesel" Preise



2.3. Entwicklung der Häufigkeit der Preisänderungen für "Diesel" Preise nach Bundesländern



Spritpreisdatenbank - Report

Berichtszeitraum: 3. Quartal 2012



2.4. Entwicklung der Häufigkeit der Preisänderungen nach Bundesländern und aller Bundesländer zusammen für "Super"

SUPER	Burgenland	Kärnten	Nieder- österreich	Ober- österreich	Salzburg	Steiermark	Tirol	Vorarlberg	Wien	Gesamt
Di. 10.07.2012	163	612	1.296	1.236	444	1.190	637	229	655	6.462
Mi. 11.07.2012	159	519	1.389	1.235	483	1.248	596	256	660	6.545
Do. 12.07.2012	161	584	1.393	1.280	497	1.260	583	258	672	6.688
Fr. 13.07.2012	164	595	1.296	1.231	470	1.134	612	243	617	6.362
Sa. 14.07.2012	45	216	521	307	191	284	193	107	245	2.109
So. 15.07.2012	34	127	322	217	159	207	145	89	170	1.470
Mo. 16.07.2012	144	566	1.364	1.219	498	1.095	592	272	646	6.396
Di. 17.07.2012	151	549	1.362	1.262	458	1.095	582	267	706	6.432
Mi. 18.07.2012	154	548	1.416	1.275	510	1.134	628	243	760	6.668
Do. 19.07.2012	155	592	1.448	1.277	542	1.166	641	225	758	6.804
Fr. 20.07.2012	188	632	1.440	1.367	476	1.090	638	265	738	6.834
Sa. 21.07.2012	52	254	418	414	200	330	206	113	224	2.211
So. 22.07.2012	30	124	317	271	145	252	117	78	153	1.487
Mo. 23.07.2012	153	638	1.383	1.211	466	1.144	610	246	746	6.597
Di. 24.07.2012	147	618	1.424	1.281	502	1.147	589	263	705	6.676
Mi. 25.07.2012	171	603	1.423	1.286	486	1.188	560	234	699	6.650
Do. 26.07.2012	168	607	1.471	1.268	519	1.209	604	259	767	6.872
Fr. 27.07.2012	157	586	1.362	1.121	424	1.113	514	240	667	6.184
Sa. 28.07.2012	48	228	526	403	184	362	216	128	259	2.354
So. 29.07.2012	26	118	280	240	109	265	118	123	134	1.413
Mo. 30.07.2012	130	526	1.311	1.073	452	1.123	582	255	670	6.122
Di. 31.07.2012	154	566	1.411	1.233	525	1.224	605	242	706	6.666
Mi. 01.08.2012	156	567	1.266	1.129	535	1.162	573	213	679	6.280
Do. 02.08.2012	165	578	1.313	1.148	508	1.158	585	261	745	6.461
Fr. 03.08.2012	137	542	1.447	1.101	527	1.066	606	241	727	6.394
Sa. 04.08.2012	44	256	571	450	198	371	196	120	293	2.499
So. 05.08.2012	30	108	322	175	130	239	149	123	159	1.435
Mo. 06.08.2012	141	590	1.510	1.234	492	1.168	622	294	678	6.729
Di. 07.08.2012	131	591	1.447	1.209	506	1.161	703	287	668	6.703
Mi. 08.08.2012	163	607	1.518	1.308	516	1.221	664	276	736	7.009
Do. 09.08.2012	158	611	1.494	1.288	535	1.260	602	265	717	6.930
Fr. 10.08.2012	169	557	1.431	1.385	489	1.137	633	261	688	6.750
Sa. 11.08.2012	44	251	498	418	187	361	228	128	237	2.352
So. 12.08.2012	27	144	292	274	124	206	132	115	179	1.493
Mo. 13.08.2012	159	611	1.442	1.208	484	1.139	665	286	710	6.704
Di. 14.08.2012	176	610	1.461	1.287	525	1.198	709	275	722	6.963
Mi. 15.08.2012	49	217	534	366	159	269	186	124	270	2.174
Do. 16.08.2012	173	514	1.387	1.286	470	1.096	638	301	658	6.523
Fr. 17.08.2012	160	582	1.373	1.212	489	1.151	650	265	638	6.520
Sa. 18.08.2012	43	228	481	341	193	407	239	128	238	2.298
So. 19.08.2012	22	87	329	263	112	236	123	98	162	1.432
Mo. 20.08.2012	148	542	1.282	1.203	482	1.150	599	289	618	6.313
Di. 21.08.2012	142	573	1.377	1.198	502	1.115	580	235	709	6.431
Mi. 22.08.2012	146	520	1.318	1.237	489	1.110	532	227	668	6.247
Do. 23.08.2012	153	539	1.365	1.185	477	1.167	571	256	675	6.388
Fr. 24.08.2012	139	540	1.318	1.154	464	1.222	564	250	683	6.334
Sa. 25.08.2012	35	179	544	488	177	381	209	153	322	2.488
So. 26.08.2012	24	183	311	293	133	242	119	107	162	1.574
Mo. 27.08.2012	140	566	1.351	1.249	425	1.148	550	263	721	6.413
Di. 28.08.2012	146	572	1.342	1.261	432	1.158	518	265	730	6.424
Mi. 29.08.2012	140	567	1.381	1.278	495	1.174	471	261	708	6.475
Do. 30.08.2012	133	542	1.378	1.245	460	1.169	498	238	716	6.379
Fr. 31.08.2012	129	501	1.266	1.138	433	1.135	514	225	626	5.967
Sa. 01.09.2012	41	203	502	478	224	393	192	175	295	2.503
So. 02.09.2012	26	93	319	289	136	258	136	130	180	1.567
Mo. 03.09.2012	141	537	1.302	1.124	406	1.088	541	265	649	6.053
Di. 04.09.2012	150	586	1.342	1.294	394	1.054	594	284	719	6.417
Mi. 05.09.2012	159	612	1.401	1.346	513	1.179	609	327	673	6.819
Do. 06.09.2012	175	640	1.615	1.438	527	1.224	709	338	814	7.480

Spritpreisdatenbank - Report

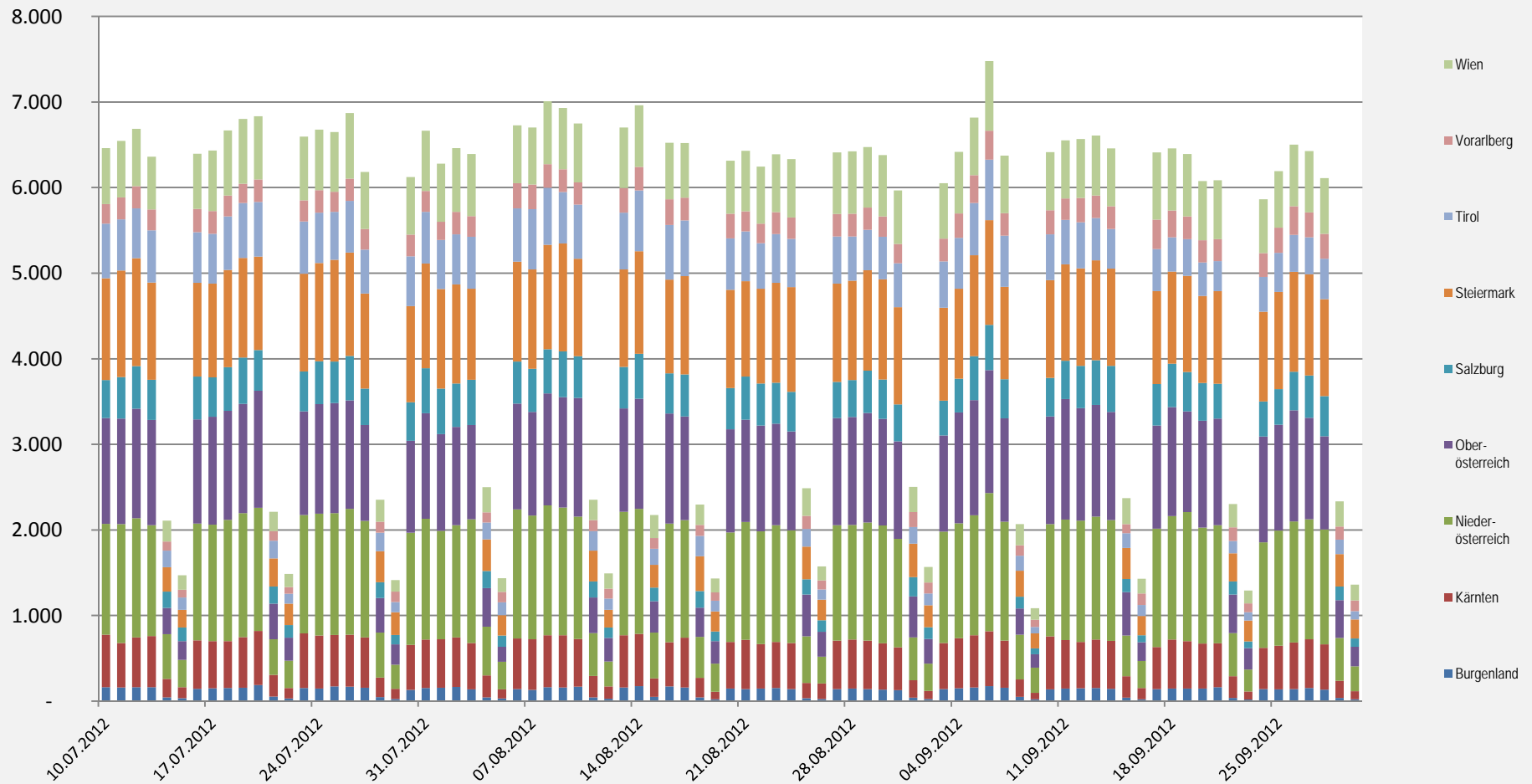
Berichtszeitraum: 3. Quartal 2012



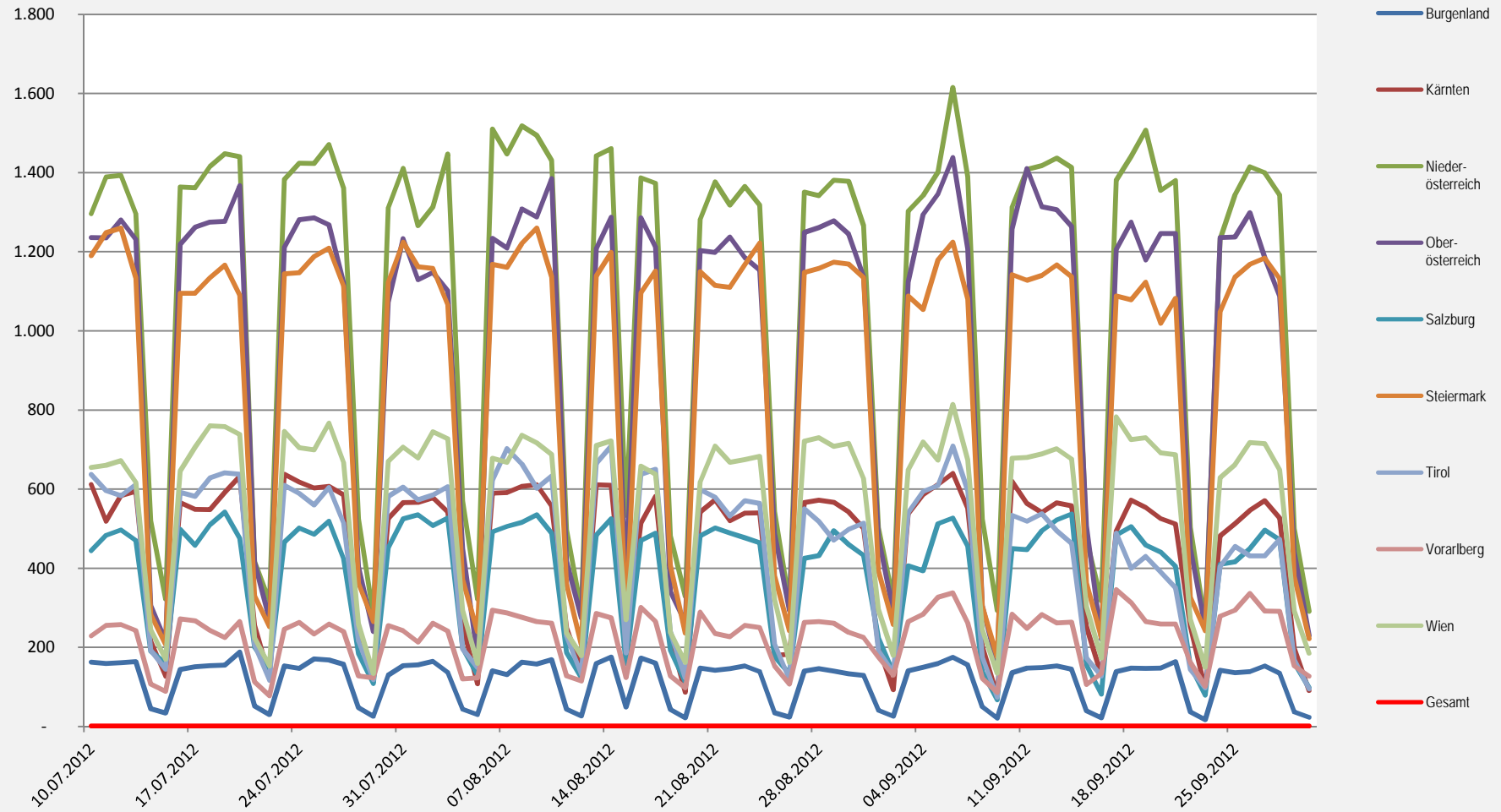
2.4. Entwicklung der Häufigkeit der Preisänderungen nach Bundesländern und aller Bundesländer zusammen für "Super"

SUPER	Burgenland	Kärnten	Nieder- österreich	Ober- österreich	Salzburg	Steiermark	Tirol	Vorarlberg	Wien	Gesamt
Fr. 07.09.2012	156	551	1.390	1.207	456	1.081	597	262	674	6.374
Sa. 08.09.2012	50	202	525	305	139	303	176	122	246	2.068
So. 09.09.2012	21	77	293	157	68	176	74	86	135	1.087
Mo. 10.09.2012	136	620	1.313	1.258	450	1.142	534	284	678	6.415
Di. 11.09.2012	148	564	1.408	1.410	447	1.128	519	248	680	6.552
Mi. 12.09.2012	149	541	1.418	1.314	495	1.140	538	283	689	6.567
Do. 13.09.2012	153	565	1.437	1.306	522	1.167	495	262	702	6.609
Fr. 14.09.2012	145	558	1.413	1.264	537	1.137	463	264	676	6.457
Sa. 15.09.2012	40	252	473	507	155	362	173	106	303	2.371
So. 16.09.2012	22	130	317	220	82	225	128	134	173	1.431
Mo. 17.09.2012	139	494	1.381	1.206	484	1.088	489	346	783	6.410
Di. 18.09.2012	148	572	1.441	1.275	505	1.079	400	313	725	6.458
Mi. 19.09.2012	147	554	1.507	1.179	459	1.123	430	265	730	6.394
Do. 20.09.2012	148	526	1.355	1.246	441	1.019	391	259	692	6.077
Fr. 21.09.2012	164	512	1.380	1.246	405	1.082	351	259	687	6.086
Sa. 22.09.2012	37	253	504	451	154	327	144	162	270	2.302
So. 23.09.2012	17	94	259	250	79	242	98	102	150	1.291
Mo. 24.09.2012	142	482	1.232	1.236	410	1.048	405	279	629	5.863
Di. 25.09.2012	136	513	1.344	1.237	416	1.136	455	294	662	6.193
Mi. 26.09.2012	139	546	1.415	1.299	450	1.168	431	336	718	6.502
Do. 27.09.2012	153	571	1.400	1.185	496	1.184	431	292	715	6.427
Fr. 28.09.2012	135	527	1.344	1.087	472	1.132	473	291	649	6.110
Sa. 29.09.2012	37	199	501	441	161	379	169	153	293	2.333
So. 30.09.2012	23	91	291	230	98	222	95	127	185	1.362

2.5. Entwicklung der Häufigkeit der Preisänderungen für "Super" Preise



2.6. Entwicklung der Häufigkeit für "Super" Preise nach Bundesländern



Spritpreisdatenbank - Report

Berichtszeitraum: 3. Quartal 2012



3.1. Entwicklung der Mittelwerte der Dieselpreise nach Bundesländern und aller Bundesländer zusammen

DIESEL	Burgenland	Kärnten	Nieder- österreich	Ober- österreich	Salzburg	Steiermark	Tirol	Vorarlberg	Wien	Gesamt
Di. 10.07.2012	1,358	1,377	1,364	1,372	1,383	1,370	1,399	1,406	1,371	1,374
Mi. 11.07.2012	1,365	1,385	1,369	1,378	1,383	1,372	1,403	1,406	1,378	1,379
Do. 12.07.2012	1,363	1,382	1,368	1,375	1,383	1,369	1,404	1,407	1,377	1,377
Fr. 13.07.2012	1,367	1,385	1,372	1,378	1,383	1,371	1,404	1,409	1,384	1,380
Sa. 14.07.2012	1,360	1,371	1,359	1,363	1,374	1,360	1,397	1,405	1,369	1,370
So. 15.07.2012	1,356	1,358	1,354	1,366	1,363	1,359	1,396	1,396	1,373	1,367
Mo. 16.07.2012	1,369	1,380	1,372	1,376	1,380	1,376	1,404	1,405	1,383	1,380
Di. 17.07.2012	1,376	1,393	1,383	1,386	1,398	1,385	1,414	1,420	1,393	1,391
Mi. 18.07.2012	1,381	1,407	1,388	1,392	1,400	1,392	1,424	1,429	1,396	1,397
Do. 19.07.2012	1,390	1,413	1,393	1,398	1,406	1,397	1,430	1,435	1,403	1,403
Fr. 20.07.2012	1,394	1,422	1,402	1,406	1,421	1,404	1,440	1,442	1,413	1,412
Sa. 21.07.2012	1,382	1,397	1,393	1,393	1,406	1,395	1,430	1,428	1,400	1,401
So. 22.07.2012	1,383	1,391	1,390	1,389	1,398	1,392	1,427	1,424	1,403	1,397
Mo. 23.07.2012	1,398	1,413	1,404	1,407	1,414	1,408	1,437	1,433	1,412	1,412
Di. 24.07.2012	1,401	1,414	1,404	1,411	1,413	1,407	1,440	1,442	1,410	1,413
Mi. 25.07.2012	1,393	1,410	1,400	1,408	1,413	1,403	1,439	1,445	1,409	1,410
Do. 26.07.2012	1,391	1,415	1,399	1,406	1,411	1,399	1,439	1,439	1,407	1,408
Fr. 27.07.2012	1,386	1,411	1,398	1,405	1,412	1,401	1,439	1,433	1,406	1,407
Sa. 28.07.2012	1,387	1,397	1,379	1,387	1,401	1,392	1,425	1,416	1,391	1,393
So. 29.07.2012	1,384	1,393	1,378	1,386	1,404	1,390	1,431	1,407	1,390	1,393
Mo. 30.07.2012	1,395	1,410	1,396	1,402	1,408	1,402	1,432	1,424	1,403	1,406
Di. 31.07.2012	1,393	1,413	1,396	1,403	1,409	1,405	1,430	1,433	1,404	1,407
Mi. 01.08.2012	1,390	1,416	1,399	1,405	1,408	1,404	1,433	1,437	1,403	1,408
Do. 02.08.2012	1,396	1,414	1,403	1,410	1,408	1,403	1,435	1,437	1,407	1,410
Fr. 03.08.2012	1,397	1,418	1,400	1,410	1,409	1,406	1,438	1,440	1,404	1,410
Sa. 04.08.2012	1,387	1,398	1,379	1,391	1,394	1,396	1,427	1,430	1,379	1,393
So. 05.08.2012	1,389	1,402	1,376	1,390	1,393	1,387	1,423	1,419	1,382	1,392
Mo. 06.08.2012	1,410	1,420	1,402	1,410	1,413	1,412	1,445	1,436	1,408	1,414
Di. 07.08.2012	1,415	1,430	1,411	1,419	1,417	1,415	1,449	1,448	1,418	1,421
Mi. 08.08.2012	1,415	1,437	1,414	1,425	1,426	1,424	1,458	1,455	1,419	1,427
Do. 09.08.2012	1,423	1,440	1,421	1,431	1,436	1,430	1,465	1,463	1,433	1,434
Fr. 10.08.2012	1,435	1,453	1,430	1,440	1,446	1,440	1,468	1,470	1,442	1,443
Sa. 11.08.2012	1,423	1,443	1,416	1,426	1,436	1,429	1,458	1,456	1,432	1,432
So. 12.08.2012	1,417	1,436	1,415	1,422	1,427	1,425	1,456	1,446	1,428	1,428
Mo. 13.08.2012	1,435	1,452	1,430	1,442	1,443	1,443	1,471	1,465	1,439	1,444
Di. 14.08.2012	1,445	1,463	1,436	1,448	1,454	1,446	1,474	1,479	1,448	1,450
Mi. 15.08.2012	1,428	1,449	1,421	1,435	1,449	1,430	1,468	1,471	1,434	1,438
Do. 16.08.2012	1,444	1,465	1,440	1,450	1,460	1,449	1,478	1,477	1,449	1,453
Fr. 17.08.2012	1,446	1,466	1,444	1,454	1,466	1,451	1,484	1,482	1,456	1,457
Sa. 18.08.2012	1,434	1,446	1,428	1,437	1,447	1,440	1,472	1,468	1,442	1,443
So. 19.08.2012	1,432	1,437	1,423	1,431	1,444	1,436	1,480	1,457	1,434	1,437
Mo. 20.08.2012	1,453	1,458	1,447	1,453	1,461	1,450	1,482	1,470	1,456	1,456
Di. 21.08.2012	1,455	1,472	1,451	1,460	1,465	1,455	1,491	1,480	1,461	1,462
Mi. 22.08.2012	1,447	1,476	1,446	1,460	1,457	1,452	1,493	1,482	1,454	1,459
Do. 23.08.2012	1,449	1,477	1,455	1,466	1,466	1,455	1,493	1,483	1,463	1,465
Fr. 24.08.2012	1,455	1,483	1,460	1,468	1,479	1,455	1,497	1,498	1,471	1,470
Sa. 25.08.2012	1,441	1,469	1,446	1,457	1,462	1,439	1,488	1,488	1,458	1,457
So. 26.08.2012	1,440	1,460	1,439	1,449	1,453	1,441	1,491	1,481	1,455	1,453
Mo. 27.08.2012	1,454	1,472	1,453	1,462	1,466	1,451	1,493	1,488	1,457	1,462
Di. 28.08.2012	1,447	1,473	1,451	1,454	1,472	1,455	1,490	1,487	1,454	1,461
Mi. 29.08.2012	1,451	1,472	1,451	1,450	1,470	1,452	1,487	1,477	1,456	1,459
Do. 30.08.2012	1,450	1,471	1,447	1,446	1,465	1,449	1,487	1,480	1,447	1,455
Fr. 31.08.2012	1,451	1,466	1,446	1,447	1,469	1,451	1,487	1,478	1,445	1,455
Sa. 01.09.2012	1,445	1,453	1,433	1,436	1,456	1,442	1,475	1,460	1,430	1,444
So. 02.09.2012	1,441	1,448	1,432	1,432	1,447	1,440	1,472	1,453	1,427	1,441
Mo. 03.09.2012	1,454	1,468	1,452	1,457	1,464	1,455	1,485	1,463	1,449	1,459
Di. 04.09.2012	1,465	1,485	1,464	1,473	1,480	1,466	1,495	1,485	1,462	1,472
Mi. 05.09.2012	1,463	1,493	1,469	1,479	1,481	1,465	1,499	1,486	1,470	1,476
Do. 06.09.2012	1,462	1,491	1,468	1,476	1,478	1,466	1,502	1,491	1,470	1,476

Spritpreisdatenbank - Report

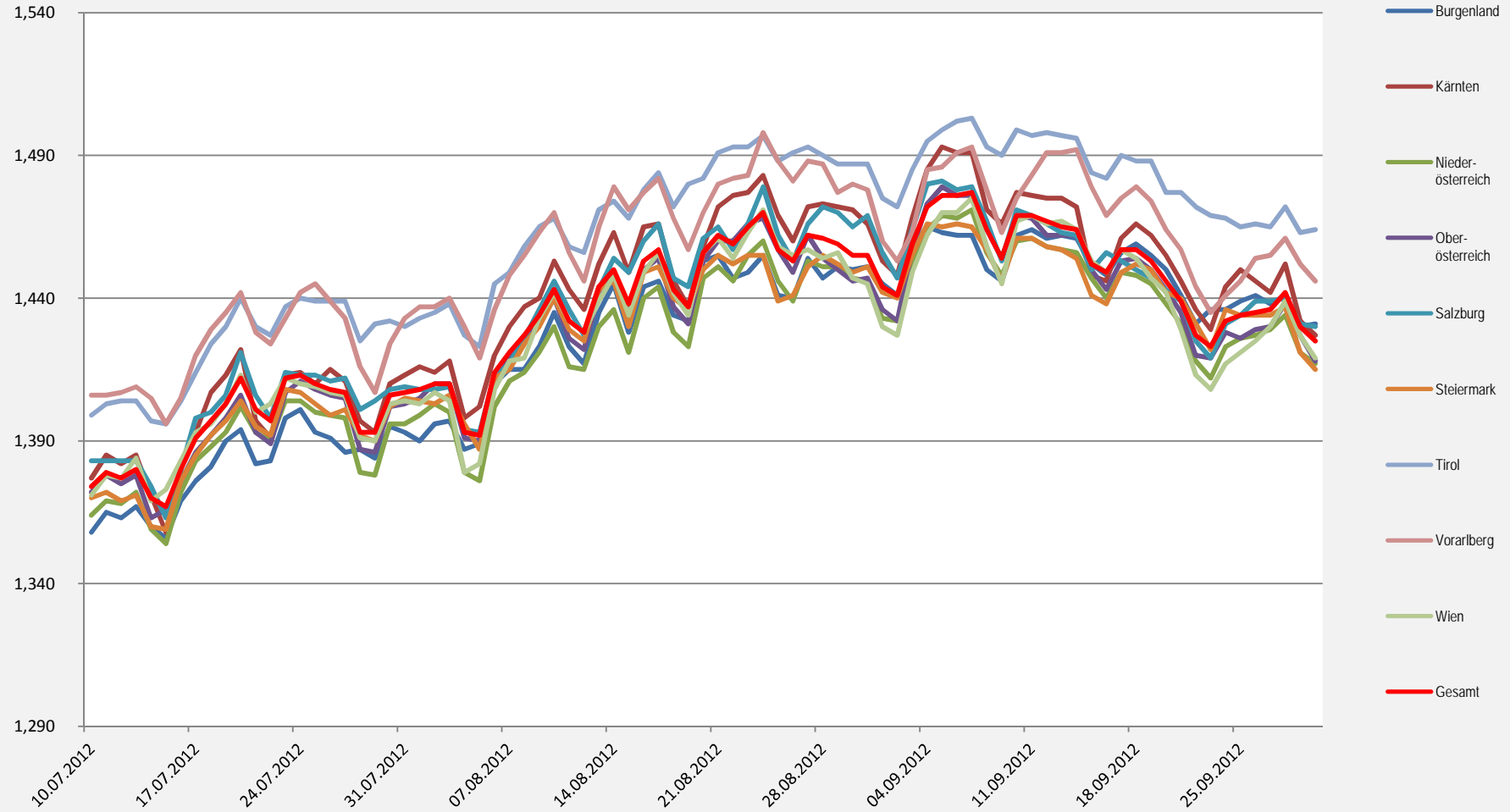
Berichtszeitraum: 3. Quartal 2012



3.1. Entwicklung der Mittelwerte der Dieselpreise nach Bundesländern und aller Bundesländer zusammen

DIESEL	Burgenland	Kärnten	Nieder- österreich	Ober- österreich	Salzburg	Steiermark	Tirol	Vorarlberg	Wien	Gesamt
Fr. 07.09.2012	1,462	1,491	1,471	1,476	1,479	1,465	1,503	1,493	1,475	1,477
Sa. 08.09.2012	1,450	1,471	1,456	1,464	1,467	1,457	1,493	1,478	1,458	1,464
So. 09.09.2012	1,446	1,466	1,448	1,454	1,453	1,446	1,490	1,463	1,445	1,454
Mo. 10.09.2012	1,462	1,477	1,460	1,469	1,471	1,461	1,499	1,475	1,467	1,469
Di. 11.09.2012	1,464	1,476	1,461	1,468	1,469	1,461	1,497	1,483	1,469	1,469
Mi. 12.09.2012	1,461	1,475	1,458	1,462	1,466	1,458	1,498	1,491	1,466	1,467
Do. 13.09.2012	1,462	1,475	1,457	1,462	1,463	1,457	1,497	1,491	1,467	1,465
Fr. 14.09.2012	1,461	1,472	1,456	1,462	1,462	1,454	1,496	1,492	1,464	1,464
Sa. 15.09.2012	1,452	1,448	1,447	1,450	1,450	1,441	1,484	1,479	1,453	1,452
So. 16.09.2012	1,448	1,446	1,440	1,443	1,456	1,438	1,482	1,469	1,449	1,449
Mo. 17.09.2012	1,456	1,461	1,449	1,453	1,453	1,449	1,490	1,475	1,457	1,457
Di. 18.09.2012	1,459	1,466	1,448	1,454	1,450	1,452	1,488	1,479	1,454	1,457
Mi. 19.09.2012	1,455	1,462	1,445	1,450	1,447	1,450	1,488	1,474	1,447	1,453
Do. 20.09.2012	1,450	1,455	1,438	1,443	1,443	1,442	1,477	1,464	1,442	1,446
Fr. 21.09.2012	1,441	1,446	1,431	1,435	1,439	1,440	1,477	1,457	1,429	1,439
Sa. 22.09.2012	1,431	1,436	1,418	1,420	1,425	1,431	1,472	1,444	1,413	1,427
So. 23.09.2012	1,436	1,429	1,412	1,419	1,419	1,422	1,469	1,435	1,408	1,423
Mo. 24.09.2012	1,436	1,444	1,423	1,428	1,431	1,436	1,468	1,441	1,417	1,432
Di. 25.09.2012	1,439	1,450	1,426	1,426	1,434	1,434	1,465	1,446	1,421	1,434
Mi. 26.09.2012	1,441	1,446	1,427	1,429	1,439	1,434	1,466	1,454	1,425	1,435
Do. 27.09.2012	1,438	1,442	1,429	1,430	1,439	1,434	1,465	1,455	1,430	1,436
Fr. 28.09.2012	1,441	1,452	1,434	1,438	1,440	1,437	1,472	1,461	1,439	1,442
Sa. 29.09.2012	1,430	1,432	1,421	1,427	1,431	1,421	1,463	1,452	1,427	1,430
So. 30.09.2012	1,431	1,427	1,417	1,418	1,430	1,415	1,464	1,446	1,419	1,425

3.2. Entwicklung Mittelwert für "Diesel" Preise



Spritpreisdatenbank - Report

Berichtszeitraum: 3. Quartal 2012



3.3. Entwicklung der Mittelwerte der "Super" Preise nach Bundesländern und aller Bundesländer zusammen

SUPER	Burgenland	Kärnten	Nieder- österreich	Ober- österreich	Salzburg	Steiermark	Tirol	Vorarlberg	Wien	Gesamt
Di. 10.07.2012	1,427	1,445	1,433	1,433	1,441	1,434	1,458	1,464	1,439	1,439
Mi. 11.07.2012	1,434	1,454	1,436	1,439	1,443	1,435	1,467	1,471	1,445	1,443
Do. 12.07.2012	1,430	1,449	1,432	1,437	1,437	1,430	1,466	1,467	1,443	1,440
Fr. 13.07.2012	1,432	1,452	1,436	1,437	1,441	1,437	1,468	1,472	1,448	1,444
Sa. 14.07.2012	1,423	1,443	1,422	1,426	1,430	1,424	1,464	1,467	1,437	1,434
So. 15.07.2012	1,418	1,430	1,417	1,430	1,416	1,421	1,462	1,460	1,441	1,430
Mo. 16.07.2012	1,435	1,449	1,434	1,438	1,438	1,440	1,470	1,466	1,448	1,444
Di. 17.07.2012	1,439	1,458	1,446	1,448	1,454	1,450	1,480	1,477	1,452	1,453
Mi. 18.07.2012	1,443	1,471	1,451	1,452	1,459	1,455	1,486	1,490	1,457	1,459
Do. 19.07.2012	1,451	1,475	1,455	1,460	1,464	1,457	1,492	1,499	1,464	1,465
Fr. 20.07.2012	1,457	1,479	1,461	1,468	1,475	1,464	1,499	1,499	1,473	1,472
Sa. 21.07.2012	1,443	1,456	1,449	1,452	1,458	1,454	1,486	1,478	1,459	1,458
So. 22.07.2012	1,439	1,445	1,444	1,445	1,446	1,447	1,482	1,472	1,463	1,451
Mo. 23.07.2012	1,461	1,471	1,462	1,464	1,464	1,465	1,496	1,489	1,470	1,469
Di. 24.07.2012	1,462	1,472	1,464	1,470	1,468	1,464	1,499	1,496	1,473	1,471
Mi. 25.07.2012	1,458	1,469	1,461	1,467	1,466	1,459	1,497	1,494	1,473	1,468
Do. 26.07.2012	1,454	1,468	1,456	1,463	1,461	1,453	1,496	1,494	1,466	1,464
Fr. 27.07.2012	1,447	1,463	1,450	1,459	1,460	1,454	1,492	1,483	1,459	1,460
Sa. 28.07.2012	1,442	1,444	1,428	1,439	1,448	1,447	1,480	1,469	1,442	1,445
So. 29.07.2012	1,451	1,444	1,424	1,440	1,451	1,443	1,488	1,456	1,445	1,445
Mo. 30.07.2012	1,453	1,460	1,444	1,452	1,454	1,454	1,486	1,471	1,453	1,456
Di. 31.07.2012	1,452	1,465	1,447	1,455	1,456	1,457	1,483	1,478	1,457	1,458
Mi. 01.08.2012	1,451	1,470	1,453	1,457	1,456	1,456	1,487	1,487	1,459	1,461
Do. 02.08.2012	1,457	1,472	1,457	1,461	1,459	1,457	1,491	1,488	1,464	1,464
Fr. 03.08.2012	1,464	1,479	1,455	1,462	1,462	1,463	1,494	1,492	1,464	1,467
Sa. 04.08.2012	1,453	1,462	1,438	1,446	1,450	1,451	1,486	1,480	1,446	1,452
So. 05.08.2012	1,453	1,463	1,432	1,443	1,450	1,443	1,482	1,453	1,449	1,449
Mo. 06.08.2012	1,471	1,481	1,463	1,469	1,471	1,472	1,502	1,480	1,470	1,473
Di. 07.08.2012	1,477	1,491	1,472	1,478	1,474	1,475	1,507	1,501	1,481	1,481
Mi. 08.08.2012	1,477	1,496	1,474	1,482	1,480	1,481	1,512	1,508	1,481	1,485
Do. 09.08.2012	1,486	1,502	1,482	1,488	1,492	1,490	1,521	1,517	1,493	1,493
Fr. 10.08.2012	1,494	1,514	1,493	1,498	1,504	1,503	1,528	1,528	1,504	1,504
Sa. 11.08.2012	1,488	1,500	1,478	1,482	1,492	1,488	1,515	1,520	1,492	1,491
So. 12.08.2012	1,487	1,492	1,477	1,477	1,487	1,486	1,518	1,512	1,489	1,488
Mo. 13.08.2012	1,500	1,513	1,496	1,498	1,505	1,505	1,532	1,524	1,500	1,505
Di. 14.08.2012	1,512	1,523	1,504	1,507	1,517	1,512	1,537	1,529	1,512	1,514
Mi. 15.08.2012	1,502	1,509	1,489	1,494	1,508	1,496	1,529	1,529	1,495	1,501
Do. 16.08.2012	1,513	1,529	1,506	1,509	1,522	1,518	1,541	1,537	1,515	1,518
Fr. 17.08.2012	1,519	1,529	1,513	1,514	1,525	1,520	1,544	1,540	1,521	1,522
Sa. 18.08.2012	1,520	1,510	1,503	1,498	1,507	1,505	1,537	1,525	1,512	1,510
So. 19.08.2012	1,521	1,506	1,495	1,492	1,503	1,502	1,542	1,509	1,508	1,504
Mo. 20.08.2012	1,529	1,528	1,519	1,516	1,520	1,521	1,550	1,520	1,526	1,523
Di. 21.08.2012	1,533	1,538	1,521	1,525	1,531	1,527	1,558	1,538	1,527	1,530
Mi. 22.08.2012	1,525	1,542	1,516	1,523	1,519	1,525	1,557	1,543	1,519	1,526
Do. 23.08.2012	1,526	1,544	1,523	1,529	1,525	1,529	1,558	1,548	1,524	1,531
Fr. 24.08.2012	1,530	1,550	1,530	1,532	1,536	1,529	1,559	1,562	1,530	1,536
Sa. 25.08.2012	1,519	1,534	1,516	1,522	1,523	1,516	1,553	1,543	1,515	1,524
So. 26.08.2012	1,521	1,528	1,511	1,512	1,518	1,516	1,553	1,536	1,511	1,520
Mo. 27.08.2012	1,530	1,539	1,523	1,527	1,531	1,525	1,556	1,545	1,518	1,529
Di. 28.08.2012	1,527	1,540	1,522	1,520	1,534	1,528	1,554	1,548	1,520	1,529
Mi. 29.08.2012	1,529	1,539	1,520	1,516	1,529	1,525	1,550	1,541	1,522	1,526
Do. 30.08.2012	1,523	1,532	1,517	1,511	1,526	1,523	1,550	1,542	1,521	1,523
Fr. 31.08.2012	1,528	1,524	1,518	1,511	1,527	1,524	1,548	1,541	1,520	1,523
Sa. 01.09.2012	1,524	1,519	1,504	1,497	1,507	1,514	1,539	1,523	1,504	1,510
So. 02.09.2012	1,520	1,508	1,502	1,492	1,501	1,511	1,536	1,513	1,499	1,506
Mo. 03.09.2012	1,530	1,526	1,520	1,516	1,519	1,527	1,547	1,526	1,519	1,524
Di. 04.09.2012	1,541	1,548	1,535	1,539	1,544	1,541	1,561	1,550	1,533	1,542
Mi. 05.09.2012	1,548	1,556	1,547	1,545	1,551	1,545	1,567	1,554	1,545	1,549
Do. 06.09.2012	1,551	1,557	1,551	1,547	1,554	1,548	1,569	1,560	1,554	1,553

Spritpreisdatenbank - Report

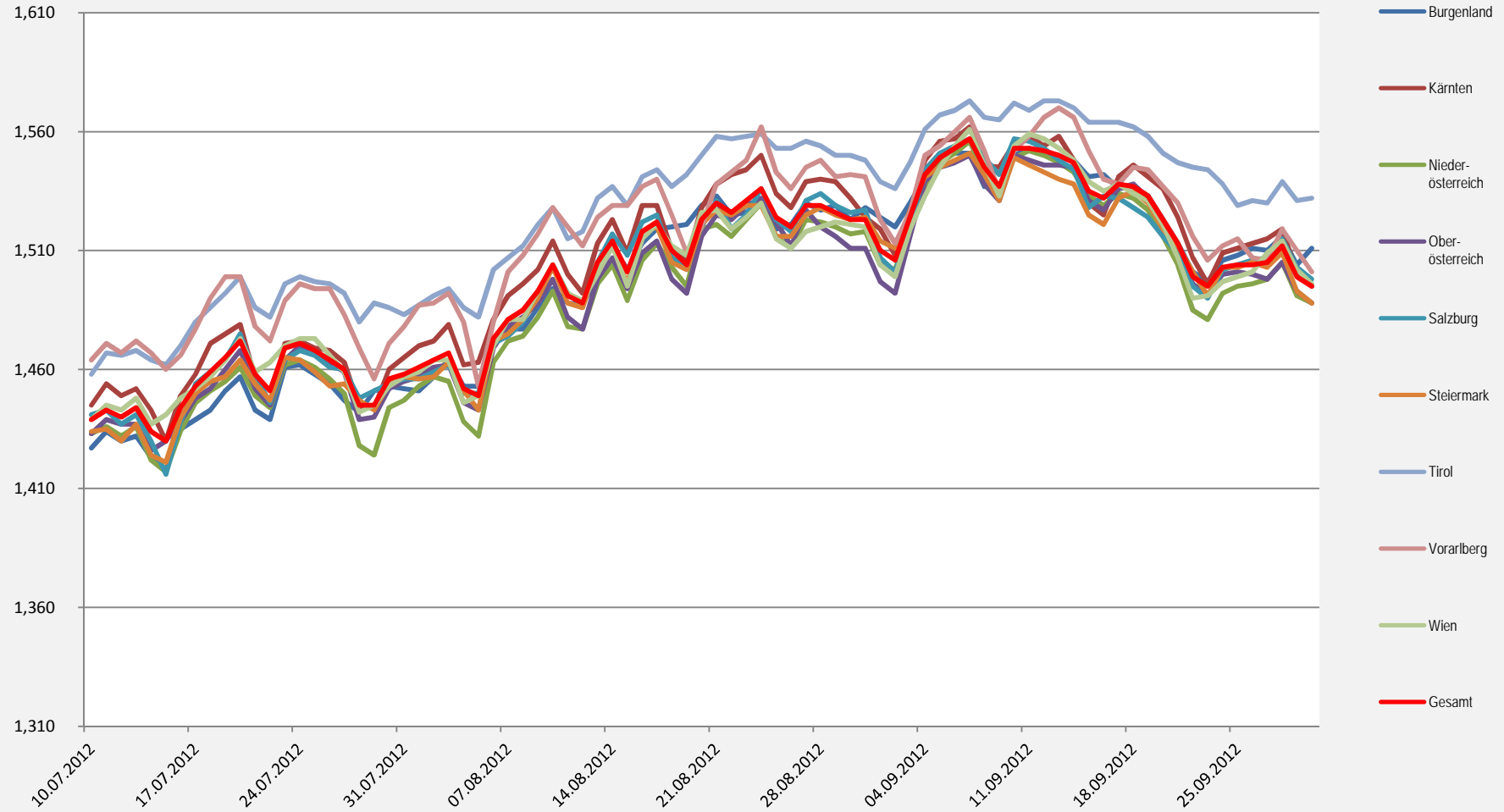
Berichtszeitraum: 3. Quartal 2012



3.3. Entwicklung der Mittelwerte der "Super" Preise nach Bundesländern und aller Bundesländer zusammen

SUPER	Burgenland	Kärnten	Nieder- österreich	Ober- österreich	Salzburg	Steiermark	Tirol	Vorarlberg	Wien	Gesamt
Fr. 07.09.2012	1,551	1,562	1,556	1,550	1,557	1,551	1,573	1,566	1,561	1,557
Sa. 08.09.2012	1,537	1,546	1,542	1,538	1,549	1,542	1,566	1,552	1,546	1,545
So. 09.09.2012	1,537	1,545	1,536	1,531	1,542	1,531	1,565	1,535	1,533	1,537
Mo. 10.09.2012	1,550	1,555	1,549	1,550	1,557	1,549	1,572	1,552	1,554	1,553
Di. 11.09.2012	1,553	1,558	1,552	1,548	1,556	1,546	1,569	1,558	1,559	1,553
Mi. 12.09.2012	1,551	1,554	1,550	1,546	1,553	1,543	1,573	1,566	1,557	1,552
Do. 13.09.2012	1,549	1,558	1,547	1,546	1,548	1,540	1,573	1,570	1,553	1,550
Fr. 14.09.2012	1,548	1,548	1,543	1,545	1,544	1,538	1,570	1,566	1,548	1,547
Sa. 15.09.2012	1,541	1,530	1,533	1,531	1,528	1,525	1,564	1,552	1,539	1,535
So. 16.09.2012	1,542	1,525	1,529	1,527	1,533	1,521	1,564	1,540	1,535	1,532
Mo. 17.09.2012	1,536	1,541	1,534	1,536	1,532	1,532	1,564	1,538	1,538	1,538
Di. 18.09.2012	1,537	1,546	1,532	1,538	1,528	1,535	1,562	1,545	1,534	1,537
Mi. 19.09.2012	1,533	1,541	1,527	1,532	1,524	1,530	1,558	1,544	1,531	1,533
Do. 20.09.2012	1,523	1,536	1,516	1,522	1,516	1,519	1,551	1,537	1,521	1,523
Fr. 21.09.2012	1,513	1,524	1,504	1,511	1,509	1,512	1,547	1,530	1,507	1,513
Sa. 22.09.2012	1,501	1,507	1,485	1,496	1,495	1,501	1,545	1,516	1,490	1,499
So. 23.09.2012	1,497	1,496	1,481	1,491	1,490	1,491	1,544	1,506	1,491	1,495
Mo. 24.09.2012	1,506	1,509	1,492	1,500	1,502	1,503	1,538	1,512	1,497	1,503
Di. 25.09.2012	1,508	1,511	1,495	1,501	1,504	1,503	1,529	1,515	1,499	1,504
Mi. 26.09.2012	1,511	1,513	1,496	1,500	1,506	1,505	1,531	1,507	1,501	1,504
Do. 27.09.2012	1,510	1,515	1,498	1,498	1,507	1,503	1,530	1,506	1,509	1,505
Fr. 28.09.2012	1,516	1,519	1,505	1,505	1,515	1,509	1,539	1,519	1,514	1,512
Sa. 29.09.2012	1,504	1,501	1,491	1,493	1,503	1,493	1,531	1,510	1,502	1,499
So. 30.09.2012	1,511	1,495	1,488	1,488	1,498	1,488	1,532	1,501	1,496	1,495

3.4. Entwicklung Mittelwert für "Super" Preise



Spritpreisdatenbank - Report

Berichtszeitraum: 3. Quartal 2012



4.1. Entwicklung des Median der "Diesel" Preise nach Bundesländern und aller Bundesländer zusammen

DIESEL	Burgenland	Kärnten	Nieder- österreich	Ober- österreich	Salzburg	Steiermark	Tirol	Vorarlberg	Wien	Gesamt
Di. 10.07.2012	1,351	1,379	1,362	1,369	1,384	1,369	1,399	1,399	1,369	1,374
Mi. 11.07.2012	1,363	1,389	1,369	1,379	1,379	1,369	1,399	1,404	1,379	1,379
Do. 12.07.2012	1,359	1,382	1,366	1,374	1,379	1,369	1,399	1,399	1,374	1,378
Fr. 13.07.2012	1,364	1,387	1,369	1,379	1,384	1,371	1,399	1,404	1,384	1,379
Sa. 14.07.2012	1,354	1,374	1,359	1,366	1,369	1,356	1,393	1,399	1,365	1,368
So. 15.07.2012	1,354	1,349	1,349	1,364	1,359	1,353	1,390	1,392	1,373	1,364
Mo. 16.07.2012	1,367	1,379	1,370	1,379	1,384	1,379	1,399	1,404	1,382	1,379
Di. 17.07.2012	1,374	1,394	1,380	1,387	1,399	1,387	1,419	1,419	1,391	1,389
Mi. 18.07.2012	1,379	1,409	1,386	1,393	1,399	1,389	1,421	1,424	1,392	1,396
Do. 19.07.2012	1,389	1,414	1,389	1,399	1,403	1,399	1,432	1,429	1,399	1,399
Fr. 20.07.2012	1,389	1,423	1,399	1,401	1,419	1,404	1,439	1,439	1,409	1,409
Sa. 21.07.2012	1,382	1,393	1,389	1,389	1,399	1,394	1,429	1,424	1,396	1,396
So. 22.07.2012	1,388	1,384	1,387	1,384	1,396	1,388	1,429	1,419	1,399	1,391
Mo. 23.07.2012	1,391	1,414	1,399	1,404	1,414	1,409	1,437	1,429	1,407	1,409
Di. 24.07.2012	1,398	1,409	1,399	1,409	1,409	1,404	1,439	1,439	1,405	1,409
Mi. 25.07.2012	1,388	1,409	1,399	1,408	1,409	1,403	1,439	1,439	1,404	1,409
Do. 26.07.2012	1,386	1,409	1,398	1,403	1,408	1,399	1,439	1,434	1,402	1,404
Fr. 27.07.2012	1,384	1,408	1,397	1,399	1,409	1,399	1,439	1,429	1,404	1,404
Sa. 28.07.2012	1,384	1,390	1,379	1,384	1,397	1,394	1,424	1,414	1,389	1,389
So. 29.07.2012	1,382	1,387	1,378	1,382	1,398	1,385	1,434	1,399	1,389	1,388
Mo. 30.07.2012	1,399	1,410	1,394	1,399	1,409	1,402	1,435	1,424	1,399	1,404
Di. 31.07.2012	1,394	1,409	1,394	1,399	1,408	1,404	1,429	1,429	1,396	1,404
Mi. 01.08.2012	1,389	1,418	1,399	1,404	1,404	1,404	1,434	1,434	1,399	1,406
Do. 02.08.2012	1,399	1,412	1,399	1,409	1,404	1,399	1,439	1,429	1,404	1,409
Fr. 03.08.2012	1,399	1,414	1,398	1,409	1,409	1,404	1,439	1,437	1,398	1,409
Sa. 04.08.2012	1,384	1,389	1,378	1,393	1,394	1,394	1,429	1,424	1,379	1,389
So. 05.08.2012	1,389	1,394	1,372	1,391	1,394	1,385	1,419	1,412	1,376	1,389
Mo. 06.08.2012	1,418	1,419	1,404	1,414	1,414	1,414	1,449	1,434	1,406	1,416
Di. 07.08.2012	1,419	1,429	1,409	1,419	1,414	1,413	1,449	1,449	1,419	1,419
Mi. 08.08.2012	1,419	1,439	1,414	1,424	1,428	1,424	1,459	1,454	1,419	1,428
Do. 09.08.2012	1,427	1,439	1,419	1,429	1,434	1,429	1,468	1,464	1,429	1,432
Fr. 10.08.2012	1,434	1,454	1,429	1,439	1,449	1,439	1,469	1,469	1,441	1,443
Sa. 11.08.2012	1,429	1,439	1,414	1,424	1,434	1,424	1,459	1,454	1,430	1,429
So. 12.08.2012	1,414	1,429	1,414	1,419	1,424	1,418	1,455	1,435	1,419	1,424
Mo. 13.08.2012	1,438	1,454	1,429	1,440	1,439	1,444	1,477	1,464	1,439	1,443
Di. 14.08.2012	1,449	1,464	1,435	1,449	1,449	1,446	1,479	1,479	1,449	1,449
Mi. 15.08.2012	1,426	1,449	1,419	1,434	1,445	1,424	1,473	1,469	1,429	1,434
Do. 16.08.2012	1,442	1,464	1,438	1,449	1,464	1,449	1,479	1,474	1,449	1,454
Fr. 17.08.2012	1,449	1,468	1,443	1,454	1,465	1,449	1,489	1,482	1,454	1,457
Sa. 18.08.2012	1,434	1,436	1,425	1,434	1,449	1,439	1,474	1,462	1,439	1,439
So. 19.08.2012	1,432	1,428	1,419	1,424	1,444	1,434	1,479	1,454	1,429	1,429
Mo. 20.08.2012	1,459	1,459	1,449	1,454	1,461	1,449	1,487	1,474	1,457	1,459
Di. 21.08.2012	1,458	1,474	1,451	1,459	1,464	1,459	1,497	1,484	1,459	1,463
Mi. 22.08.2012	1,449	1,474	1,444	1,459	1,454	1,454	1,497	1,489	1,449	1,459
Do. 23.08.2012	1,448	1,479	1,454	1,469	1,469	1,455	1,498	1,489	1,464	1,467
Fr. 24.08.2012	1,456	1,482	1,459	1,469	1,476	1,453	1,499	1,499	1,471	1,469
Sa. 25.08.2012	1,443	1,464	1,445	1,454	1,459	1,434	1,489	1,489	1,456	1,455
So. 26.08.2012	1,444	1,454	1,439	1,445	1,444	1,439	1,489	1,479	1,449	1,449
Mo. 27.08.2012	1,454	1,474	1,450	1,459	1,464	1,449	1,499	1,489	1,449	1,459
Di. 28.08.2012	1,448	1,474	1,449	1,449	1,473	1,454	1,497	1,492	1,449	1,459
Mi. 29.08.2012	1,449	1,470	1,449	1,449	1,468	1,449	1,494	1,477	1,454	1,459
Do. 30.08.2012	1,449	1,471	1,447	1,444	1,461	1,447	1,489	1,484	1,444	1,455
Fr. 31.08.2012	1,449	1,464	1,447	1,449	1,469	1,449	1,489	1,483	1,444	1,454
Sa. 01.09.2012	1,444	1,454	1,431	1,434	1,449	1,437	1,474	1,452	1,422	1,439
So. 02.09.2012	1,438	1,439	1,429	1,428	1,439	1,434	1,469	1,449	1,414	1,434
Mo. 03.09.2012	1,454	1,469	1,454	1,459	1,464	1,459	1,489	1,469	1,444	1,459
Di. 04.09.2012	1,459	1,489	1,464	1,474	1,479	1,469	1,498	1,490	1,464	1,474
Mi. 05.09.2012	1,459	1,494	1,469	1,477	1,474	1,469	1,499	1,489	1,469	1,477
Do. 06.09.2012	1,459	1,489	1,469	1,474	1,474	1,469	1,499	1,494	1,469	1,474

Spritpreisdatenbank - Report

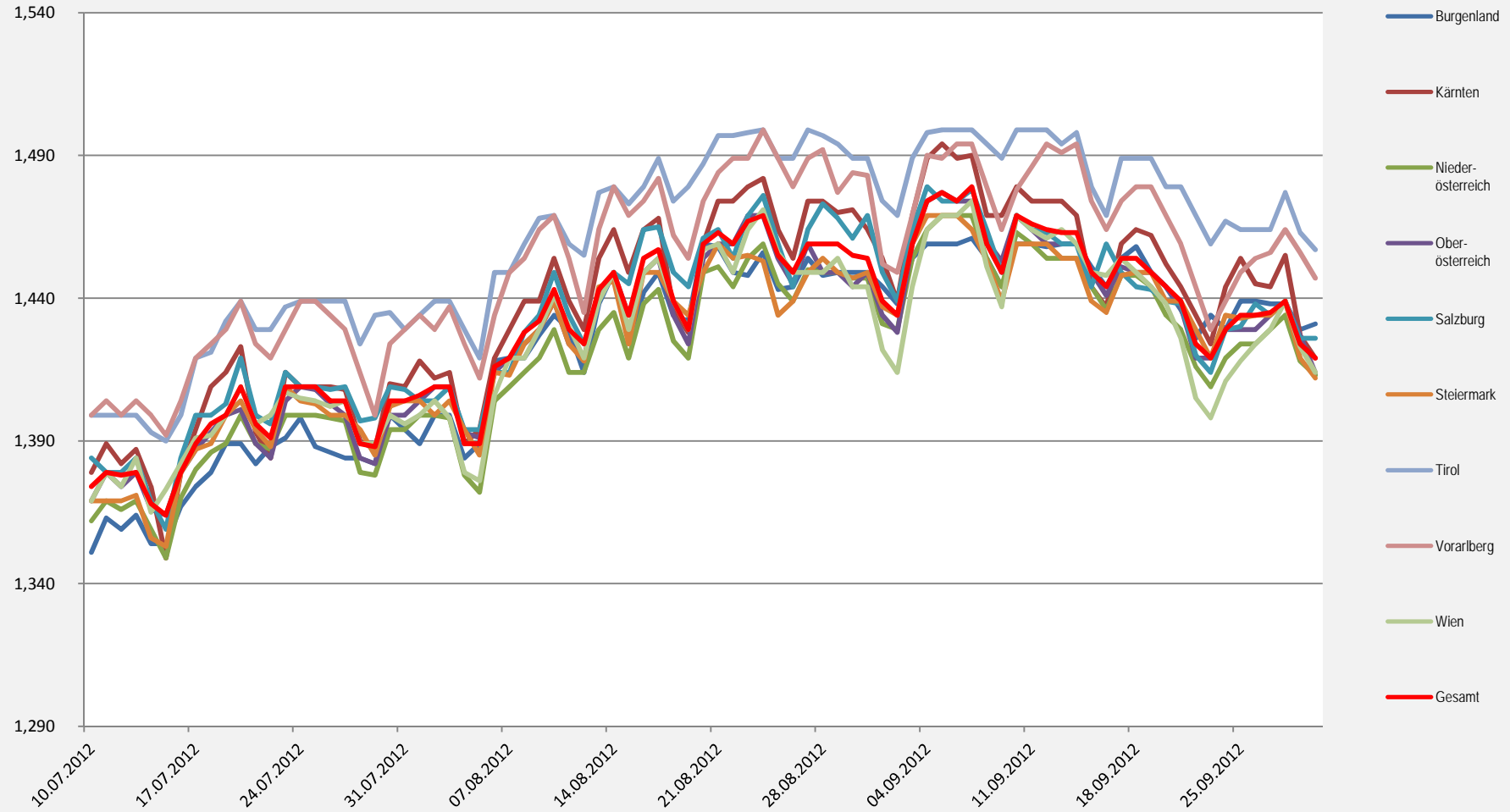
Berichtszeitraum: 3. Quartal 2012



4.1. Entwicklung des Median der "Diesel" Preise nach Bundesländern und aller Bundesländer zusammen

DIESEL	Burgenland	Kärnten	Nieder- österreich	Ober- österreich	Salzburg	Steiermark	Tirol	Vorarlberg	Wien	Gesamt
Fr. 07.09.2012	1,461	1,490	1,469	1,474	1,478	1,464	1,499	1,494	1,474	1,479
Sa. 08.09.2012	1,454	1,469	1,454	1,460	1,464	1,453	1,494	1,479	1,451	1,459
So. 09.09.2012	1,444	1,469	1,444	1,453	1,449	1,439	1,489	1,464	1,437	1,449
Mo. 10.09.2012	1,459	1,479	1,463	1,469	1,469	1,459	1,499	1,478	1,469	1,469
Di. 11.09.2012	1,459	1,474	1,459	1,464	1,464	1,459	1,499	1,486	1,464	1,466
Mi. 12.09.2012	1,458	1,474	1,454	1,459	1,463	1,459	1,499	1,494	1,461	1,464
Do. 13.09.2012	1,459	1,474	1,454	1,459	1,459	1,454	1,494	1,491	1,464	1,463
Fr. 14.09.2012	1,459	1,469	1,454	1,459	1,459	1,454	1,498	1,494	1,459	1,463
Sa. 15.09.2012	1,451	1,444	1,444	1,449	1,444	1,439	1,479	1,474	1,449	1,449
So. 16.09.2012	1,444	1,437	1,436	1,441	1,459	1,435	1,469	1,464	1,448	1,444
Mo. 17.09.2012	1,454	1,459	1,448	1,451	1,449	1,448	1,489	1,474	1,454	1,454
Di. 18.09.2012	1,458	1,464	1,448	1,449	1,444	1,449	1,489	1,479	1,449	1,454
Mi. 19.09.2012	1,449	1,462	1,444	1,449	1,443	1,449	1,489	1,479	1,444	1,449
Do. 20.09.2012	1,444	1,452	1,434	1,444	1,439	1,439	1,479	1,469	1,438	1,444
Fr. 21.09.2012	1,436	1,444	1,429	1,437	1,438	1,439	1,479	1,459	1,426	1,439
Sa. 22.09.2012	1,426	1,434	1,416	1,419	1,420	1,429	1,469	1,444	1,405	1,424
So. 23.09.2012	1,434	1,424	1,409	1,419	1,414	1,419	1,459	1,429	1,398	1,419
Mo. 24.09.2012	1,429	1,444	1,419	1,429	1,429	1,434	1,467	1,439	1,411	1,429
Di. 25.09.2012	1,439	1,454	1,424	1,429	1,430	1,433	1,464	1,449	1,418	1,434
Mi. 26.09.2012	1,439	1,445	1,424	1,429	1,438	1,434	1,464	1,454	1,424	1,434
Do. 27.09.2012	1,438	1,444	1,429	1,434	1,434	1,434	1,464	1,456	1,429	1,435
Fr. 28.09.2012	1,438	1,455	1,434	1,439	1,439	1,439	1,477	1,464	1,439	1,439
Sa. 29.09.2012	1,429	1,427	1,418	1,427	1,426	1,419	1,463	1,456	1,423	1,424
So. 30.09.2012	1,431	1,419	1,413	1,414	1,426	1,412	1,457	1,447	1,414	1,419

4.2. Entwicklung Median für "Diesel" Preisen



Spritpreisdatenbank - Report

Berichtszeitraum: 3. Quartal 2012



4.3. Entwicklung des Median der "Super" Preise nach Bundesländern und aller Bundesländer zusammen

SUPER	Burgenland	Kärnten	Nieder- österreich	Ober- österreich	Salzburg	Steiermark	Tirol	Vorarlberg	Wien	Gesamt
Di. 10.07.2012	1,424	1,446	1,434	1,429	1,439	1,437	1,459	1,462	1,439	1,439
Mi. 11.07.2012	1,434	1,454	1,434	1,439	1,439	1,435	1,469	1,469	1,448	1,444
Do. 12.07.2012	1,429	1,449	1,432	1,439	1,429	1,434	1,469	1,467	1,448	1,439
Fr. 13.07.2012	1,434	1,451	1,438	1,439	1,439	1,439	1,469	1,469	1,449	1,444
Sa. 14.07.2012	1,424	1,444	1,423	1,432	1,424	1,419	1,461	1,467	1,439	1,433
So. 15.07.2012	1,414	1,424	1,414	1,429	1,409	1,417	1,456	1,454	1,448	1,429
Mo. 16.07.2012	1,434	1,449	1,438	1,439	1,439	1,444	1,469	1,469	1,449	1,444
Di. 17.07.2012	1,439	1,459	1,445	1,449	1,454	1,454	1,484	1,479	1,454	1,454
Mi. 18.07.2012	1,449	1,469	1,449	1,454	1,457	1,458	1,488	1,489	1,458	1,459
Do. 19.07.2012	1,449	1,474	1,453	1,459	1,459	1,459	1,497	1,499	1,464	1,465
Fr. 20.07.2012	1,459	1,479	1,459	1,464	1,469	1,469	1,499	1,499	1,474	1,469
Sa. 21.07.2012	1,449	1,447	1,447	1,449	1,454	1,458	1,479	1,476	1,459	1,455
So. 22.07.2012	1,442	1,435	1,439	1,441	1,448	1,448	1,478	1,465	1,460	1,448
Mo. 23.07.2012	1,464	1,469	1,459	1,461	1,464	1,464	1,497	1,489	1,469	1,468
Di. 24.07.2012	1,462	1,469	1,461	1,469	1,464	1,466	1,499	1,494	1,471	1,469
Mi. 25.07.2012	1,456	1,466	1,459	1,464	1,459	1,459	1,498	1,489	1,472	1,467
Do. 26.07.2012	1,455	1,462	1,454	1,462	1,458	1,454	1,499	1,489	1,464	1,462
Fr. 27.07.2012	1,448	1,463	1,449	1,459	1,457	1,459	1,489	1,484	1,459	1,459
Sa. 28.07.2012	1,439	1,434	1,429	1,435	1,444	1,444	1,478	1,469	1,437	1,441
So. 29.07.2012	1,448	1,439	1,422	1,436	1,442	1,439	1,485	1,454	1,449	1,439
Mo. 30.07.2012	1,459	1,465	1,449	1,452	1,452	1,457	1,487	1,469	1,450	1,456
Di. 31.07.2012	1,454	1,464	1,448	1,454	1,454	1,459	1,484	1,479	1,452	1,458
Mi. 01.08.2012	1,450	1,469	1,454	1,459	1,454	1,459	1,487	1,484	1,459	1,459
Do. 02.08.2012	1,462	1,470	1,459	1,459	1,459	1,459	1,489	1,483	1,459	1,464
Fr. 03.08.2012	1,469	1,478	1,454	1,459	1,459	1,465	1,499	1,484	1,459	1,468
Sa. 04.08.2012	1,446	1,459	1,436	1,449	1,454	1,449	1,489	1,474	1,444	1,449
So. 05.08.2012	1,457	1,459	1,428	1,442	1,449	1,437	1,479	1,452	1,447	1,444
Mo. 06.08.2012	1,481	1,479	1,469	1,474	1,474	1,476	1,503	1,479	1,474	1,477
Di. 07.08.2012	1,479	1,489	1,473	1,479	1,469	1,478	1,499	1,499	1,479	1,481
Mi. 08.08.2012	1,479	1,496	1,474	1,479	1,479	1,484	1,509	1,499	1,479	1,486
Do. 09.08.2012	1,489	1,499	1,483	1,489	1,494	1,489	1,519	1,514	1,489	1,493
Fr. 10.08.2012	1,494	1,514	1,493	1,499	1,506	1,499	1,529	1,524	1,504	1,502
Sa. 11.08.2012	1,495	1,495	1,474	1,479	1,494	1,487	1,514	1,519	1,490	1,489
So. 12.08.2012	1,488	1,484	1,474	1,472	1,482	1,484	1,514	1,507	1,483	1,484
Mo. 13.08.2012	1,499	1,514	1,494	1,499	1,504	1,504	1,527	1,519	1,499	1,504
Di. 14.08.2012	1,509	1,524	1,499	1,505	1,514	1,514	1,534	1,534	1,509	1,514
Mi. 15.08.2012	1,499	1,509	1,488	1,489	1,501	1,494	1,529	1,524	1,490	1,498
Do. 16.08.2012	1,514	1,529	1,504	1,504	1,524	1,519	1,544	1,529	1,514	1,518
Fr. 17.08.2012	1,519	1,528	1,512	1,515	1,526	1,519	1,543	1,534	1,519	1,522
Sa. 18.08.2012	1,509	1,508	1,499	1,493	1,509	1,500	1,533	1,524	1,504	1,505
So. 19.08.2012	1,519	1,499	1,491	1,484	1,499	1,493	1,538	1,509	1,496	1,496
Mo. 20.08.2012	1,534	1,526	1,519	1,517	1,524	1,519	1,549	1,524	1,524	1,524
Di. 21.08.2012	1,533	1,539	1,519	1,524	1,529	1,529	1,554	1,541	1,526	1,529
Mi. 22.08.2012	1,525	1,539	1,514	1,524	1,518	1,527	1,554	1,549	1,514	1,527
Do. 23.08.2012	1,524	1,544	1,524	1,532	1,524	1,529	1,554	1,550	1,524	1,531
Fr. 24.08.2012	1,533	1,547	1,531	1,533	1,534	1,529	1,557	1,554	1,529	1,538
Sa. 25.08.2012	1,519	1,529	1,519	1,519	1,524	1,514	1,553	1,541	1,509	1,522
So. 26.08.2012	1,519	1,524	1,513	1,507	1,514	1,518	1,553	1,532	1,499	1,517
Mo. 27.08.2012	1,529	1,539	1,524	1,527	1,529	1,524	1,554	1,544	1,519	1,529
Di. 28.08.2012	1,524	1,539	1,524	1,519	1,536	1,529	1,554	1,549	1,519	1,529
Mi. 29.08.2012	1,528	1,539	1,519	1,514	1,529	1,525	1,549	1,541	1,519	1,524
Do. 30.08.2012	1,524	1,538	1,519	1,504	1,524	1,523	1,554	1,544	1,519	1,523
Fr. 31.08.2012	1,528	1,529	1,519	1,514	1,529	1,527	1,549	1,544	1,519	1,524
Sa. 01.09.2012	1,523	1,527	1,499	1,494	1,499	1,516	1,539	1,516	1,499	1,506
So. 02.09.2012	1,514	1,494	1,496	1,488	1,489	1,514	1,534	1,506	1,489	1,499
Mo. 03.09.2012	1,529	1,529	1,523	1,520	1,522	1,529	1,549	1,529	1,519	1,528
Di. 04.09.2012	1,539	1,549	1,537	1,539	1,544	1,543	1,559	1,554	1,533	1,544
Mi. 05.09.2012	1,544	1,559	1,546	1,544	1,549	1,549	1,569	1,549	1,548	1,549
Do. 06.09.2012	1,548	1,554	1,549	1,544	1,549	1,549	1,569	1,557	1,554	1,551

Spritpreisdatenbank - Report

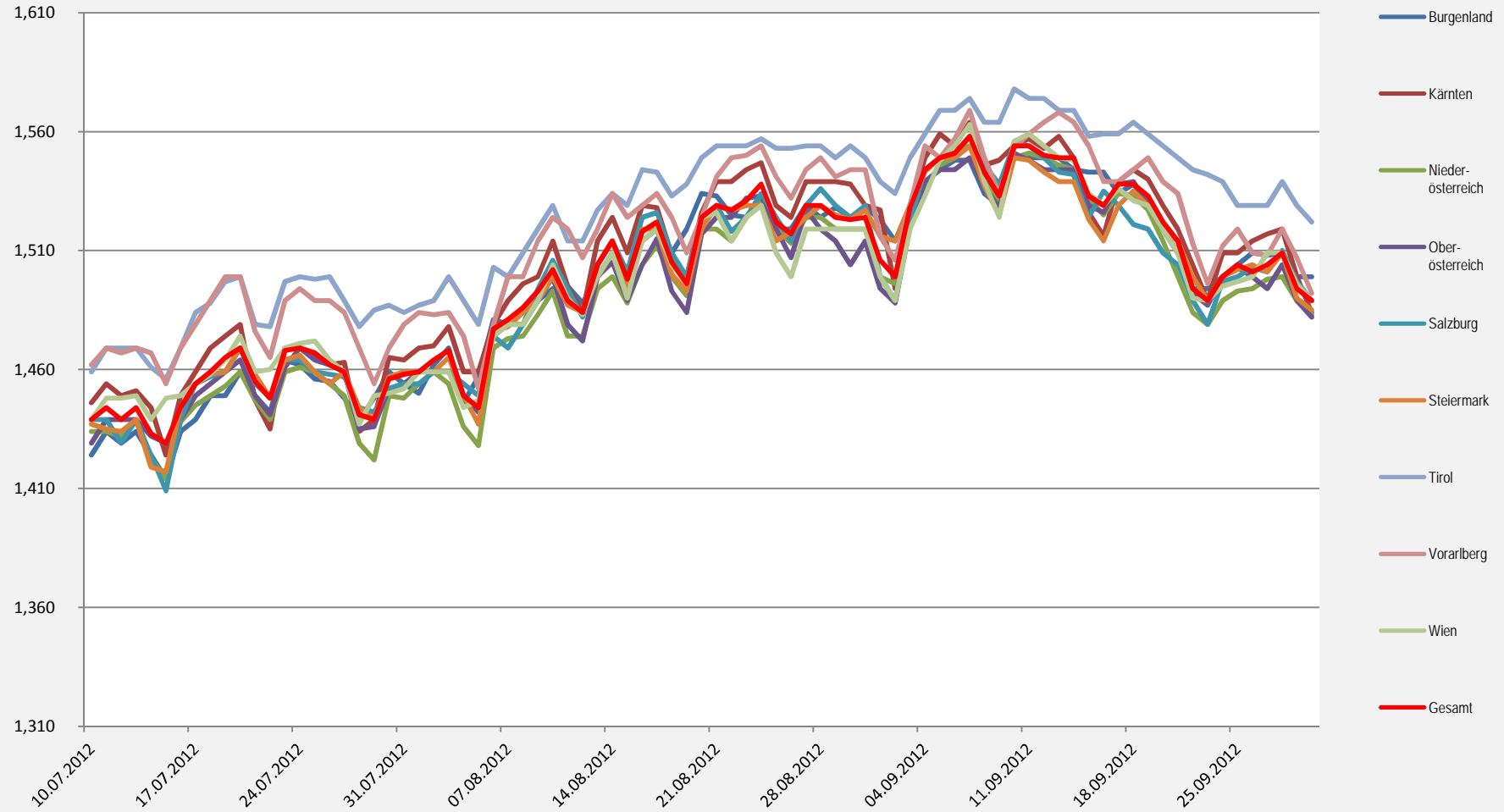
Berichtszeitraum: 3. Quartal 2012



4.3. Entwicklung des Median der "Super" Preise nach Bundesländern und aller Bundesländer zusammen

SUPER	Burgenland	Kärnten	Nieder- österreich	Ober- österreich	Salzburg	Steiermark	Tirol	Vorarlberg	Wien	Gesamt
Fr. 07.09.2012	1,548	1,564	1,554	1,549	1,558	1,554	1,574	1,569	1,563	1,558
Sa. 08.09.2012	1,534	1,546	1,539	1,537	1,546	1,537	1,564	1,549	1,539	1,543
So. 09.09.2012	1,529	1,548	1,531	1,528	1,538	1,525	1,564	1,534	1,524	1,533
Mo. 10.09.2012	1,549	1,554	1,549	1,551	1,555	1,549	1,578	1,553	1,556	1,554
Di. 11.09.2012	1,549	1,557	1,551	1,548	1,554	1,548	1,574	1,559	1,559	1,554
Mi. 12.09.2012	1,549	1,553	1,549	1,544	1,549	1,543	1,574	1,564	1,554	1,550
Do. 13.09.2012	1,549	1,558	1,546	1,544	1,543	1,539	1,569	1,568	1,549	1,549
Fr. 14.09.2012	1,544	1,549	1,544	1,544	1,542	1,539	1,569	1,564	1,548	1,549
Sa. 15.09.2012	1,543	1,526	1,532	1,529	1,524	1,523	1,558	1,554	1,534	1,533
So. 16.09.2012	1,543	1,516	1,525	1,526	1,535	1,514	1,559	1,539	1,529	1,529
Mo. 17.09.2012	1,534	1,539	1,534	1,538	1,529	1,529	1,559	1,539	1,536	1,538
Di. 18.09.2012	1,538	1,544	1,533	1,539	1,521	1,535	1,564	1,544	1,531	1,538
Mi. 19.09.2012	1,529	1,540	1,527	1,529	1,519	1,529	1,559	1,549	1,529	1,533
Do. 20.09.2012	1,519	1,529	1,514	1,519	1,509	1,519	1,554	1,539	1,519	1,522
Fr. 21.09.2012	1,509	1,519	1,499	1,509	1,504	1,514	1,549	1,534	1,509	1,514
Sa. 22.09.2012	1,494	1,504	1,484	1,492	1,489	1,499	1,544	1,513	1,490	1,494
So. 23.09.2012	1,494	1,489	1,479	1,487	1,479	1,489	1,542	1,496	1,489	1,489
Mo. 24.09.2012	1,499	1,509	1,489	1,499	1,497	1,499	1,539	1,512	1,495	1,499
Di. 25.09.2012	1,504	1,509	1,493	1,503	1,499	1,502	1,529	1,519	1,497	1,504
Mi. 26.09.2012	1,509	1,514	1,494	1,499	1,503	1,504	1,529	1,509	1,499	1,501
Do. 27.09.2012	1,508	1,517	1,498	1,494	1,501	1,501	1,529	1,508	1,509	1,504
Fr. 28.09.2012	1,509	1,519	1,499	1,504	1,510	1,509	1,539	1,519	1,509	1,509
Sa. 29.09.2012	1,499	1,499	1,489	1,489	1,497	1,490	1,529	1,507	1,496	1,494
So. 30.09.2012	1,499	1,484	1,483	1,482	1,489	1,485	1,522	1,492	1,489	1,489

4.4. Entwicklung Median für "Super" Preisen



Spritpreisdatenbank - Report

Berichtszeitraum: 3. Quartal 2012



5.1. Entwicklung der Kennzahlen nach Bezirken für "Diesel"

DIESEL	Bezirk	Anzahl der Tankstellen	Anzahl der Änderungen (Häufigkeit)	durchschn. Häufigkeit	Preise in €/Lit.				Preisband	
					Mittelwert	Median	1. Quartil	3. Quartil	€/Liter	in %
Burgenland	Eisenstadt (Stadt, Umgebung) und Rust (Stadt)	29	2.922	101	1,419	1,419	1,389	1,449	0,060	4,3%
Burgenland	Güssing und Jennersdorf	29	1.661	57	1,426	1,429	1,398	1,458	0,060	4,3%
Burgenland	Mattersburg	18	1.035	58	1,426	1,429	1,398	1,449	0,051	3,6%
Burgenland	Neusiedl am See	47	2.645	56	1,417	1,424	1,387	1,449	0,062	4,5%
Burgenland	Oberpullendorf	13	354	27	1,429	1,439	1,399	1,457	0,058	4,1%
Burgenland	Oberwart	27	1.537	57	1,446	1,449	1,422	1,479	0,057	4,0%
Kärnten	Feldkirchen	15	2.838	189	1,451	1,459	1,424	1,479	0,055	3,9%
Kärnten	Klagenfurt (Stadt und Land)	44	10.600	241	1,431	1,434	1,399	1,463	0,064	4,6%
Kärnten	Sankt Veit an der Glan	27	4.492	166	1,446	1,449	1,419	1,474	0,055	3,9%
Kärnten	Spittal an der Drau	35	4.416	126	1,450	1,459	1,409	1,493	0,084	6,0%
Kärnten	Villach Land	35	3.252	93	1,452	1,454	1,428	1,479	0,051	3,6%
Kärnten	Villach (Stadt)	23	5.255	228	1,443	1,442	1,421	1,469	0,048	3,4%
Kärnten	Völkermarkt	18	2.267	126	1,445	1,449	1,418	1,469	0,051	3,6%
Kärnten	Wolfsberg	21	4.709	224	1,438	1,439	1,411	1,465	0,054	3,8%
Niederösterreich	Amstetten und Waidhofen/Ybbs (Stadt)	53	9.458	178	1,427	1,429	1,399	1,456	0,057	4,1%
Niederösterreich	Baden	54	10.170	188	1,427	1,429	1,399	1,454	0,055	3,9%
Niederösterreich	Bruck an der Leitha	32	3.660	114	1,415	1,419	1,388	1,444	0,056	4,0%
Niederösterreich	Gänserndorf	51	4.136	81	1,423	1,428	1,394	1,454	0,060	4,3%
Niederösterreich	Gmünd	21	2.556	122	1,406	1,404	1,389	1,424	0,035	2,5%
Niederösterreich	Hollabrunn	37	2.853	77	1,430	1,434	1,399	1,459	0,060	4,3%
Niederösterreich	Horn	22	3.138	143	1,412	1,414	1,379	1,439	0,060	4,4%
Niederösterreich	Korneuburg	37	6.402	173	1,420	1,419	1,393	1,448	0,055	3,9%
Niederösterreich	Krems (Stadt und Land)	35	3.422	98	1,437	1,439	1,409	1,463	0,054	3,8%
Niederösterreich	Lilienfeld	12	1.230	103	1,443	1,446	1,419	1,469	0,050	3,5%
Niederösterreich	Melk	43	3.075	72	1,438	1,443	1,409	1,468	0,059	4,2%
Niederösterreich	Mistelbach	56	2.679	48	1,436	1,434	1,409	1,464	0,055	3,9%

Spritpreisdatenbank - Report

Berichtszeitraum: 3. Quartal 2012



5.1. Entwicklung der Kennzahlen nach Bezirken für "Diesel"

DIESEL	Bezirk	Anzahl der Tankstellen	Anzahl der Änderungen (Häufigkeit)	durchschn. Häufigkeit	Preise in €/Lit.				Preisband	
					Mittelwert	Median	1. Quartil	3. Quartil	€/Liter	in %
Niederösterreich	Mödling	33	8.121	246	1,421	1,419	1,394	1,447	0,053	3,8%
Niederösterreich	Neunkirchen	31	2.630	85	1,434	1,438	1,405	1,464	0,059	4,2%
Niederösterreich	Sankt Pölten(Land)	32	3.580	112	1,436	1,439	1,409	1,459	0,050	3,5%
Niederösterreich	Sankt Pölten(Stadt)	21	4.827	230	1,433	1,435	1,408	1,458	0,050	3,6%
Niederösterreich	Scheibbs	21	724	34	1,444	1,449	1,419	1,469	0,050	3,5%
Niederösterreich	Tulln	32	3.703	116	1,426	1,429	1,399	1,454	0,055	3,9%
Niederösterreich	Waidhofen an der Thaya	14	408	29	1,423	1,426	1,399	1,439	0,040	2,9%
Niederösterreich	Wien - Umgebung	38	7.310	192	1,416	1,419	1,389	1,444	0,055	4,0%
Niederösterreich	Wiener Neustadt(Land)	26	3.228	124	1,418	1,419	1,387	1,449	0,062	4,5%
Niederösterreich	Wiener Neustadt(Stadt)	17	4.567	269	1,425	1,429	1,397	1,454	0,057	4,1%
Niederösterreich	Zwettl	45	3.802	84	1,407	1,409	1,385	1,429	0,044	3,2%
Oberösterreich	Braunau am Inn	49	5.247	107	1,411	1,413	1,379	1,439	0,060	4,4%
Oberösterreich	Eferding	19	992	52	1,442	1,449	1,419	1,469	0,050	3,5%
Oberösterreich	Freistadt	41	3.207	78	1,446	1,449	1,419	1,474	0,055	3,9%
Oberösterreich	Gmunden	40	7.826	196	1,438	1,442	1,407	1,467	0,060	4,3%
Oberösterreich	Grieskirchen	37	1.918	52	1,432	1,439	1,399	1,464	0,065	4,6%
Oberösterreich	Kirchdorf an der Krems	31	3.916	126	1,432	1,434	1,399	1,464	0,065	4,6%
Oberösterreich	Linz - Land	43	8.799	205	1,435	1,438	1,409	1,464	0,055	3,9%
Oberösterreich	Linz(Stadt)	49	14.331	292	1,433	1,433	1,409	1,458	0,049	3,5%
Oberösterreich	Perg	30	2.559	85	1,437	1,439	1,409	1,464	0,055	3,9%
Oberösterreich	Ried im Innkreis	30	4.071	136	1,418	1,421	1,389	1,449	0,060	4,3%
Oberösterreich	Rohrbach	30	2.137	71	1,447	1,454	1,421	1,472	0,051	3,6%
Oberösterreich	Schärding	41	2.976	73	1,418	1,418	1,384	1,449	0,065	4,7%
Oberösterreich	Steyr (Stadt und Land)	31	4.598	148	1,433	1,434	1,407	1,459	0,052	3,7%
Oberösterreich	Urfahr-Umgebung	27	3.318	123	1,443	1,445	1,419	1,469	0,050	3,5%
Oberösterreich	Vöcklabruck	54	7.532	139	1,442	1,444	1,414	1,469	0,055	3,9%

Spritpreisdatenbank - Report

Berichtszeitraum: 3. Quartal 2012



5.1. Entwicklung der Kennzahlen nach Bezirken für "Diesel"

DIESEL	Bezirk	Anzahl der Tankstellen	Anzahl der Änderungen (Häufigkeit)	durchschn. Häufigkeit	Preise in €/Lit.				Preisband	
					Mittelwert	Median	1. Quartil	3. Quartil	€/Liter	in %
Oberösterreich	Wels (Stadt und Land)	42	8.184	195	1,416	1,417	1,384	1,449	0,065	4,7%
Salzburg	Hallein	17	3.657	215	1,449	1,449	1,424	1,475	0,051	3,6%
Salzburg	Salzburg - Umgebung	32	4.702	147	1,439	1,439	1,409	1,469	0,060	4,3%
Salzburg	Salzburg (Stadt)	55	10.230	186	1,431	1,434	1,404	1,459	0,055	3,9%
Salzburg	Sankt Johann im Pongau	41	7.654	187	1,423	1,424	1,389	1,458	0,069	5,0%
Salzburg	Tamsweg	11	1.101	100	1,456	1,459	1,424	1,489	0,065	4,6%
Salzburg	Zell am See	43	6.139	143	1,448	1,449	1,419	1,479	0,060	4,2%
Steiermark	Bruck an der Mur	32	4.654	145	1,421	1,419	1,396	1,448	0,052	3,7%
Steiermark	Deutschlandsberg	35	3.425	98	1,432	1,43	1,409	1,459	0,050	3,5%
Steiermark	Feldbach	37	3.060	83	1,434	1,437	1,411	1,457	0,046	3,3%
Steiermark	Fürstenfeld	24	1.898	79	1,433	1,439	1,399	1,464	0,065	4,6%
Steiermark	Graz - Umgebung	43	7.150	166	1,418	1,419	1,393	1,447	0,054	3,9%
Steiermark	Graz (Stadt)	67	15.885	237	1,420	1,419	1,398	1,446	0,048	3,4%
Steiermark	Hartberg	60	5.470	91	1,429	1,434	1,401	1,457	0,056	4,0%
Steiermark	Leibnitz	35	4.588	131	1,441	1,444	1,419	1,464	0,045	3,2%
Steiermark	Leoben	27	5.148	191	1,417	1,419	1,387	1,449	0,062	4,5%
Steiermark	Liezen	42	5.921	141	1,427	1,429	1,389	1,459	0,070	5,0%
Steiermark	Murau	17	2.611	154	1,459	1,462	1,429	1,489	0,060	4,2%
Steiermark	Murtal	31	7.182	232	1,447	1,453	1,414	1,479	0,065	4,6%
Steiermark	Mürzzuschlag	18	2.606	145	1,435	1,438	1,409	1,459	0,050	3,5%
Steiermark	Radkersburg	14	310	22	1,415	1,419	1,395	1,439	0,044	3,2%
Steiermark	Voitsberg	23	2.886	125	1,414	1,418	1,389	1,439	0,050	3,6%
Steiermark	Weiz	46	4.933	107	1,435	1,439	1,409	1,459	0,050	3,5%
Tirol	Imst	25	2.122	85	1,477	1,479	1,455	1,499	0,044	3,0%
Tirol	Innsbruck-Land	70	6.193	88	1,471	1,477	1,447	1,499	0,052	3,6%
Tirol	Innsbruck-Stadt	34	5.580	164	1,469	1,474	1,445	1,499	0,054	3,7%

Spritpreisdatenbank - Report

Berichtszeitraum: 3. Quartal 2012



5.1. Entwicklung der Kennzahlen nach Bezirken für "Diesel"

DIESEL	Bezirk	Anzahl der Tankstellen	Anzahl der Änderungen (Häufigkeit)	durchschn. Häufigkeit	Preise in €/Lit.				Preisband	
					Mittelwert	Median	1. Quartil	3. Quartil	€/Liter	in %
Tirol	Kitzbühel	34	3.267	96	1,474	1,479	1,449	1,499	0,050	3,5%
Tirol	Kufstein	49	5.455	111	1,461	1,464	1,434	1,489	0,055	3,8%
Tirol	Landeck	19	2.482	131	1,465	1,467	1,445	1,489	0,044	3,0%
Tirol	Lienz	21	5.185	247	1,446	1,449	1,416	1,478	0,062	4,4%
Tirol	Reutte	18	1.607	89	1,470	1,479	1,439	1,499	0,060	4,2%
Tirol	Schwaz	35	6.147	176	1,449	1,454	1,419	1,479	0,060	4,2%
Vorarlberg	Bludenz	20	1.862	93	1,475	1,479	1,447	1,499	0,052	3,6%
Vorarlberg	Bregenz	55	9.627	175	1,452	1,452	1,429	1,477	0,048	3,4%
Vorarlberg	Dornbirn	12	2.467	206	1,459	1,459	1,434	1,486	0,052	3,6%
Vorarlberg	Feldkirch	23	5.082	221	1,460	1,462	1,429	1,489	0,060	4,2%
Wien	Wien 1., 2., 3. und 4.	26	2.859	110	1,445	1,449	1,416	1,474	0,058	4,1%
Wien	Wien 10., Favoriten	23	6.196	269	1,431	1,434	1,404	1,459	0,055	3,9%
Wien	Wien 11., Simmering	19	5.532	291	1,407	1,409	1,374	1,439	0,065	4,7%
Wien	Wien 12., Meidling	15	2.728	182	1,431	1,434	1,403	1,456	0,053	3,8%
Wien	Wien 13. und 14.	17	4.241	249	1,430	1,433	1,401	1,458	0,057	4,1%
Wien	Wien 15., 16., 17., 18. und 19.	36	4.654	129	1,455	1,459	1,429	1,489	0,060	4,2%
Wien	Wien 20. und 21.	32	8.170	255	1,430	1,429	1,399	1,459	0,060	4,3%
Wien	Wien 22., Donaustadt	22	5.933	270	1,435	1,434	1,408	1,463	0,055	3,9%
Wien	Wien 23., Liesing	20	5.642	282	1,423	1,424	1,394	1,449	0,055	3,9%
Wien	Wien 5., 6., 7., 8. und 9.	13	918	71	1,444	1,444	1,419	1,472	0,053	3,7%
Gesamt		3.126	440.432	141	1,434	1,435	1,404	1,464	0,060	4,3%

Spritpreisdatenbank - Report

Berichtszeitraum: 3. Quartal 2012



5.2. Entwicklung der Kennzahlen nach Bezirken für "Super"

SUPER	Bezirk	Anzahl der Tankstellen	Anzahl der Änderungen (Häufigkeit)	durchschn. Häufigkeit	Preise in €/Lit.				Preisband	
					Mittelwert	Median	1. Quartil	3. Quartil	€/Liter	in %
Burgenland	Eisenstadt (Stadt, Umgebung) und Rust (Stadt)	27	2.816	104	1,492	1,499	1,454	1,529	0,075	5,2%
Burgenland	Güssing und Jennersdorf	18	1.509	84	1,502	1,509	1,464	1,534	0,070	4,8%
Burgenland	Mattersburg	17	1.029	61	1,492	1,499	1,449	1,529	0,080	5,5%
Burgenland	Neusiedl am See	37	2.457	66	1,488	1,494	1,449	1,529	0,080	5,5%
Burgenland	Oberpullendorf	13	351	27	1,495	1,499	1,459	1,529	0,070	4,8%
Burgenland	Oberwart	23	1.491	65	1,517	1,519	1,489	1,549	0,060	4,0%
Kärnten	Feldkirchen	14	2.732	195	1,516	1,521	1,479	1,549	0,070	4,7%
Kärnten	Klagenfurt (Stadt und Land)	41	10.410	254	1,493	1,499	1,459	1,527	0,068	4,7%
Kärnten	Sankt Veit an der Glan	20	4.426	221	1,511	1,514	1,479	1,541	0,062	4,2%
Kärnten	Spittal an der Drau	32	4.399	137	1,512	1,519	1,469	1,559	0,090	6,1%
Kärnten	Villach Land	30	3.092	103	1,523	1,524	1,493	1,554	0,061	4,1%
Kärnten	Villach (Stadt)	22	5.193	236	1,513	1,516	1,483	1,543	0,060	4,0%
Kärnten	Völkermarkt	16	2.199	137	1,516	1,519	1,489	1,549	0,060	4,0%
Kärnten	Wolfsberg	17	4.697	276	1,503	1,506	1,469	1,534	0,065	4,4%
Niederösterreich	Amstetten und Waidhofen/Ybbs (Stadt)	48	8.900	185	1,494	1,495	1,459	1,532	0,073	5,0%
Niederösterreich	Baden	46	9.713	211	1,496	1,496	1,463	1,529	0,066	4,5%
Niederösterreich	Bruck an der Leitha	21	2.598	124	1,484	1,489	1,439	1,524	0,085	5,9%
Niederösterreich	Gänserndorf	32	3.909	122	1,489	1,489	1,459	1,519	0,060	4,1%
Niederösterreich	Gmünd	21	2.478	118	1,486	1,489	1,459	1,514	0,055	3,8%
Niederösterreich	Hollabrunn	20	2.566	128	1,499	1,499	1,468	1,533	0,065	4,4%
Niederösterreich	Horn	17	2.980	175	1,479	1,479	1,439	1,519	0,080	5,6%
Niederösterreich	Korneuburg	34	6.243	184	1,489	1,489	1,459	1,523	0,064	4,4%
Niederösterreich	Krems (Stadt und Land)	29	3.381	117	1,507	1,512	1,469	1,539	0,070	4,8%
Niederösterreich	Lilienfeld	11	1.214	110	1,514	1,518	1,479	1,549	0,070	4,7%
Niederösterreich	Melk	35	2.978	85	1,507	1,509	1,473	1,544	0,071	4,8%
Niederösterreich	Mistelbach	31	2.438	79	1,506	1,504	1,479	1,534	0,055	3,7%
Niederösterreich	Mödling	29	7.935	274	1,490	1,489	1,457	1,524	0,067	4,6%

Spritpreisdatenbank - Report

Berichtszeitraum: 3. Quartal 2012



5.2. Entwicklung der Kennzahlen nach Bezirken für "Super"

SUPER	Bezirk	Anzahl der Tankstellen	Anzahl der Änderungen (Häufigkeit)	durchschn. Häufigkeit	Preise in €/Lit.				Preisband	
					Mittelwert	Median	1. Quartil	3. Quartil	€/Liter	in %
Niederösterreich	Neunkirchen	28	2.452	88	1,498	1,499	1,46	1,539	0,079	5,4%
Niederösterreich	Sankt Pölten(Land)	29	3.515	121	1,506	1,511	1,472	1,539	0,067	4,6%
Niederösterreich	Sankt Pölten(Stadt)	18	4.712	262	1,501	1,504	1,465	1,537	0,072	4,9%
Niederösterreich	Scheibbs	20	651	33	1,508	1,509	1,469	1,539	0,070	4,8%
Niederösterreich	Tulln	27	3.620	134	1,497	1,499	1,469	1,529	0,060	4,1%
Niederösterreich	Waidhofen an der Thaya	10	298	30	1,502	1,499	1,469	1,529	0,060	4,1%
Niederösterreich	Wien - Umgebung	34	7.161	211	1,483	1,489	1,449	1,519	0,070	4,8%
Niederösterreich	Wiener Neustadt(Land)	21	2.891	138	1,483	1,484	1,439	1,524	0,085	5,9%
Niederösterreich	Wiener Neustadt(Stadt)	17	4.457	262	1,492	1,494	1,454	1,529	0,075	5,2%
Niederösterreich	Zwettl	35	3.654	104	1,480	1,484	1,444	1,514	0,070	4,8%
Oberösterreich	Braunau am Inn	46	5.236	114	1,477	1,479	1,439	1,514	0,075	5,2%
Oberösterreich	Eferding	14	857	61	1,513	1,519	1,479	1,544	0,065	4,4%
Oberösterreich	Freistadt	39	2.923	75	1,508	1,51	1,476	1,539	0,063	4,3%
Oberösterreich	Gmunden	39	7.832	201	1,502	1,504	1,469	1,534	0,065	4,4%
Oberösterreich	Grieskirchen	33	1.832	56	1,498	1,509	1,459	1,534	0,075	5,1%
Oberösterreich	Kirchdorf an der Krems	27	3.866	143	1,498	1,499	1,464	1,534	0,070	4,8%
Oberösterreich	Linz - Land	43	8.874	206	1,500	1,499	1,469	1,534	0,065	4,4%
Oberösterreich	Linz(Stadt)	48	14.844	309	1,497	1,494	1,469	1,527	0,058	3,9%
Oberösterreich	Perg	23	2.449	106	1,504	1,508	1,473	1,537	0,064	4,3%
Oberösterreich	Ried im Innkreis	26	3.792	146	1,488	1,489	1,449	1,529	0,080	5,5%
Oberösterreich	Rohrbach	23	1.443	63	1,519	1,522	1,489	1,549	0,060	4,0%
Oberösterreich	Schärding	39	2.921	75	1,483	1,487	1,444	1,521	0,077	5,3%
Oberösterreich	Steyr (Stadt und Land)	29	4.605	159	1,500	1,499	1,469	1,529	0,060	4,1%
Oberösterreich	Urfahr-Umgebung	23	3.068	133	1,507	1,509	1,479	1,539	0,060	4,1%
Oberösterreich	Vöcklabruck	53	7.473	141	1,505	1,504	1,469	1,539	0,070	4,8%
Oberösterreich	Wels (Stadt und Land)	39	8.188	210	1,482	1,484	1,444	1,519	0,075	5,2%

Spritpreisdatenbank - Report

Berichtszeitraum: 3. Quartal 2012



5.2. Entwicklung der Kennzahlen nach Bezirken für "Super"

SUPER	Bezirk	Anzahl der Tankstellen	Anzahl der Änderungen (Häufigkeit)	durchschn. Häufigkeit	Preise in €/Lit.				Preisband	
					Mittelwert	Median	1. Quartil	3. Quartil	€/Liter	in %
Salzburg	Hallein	16	3.453	216	1,507	1,509	1,478	1,539	0,061	4,1%
Salzburg	Salzburg - Umgebung	32	4.628	145	1,501	1,499	1,469	1,534	0,065	4,4%
Salzburg	Salzburg (Stadt)	50	9.801	196	1,493	1,494	1,459	1,528	0,069	4,7%
Salzburg	Sankt Johann im Pongau	34	6.995	206	1,487	1,489	1,449	1,524	0,075	5,2%
Salzburg	Tamsweg	10	1.087	109	1,520	1,524	1,484	1,559	0,075	5,1%
Salzburg	Zell am See	36	5.505	153	1,512	1,514	1,478	1,549	0,071	4,8%
Steiermark	Bruck an der Mur	29	4.528	156	1,493	1,496	1,463	1,521	0,058	4,0%
Steiermark	Deutschlandsberg	29	3.137	108	1,502	1,499	1,469	1,533	0,064	4,4%
Steiermark	Feldbach	27	2.899	107	1,514	1,519	1,479	1,547	0,068	4,6%
Steiermark	Fürstenfeld	19	1.833	96	1,501	1,499	1,469	1,534	0,065	4,4%
Steiermark	Graz - Umgebung	40	6.755	169	1,487	1,49	1,454	1,522	0,068	4,7%
Steiermark	Graz (Stadt)	67	15.671	234	1,489	1,494	1,459	1,524	0,065	4,5%
Steiermark	Hartberg	49	4.900	100	1,495	1,499	1,459	1,529	0,070	4,8%
Steiermark	Leibnitz	28	4.369	156	1,510	1,518	1,479	1,544	0,065	4,4%
Steiermark	Leoben	23	5.086	221	1,483	1,484	1,449	1,519	0,070	4,8%
Steiermark	Liezen	34	5.910	174	1,492	1,499	1,449	1,529	0,080	5,5%
Steiermark	Murau	15	2.364	158	1,523	1,522	1,492	1,553	0,061	4,1%
Steiermark	Murtal	29	6.958	240	1,512	1,511	1,479	1,543	0,064	4,3%
Steiermark	Mürzzuschlag	14	2.430	174	1,502	1,499	1,469	1,53	0,061	4,2%
Steiermark	Radkersburg	10	259	26	1,498	1,499	1,459	1,527	0,068	4,7%
Steiermark	Voitsberg	17	1.940	114	1,480	1,479	1,449	1,509	0,060	4,1%
Steiermark	Weiz	36	4.684	130	1,502	1,504	1,467	1,534	0,067	4,6%
Tirol	Imst	24	1.961	82	1,540	1,539	1,509	1,574	0,065	4,3%
Tirol	Innsbruck-Land	67	5.793	86	1,535	1,539	1,499	1,569	0,070	4,7%
Tirol	Innsbruck-Stadt	33	4.973	151	1,533	1,539	1,499	1,564	0,065	4,3%
Tirol	Kitzbühel	31	3.162	102	1,535	1,539	1,508	1,567	0,059	3,9%

Spritpreisdatenbank - Report

Berichtszeitraum: 3. Quartal 2012



5.2. Entwicklung der Kennzahlen nach Bezirken für "Super"

SUPER	Bezirk	Anzahl der Tankstellen	Anzahl der Änderungen (Häufigkeit)	durchschn. Häufigkeit	Preise in €/Lit.				Preisband	
					Mittelwert	Median	1. Quartil	3. Quartil	€/Liter	in %
Tirol	Kufstein	46	5.501	120	1,522	1,524	1,494	1,549	0,055	3,7%
Tirol	Landeck	19	2.423	128	1,523	1,527	1,499	1,549	0,050	3,3%
Tirol	Lienz	21	5.258	250	1,511	1,517	1,474	1,548	0,074	5,0%
Tirol	Reutte	18	1.425	79	1,525	1,519	1,494	1,557	0,063	4,2%
Tirol	Schwaz	35	5.940	170	1,515	1,514	1,484	1,549	0,065	4,4%
Vorarlberg	Bludenz	20	1.872	94	1,533	1,539	1,499	1,561	0,062	4,1%
Vorarlberg	Bregenz	46	9.413	205	1,515	1,514	1,489	1,539	0,050	3,4%
Vorarlberg	Dornbirn	11	2.381	216	1,519	1,519	1,489	1,549	0,060	4,0%
Vorarlberg	Feldkirch	22	4.847	220	1,516	1,519	1,484	1,549	0,065	4,4%
Wien	Wien 1., 2., 3. und 4.	26	2.736	105	1,509	1,509	1,474	1,544	0,070	4,7%
Wien	Wien 10., Favoriten	23	5.943	258	1,498	1,499	1,464	1,534	0,070	4,8%
Wien	Wien 11., Simmering	19	5.423	285	1,473	1,477	1,429	1,514	0,085	5,9%
Wien	Wien 12., Meidling	15	2.653	177	1,502	1,501	1,471	1,534	0,063	4,3%
Wien	Wien 13. und 14.	17	4.230	249	1,501	1,504	1,47	1,531	0,061	4,1%
Wien	Wien 15., 16., 17., 18. und 19.	36	4.663	130	1,522	1,526	1,491	1,554	0,063	4,2%
Wien	Wien 20. und 21.	32	8.013	250	1,499	1,496	1,469	1,529	0,060	4,1%
Wien	Wien 22., Donaustadt	22	5.749	261	1,507	1,504	1,479	1,534	0,055	3,7%
Wien	Wien 23., Liesing	20	5.504	275	1,492	1,493	1,459	1,526	0,067	4,6%
Wien	Wien 5., 6., 7., 8. und 9.	13	859	66	1,515	1,519	1,489	1,544	0,055	3,7%
Gesamt		2.744	423.662	154	1,501	1,499	1,469	1,534	0,065	4,4%

Spritpreisdatenbank - Report

Berichtszeitraum: 3. Quartal 2012



6. Häufigkeit der Preisänderungen durch Tankstellenbetreiber je Meldekanal nach Monaten

DIESEL	Meldekanal			Summe
	csv	sms	web	
Juli*	92.057	3.059	24.731	119.847
August	128.272	4.486	33.777	166.535
September	119.991	4.033	30.026	154.050
Gesamt	340.320	11.578	88.534	440.432

SUPER	Meldekanal			Summe
	csv	sms	web	
Juli*	91.345	3.031	21.626	116.002
August	127.078	4.343	29.661	161.082
September	115.605	3.951	27.022	146.578
SUPER	334.028	11.325	78.309	423.662

