



E-CONTROL

BERICHT

1. Oktober 2012 – 31. Dezember 2012

**Preistransparenzdatenbank der E – Control
Spritpreisrechner**

Quartalsbericht Q4/2012

Gem. § 3 Preistransparenzverordnung Treibstoffpreise 2011

INHALT

1. Zusammenfassung der Auswertungen.....	2
2. Einleitung	5
3. Gesetzliche Grundlage	5
4. Zeitraum der Auswertung	6
5. Entwicklung der Besuchszahl.....	6
6. Datenauswertungen.....	7
6.1. Kennzahlen	7
6.2. Aufgliederung	8
6.3. Ergebnisse	8
6.4. Erläuterungen und Anmerkungen zu den Ergebnissen.....	9
ANLAGE zum Bericht Spritpreisrechner 1.10.2012 – 31.12.2012	10

1. Zusammenfassung der Auswertungen

Zwischen 1. September 2011 und 31. Dezember 2012 gab es insgesamt 8,14 Mio. Besuche auf der Seite www.spritpreisrechner.at, seit 27.10.2011 auch auf mobile.spritpreisrechner.at über welche mittlerweile zwischen 15% und 20 % Besuche gemacht werden. Allein im Jahr 2012 waren es insgesamt 6,1 Mio. Besuche. Davon 23 % im vierten Quartal, weniger als im dritten, dem bestbesuchten Quartal oder im zweiten Quartal (Tabelle 1).

Zeitraum	Besuche	Veränderung zum Vormonat	Summe
Sep 11	713.514		
Okt 11	448.734	-37%	
Nov 11	496.360	11%	
Dez 11	379.756	-23%	
Jahr 2011			2.038.363
Jan 12	409.254	8%	
Feb 12	418.172	2%	
Mrz 12	563.201	35%	
Q1 / 2012			1.390.627
Apr 12	598.521	6%	
Mai 12	510.421	-15%	
Jun 12	508.784	0%	
Q2 / 2012			1.617.726
Jul 12	521.260	2%	
Aug 12	594.082	14%	
Sep 12	541.558	-9%	
Q3 / 2012			1.656.900
Okt 12	515.212	-5%	
Nov 12	475.682	-8%	
Dez 12	446.873	-6%	
Q4 / 2012			1.437.767
Jahr 2012			6.103.020
Gesamt			8.141.383

Tabelle 1 Spritpreisrechner – Besuchszahl pro Monat - September 2011 bis inkl. Dezember 2012

Die tägliche Besuchszahl¹ liegt typischerweise an den Werktagen zwischen 15.000 und 20.000 und an Wochenenden zwischen 10.000 und 14.000. Es ist ein typischer Wochenrhythmus deutlich erkennbar, bei dem die Spitzenwerte am Montag und die niedrigsten am Wochenende zu finden sind.

Der Verlauf der Besuchszahlen war im vierten Quartal relativ gleichförmig, ausgenommen um die Feiertage (Ende Oktober und Anfang November sowie Ende des Jahres) mit einer fallenden Tendenz gegen Jahresende.

¹ Unter einem Besuch ist das Aufrufen und Schließen der Webseite durch einen Benutzer zu verstehen d.h. ein Besuch kann eine oder mehrere Abfragen beinhalten

2.849 Tankstellen melden Dieselpreise und 2.238 Tankstellen melden Superpreise an die Preistransparenzdatenbank. Die Aufteilung der Preisänderungsmeldungen nach Meldekanal hat sich im Vergleich zum Vorquartal kaum geändert. Auf automatisierte Datenkommunikation entfallen ca. 78%, auf Web-Formular ca. 19% und auf SMS Meldungen etwas weniger als 3%.

Regional erfolgen die meisten Preisänderungen pro Tankstelle und Tag in Wien (2,29 für Diesel; 2,21 für Super) und Vorarlberg (Diesel 2,25; Super 2,28), die wenigsten im Burgenland (Diesel 0,76; Super 0,87) was eine bis zu 10%- tige Senkung zum Vorquartal darstellt.

Hinsichtlich der Preisentwicklung wird auf den Treibstoffpreismonitor (<http://www.bmwfj.gv.at/EnergieUndBergbau/Energiepreise/Seiten/Treibstoffpreismonitor.aspx>) verwiesen, dem die mengengewichteten Durchschnittswerte zugrunde liegen. Demgegenüber werden beim Spritpreisrechner naturgemäß keine abgesetzten Mengen berücksichtigt, weshalb hilfsweise die Medianwerte herangezogen werden.

Bei Betrachtung der Medianwerte ist im Wochenablauf ein Preisverlaufsmuster zu erkennen. Während typischerweise die Preise am Montag oder Freitag, je nachdem wie der generelle Preistrend ist, die Wochenspitze darstellen, ist der Sonntag der günstigste Tag der Woche.

Ebenfalls bei Betrachtung der Medianwerte sind bei Super 95 die teuersten Bezirke Österreichs im vierten Quartal 2012 Imst, Innsbruck Stadt und Land (1,489 €/Lit.), Landeck (1,482 €/Lit.) und Reutte (1,494 €/Lit.). Die günstigsten Bezirke sind Zwettl (1,395 €/Lit.), Schärding (1,394 €/Lit.) und Wien 11., Simmering (1,389 €/Lit.). Bei Diesel waren nach den Medianwerten die teuersten Bezirke Imst (1,484 €/Lit.), Innsbruck Stadt und Land (1,479 €/Lit.) und Landeck (1,476 €/Lit.), die günstigsten Zwettl (1,395 €/Lit.), Schärding (1,393 €/Lit.) und Wien 11., Simmering (1,389 €/Lit.).

Am Anfang des 4. Quartals stiegen die Spritpreise (Medianwerte) kurzfristig auf 1,53 €/Lit. (Super 95) bzw. 1,47 €/Lit. (Diesel) um in der zweiten Hälfte Oktobers für beide knapp unter 1,41 €/Lit. zu sinken. Dabei fiel der Preisabgang bei Super 95 deutlich steiler aus als bei Diesel. Im November bewegten sich die Preise zwischen 1,39 €/Lit. und 1,42 €/Lit. seitwärts, teilweise auch auf gleichem Niveau. Der Dieselpreis fiel im Dezember unter 1,39 €/Lit., dagegen der Preis für Super 95 kletterte kurz vor Weihnachtsfeiertage noch über 1,41 €/Lit.. Dadurch erhöhte sich die Schere zwischen den beiden Spritpreisen, aber erreichte nicht die Vorquartalswerte (Abbildung1).

Im Vergleich zum dritten Quartal hat sich so der Median² für Diesel um 0,77% und für Super um 4,74% reduziert. Der Preisband (Differenz zwischen dem 3. und 1.Quartil) gegenüber der

² Im Median für Treibstoffpreisentwicklung werden nur die Preisänderungen derjenigen Tankstellen angeführt, die in diesen Zeiträumen jeweils tatsächlich Preisänderungen gemeldet haben. Das ist nicht der Median aller zu dem Zeitpunkt aktiven Preisen.

letzten Auswertungsperiode hat sich bei Super 95 um 9% erhöht, dagegen fiel sie bei Diesel um 18%.

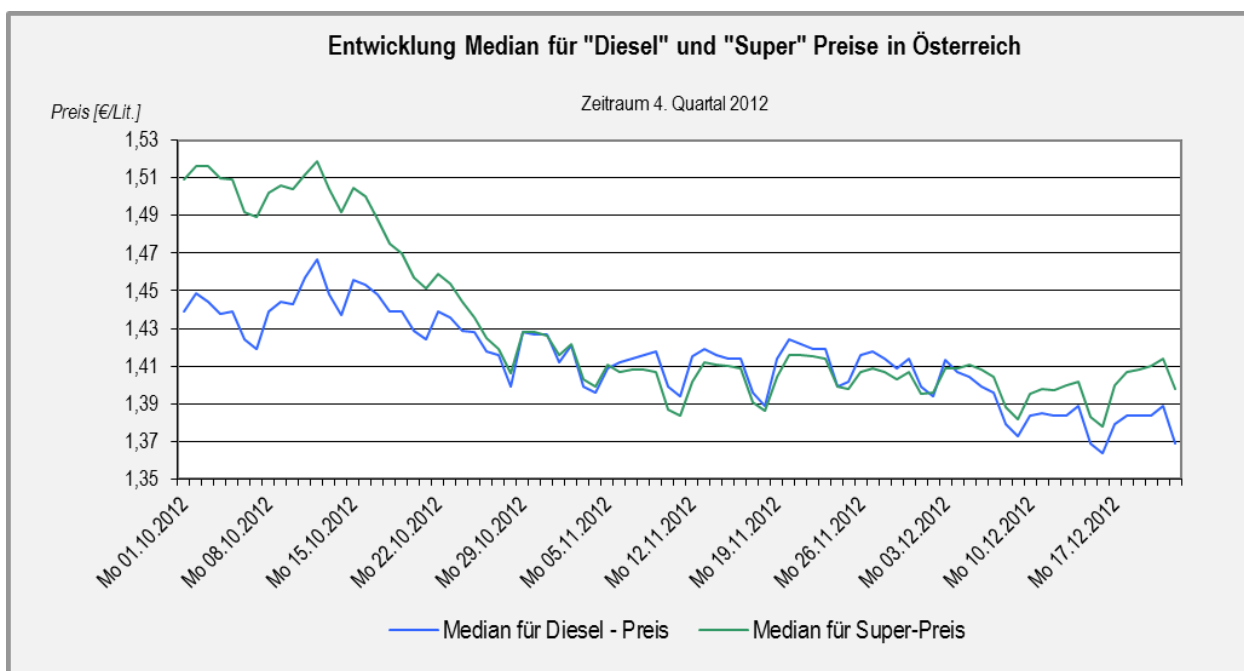


Abbildung 1: Entwicklung der Spritpreise (Median³) in Österreich für den Zeitraum 01.10.2012 – 31.12.2012

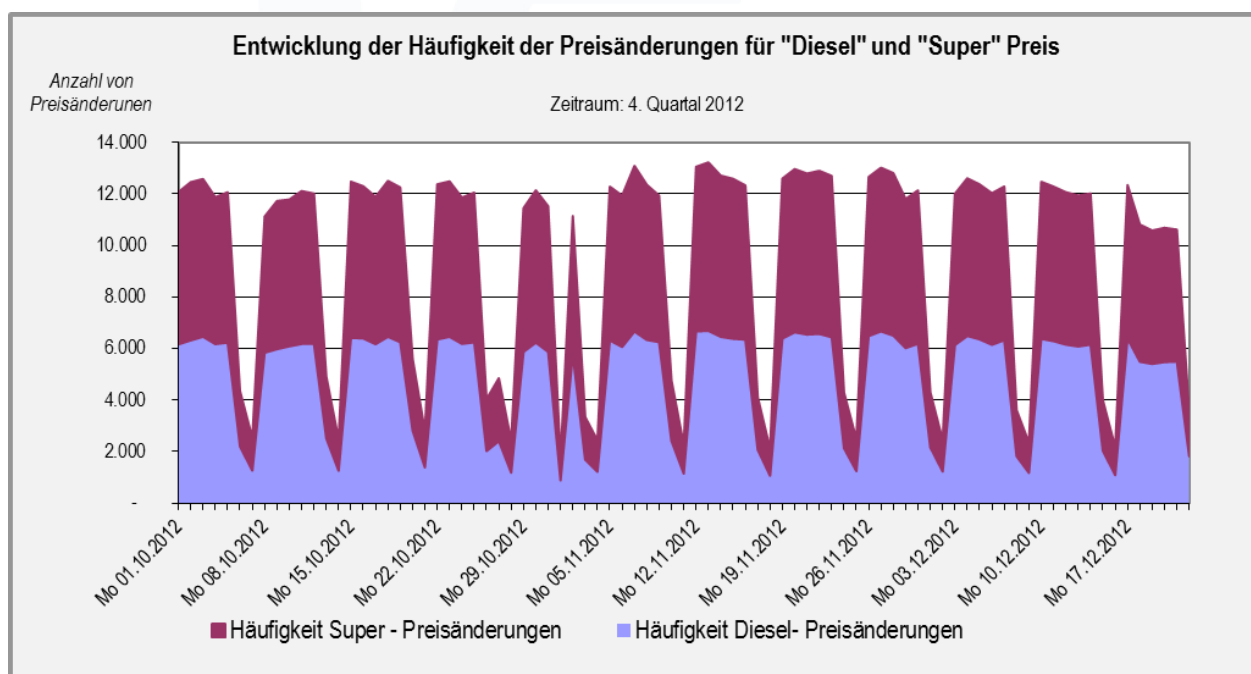


Abbildung 2: Entwicklung der Häufigkeit der Preisänderungen für „Diesel“ und „Super“ Preis für den Zeitraum 1.10.2012 – 31.12.2012

³ Im Median für Treibstoffpreisentwicklung werden nur die Preisänderungen derjenigen Tankstellen angeführt, die in diesen Zeiträumen jeweils tatsächlich Preisänderungen gemeldet haben. Das ist nicht der Median aller zu dem Zeitpunkt aktiven Preisen.

2. Einleitung

Aufgrund des Preistransparenzgesetzes sowie der am 1.8.2011 in Kraft getretenen Preistransparenzverordnung Treibstoffpreise 2011 hat die Energie-Control Austria gemäß den Weisungen des Bundesministers für Wirtschaft, Familie und Jugend eine Preistransparenzdatenbank zu betreiben und im Internet zu veröffentlichen.

Die aktuellen Preise wurden der Öffentlichkeit über einen Spritpreisrechner im Internet gemacht zugänglich. Der Spritpreisrechner ermöglicht den Tankstellenbetreibern über unterschiedliche Mechanismen die vorgeschriebene Preisänderungsmeldung zu machen sowie den Konsumenten eine Information über die günstigsten Spritpreise in der Umgebung einer definierten Adresse zu finden.

Die Registrierung von Tankstellen im Spritpreisrechner – Administrationsbereich startete am 18. Juli 2011. Das Frontend unter www.spritpreisrecher.at wurde am 16.08.2011 online geschaltet. Die Energie-Control Austria ist verpflichtet, die gemeldeten Daten in einem zusammenfassenden Bericht quartalsweise gemäß § 3 Preistransparenzverordnung Treibstoffpreise 2011 für das Bundesministerium aufzubereiten.

3. Gesetzliche Grundlage

Auf Grund des § 1a des Preistransparenzgesetzes, BGBl. Nr. 761/1992, zuletzt geändert durch das Bundesgesetz BGBl. I Nr. 54/2011, wurde folgendes mit der Preistransparenzverordnung Treibstoffpreise 2011 vom 1.8.2011 verordnet:

§ 1. (1) Betreiber von Tankstellen, die auch Verbrauchern (§ 1 KSchG) Treibstoffe gewerbsmäßig anbieten, haben jeweils die an ihrem Tankstellenareal ausgezeichneten Preise für Dieselkraftstoff und Superbenzin 95 Oktan spätestens innerhalb einer halben Stunde nach der jeweiligen Preisänderung an die Preistransparenzdatenbank der E-Control in elektronischer Form zu melden. Wird um 12.00 Uhr ein neuer Treibstoffpreis festgesetzt, so ist dieser unverzüglich zu melden. Die Preismeldungen haben über eine von der E-Control zur Verfügung gestellte elektronische Plattform oder über ein automatisiertes Short Message Service - SMS - zu erfolgen. Die E-Control hat den Tankstellenbetreibern die durchgeführte Meldung zu bestätigen. Die Tankstellenbetreiber haben der E-Control zur Veröffentlichung an die Datenbank auch die Öffnungszeiten der jeweiligen Tankstelle, die Art der Betriebsform, die möglichen Zahlungsarten, Zugangsmodalitäten und sonstige Serviceeinrichtungen zu melden.

§ 3. Die E-Control ist verpflichtet, die übermittelten Daten für die Dauer von mindestens einem Jahr aufzubewahren. Sie hat quartalsweise die gemeldeten Daten in einem zusammenfassenden Bericht an den Bundesminister für Wirtschaft, Familie und Jugend aufzubereiten, wobei insbesondere Preisentwicklungen und Häufigkeit der Preisänderungen sowie der Abfragen darzustellen sind. Dieser Bericht der E-Control ist auch dem Verein für Konsumenteninformation und der Bundesarbeitskammer unter Übermittlung der elektronischen Datengrundlagen zur Verfügung zu stellen.

4. Zeitraum der Auswertung

Der folgende Bericht berücksichtigt die Preisänderungsmeldungen zwischen 1. Oktober und 31. Dezember 2012.

5. Entwicklung der Besucheranzahl

Die Besuche erfolgen über:

- Desktop - Anzahl der Besuche auf der Homepage-Seite über einen Computer-Browser,
- Mobil - Anzahl der Besuche auf der Spritpreisrechner-Web-App über einen Browser eines Smartphones oder Handys

Als Besuch (Page View) zählt das Aufrufen und Schließen der Webseite d.h. ein Besuch kann eine oder mehrere Abfragen beinhalten.

Besuche gesamt	1.437.767	
davon Desktop	1.203.019	84 %
bzw MobilApp	234.748	16 %

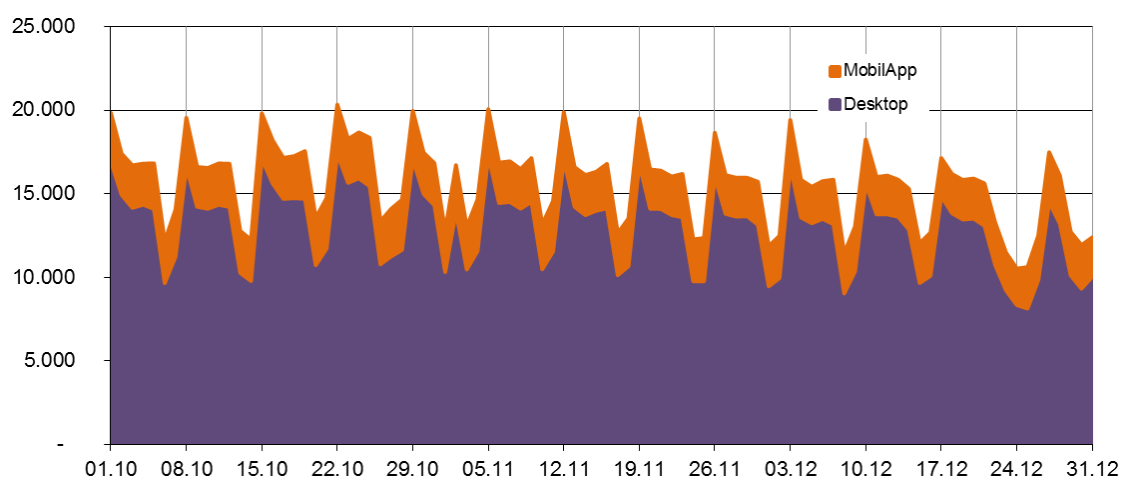


Abbildung 3: Entwicklung der Besuche (1.10. – 31.12.2012)

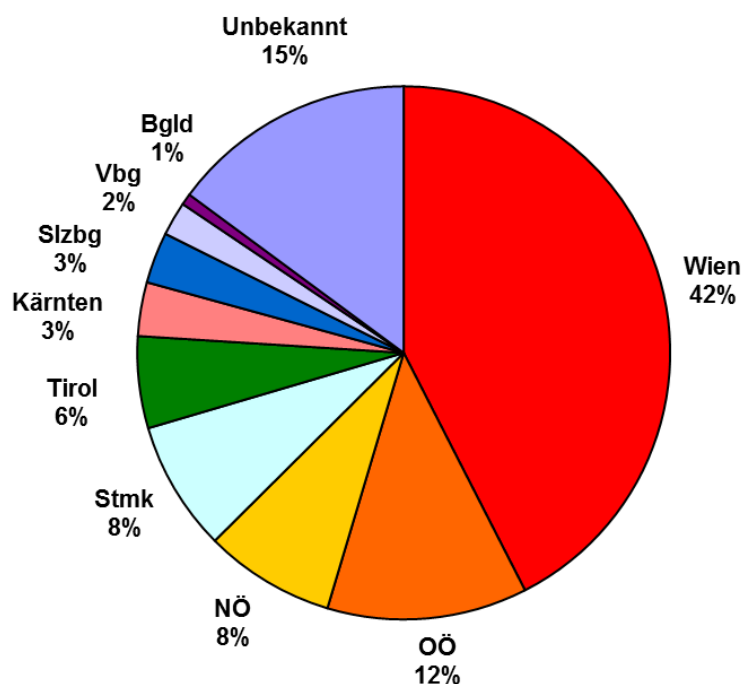


Abbildung 4: Gesamtanzahl der Besuche nach Bundesländern⁴

6. Datenauswertungen

Die Auswertungen wurden getrennt nach Super und Diesel durchgeführt. Sie enthalten die Kennzahlen betreffend Tankstellenanzahl, Häufigkeit der Preisänderungen und Preise.

Die Darstellung dieser Kennzahlen ist tabellarisch und gegebenenfalls grafisch und je nach Möglichkeit aufgegliedert nach Bundesländern, Bezirken und Meldekanal, zusammengefasst für die betreffende Auswertungsperiode und je nach Möglichkeit im zeitlichen Verlauf (tägliche und monatliche Entwicklung).

6.1. Kennzahlen

Anzahl der Tankstellen

Diese Kennzahl zeigt die Anzahl sämtlicher Tankstellen, welche in der Auswertungsperiode mindestens einmal eine Preisänderung gemeldet haben d.h. sie enthält auch die Tankstellen, welche in dieser Periode geöffnet, geschlossen oder neu übernommen wurden. Die Anzahl der Tankstellen ist in den zusammengefassten Auswertungen für die betreffende Periode gesamt, nach Bundesländern und nach Bezirken sowie in den detaillierten Auswertungen (tägliche Entwicklung gesamt Österreich) dargestellt.

Anzahl der Preisänderungen (Häufigkeit)

Diese Kennzahl zeigt die Anzahl sämtlicher gemeldeter Preisänderungen und wird wie folgt dargestellt:

⁴Unbekannt : Nicht alle Provider übermitteln bei der Internetkommunikation den Standort des Besuchers oder seines Einwahlpunktes mit, bzw. haben einige Anwender die Erfassung ihres Standortes aktiv unterdrückt. Diese Besuche werden unter "unbekannt" zusammengefasst.

- als absoluter Wert in den zusammengefassten Auswertungen für die betreffende Periode gesamt, nach Bundesländern, Bezirken und Meldekanal,
- als absoluter Wert in den detaillierten Auswertungen für tägliche und monatliche Entwicklung,
- Durchschnittshäufigkeit je Tankstelle in einem Bezirk, Bundesland oder gesamt (entspricht der Anzahl der Preisänderungen geteilt durch die Anzahl der Tankstellen für die Auswertungsperiode).

Preisauswertungen

Diese Auswertungen enthalten die folgenden Kennzahlen:

- Mittelwert - ist die Summe der ermittelten Preise geteilt durch die Anzahl der erfassten Preise (Preisänderungen) - d.h. kein gewichteter Mittelwert
- Median - teilt die der Größe nach sortierten Preise exakt in der Mitte.
- 1. und 3. Quartil: Quartile teilen die Preise in vier gleich große Teile ein.

Das erste Quartil teilt eine der Größe nach geordnete Liste so in zwei Teile, dass 25 % der Werte unterhalb dieses Quartils liegen und der Rest darüber. Das dritte Quartil teilt eine der Größe nach geordnete Liste so in zwei Teile, dass 75 % der Werte unterhalb dieses Quartils liegen und der Rest darüber. Das 4. Quartil ist der Maximalwert und das 2. Quartil ist der Median.

- Preisband = (3.Quartil – 1.Quartil) Absolut in EUR / Liter (€/Lit.)
- Preisband in % = Preisband/ 1.Quartil

6.2. Aufgliederung

Die Aufgliederung der Kennzahlen erfolgt gegebenenfalls nach:

- Bundesländern (9),
- Bezirken (121): um die Datenschutzregelung nicht zu verletzen, wurde eine gezielte Zusammenfassung von Bezirken vorgenommen, für diejenigen Bezirke, welche weniger als 10 Tankstellen haben.
- Meldekanal - Tankstellen haben die folgenden Möglichkeiten der Preismeldung:
 - **per SMS (sms):** die Treibstoffart und der neue Preis werden an die SMS-Nummer gesendet. Daraufhin erhält der Sender eine Bestätigungs-SMS zur Kontrolle und der Vorgang ist abgeschlossen.
 - **per Internet (web):** der Tankstellenbetreiber loggt sich mit seinem Benutzernamen und Passwort ein und gibt die neuen Preise ein.
 - **per Fileservice (csv⁵):** größere Handelsketten und Konzerne, bei denen die Preisgestaltung zentral gesteuert wird, melden ihre Preise für alle betroffenen Tankstellen gleichzeitig.

6.3. Ergebnisse

In der Anlage befinden sich die folgenden Ergebnisse der Auswertungen:

- 1.1. Zusammenfassung der Kennzahlen für den Berichtszeitraum nach Bundesländern
- 1.2. Tankstellenanzahl und Median für "Diesel" und "Super" nach Bundesländern
- 1.3. Häufigkeit und durchschnittliche Häufigkeit (je Tankstelle) der Preisänderungen für "Diesel" und "Super" nach Bundesländern
- 1.4. Entwicklung der Kennzahlen in Österreich für "Diesel"

⁵ CSV – comma seperated values – ist ein Dateiformat.

- 1.5. Entwicklung der Kennzahlen in Österreich für "Super"
- 1.6. Entwicklung der Spritpreise in Österreich
- 1.7. Entwicklung der Häufigkeit der Preisänderungen in Österreich

- 2.1. Entwicklung der Häufigkeit der Preisänderungen nach Bundesländern und aller Bundesländer zusammen für "Diesel"
- 2.2. Entwicklung der Häufigkeit der Preisänderungen für "Diesel" Preise (grafisch)
- 2.3. Entwicklung der Häufigkeit der Preisänderungen für "Diesel" Preise nach Bundesländern (grafisch)
- 2.4. Entwicklung der Häufigkeit der Preisänderungen nach Bundesländern und aller Bundesländer zusammen für "Super"
- 2.5. Entwicklung der Häufigkeit der Preisänderungen für "Super" Preise (grafisch)
- 2.6. Entwicklung der Häufigkeit der Preisänderungen für "Super" Preise nach Bundesländern (grafisch)

- 3.1. Entwicklung der Mittelwerte der Dieselpreise nach Bundesländern und aller Bundesländer zusammen
- 3.2. Entwicklung der Mittelwerte der Dieselpreise nach Bundesländern und Gesamt (grafisch)
- 3.3. Entwicklung der Mittelwerte der "Super" Preise nach Bundesländern und aller Bundesländer zusammen
- 3.4. Entwicklung der Mittelwerte der "Super" Preise nach Bundesländern und Gesamt (grafisch)

- 4.1. Entwicklung des Median der "Diesel" Preise nach Bundesländern und aller Bundesländer zusammen
- 4.2. Entwicklung des Median der Dieselpreise nach Bundesländern und Gesamt (grafisch)
- 4.3. Entwicklung des Median der "Super" Preise nach Bundesländern und aller Bundesländer zusammen
- 4.4. Entwicklung des Median der Superpreise nach Bundesländern und Gesamt (grafisch)

- 5.1. Entwicklung der Kennzahlen nach Bezirken für "Diesel"
- 5.2. Entwicklung der Kennzahlen nach Bezirken für "Super"

6. Häufigkeit der Preisänderungen durch Tankstellenbetreiber je Meldekanal nach Monaten

6.4. Erläuterungen und Anmerkungen zu den Ergebnissen

Median versus Mittelwert

Die Auswertungen enthalten das ungewichtete arithmetische Mittel (Mittelwert) aller Preise und den Median. Für die Analysen ist der Median besser geeignet, als der Mittelwert, da er denjenigen Preis darstellt, welcher genau in der Mitte einer, der Größe nach geordneten Preisreihe steht. Der Mittelwert ist ungewichtet und berücksichtigt daher keine abgesetzte Menge zu den jeweiligen Preisen. Daher stellt er keinesfalls einen gewichteten Durchschnittspreis der betreffenden Auswertungsperiode in einem Bezirk, Bundesland oder insgesamt dar.

Mittelwertpreise des Spritpreisrechners versus Treibstoffmonitoring

Die Mittelwertpreise in diesen Auswertungen unterscheiden sich von denjenigen des wöchentlichen Treibstoffmonitors auf der BMWFJ Homepage, welche einen gewichteten

Durchschnitt darstellen. Diese fallen etwas niedriger aus, was auch zu erwarten ist, da der Absatz an den günstigeren Tankstellen tendenziell höher ist.

ANLAGE

zum Bericht Spritpreisrechner

1.10.2012 – 31.12.2012



Spritpreisdatenbank - Report

Berichtszeitraum: 4. Quartal 2012

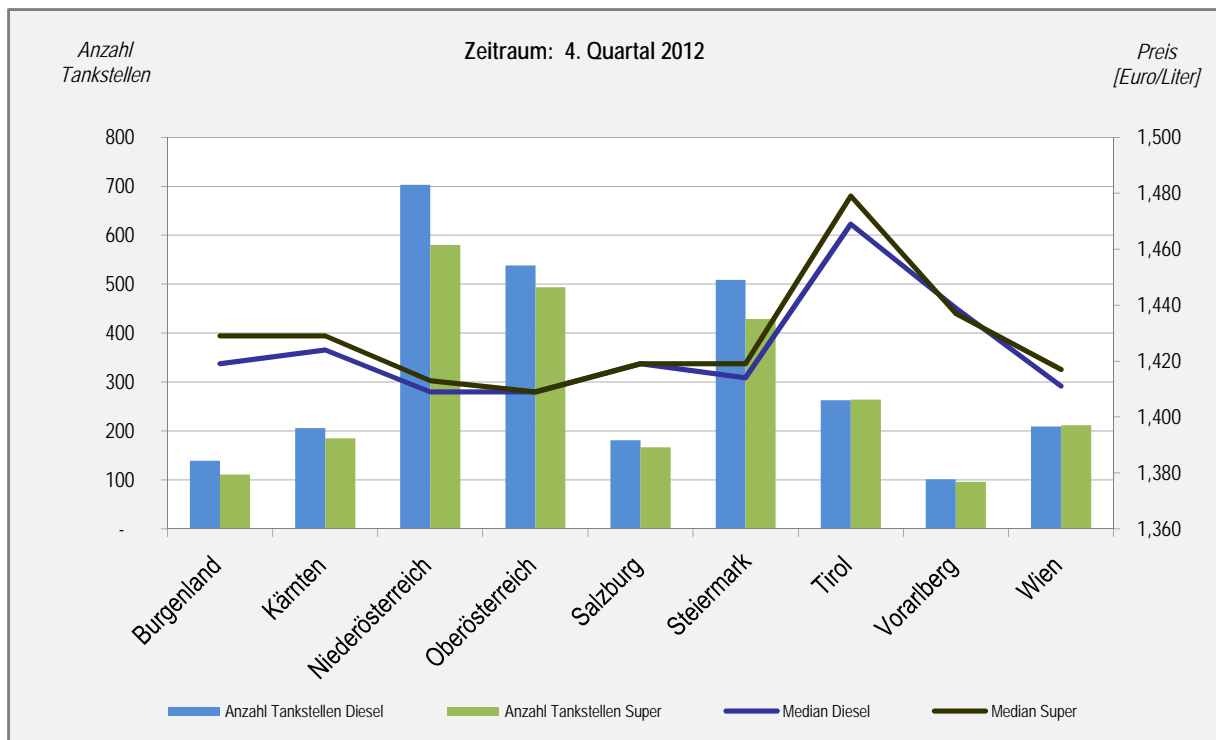


1.1. Zusammenfassung der Kennzahlen für den Berichtszeitraum nach Bundesländern

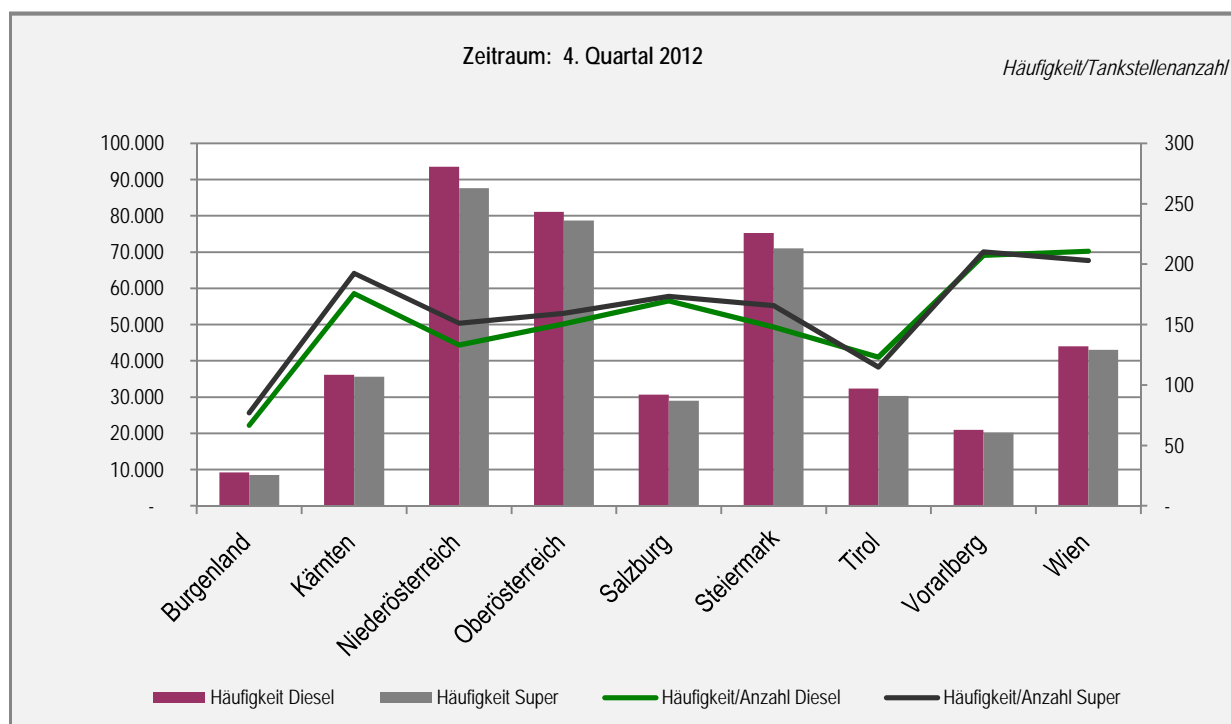
DIESEL	Anzahl der Tankstellen	Anzahl der Änderungen (Häufigkeit)	durchschn. Häufigkeit	Preise in €/Lit.				Preisband	
				Mittelwert	Median	1. Quartil	3. Quartil	€/Liter	in %
Burgenland	139	9.257	67	1,421	1,419	1,399	1,444	0,045	3,2%
Kärnten	206	36.182	176	1,421	1,424	1,393	1,449	0,056	4,0%
Niederösterreich	703	93.510	133	1,411	1,409	1,389	1,434	0,045	3,2%
Oberösterreich	538	81.062	151	1,410	1,409	1,385	1,434	0,049	3,5%
Salzburg	181	30.687	170	1,421	1,419	1,394	1,449	0,055	4,0%
Steiermark	509	75.224	148	1,414	1,414	1,389	1,439	0,050	3,6%
Tirol	263	32.374	123	1,466	1,469	1,449	1,489	0,040	2,8%
Vorarlberg	101	20.920	207	1,437	1,439	1,409	1,469	0,060	4,3%
Wien	209	44.017	211	1,414	1,411	1,389	1,438	0,049	3,5%
Gesamt	2.849	423.233	154	1,424	1,424	1,4	1,449	0,050	3,6%

SUPER	Anzahl der Tankstellen	Anzahl der Änderungen (Häufigkeit)	durchschn. Häufigkeit	Preise in €/Lit.				Preisband	
				Mittelwert	Median	1. Quartil	3. Quartil	€/Liter	in %
Burgenland	111	8.536	77	1,438	1,429	1,399	1,474	0,075	5,4%
Kärnten	185	35.602	192	1,437	1,429	1,397	1,476	0,079	5,7%
Niederösterreich	580	87.587	151	1,425	1,413	1,389	1,459	0,070	5,0%
Oberösterreich	494	78.670	159	1,422	1,409	1,384	1,456	0,072	5,2%
Salzburg	167	28.966	173	1,431	1,419	1,389	1,468	0,079	5,7%
Steiermark	429	71.045	166	1,429	1,419	1,389	1,464	0,075	5,4%
Tirol	264	30.334	115	1,483	1,479	1,455	1,499	0,044	3,0%
Vorarlberg	96	20.178	210	1,446	1,437	1,408	1,479	0,071	5,0%
Wien	212	43.036	203	1,429	1,417	1,389	1,467	0,078	5,6%
Gesamt	2.538	403.954	161	1,438	1,428	1,4	1,471	0,071	5,1%

1.2. Tankstellenanzahl und Median für "Diesel" und "Super" nach Bundesländern



1.3. Häufigkeit und durchschnittliche Häufigkeit (je Tankstelle) der Preisänderungen für "Diesel" und "Super" nach Bundesländern



1.4. Entwicklung der Kennzahlen in Österreich für "Diesel"

DIESEL	Anzahl der Tankstellen	Anzahl der Änderungen (Häufigkeit)	durchschn. Häufigkeit	Preise in €/Lit.				Preisband	
				Mittelwert	Median	1. Quartil	3. Quartil	€/Liter	in %
Mo 01.10.2012	1.901	6.158	3,24	1,440	1,439	1,489	1,529	0,040	2,7%
Di 02.10.2012	1.901	6.315	3,32	1,447	1,449	1,494	1,536	0,042	2,8%
Mi 03.10.2012	1.844	6.457	3,50	1,446	1,444	1,495	1,534	0,039	2,6%
Do 04.10.2012	1.807	6.170	3,41	1,440	1,438	1,489	1,529	0,040	2,7%
Fr 05.10.2012	1.819	6.228	3,42	1,441	1,439	1,489	1,529	0,040	2,7%
Sa 06.10.2012	1.124	2.192	1,95	1,430	1,424	1,474	1,508	0,034	2,3%
So 07.10.2012	789	1.255	1,59	1,428	1,419	1,469	1,504	0,035	2,4%
Mo 08.10.2012	1.828	5.833	3,19	1,441	1,439	1,479	1,519	0,040	2,7%
Di 09.10.2012	1.767	5.974	3,38	1,445	1,444	1,484	1,528	0,044	3,0%
Mi 10.10.2012	1.828	6.083	3,33	1,444	1,443	1,484	1,524	0,040	2,7%
Do 11.10.2012	1.975	6.175	3,13	1,455	1,457	1,489	1,533	0,044	3,0%
Fr 12.10.2012	2.014	6.178	3,07	1,466	1,467	1,498	1,539	0,041	2,7%
Sa 13.10.2012	1.199	2.507	2,09	1,452	1,448	1,487	1,519	0,032	2,2%
So 14.10.2012	826	1.253	1,52	1,442	1,437	1,476	1,505	0,029	2,0%
Mo 15.10.2012	1.871	6.414	3,43	1,457	1,456	1,484	1,526	0,042	2,8%
Di 16.10.2012	1.848	6.391	3,46	1,456	1,453	1,479	1,519	0,040	2,7%
Mi 17.10.2012	1.749	6.166	3,53	1,450	1,448	1,467	1,508	0,041	2,8%
Do 18.10.2012	1.857	6.453	3,47	1,443	1,439	1,454	1,494	0,040	2,8%
Fr 19.10.2012	1.909	6.244	3,27	1,442	1,439	1,449	1,489	0,040	2,8%
Sa 20.10.2012	1.331	2.822	2,12	1,431	1,429	1,436	1,477	0,041	2,9%
So 21.10.2012	813	1.382	1,70	1,428	1,424	1,429	1,469	0,040	2,8%
Mo 22.10.2012	1.887	6.349	3,36	1,439	1,439	1,434	1,482	0,048	3,4%
Di 23.10.2012	1.898	6.455	3,40	1,439	1,436	1,429	1,479	0,050	3,5%
Mi 24.10.2012	1.887	6.180	3,28	1,434	1,429	1,419	1,469	0,050	3,5%
Do 25.10.2012	1.943	6.239	3,21	1,430	1,428	1,409	1,459	0,050	3,6%
Fr 26.10.2012	1.124	2.016	1,79	1,421	1,418	1,398	1,447	0,049	3,5%
Sa 27.10.2012	1.247	2.404	1,93	1,417	1,416	1,389	1,441	0,052	3,7%
So 28.10.2012	739	1.178	1,59	1,406	1,399	1,379	1,428	0,049	3,6%
Mo 29.10.2012	1.840	5.865	3,19	1,429	1,428	1,401	1,449	0,048	3,4%
Di 30.10.2012	1.808	6.226	3,44	1,430	1,427	1,399	1,451	0,052	3,7%
Mi 31.10.2012	1.820	5.867	3,22	1,430	1,427	1,399	1,449	0,050	3,6%
Do 01.11.2012	685	879	1,28	1,417	1,412	1,393	1,429	0,036	2,6%
Fr 02.11.2012	1.862	5.773	3,10	1,426	1,421	1,394	1,444	0,050	3,6%
Sa 03.11.2012	1.043	1.683	1,61	1,407	1,399	1,381	1,423	0,042	3,0%
So 04.11.2012	762	1.211	1,59	1,404	1,396	1,375	1,419	0,044	3,2%
Mo 05.11.2012	1.893	6.316	3,34	1,418	1,409	1,385	1,429	0,044	3,2%
Di 06.11.2012	1.841	6.059	3,29	1,416	1,412	1,384	1,428	0,044	3,2%
Mi 07.11.2012	1.852	6.659	3,60	1,418	1,414	1,384	1,429	0,045	3,3%
Do 08.11.2012	1.833	6.332	3,45	1,419	1,416	1,388	1,424	0,036	2,6%
Fr 09.11.2012	1.828	6.246	3,42	1,420	1,418	1,386	1,424	0,038	2,7%
Sa 10.11.2012	1.307	2.411	1,84	1,403	1,399	1,369	1,399	0,030	2,2%
So 11.11.2012	725	1.140	1,57	1,401	1,394	1,364	1,395	0,031	2,3%
Mo 12.11.2012	1.888	6.666	3,53	1,417	1,415	1,379	1,419	0,040	2,9%
Di 13.11.2012	1.880	6.684	3,56	1,422	1,419	1,389	1,429	0,040	2,9%

1.4. Entwicklung der Kennzahlen in Österreich für "Diesel"

DIESEL	Anzahl der Tankstellen	Anzahl der Änderungen (Häufigkeit)	durchschn. Häufigkeit	Preise in €/Lit.				Preisband	
				Mittelwert	Median	1. Quartil	3. Quartil	€/Liter	in %
Mi 14.11.2012	1.852	6.452	3,48	1,420	1,416	1,389	1,429	0,040	2,9%
Do 15.11.2012	1.758	6.379	3,63	1,418	1,414	1,389	1,429	0,040	2,9%
Fr 16.11.2012	1.877	6.345	3,38	1,417	1,414	1,389	1,429	0,040	2,9%
Sa 17.11.2012	1.247	2.063	1,65	1,401	1,396	1,373	1,399	0,026	1,9%
So 18.11.2012	711	1.060	1,49	1,397	1,389	1,369	1,399	0,030	2,2%
Mo 19.11.2012	1.887	6.384	3,38	1,414	1,414	1,379	1,424	0,045	3,3%
Di 20.11.2012	1.936	6.628	3,42	1,426	1,424	1,394	1,439	0,045	3,2%
Mi 21.11.2012	1.868	6.540	3,50	1,425	1,422	1,393	1,437	0,044	3,2%
Do 22.11.2012	1.832	6.566	3,58	1,423	1,419	1,389	1,434	0,045	3,2%
Fr 23.11.2012	1.825	6.436	3,53	1,423	1,419	1,389	1,434	0,045	3,2%
Sa 24.11.2012	1.154	2.127	1,84	1,410	1,399	1,378	1,418	0,040	2,9%
So 25.11.2012	723	1.236	1,71	1,411	1,402	1,371	1,423	0,052	3,8%
Mo 26.11.2012	1.899	6.480	3,41	1,418	1,416	1,383	1,429	0,046	3,3%
Di 27.11.2012	1.823	6.664	3,66	1,420	1,418	1,384	1,429	0,045	3,3%
Mi 28.11.2012	1.845	6.501	3,52	1,418	1,414	1,381	1,429	0,048	3,5%
Do 29.11.2012	1.792	6.012	3,35	1,413	1,409	1,379	1,424	0,045	3,3%
Fr 30.11.2012	1.841	6.186	3,36	1,417	1,414	1,384	1,429	0,045	3,3%
Sa 01.12.2012	1.193	2.160	1,81	1,404	1,399	1,374	1,409	0,035	2,6%
So 02.12.2012	732	1.220	1,67	1,403	1,394	1,372	1,414	0,042	3,1%
Mo 03.12.2012	1.860	6.135	3,30	1,414	1,413	1,388	1,429	0,041	3,0%
Di 04.12.2012	1.875	6.485	3,46	1,411	1,407	1,385	1,429	0,044	3,2%
Mi 05.12.2012	1.862	6.354	3,41	1,410	1,404	1,388	1,429	0,041	3,0%
Do 06.12.2012	1.873	6.144	3,28	1,405	1,399	1,386	1,429	0,043	3,1%
Fr 07.12.2012	1.949	6.321	3,24	1,399	1,396	1,381	1,424	0,043	3,1%
Sa 08.12.2012	1.070	1.815	1,70	1,382	1,379	1,369	1,399	0,030	2,2%
So 09.12.2012	773	1.167	1,51	1,375	1,373	1,363	1,398	0,035	2,6%
Mo 10.12.2012	1.919	6.374	3,32	1,388	1,384	1,374	1,414	0,040	2,9%
Di 11.12.2012	1.936	6.284	3,25	1,389	1,385	1,374	1,419	0,045	3,3%
Mi 12.12.2012	1.886	6.149	3,26	1,387	1,384	1,374	1,419	0,045	3,3%
Do 13.12.2012	1.830	6.078	3,32	1,388	1,384	1,379	1,419	0,040	2,9%
Fr 14.12.2012	1.878	6.149	3,27	1,391	1,389	1,38	1,424	0,044	3,2%
Sa 15.12.2012	1.176	2.026	1,72	1,372	1,369	1,369	1,391	0,022	1,6%
So 16.12.2012	747	1.079	1,44	1,369	1,364	1,359	1,389	0,030	2,2%
Mo 17.12.2012	1.958	6.388	3,26	1,385	1,379	1,376	1,419	0,043	3,1%
Di 18.12.2012	1.666	5.485	3,29	1,390	1,384	1,384	1,429	0,045	3,3%
Mi 19.12.2012	1.622	5.400	3,33	1,388	1,384	1,384	1,429	0,045	3,3%
Do 20.12.2012	1.618	5.472	3,38	1,388	1,384	1,388	1,431	0,043	3,1%
Fr 21.12.2012	1.698	5.493	3,23	1,391	1,389	1,391	1,438	0,047	3,4%
Sa 22.12.2012	1.115	1.815	1,63	1,374	1,369	1,384	1,409	0,025	1,8%

Spritpreisdatenbank - Report

Berichtszeitraum: 4. Quartal 2012



1.5. Entwicklung der Kennzahlen in Österreich für "Super"

SUPER	Anzahl der Tankstellen	Anzahl der Änderungen (Häufigkeit)	durchschn. Häufigkeit	Preise in €/Lit.				Preisband	
				Mittelwert	Median	1. Quartil	3. Quartil	€/Liter	in %
Mo 01.10.2012	1.782	5.909	3,32	1,509	1,509	1,489	1,529	0,040	2,7%
Di 02.10.2012	1.736	6.142	3,54	1,516	1,516	1,494	1,536	0,042	2,8%
Mi 03.10.2012	1.714	6.123	3,57	1,516	1,514	1,495	1,534	0,039	2,6%
Do 04.10.2012	1.677	5.703	3,40	1,510	1,509	1,489	1,529	0,040	2,7%
Fr 05.10.2012	1.683	5.835	3,47	1,509	1,508	1,489	1,529	0,040	2,7%
Sa 06.10.2012	1.094	2.154	1,97	1,492	1,489	1,474	1,508	0,034	2,3%
So 07.10.2012	786	1.271	1,62	1,489	1,482	1,469	1,504	0,035	2,4%
Mo 08.10.2012	1.708	5.290	3,10	1,502	1,499	1,479	1,519	0,040	2,7%
Di 09.10.2012	1.695	5.752	3,39	1,506	1,503	1,484	1,528	0,044	3,0%
Mi 10.10.2012	1.663	5.700	3,43	1,504	1,499	1,484	1,524	0,040	2,7%
Do 11.10.2012	1.779	5.937	3,34	1,512	1,511	1,489	1,533	0,044	3,0%
Fr 12.10.2012	1.789	5.837	3,26	1,519	1,519	1,498	1,539	0,041	2,7%
Sa 13.10.2012	1.150	2.410	2,10	1,504	1,499	1,487	1,519	0,032	2,2%
So 14.10.2012	801	1.202	1,50	1,492	1,488	1,476	1,505	0,029	2,0%
Mo 15.10.2012	1.708	6.062	3,55	1,505	1,502	1,484	1,526	0,042	2,8%
Di 16.10.2012	1.717	5.907	3,44	1,500	1,496	1,479	1,519	0,040	2,7%
Mi 17.10.2012	1.681	5.720	3,40	1,488	1,484	1,467	1,508	0,041	2,8%
Do 18.10.2012	1.761	6.054	3,44	1,475	1,473	1,454	1,494	0,040	2,8%
Fr 19.10.2012	1.853	6.010	3,24	1,470	1,469	1,449	1,489	0,040	2,8%
Sa 20.10.2012	1.327	2.783	2,10	1,457	1,454	1,436	1,477	0,041	2,9%
So 21.10.2012	827	1.402	1,70	1,451	1,448	1,429	1,469	0,040	2,8%
Mo 22.10.2012	1.787	6.023	3,37	1,459	1,459	1,434	1,482	0,048	3,4%
Di 23.10.2012	1.809	6.033	3,33	1,454	1,449	1,429	1,479	0,050	3,5%
Mi 24.10.2012	1.813	5.681	3,13	1,444	1,441	1,419	1,469	0,050	3,5%
Do 25.10.2012	1.854	5.814	3,14	1,436	1,434	1,409	1,459	0,050	3,6%
Fr 26.10.2012	1.112	2.014	1,81	1,425	1,423	1,398	1,447	0,049	3,5%
Sa 27.10.2012	1.241	2.445	1,97	1,419	1,419	1,389	1,441	0,052	3,7%
So 28.10.2012	760	1.225	1,61	1,406	1,403	1,379	1,428	0,049	3,6%
Mo 29.10.2012	1.753	5.586	3,19	1,428	1,426	1,401	1,449	0,048	3,4%
Di 30.10.2012	1.724	5.914	3,43	1,428	1,424	1,399	1,451	0,052	3,7%
Mi 31.10.2012	1.736	5.651	3,26	1,426	1,419	1,399	1,449	0,050	3,6%
Do 01.11.2012	637	816	1,28	1,416	1,41	1,393	1,429	0,036	2,6%
Fr 02.11.2012	1.738	5.370	3,09	1,422	1,419	1,394	1,444	0,050	3,6%
Sa 03.11.2012	1.016	1.660	1,63	1,403	1,394	1,381	1,423	0,042	3,0%
So 04.11.2012	757	1.217	1,61	1,399	1,391	1,375	1,419	0,044	3,2%
Mo 05.11.2012	1.796	5.970	3,32	1,411	1,399	1,385	1,429	0,044	3,2%
Di 06.11.2012	1.720	5.876	3,42	1,407	1,399	1,384	1,428	0,044	3,2%
Mi 07.11.2012	1.750	6.429	3,67	1,408	1,404	1,384	1,429	0,045	3,3%
Do 08.11.2012	1.733	6.026	3,48	1,408	1,404	1,388	1,424	0,036	2,6%
Fr 09.11.2012	1.672	5.688	3,40	1,407	1,403	1,386	1,424	0,038	2,7%
Sa 10.11.2012	1.287	2.356	1,83	1,387	1,384	1,369	1,399	0,030	2,2%
So 11.11.2012	728	1.111	1,53	1,384	1,379	1,364	1,395	0,031	2,3%
Mo 12.11.2012	1.795	6.387	3,56	1,402	1,399	1,379	1,419	0,040	2,9%
Di 13.11.2012	1.822	6.541	3,59	1,412	1,409	1,389	1,429	0,040	2,9%

Spritpreisdatenbank - Report

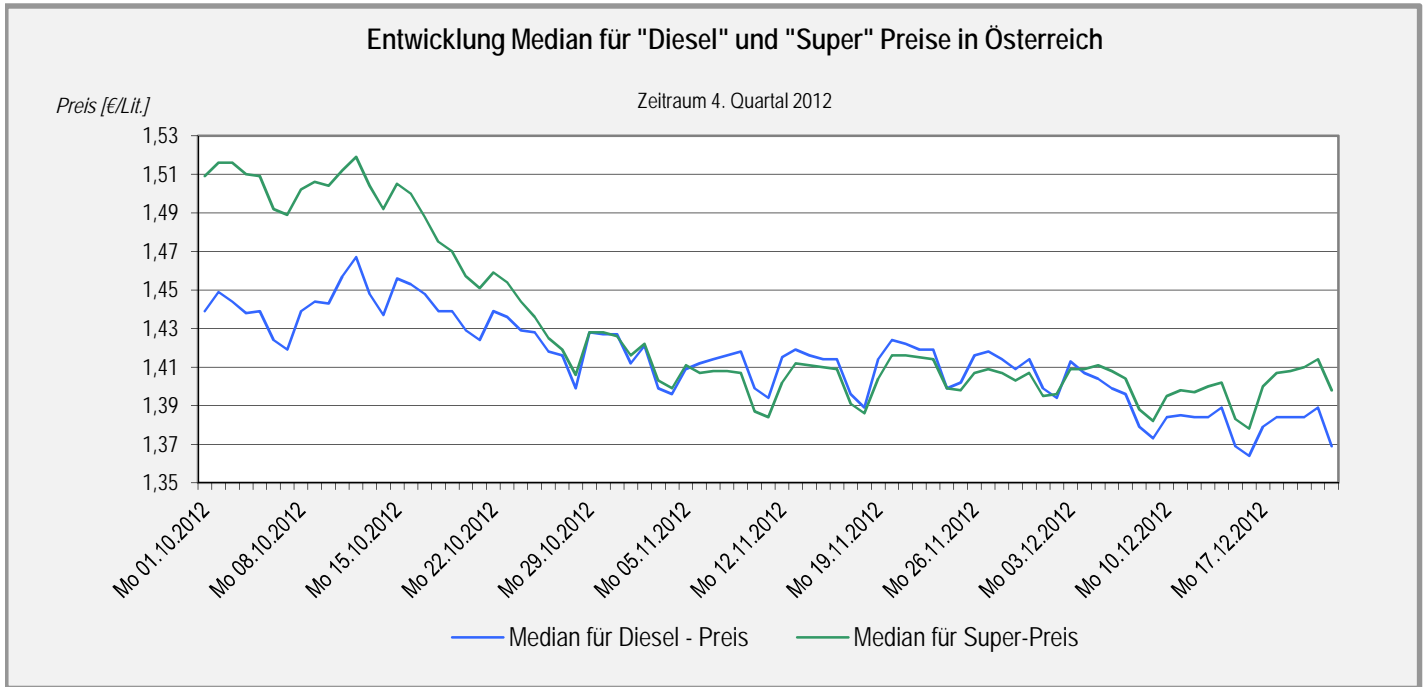
Berichtszeitraum: 4. Quartal 2012



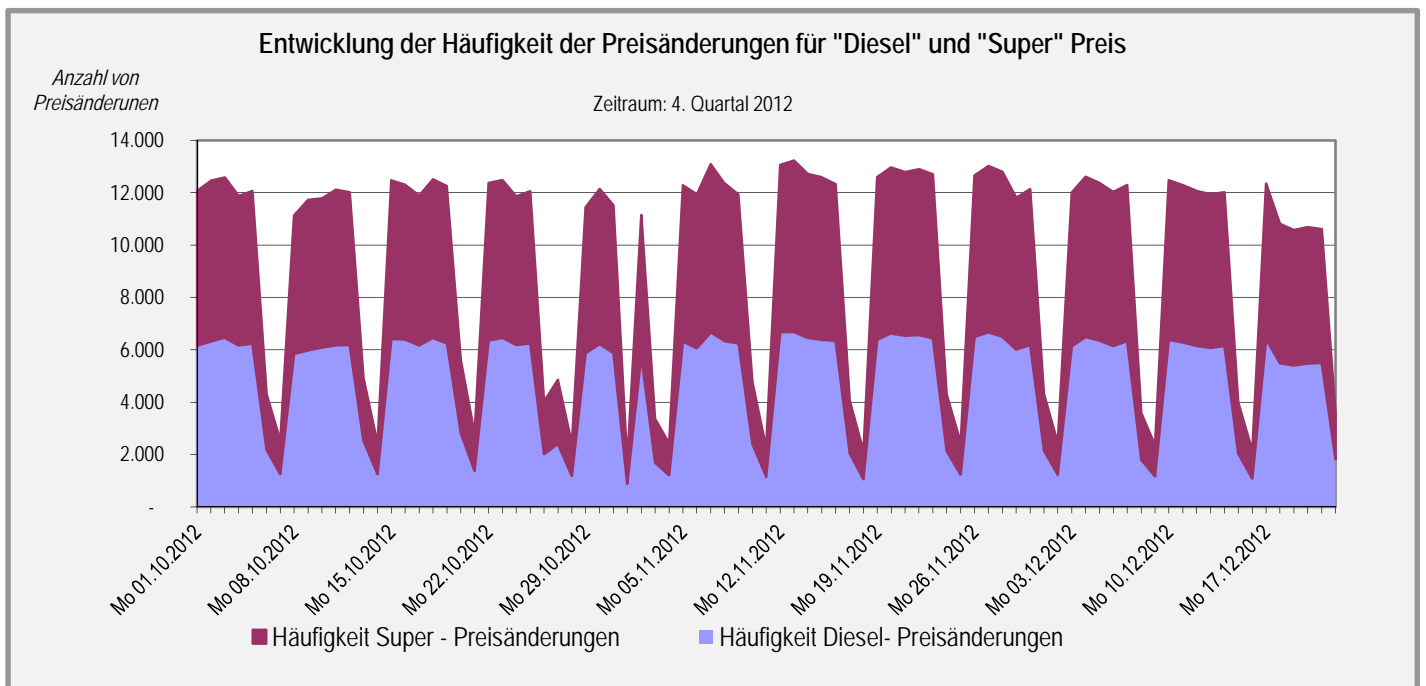
1.5. Entwicklung der Kennzahlen in Österreich für "Super"

SUPER	Anzahl der Tankstellen	Anzahl der Änderungen (Häufigkeit)	durchschn. Häufigkeit	Preise in €/Lit.				Preisband	
				Mittelwert	Median	1. Quartil	3. Quartil	€/Liter	in %
Mi 14.11.2012	1.733	6.259	3,61	1,411	1,404	1,389	1,429	0,040	2,9%
Do 15.11.2012	1.696	6.209	3,66	1,410	1,404	1,389	1,429	0,040	2,9%
Fr 16.11.2012	1.726	5.986	3,47	1,409	1,404	1,389	1,429	0,040	2,9%
Sa 17.11.2012	1.221	2.039	1,67	1,391	1,388	1,373	1,399	0,026	1,9%
So 18.11.2012	700	1.045	1,49	1,386	1,381	1,369	1,399	0,030	2,2%
Mo 19.11.2012	1.760	6.212	3,53	1,404	1,399	1,379	1,424	0,045	3,3%
Di 20.11.2012	1.810	6.336	3,50	1,416	1,414	1,394	1,439	0,045	3,2%
Mi 21.11.2012	1.729	6.250	3,61	1,416	1,414	1,393	1,437	0,044	3,2%
Do 22.11.2012	1.749	6.331	3,62	1,415	1,409	1,389	1,434	0,045	3,2%
Fr 23.11.2012	1.718	6.263	3,65	1,414	1,409	1,389	1,434	0,045	3,2%
Sa 24.11.2012	1.152	2.157	1,87	1,399	1,394	1,378	1,418	0,040	2,9%
So 25.11.2012	717	1.243	1,73	1,398	1,389	1,371	1,423	0,052	3,8%
Mo 26.11.2012	1.778	6.179	3,48	1,407	1,404	1,383	1,429	0,046	3,3%
Di 27.11.2012	1.732	6.354	3,67	1,409	1,404	1,384	1,429	0,045	3,3%
Mi 28.11.2012	1.746	6.306	3,61	1,407	1,399	1,381	1,429	0,048	3,5%
Do 29.11.2012	1.681	5.792	3,45	1,403	1,399	1,379	1,424	0,045	3,3%
Fr 30.11.2012	1.734	5.950	3,43	1,407	1,403	1,384	1,429	0,045	3,3%
Sa 01.12.2012	1.173	2.141	1,83	1,395	1,389	1,374	1,409	0,035	2,6%
So 02.12.2012	728	1.223	1,68	1,396	1,388	1,372	1,414	0,042	3,1%
Mo 03.12.2012	1.745	5.875	3,37	1,409	1,404	1,388	1,429	0,041	3,0%
Di 04.12.2012	1.720	6.121	3,56	1,409	1,404	1,385	1,429	0,044	3,2%
Mi 05.12.2012	1.699	6.016	3,54	1,411	1,406	1,388	1,429	0,041	3,0%
Do 06.12.2012	1.735	5.885	3,39	1,408	1,399	1,386	1,429	0,043	3,1%
Fr 07.12.2012	1.775	5.969	3,36	1,404	1,399	1,381	1,424	0,043	3,1%
Sa 08.12.2012	1.031	1.792	1,74	1,388	1,384	1,369	1,399	0,030	2,2%
So 09.12.2012	761	1.171	1,54	1,382	1,379	1,363	1,398	0,035	2,6%
Mo 10.12.2012	1.773	6.099	3,44	1,395	1,389	1,374	1,414	0,040	2,9%
Di 11.12.2012	1.796	5.999	3,34	1,398	1,394	1,374	1,419	0,045	3,3%
Mi 12.12.2012	1.718	5.917	3,44	1,397	1,394	1,374	1,419	0,045	3,3%
Do 13.12.2012	1.700	5.862	3,45	1,400	1,396	1,379	1,419	0,040	2,9%
Fr 14.12.2012	1.753	5.869	3,35	1,402	1,399	1,38	1,424	0,044	3,2%
Sa 15.12.2012	1.112	1.958	1,76	1,383	1,379	1,369	1,391	0,022	1,6%
So 16.12.2012	747	1.087	1,46	1,378	1,374	1,359	1,389	0,030	2,2%
Mo 17.12.2012	1.805	5.957	3,30	1,400	1,397	1,376	1,419	0,043	3,1%
Di 18.12.2012	1.580	5.328	3,37	1,407	1,404	1,384	1,429	0,045	3,3%
Mi 19.12.2012	1.536	5.178	3,37	1,408	1,404	1,384	1,429	0,045	3,3%
Do 20.12.2012	1.533	5.212	3,40	1,410	1,404	1,388	1,431	0,043	3,1%
Fr 21.12.2012	1.565	5.122	3,27	1,414	1,409	1,391	1,438	0,047	3,4%
Sa 22.12.2012	1.077	1.736	1,61	1,398	1,392	1,384	1,409	0,025	1,8%

1.6. Entwicklung der Spritpreise in Österreich



1.7. Entwicklung der Häufigkeit der Preisänderungen in Österreich



Spritpreisdatenbank - Report

Berichtszeitraum: 4. Quartal 2012



2.1. Entwicklung der Häufigkeit der Preisänderungen nach Bundesländern und aller Bundesländer zusammen für "Diesel"

DIESEL	Burgen land	Kärnten	Nieder österreich	Oberösterreich	Salzburg	Steier mark	Tirol	Vorarl berg	Wien	Gesamt
Mo 01.10.2012	137	514	1.434	1.221	424	1.041	463	270	654	6.158
Di 02.10.2012	130	530	1.408	1.317	481	1.044	499	253	653	6.315
Mi 03.10.2012	141	523	1.481	1.226	481	1.126	503	264	712	6.457
Do 04.10.2012	130	522	1.476	1.217	430	1.083	420	253	639	6.170
Fr 05.10.2012	142	553	1.394	1.175	475	1.144	458	247	640	6.228
Sa 06.10.2012	29	256	485	427	169	352	168	110	196	2.192
So 07.10.2012	26	91	305	234	97	208	90	76	128	1.255
Mo 08.10.2012	151	419	1.283	1.220	472	1.040	437	277	534	5.833
Di 09.10.2012	131	494	1.351	1.133	479	1.071	479	227	609	5.974
Mi 10.10.2012	134	496	1.410	1.186	516	1.099	438	218	586	6.083
Do 11.10.2012	153	472	1.398	1.200	465	1.132	509	263	583	6.175
Fr 12.10.2012	165	514	1.282	1.233	455	1.105	515	272	637	6.178
Sa 13.10.2012	64	248	580	539	168	365	164	116	263	2.507
So 14.10.2012	30	125	294	210	121	183	97	68	125	1.253
Mo 15.10.2012	152	509	1.377	1.246	522	1.163	499	308	638	6.414
Di 16.10.2012	142	546	1.382	1.212	476	1.209	469	285	670	6.391
Mi 17.10.2012	150	540	1.306	1.166	491	1.117	451	302	643	6.166
Do 18.10.2012	167	561	1.407	1.254	493	1.161	461	282	667	6.453
Fr 19.10.2012	143	511	1.414	1.275	479	1.052	463	276	631	6.244
Sa 20.10.2012	55	295	633	581	213	452	170	155	268	2.822
So 21.10.2012	24	105	304	205	96	252	129	104	163	1.382
Mo 22.10.2012	136	537	1.370	1.149	514	1.152	514	300	677	6.349
Di 23.10.2012	134	525	1.437	1.316	494	1.104	487	294	664	6.455
Mi 24.10.2012	145	512	1.430	1.127	498	1.077	480	267	644	6.180
Do 25.10.2012	130	543	1.425	1.213	495	1.044	485	258	646	6.239
Fr 26.10.2012	34	224	453	327	155	339	159	99	226	2.016
Sa 27.10.2012	43	249	490	408	165	475	168	139	267	2.404
So 28.10.2012	21	107	261	186	101	187	91	81	143	1.178
Mo 29.10.2012	120	499	1.347	1.088	423	1.048	466	265	609	5.865
Di 30.10.2012	122	540	1.391	1.217	462	1.066	491	260	677	6.226
Mi 31.10.2012	130	485	1.335	1.086	425	1.088	474	249	595	5.867
Do 01.11.2012	22	93	222	163	44	140	64	33	98	879
Fr 02.11.2012	130	498	1.296	1.086	394	1.065	472	234	598	5.773
Sa 03.11.2012	28	168	338	322	101	377	81	86	182	1.683
So 04.11.2012	36	130	264	248	79	167	84	66	137	1.211
Mo 05.11.2012	146	539	1.413	1.208	485	1.097	480	296	652	6.316
Di 06.11.2012	162	520	1.431	1.188	483	1.018	396	275	586	6.059
Mi 07.11.2012	132	562	1.497	1.297	500	1.185	491	293	702	6.659
Do 08.11.2012	131	516	1.532	1.209	476	1.118	404	284	662	6.332
Fr 09.11.2012	144	513	1.456	1.161	469	1.103	423	268	709	6.246
Sa 10.11.2012	49	219	543	478	197	397	139	160	229	2.411
So 11.11.2012	23	85	236	155	90	203	107	92	149	1.140
Mo 12.11.2012	152	559	1.469	1.220	487	1.192	556	350	681	6.666
Di 13.11.2012	145	546	1.529	1.289	497	1.138	519	313	708	6.684
Mi 14.11.2012	169	544	1.465	1.154	499	1.138	523	285	675	6.452
Do 15.11.2012	140	577	1.313	1.137	502	1.154	496	357	703	6.379
Fr 16.11.2012	146	535	1.416	1.283	440	1.115	471	307	632	6.345
Sa 17.11.2012	41	187	454	400	144	375	131	129	202	2.063
So 18.11.2012	14	72	239	132	100	212	68	93	130	1.060
Mo 19.11.2012	140	552	1.430	1.114	456	1.152	536	343	661	6.384
Di 20.11.2012	144	565	1.479	1.256	477	1.178	529	322	678	6.628
Mi 21.11.2012	141	547	1.415	1.247	475	1.162	490	325	738	6.540
Do 22.11.2012	136	549	1.438	1.325	484	1.166	447	322	699	6.566
Fr 23.11.2012	140	518	1.380	1.276	484	1.145	484	350	659	6.436
Sa 24.11.2012	39	176	460	401	133	327	204	152	235	2.127
So 25.11.2012	23	97	257	187	86	221	153	63	149	1.236
Mo 26.11.2012	140	523	1.445	1.311	454	1.152	524	262	669	6.480
Di 27.11.2012	145	537	1.448	1.377	461	1.139	518	325	714	6.664
Mi 28.11.2012	135	526	1.423	1.250	476	1.179	523	306	683	6.501

Spritpreisdatenbank - Report

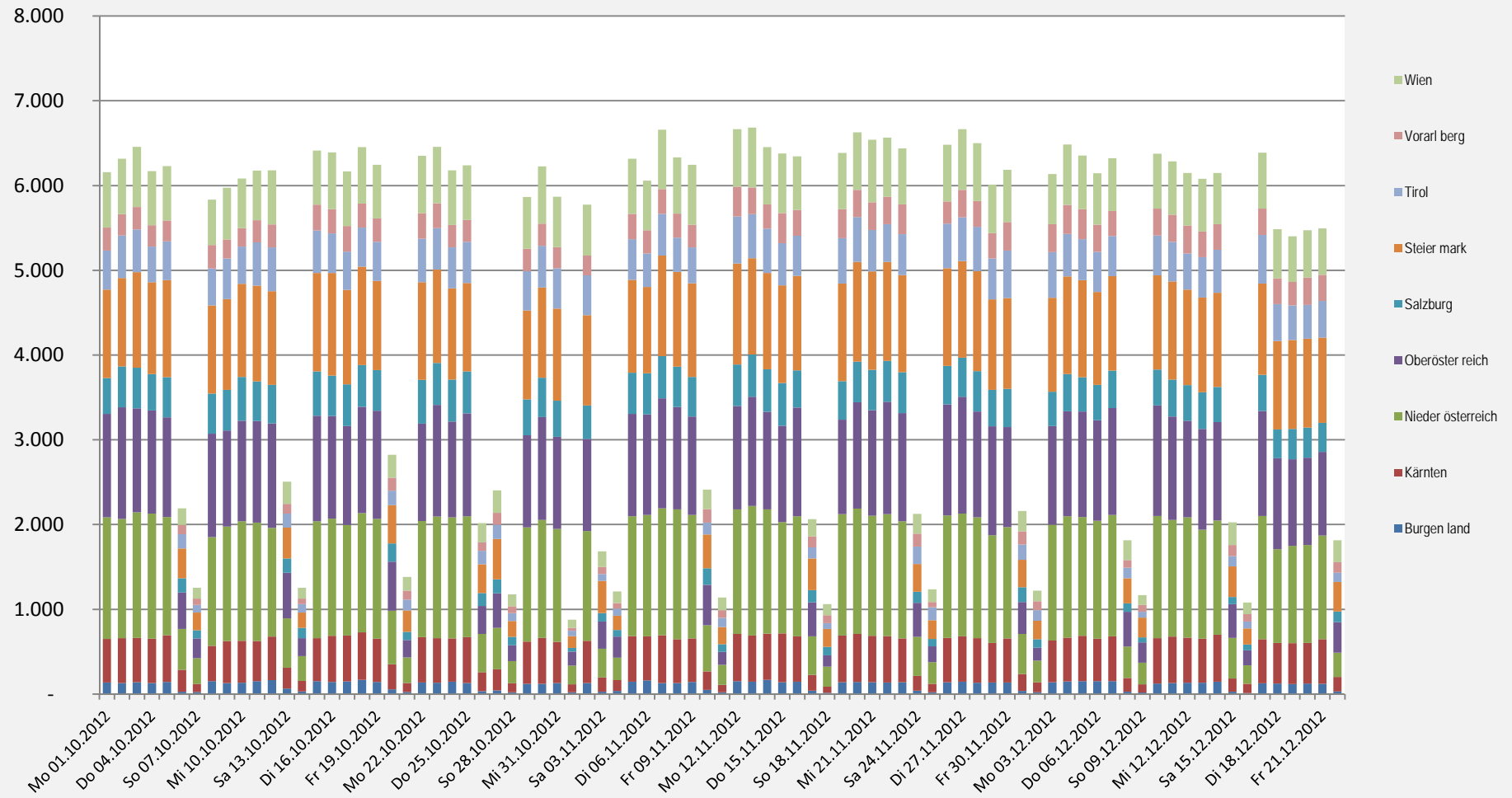
Berichtszeitraum: 4. Quartal 2012



2.1. Entwicklung der Häufigkeit der Preisänderungen nach Bundesländern und aller Bundesländer zusammen für "Diesel"

DIESEL	Burgen land	Kärnten	Nieder österreich	Oberösterreich	Salzburg	Steier mark	Tirol	Vorarl berg	Wien	Gesamt
Do 29.11.2012	136	469	1.270	1.283	430	1.069	482	298	575	6.012
Fr 30.11.2012	137	519	1.315	1.180	452	1.070	561	335	617	6.186
Sa 01.12.2012	38	199	473	376	173	326	181	154	240	2.160
So 02.12.2012	23	116	256	154	99	218	125	105	124	1.220
Mo 03.12.2012	140	491	1.366	1.165	406	1.106	539	330	592	6.135
Di 04.12.2012	148	519	1.432	1.237	441	1.152	500	343	713	6.485
Mi 05.12.2012	153	534	1.401	1.245	404	1.148	481	355	633	6.354
Do 06.12.2012	152	503	1.389	1.188	415	1.097	473	322	605	6.144
Fr 07.12.2012	153	529	1.430	1.263	440	1.115	475	294	622	6.321
Sa 08.12.2012	29	162	368	413	100	295	124	90	234	1.815
So 09.12.2012	18	98	254	240	59	233	68	83	114	1.167
Mo 10.12.2012	125	535	1.442	1.304	422	1.112	471	317	646	6.374
Di 11.12.2012	130	548	1.376	1.222	433	1.161	467	319	628	6.284
Mi 12.12.2012	135	530	1.420	1.140	420	1.128	427	328	621	6.149
Do 13.12.2012	135	517	1.286	1.191	431	1.119	475	304	620	6.078
Fr 14.12.2012	146	554	1.347	1.163	414	1.112	505	304	604	6.149
Sa 15.12.2012	29	154	481	397	85	359	123	132	266	2.026
So 16.12.2012	13	108	219	177	69	189	80	88	136	1.079
Mo 17.12.2012	128	520	1.452	1.240	425	1.080	571	312	660	6.388
Di 18.12.2012	125	479	1.105	1.074	340	1.043	435	305	579	5.485
Mi 19.12.2012	119	482	1.148	1.022	357	1.050	408	275	539	5.400
Do 20.12.2012	125	478	1.155	1.030	356	1.050	397	324	557	5.472
Fr 21.12.2012	121	526	1.225	986	343	1.003	435	308	546	5.493
Sa 22.12.2012	32	170	288	359	125	349	109	123	260	1.815
So 23.12.2012	15	90	155	97	65	151	41	70	108	792
Mo 24.12.2012	37	210	382	389	158	451	232	131	278	2.268
Di 25.12.2012	3	59	93	48	35	113	47	53	68	519
Mi 26.12.2012	10	97	138	134	48	118	33	58	85	721
Do 27.12.2012	108	489	1.208	1.030	387	934	389	299	554	5.398
Fr 28.12.2012	120	495	1.111	990	346	962	375	308	549	5.256
Sa 29.12.2012	19	170	307	309	92	343	79	132	209	1.660
So 30.12.2012	8	93	170	175	56	126	46	75	93	842
Mo 31.12.2012	43	241	417	373	153	448	210	117	235	2.237

2.2. Entwicklung der Häufigkeit der Preisänderungen für "Diesel" Preise



2.3. Entwicklung der Häufigkeit der Preisänderungen für "Diesel" Preise nach Bundesländern



Spritpreisdatenbank - Report

Berichtszeitraum: 4. Quartal 2012



2.4. Entwicklung der Häufigkeit der Preisänderungen nach Bundesländern und aller Bundesländer zusammen für "Super"

SUPER	Burgen land	Kärnten	Nieder osterreich	Oberoster reich	Salzburg	Steier mark	Tirol	Vorarl berg	Wien	Gesamt
Mo 01.10.2012	124	497	1.333	1.157	432	976	443	295	652	5.909
Di 02.10.2012	128	535	1.346	1.238	435	1.041	477	281	661	6.142
Mi 03.10.2012	142	519	1.383	1.132	447	1.036	486	305	673	6.123
Do 04.10.2012	125	490	1.323	1.127	411	1.001	381	217	628	5.703
Fr 05.10.2012	126	527	1.284	1.112	442	1.026	452	259	607	5.835
Sa 06.10.2012	26	266	479	432	155	321	168	102	205	2.154
So 07.10.2012	25	96	302	255	100	198	90	75	130	1.271
Mo 08.10.2012	121	380	1.179	1.087	445	957	392	232	497	5.290
Di 09.10.2012	121	493	1.285	1.125	443	966	469	240	610	5.752
Mi 10.10.2012	109	488	1.259	1.108	475	1.070	408	224	559	5.700
Do 11.10.2012	142	470	1.334	1.172	474	1.048	465	252	580	5.937
Fr 12.10.2012	135	508	1.224	1.191	448	1.013	465	251	602	5.837
Sa 13.10.2012	65	259	575	521	167	342	133	101	247	2.410
So 14.10.2012	31	128	290	225	118	177	68	53	112	1.202
Mo 15.10.2012	145	475	1.316	1.239	494	1.061	398	283	651	6.062
Di 16.10.2012	137	493	1.290	1.239	437	1.086	373	228	624	5.907
Mi 17.10.2012	136	507	1.249	1.162	421	992	384	278	591	5.720
Do 18.10.2012	155	533	1.345	1.213	430	1.041	420	257	660	6.054
Fr 19.10.2012	144	510	1.388	1.251	420	1.012	412	250	623	6.010
Sa 20.10.2012	60	292	603	632	188	459	144	142	263	2.783
So 21.10.2012	23	107	307	245	99	244	111	91	175	1.402
Mo 22.10.2012	125	514	1.279	1.150	447	1.066	475	278	689	6.023
Di 23.10.2012	122	506	1.378	1.288	437	1.001	404	267	630	6.033
Mi 24.10.2012	126	507	1.299	1.083	416	970	423	255	602	5.681
Do 25.10.2012	122	520	1.298	1.160	437	961	447	256	613	5.814
Fr 26.10.2012	34	220	449	328	152	363	148	101	219	2.014
Sa 27.10.2012	42	249	511	410	158	504	144	143	284	2.445
So 28.10.2012	24	92	278	204	103	195	82	91	156	1.225
Mo 29.10.2012	105	487	1.239	1.055	416	985	411	270	618	5.586
Di 30.10.2012	108	537	1.288	1.177	422	1.013	442	264	663	5.914
Mi 31.10.2012	110	478	1.286	1.070	392	1.015	436	257	607	5.651
Do 01.11.2012	20	89	209	163	33	130	54	31	87	816
Fr 02.11.2012	110	458	1.180	1.034	349	1.025	403	243	568	5.370
Sa 03.11.2012	34	160	346	329	97	372	75	74	173	1.660
So 04.11.2012	38	123	258	259	72	180	83	62	142	1.217
Mo 05.11.2012	136	535	1.311	1.170	436	1.025	425	285	647	5.970
Di 06.11.2012	133	508	1.352	1.213	467	972	381	276	574	5.876
Mi 07.11.2012	129	594	1.402	1.270	462	1.109	463	291	709	6.429
Do 08.11.2012	124	494	1.405	1.179	462	1.063	390	251	658	6.026
Fr 09.11.2012	113	463	1.311	1.129	447	1.020	345	247	613	5.688
Sa 10.11.2012	47	228	521	439	184	414	133	158	232	2.356
So 11.11.2012	22	93	251	159	82	223	89	74	118	1.111
Mo 12.11.2012	135	580	1.394	1.232	470	1.115	469	336	656	6.387
Di 13.11.2012	132	584	1.443	1.266	492	1.094	503	331	696	6.541
Mi 14.11.2012	149	542	1.372	1.144	505	1.081	491	300	675	6.259
Do 15.11.2012	131	554	1.270	1.180	485	1.121	461	339	668	6.209
Fr 16.11.2012	120	524	1.277	1.205	407	1.077	452	297	627	5.986
Sa 17.11.2012	44	188	449	408	136	381	114	133	186	2.039
So 18.11.2012	16	81	237	145	92	202	60	86	126	1.045
Mo 19.11.2012	130	556	1.335	1.155	456	1.070	497	344	669	6.212
Di 20.11.2012	135	556	1.339	1.248	443	1.129	508	312	666	6.336
Mi 21.11.2012	132	518	1.305	1.232	412	1.128	482	304	737	6.250
Do 22.11.2012	139	545	1.343	1.274	465	1.134	443	304	684	6.331
Fr 23.11.2012	130	515	1.332	1.221	448	1.123	477	360	657	6.263
Sa 24.11.2012	40	168	475	394	128	340	190	180	242	2.157
So 25.11.2012	22	104	260	196	83	216	144	66	152	1.243
Mo 26.11.2012	130	500	1.314	1.241	426	1.104	531	267	666	6.179
Di 27.11.2012	136	541	1.371	1.269	420	1.100	505	318	694	6.354
Mi 28.11.2012	129	537	1.319	1.181	462	1.155	518	318	687	6.306

Spritpreisdatenbank - Report

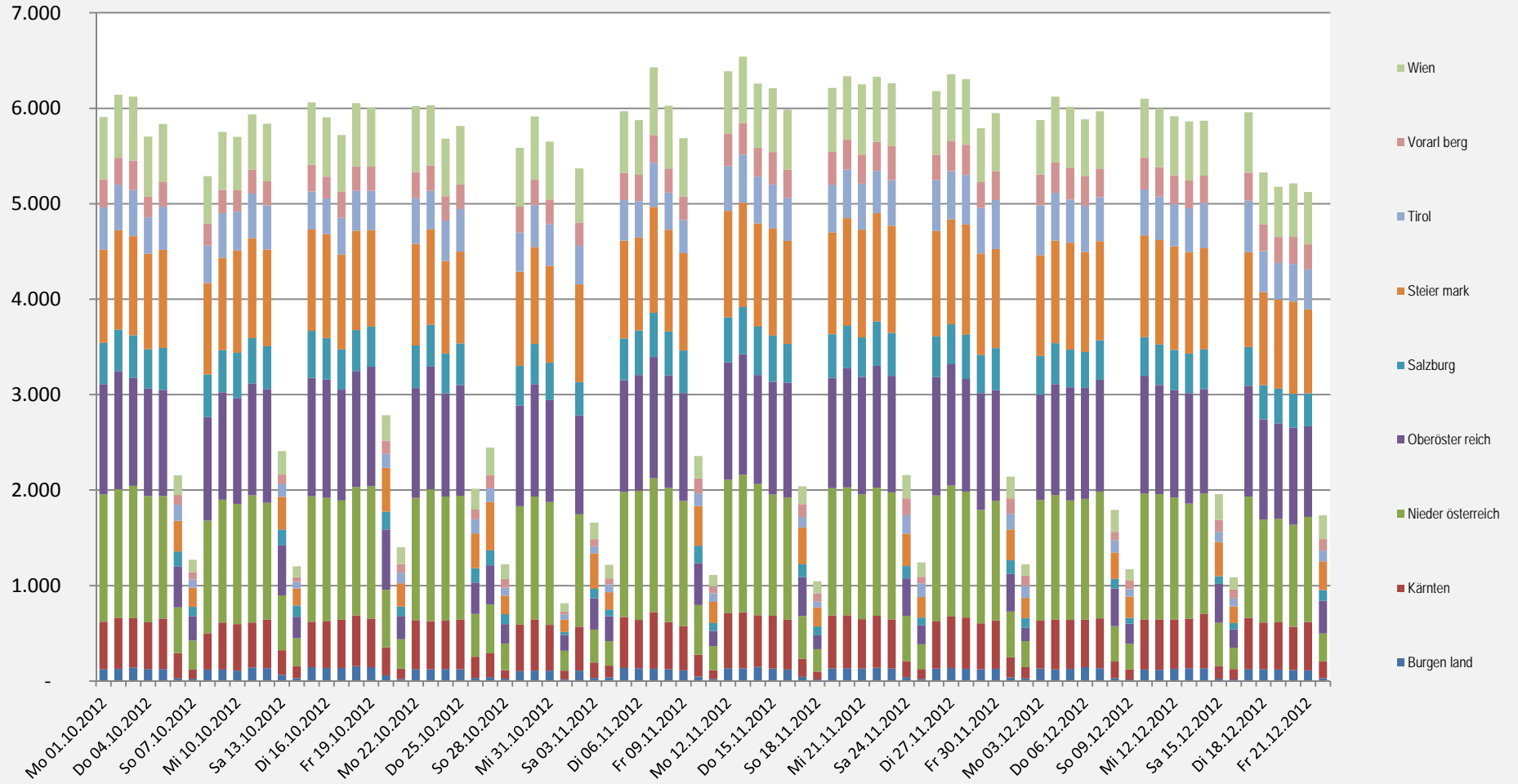
Berichtszeitraum: 4. Quartal 2012



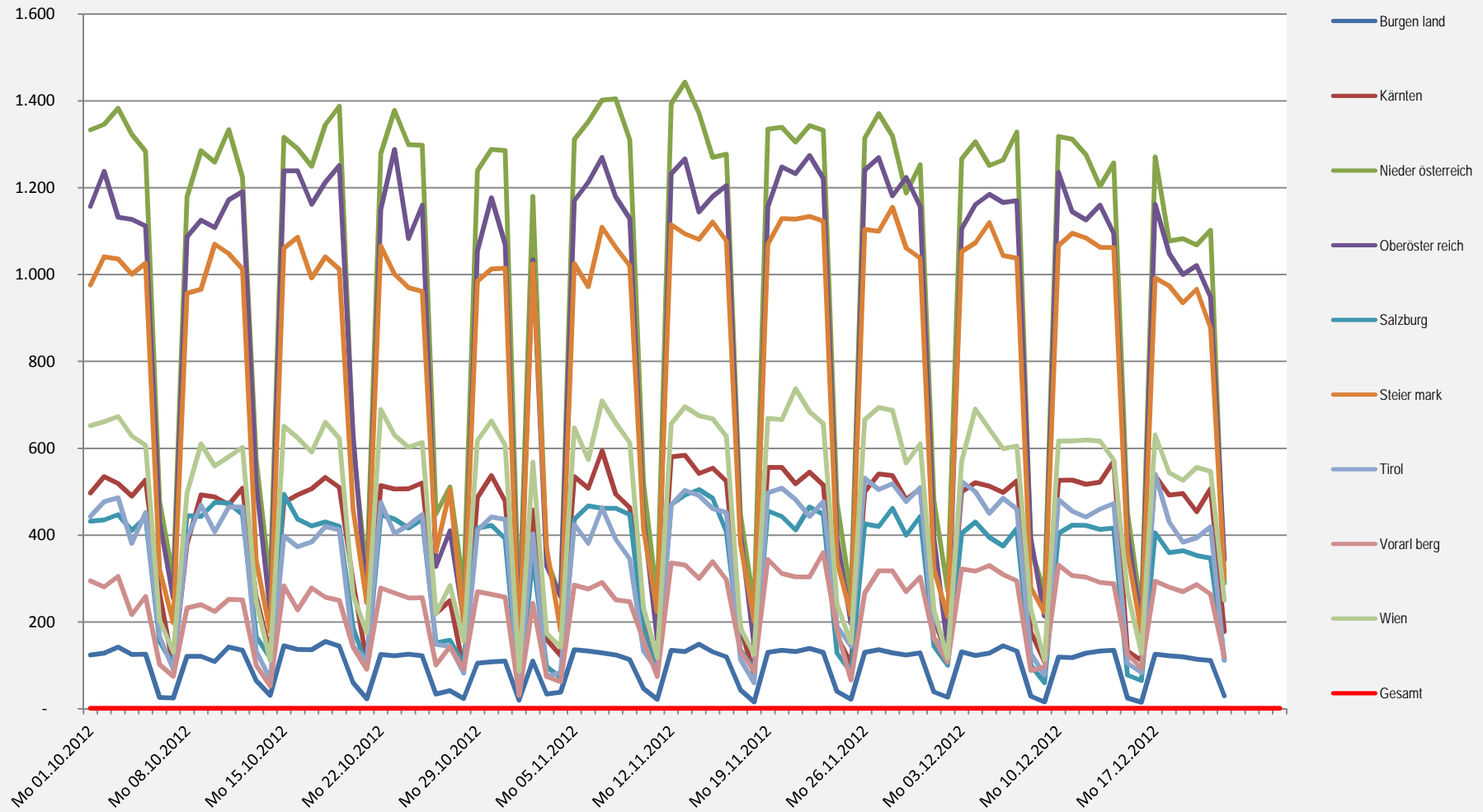
2.4. Entwicklung der Häufigkeit der Preisänderungen nach Bundesländern und aller Bundesländer zusammen für "Super"

SUPER	Burgen land	Kärnten	Nieder osterreich	Oberoster reich	Salzburg	Steier mark	Tirol	Vorarl berg	Wien	Gesamt
Do 29.11.2012	124	482	1.188	1.224	400	1.061	477	270	566	5.792
Fr 30.11.2012	129	507	1.253	1.157	443	1.038	510	303	610	5.950
Sa 01.12.2012	39	209	480	394	144	322	163	162	228	2.141
So 02.12.2012	27	119	273	140	100	212	129	107	116	1.223
Mo 03.12.2012	131	500	1.266	1.105	404	1.053	524	322	570	5.875
Di 04.12.2012	123	521	1.306	1.161	430	1.073	500	317	690	6.121
Mi 05.12.2012	128	513	1.251	1.185	395	1.120	450	330	644	6.016
Do 06.12.2012	145	498	1.264	1.166	375	1.044	485	309	599	5.885
Fr 07.12.2012	133	525	1.328	1.170	415	1.038	460	295	605	5.969
Sa 08.12.2012	29	177	370	393	100	279	127	88	229	1.792
So 09.12.2012	16	108	266	213	60	221	78	96	113	1.171
Mo 10.12.2012	119	526	1.318	1.235	404	1.067	482	331	617	6.099
Di 11.12.2012	118	527	1.312	1.145	423	1.095	455	307	617	5.999
Mi 12.12.2012	128	517	1.276	1.126	422	1.084	442	303	619	5.917
Do 13.12.2012	133	522	1.203	1.160	413	1.063	460	291	617	5.862
Fr 14.12.2012	135	570	1.257	1.095	416	1.062	473	288	573	5.869
Sa 15.12.2012	25	133	453	408	78	360	105	126	270	1.958
So 16.12.2012	15	111	225	192	65	175	83	93	128	1.087
Mo 17.12.2012	126	537	1.271	1.161	405	992	540	294	631	5.957
Di 18.12.2012	122	492	1.077	1.049	360	974	430	280	544	5.328
Mi 19.12.2012	120	496	1.083	1.000	364	935	384	270	526	5.178
Do 20.12.2012	114	454	1.068	1.021	353	966	394	286	556	5.212
Fr 21.12.2012	111	507	1.102	948	347	877	419	264	547	5.122
Sa 22.12.2012	30	178	289	343	112	301	113	120	250	1.736
So 23.12.2012	17	86	155	108	50	127	54	61	108	766
Mo 24.12.2012	33	195	376	378	149	436	225	116	270	2.178
Di 25.12.2012	2	54	108	45	28	100	39	46	69	491
Mi 26.12.2012	7	92	125	137	33	118	29	56	82	679
Do 27.12.2012	94	480	1.065	985	352	853	381	275	537	5.022
Fr 28.12.2012	112	448	1.010	935	347	863	391	287	551	4.944
Sa 29.12.2012	13	162	274	260	101	306	57	135	195	1.503
So 30.12.2012	6	88	136	152	52	144	37	62	88	765
Mo 31.12.2012	38	247	379	356	144	443	201	103	231	2.142

2.5. Entwicklung der Häufigkeit der Preisänderungen für "Super" Preise



2.6. Entwicklung der Häufigkeit für "Super" Preise nach Bundesländern



Spritpreisdatenbank - Report

Berichtszeitraum: 4. Quartal 2012



3.1. Entwicklung der Mittelwerte der Dieselpreise nach Bundesländern und aller Bundesländer zusammen

DIESEL	Burgen land	Kärnten	Nieder österreich	Oberöster reich	Salzburg	Steier mark	Tirol	Vorarl berg	Wien	Gesamt
Mo 01.10.2012	1,440	1,448	1,433	1,435	1,447	1,434	1,475	1,458	1,434	1,440
Di 02.10.2012	1,442	1,460	1,440	1,442	1,456	1,441	1,477	1,465	1,439	1,442
Mi 03.10.2012	1,446	1,456	1,438	1,440	1,454	1,440	1,477	1,474	1,437	1,446
Do 04.10.2012	1,438	1,454	1,429	1,433	1,450	1,436	1,473	1,473	1,432	1,438
Fr 05.10.2012	1,438	1,448	1,430	1,434	1,448	1,439	1,476	1,472	1,432	1,438
Sa 06.10.2012	1,436	1,431	1,416	1,426	1,440	1,429	1,468	1,453	1,424	1,436
So 07.10.2012	1,432	1,437	1,413	1,420	1,436	1,425	1,476	1,449	1,420	1,432
Mo 08.10.2012	1,439	1,453	1,430	1,436	1,447	1,439	1,477	1,462	1,431	1,439
Di 09.10.2012	1,440	1,455	1,434	1,439	1,453	1,444	1,476	1,470	1,433	1,440
Mi 10.10.2012	1,445	1,446	1,434	1,443	1,452	1,444	1,472	1,468	1,433	1,445
Do 11.10.2012	1,452	1,460	1,444	1,450	1,463	1,454	1,485	1,479	1,444	1,452
Fr 12.10.2012	1,461	1,471	1,458	1,460	1,472	1,459	1,496	1,493	1,462	1,461
Sa 13.10.2012	1,450	1,450	1,444	1,447	1,463	1,448	1,489	1,481	1,446	1,450
So 14.10.2012	1,445	1,441	1,434	1,430	1,454	1,437	1,483	1,463	1,429	1,445
Mo 15.10.2012	1,461	1,461	1,451	1,451	1,464	1,451	1,490	1,480	1,449	1,461
Di 16.10.2012	1,457	1,465	1,449	1,451	1,460	1,448	1,490	1,481	1,449	1,457
Mi 17.10.2012	1,452	1,462	1,443	1,442	1,452	1,442	1,487	1,476	1,444	1,452
Do 18.10.2012	1,443	1,457	1,435	1,435	1,444	1,437	1,482	1,467	1,438	1,443
Fr 19.10.2012	1,441	1,458	1,433	1,432	1,439	1,438	1,480	1,468	1,437	1,441
Sa 20.10.2012	1,439	1,446	1,418	1,425	1,424	1,430	1,475	1,450	1,422	1,439
So 21.10.2012	1,436	1,442	1,412	1,417	1,422	1,424	1,470	1,447	1,424	1,436
Mo 22.10.2012	1,442	1,452	1,429	1,430	1,436	1,438	1,479	1,457	1,433	1,442
Di 23.10.2012	1,440	1,456	1,430	1,425	1,435	1,437	1,482	1,463	1,434	1,440
Mi 24.10.2012	1,435	1,452	1,425	1,421	1,427	1,434	1,478	1,455	1,427	1,435
Do 25.10.2012	1,431	1,448	1,419	1,418	1,421	1,432	1,475	1,456	1,423	1,431
Fr 26.10.2012	1,422	1,440	1,408	1,407	1,406	1,425	1,468	1,442	1,413	1,422
Sa 27.10.2012	1,425	1,434	1,402	1,407	1,403	1,421	1,462	1,441	1,403	1,425
So 28.10.2012	1,424	1,430	1,395	1,389	1,387	1,410	1,451	1,430	1,390	1,424
Mo 29.10.2012	1,433	1,444	1,419	1,420	1,423	1,429	1,470	1,450	1,418	1,433
Di 30.10.2012	1,437	1,440	1,421	1,421	1,428	1,430	1,472	1,456	1,417	1,437
Mi 31.10.2012	1,435	1,434	1,419	1,421	1,428	1,429	1,473	1,460	1,418	1,435
Do 01.11.2012	1,428	1,430	1,407	1,407	1,414	1,416	1,462	1,439	1,408	1,428
Fr 02.11.2012	1,432	1,435	1,416	1,416	1,426	1,423	1,473	1,455	1,418	1,432
Sa 03.11.2012	1,422	1,419	1,399	1,397	1,401	1,410	1,449	1,428	1,397	1,422
So 04.11.2012	1,411	1,423	1,393	1,393	1,400	1,403	1,443	1,426	1,391	1,411
Mo 05.11.2012	1,421	1,422	1,409	1,408	1,417	1,416	1,469	1,442	1,410	1,421
Di 06.11.2012	1,420	1,425	1,406	1,406	1,417	1,413	1,465	1,445	1,410	1,420
Mi 07.11.2012	1,427	1,423	1,409	1,409	1,411	1,416	1,466	1,444	1,414	1,427
Do 08.11.2012	1,424	1,425	1,411	1,413	1,416	1,415	1,465	1,446	1,416	1,424
Fr 09.11.2012	1,426	1,426	1,413	1,412	1,422	1,414	1,461	1,445	1,418	1,426
Sa 10.11.2012	1,414	1,409	1,396	1,392	1,399	1,402	1,444	1,427	1,399	1,414
So 11.11.2012	1,409	1,408	1,392	1,393	1,398	1,395	1,435	1,415	1,393	1,409
Mo 12.11.2012	1,423	1,422	1,410	1,406	1,420	1,410	1,460	1,429	1,414	1,423
Di 13.11.2012	1,425	1,427	1,416	1,413	1,423	1,414	1,469	1,440	1,416	1,425
Mi 14.11.2012	1,420	1,424	1,414	1,414	1,416	1,414	1,466	1,444	1,411	1,420
Do 15.11.2012	1,416	1,419	1,410	1,411	1,415	1,412	1,466	1,439	1,411	1,416
Fr 16.11.2012	1,418	1,413	1,410	1,407	1,416	1,414	1,471	1,438	1,412	1,418
Sa 17.11.2012	1,407	1,389	1,392	1,394	1,401	1,399	1,463	1,419	1,399	1,407
So 18.11.2012	1,418	1,389	1,389	1,387	1,395	1,394	1,458	1,405	1,396	1,418
Mo 19.11.2012	1,418	1,408	1,407	1,407	1,417	1,407	1,466	1,425	1,412	1,418
Di 20.11.2012	1,422	1,418	1,420	1,422	1,427	1,418	1,473	1,444	1,422	1,422
Mi 21.11.2012	1,426	1,420	1,421	1,415	1,428	1,416	1,474	1,454	1,419	1,426
Do 22.11.2012	1,423	1,421	1,417	1,410	1,427	1,417	1,480	1,458	1,418	1,423
Fr 23.11.2012	1,423	1,421	1,419	1,410	1,424	1,417	1,475	1,440	1,418	1,423
Sa 24.11.2012	1,416	1,403	1,403	1,395	1,413	1,405	1,463	1,427	1,402	1,416
So 25.11.2012	1,417	1,407	1,401	1,393	1,409	1,401	1,465	1,441	1,402	1,417
Mo 26.11.2012	1,421	1,415	1,412	1,406	1,426	1,414	1,467	1,442	1,411	1,421
Di 27.11.2012	1,424	1,418	1,413	1,408	1,425	1,416	1,470	1,448	1,415	1,424
Mi 28.11.2012	1,421	1,413	1,414	1,407	1,419	1,412	1,467	1,447	1,414	1,421

Spritpreisdatenbank - Report

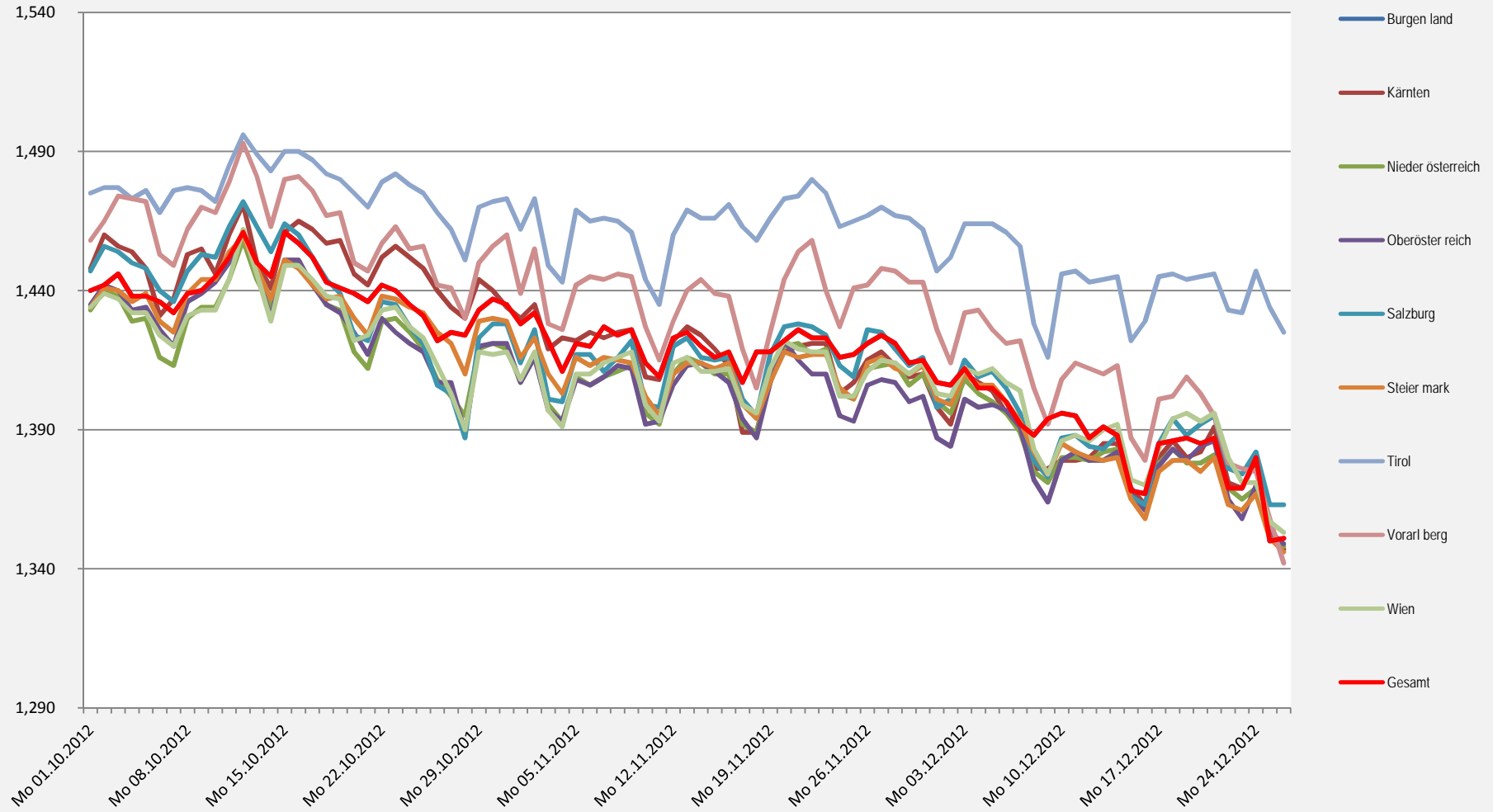
Berichtszeitraum: 4. Quartal 2012



3.1. Entwicklung der Mittelwerte der Dieselpreise nach Bundesländern und aller Bundesländer zusammen

DIESEL	Burgen land	Kärnten	Nieder österreich	Oberösterreich	Salzburg	Steier mark	Tirol	Vorarl berg	Wien	Gesamt
Do 29.11.2012	1,414	1,409	1,406	1,400	1,413	1,410	1,466	1,443	1,410	1,414
Fr 30.11.2012	1,415	1,410	1,410	1,402	1,416	1,413	1,462	1,443	1,414	1,415
Sa 01.12.2012	1,407	1,398	1,400	1,387	1,398	1,401	1,447	1,426	1,403	1,407
So 02.12.2012	1,406	1,392	1,396	1,384	1,401	1,399	1,452	1,414	1,402	1,406
Mo 03.12.2012	1,412	1,410	1,408	1,401	1,415	1,410	1,464	1,432	1,412	1,412
Di 04.12.2012	1,405	1,407	1,403	1,398	1,409	1,406	1,464	1,433	1,410	1,405
Mi 05.12.2012	1,405	1,404	1,400	1,399	1,411	1,406	1,464	1,426	1,412	1,405
Do 06.12.2012	1,400	1,396	1,396	1,397	1,405	1,400	1,461	1,421	1,407	1,400
Fr 07.12.2012	1,392	1,392	1,389	1,391	1,396	1,393	1,456	1,422	1,404	1,392
Sa 08.12.2012	1,388	1,376	1,375	1,372	1,379	1,382	1,428	1,405	1,383	1,388
So 09.12.2012	1,394	1,376	1,371	1,364	1,373	1,374	1,416	1,392	1,374	1,394
Mo 10.12.2012	1,396	1,379	1,380	1,379	1,387	1,385	1,446	1,408	1,386	1,396
Di 11.12.2012	1,395	1,379	1,380	1,382	1,388	1,382	1,447	1,414	1,388	1,395
Mi 12.12.2012	1,387	1,380	1,379	1,379	1,384	1,380	1,443	1,412	1,386	1,387
Do 13.12.2012	1,391	1,385	1,382	1,379	1,383	1,379	1,444	1,410	1,390	1,391
Fr 14.12.2012	1,388	1,385	1,383	1,382	1,388	1,380	1,445	1,413	1,392	1,388
Sa 15.12.2012	1,368	1,369	1,366	1,367	1,366	1,365	1,422	1,387	1,372	1,368
So 16.12.2012	1,367	1,363	1,362	1,361	1,363	1,358	1,429	1,379	1,370	1,367
Mo 17.12.2012	1,385	1,380	1,378	1,377	1,385	1,375	1,445	1,401	1,383	1,385
Di 18.12.2012	1,386	1,386	1,383	1,383	1,394	1,379	1,446	1,402	1,394	1,386
Mi 19.12.2012	1,387	1,380	1,378	1,379	1,388	1,379	1,444	1,409	1,396	1,387
Do 20.12.2012	1,385	1,382	1,378	1,384	1,392	1,375	1,445	1,403	1,393	1,385
Fr 21.12.2012	1,387	1,391	1,381	1,386	1,395	1,380	1,446	1,395	1,396	1,387
Sa 22.12.2012	1,369	1,371	1,369	1,365	1,376	1,363	1,433	1,378	1,380	1,369
So 23.12.2012	1,369	1,369	1,365	1,358	1,374	1,361	1,432	1,376	1,371	1,369
Mo 24.12.2012	1,380	1,379	1,369	1,370	1,382	1,367	1,447	1,375	1,371	1,380
Di 25.12.2012	1,350	1,355	1,353	1,353	1,363	1,351	1,434	1,358	1,357	1,350
Mi 26.12.2012	1,351	1,347	1,348	1,349	1,363	1,346	1,425	1,342	1,353	1,351
Do 27.12.2012	1,379	1,383	1,375	1,376	1,386	1,376	1,442	1,380	1,382	1,379
Fr 28.12.2012	1,379	1,396	1,382	1,378	1,392	1,379	1,443	1,392	1,392	1,379
Sa 29.12.2012	1,368	1,376	1,357	1,365	1,374	1,360	1,437	1,367	1,361	1,368
So 30.12.2012	1,363	1,375	1,360	1,355	1,366	1,361	1,435	1,355	1,361	1,363
Mo 31.12.2012	1,357	1,378	1,359	1,366	1,380	1,362	1,441	1,367	1,359	1,357

3.2. Entwicklung Mittelwert für "Diesel" Preise



Spritpreisdatenbank - Report

Berichtszeitraum: 4. Quartal 2012



3.3. Entwicklung der Mittelwerte der "Super" Preise nach Bundesländern und aller Bundesländer zusammen

SUPER	Burgen land	Kärnten	Nieder österreich	Oberösterreich	Salzburg	Steier mark	Tirol	Vorarl berg	Wien	Gesamt
Mo 01.10.2012	1,517	1,515	1,504	1,502	1,512	1,506	1,541	1,513	1,509	1,517
Di 02.10.2012	1,519	1,522	1,510	1,508	1,520	1,509	1,545	1,526	1,520	1,519
Mi 03.10.2012	1,520	1,522	1,509	1,507	1,518	1,509	1,544	1,533	1,518	1,520
Do 04.10.2012	1,515	1,520	1,503	1,501	1,508	1,506	1,539	1,531	1,513	1,515
Fr 05.10.2012	1,513	1,517	1,501	1,501	1,504	1,505	1,539	1,530	1,513	1,513
Sa 06.10.2012	1,506	1,498	1,480	1,485	1,490	1,489	1,530	1,506	1,497	1,506
So 07.10.2012	1,498	1,492	1,478	1,478	1,488	1,487	1,539	1,505	1,494	1,498
Mo 08.10.2012	1,508	1,508	1,494	1,494	1,498	1,502	1,536	1,517	1,501	1,508
Di 09.10.2012	1,511	1,512	1,498	1,496	1,502	1,508	1,536	1,521	1,501	1,511
Mi 10.10.2012	1,512	1,501	1,497	1,500	1,505	1,506	1,529	1,522	1,498	1,512
Do 11.10.2012	1,519	1,514	1,505	1,502	1,512	1,513	1,543	1,533	1,506	1,519
Fr 12.10.2012	1,522	1,523	1,515	1,508	1,515	1,516	1,553	1,538	1,516	1,522
Sa 13.10.2012	1,506	1,505	1,497	1,494	1,499	1,506	1,545	1,529	1,508	1,506
So 14.10.2012	1,497	1,491	1,488	1,475	1,489	1,496	1,533	1,517	1,496	1,497
Mo 15.10.2012	1,510	1,510	1,500	1,492	1,494	1,505	1,546	1,530	1,508	1,510
Di 16.10.2012	1,503	1,510	1,496	1,488	1,487	1,498	1,538	1,522	1,504	1,503
Mi 17.10.2012	1,486	1,500	1,483	1,476	1,476	1,486	1,526	1,504	1,493	1,486
Do 18.10.2012	1,474	1,489	1,469	1,462	1,464	1,476	1,514	1,494	1,478	1,474
Fr 19.10.2012	1,473	1,484	1,463	1,457	1,460	1,471	1,510	1,493	1,472	1,473
Sa 20.10.2012	1,470	1,471	1,446	1,445	1,444	1,459	1,503	1,474	1,460	1,470
So 21.10.2012	1,461	1,469	1,439	1,432	1,439	1,450	1,497	1,468	1,456	1,461
Mo 22.10.2012	1,465	1,475	1,451	1,445	1,448	1,461	1,504	1,469	1,457	1,465
Di 23.10.2012	1,458	1,474	1,445	1,441	1,438	1,459	1,500	1,473	1,447	1,458
Mi 24.10.2012	1,447	1,463	1,435	1,428	1,432	1,451	1,493	1,464	1,435	1,447
Do 25.10.2012	1,431	1,452	1,426	1,420	1,423	1,446	1,487	1,460	1,424	1,431
Fr 26.10.2012	1,414	1,443	1,413	1,406	1,404	1,437	1,482	1,452	1,411	1,414
Sa 27.10.2012	1,424	1,438	1,405	1,404	1,403	1,431	1,472	1,441	1,400	1,424
So 28.10.2012	1,416	1,438	1,396	1,385	1,386	1,420	1,459	1,428	1,385	1,416
Mo 29.10.2012	1,426	1,447	1,417	1,416	1,414	1,436	1,481	1,443	1,412	1,426
Di 30.10.2012	1,430	1,445	1,417	1,415	1,416	1,434	1,480	1,446	1,414	1,430
Mi 31.10.2012	1,425	1,440	1,414	1,412	1,420	1,432	1,480	1,453	1,409	1,425
Do 01.11.2012	1,421	1,435	1,408	1,399	1,403	1,420	1,471	1,433	1,405	1,421
Fr 02.11.2012	1,423	1,437	1,410	1,407	1,413	1,422	1,477	1,448	1,411	1,423
Sa 03.11.2012	1,416	1,423	1,398	1,389	1,389	1,407	1,458	1,420	1,391	1,416
So 04.11.2012	1,407	1,428	1,391	1,381	1,390	1,399	1,448	1,425	1,385	1,407
Mo 05.11.2012	1,414	1,425	1,402	1,395	1,406	1,408	1,472	1,438	1,402	1,414
Di 06.11.2012	1,411	1,423	1,398	1,394	1,402	1,402	1,466	1,437	1,402	1,411
Mi 07.11.2012	1,416	1,417	1,399	1,395	1,395	1,406	1,467	1,437	1,405	1,416
Do 08.11.2012	1,417	1,415	1,400	1,398	1,401	1,404	1,468	1,438	1,405	1,417
Fr 09.11.2012	1,412	1,415	1,400	1,396	1,404	1,402	1,458	1,433	1,406	1,412
Sa 10.11.2012	1,398	1,395	1,379	1,371	1,380	1,388	1,436	1,413	1,386	1,398
So 11.11.2012	1,397	1,389	1,376	1,369	1,378	1,378	1,430	1,401	1,381	1,397
Mo 12.11.2012	1,413	1,406	1,396	1,388	1,401	1,397	1,459	1,415	1,399	1,413
Di 13.11.2012	1,420	1,416	1,405	1,401	1,410	1,403	1,469	1,429	1,406	1,420
Mi 14.11.2012	1,417	1,420	1,404	1,403	1,401	1,402	1,466	1,431	1,404	1,417
Do 15.11.2012	1,413	1,419	1,402	1,400	1,402	1,403	1,467	1,425	1,405	1,413
Fr 16.11.2012	1,415	1,406	1,401	1,398	1,404	1,405	1,468	1,423	1,406	1,415
Sa 17.11.2012	1,398	1,379	1,385	1,382	1,389	1,388	1,457	1,404	1,390	1,398
So 18.11.2012	1,404	1,377	1,383	1,378	1,378	1,381	1,446	1,393	1,388	1,404
Mo 19.11.2012	1,411	1,397	1,396	1,395	1,403	1,398	1,467	1,410	1,404	1,411
Di 20.11.2012	1,417	1,409	1,409	1,410	1,415	1,409	1,473	1,421	1,414	1,417
Mi 21.11.2012	1,421	1,413	1,410	1,407	1,419	1,406	1,475	1,435	1,413	1,421
Do 22.11.2012	1,415	1,415	1,407	1,401	1,412	1,406	1,481	1,445	1,413	1,415
Fr 23.11.2012	1,420	1,414	1,408	1,401	1,408	1,406	1,478	1,431	1,411	1,420
Sa 24.11.2012	1,409	1,398	1,392	1,385	1,395	1,391	1,464	1,403	1,393	1,409
So 25.11.2012	1,410	1,395	1,387	1,380	1,390	1,387	1,466	1,412	1,390	1,410
Mo 26.11.2012	1,417	1,407	1,400	1,394	1,410	1,403	1,468	1,413	1,400	1,417
Di 27.11.2012	1,420	1,407	1,403	1,394	1,408	1,406	1,470	1,417	1,406	1,420
Mi 28.11.2012	1,414	1,403	1,400	1,393	1,403	1,401	1,471	1,422	1,403	1,414

Spritpreisdatenbank - Report

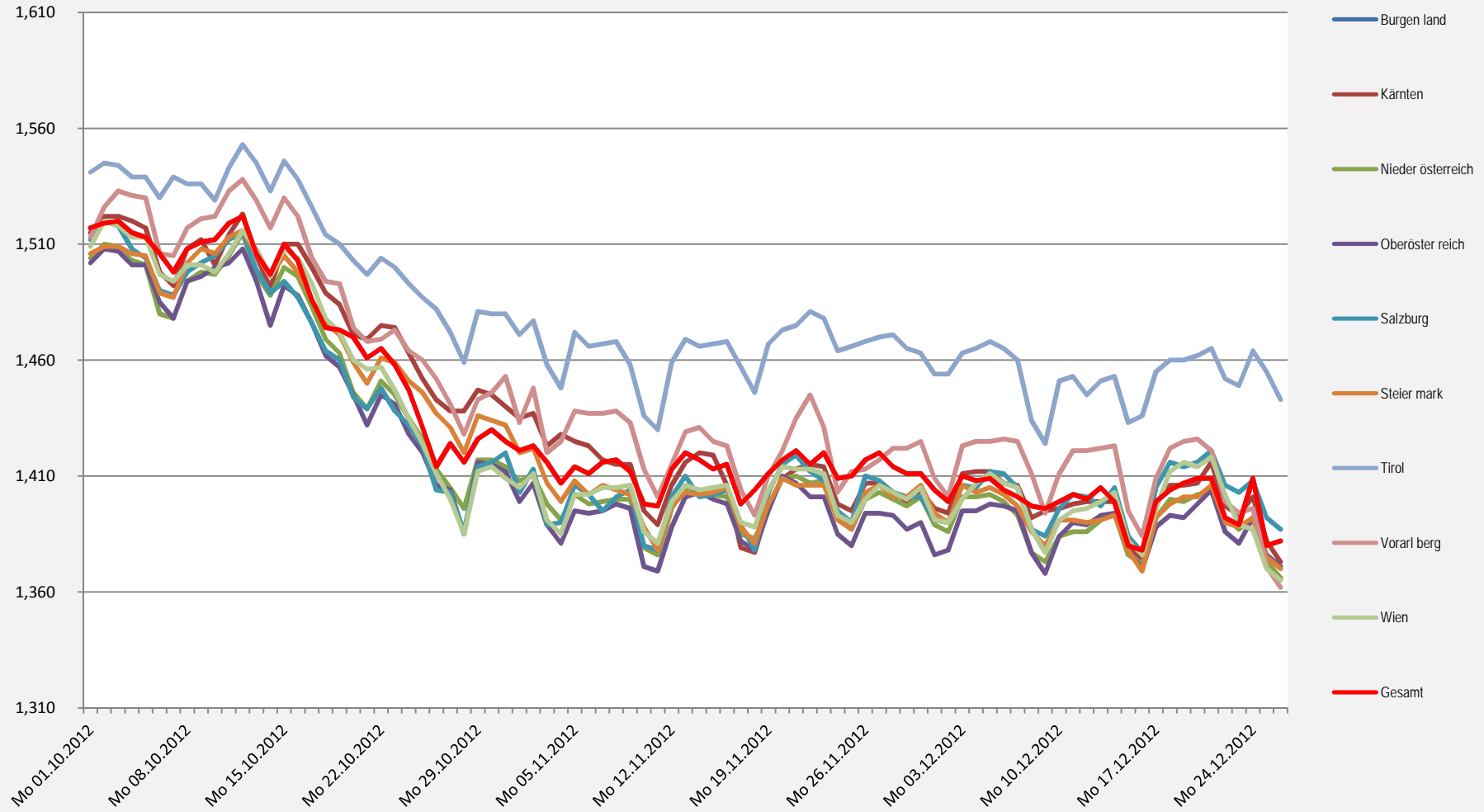
Berichtszeitraum: 4. Quartal 2012



3.3. Entwicklung der Mittelwerte der "Super" Preise nach Bundesländern und aller Bundesländer zusammen

SUPER	Burgen land	Kärnten	Nieder österreich	Oberöster reich	Salzburg	Steier mark	Tirol	Vorarl berg	Wien	Gesamt
Do 29.11.2012	1,411	1,399	1,397	1,387	1,401	1,401	1,465	1,422	1,400	1,411
Fr 30.11.2012	1,411	1,404	1,401	1,390	1,401	1,406	1,463	1,425	1,405	1,411
Sa 01.12.2012	1,404	1,396	1,389	1,376	1,391	1,394	1,454	1,409	1,391	1,404
So 02.12.2012	1,399	1,394	1,386	1,378	1,390	1,390	1,454	1,401	1,390	1,399
Mo 03.12.2012	1,410	1,411	1,401	1,395	1,406	1,406	1,463	1,423	1,400	1,410
Di 04.12.2012	1,408	1,412	1,401	1,395	1,405	1,403	1,465	1,425	1,407	1,408
Mi 05.12.2012	1,409	1,412	1,402	1,398	1,412	1,405	1,468	1,425	1,411	1,409
Do 06.12.2012	1,404	1,407	1,399	1,397	1,411	1,402	1,465	1,426	1,407	1,404
Fr 07.12.2012	1,401	1,406	1,393	1,395	1,405	1,397	1,460	1,425	1,405	1,401
Sa 08.12.2012	1,397	1,392	1,377	1,377	1,387	1,386	1,434	1,411	1,387	1,397
So 09.12.2012	1,396	1,395	1,373	1,368	1,384	1,380	1,424	1,394	1,377	1,396
Mo 10.12.2012	1,399	1,396	1,384	1,384	1,396	1,391	1,451	1,411	1,391	1,399
Di 11.12.2012	1,402	1,398	1,386	1,390	1,402	1,391	1,453	1,421	1,395	1,402
Mi 12.12.2012	1,400	1,399	1,386	1,389	1,401	1,390	1,445	1,421	1,396	1,400
Do 13.12.2012	1,405	1,399	1,391	1,393	1,397	1,391	1,451	1,422	1,399	1,405
Fr 14.12.2012	1,399	1,399	1,394	1,394	1,405	1,393	1,453	1,423	1,403	1,399
Sa 15.12.2012	1,380	1,380	1,376	1,378	1,384	1,378	1,433	1,395	1,382	1,380
So 16.12.2012	1,378	1,374	1,372	1,370	1,377	1,369	1,436	1,384	1,376	1,378
Mo 17.12.2012	1,399	1,398	1,392	1,388	1,405	1,392	1,455	1,409	1,396	1,399
Di 18.12.2012	1,404	1,406	1,400	1,393	1,416	1,398	1,460	1,422	1,412	1,404
Mi 19.12.2012	1,407	1,406	1,399	1,392	1,414	1,401	1,460	1,425	1,416	1,407
Do 20.12.2012	1,409	1,407	1,402	1,398	1,416	1,401	1,462	1,426	1,414	1,409
Fr 21.12.2012	1,409	1,416	1,403	1,404	1,421	1,406	1,465	1,421	1,418	1,409
Sa 22.12.2012	1,392	1,397	1,392	1,386	1,406	1,390	1,452	1,399	1,402	1,392
So 23.12.2012	1,389	1,393	1,387	1,381	1,403	1,388	1,449	1,394	1,389	1,389
Mo 24.12.2012	1,409	1,401	1,392	1,392	1,408	1,392	1,464	1,396	1,387	1,409
Di 25.12.2012	1,380	1,382	1,373	1,376	1,392	1,375	1,455	1,371	1,370	1,380
Mi 26.12.2012	1,382	1,373	1,366	1,371	1,387	1,370	1,443	1,362	1,365	1,382
Do 27.12.2012	1,412	1,411	1,396	1,394	1,414	1,402	1,463	1,399	1,401	1,412
Fr 28.12.2012	1,410	1,426	1,404	1,399	1,422	1,408	1,467	1,422	1,413	1,410
Sa 29.12.2012	1,398	1,413	1,385	1,383	1,410	1,392	1,459	1,399	1,391	1,398
So 30.12.2012	1,395	1,409	1,385	1,380	1,398	1,390	1,457	1,391	1,391	1,395
Mo 31.12.2012	1,393	1,411	1,386	1,390	1,409	1,391	1,463	1,404	1,390	1,393

3.4. Entwicklung Mittelwert für "Super" Preise



Spritpreisdatenbank - Report

Berichtszeitraum: 4. Quartal 2012



4.1. Entwicklung des Median der "Diesel" Preise nach Bundesländern und aller Bundesländer zusammen

DIESEL	Burgen land	Kärnten	Nieder österreich	Oberösterreich	Salzburg	Steier mark	Tirol	Vorarl berg	Wien	Gesamt
Mo 01.10.2012	1,439	1,449	1,434	1,439	1,448	1,434	1,479	1,459	1,429	1,439
Di 02.10.2012	1,442	1,462	1,439	1,439	1,454	1,439	1,479	1,469	1,439	1,442
Mi 03.10.2012	1,444	1,454	1,434	1,439	1,449	1,439	1,479	1,478	1,434	1,444
Do 04.10.2012	1,433	1,454	1,429	1,429	1,449	1,437	1,479	1,474	1,428	1,433
Fr 05.10.2012	1,438	1,443	1,429	1,434	1,444	1,439	1,479	1,473	1,428	1,438
Sa 06.10.2012	1,437	1,424	1,414	1,424	1,442	1,429	1,469	1,449	1,417	1,437
So 07.10.2012	1,429	1,435	1,411	1,417	1,429	1,424	1,469	1,444	1,411	1,429
Mo 08.10.2012	1,438	1,449	1,429	1,438	1,444	1,439	1,479	1,464	1,429	1,438
Di 09.10.2012	1,438	1,454	1,432	1,439	1,451	1,446	1,479	1,472	1,429	1,438
Mi 10.10.2012	1,446	1,444	1,432	1,439	1,449	1,448	1,477	1,469	1,428	1,446
Do 11.10.2012	1,449	1,462	1,444	1,449	1,464	1,458	1,489	1,479	1,446	1,449
Fr 12.10.2012	1,459	1,469	1,458	1,463	1,474	1,459	1,494	1,497	1,463	1,459
Sa 13.10.2012	1,446	1,448	1,440	1,444	1,454	1,445	1,489	1,484	1,437	1,446
So 14.10.2012	1,443	1,438	1,429	1,429	1,448	1,435	1,484	1,454	1,421	1,443
Mo 15.10.2012	1,459	1,459	1,449	1,454	1,463	1,449	1,494	1,484	1,443	1,459
Di 16.10.2012	1,458	1,459	1,445	1,449	1,459	1,446	1,494	1,484	1,441	1,458
Mi 17.10.2012	1,449	1,459	1,439	1,439	1,449	1,439	1,489	1,478	1,435	1,449
Do 18.10.2012	1,439	1,454	1,433	1,434	1,439	1,436	1,484	1,466	1,433	1,439
Fr 19.10.2012	1,439	1,454	1,432	1,433	1,438	1,439	1,484	1,469	1,434	1,439
Sa 20.10.2012	1,434	1,442	1,419	1,424	1,424	1,429	1,479	1,449	1,419	1,434
So 21.10.2012	1,439	1,437	1,412	1,414	1,422	1,420	1,469	1,445	1,419	1,439
Mo 22.10.2012	1,439	1,449	1,429	1,429	1,439	1,439	1,484	1,459	1,429	1,439
Di 23.10.2012	1,434	1,449	1,429	1,420	1,430	1,439	1,487	1,467	1,429	1,434
Mi 24.10.2012	1,429	1,449	1,421	1,416	1,420	1,437	1,479	1,464	1,419	1,429
Do 25.10.2012	1,429	1,448	1,415	1,416	1,413	1,434	1,479	1,464	1,414	1,429
Fr 26.10.2012	1,423	1,439	1,402	1,399	1,399	1,424	1,469	1,449	1,400	1,423
Sa 27.10.2012	1,419	1,439	1,399	1,399	1,399	1,424	1,464	1,449	1,392	1,419
So 28.10.2012	1,419	1,429	1,389	1,379	1,380	1,409	1,454	1,439	1,381	1,419
Mo 29.10.2012	1,434	1,445	1,419	1,419	1,419	1,429	1,470	1,454	1,414	1,434
Di 30.10.2012	1,434	1,439	1,418	1,419	1,424	1,428	1,474	1,459	1,409	1,434
Mi 31.10.2012	1,434	1,431	1,414	1,419	1,429	1,429	1,474	1,469	1,409	1,434
Do 01.11.2012	1,426	1,424	1,400	1,407	1,409	1,414	1,468	1,439	1,399	1,426
Fr 02.11.2012	1,428	1,434	1,412	1,409	1,418	1,419	1,474	1,464	1,409	1,428
Sa 03.11.2012	1,420	1,414	1,392	1,389	1,394	1,409	1,458	1,437	1,388	1,420
So 04.11.2012	1,409	1,421	1,386	1,386	1,394	1,399	1,446	1,433	1,379	1,409
Mo 05.11.2012	1,418	1,419	1,402	1,399	1,409	1,409	1,474	1,441	1,399	1,418
Di 06.11.2012	1,423	1,420	1,404	1,403	1,414	1,409	1,469	1,449	1,404	1,423
Mi 07.11.2012	1,428	1,419	1,409	1,408	1,409	1,414	1,474	1,449	1,409	1,428
Do 08.11.2012	1,425	1,427	1,409	1,409	1,414	1,414	1,469	1,449	1,409	1,425
Fr 09.11.2012	1,423	1,424	1,410	1,409	1,419	1,409	1,469	1,449	1,417	1,423
Sa 10.11.2012	1,414	1,412	1,394	1,389	1,394	1,399	1,446	1,429	1,396	1,414
So 11.11.2012	1,399	1,398	1,389	1,386	1,394	1,394	1,439	1,412	1,391	1,399
Mo 12.11.2012	1,419	1,423	1,409	1,408	1,419	1,408	1,464	1,429	1,411	1,419
Di 13.11.2012	1,424	1,427	1,414	1,414	1,419	1,414	1,469	1,439	1,414	1,424
Mi 14.11.2012	1,414	1,419	1,413	1,409	1,409	1,409	1,469	1,443	1,404	1,414
Do 15.11.2012	1,416	1,419	1,409	1,409	1,414	1,409	1,469	1,437	1,404	1,416
Fr 16.11.2012	1,419	1,409	1,409	1,405	1,414	1,409	1,477	1,434	1,409	1,419
Sa 17.11.2012	1,408	1,387	1,389	1,394	1,399	1,397	1,464	1,417	1,394	1,408
So 18.11.2012	1,416	1,382	1,384	1,384	1,391	1,394	1,459	1,399	1,389	1,416
Mo 19.11.2012	1,416	1,410	1,409	1,408	1,416	1,406	1,469	1,427	1,411	1,416
Di 20.11.2012	1,420	1,416	1,419	1,419	1,424	1,416	1,479	1,444	1,419	1,420
Mi 21.11.2012	1,419	1,424	1,419	1,414	1,426	1,417	1,479	1,454	1,415	1,419
Do 22.11.2012	1,419	1,419	1,414	1,409	1,427	1,417	1,484	1,456	1,414	1,419
Fr 23.11.2012	1,419	1,419	1,417	1,409	1,419	1,414	1,479	1,439	1,414	1,419
Sa 24.11.2012	1,419	1,394	1,399	1,393	1,414	1,399	1,464	1,422	1,396	1,419
So 25.11.2012	1,417	1,406	1,393	1,389	1,414	1,396	1,464	1,446	1,392	1,417
Mo 26.11.2012	1,419	1,414	1,409	1,405	1,424	1,412	1,469	1,439	1,409	1,419
Di 27.11.2012	1,419	1,419	1,409	1,408	1,422	1,414	1,474	1,444	1,409	1,419
Mi 28.11.2012	1,419	1,412	1,409	1,404	1,414	1,409	1,469	1,439	1,409	1,419

Spritpreisdatenbank - Report

Berichtszeitraum: 4. Quartal 2012



4.1. Entwicklung des Median der "Diesel" Preise nach Bundesländern und aller Bundesländer zusammen

DIESEL	Burgen land	Kärnten	Nieder österreich	Oberösterreich	Salzburg	Steier mark	Tirol	Vorarl berg	Wien	Gesamt
Do 29.11.2012	1,410	1,409	1,399	1,399	1,409	1,404	1,469	1,439	1,404	1,410
Fr 30.11.2012	1,414	1,408	1,409	1,399	1,412	1,412	1,469	1,444	1,414	1,414
Sa 01.12.2012	1,406	1,394	1,398	1,384	1,394	1,397	1,449	1,424	1,400	1,406
So 02.12.2012	1,404	1,384	1,389	1,379	1,396	1,393	1,444	1,409	1,398	1,404
Mo 03.12.2012	1,409	1,412	1,409	1,399	1,409	1,409	1,469	1,429	1,409	1,409
Di 04.12.2012	1,399	1,408	1,399	1,396	1,404	1,404	1,469	1,429	1,409	1,399
Mi 05.12.2012	1,399	1,404	1,399	1,395	1,404	1,404	1,469	1,423	1,409	1,399
Do 06.12.2012	1,399	1,392	1,393	1,394	1,399	1,399	1,464	1,414	1,404	1,399
Fr 07.12.2012	1,394	1,399	1,386	1,389	1,390	1,394	1,454	1,419	1,401	1,394
Sa 08.12.2012	1,389	1,382	1,371	1,369	1,369	1,379	1,430	1,399	1,384	1,389
So 09.12.2012	1,389	1,379	1,369	1,360	1,364	1,373	1,418	1,388	1,370	1,389
Mo 10.12.2012	1,389	1,374	1,379	1,379	1,379	1,388	1,449	1,409	1,384	1,389
Di 11.12.2012	1,388	1,379	1,379	1,379	1,379	1,384	1,449	1,414	1,384	1,388
Mi 12.12.2012	1,388	1,379	1,377	1,378	1,379	1,381	1,449	1,409	1,386	1,388
Do 13.12.2012	1,389	1,388	1,379	1,377	1,379	1,379	1,449	1,409	1,388	1,389
Fr 14.12.2012	1,385	1,388	1,382	1,379	1,384	1,379	1,449	1,413	1,389	1,385
Sa 15.12.2012	1,369	1,371	1,365	1,366	1,364	1,368	1,436	1,384	1,369	1,369
So 16.12.2012	1,359	1,364	1,361	1,359	1,363	1,359	1,436	1,375	1,373	1,359
Mo 17.12.2012	1,383	1,379	1,376	1,374	1,383	1,377	1,449	1,399	1,379	1,383
Di 18.12.2012	1,379	1,384	1,378	1,379	1,389	1,379	1,449	1,399	1,393	1,379
Mi 19.12.2012	1,384	1,379	1,374	1,379	1,384	1,379	1,449	1,409	1,397	1,384
Do 20.12.2012	1,378	1,384	1,374	1,384	1,388	1,376	1,449	1,399	1,389	1,378
Fr 21.12.2012	1,388	1,389	1,379	1,379	1,394	1,379	1,454	1,394	1,396	1,388
Sa 22.12.2012	1,377	1,368	1,369	1,363	1,374	1,368	1,444	1,372	1,379	1,377
So 23.12.2012	1,368	1,364	1,363	1,358	1,375	1,362	1,439	1,369	1,369	1,368
Mo 24.12.2012	1,379	1,381	1,365	1,367	1,376	1,359	1,449	1,365	1,366	1,379
Di 25.12.2012	1,350	1,355	1,352	1,350	1,366	1,351	1,439	1,356	1,354	1,350
Mi 26.12.2012	1,349	1,349	1,349	1,348	1,364	1,346	1,424	1,333	1,351	1,349
Do 27.12.2012	1,370	1,387	1,377	1,374	1,384	1,379	1,449	1,382	1,384	1,370
Fr 28.12.2012	1,379	1,399	1,379	1,379	1,389	1,379	1,449	1,394	1,389	1,379
Sa 29.12.2012	1,373	1,371	1,358	1,364	1,371	1,361	1,445	1,364	1,359	1,373
So 30.12.2012	1,362	1,374	1,359	1,352	1,368	1,358	1,439	1,349	1,354	1,362
Mo 31.12.2012	1,351	1,374	1,357	1,366	1,371	1,359	1,444	1,359	1,351	1,351

4.3. Entwicklung des Median der "Super" Preise nach Bundesländern und aller Bundesländer zusammen

SUPER	Burgen land	Kärnten	Nieder österreich	Oberösterreich	Salzburg	Steier mark	Tirol	Vorarl berg	Wien	Gesamt
Mo 01.10.2012	1,519	1,514	1,504	1,504	1,509	1,503	1,544	1,517	1,509	1,519
Di 02.10.2012	1,515	1,524	1,509	1,504	1,517	1,509	1,544	1,527	1,519	1,515
Mi 03.10.2012	1,523	1,519	1,508	1,504	1,517	1,509	1,549	1,533	1,516	1,523
Do 04.10.2012	1,511	1,519	1,499	1,499	1,507	1,506	1,544	1,533	1,513	1,511
Fr 05.10.2012	1,509	1,513	1,499	1,499	1,499	1,504	1,544	1,532	1,513	1,509
Sa 06.10.2012	1,499	1,494	1,479	1,482	1,482	1,493	1,529	1,509	1,494	1,499
So 07.10.2012	1,494	1,486	1,474	1,474	1,480	1,487	1,529	1,508	1,484	1,494
Mo 08.10.2012	1,504	1,514	1,494	1,489	1,496	1,499	1,539	1,516	1,499	1,504
Di 09.10.2012	1,504	1,514	1,498	1,498	1,497	1,509	1,539	1,524	1,498	1,504
Mi 10.10.2012	1,509	1,499	1,498	1,499	1,499	1,509	1,534	1,524	1,494	1,509
Do 11.10.2012	1,518	1,514	1,504	1,499	1,509	1,518	1,544	1,533	1,505	1,518
Fr 12.10.2012	1,519	1,519	1,514	1,509	1,513	1,519	1,554	1,539	1,519	1,519
Sa 13.10.2012	1,499	1,502	1,494	1,489	1,494	1,499	1,544	1,528	1,504	1,499
So 14.10.2012	1,485	1,488	1,485	1,477	1,484	1,493	1,539	1,519	1,494	1,485
Mo 15.10.2012	1,509	1,509	1,499	1,489	1,489	1,503	1,549	1,532	1,504	1,509
Di 16.10.2012	1,499	1,503	1,493	1,486	1,476	1,494	1,539	1,524	1,499	1,499
Mi 17.10.2012	1,489	1,494	1,479	1,474	1,469	1,484	1,529	1,506	1,487	1,489
Do 18.10.2012	1,469	1,486	1,468	1,459	1,455	1,474	1,514	1,494	1,476	1,469
Fr 19.10.2012	1,475	1,481	1,464	1,455	1,454	1,469	1,504	1,494	1,474	1,475
Sa 20.10.2012	1,467	1,469	1,445	1,444	1,439	1,458	1,489	1,477	1,458	1,467
So 21.10.2012	1,463	1,466	1,442	1,429	1,429	1,447	1,478	1,469	1,453	1,463
Mo 22.10.2012	1,468	1,474	1,449	1,441	1,442	1,459	1,499	1,474	1,454	1,468
Di 23.10.2012	1,458	1,471	1,440	1,439	1,429	1,457	1,499	1,474	1,439	1,458
Mi 24.10.2012	1,447	1,459	1,429	1,424	1,419	1,449	1,494	1,469	1,429	1,447
Do 25.10.2012	1,434	1,451	1,422	1,414	1,414	1,448	1,489	1,466	1,416	1,434
Fr 26.10.2012	1,414	1,441	1,409	1,399	1,396	1,436	1,474	1,447	1,399	1,414
Sa 27.10.2012	1,418	1,439	1,404	1,399	1,398	1,429	1,466	1,441	1,389	1,418
So 28.10.2012	1,409	1,434	1,389	1,381	1,375	1,419	1,459	1,429	1,379	1,409
Mo 29.10.2012	1,429	1,449	1,417	1,414	1,408	1,436	1,489	1,449	1,409	1,429
Di 30.10.2012	1,429	1,444	1,414	1,409	1,404	1,429	1,484	1,451	1,404	1,429
Mi 31.10.2012	1,416	1,439	1,409	1,404	1,409	1,429	1,479	1,459	1,399	1,416
Do 01.11.2012	1,416	1,431	1,399	1,396	1,392	1,417	1,476	1,429	1,398	1,416
Fr 02.11.2012	1,419	1,439	1,399	1,399	1,399	1,419	1,479	1,454	1,404	1,419
Sa 03.11.2012	1,399	1,428	1,389	1,384	1,382	1,407	1,459	1,434	1,386	1,399
So 04.11.2012	1,399	1,427	1,384	1,376	1,372	1,398	1,446	1,434	1,378	1,399
Mo 05.11.2012	1,409	1,419	1,397	1,389	1,399	1,399	1,479	1,439	1,394	1,409
Di 06.11.2012	1,409	1,419	1,398	1,392	1,394	1,399	1,469	1,439	1,397	1,409
Mi 07.11.2012	1,414	1,414	1,399	1,394	1,391	1,406	1,474	1,439	1,401	1,414
Do 08.11.2012	1,410	1,409	1,399	1,399	1,399	1,404	1,479	1,439	1,404	1,410
Fr 09.11.2012	1,409	1,413	1,399	1,391	1,399	1,401	1,464	1,432	1,403	1,409
Sa 10.11.2012	1,396	1,389	1,375	1,369	1,376	1,389	1,437	1,414	1,387	1,396
So 11.11.2012	1,394	1,379	1,374	1,364	1,369	1,376	1,425	1,394	1,379	1,394
Mo 12.11.2012	1,409	1,404	1,394	1,391	1,399	1,399	1,464	1,414	1,399	1,409
Di 13.11.2012	1,418	1,416	1,402	1,399	1,408	1,399	1,474	1,424	1,402	1,418
Mi 14.11.2012	1,409	1,416	1,399	1,399	1,394	1,399	1,469	1,428	1,399	1,409
Do 15.11.2012	1,409	1,418	1,399	1,399	1,399	1,399	1,469	1,419	1,399	1,409
Fr 16.11.2012	1,409	1,400	1,399	1,396	1,399	1,403	1,474	1,419	1,399	1,409
Sa 17.11.2012	1,399	1,379	1,384	1,379	1,389	1,389	1,459	1,399	1,389	1,399
So 18.11.2012	1,399	1,369	1,382	1,372	1,374	1,380	1,449	1,386	1,386	1,399
Mo 19.11.2012	1,409	1,398	1,396	1,397	1,402	1,399	1,469	1,409	1,399	1,409
Di 20.11.2012	1,413	1,406	1,409	1,409	1,414	1,408	1,479	1,421	1,412	1,413
Mi 21.11.2012	1,419	1,418	1,409	1,404	1,416	1,408	1,479	1,433	1,409	1,419
Do 22.11.2012	1,410	1,414	1,404	1,399	1,408	1,407	1,484	1,443	1,409	1,410
Fr 23.11.2012	1,419	1,412	1,404	1,399	1,399	1,406	1,479	1,424	1,409	1,419
Sa 24.11.2012	1,410	1,396	1,389	1,384	1,394	1,389	1,464	1,409	1,389	1,410
So 25.11.2012	1,410	1,395	1,379	1,377	1,394	1,384	1,464	1,414	1,384	1,410
Mo 26.11.2012	1,419	1,405	1,399	1,394	1,408	1,399	1,469	1,409	1,398	1,419
Di 27.11.2012	1,419	1,407	1,399	1,394	1,399	1,404	1,474	1,414	1,404	1,419
Mi 28.11.2012	1,418	1,399	1,398	1,394	1,399	1,399	1,474	1,419	1,399	1,418

Spritpreisdatenbank - Report

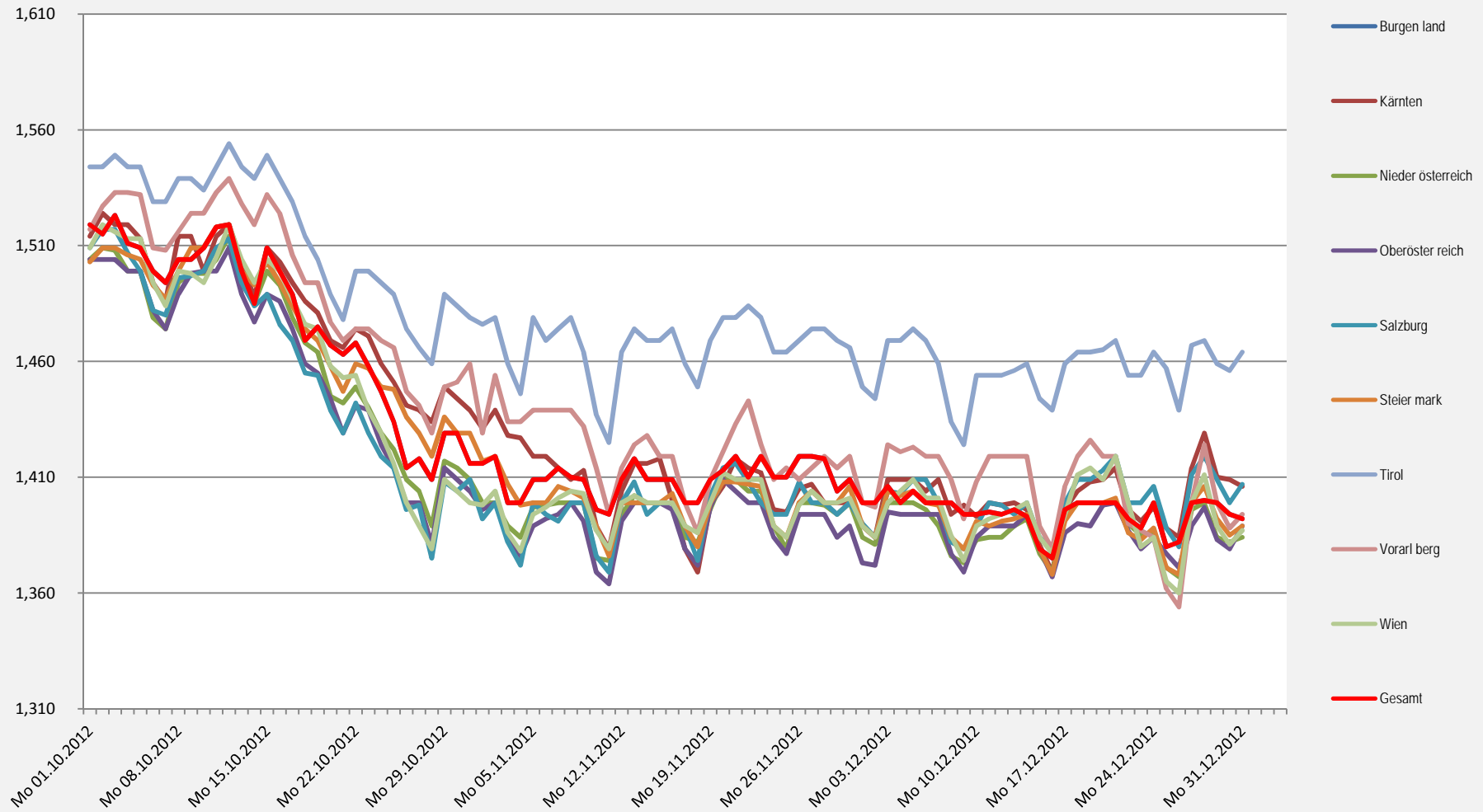
Berichtszeitraum: 4. Quartal 2012



4.3. Entwicklung des Median der "Super" Preise nach Bundesländern und aller Bundesländer zusammen

SUPER	Burgen land	Kärnten	Nieder österreich	Oberösterreich	Salzburg	Steier mark	Tirol	Vorarl berg	Wien	Gesamt
Do 29.11.2012	1,404	1,399	1,394	1,384	1,394	1,399	1,469	1,414	1,399	1,404
Fr 30.11.2012	1,409	1,399	1,399	1,389	1,399	1,406	1,466	1,419	1,401	1,409
Sa 01.12.2012	1,399	1,389	1,384	1,373	1,390	1,389	1,449	1,399	1,389	1,399
So 02.12.2012	1,399	1,384	1,381	1,372	1,384	1,384	1,444	1,397	1,384	1,399
Mo 03.12.2012	1,406	1,409	1,399	1,395	1,404	1,404	1,469	1,424	1,399	1,406
Di 04.12.2012	1,399	1,409	1,399	1,394	1,403	1,402	1,469	1,421	1,404	1,399
Mi 05.12.2012	1,404	1,409	1,399	1,394	1,409	1,404	1,474	1,423	1,409	1,404
Do 06.12.2012	1,399	1,404	1,396	1,394	1,409	1,399	1,469	1,419	1,401	1,399
Fr 07.12.2012	1,399	1,409	1,389	1,394	1,399	1,398	1,459	1,419	1,401	1,399
Sa 08.12.2012	1,399	1,394	1,376	1,377	1,382	1,384	1,434	1,409	1,385	1,399
So 09.12.2012	1,394	1,398	1,373	1,369	1,379	1,379	1,424	1,392	1,374	1,394
Mo 10.12.2012	1,394	1,393	1,383	1,384	1,389	1,391	1,454	1,408	1,389	1,394
Di 11.12.2012	1,395	1,399	1,384	1,389	1,399	1,389	1,454	1,419	1,392	1,395
Mi 12.12.2012	1,394	1,398	1,384	1,389	1,398	1,391	1,454	1,419	1,394	1,394
Do 13.12.2012	1,396	1,399	1,389	1,389	1,394	1,392	1,456	1,419	1,396	1,396
Fr 14.12.2012	1,393	1,396	1,392	1,394	1,399	1,394	1,459	1,419	1,399	1,393
Sa 15.12.2012	1,379	1,381	1,377	1,379	1,384	1,379	1,444	1,389	1,384	1,379
So 16.12.2012	1,375	1,369	1,369	1,367	1,379	1,368	1,439	1,379	1,377	1,375
Mo 17.12.2012	1,396	1,396	1,392	1,386	1,399	1,391	1,459	1,406	1,394	1,396
Di 18.12.2012	1,399	1,404	1,399	1,390	1,409	1,399	1,464	1,419	1,411	1,399
Mi 19.12.2012	1,399	1,408	1,399	1,389	1,409	1,399	1,464	1,426	1,414	1,399
Do 20.12.2012	1,399	1,409	1,399	1,398	1,413	1,399	1,465	1,419	1,409	1,399
Fr 21.12.2012	1,399	1,414	1,399	1,399	1,419	1,401	1,469	1,419	1,419	1,399
Sa 22.12.2012	1,392	1,396	1,390	1,387	1,399	1,386	1,454	1,390	1,399	1,392
So 23.12.2012	1,388	1,391	1,385	1,379	1,399	1,383	1,454	1,387	1,380	1,388
Mo 24.12.2012	1,399	1,397	1,386	1,384	1,406	1,388	1,464	1,384	1,384	1,399
Di 25.12.2012	1,380	1,388	1,371	1,377	1,388	1,371	1,457	1,362	1,365	1,380
Mi 26.12.2012	1,382	1,384	1,367	1,371	1,380	1,368	1,439	1,354	1,360	1,382
Do 27.12.2012	1,399	1,414	1,396	1,389	1,411	1,399	1,467	1,399	1,399	1,399
Fr 28.12.2012	1,400	1,429	1,399	1,397	1,419	1,406	1,469	1,424	1,411	1,400
Sa 29.12.2012	1,399	1,410	1,384	1,383	1,409	1,392	1,459	1,399	1,389	1,399
So 30.12.2012	1,394	1,409	1,382	1,379	1,399	1,385	1,456	1,388	1,381	1,394
Mo 31.12.2012	1,392	1,406	1,384	1,389	1,407	1,389	1,464	1,394	1,387	1,392

4.4. Entwicklung Median für "Super" Preisen



Spritpreisdatenbank - Report

Berichtszeitraum: 4. Quartal 2012



5.1. Entwicklung der Kennzahlen nach Bezirken für "Diesel"

DIESEL	Bezirk	Anzahl der Tankstellen	Anzahl der Änderungen (Häufigkeit)	durchschn. Häufigkeit	Preise in €/Lit.				Preisband	
					Mittelwert	Median	1. Quartil	3. Quartil	€/Liter	in %
Burgenland	Eisenstadt (Stadt, Umgebung) und Rust (Stadt)	25	2.993	120	1,419	1,419	1,399	1,439	0,040	2,9%
Burgenland	Güssing und Jennersdorf	26	1.244	48	1,412	1,414	1,389	1,438	0,049	3,5%
Burgenland	Mattersburg	13	962	74	1,422	1,419	1,399	1,439	0,040	2,9%
Burgenland	Neusiedl am See	41	2.190	53	1,416	1,418	1,389	1,444	0,055	4,0%
Burgenland	Oberpullendorf	12	325	27	1,429	1,429	1,412	1,449	0,037	2,6%
Burgenland	Oberwart	22	1.543	70	1,434	1,439	1,409	1,459	0,050	3,6%
Kärnten	Feldkirchen	14	2.471	177	1,424	1,429	1,399	1,452	0,053	3,8%
Kärnten	Klagenfurt (Stadt und Land)	43	9.831	229	1,408	1,411	1,379	1,439	0,060	4,4%
Kärnten	Sankt Veit an der Glan	28	4.229	151	1,416	1,419	1,385	1,444	0,059	4,3%
Kärnten	Spittal an der Drau	32	4.840	151	1,439	1,447	1,413	1,475	0,062	4,4%
Kärnten	Villach (Stadt)	23	5.130	223	1,422	1,421	1,396	1,444	0,048	3,4%
Kärnten	Villach Land	29	3.169	109	1,430	1,429	1,403	1,454	0,051	3,6%
Kärnten	Völkermarkt	18	1.997	111	1,429	1,433	1,399	1,455	0,056	4,0%
Kärnten	Wolfsberg	19	4.515	238	1,422	1,424	1,394	1,449	0,055	4,0%
Niederösterreich	Amstetten und Waidhofen/Ybbs (Stadt)	50	9.098	182	1,413	1,414	1,389	1,434	0,045	3,2%
Niederösterreich	Baden	49	10.432	213	1,410	1,409	1,389	1,429	0,040	2,9%
Niederösterreich	Bruck an der Leitha	29	4.479	154	1,407	1,409	1,387	1,429	0,042	3,0%
Niederösterreich	Gänserndorf	50	4.327	87	1,415	1,414	1,394	1,434	0,040	2,9%
Niederösterreich	Gmünd	18	2.309	128	1,398	1,399	1,378	1,419	0,041	3,0%
Niederösterreich	Hollabrunn	34	2.934	86	1,422	1,423	1,399	1,444	0,045	3,2%
Niederösterreich	Horn	22	2.997	136	1,407	1,409	1,384	1,429	0,045	3,3%
Niederösterreich	Korneuburg	35	6.492	185	1,409	1,409	1,388	1,431	0,043	3,1%
Niederösterreich	Krems (Stadt und Land)	35	3.395	97	1,416	1,414	1,389	1,439	0,050	3,6%
Niederösterreich	Lilienfeld	12	1.347	112	1,429	1,429	1,407	1,449	0,042	3,0%
Niederösterreich	Melk	42	2.849	68	1,429	1,429	1,404	1,449	0,045	3,2%
Niederösterreich	Mistelbach	50	2.130	43	1,428	1,429	1,404	1,449	0,045	3,2%

Spritpreisdatenbank - Report

Berichtszeitraum: 4. Quartal 2012



5.1. Entwicklung der Kennzahlen nach Bezirken für "Diesel"

DIESEL	Bezirk	Anzahl der Tankstellen	Anzahl der Änderungen (Häufigkeit)	durchschn. Häufigkeit	Preise in €/Lit.				Preisband	
					Mittelwert	Median	1. Quartil	3. Quartil	€/Liter	in %
Niederösterreich	Mödling	30	7.677	256	1,407	1,404	1,386	1,428	0,042	3,0%
Niederösterreich	Neunkirchen	31	2.248	73	1,423	1,419	1,399	1,444	0,045	3,2%
Niederösterreich	Sankt Pölten(Land)	30	3.266	109	1,421	1,424	1,399	1,441	0,042	3,0%
Niederösterreich	Sankt Pölten(Stadt)	19	4.424	233	1,419	1,424	1,393	1,443	0,050	3,6%
Niederösterreich	Scheibbs	16	360	23	1,424	1,428	1,399	1,449	0,050	3,6%
Niederösterreich	Tulln	30	4.170	139	1,409	1,409	1,389	1,432	0,043	3,1%
Niederösterreich	Waidhofen an der Thaya	14	298	21	1,412	1,418	1,379	1,439	0,060	4,4%
Niederösterreich	Wiener Neustadt(Land)	19	2.923	154	1,405	1,402	1,384	1,424	0,040	2,9%
Niederösterreich	Wiener Neustadt(Stadt)	15	4.687	312	1,407	1,404	1,389	1,424	0,035	2,5%
Niederösterreich	Wien - Umgebung	34	7.064	208	1,400	1,399	1,376	1,424	0,048	3,5%
Niederösterreich	Zwettl	39	3.604	92	1,396	1,395	1,379	1,418	0,039	2,8%
Oberösterreich	Braunau am Inn	45	5.056	112	1,398	1,399	1,374	1,424	0,050	3,6%
Oberösterreich	Eferding	17	1.095	64	1,414	1,409	1,389	1,439	0,050	3,6%
Oberösterreich	Freistadt	41	3.595	88	1,422	1,424	1,397	1,449	0,052	3,7%
Oberösterreich	Gmunden	31	6.517	210	1,420	1,419	1,394	1,444	0,050	3,6%
Oberösterreich	Grieskirchen	34	1.558	46	1,419	1,419	1,398	1,439	0,041	2,9%
Oberösterreich	Kirchdorf an der Krems	27	3.596	133	1,418	1,419	1,392	1,447	0,055	4,0%
Oberösterreich	Linz(Stadt)	46	13.732	299	1,407	1,404	1,384	1,429	0,045	3,3%
Oberösterreich	Linz - Land	39	9.158	235	1,409	1,409	1,384	1,429	0,045	3,3%
Oberösterreich	Perg	29	2.817	97	1,407	1,404	1,384	1,429	0,045	3,3%
Oberösterreich	Ried im Innkreis	24	4.041	168	1,406	1,404	1,384	1,432	0,048	3,5%
Oberösterreich	Rohrbach	27	2.182	81	1,432	1,434	1,412	1,454	0,042	3,0%
Oberösterreich	Schärding	37	2.920	79	1,395	1,393	1,374	1,414	0,040	2,9%
Oberösterreich	Steyr (Stadt und Land)	27	4.853	180	1,417	1,414	1,396	1,434	0,038	2,7%
Oberösterreich	Urfahr-Umgebung	25	3.268	131	1,418	1,419	1,394	1,439	0,045	3,2%
Oberösterreich	Vöcklabruck	50	8.640	173	1,411	1,408	1,384	1,434	0,050	3,6%

Spritpreisdatenbank - Report

Berichtszeitraum: 4. Quartal 2012



5.1. Entwicklung der Kennzahlen nach Bezirken für "Diesel"

DIESEL	Bezirk	Anzahl der Tankstellen	Anzahl der Änderungen (Häufigkeit)	durchschn. Häufigkeit	Preise in €/Lit.				Preisband	
					Mittelwert	Median	1. Quartil	3. Quartil	€/Liter	in %
Oberösterreich	Wels (Stadt und Land)	39	8.034	206	1,403	1,399	1,379	1,424	0,045	3,3%
Salzburg	Hallein	16	3.205	200	1,433	1,433	1,409	1,459	0,050	3,6%
Salzburg	Salzburg (Stadt)	52	10.079	194	1,414	1,414	1,391	1,439	0,048	3,5%
Salzburg	Salzburg - Umgebung	28	4.144	148	1,421	1,419	1,394	1,449	0,055	4,0%
Salzburg	Sankt Johann im Pongau	39	6.659	171	1,407	1,399	1,374	1,439	0,065	4,7%
Salzburg	Tamsweg	9	934	104	1,455	1,459	1,429	1,484	0,055	3,9%
Salzburg	Zell am See	37	5.666	153	1,436	1,436	1,409	1,459	0,050	3,6%
Steiermark	Bruck an der Mur	28	4.352	155	1,402	1,399	1,379	1,426	0,047	3,4%
Steiermark	Deutschlandsberg	31	3.331	107	1,408	1,408	1,388	1,429	0,041	3,0%
Steiermark	Feldbach	36	3.153	88	1,424	1,426	1,399	1,446	0,047	3,4%
Steiermark	Fürstenfeld	23	1.885	82	1,414	1,417	1,394	1,439	0,045	3,2%
Steiermark	Graz (Stadt)	64	16.103	252	1,404	1,403	1,383	1,426	0,043	3,1%
Steiermark	Graz - Umgebung	36	6.480	180	1,401	1,399	1,379	1,424	0,045	3,3%
Steiermark	Hartberg	57	5.743	101	1,417	1,416	1,394	1,439	0,045	3,2%
Steiermark	Leibnitz	35	5.463	156	1,421	1,424	1,399	1,442	0,043	3,1%
Steiermark	Leoben	22	5.043	229	1,400	1,399	1,379	1,419	0,040	2,9%
Steiermark	Liezen	38	3.795	100	1,430	1,439	1,394	1,464	0,070	5,0%
Steiermark	Murau	17	2.995	176	1,438	1,439	1,409	1,469	0,060	4,3%
Steiermark	Murtal	29	6.939	239	1,434	1,437	1,419	1,455	0,036	2,5%
Steiermark	Mürzzuschlag	15	2.249	150	1,426	1,429	1,399	1,45	0,051	3,7%
Steiermark	Radkersburg	14	301	22	1,410	1,408	1,395	1,434	0,039	2,8%
Steiermark	Voitsberg	24	3.127	130	1,394	1,398	1,376	1,418	0,042	3,1%
Steiermark	Weiz	40	4.265	107	1,423	1,424	1,399	1,444	0,045	3,2%
Tirol	Imst	25	2.029	81	1,479	1,484	1,467	1,499	0,032	2,2%
Tirol	Innsbruck-Land	55	4.825	88	1,478	1,479	1,464	1,494	0,030	2,1%
Tirol	Innsbruck-Stadt	33	4.643	141	1,479	1,479	1,469	1,494	0,025	1,7%

Spritpreisdatenbank - Report

Berichtszeitraum: 4. Quartal 2012



5.1. Entwicklung der Kennzahlen nach Bezirken für "Diesel"

DIESEL	Bezirk	Anzahl der Tankstellen	Anzahl der Änderungen (Häufigkeit)	durchschn. Häufigkeit	Preise in €/Lit.				Preisband	
					Mittelwert	Median	1. Quartil	3. Quartil	€/Liter	in %
Tirol	Kitzbühel	31	3.269	105	1,472	1,474	1,458	1,489	0,031	2,1%
Tirol	Kufstein	39	5.505	141	1,463	1,464	1,448	1,479	0,031	2,1%
Tirol	Landeck	14	1.540	110	1,472	1,476	1,459	1,489	0,030	2,1%
Tirol	Lienz	19	4.403	232	1,431	1,432	1,404	1,454	0,050	3,6%
Tirol	Reutte	18	1.511	84	1,468	1,474	1,452	1,489	0,037	2,6%
Tirol	Schwaz	29	4.649	160	1,463	1,459	1,449	1,479	0,030	2,1%
Vorarlberg	Bludenz	16	2.404	150	1,463	1,469	1,444	1,489	0,045	3,1%
Vorarlberg	Bregenz	51	10.154	199	1,427	1,429	1,399	1,456	0,057	4,1%
Vorarlberg	Dornbirn	12	2.719	227	1,440	1,44	1,414	1,467	0,053	3,8%
Vorarlberg	Feldkirch	22	5.643	257	1,443	1,449	1,416	1,474	0,058	4,1%
Wien	Wien 1., 2., 3. und 4.	23	2.191	95	1,426	1,429	1,399	1,454	0,055	3,9%
Wien	Wien 10., Favoriten	18	5.295	294	1,410	1,409	1,389	1,429	0,040	2,9%
Wien	Wien 11., Simmering	17	4.774	281	1,391	1,389	1,368	1,416	0,048	3,5%
Wien	Wien 12., Meidling	14	2.737	196	1,408	1,404	1,389	1,424	0,035	2,5%
Wien	Wien 13. und 14.	16	3.193	200	1,414	1,414	1,389	1,439	0,050	3,6%
Wien	Wien 15., 16., 17., 18. und 19.	36	4.864	135	1,441	1,444	1,409	1,474	0,065	4,6%
Wien	Wien 20. und 21.	32	8.131	254	1,414	1,411	1,389	1,434	0,045	3,2%
Wien	Wien 22., Donaustadt	22	6.028	274	1,417	1,414	1,398	1,435	0,037	2,7%
Wien	Wien 23., Liesing	20	5.943	297	1,407	1,407	1,388	1,425	0,037	2,7%
Wien	Wien 5., 6., 7., 8. und 9.	11	861	78	1,418	1,419	1,389	1,449	0,060	4,3%
Gesamt		2.849	423.233	148	1,422	1,423	1,399	1,445	0,046	3,3%

Spritpreisdatenbank - Report

Berichtszeitraum: 4. Quartal 2012



5.2. Entwicklung der Kennzahlen nach Bezirken für "Super"

SUPER	Bezirk	Anzahl der Tankstellen	Anzahl der Änderungen (Häufigkeit)	durchschn. Häufigkeit	Preise in €/Lit.				Preisband	
					Mittelwert	Median	1. Quartil	3. Quartil	€/Liter	in %
Burgenland	Eisenstadt (Stadt, Umgebung) und Rust (Stadt)	24	2.826	118	1,435	1,422	1,398	1,468	0,070	5,0%
Burgenland	Güssing und Jennersdorf	16	1.069	67	1,437	1,419	1,399	1,479	0,080	5,7%
Burgenland	Mattersburg	12	905	75	1,437	1,424	1,399	1,469	0,070	5,0%
Burgenland	Neusiedl am See	29	1.958	68	1,432	1,419	1,393	1,473	0,080	5,7%
Burgenland	Oberpullendorf	12	308	26	1,445	1,44	1,41	1,48	0,070	5,0%
Burgenland	Oberwart	18	1.470	82	1,449	1,439	1,409	1,489	0,080	5,7%
Kärnten	Feldkirchen	13	2.374	183	1,436	1,429	1,399	1,459	0,060	4,3%
Kärnten	Klagenfurt (Stadt und Land)	41	9.829	240	1,427	1,419	1,385	1,469	0,084	6,1%
Kärnten	Sankt Veit an der Glan	21	4.181	199	1,431	1,419	1,392	1,468	0,076	5,5%
Kärnten	Spittal an der Drau	30	4.734	158	1,454	1,449	1,419	1,489	0,070	4,9%
Kärnten	Villach (Stadt)	22	5.073	231	1,436	1,42	1,397	1,464	0,067	4,8%
Kärnten	Villach Land	26	3.130	120	1,444	1,429	1,408	1,477	0,069	4,9%
Kärnten	Völkermarkt	16	1.856	116	1,453	1,449	1,409	1,499	0,090	6,4%
Kärnten	Wolfsberg	16	4.425	277	1,438	1,431	1,397	1,477	0,080	5,7%
Niederösterreich	Amstetten und Waidhofen/Ybbs (Stadt)	49	8.561	175	1,423	1,409	1,389	1,449	0,060	4,3%
Niederösterreich	Baden	42	9.431	225	1,423	1,409	1,388	1,449	0,061	4,4%
Niederösterreich	Bruck an der Leitha	20	2.754	138	1,423	1,409	1,389	1,458	0,069	5,0%
Niederösterreich	Gänserndorf	32	4.060	127	1,426	1,414	1,39	1,459	0,069	5,0%
Niederösterreich	Gmünd	18	2.332	130	1,415	1,399	1,369	1,464	0,095	6,9%
Niederösterreich	Hollabrunn	19	2.783	146	1,433	1,424	1,394	1,469	0,075	5,4%
Niederösterreich	Horn	17	2.958	174	1,420	1,409	1,384	1,454	0,070	5,1%
Niederösterreich	Korneuburg	33	6.363	193	1,424	1,409	1,386	1,459	0,073	5,3%
Niederösterreich	Krems (Stadt und Land)	29	3.392	117	1,433	1,419	1,394	1,469	0,075	5,4%
Niederösterreich	Lilienfeld	11	1.319	120	1,448	1,438	1,412	1,487	0,075	5,3%
Niederösterreich	Melk	35	2.771	79	1,446	1,439	1,409	1,479	0,070	5,0%
Niederösterreich	Mistelbach	27	2.023	75	1,447	1,434	1,403	1,489	0,086	6,1%
Niederösterreich	Mödling	27	7.205	267	1,423	1,409	1,386	1,457	0,071	5,1%

Spritpreisdatenbank - Report

Berichtszeitraum: 4. Quartal 2012



5.2. Entwicklung der Kennzahlen nach Bezirken für "Super"

SUPER	Bezirk	Anzahl der Tankstellen	Anzahl der Änderungen (Häufigkeit)	durchschn. Häufigkeit	Preise in €/Lit.				Preisband	
					Mittelwert	Median	1. Quartil	3. Quartil	€/Liter	in %
Niederösterreich	Neunkirchen	28	2.063	74	1,432	1,419	1,397	1,464	0,067	4,8%
Niederösterreich	Sankt Pölten(Land)	27	3.160	117	1,438	1,427	1,401	1,475	0,074	5,3%
Niederösterreich	Sankt Pölten(Stadt)	18	4.317	240	1,435	1,428	1,399	1,474	0,075	5,4%
Niederösterreich	Scheibbs	17	352	21	1,442	1,429	1,399	1,485	0,086	6,2%
Niederösterreich	Tulln	26	4.115	158	1,421	1,409	1,379	1,459	0,080	5,8%
Niederösterreich	Waidhofen an der Thaya	11	271	25	1,436	1,419	1,379	1,499	0,120	8,7%
Niederösterreich	Wiener Neustadt(Land)	16	2.645	165	1,415	1,399	1,379	1,439	0,060	4,4%
Niederösterreich	Wiener Neustadt(Stadt)	15	4.649	310	1,420	1,404	1,384	1,448	0,064	4,6%
Niederösterreich	Wien - Umgebung	32	6.522	204	1,416	1,399	1,374	1,459	0,085	6,2%
Niederösterreich	Zwettl	31	3.541	114	1,412	1,395	1,376	1,447	0,071	5,2%
Oberösterreich	Braunau am Inn	41	5.001	122	1,412	1,399	1,374	1,449	0,075	5,5%
Oberösterreich	Eferding	12	838	70	1,423	1,399	1,389	1,449	0,060	4,3%
Oberösterreich	Freistadt	36	3.068	85	1,429	1,409	1,394	1,469	0,075	5,4%
Oberösterreich	Gmunden	32	6.508	203	1,426	1,417	1,389	1,454	0,065	4,7%
Oberösterreich	Grieskirchen	31	1.508	49	1,434	1,419	1,389	1,469	0,080	5,8%
Oberösterreich	Kirchdorf an der Krems	26	3.480	134	1,431	1,419	1,389	1,474	0,085	6,1%
Oberösterreich	Linz(Stadt)	45	13.970	310	1,419	1,404	1,382	1,457	0,075	5,4%
Oberösterreich	Linz - Land	40	9.025	226	1,422	1,408	1,384	1,459	0,075	5,4%
Oberösterreich	Perg	22	2.768	126	1,420	1,407	1,384	1,449	0,065	4,7%
Oberösterreich	Ried im Innkreis	19	3.865	203	1,420	1,404	1,384	1,459	0,075	5,4%
Oberösterreich	Rohrbach	20	1.356	68	1,450	1,429	1,416	1,489	0,073	5,2%
Oberösterreich	Schärding	36	2.844	79	1,402	1,394	1,374	1,419	0,045	3,3%
Oberösterreich	Steyr (Stadt und Land)	26	4.757	183	1,425	1,409	1,389	1,459	0,070	5,0%
Oberösterreich	Urfahr-Umgebung	22	3.103	141	1,430	1,419	1,389	1,469	0,080	5,8%
Oberösterreich	Vöcklabruck	49	8.504	174	1,423	1,409	1,389	1,454	0,065	4,7%
Oberösterreich	Wels (Stadt und Land)	37	8.075	218	1,414	1,399	1,379	1,439	0,060	4,4%

Spritpreisdatenbank - Report

Berichtszeitraum: 4. Quartal 2012



5.2. Entwicklung der Kennzahlen nach Bezirken für "Super"

SUPER	Bezirk	Anzahl der Tankstellen	Anzahl der Änderungen (Häufigkeit)	durchschn. Häufigkeit	Preise in €/Lit.				Preisband	
					Mittelwert	Median	1. Quartil	3. Quartil	€/Liter	in %
Salzburg	Hallein	16	2.960	185	1,439	1,429	1,399	1,472	0,073	5,2%
Salzburg	Salzburg(Stadt)	49	9.636	197	1,421	1,404	1,384	1,449	0,065	4,7%
Salzburg	Salzburg - Umgebung	28	4.115	147	1,430	1,419	1,389	1,464	0,075	5,4%
Salzburg	Sankt Johann im Pongau	33	6.006	182	1,423	1,409	1,379	1,469	0,090	6,5%
Salzburg	Tamsweg	9	916	102	1,464	1,459	1,419	1,499	0,080	5,6%
Salzburg	Zell am See	32	5.333	167	1,448	1,438	1,409	1,479	0,070	5,0%
Steiermark	Bruck an der Mur	23	4.143	180	1,428	1,419	1,379	1,479	0,100	7,3%
Steiermark	Deutschlandsberg	26	2.858	110	1,425	1,409	1,389	1,459	0,070	5,0%
Steiermark	Feldbach	25	3.087	123	1,443	1,429	1,407	1,479	0,072	5,1%
Steiermark	Fürstenfeld	18	1.833	102	1,436	1,429	1,394	1,479	0,085	6,1%
Steiermark	Graz(Stadt)	64	15.997	250	1,420	1,409	1,382	1,454	0,072	5,2%
Steiermark	Graz - Umgebung	34	6.116	180	1,417	1,409	1,378	1,449	0,071	5,2%
Steiermark	Hartberg	46	4.988	108	1,429	1,417	1,393	1,459	0,066	4,7%
Steiermark	Leibnitz	28	5.362	192	1,434	1,419	1,397	1,468	0,071	5,1%
Steiermark	Leoben	20	5.024	251	1,412	1,399	1,379	1,439	0,060	4,4%
Steiermark	Liezen	31	3.740	121	1,443	1,439	1,399	1,489	0,090	6,4%
Steiermark	Murau	15	2.788	186	1,452	1,439	1,414	1,489	0,075	5,3%
Steiermark	Murtal	27	6.686	248	1,441	1,426	1,409	1,466	0,057	4,1%
Steiermark	Mürzzuschlag	12	2.138	178	1,438	1,424	1,399	1,479	0,080	5,7%
Steiermark	Radkersburg	10	232	23	1,441	1,435	1,405	1,469	0,064	4,6%
Steiermark	Voitsberg	18	2.022	112	1,407	1,398	1,368	1,444	0,076	5,6%
Steiermark	Weiz	32	4.031	126	1,440	1,429	1,399	1,474	0,075	5,4%
Tirol	Imst	24	1.748	73	1,498	1,489	1,479	1,519	0,040	2,7%
Tirol	Innsbruck-Land	58	4.237	73	1,499	1,489	1,469	1,529	0,060	4,1%
Tirol	Innsbruck-Stadt	32	4.150	130	1,498	1,489	1,474	1,529	0,055	3,7%
Tirol	Kitzbühel	28	3.290	118	1,487	1,479	1,459	1,499	0,040	2,7%

Spritpreisdatenbank - Report

Berichtszeitraum: 4. Quartal 2012



5.2. Entwicklung der Kennzahlen nach Bezirken für "Super"

SUPER	Bezirk	Anzahl der Tankstellen	Anzahl der Änderungen (Häufigkeit)	durchschn. Häufigkeit	Preise in €/Lit.				Preisband	
					Mittelwert	Median	1. Quartil	3. Quartil	€/Liter	in %
Tirol	Kufstein	39	5.517	141	1,476	1,469	1,449	1,494	0,045	3,1%
Tirol	Landeck	16	1.559	97	1,488	1,482	1,463	1,509	0,046	3,1%
Tirol	Lienz	19	4.375	230	1,453	1,449	1,422	1,479	0,057	4,0%
Tirol	Reutte	18	827	46	1,499	1,494	1,469	1,514	0,045	3,1%
Tirol	Schwaz	30	4.631	154	1,476	1,469	1,449	1,499	0,050	3,5%
Vorarlberg	Bludenz	20	2.368	118	1,473	1,469	1,439	1,499	0,060	4,2%
Vorarlberg	Bregenz	44	10.018	228	1,438	1,429	1,399	1,469	0,070	5,0%
Vorarlberg	Dornbirn	11	2.559	233	1,446	1,434	1,409	1,474	0,065	4,6%
Vorarlberg	Feldkirch	21	5.233	249	1,448	1,439	1,409	1,479	0,070	5,0%
Wien	Wien 1., 2., 3. und 4.	25	2.070	83	1,437	1,424	1,396	1,474	0,078	5,6%
Wien	Wien 10., Favoriten	18	5.135	285	1,424	1,409	1,389	1,454	0,065	4,7%
Wien	Wien 11., Simmering	18	4.635	258	1,405	1,389	1,363	1,451	0,088	6,5%
Wien	Wien 12., Meidling	14	2.540	181	1,421	1,404	1,389	1,444	0,055	4,0%
Wien	Wien 13. und 14.	16	3.187	199	1,432	1,419	1,394	1,469	0,075	5,4%
Wien	Wien 15., 16., 17., 18. und 19.	36	4.920	137	1,455	1,449	1,414	1,489	0,075	5,3%
Wien	Wien 20. und 21.	32	8.033	251	1,431	1,418	1,389	1,469	0,080	5,8%
Wien	Wien 22., Donaustadt	22	5.949	270	1,433	1,419	1,398	1,462	0,064	4,6%
Wien	Wien 23., Liesing	20	5.775	289	1,424	1,409	1,389	1,454	0,065	4,7%
Wien	Wien 5., 6., 7., 8. und 9.	11	792	72	1,434	1,424	1,394	1,479	0,085	6,1%
Gesamt		2.538	403.954	154	1,437	1,425	1,399	1,471	0,071	5,1%

6. Häufigkeit der Preisänderungen durch Tankstellenbetreiber je Meldekanal nach Monaten

DIESEL	Meldekanal			Summe
	csv	sms	web	
OKTOBER	122.403	4.441	31.326	158.170
NOVEMBER	118.834	4.310	29.679	152.823
DEZEMBER	96.817	3.582	25.780	126.179
Gesamt	338.054	12.333	86.785	437.172

SUPER	Meldekanal			Summe
	csv	sms	web	
OKTOBER	117.357	4.310	28.151	149.818
NOVEMBER	115.274	4.241	27.192	146.707
DEZEMBER	93.675	3.367	23.177	120.219
Gesamt	326.306	11.918	78.520	416.744

