



**E-CONTROL**

# **BERICHT**

**1. Oktober 2018 – 31. Dezember 2018**

## **Preistransparenzdatenbank der E – Control Spritpreisrechner**

**Quartalsbericht Q4/2018**

**Gem. § 3 Preistransparenzverordnung Treibstoffpreise 2011**

# INHALT

1. Vorbemerkung .....	2
2. Zusammenfassung der Auswertungen.....	2
3. Einleitung .....	6
4. Gesetzliche Grundlage .....	6
5. Zeitraum der Auswertung .....	7
6. Entwicklung der Besuchszahl.....	7
7. Datenauswertungen.....	9
7.1. Kennzahlen .....	9
7.2. Aufgliederung .....	10
7.3. Ergebnisse .....	10
7.4. Erläuterungen und Anmerkungen zu den Ergebnissen.....	11
ANLAGE zum Bericht .....	12

## 1. Vorbemerkung

Nach rund sechseinhalb Jahren weitestgehend ununterbrochenem Betrieb wurde im Frühjahr 2018 eine vollständige, technische Neuentwicklung des Gesamtsystems Spritpreisrechner vorgenommen. Am 6. Juni 2018 erfolgte mit diesem runderneuertem System der Relaunch. Für den nachfolgenden Bericht bringt dies folgende Veränderungen gegenüber einigen Werten der bisherigen Berichte:

- Mit dem Relaunch wurde die bisher für Abfragen über mobile Endgeräte, also Smartphones oder Tablets, eingerichtete, eigene Webapplikation unter [mobile.spritpreisrechner.at](http://mobile.spritpreisrechner.at) eingestellt. Diese ist nicht mehr notwendig, da die Hauptapplikation unter [spritpreisrechner.at](http://spritpreisrechner.at) nunmehr responsive umgesetzt wurde. Das heißt, die Darstellung der Website passt sich automatisch an jede Bildschirmgröße optimal an.

Entsprechend endet in der Darstellung der Besuche (Abb. 3) die Linie für die Zugriffe über die Applikation [mobile.spritpreisrechner.at](http://mobile.spritpreisrechner.at)

- Um künftig weiterhin die Zugriffe über mobile Endgeräte abzubilden, wurde unter 6. „Entwicklung der Besuchszahl“ bei der Zusammenfassung der Webstatistik die Zeile „davon über MobilApp“ auf „über mobile Geräte“ geändert und für die Zugriffe, die über ein mobiles Gerät erfolgten, ein Quartalsgesamtwert angegeben.

- Mit dem neuen System ist es nunmehr möglich auch jene Zugriffe auf die Preistransparenzdatenbank separat zu erfassen, die von Dritten über die Schnittstelle (API) erfolgen, über die auch die Website [spritpreisrechner.at](http://spritpreisrechner.at) die Daten für die Abfragen bezieht. Hiermit werden also Abfragen erfasst, die beispielsweise über Apps wie „Billig Tanken AT“ oder „Benzinpreisvergleich AT“ erfolgen. Mit dem alten System war eine gesonderte Darstellung dieser „Besuche“ nicht möglich. Diese Abfragen waren bis zum Relaunch in der Gesamtmenge erfasst.

Wie in der Abb. 3 ersichtlich ist, machen diese API-Abfragen inzwischen einen nicht unerheblichen Teil des Nutzens der Preistransparenzdatenbank aus.

Die solchermaßen erfassten Abfragen wurden ab 6.6. und werden auch künftig in diesem Bericht zu den Besuchszahlen unter 2. und 6. hinzugezählt und in der Grafik unter 6. (Abb 3) mit einer eigenen Linie optisch dargestellt.

## 2. Zusammenfassung der Auswertungen

Zwischen 1. Oktober 2011 und 31. Dezember 2018 gab es insgesamt 34,1 Mio. Besuche auf der Seite [www.spritpreisrechner.at](http://www.spritpreisrechner.at). Dies inkludiert vom 27. Oktober 2011 bis 4. Juni 2018 auch die mobile Version unter [mobile.spritpreisrechner.at](http://mobile.spritpreisrechner.at). Seit 6. Juni 2018 gibt es für die mobile Darstellung keine eigene Webapplikation mehr. Seit 6. Juni 2018 ebenfalls in den Besuchszahlen inkludiert sind Abfragen, die über die Schnittstelle (API) über Angebote von Dritten (z.B. Apps) erfolgen. Beim Vergleich der Werte aus Quartal 3 mit Quartal 2018 bzw. dem Wert aus dem 2. Quartal 2017 ist zu berücksichtigen, dass diese App-Zugriffe vor dem 4. Juni 2018 noch nicht separat erfasst werden konnten. Folglich kommt es hier zu einer Verschiebung in den Werten. Grundsätzlich ist zu sagen, dass durch die Umstellung sowohl des Systems als auch der Analysesoftware Abweichungen bei den Werten entstehen, da v.a. die verschiedenen Analyseprogramme mit unterschiedlichen Algorithmen arbeiten. Eine durchgehende Konsistenz der Werte ist daher erst ab diesem Quartal und zukünftig wieder gegeben (Tabelle 1).

Zeitraum	Besuche	Veränderungen	Summe
<b>Jahr 2011</b>			<b>2.038.363</b>
<b>Jahr 2012</b>			<b>6.103.020</b>
<b>Jahr 2013</b>			<b>5.335.014</b>
<b>Jahr 2014</b>			<b>5.019.094</b>
<b>Jahr 2015</b>			<b>5.066.284</b>
<b>Jahr 2016</b>			<b>4.062.821</b>
Q1 / 2017	880.483	-11%	
Q2 / 2017	886.146	1%	
Q3 / 2017	854.744	-4%	
Q4 / 2017	817.724	-4%	
<b>Jahr 2017</b>			<b>3.439.097</b>
Q1 / 2018	799.643	-2%	
Q2 / 2018	744.773	-7%	
Q3 / 2018	688.350	-8%	
Q4 / 2018	784.585	14%	
<b>Jahr 2018</b>			<b>3.017.351</b>
<b>Gesamt</b>			<b>34.081.044</b>

Tabelle 1 Spritpreisrechner – Besuchszahlen seit Livegang 2011

Die tägliche Besucheranzahl lag im dritten Quartal 2018 typischerweise an den Werktagen zwischen 8.000 und 10.000 und an Wochenenden zwischen 6.000 und 8.000. Eine typische Woche ist dadurch gekennzeichnet, dass an Montagen die meisten und an Wochenenden, sowie an den Feiertagen die wenigsten Besuche registriert werden.

Der Verlauf der Besuchszahlen im diesem Quartal war weitgehend gleichmäßig gleichbleibend bei leicht ansteigender Tendenz.

3.024 Tankstellen meldeten Diesel- und 2.651 Tankstellen meldeten Superbenzinpreise an die Preistransparenzdatenbank. Dies entspricht im Vergleich zum Vorquartal einem Anstieg von -2% an Diesel- bzw. 1% an Superbenzintankstellen.

Bei der Aufteilung der Preisänderungsmeldungen nach Meldekanal hat es im Vergleich zum Vorquartal kaum Veränderungen gegeben: Auf automatisierte Datenkommunikation entfallen knapp 80,0% der Preismeldungen, auf das Web-Formular knapp 15% und auf SMS Meldungen mit rund 6%.

Regional erfolgten die meisten Preisänderungen pro Tankstelle und Tag bei Diesel in Wien (2,82), die wenigsten im Burgenland (1,01) sowie bei Superbenzin die meisten ebenfalls in Wien (2,86) und die wenigsten abermals im Burgenland (1,23). Insgesamt ist die Zahl der Preismeldungen österreichweit im Vergleich zum Vorquartal mit einem Anstieg von nur 0,4% sehr konstant geblieben.

Hinsichtlich der Preisentwicklung wird auf den Treibstoffpreismonitor (<http://www.bmwfw.gv.at/EnergieUndBergbau/Energiepreise/Seiten/Treibstoffpreismonitor.aspx>) verwiesen, dem die mengengewichteten Durchschnittswerte zugrunde liegen. Demgegenüber werden beim Spritpreisrechner naturgemäß keine abgesetzten Mengen berücksichtigt, weshalb hilfsweise die Medianwerte herangezogen werden.

Bei Betrachtung der Medianwerte ist im Wochenablauf ein Preisverlaufsmuster zu erkennen. Während in der Regel die Preise am Montag- oder Freitagmittag, je nachdem wie der generelle Preistrend ist, die Wochenspitzen darstellen, sind am Sonntag, respektive am Montagvormittag vor 12 Uhr, die Preise am günstigsten.

Wie schon das dritte Quartal, war auch das vierte von einem außergewöhnlichen Preisverlauf geprägt. In den ersten Wochen gab es gegenläufige Bewegungen von Diesel (noch leicht ansteigend) und Super-95 (leicht rückläufig), die dazu führten, dass ab Ende September beide Spritsorten beinahe gleichpreisig waren. Solchermaßen erlebten beide Spritsorten dann bis Jahresende auch einen in dieser Größenordnung und Schnelligkeit seit Bestehen des Spritpreisrechners noch nicht dagewesenen Preisrückgang. (Abbildung 1).

### Entwicklung Median für „Diesel“ und „Super“ in Österreich

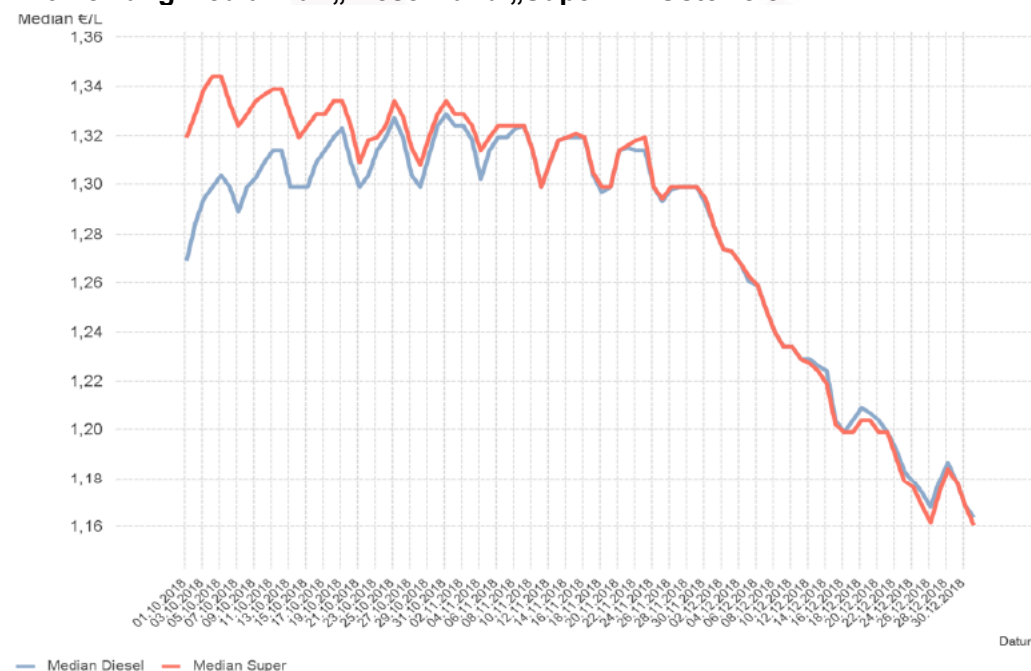


Abbildung 1

Ebenfalls bei Betrachtung der Medianwerte sind bei Diesel in diesem Quartal die teuersten Bezirke Österreichs Tamsweg (1,389 €/Lit.) und Schärding (1,379 €/Lit.). Die günstigsten Bezirke sind Voitsberg (1,214 €/Lit) und Oberpullendorf (alle 1,242 €/Lit). Bei Super waren nach den Medianwerten die teuersten Bezirke ebenfalls Tamsweg (1,419 €/Lit) und Schärding (1,389 €/Lit.), die günstigsten erneut Voitsberg (1,198 €/Lit.) und Freistadt (1,244 €/Lit.).

Im Vergleich zum Vorquartal ist der Median<sup>1</sup> für Diesel um 4% gestiegen, der für Super ist abermals gleich geblieben. Das Preisband (Differenz zwischen dem 3. und 1. Quartil) hat sich gegenüber der letzten Auswertungsperiode bei Diesel um 19% vergrößert, bei Super um 33%.

### Entwicklung der Häufigkeit der Preisänderungen für "Diesel" und "Super" Preise

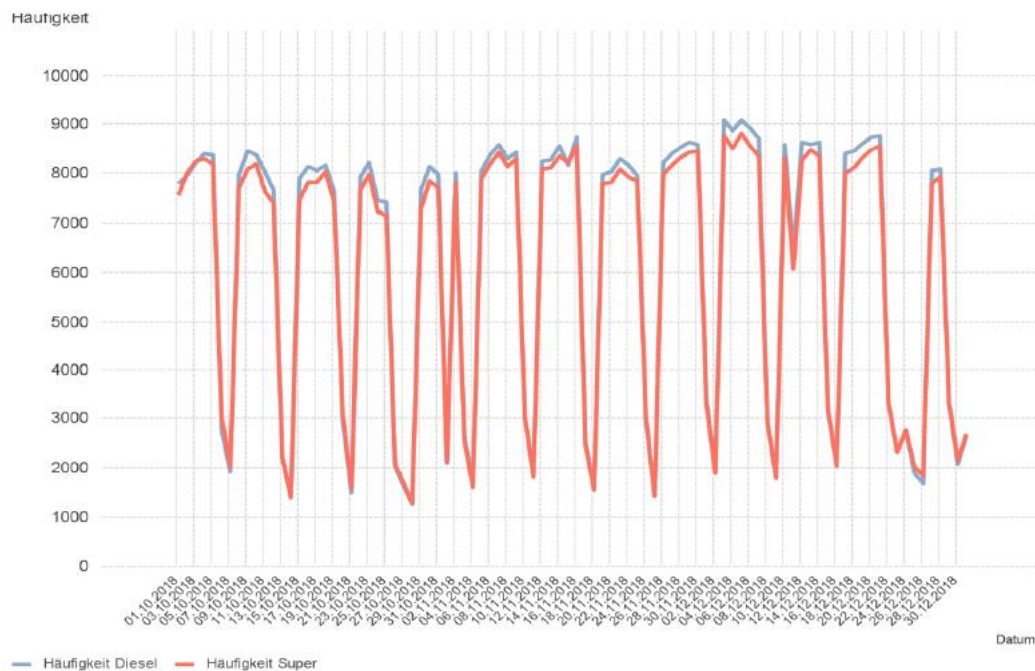


Abbildung 2

<sup>1</sup> Im Median für Treibstoffpreisentwicklung werden nur die Preisänderungen derjenigen Tankstellen angeführt, die in diesen Zeiträumen jeweils tatsächlich Preisänderungen gemeldet haben. Das ist nicht der Median aller zu dem Zeitpunkt aktiven Preise.

### 3. Einleitung

Aufgrund des Preistransparenzgesetzes sowie der am 1.8.2011 in Kraft getretenen Preistransparenzverordnung Treibstoffpreise 2011 hat die Energie-Control Austria gemäß den Weisungen des Bundesministers für Wissenschaft, Forschung und Wirtschaft (jetzt Bundesministerium für Digitalisierung und Wirtschaftsstandort) eine Preistransparenzdatenbank zu betreiben und im Internet zu veröffentlichen.

Die aktuellen Preise wurden der Öffentlichkeit über einen Spritpreisrechner im Internet zugänglich gemacht. Der Spritpreisrechner ermöglicht den Tankstellenbetreibern, über unterschiedliche Mechanismen die vorgeschriebene Preisänderungsmeldung zu machen sowie den Konsumenten eine Information über die günstigsten Spritpreise in der Umgebung einer definierten Adresse zu finden.

Die Registrierung von Tankstellen im Spritpreisrechner – Administrationsbereich startete am 18. Juli 2011. Das Frontend unter [www.spritpreisrecher.at](http://www.spritpreisrecher.at) wurde am 16.08.2011 online geschaltet. Die Energie-Control Austria ist verpflichtet, die gemeldeten Daten in einem zusammenfassenden Bericht quartalsweise gemäß § 3 Preistransparenzverordnung Treibstoffpreise 2011 für das Bundesministerium aufzubereiten.

### 4. Gesetzliche Grundlage

Auf Grund des § 1a des Preistransparenzgesetzes, BGBl. Nr. 761/1992, zuletzt geändert durch das Bundesgesetz BGBl. I Nr. 107/2011, wurde folgendes mit der Preistransparenzverordnung Treibstoffpreise 2011 vom 1.8.2011 verordnet:

§ 1. (1) Betreiber von Tankstellen, die auch Verbrauchern (§ 1 KSchG) Treibstoffe gewerbsmäßig anbieten, haben jeweils die an ihrem Tankstellenareal ausgezeichneten Preise für Dieselkraftstoff und Superbenzin 95 Oktan spätestens innerhalb einer halben Stunde nach der jeweiligen Preisänderung an die Preistransparenzdatenbank der E-Control in elektronischer Form zu melden. Wird um 12.00 Uhr ein neuer Treibstoffpreis festgesetzt, so ist dieser unverzüglich zu melden. Die Preismeldungen haben über eine von der E-Control zur Verfügung gestellte elektronische Plattform oder über ein automatisiertes Short Message Service - SMS - zu erfolgen. Die E-Control hat den Tankstellenbetreibern die durchgeführte Meldung zu bestätigen. Die Tankstellenbetreiber haben der E-Control zur Veröffentlichung an die Datenbank auch die Öffnungszeiten der jeweiligen Tankstelle, die Art der Betriebsform, die möglichen Zahlungsarten und Zugangsmodalitäten zu melden.

§ 3. Die E-Control ist verpflichtet, die übermittelten Daten für die Dauer von mindestens einem Jahr aufzubewahren. Sie hat quartalsweise die gemeldeten Daten in einem zusammenfassenden Bericht an den Bundesminister für Wissenschaft, Forschung und Wirtschaft aufzubereiten, wobei insbesondere Preisentwicklungen und Häufigkeit der Preisänderungen sowie der Abfragen darzustellen sind. Dieser Bericht der E-Control ist auch dem Verein für Konsumenteninformation und der Bundesarbeitskammer unter Übermittlung der elektronischen Datengrundlagen zur Verfügung zu stellen.

## 5. Zeitraum der Auswertung

Der folgende Bericht berücksichtigt die Preismeldungen zwischen 1. September und 31. Dezember 2018.

## 6. Entwicklung der Besucheranzahl

Die Besuche erfolgen über die responsive Website-Applikation unter [www.spritpreisrechner.at](http://www.spritpreisrechner.at)

Des Weiteren erfolgt eine Vielzahl von Spritpreisrechner-Abfragen von privaten Websites und v.a. Smartphone Apps über die Schnittstelle (API) der Website [www.spritpreisrechner.at](http://www.spritpreisrechner.at) ohne deren Frontend aufzurufen. Nachfolgend werden diese Aufrufe als API-Besuche bezeichnet.

Zusätzlich werden die Preisinformationen aus der Preistransparenzdatenbank über die Internetangebote der Automobilklubs ÖAMTC und ARBÖ von Verbrauchern abgerufen. Als Besuch (Page View) zählt das Aufrufen und Schließen der Webseite, d.h. ein Besuch kann eine oder mehrere Abfragen beinhalten.

### Spritpreisrechner Website-Statistik

#### Zusammenfassung

<b>Besuche gesamt</b>	<b>784.585</b>
davon über Desktop Geräte	417.192
bzw. über mobile Geräte	233.608

<b>API-Aufrufe</b>	<b>133.785</b>
--------------------	----------------

#### Hinzu kommen Besuche auf den Angeboten der Automobilklubs

<b>Gesamt</b>	<b>890.074</b>
ÖAMTC Website	879.951
ARBÖ	10.123

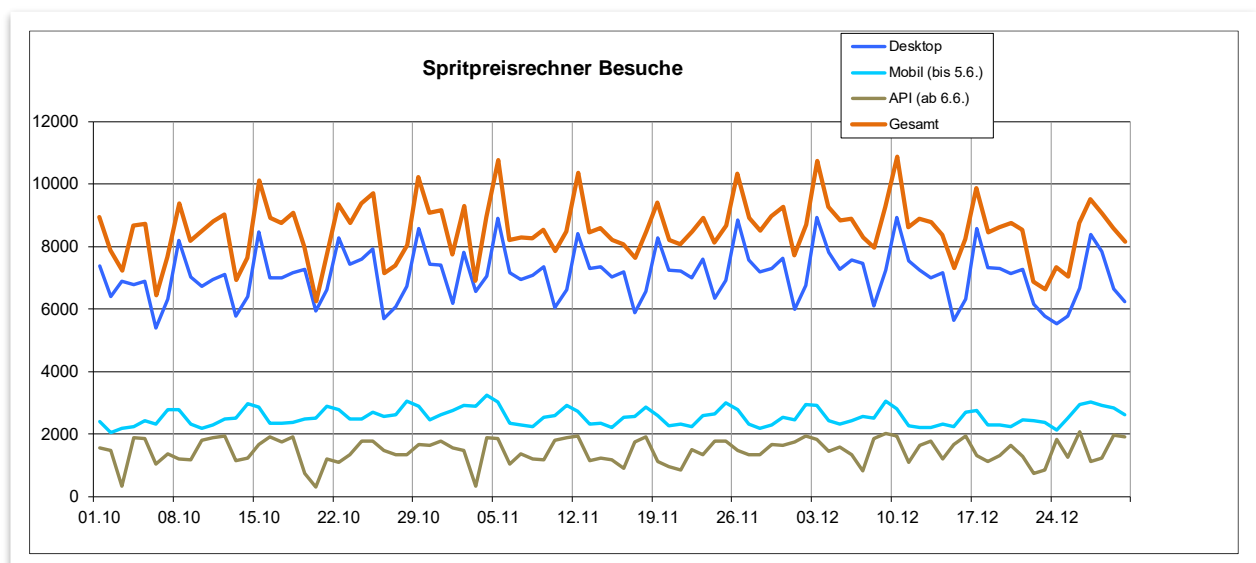
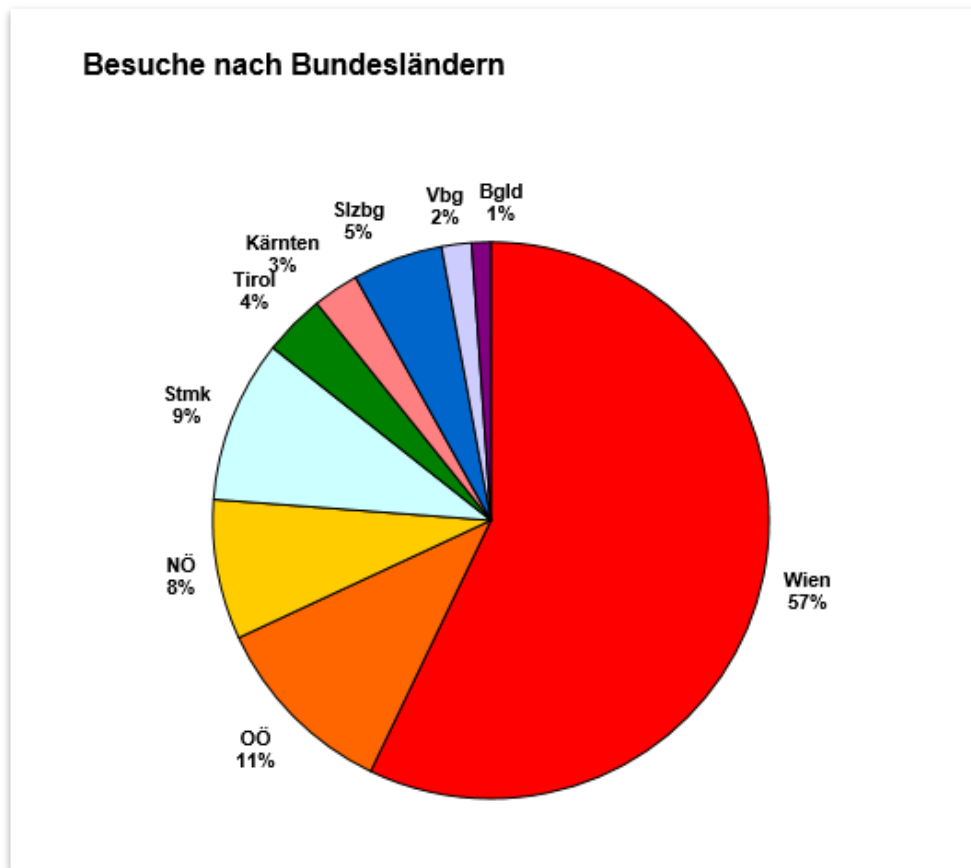


Abbildung 3: Entwicklung der Besuche



Abbildung 4: Verteilung der Besuche nach Bundesländern



## 7. Datenauswertungen

Die Auswertungen wurden getrennt nach Super und Diesel durchgeführt. Sie enthalten die Kennzahlen betreffend Tankstellenanzahl, Häufigkeit der Preisänderungen und Preise.

Diese Kennzahlen werden nach Bundesländern, Bezirken und Meldekanal gegliedert und tabellarisch gegebenfalls auch grafisch dargestellt. Eine Zusammenfassung erfolgt pro Auswertungsperiode, zudem wird je nach Möglichkeit auch der zeitliche Verlauf (tägliche und monatliche Entwicklung) gezeigt.

### 7.1. Kennzahlen

#### Anzahl der Tankstellen

Diese Kennzahl zeigt die Anzahl sämtlicher Tankstellen, welche in der Auswertungsperiode mindestens einmal eine Preisänderung gemeldet haben, d.h. sie enthält auch die Tankstellen, welche in dieser Periode geöffnet, geschlossen oder neu übernommen wurden. Die Anzahl der Tankstellen ist in den zusammengefassten Auswertungen für die betreffende Periode gesamt, nach Bundesländern und nach Bezirken sowie in den detaillierten Auswertungen (tägliche Entwicklung in gesamt Österreich) dargestellt.

#### Anzahl der Preisänderungen (Häufigkeit)

Diese Kennzahl zeigt die Anzahl sämtlicher gemeldeter Preisänderungen und wird wie folgt dargestellt:

- als absoluter Wert in den zusammengefassten Auswertungen für die betreffende Periode gesamt, nach Bundesländern, Bezirken und Meldekanal,
- als absoluter Wert in den detaillierten Auswertungen für tägliche und monatliche Entwicklung,
- Durchschnittshäufigkeit je Tankstelle in einem Bezirk, Bundesland oder gesamt (entspricht der Anzahl der Preisänderungen geteilt durch die Anzahl der Tankstellen für die Auswertungsperiode).

#### Preisauswertungen

Diese Auswertungen enthalten die folgenden Kennzahlen:

- Mittelwert - ist die Summe der ermittelten Preise geteilt durch die Anzahl der erfassten Preise (Preisänderungen) - d.h. kein gewichteter Mittelwert
- Median - teilt die der Größe nach sortierten Preisen exakt in der Mitte.
- 1. und 3. Quartil: Quartile teilen die Preise in vier gleich große Teile ein.

Das erste Quartil teilt eine der Größe nach geordnete Liste so in zwei Teile, dass 25 % der Werte unterhalb dieses Quartils liegen und der Rest darüber. Das dritte Quartil teilt eine der Größe nach geordnete Liste so in zwei Teile, dass 75 % der Werte unterhalb dieses Quartils liegen und der Rest darüber. Das 4. Quartil ist der Maximalwert und das 2. Quartil ist der Median.

- Preisband = (3.Quartil – 1.Quartil) Absolut in EUR / Liter (€/Lit.)
- Preisband in % = Preisband/ 1.Quartil

## 7.2. Aufgliederung

Die Aufgliederung der Kennzahlen erfolgt gegebenenfalls nach:

- Bundesländern (9),
- Bezirken (121): um die Datenschutzregelung nicht zu verletzen, wurde eine gezielte Zusammenfassung von Bezirken vorgenommen für diejenigen Bezirke, welche weniger als 10 Tankstellen haben.
- Meldekanal - Tankstellen haben die folgenden Möglichkeiten der Preismeldung:
  - **per SMS (sms)**: die Treibstoffart und der neue Preis werden an die SMS-Nummer gesendet. Daraufhin erhält der Sender eine Bestätigungs-SMS zur Kontrolle und der Vorgang ist abgeschlossen.
  - **per Internet (web)**: der Tankstellenbetreiber loggt sich mit seinem Benutzernamen und Passwort ein und gibt die neuen Preise ein.
  - **per Fileservice (csv<sup>2</sup>)**: größere Handelsketten und Konzerne, bei denen die Preisgestaltung zentral gesteuert wird, melden ihre Preise für alle betroffenen Tankstellen gleichzeitig.

## 7.3. Ergebnisse

In der Anlage befinden sich die folgenden Ergebnisse der Auswertungen:

- 1.1. Zusammenfassung der Kennzahlen für den Berichtszeitraum nach Bundesländern
- 1.2. Tankstellenanzahl und Median für "Diesel" und "Super" nach Bundesländern
- 1.3. Häufigkeit und durchschnittliche Häufigkeit (je Tankstelle) der Preisänderungen für "Diesel" und "Super" nach Bundesländern
- 1.4. Entwicklung der Kennzahlen in Österreich für "Diesel"
- 1.5. Entwicklung der Kennzahlen in Österreich für "Super"
- 1.6. Entwicklung der Spritpreise in Österreich
- 1.7. Entwicklung der Häufigkeit der Preisänderungen in Österreich
  
- 2.1. Entwicklung der Häufigkeit der Preisänderungen nach Bundesländern und aller Bundesländer zusammen für "Diesel"
- 2.2. Entwicklung der Häufigkeit der Preisänderungen für "Diesel" Preise (grafisch)
- 2.3. Entwicklung der Häufigkeit der Preisänderungen für "Diesel" Preise nach Bundesländern (grafisch)
- 2.4. Entwicklung der Häufigkeit der Preisänderungen nach Bundesländern und aller Bundesländer zusammen für "Super"
- 2.5. Entwicklung der Häufigkeit der Preisänderungen für "Super" Preise (grafisch)
- 2.6. Entwicklung der Häufigkeit der Preisänderungen für "Super" Preise nach Bundesländern (grafisch)
  
- 3.1. Entwicklung der Mittelwerte der Dieselpreise nach Bundesländern und aller Bundesländer zusammen
- 3.2. Entwicklung der Mittelwerte der Dieselpreise nach Bundesländern und Gesamt (grafisch)
- 3.3. Entwicklung der Mittelwerte der "Super" Preise nach Bundesländern und aller Bundesländer zusammen
- 3.4. Entwicklung der Mittelwerte der "Super" Preise nach Bundesländern und Gesamt (grafisch)

<sup>2</sup> CSV – comma separated values – ist ein Dateiformat.

- 4.1. Entwicklung des Medians der "Diesel" Preise nach Bundesländern und aller Bundesländer zusammen
- 4.2. Entwicklung des Medians der Dieselpreise nach Bundesländern und gesamt (grafisch)
- 4.3. Entwicklung des Medians der "Super" Preise nach Bundesländern und aller Bundesländer zusammen
- 4.4. Entwicklung des Medians der Superpreise nach Bundesländern und gesamt (grafisch)
  
- 5.1. Entwicklung der Kennzahlen nach Bezirken für "Diesel"
- 5.2. Entwicklung der Kennzahlen nach Bezirken für "Super"
  
- 6. Häufigkeit der Preisänderungen durch Tankstellenbetreiber je Meldekanal nach Monaten

## **7.4. Erläuterungen und Anmerkungen zu den Ergebnissen**

### **Median versus Mittelwert**

Die Auswertungen enthalten das ungewichtete arithmetische Mittel (Mittelwert) aller Preise und den Median. Für die Analysen ist der Median besser geeignet als der Mittelwert, da er denjenigen Preis darstellt, welcher genau in der Mitte einer, der Größe nach geordneten Preisreihe steht. Der Mittelwert ist ungewichtet und berücksichtigt daher keine abgesetzte Menge zu den jeweiligen Preisen. Daher stellt er keinesfalls einen gewichteten Durchschnittspreis der betreffenden Auswertungsperiode in einem Bezirk, Bundesland oder insgesamt dar.

### **Mittelwertpreise des Spritpreisrechners versus Treibstoffmonitoring**

Die Mittelwertpreise in diesen Auswertungen unterscheiden sich von denjenigen des wöchentlichen Treibstoffmonitors auf der BMDW Homepage, welche einen gewichteten Durchschnitt darstellen. Diese fallen etwas niedriger aus, was auch zu erwarten ist, da der Absatz an den günstigeren Tankstellen tendenziell höher ist.

# **ANLAGE**

## **zum Bericht Spritpreisrechner**

### **01.10.2018 – 31.12.2018**

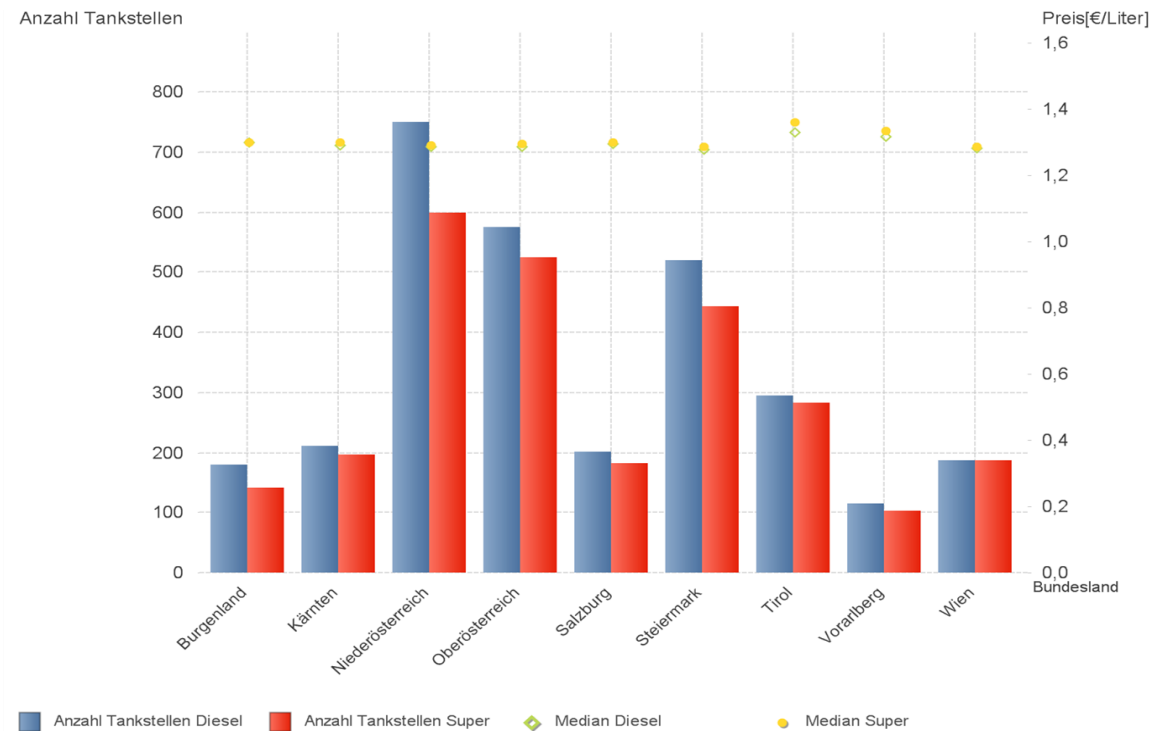


## 1.1. Zusammenfassung der Kennzahlen für den Berichtszeitraum nach Bundesländern

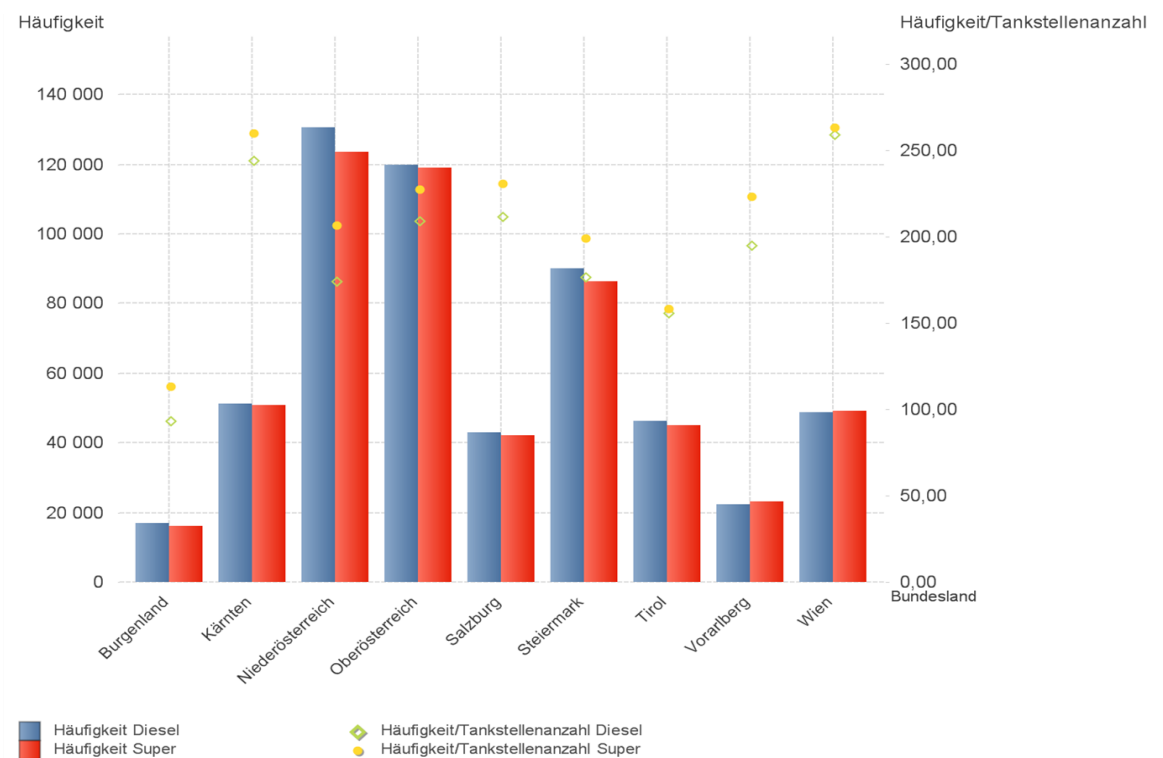
DIESEL	Anzahl der Tankstellen	Anzahl der Änderungen (Häufigkeit)	durchschn. Häufigkeit	Preise in €/Lit				Preisband	
				Mittelwert	Median	1. Quartil	3. Quartil	€/Liter	in %
Burgenland	180	16.771	93,17	1,309	1,299	1,259	1,337	0,078	6,20%
Kärnten	210	51.153	243,59	1,299	1,293	1,244	1,319	0,075	6,03%
Niederösterreich	749	130.515	174,25	1,287	1,288	1,244	1,319	0,075	6,03%
Oberösterreich	576	120.010	208,35	1,275	1,289	1,233	1,314	0,081	6,57%
Salzburg	202	42.814	211,95	1,297	1,294	1,247	1,324	0,077	6,17%
Steiermark	519	90.103	173,61	1,276	1,279	1,234	1,309	0,075	6,08%
Tirol	296	46.144	155,89	1,328	1,329	1,287	1,359	0,072	5,59%
Vorarlberg	114	22.289	195,52	1,315	1,319	1,283	1,348	0,065	5,07%
Wien	188	48.753	259,32	1,277	1,284	1,239	1,318	0,079	6,38%
	<b>3024</b>	<b>567369</b>	<b>187,62</b>	<b>1,295</b>	<b>1,294</b>	<b>1,254</b>	<b>1,329</b>	<b>0,075</b>	<b>5,98%</b>

SUPER	Anzahl der Tankstellen	Anzahl der Änderungen (Häufigkeit)	durchschn. Häufigkeit	Preise in €/Lit				Preisband	
				Mittelwert	Median	1. Quartil	3. Quartil	€/Liter	in %
Burgenland	142	16.099	113,37	1,328	1,299	1,269	1,377	0,108	8,51%
Kärnten	197	51.016	258,96	1,315	1,299	1,244	1,339	0,095	7,64%
Niederösterreich	599	123.664	206,45	1,295	1,291	1,244	1,327	0,083	6,67%
Oberösterreich	524	119.000	227,10	1,281	1,294	1,239	1,323	0,084	6,78%
Salzburg	181	42.041	232,27	1,305	1,299	1,249	1,336	0,087	6,97%
Steiermark	443	86.225	194,64	1,285	1,287	1,236	1,319	0,083	6,72%
Tirol	284	45.209	159,19	1,355	1,359	1,299	1,393	0,094	7,24%
Vorarlberg	103	23.044	223,73	1,331	1,334	1,289	1,369	0,080	6,21%
Wien	187	49.270	263,48	1,282	1,289	1,239	1,324	0,085	6,86%
	<b>2651</b>	<b>554367</b>	<b>209,12</b>	<b>1,307</b>	<b>1,299</b>	<b>1,259</b>	<b>1,347</b>	<b>0,088</b>	<b>6,99%</b>

## 1.2. Tankstellenanzahl und Median für "Diesel" und "Super" nach Bundesländern



## 1.3. Häufigkeit und durchschnittliche Häufigkeit (je Tankstelle) der Preisänderungen für "Diesel" und "Super" nach Bundesländern



## 1.4. Entwicklung der Kennzahlen in Österreich für "Diesel"

DIESEL	Anzahl der Tankstellen	Anzahl der Änderungen (Häufigkeit)	durchschn. Häufigkeit	Preise in €/Lit				Preisband	
				Mittelwert	Median	1. Quartil	3. Quartil	€/Liter	in %
01.10.2018	2.157	7.784	3,39	1,291	1,269	1,242	1,314	0,072	5,80%
02.10.2018	2.169	7.933	3,47	1,303	1,284	1,254	1,319	0,065	5,18%
03.10.2018	2.190	8.216	3,56	1,309	1,294	1,269	1,329	0,060	4,73%
04.10.2018	2.144	8.382	3,72	1,317	1,299	1,279	1,334	0,055	4,30%
05.10.2018	2.141	8.370	3,71	1,322	1,304	1,286	1,339	0,053	4,12%
06.10.2018	1.168	2.781	1,69	1,316	1,299	1,279	1,329	0,050	3,91%
07.10.2018	870	1.914	1,31	1,309	1,289	1,269	1,319	0,050	3,94%
08.10.2018	2.096	7.958	3,62	1,317	1,299	1,274	1,334	0,060	4,71%
09.10.2018	2.049	8.442	3,89	1,323	1,303	1,284	1,339	0,055	4,28%
10.10.2018	2.221	8.365	3,59	1,326	1,309	1,289	1,344	0,055	4,27%
11.10.2018	2.101	8.025	3,59	1,328	1,314	1,291	1,344	0,053	4,11%
12.10.2018	2.049	7.657	3,49	1,330	1,314	1,294	1,344	0,050	3,86%
13.10.2018	1.051	2.215	1,47	1,321	1,299	1,288	1,334	0,046	3,57%
14.10.2018	709	1.423	1,04	1,313	1,299	1,279	1,329	0,050	3,91%
15.10.2018	2.050	7.879	3,62	1,319	1,299	1,282	1,338	0,056	4,37%
16.10.2018	2.006	8.135	3,75	1,326	1,309	1,289	1,339	0,050	3,88%
17.10.2018	1.999	8.036	3,74	1,329	1,314	1,294	1,339	0,045	3,48%
18.10.2018	2.007	8.155	3,77	1,332	1,319	1,299	1,346	0,047	3,62%
19.10.2018	1.995	7.637	3,57	1,334	1,323	1,299	1,349	0,050	3,85%
20.10.2018	1.303	2.948	1,72	1,326	1,309	1,293	1,339	0,046	3,56%
21.10.2018	855	1.512	1,01	1,316	1,299	1,284	1,334	0,050	3,89%
22.10.2018	2.034	7.925	3,64	1,323	1,304	1,288	1,339	0,051	3,96%
23.10.2018	1.967	8.215	3,86	1,327	1,314	1,292	1,344	0,052	4,02%
24.10.2018	1.969	7.432	3,46	1,331	1,319	1,296	1,349	0,053	4,09%
25.10.2018	2.001	7.421	3,44	1,337	1,327	1,299	1,354	0,055	4,23%
26.10.2018	977	2.033	1,36	1,332	1,319	1,298	1,349	0,051	3,93%
27.10.2018	828	1.629	1,14	1,324	1,304	1,289	1,339	0,050	3,88%
28.10.2018	721	1.258	0,90	1,320	1,299	1,284	1,334	0,050	3,89%
29.10.2018	2.040	7.661	3,49	1,327	1,312	1,289	1,344	0,055	4,27%
30.10.2018	1.959	8.120	3,84	1,336	1,324	1,299	1,349	0,050	3,85%
31.10.2018	1.991	7.958	3,72	1,341	1,329	1,308	1,359	0,051	3,90%
01.11.2018	975	2.115	1,44	1,336	1,324	1,299	1,353	0,054	4,16%
02.11.2018	1.987	8.001	3,81	1,336	1,324	1,299	1,356	0,057	4,39%
03.11.2018	1.151	2.673	1,70	1,330	1,318	1,293	1,349	0,056	4,33%
04.11.2018	826	1.683	1,19	1,322	1,302	1,285	1,339	0,054	4,20%
05.11.2018	1.993	8.051	3,75	1,326	1,314	1,289	1,344	0,055	4,27%
06.11.2018	1.949	8.364	4,00	1,331	1,319	1,294	1,348	0,054	4,17%
07.11.2018	1.923	8.574	4,11	1,332	1,319	1,294	1,349	0,055	4,25%
08.11.2018	1.933	8.295	3,98	1,334	1,323	1,299	1,353	0,054	4,16%
09.11.2018	1.966	8.413	3,96	1,334	1,324	1,299	1,349	0,050	3,85%
10.11.2018	1.266	3.037	1,80	1,326	1,314	1,289	1,341	0,052	4,03%
11.11.2018	891	1.869	1,23	1,319	1,299	1,282	1,337	0,055	4,29%
12.11.2018	1.970	8.240	3,88	1,323	1,309	1,288	1,339	0,051	3,96%
13.11.2018	1.969	8.271	3,93	1,330	1,318	1,294	1,349	0,055	4,25%
14.11.2018	1.999	8.554	4,02	1,333	1,319	1,298	1,353	0,055	4,24%
15.11.2018	1.869	8.158	3,98	1,334	1,319	1,299	1,354	0,055	4,23%
16.11.2018	1.959	8.728	4,12	1,332	1,319	1,294	1,353	0,059	4,56%
17.11.2018	1.116	2.550	1,65	1,322	1,304	1,284	1,339	0,055	4,28%
18.11.2018	787	1.560	1,11	1,315	1,297	1,274	1,332	0,058	4,55%
19.11.2018	2.010	7.962	3,70	1,321	1,299	1,282	1,339	0,057	4,45%
20.11.2018	1.984	8.031	3,76	1,328	1,314	1,289	1,347	0,058	4,50%
21.11.2018	2.036	8.297	3,87	1,328	1,315	1,293	1,349	0,056	4,33%



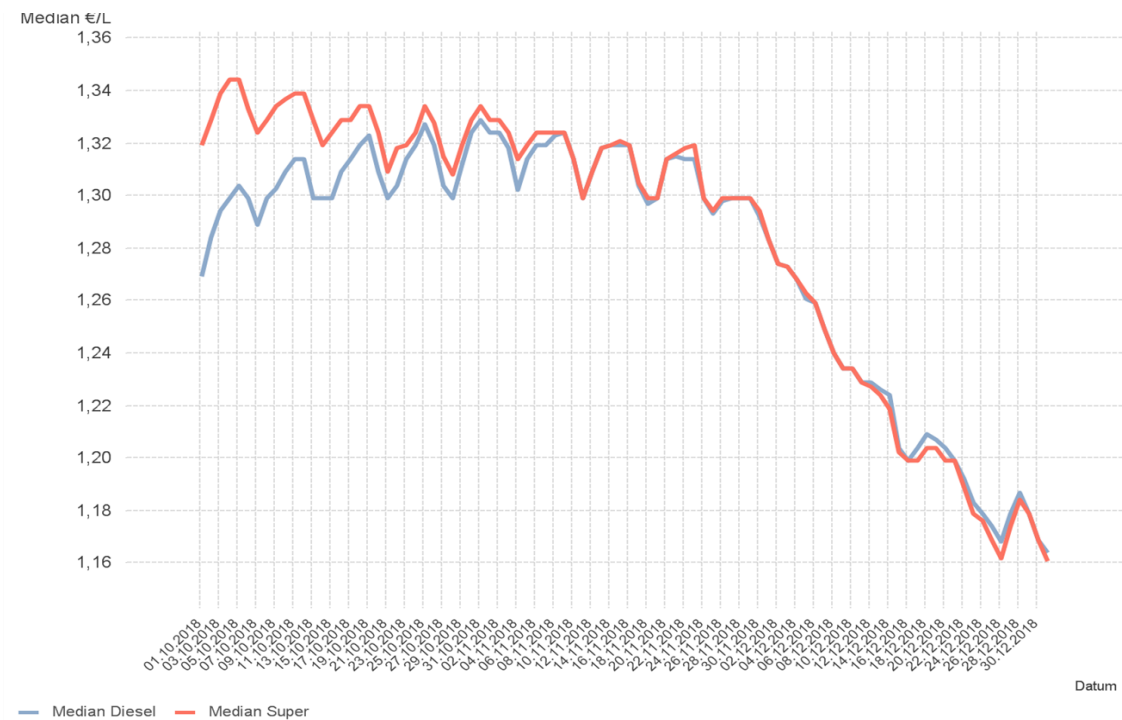
DIESEL	Anzahl der Tankstellen	Anzahl der Änderungen (Häufigkeit)	durchschn. Häufigkeit	Preise in €/Lit				Preisband	
				Mittelwert	Median	1. Quartil	3. Quartil	€/Liter	in %
22.11.2018	1.978	8.156	3,83	1,328	1,314	1,292	1,349	0,057	4,41%
23.11.2018	2.029	7.954	3,62	1,327	1,314	1,289	1,349	0,060	4,65%
24.11.2018	1.292	2.985	1,72	1,320	1,299	1,279	1,345	0,066	5,16%
25.11.2018	791	1.455	0,96	1,311	1,293	1,269	1,340	0,071	5,59%
26.11.2018	2.027	8.216	3,70	1,315	1,298	1,274	1,344	0,070	5,49%
27.11.2018	2.047	8.400	3,87	1,315	1,299	1,279	1,339	0,060	4,69%
28.11.2018	1.995	8.530	3,99	1,315	1,299	1,279	1,338	0,059	4,61%
29.11.2018	2.038	8.616	3,98	1,312	1,299	1,279	1,334	0,055	4,30%
30.11.2018	2.102	8.580	3,83	1,307	1,292	1,274	1,329	0,055	4,32%
01.12.2018	1.370	3.362	1,93	1,296	1,283	1,259	1,314	0,055	4,37%
02.12.2018	894	1.993	1,31	1,287	1,274	1,249	1,299	0,050	4,00%
03.12.2018	2.064	9.076	4,15	1,287	1,273	1,248	1,299	0,051	4,09%
04.12.2018	2.112	8.856	3,97	1,281	1,268	1,239	1,299	0,060	4,84%
05.12.2018	2.027	9.082	4,19	1,277	1,261	1,234	1,299	0,065	5,27%
06.12.2018	2.047	8.921	4,10	1,272	1,259	1,229	1,294	0,065	5,29%
07.12.2018	2.138	8.721	3,84	1,267	1,249	1,222	1,287	0,065	5,32%
08.12.2018	1.240	2.957	1,77	1,256	1,240	1,209	1,279	0,070	5,79%
09.12.2018	901	1.817	1,21	1,249	1,234	1,199	1,274	0,075	6,26%
10.12.2018	2.103	8.589	3,86	1,251	1,234	1,199	1,274	0,075	6,26%
11.12.2018	1.954	6.379	2,95	1,258	1,229	1,199	1,274	0,075	6,26%
12.12.2018	2.054	8.616	3,92	1,251	1,229	1,194	1,274	0,080	6,70%
13.12.2018	2.009	8.586	3,98	1,248	1,226	1,193	1,274	0,081	6,79%
14.12.2018	2.070	8.618	3,88	1,243	1,224	1,189	1,277	0,088	7,40%
15.12.2018	1.338	3.171	1,83	1,235	1,204	1,182	1,269	0,087	7,36%
16.12.2018	1.009	2.060	1,33	1,227	1,199	1,174	1,259	0,085	7,24%
17.12.2018	2.077	8.379	3,81	1,230	1,204	1,174	1,262	0,088	7,52%
18.12.2018	2.081	8.448	3,82	1,233	1,209	1,179	1,269	0,090	7,63%
19.12.2018	2.052	8.605	3,95	1,232	1,207	1,179	1,264	0,085	7,21%
20.12.2018	2.051	8.739	3,96	1,231	1,204	1,179	1,264	0,085	7,21%
21.12.2018	2.101	8.774	3,91	1,228	1,199	1,174	1,259	0,085	7,24%
22.12.2018	1.238	3.307	2,02	1,217	1,192	1,164	1,247	0,083	7,13%
23.12.2018	993	2.335	1,54	1,208	1,183	1,154	1,234	0,080	6,93%
24.12.2018	1.332	2.773	1,50	1,203	1,179	1,149	1,229	0,080	6,96%
25.12.2018	948	1.907	1,29	1,197	1,174	1,139	1,224	0,085	7,46%
26.12.2018	920	1.696	1,14	1,191	1,168	1,134	1,210	0,076	6,70%
27.12.2018	2.109	8.041	3,59	1,197	1,179	1,139	1,220	0,081	7,11%
28.12.2018	2.017	8.075	3,76	1,209	1,187	1,154	1,234	0,080	6,93%
29.12.2018	1.294	3.267	1,91	1,204	1,179	1,149	1,229	0,080	6,96%
30.12.2018	935	2.092	1,43	1,195	1,169	1,139	1,219	0,080	7,02%
31.12.2018	1.224	2.673	1,57	1,190	1,164	1,134	1,214	0,080	7,05%

## 1.5. Entwicklung der Kennzahlen in Österreich für "Super"

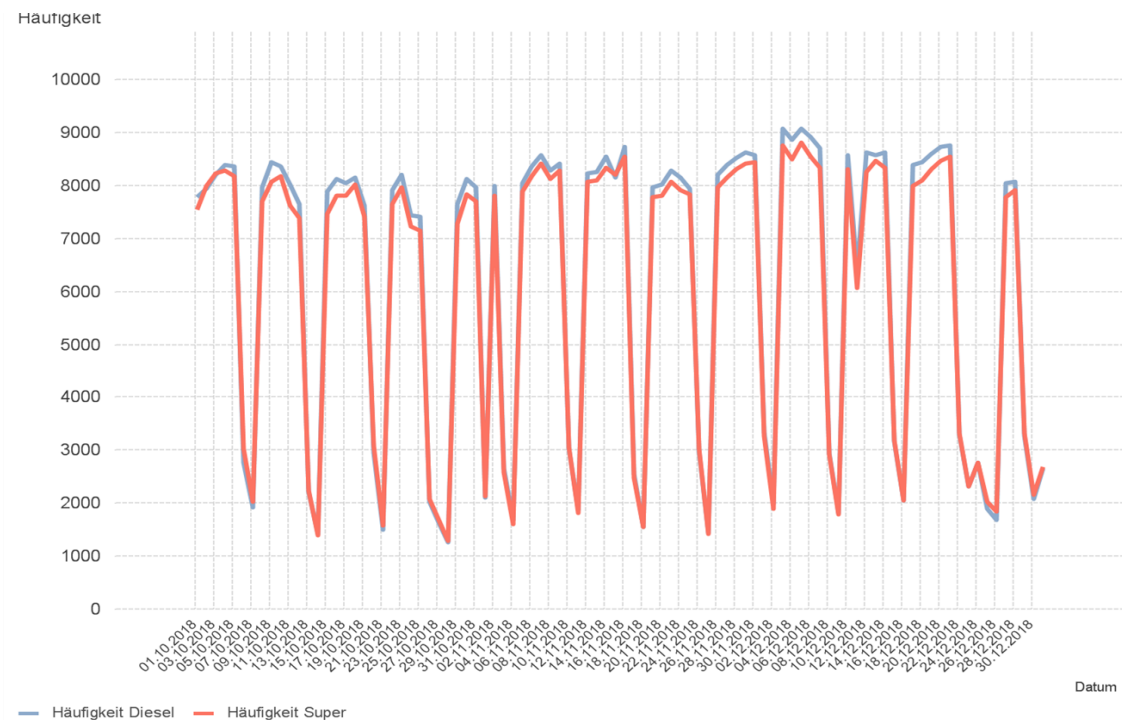
SUPER	Anzahl der Tankstellen	Anzahl der Änderungen (Häufigkeit)	durchschn. Häufigkeit	Preise in €/Lit				Preisband	
				Mittelwert	Median	1. Quartil	3. Quartil	€/Liter	in %
01.10.2018	1.917	7.553	3,59	1,346	1,319	1,294	1,364	0,070	5,41%
02.10.2018	1.900	7.990	3,82	1,355	1,329	1,299	1,373	0,074	5,70%
03.10.2018	1.942	8.243	3,87	1,356	1,339	1,314	1,379	0,065	4,95%
04.10.2018	1.959	8.279	3,91	1,361	1,344	1,314	1,379	0,065	4,95%
05.10.2018	1.926	8.192	3,88	1,361	1,344	1,318	1,382	0,064	4,86%
06.10.2018	1.204	3.026	1,89	1,353	1,333	1,304	1,374	0,070	5,37%
07.10.2018	905	2.033	1,41	1,345	1,324	1,294	1,369	0,075	5,80%
08.10.2018	1.890	7.712	3,73	1,352	1,329	1,299	1,374	0,075	5,77%
09.10.2018	1.854	8.075	3,98	1,357	1,334	1,309	1,379	0,070	5,35%
10.10.2018	1.933	8.187	3,84	1,358	1,337	1,309	1,379	0,070	5,35%
11.10.2018	1.901	7.618	3,70	1,356	1,339	1,309	1,379	0,070	5,35%
12.10.2018	1.895	7.387	3,58	1,357	1,339	1,314	1,379	0,065	4,95%
13.10.2018	1.044	2.248	1,54	1,346	1,329	1,299	1,364	0,065	5,00%
14.10.2018	714	1.402	1,06	1,339	1,319	1,297	1,354	0,057	4,39%
15.10.2018	1.846	7.470	3,69	1,344	1,324	1,299	1,364	0,065	5,00%
16.10.2018	1.876	7.813	3,83	1,349	1,329	1,299	1,369	0,070	5,39%
17.10.2018	1.855	7.801	3,87	1,350	1,329	1,307	1,369	0,062	4,74%
18.10.2018	1.872	8.018	3,93	1,352	1,334	1,309	1,373	0,064	4,89%
19.10.2018	1.863	7.417	3,66	1,354	1,334	1,309	1,379	0,070	5,35%
20.10.2018	1.317	3.076	1,84	1,345	1,324	1,299	1,369	0,070	5,39%
21.10.2018	884	1.585	1,08	1,333	1,309	1,289	1,359	0,070	5,43%
22.10.2018	1.877	7.644	3,75	1,338	1,318	1,294	1,363	0,069	5,33%
23.10.2018	1.848	7.975	3,96	1,342	1,319	1,299	1,363	0,064	4,93%
24.10.2018	1.836	7.240	3,59	1,345	1,324	1,299	1,369	0,070	5,39%
25.10.2018	1.885	7.140	3,52	1,352	1,334	1,308	1,374	0,066	5,05%
26.10.2018	993	2.085	1,43	1,347	1,328	1,299	1,369	0,070	5,39%
27.10.2018	836	1.699	1,22	1,339	1,315	1,294	1,364	0,070	5,41%
28.10.2018	723	1.300	0,95	1,334	1,308	1,289	1,356	0,067	5,20%
29.10.2018	1.870	7.271	3,56	1,340	1,319	1,294	1,364	0,070	5,41%
30.10.2018	1.839	7.839	3,94	1,350	1,329	1,300	1,369	0,069	5,31%
31.10.2018	1.864	7.704	3,84	1,354	1,334	1,314	1,374	0,060	4,57%
01.11.2018	973	2.149	1,52	1,349	1,329	1,309	1,364	0,055	4,20%
02.11.2018	1.886	7.803	3,92	1,349	1,329	1,304	1,369	0,065	4,98%
03.11.2018	1.163	2.591	1,70	1,343	1,324	1,299	1,359	0,060	4,62%
04.11.2018	794	1.616	1,19	1,335	1,314	1,289	1,353	0,064	4,97%
05.11.2018	1.873	7.899	3,94	1,339	1,319	1,293	1,359	0,066	5,10%
06.11.2018	1.845	8.175	4,13	1,343	1,324	1,298	1,364	0,066	5,08%
07.11.2018	1.826	8.414	4,26	1,343	1,324	1,298	1,364	0,066	5,08%
08.11.2018	1.839	8.137	4,12	1,344	1,324	1,299	1,369	0,070	5,39%
09.11.2018	1.861	8.288	4,13	1,344	1,324	1,299	1,367	0,068	5,23%
10.11.2018	1.260	3.060	1,87	1,336	1,314	1,290	1,354	0,064	4,96%
11.11.2018	850	1.829	1,25	1,329	1,299	1,284	1,344	0,060	4,67%
12.11.2018	1.864	8.069	4,03	1,332	1,309	1,288	1,354	0,066	5,12%
13.11.2018	1.849	8.096	4,08	1,339	1,318	1,294	1,359	0,065	5,02%
14.11.2018	1.850	8.333	4,19	1,342	1,319	1,297	1,367	0,070	5,40%
15.11.2018	1.801	8.201	4,19	1,343	1,321	1,299	1,369	0,070	5,39%
16.11.2018	1.835	8.546	4,31	1,342	1,319	1,294	1,369	0,075	5,80%
17.11.2018	1.102	2.477	1,66	1,332	1,305	1,284	1,352	0,068	5,30%
18.11.2018	816	1.568	1,15	1,323	1,299	1,274	1,343	0,069	5,42%
19.11.2018	1.903	7.789	3,86	1,328	1,299	1,279	1,349	0,070	5,47%
20.11.2018	1.856	7.822	3,92	1,334	1,314	1,289	1,349	0,060	4,65%
21.11.2018	1.899	8.085	4,01	1,336	1,316	1,294	1,357	0,063	4,87%

SUPER	Anzahl der Tankstellen	Anzahl der Änderungen (Häufigkeit)	durchschn. Häufigkeit	Preise in €/Lit				Preisband	
				Mittelwert	Median	1. Quartil	3. Quartil	€/Liter	in %
22.11.2018	1.878	7.916	3,94	1,336	1,318	1,294	1,359	0,065	5,02%
23.11.2018	1.876	7.826	3,83	1,336	1,319	1,293	1,364	0,071	5,49%
24.11.2018	1.308	3.037	1,81	1,327	1,299	1,279	1,354	0,075	5,86%
25.11.2018	788	1.431	0,99	1,317	1,294	1,269	1,349	0,080	6,30%
26.11.2018	1.906	7.961	3,84	1,322	1,299	1,274	1,349	0,075	5,89%
27.11.2018	1.910	8.147	4,01	1,323	1,299	1,279	1,349	0,070	5,47%
28.11.2018	1.886	8.308	4,14	1,323	1,299	1,279	1,349	0,070	5,47%
29.11.2018	1.904	8.427	4,17	1,319	1,299	1,279	1,344	0,065	5,08%
30.11.2018	1.942	8.439	4,07	1,313	1,294	1,274	1,334	0,060	4,71%
01.12.2018	1.358	3.279	1,93	1,302	1,283	1,259	1,318	0,059	4,69%
02.12.2018	859	1.890	1,29	1,293	1,274	1,249	1,299	0,050	4,00%
03.12.2018	1.944	8.774	4,27	1,293	1,273	1,248	1,314	0,066	5,29%
04.12.2018	1.959	8.500	4,12	1,288	1,268	1,242	1,309	0,067	5,39%
05.12.2018	1.904	8.811	4,33	1,283	1,263	1,234	1,299	0,065	5,27%
06.12.2018	1.912	8.546	4,20	1,278	1,259	1,229	1,299	0,070	5,70%
07.12.2018	1.964	8.339	3,98	1,273	1,249	1,223	1,294	0,071	5,81%
08.12.2018	1.225	2.932	1,82	1,264	1,240	1,212	1,289	0,077	6,35%
09.12.2018	883	1.792	1,23	1,256	1,234	1,199	1,279	0,080	6,67%
10.12.2018	1.971	8.321	3,99	1,256	1,234	1,199	1,281	0,082	6,84%
11.12.2018	1.832	6.075	3,00	1,261	1,229	1,199	1,279	0,080	6,67%
12.12.2018	1.929	8.269	4,03	1,252	1,227	1,193	1,279	0,086	7,21%
13.12.2018	1.894	8.483	4,21	1,251	1,224	1,192	1,277	0,085	7,13%
14.12.2018	1.947	8.336	4,03	1,246	1,219	1,189	1,279	0,090	7,57%
15.12.2018	1.312	3.195	1,93	1,237	1,202	1,179	1,271	0,092	7,80%
16.12.2018	1.022	2.069	1,39	1,228	1,199	1,169	1,263	0,094	8,04%
17.12.2018	1.941	7.990	3,89	1,231	1,199	1,169	1,264	0,095	8,13%
18.12.2018	1.943	8.095	3,95	1,234	1,204	1,174	1,269	0,095	8,09%
19.12.2018	1.926	8.301	4,06	1,234	1,204	1,178	1,264	0,086	7,30%
20.12.2018	1.913	8.467	4,13	1,233	1,199	1,177	1,264	0,087	7,39%
21.12.2018	1.948	8.549	4,12	1,229	1,199	1,174	1,259	0,085	7,24%
22.12.2018	1.241	3.328	2,10	1,219	1,189	1,161	1,249	0,088	7,58%
23.12.2018	985	2.317	1,58	1,209	1,179	1,149	1,239	0,090	7,83%
24.12.2018	1.322	2.772	1,56	1,205	1,176	1,144	1,234	0,090	7,87%
25.12.2018	957	2.025	1,42	1,199	1,169	1,138	1,229	0,091	8,00%
26.12.2018	934	1.850	1,29	1,192	1,162	1,129	1,219	0,090	7,97%
27.12.2018	1.973	7.773	3,73	1,198	1,174	1,134	1,224	0,090	7,94%
28.12.2018	1.919	7.910	3,89	1,209	1,184	1,152	1,234	0,082	7,12%
29.12.2018	1.269	3.315	2,04	1,205	1,179	1,148	1,234	0,086	7,49%
30.12.2018	966	2.167	1,51	1,195	1,169	1,134	1,224	0,090	7,94%
31.12.2018	1.204	2.698	1,64	1,190	1,161	1,129	1,214	0,085	7,53%

## 1.6. Entwicklung der Spritpreise in Österreich



## 1.7. Entwicklung der Häufigkeit der Preisänderungen in Österreich

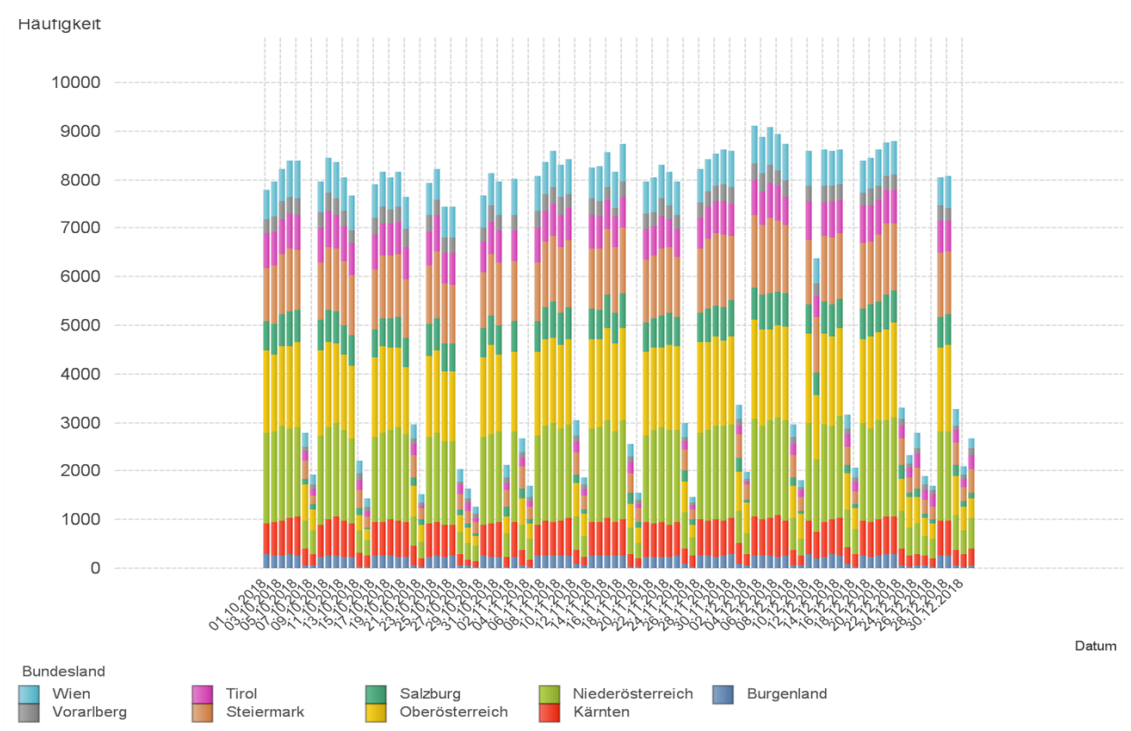


## 2.1. Entwicklung der Häufigkeit der Preisänderungen nach Bundesländern und aller Bundesländer zusammen für "Diesel"

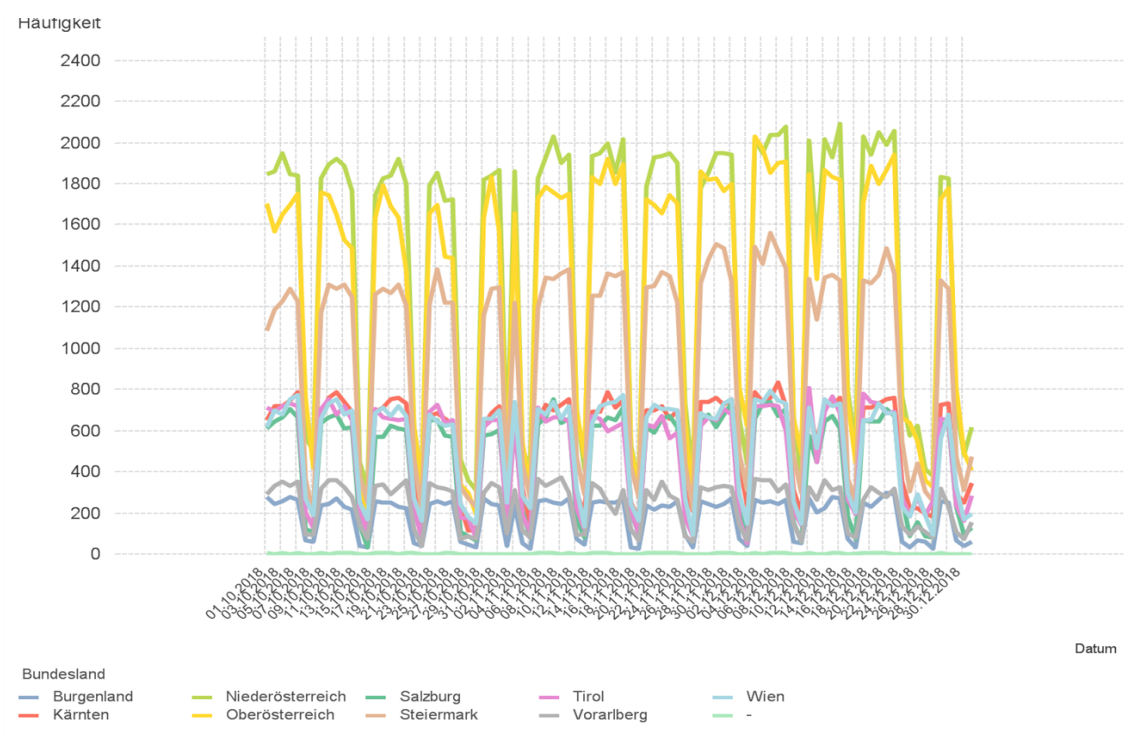
DIESEL	Burgen-land	Kärnten	Nieder-österreich	Ober-österreich	Salzburg	Steiermark	Tirol	Vorarlberg	Wien	Total
01.10.2018	277	650	1.850	1.705	611	1.085	711	295	617	<b>7.780</b>
02.10.2018	245	718	1.864	1.567	647	1.189	692	332	697	<b>7.931</b>
03.10.2018	257	719	1.947	1.651	665	1.231	721	355	681	<b>8.212</b>
04.10.2018	281	746	1.850	1.699	708	1.289	733	334	754	<b>8.379</b>
05.10.2018	263	789	1.843	1.754	665	1.227	722	353	772	<b>8.366</b>
06.10.2018	66	332	569	760	121	366	206	92	269	<b>2.779</b>
07.10.2018	60	222	501	419	111	186	127	95	193	<b>1.911</b>
08.10.2018	235	670	1.828	1.758	636	1.173	703	316	657	<b>7.954</b>
09.10.2018	245	760	1.894	1.744	666	1.309	755	359	732	<b>8.440</b>
10.10.2018	270	785	1.923	1.648	676	1.288	678	357	754	<b>8.361</b>
11.10.2018	230	740	1.888	1.529	609	1.314	722	327	678	<b>8.021</b>
12.10.2018	220	691	1.768	1.489	620	1.249	653	280	701	<b>7.652</b>
13.10.2018	41	280	449	319	145	377	214	141	249	<b>2.213</b>
14.10.2018	36	218	318	219	32	252	103	76	170	<b>1.421</b>
15.10.2018	261	692	1.742	1.638	569	1.264	706	336	688	<b>7.875</b>
16.10.2018	250	710	1.828	1.790	570	1.287	667	339	710	<b>8.131</b>
17.10.2018	249	756	1.838	1.689	624	1.272	658	295	671	<b>8.032</b>
18.10.2018	229	761	1.923	1.636	612	1.311	650	329	721	<b>8.152</b>
19.10.2018	226	734	1.800	1.382	604	1.212	662	359	670	<b>7.633</b>
20.10.2018	55	392	615	622	184	467	219	123	272	<b>2.944</b>
21.10.2018	40	161	344	344	128	210	80	44	160	<b>1.511</b>
22.10.2018	242	669	1.796	1.657	653	1.213	691	343	680	<b>7.923</b>
23.10.2018	260	687	1.853	1.696	650	1.386	730	323	648	<b>8.212</b>
24.10.2018	242	660	1.715	1.445	579	1.224	639	318	624	<b>7.428</b>
25.10.2018	259	630	1.724	1.442	569	1.225	649	304	634	<b>7.416</b>
26.10.2018	60	237	463	339	110	324	179	78	245	<b>2.031</b>
27.10.2018	49	117	359	299	86	274	179	85	181	<b>1.627</b>
28.10.2018	33	113	312	195	66	232	84	73	149	<b>1.257</b>
29.10.2018	270	623	1.822	1.638	580	1.164	621	302	657	<b>7.658</b>
30.10.2018	242	688	1.842	1.836	584	1.289	650	347	658	<b>8.117</b>
31.10.2018	235	720	1.870	1.567	603	1.299	651	329	699	<b>7.956</b>
01.11.2018	39	202	483	340	194	361	143	100	254	<b>2.112</b>
02.11.2018	240	702	1.861	1.660	631	1.225	647	312	742	<b>7.999</b>
03.11.2018	56	321	507	546	213	443	190	116	282	<b>2.671</b>
04.11.2018	30	143	423	319	82	274	108	81	222	<b>1.682</b>
05.11.2018	258	646	1.824	1.735	629	1.199	710	364	703	<b>8.047</b>
06.11.2018	266	725	1.930	1.784	666	1.346	646	333	682	<b>8.358</b>
07.11.2018	251	700	2.032	1.761	752	1.335	668	350	743	<b>8.570</b>
08.11.2018	247	727	1.902	1.735	639	1.368	663	371	661	<b>8.294</b>
09.11.2018	273	756	1.940	1.751	658	1.386	642	299	721	<b>8.409</b>
10.11.2018	75	297	703	690	167	466	225	94	322	<b>3.034</b>
11.11.2018	47	196	414	477	79	294	125	96	138	<b>1.866</b>
12.11.2018	249	690	1.935	1.836	627	1.259	671	344	641	<b>8.236</b>
13.11.2018	257	695	1.951	1.801	628	1.256	656	318	721	<b>8.267</b>
14.11.2018	249	788	1.997	1.922	664	1.365	599	254	732	<b>8.550</b>
15.11.2018	250	711	1.856	1.800	649	1.351	615	198	741	<b>8.155</b>
16.11.2018	271	746	2.020	1.898	716	1.369	639	312	772	<b>8.725</b>
17.11.2018	37	250	535	514	202	425	219	122	244	<b>2.548</b>
18.11.2018	25	167	328	322	104	276	103	70	163	<b>1.558</b>
19.11.2018	239	701	1.788	1.723	618	1.298	630	312	668	<b>7.958</b>
20.11.2018	219	697	1.927	1.701	591	1.301	617	263	729	<b>8.027</b>
21.11.2018	241	722	1.937	1.655	656	1.371	672	351	708	<b>8.293</b>
22.11.2018	231	658	1.950	1.748	673	1.352	564	288	706	<b>8.152</b>
23.11.2018	258	697	1.900	1.706	620	1.224	588	267	702	<b>7.950</b>
24.11.2018	95	310	731	654	219	442	177	88	273	<b>2.982</b>
25.11.2018	34	211	383	270	98	214	85	62	97	<b>1.454</b>
26.11.2018	258	740	1.781	1.864	629	1.320	624	323	683	<b>8.213</b>

DIESEL	Burgenland	Kärnten	Niederösterreich	Oberösterreich	Salzburg	Steiermark	Tirol	Vorarlberg	Wien	Total
27.11.2018	245	739	1.856	1.822	681	1.434	664	310	668	<b>8.397</b>
28.11.2018	234	761	1.947	1.830	620	1.507	652	329	661	<b>8.525</b>
29.11.2018	247	725	1.948	1.768	680	1.490	708	330	734	<b>8.611</b>
30.11.2018	274	753	1.943	1.801	736	1.321	682	329	752	<b>8.576</b>
01.12.2018	75	450	659	809	277	487	170	144	294	<b>3.361</b>
02.12.2018	44	240	442	622	60	312	57	69	148	<b>1.992</b>
03.12.2018	265	791	2.017	2.034	661	1.492	720	368	755	<b>9.072</b>
04.12.2018	253	740	1.949	1.967	735	1.414	717	359	742	<b>8.853</b>
05.12.2018	261	760	2.040	1.851	739	1.565	729	357	794	<b>9.077</b>
06.12.2018	243	835	2.037	1.899	671	1.476	723	304	749	<b>8.917</b>
07.12.2018	265	717	2.076	1.906	703	1.391	602	341	734	<b>8.717</b>
08.12.2018	60	314	674	660	156	474	213	147	259	<b>2.954</b>
09.12.2018	51	196	369	492	60	296	142	62	151	<b>1.815</b>
10.12.2018	274	706	2.013	1.850	577	1.337	805	328	716	<b>8.585</b>
11.12.2018	206	540	1.495	1.336	448	1.138	449	262	514	<b>6.376</b>
12.12.2018	223	726	2.019	1.866	646	1.348	690	357	752	<b>8.615</b>
13.12.2018	281	726	1.932	1.831	669	1.361	767	315	717	<b>8.581</b>
14.12.2018	271	762	2.094	1.822	612	1.330	685	324	731	<b>8.614</b>
15.12.2018	72	347	792	745	182	365	266	105	298	<b>3.169</b>
16.12.2018	35	241	524	446	73	262	195	80	204	<b>2.060</b>
17.12.2018	252	715	2.029	1.712	649	1.330	782	267	655	<b>8.375</b>
18.12.2018	229	715	1.941	1.887	648	1.320	738	329	650	<b>8.444</b>
19.12.2018	268	736	2.049	1.800	643	1.361	732	300	734	<b>8.600</b>
20.12.2018	300	754	1.990	1.869	707	1.485	689	278	687	<b>8.733</b>
21.12.2018	289	764	2.059	1.944	675	1.365	693	319	683	<b>8.771</b>
22.12.2018	58	353	770	663	274	547	272	139	230	<b>3.305</b>
23.12.2018	37	221	579	637	89	305	193	93	180	<b>2.334</b>
24.12.2018	68	226	628	547	157	443	278	134	294	<b>2.771</b>
25.12.2018	60	196	414	361	87	303	190	106	190	<b>1.906</b>
26.12.2018	27	186	379	325	84	258	259	83	94	<b>1.695</b>
27.12.2018	258	729	1.832	1.723	634	1.333	659	319	564	<b>8.037</b>
28.12.2018	252	734	1.826	1.778	640	1.288	654	233	682	<b>8.072</b>
29.12.2018	67	294	719	811	228	474	240	112	324	<b>3.266</b>
30.12.2018	41	249	483	499	95	310	166	75	173	<b>2.090</b>
31.12.2018	63	344	615	409	131	473	282	155	199	<b>2.670</b>

## 2.2. Entwicklung der Häufigkeit der Preisänderungen für "Diesel" Preise



## 2.3. Entwicklung der Häufigkeit der Preisänderungen für "Diesel" Preise nach Bundesländern





## 2.4. Entwicklung der Häufigkeit der Preisänderungen nach Bundesländern und aller Bundesländer zusammen für "Super"

SUPER	Burgen-land	Kärnten	Nieder-österreich	Ober-österreich	Salzburg	Steiermark	Tirol	Vorarlberg	Wien	Total
01.10.2018	239	650	1.776	1.636	598	1.044	702	262	667	<b>7.550</b>
02.10.2018	240	691	1.759	1.574	661	1.247	720	338	782	<b>7.988</b>
03.10.2018	255	690	1.849	1.766	658	1.251	715	349	721	<b>8.239</b>
04.10.2018	264	751	1.817	1.697	694	1.240	722	332	778	<b>8.276</b>
05.10.2018	242	768	1.806	1.678	685	1.232	671	352	776	<b>8.188</b>
06.10.2018	59	356	624	846	125	402	195	134	287	<b>3.024</b>
07.10.2018	61	243	480	471	94	269	120	96	201	<b>2.032</b>
08.10.2018	229	690	1.673	1.720	590	1.158	678	320	675	<b>7.708</b>
09.10.2018	239	752	1.802	1.633	652	1.214	719	347	741	<b>8.073</b>
10.10.2018	237	778	1.826	1.584	696	1.262	667	368	783	<b>8.183</b>
11.10.2018	217	711	1.676	1.546	573	1.252	697	341	618	<b>7.614</b>
12.10.2018	212	690	1.591	1.477	604	1.236	664	276	651	<b>7.382</b>
13.10.2018	44	245	511	367	160	325	186	140	270	<b>2.246</b>
14.10.2018	29	222	305	235	38	245	97	71	159	<b>1.401</b>
15.10.2018	233	705	1.592	1.558	520	1.181	677	329	690	<b>7.466</b>
16.10.2018	242	707	1.656	1.754	594	1.196	661	310	711	<b>7.809</b>
17.10.2018	239	753	1.727	1.625	608	1.251	652	284	677	<b>7.797</b>
18.10.2018	223	744	1.842	1.639	620	1.253	651	337	726	<b>8.015</b>
19.10.2018	207	687	1.703	1.365	589	1.156	661	362	699	<b>7.413</b>
20.10.2018	58	397	653	692	173	439	221	162	284	<b>3.074</b>
21.10.2018	40	149	385	366	136	205	81	59	163	<b>1.584</b>
22.10.2018	224	705	1.627	1.665	632	1.120	661	346	681	<b>7.642</b>
23.10.2018	246	654	1.819	1.688	633	1.284	691	325	652	<b>7.971</b>
24.10.2018	234	679	1.611	1.458	560	1.204	620	290	597	<b>7.236</b>
25.10.2018	249	604	1.611	1.360	564	1.200	637	285	646	<b>7.136</b>
26.10.2018	49	209	508	362	123	347	151	90	248	<b>2.083</b>
27.10.2018	41	136	365	340	136	223	146	141	172	<b>1.698</b>
28.10.2018	28	115	308	236	48	215	107	94	148	<b>1.299</b>
29.10.2018	248	642	1.604	1.574	530	1.126	604	321	637	<b>7.269</b>
30.10.2018	230	645	1.747	1.808	553	1.218	617	365	671	<b>7.836</b>
31.10.2018	220	680	1.755	1.499	622	1.226	639	365	710	<b>7.702</b>
01.11.2018	35	210	481	355	205	321	164	124	257	<b>2.148</b>
02.11.2018	232	681	1.756	1.640	617	1.145	662	348	737	<b>7.801</b>
03.11.2018	62	306	526	504	212	392	169	139	282	<b>2.589</b>
04.11.2018	23	158	422	294	82	254	75	79	228	<b>1.615</b>
05.11.2018	243	691	1.730	1.762	608	1.164	676	328	715	<b>7.895</b>
06.11.2018	253	712	1.808	1.767	645	1.333	624	358	687	<b>8.169</b>
07.11.2018	250	726	1.915	1.759	715	1.277	639	403	748	<b>8.410</b>
08.11.2018	265	711	1.767	1.721	649	1.324	638	416	664	<b>8.135</b>
09.11.2018	265	794	1.826	1.724	633	1.315	609	375	762	<b>8.285</b>
10.11.2018	73	298	750	701	162	427	220	92	339	<b>3.057</b>
11.11.2018	47	209	411	480	76	265	97	87	155	<b>1.827</b>
12.11.2018	244	703	1.834	1.807	610	1.207	627	403	647	<b>8.066</b>
13.11.2018	255	700	1.857	1.771	627	1.206	614	333	746	<b>8.092</b>
14.11.2018	235	779	1.866	1.882	639	1.312	589	301	747	<b>8.329</b>
15.11.2018	254	721	1.833	1.776	640	1.321	605	305	761	<b>8.197</b>
16.11.2018	268	739	1.937	1.877	700	1.293	614	349	785	<b>8.543</b>
17.11.2018	42	242	524	510	196	377	184	150	251	<b>2.476</b>
18.11.2018	24	178	346	269	105	270	100	98	177	<b>1.567</b>
19.11.2018	230	721	1.705	1.719	593	1.201	605	363	669	<b>7.785</b>
20.11.2018	220	725	1.792	1.703	562	1.240	588	264	743	<b>7.818</b>
21.11.2018	225	753	1.848	1.648	653	1.330	614	314	714	<b>8.081</b>
22.11.2018	221	703	1.812	1.718	677	1.259	546	307	689	<b>7.912</b>
23.11.2018	230	711	1.755	1.727	609	1.205	590	302	706	<b>7.822</b>
24.11.2018	101	326	743	664	205	427	166	140	272	<b>3.034</b>
25.11.2018	31	220	361	274	93	184	90	70	107	<b>1.430</b>
26.11.2018	246	743	1.656	1.826	610	1.257	591	362	676	<b>7.958</b>

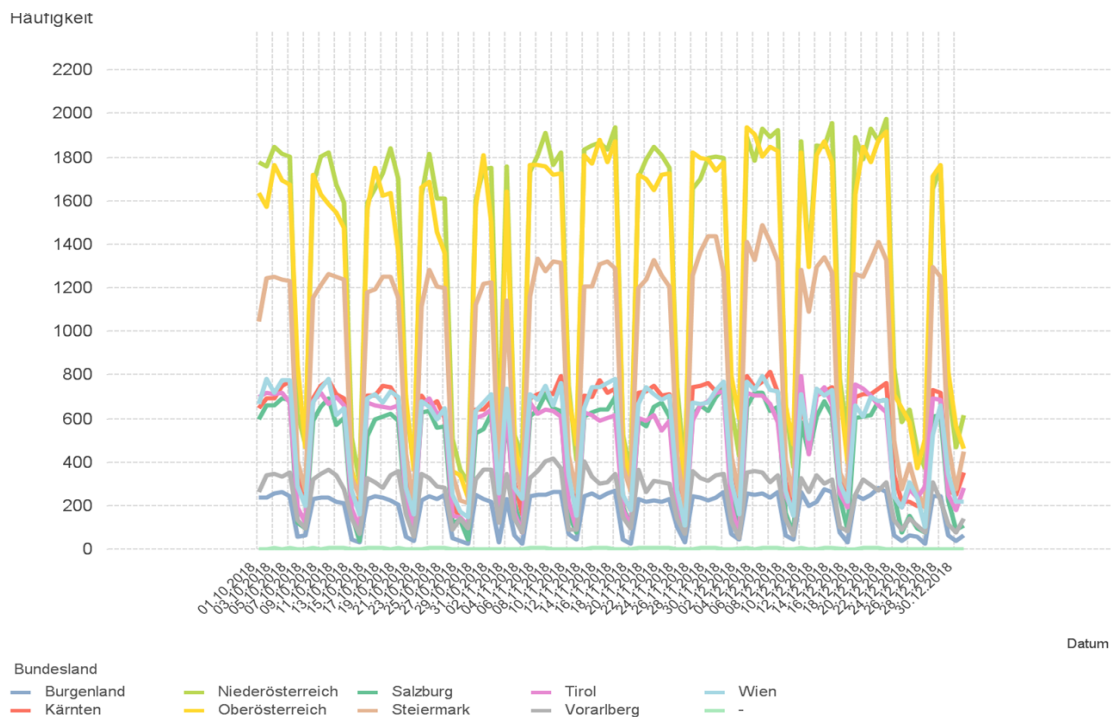


SUPER	Burgen-land	Kärnten	Nieder-österreich	Ober-österreich	Salzburg	Steiermark	Tirol	Vorarlberg	Wien	Total
27.11.2018	235	748	1.702	1.796	662	1.368	662	326	666	<b>8.143</b>
28.11.2018	223	761	1.796	1.793	636	1.438	681	317	672	<b>8.303</b>
29.11.2018	238	724	1.803	1.740	702	1.437	722	341	734	<b>8.422</b>
30.11.2018	263	758	1.796	1.781	739	1.273	728	345	767	<b>8.436</b>
01.12.2018	71	425	647	794	280	428	197	130	310	<b>3.278</b>
02.12.2018	45	228	429	606	58	252	60	54	160	<b>1.890</b>
03.12.2018	258	794	1.891	1.940	657	1.415	721	355	769	<b>8.769</b>
04.12.2018	248	744	1.782	1.905	717	1.327	706	360	731	<b>8.497</b>
05.12.2018	255	770	1.930	1.804	721	1.487	708	351	798	<b>8.806</b>
06.12.2018	239	818	1.896	1.848	637	1.414	669	309	732	<b>8.542</b>
07.12.2018	260	722	1.926	1.827	653	1.323	581	341	723	<b>8.335</b>
08.12.2018	62	309	665	662	167	411	248	142	267	<b>2.930</b>
09.12.2018	42	197	377	482	68	246	166	62	151	<b>1.791</b>
10.12.2018	262	677	1.873	1.824	584	1.282	793	328	715	<b>8.317</b>
11.12.2018	201	522	1.329	1.299	441	1.093	435	260	507	<b>6.072</b>
12.12.2018	220	705	1.853	1.810	608	1.299	705	342	738	<b>8.268</b>
13.12.2018	274	725	1.851	1.873	679	1.340	746	304	705	<b>8.478</b>
14.12.2018	261	745	1.955	1.780	617	1.273	670	319	731	<b>8.332</b>
15.12.2018	74	352	786	734	237	355	257	104	300	<b>3.195</b>
16.12.2018	34	251	517	397	91	283	194	84	217	<b>2.068</b>
17.12.2018	248	699	1.895	1.629	601	1.262	758	251	659	<b>7.987</b>
18.12.2018	229	714	1.791	1.849	609	1.250	738	321	607	<b>8.091</b>
19.12.2018	250	710	1.930	1.780	619	1.328	707	294	701	<b>8.297</b>
20.12.2018	281	739	1.874	1.879	683	1.409	664	272	683	<b>8.461</b>
21.12.2018	265	766	1.979	1.917	684	1.328	632	307	687	<b>8.546</b>
22.12.2018	64	343	832	715	249	502	243	136	246	<b>3.327</b>
23.12.2018	38	221	582	649	76	274	195	90	191	<b>2.316</b>
24.12.2018	64	219	643	582	154	390	277	138	307	<b>2.770</b>
25.12.2018	58	202	453	372	97	264	237	108	235	<b>2.025</b>
26.12.2018	26	198	370	510	77	195	292	77	104	<b>1.849</b>
27.12.2018	245	731	1.656	1.715	611	1.296	695	310	526	<b>7.770</b>
28.12.2018	246	722	1.752	1.764	614	1.249	687	226	661	<b>7.907</b>
29.12.2018	66	269	746	818	223	481	248	118	348	<b>3.314</b>
30.12.2018	40	249	471	564	91	276	178	78	219	<b>2.165</b>
31.12.2018	62	351	617	465	107	450	283	143	218	<b>2.695</b>

## 2.5. Entwicklung der Häufigkeit der Preisänderungen für "Super" Preise



## 2.6. Entwicklung der Häufigkeit der Preisänderungen für "Super" Preise nach Bundesländern



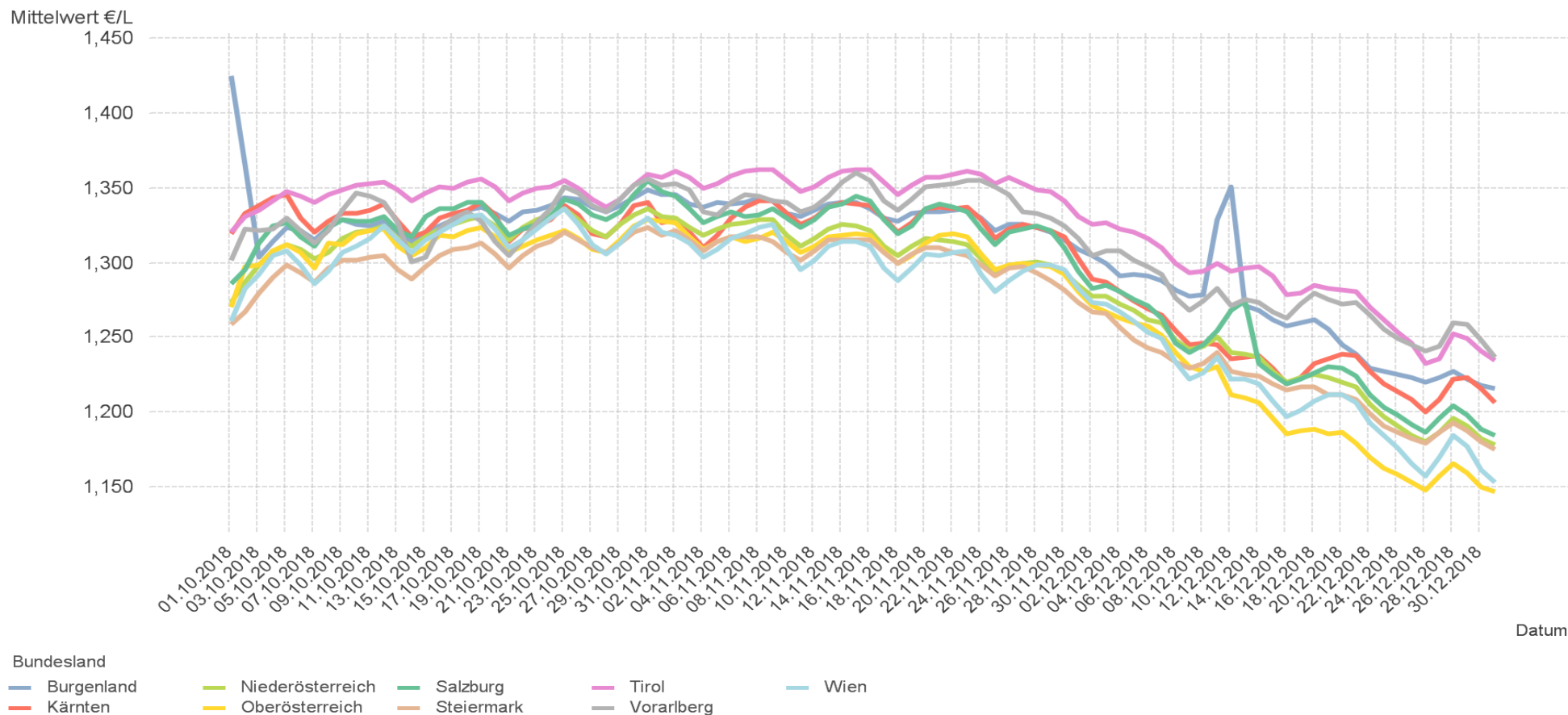
### 3.1. Entwicklung der Mittelwerte der Dieselpreise nach Bundesländern und aller Bundesländer zusammen

DIESEL	Burgen-land	Kärnten	Nieder-österreich	Ober-österreich	Salzburg	Steiermark	Tirol	Vorarlberg	Wien	Total
01.10.2018	1,426	1,319	1,273	1,270	1,287	1,259	1,321	1,302	1,261	1,291
02.10.2018	1,365	1,333	1,287	1,297	1,296	1,267	1,331	1,323	1,283	1,303
03.10.2018	1,304	1,339	1,299	1,298	1,314	1,280	1,335	1,322	1,292	1,309
04.10.2018	1,314	1,344	1,308	1,307	1,325	1,290	1,341	1,323	1,305	1,317
05.10.2018	1,324	1,345	1,312	1,312	1,327	1,299	1,347	1,330	1,308	1,322
06.10.2018	1,321	1,330	1,309	1,307	1,318	1,293	1,344	1,321	1,298	1,316
07.10.2018	1,315	1,321	1,302	1,296	1,311	1,288	1,340	1,313	1,286	1,309
08.10.2018	1,324	1,328	1,307	1,314	1,323	1,296	1,346	1,322	1,294	1,317
09.10.2018	1,328	1,333	1,317	1,312	1,329	1,301	1,349	1,335	1,307	1,323
10.10.2018	1,326	1,333	1,320	1,320	1,327	1,302	1,352	1,347	1,311	1,326
11.10.2018	1,324	1,335	1,322	1,322	1,328	1,304	1,353	1,345	1,317	1,328
12.10.2018	1,328	1,340	1,325	1,323	1,331	1,305	1,354	1,340	1,324	1,330
13.10.2018	1,319	1,328	1,316	1,311	1,321	1,295	1,349	1,327	1,315	1,321
14.10.2018	1,314	1,318	1,311	1,305	1,318	1,290	1,341	1,301	1,307	1,313
15.10.2018	1,320	1,320	1,317	1,310	1,331	1,297	1,347	1,304	1,315	1,319
16.10.2018	1,325	1,329	1,323	1,319	1,336	1,305	1,351	1,323	1,321	1,326
17.10.2018	1,329	1,333	1,326	1,318	1,337	1,309	1,350	1,329	1,326	1,329
18.10.2018	1,335	1,335	1,329	1,321	1,341	1,310	1,354	1,334	1,331	1,332
19.10.2018	1,337	1,340	1,331	1,324	1,340	1,314	1,356	1,328	1,332	1,334
20.10.2018	1,333	1,332	1,325	1,317	1,330	1,305	1,351	1,314	1,322	1,326
21.10.2018	1,328	1,315	1,316	1,307	1,318	1,296	1,341	1,305	1,310	1,316
22.10.2018	1,334	1,323	1,324	1,311	1,323	1,305	1,347	1,315	1,315	1,323
23.10.2018	1,335	1,325	1,329	1,315	1,326	1,311	1,349	1,326	1,322	1,327
24.10.2018	1,339	1,329	1,332	1,318	1,331	1,314	1,351	1,336	1,330	1,331
25.10.2018	1,343	1,338	1,336	1,322	1,342	1,320	1,355	1,351	1,337	1,337
26.10.2018	1,342	1,332	1,329	1,317	1,339	1,316	1,350	1,346	1,326	1,332
27.10.2018	1,337	1,319	1,322	1,309	1,332	1,310	1,343	1,339	1,312	1,324
28.10.2018	1,334	1,317	1,317	1,307	1,329	1,307	1,337	1,334	1,306	1,320
29.10.2018	1,339	1,326	1,325	1,315	1,334	1,314	1,342	1,342	1,313	1,327
30.10.2018	1,343	1,339	1,332	1,324	1,346	1,321	1,352	1,352	1,324	1,336
31.10.2018	1,349	1,340	1,337	1,329	1,355	1,324	1,359	1,356	1,330	1,341
01.11.2018	1,346	1,327	1,331	1,328	1,348	1,319	1,357	1,352	1,320	1,336
02.11.2018	1,346	1,329	1,330	1,327	1,345	1,322	1,361	1,352	1,318	1,336
03.11.2018	1,340	1,321	1,324	1,318	1,336	1,316	1,358	1,349	1,313	1,330
04.11.2018	1,337	1,310	1,319	1,309	1,326	1,308	1,350	1,335	1,304	1,322
05.11.2018	1,340	1,319	1,323	1,314	1,331	1,314	1,353	1,332	1,309	1,326
06.11.2018	1,339	1,330	1,325	1,317	1,334	1,317	1,359	1,340	1,317	1,331
07.11.2018	1,341	1,337	1,327	1,314	1,331	1,318	1,361	1,345	1,320	1,332
08.11.2018	1,343	1,342	1,329	1,317	1,332	1,318	1,363	1,345	1,323	1,334
09.11.2018	1,342	1,341	1,329	1,320	1,336	1,315	1,363	1,342	1,326	1,334
10.11.2018	1,333	1,333	1,318	1,315	1,330	1,307	1,355	1,340	1,309	1,326
11.11.2018	1,331	1,326	1,311	1,307	1,324	1,302	1,348	1,335	1,295	1,319
12.11.2018	1,336	1,329	1,316	1,311	1,329	1,308	1,350	1,337	1,302	1,323
13.11.2018	1,340	1,337	1,323	1,318	1,337	1,315	1,357	1,345	1,311	1,330
14.11.2018	1,341	1,340	1,325	1,319	1,340	1,316	1,361	1,354	1,314	1,333
15.11.2018	1,340	1,340	1,325	1,320	1,344	1,316	1,363	1,360	1,314	1,334
16.11.2018	1,337	1,338	1,322	1,318	1,342	1,315	1,363	1,356	1,311	1,332
17.11.2018	1,330	1,330	1,311	1,308	1,329	1,306	1,354	1,342	1,297	1,322
18.11.2018	1,328	1,321	1,305	1,299	1,320	1,300	1,346	1,336	1,288	1,315
19.11.2018	1,333	1,326	1,312	1,304	1,324	1,306	1,352	1,343	1,297	1,321
20.11.2018	1,334	1,336	1,317	1,313	1,337	1,311	1,358	1,351	1,306	1,328
21.11.2018	1,334	1,337	1,316	1,318	1,340	1,310	1,357	1,352	1,304	1,328
22.11.2018	1,335	1,337	1,314	1,319	1,338	1,307	1,360	1,353	1,307	1,328
23.11.2018	1,336	1,337	1,312	1,317	1,334	1,305	1,361	1,355	1,308	1,327
24.11.2018	1,330	1,329	1,302	1,306	1,323	1,298	1,359	1,355	1,292	1,320
25.11.2018	1,321	1,316	1,293	1,296	1,312	1,291	1,353	1,350	1,280	1,311
26.11.2018	1,326	1,323	1,298	1,299	1,320	1,297	1,357	1,346	1,288	1,315
27.11.2018	1,326	1,326	1,299	1,299	1,323	1,298	1,353	1,334	1,295	1,315

DIESEL	Burgen-land	Kärnten	Nieder-österreich	Ober-österreich	Salzburg	Steiermark	Tirol	Vorarlberg	Wien	Total
28.11.2018	1,324	1,323	1,301	1,299	1,324	1,294	1,349	1,333	1,299	1,315
29.11.2018	1,321	1,321	1,299	1,298	1,322	1,288	1,348	1,330	1,298	1,312
30.11.2018	1,316	1,317	1,294	1,293	1,311	1,282	1,342	1,324	1,296	1,307
01.12.2018	1,309	1,303	1,285	1,281	1,294	1,274	1,331	1,316	1,283	1,296
02.12.2018	1,305	1,289	1,278	1,272	1,283	1,267	1,326	1,305	1,273	1,287
03.12.2018	1,300	1,287	1,277	1,267	1,285	1,266	1,327	1,308	1,273	1,287
04.12.2018	1,292	1,281	1,272	1,263	1,281	1,257	1,323	1,308	1,267	1,281
05.12.2018	1,292	1,274	1,268	1,259	1,276	1,248	1,320	1,302	1,261	1,277
06.12.2018	1,291	1,270	1,262	1,257	1,271	1,244	1,316	1,298	1,254	1,272
07.12.2018	1,288	1,265	1,259	1,252	1,263	1,240	1,310	1,292	1,249	1,267
08.12.2018	1,281	1,255	1,249	1,240	1,246	1,234	1,300	1,277	1,233	1,256
09.12.2018	1,278	1,245	1,242	1,230	1,240	1,229	1,293	1,268	1,223	1,249
10.12.2018	1,279	1,247	1,244	1,227	1,246	1,233	1,294	1,274	1,226	1,251
11.12.2018	1,329	1,246	1,251	1,231	1,255	1,240	1,300	1,283	1,237	1,258
12.12.2018	1,351	1,236	1,240	1,211	1,268	1,227	1,295	1,271	1,222	1,251
13.12.2018	1,271	1,237	1,239	1,209	1,275	1,226	1,296	1,276	1,222	1,248
14.12.2018	1,268	1,238	1,237	1,207	1,233	1,224	1,298	1,274	1,219	1,243
15.12.2018	1,262	1,229	1,228	1,196	1,225	1,219	1,291	1,267	1,208	1,235
16.12.2018	1,257	1,219	1,220	1,186	1,219	1,215	1,279	1,263	1,197	1,227
17.12.2018	1,260	1,223	1,223	1,187	1,222	1,217	1,280	1,273	1,201	1,230
18.12.2018	1,262	1,233	1,226	1,188	1,227	1,217	1,285	1,279	1,207	1,233
19.12.2018	1,255	1,236	1,223	1,186	1,230	1,212	1,283	1,275	1,212	1,232
20.12.2018	1,245	1,239	1,220	1,186	1,229	1,212	1,282	1,273	1,211	1,231
21.12.2018	1,239	1,238	1,217	1,180	1,224	1,209	1,281	1,274	1,206	1,228
22.12.2018	1,230	1,228	1,205	1,170	1,212	1,199	1,270	1,265	1,193	1,217
23.12.2018	1,227	1,219	1,197	1,162	1,203	1,191	1,261	1,256	1,184	1,208
24.12.2018	1,225	1,214	1,190	1,158	1,199	1,187	1,254	1,250	1,176	1,203
25.12.2018	1,223	1,208	1,185	1,153	1,192	1,183	1,247	1,245	1,166	1,197
26.12.2018	1,220	1,200	1,180	1,148	1,187	1,180	1,233	1,241	1,158	1,191
27.12.2018	1,223	1,209	1,187	1,157	1,196	1,187	1,236	1,244	1,170	1,197
28.12.2018	1,228	1,223	1,196	1,166	1,205	1,193	1,252	1,259	1,185	1,209
29.12.2018	1,222	1,223	1,191	1,160	1,198	1,187	1,249	1,259	1,177	1,204
30.12.2018	1,218	1,216	1,183	1,150	1,189	1,180	1,241	1,248	1,161	1,195
31.12.2018	1,216	1,207	1,178	1,147	1,184	1,175	1,234	1,237	1,154	1,190

01.10.2018 - 31.12.2018

## 3.2. Entwicklung Mittelwert für "Diesel" Preise



### 3.3. Entwicklung der Mittelwerte der "Super" Preise nach Bundesländern und aller Bundesländer zusammen

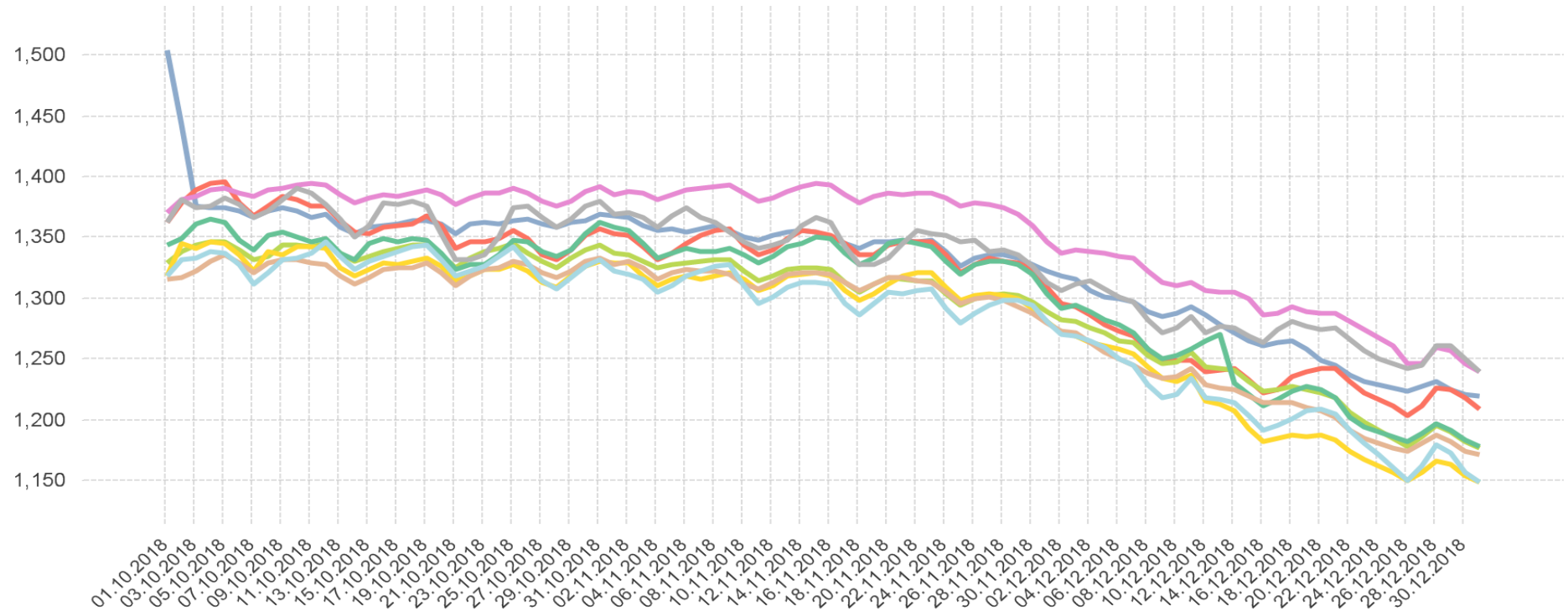
SUPER	Burgen-land	Kärnten	Nieder-österreich	Ober-österreich	Salzburg	Steiermark	Tirol	Vorarlberg	Wien	Total
01.10.2018	1,505	1,363	1,330	1,319	1,344	1,315	1,370	1,363	1,319	1,346
02.10.2018	1,443	1,378	1,338	1,345	1,350	1,317	1,381	1,381	1,332	1,355
03.10.2018	1,376	1,389	1,344	1,342	1,361	1,323	1,384	1,374	1,333	1,356
04.10.2018	1,374	1,395	1,347	1,346	1,365	1,330	1,389	1,376	1,339	1,361
05.10.2018	1,375	1,396	1,346	1,346	1,362	1,336	1,391	1,382	1,338	1,361
06.10.2018	1,372	1,379	1,339	1,336	1,348	1,329	1,387	1,377	1,327	1,353
07.10.2018	1,366	1,368	1,332	1,323	1,340	1,322	1,384	1,366	1,312	1,345
08.10.2018	1,371	1,376	1,335	1,339	1,352	1,329	1,389	1,372	1,321	1,352
09.10.2018	1,375	1,384	1,344	1,335	1,355	1,332	1,391	1,381	1,333	1,357
10.10.2018	1,373	1,381	1,345	1,343	1,350	1,331	1,393	1,391	1,334	1,358
11.10.2018	1,367	1,376	1,343	1,343	1,347	1,329	1,394	1,386	1,338	1,356
12.10.2018	1,370	1,376	1,346	1,341	1,349	1,328	1,393	1,378	1,347	1,357
13.10.2018	1,359	1,365	1,337	1,325	1,338	1,318	1,386	1,365	1,335	1,346
14.10.2018	1,354	1,354	1,330	1,319	1,332	1,312	1,379	1,351	1,323	1,339
15.10.2018	1,358	1,354	1,334	1,323	1,346	1,318	1,382	1,359	1,330	1,344
16.10.2018	1,360	1,359	1,339	1,330	1,350	1,323	1,385	1,378	1,335	1,349
17.10.2018	1,361	1,360	1,342	1,328	1,347	1,325	1,384	1,377	1,338	1,350
18.10.2018	1,364	1,361	1,344	1,331	1,349	1,325	1,386	1,379	1,342	1,352
19.10.2018	1,364	1,368	1,345	1,333	1,347	1,329	1,390	1,375	1,345	1,354
20.10.2018	1,361	1,360	1,335	1,327	1,337	1,322	1,386	1,354	1,332	1,345
21.10.2018	1,353	1,341	1,325	1,315	1,324	1,311	1,377	1,332	1,318	1,333
22.10.2018	1,362	1,346	1,333	1,319	1,328	1,318	1,383	1,331	1,322	1,338
23.10.2018	1,362	1,347	1,338	1,324	1,328	1,324	1,387	1,337	1,326	1,342
24.10.2018	1,362	1,349	1,341	1,324	1,336	1,325	1,387	1,351	1,334	1,345
25.10.2018	1,364	1,356	1,346	1,328	1,348	1,331	1,390	1,375	1,342	1,352
26.10.2018	1,365	1,350	1,338	1,322	1,346	1,327	1,387	1,376	1,329	1,347
27.10.2018	1,362	1,336	1,331	1,313	1,338	1,321	1,380	1,367	1,314	1,339
28.10.2018	1,359	1,332	1,326	1,309	1,335	1,317	1,376	1,358	1,308	1,334
29.10.2018	1,362	1,340	1,333	1,318	1,339	1,323	1,380	1,365	1,317	1,340
30.10.2018	1,364	1,352	1,340	1,327	1,353	1,331	1,388	1,376	1,327	1,350
31.10.2018	1,369	1,358	1,344	1,331	1,363	1,334	1,391	1,380	1,333	1,354
01.11.2018	1,368	1,353	1,338	1,329	1,358	1,328	1,386	1,369	1,323	1,349
02.11.2018	1,367	1,352	1,336	1,329	1,356	1,331	1,389	1,370	1,321	1,349
03.11.2018	1,360	1,343	1,331	1,319	1,346	1,325	1,387	1,366	1,315	1,343
04.11.2018	1,356	1,332	1,325	1,311	1,334	1,316	1,381	1,358	1,306	1,335
05.11.2018	1,358	1,337	1,328	1,315	1,337	1,322	1,386	1,368	1,311	1,339
06.11.2018	1,355	1,345	1,330	1,318	1,341	1,323	1,389	1,375	1,319	1,343
07.11.2018	1,357	1,352	1,330	1,315	1,339	1,323	1,391	1,367	1,322	1,343
08.11.2018	1,359	1,356	1,331	1,318	1,339	1,323	1,392	1,363	1,326	1,344
09.11.2018	1,356	1,357	1,332	1,322	1,342	1,320	1,393	1,354	1,328	1,344
10.11.2018	1,351	1,344	1,322	1,316	1,336	1,312	1,387	1,347	1,311	1,336
11.11.2018	1,348	1,336	1,315	1,307	1,330	1,307	1,380	1,341	1,296	1,329
12.11.2018	1,352	1,340	1,318	1,311	1,335	1,313	1,383	1,344	1,301	1,332
13.11.2018	1,355	1,349	1,324	1,318	1,343	1,320	1,389	1,349	1,310	1,339
14.11.2018	1,355	1,356	1,326	1,320	1,345	1,321	1,392	1,360	1,313	1,342
15.11.2018	1,355	1,355	1,326	1,321	1,351	1,321	1,394	1,366	1,313	1,343
16.11.2018	1,351	1,352	1,323	1,319	1,350	1,320	1,393	1,363	1,312	1,342
17.11.2018	1,345	1,346	1,313	1,307	1,337	1,313	1,386	1,343	1,296	1,332
18.11.2018	1,341	1,335	1,306	1,299	1,328	1,306	1,379	1,328	1,286	1,323
19.11.2018	1,346	1,336	1,312	1,304	1,333	1,312	1,384	1,328	1,295	1,328
20.11.2018	1,347	1,344	1,317	1,312	1,345	1,318	1,386	1,334	1,305	1,334
21.11.2018	1,348	1,347	1,316	1,318	1,348	1,317	1,385	1,346	1,303	1,336
22.11.2018	1,347	1,347	1,315	1,321	1,345	1,314	1,386	1,356	1,307	1,336
23.11.2018	1,348	1,347	1,314	1,321	1,343	1,313	1,387	1,354	1,308	1,336
24.11.2018	1,339	1,336	1,304	1,310	1,331	1,305	1,382	1,352	1,292	1,327
25.11.2018	1,327	1,321	1,294	1,299	1,320	1,296	1,376	1,347	1,280	1,317
26.11.2018	1,334	1,328	1,300	1,302	1,327	1,301	1,379	1,347	1,288	1,322
27.11.2018	1,336	1,333	1,302	1,304	1,330	1,301	1,378	1,339	1,295	1,323

SUPER	Burgen-land	Kärnten	Nieder-österreich	Ober-österreich	Salzburg	Steiermark	Tirol	Vorarlberg	Wien	Total
28.11.2018	1,336	1,331	1,304	1,302	1,331	1,298	1,374	1,340	1,299	1,323
29.11.2018	1,333	1,329	1,302	1,300	1,328	1,293	1,369	1,336	1,298	1,319
30.11.2018	1,328	1,324	1,298	1,292	1,319	1,288	1,360	1,326	1,295	1,313
01.12.2018	1,322	1,309	1,290	1,281	1,304	1,280	1,346	1,313	1,281	1,302
02.12.2018	1,319	1,296	1,283	1,272	1,292	1,273	1,337	1,306	1,270	1,293
03.12.2018	1,316	1,293	1,282	1,269	1,295	1,272	1,340	1,312	1,269	1,293
04.12.2018	1,307	1,286	1,276	1,264	1,290	1,264	1,339	1,314	1,265	1,288
05.12.2018	1,301	1,279	1,272	1,261	1,283	1,256	1,338	1,307	1,260	1,283
06.12.2018	1,300	1,274	1,266	1,258	1,278	1,250	1,335	1,301	1,251	1,278
07.12.2018	1,298	1,269	1,263	1,254	1,272	1,245	1,333	1,297	1,246	1,273
08.12.2018	1,290	1,258	1,253	1,244	1,258	1,238	1,322	1,283	1,230	1,264
09.12.2018	1,286	1,248	1,246	1,235	1,251	1,234	1,313	1,272	1,218	1,256
10.12.2018	1,288	1,249	1,248	1,232	1,253	1,236	1,310	1,276	1,221	1,256
11.12.2018	1,293	1,249	1,256	1,237	1,258	1,243	1,313	1,285	1,234	1,261
12.12.2018	1,287	1,240	1,244	1,216	1,266	1,229	1,307	1,271	1,219	1,252
13.12.2018	1,278	1,241	1,243	1,213	1,271	1,226	1,305	1,278	1,217	1,251
14.12.2018	1,272	1,242	1,241	1,207	1,230	1,225	1,305	1,276	1,215	1,246
15.12.2018	1,265	1,233	1,231	1,194	1,220	1,220	1,300	1,269	1,204	1,237
16.12.2018	1,261	1,222	1,223	1,182	1,212	1,214	1,287	1,264	1,192	1,228
17.12.2018	1,264	1,225	1,226	1,185	1,218	1,215	1,288	1,274	1,196	1,231
18.12.2018	1,265	1,235	1,227	1,187	1,224	1,214	1,293	1,281	1,201	1,234
19.12.2018	1,259	1,240	1,225	1,186	1,228	1,210	1,289	1,277	1,207	1,234
20.12.2018	1,249	1,243	1,222	1,188	1,225	1,208	1,288	1,274	1,209	1,233
21.12.2018	1,245	1,242	1,218	1,183	1,218	1,203	1,288	1,275	1,205	1,229
22.12.2018	1,237	1,232	1,206	1,175	1,202	1,192	1,282	1,267	1,191	1,219
23.12.2018	1,232	1,222	1,198	1,167	1,194	1,185	1,275	1,257	1,181	1,209
24.12.2018	1,229	1,217	1,191	1,162	1,191	1,181	1,268	1,251	1,172	1,205
25.12.2018	1,227	1,212	1,185	1,157	1,187	1,177	1,261	1,246	1,161	1,199
26.12.2018	1,224	1,203	1,179	1,151	1,182	1,174	1,246	1,242	1,150	1,192
27.12.2018	1,227	1,212	1,186	1,157	1,189	1,181	1,246	1,245	1,163	1,198
28.12.2018	1,231	1,226	1,196	1,166	1,197	1,188	1,260	1,261	1,180	1,209
29.12.2018	1,225	1,226	1,191	1,163	1,192	1,183	1,257	1,261	1,174	1,205
30.12.2018	1,221	1,219	1,182	1,154	1,183	1,175	1,247	1,250	1,157	1,195
31.12.2018	1,219	1,209	1,177	1,149	1,179	1,171	1,239	1,239	1,148	1,190

01.10.2018 - 31.12.2018

## 3.4. Entwicklung Mittelwert für "Super" Preise

Mittelwert €/L



Bundesland

- Burgenland
- Kärnten
- Niederösterreich
- Oberösterreich
- Salzburg
- Steiermark
- Tirol
- Vorarlberg
- Wien

Datum



## 4.1. Entwicklung des Median der "Diesel" Preise nach Bundesländern und aller Bundesländer

DIESEL	Burgen-land	Kärnten	Nieder-österreich	Ober-österreich	Salzburg	Steiermark	Tirol	Vorarlberg	Wien	Total
01.10.2018	1,269	1,294	1,259	1,254	1,258	1,244	1,319	1,289	1,249	<b>1,269</b>
02.10.2018	1,274	1,299	1,269	1,269	1,273	1,254	1,323	1,314	1,269	<b>1,284</b>
03.10.2018	1,279	1,314	1,287	1,289	1,289	1,269	1,329	1,324	1,284	<b>1,294</b>
04.10.2018	1,284	1,318	1,289	1,296	1,299	1,279	1,334	1,324	1,297	<b>1,299</b>
05.10.2018	1,309	1,314	1,299	1,299	1,299	1,284	1,339	1,324	1,299	<b>1,304</b>
06.10.2018	1,299	1,299	1,289	1,299	1,293	1,274	1,339	1,316	1,289	<b>1,299</b>
07.10.2018	1,279	1,289	1,289	1,282	1,288	1,269	1,339	1,309	1,269	<b>1,289</b>
08.10.2018	1,309	1,299	1,289	1,292	1,294	1,279	1,339	1,314	1,279	<b>1,299</b>
09.10.2018	1,309	1,304	1,299	1,299	1,299	1,288	1,349	1,334	1,294	<b>1,303</b>
10.10.2018	1,299	1,304	1,303	1,309	1,299	1,287	1,349	1,334	1,299	<b>1,309</b>
11.10.2018	1,309	1,306	1,309	1,314	1,299	1,289	1,349	1,339	1,304	<b>1,314</b>
12.10.2018	1,309	1,314	1,312	1,314	1,304	1,291	1,349	1,337	1,314	<b>1,314</b>
13.10.2018	1,299	1,299	1,299	1,299	1,299	1,283	1,347	1,329	1,301	<b>1,299</b>
14.10.2018	1,291	1,289	1,294	1,294	1,298	1,278	1,339	1,289	1,299	<b>1,299</b>
15.10.2018	1,299	1,294	1,299	1,299	1,299	1,284	1,344	1,289	1,299	<b>1,299</b>
16.10.2018	1,299	1,299	1,309	1,304	1,314	1,293	1,339	1,308	1,309	<b>1,309</b>
17.10.2018	1,314	1,299	1,314	1,308	1,314	1,299	1,339	1,324	1,319	<b>1,314</b>
18.10.2018	1,315	1,309	1,319	1,313	1,319	1,299	1,344	1,339	1,324	<b>1,319</b>
19.10.2018	1,319	1,314	1,319	1,319	1,322	1,299	1,347	1,326	1,324	<b>1,323</b>
20.10.2018	1,314	1,299	1,309	1,309	1,308	1,299	1,344	1,299	1,309	<b>1,309</b>
21.10.2018	1,309	1,288	1,299	1,296	1,294	1,289	1,339	1,294	1,294	<b>1,299</b>
22.10.2018	1,319	1,294	1,309	1,299	1,294	1,298	1,344	1,299	1,299	<b>1,304</b>
23.10.2018	1,324	1,299	1,319	1,299	1,299	1,299	1,344	1,324	1,313	<b>1,314</b>
24.10.2018	1,327	1,299	1,324	1,304	1,303	1,299	1,349	1,334	1,324	<b>1,319</b>
25.10.2018	1,327	1,319	1,328	1,314	1,318	1,309	1,349	1,349	1,333	<b>1,327</b>
26.10.2018	1,324	1,304	1,317	1,309	1,309	1,299	1,349	1,339	1,319	<b>1,319</b>
27.10.2018	1,319	1,293	1,299	1,299	1,299	1,298	1,334	1,339	1,299	<b>1,304</b>
28.10.2018	1,314	1,293	1,299	1,299	1,299	1,291	1,324	1,329	1,295	<b>1,299</b>
29.10.2018	1,327	1,299	1,309	1,308	1,309	1,299	1,329	1,339	1,299	<b>1,312</b>
30.10.2018	1,329	1,314	1,319	1,319	1,327	1,309	1,342	1,349	1,314	<b>1,324</b>
31.10.2018	1,334	1,319	1,324	1,323	1,339	1,317	1,349	1,355	1,319	<b>1,329</b>
01.11.2018	1,327	1,299	1,318	1,322	1,329	1,309	1,358	1,349	1,314	<b>1,324</b>
02.11.2018	1,329	1,299	1,317	1,319	1,325	1,314	1,359	1,349	1,304	<b>1,324</b>
03.11.2018	1,314	1,294	1,303	1,309	1,318	1,299	1,349	1,344	1,299	<b>1,318</b>
04.11.2018	1,309	1,279	1,296	1,299	1,299	1,296	1,339	1,327	1,288	<b>1,302</b>
05.11.2018	1,319	1,294	1,304	1,301	1,308	1,299	1,344	1,324	1,299	<b>1,314</b>
06.11.2018	1,327	1,299	1,314	1,305	1,309	1,304	1,349	1,330	1,299	<b>1,319</b>
07.11.2018	1,327	1,314	1,318	1,299	1,309	1,304	1,354	1,341	1,314	<b>1,319</b>
08.11.2018	1,327	1,319	1,319	1,308	1,311	1,304	1,354	1,344	1,319	<b>1,323</b>
09.11.2018	1,327	1,319	1,319	1,314	1,314	1,299	1,354	1,339	1,324	<b>1,324</b>
10.11.2018	1,299	1,299	1,299	1,307	1,299	1,292	1,349	1,334	1,308	<b>1,314</b>
11.11.2018	1,299	1,297	1,293	1,298	1,294	1,288	1,344	1,334	1,288	<b>1,299</b>
12.11.2018	1,313	1,299	1,299	1,299	1,299	1,299	1,344	1,334	1,294	<b>1,309</b>
13.11.2018	1,319	1,312	1,304	1,309	1,309	1,299	1,349	1,339	1,299	<b>1,318</b>
14.11.2018	1,327	1,315	1,313	1,309	1,314	1,299	1,354	1,349	1,299	<b>1,319</b>
15.11.2018	1,324	1,314	1,309	1,313	1,323	1,299	1,354	1,359	1,299	<b>1,319</b>
16.11.2018	1,314	1,314	1,299	1,310	1,319	1,299	1,354	1,354	1,299	<b>1,319</b>
17.11.2018	1,299	1,299	1,289	1,298	1,308	1,289	1,349	1,335	1,283	<b>1,304</b>
18.11.2018	1,299	1,294	1,282	1,286	1,293	1,284	1,339	1,332	1,272	<b>1,297</b>
19.11.2018	1,309	1,299	1,294	1,294	1,299	1,293	1,349	1,335	1,289	<b>1,299</b>
20.11.2018	1,314	1,314	1,299	1,302	1,314	1,299	1,349	1,349	1,299	<b>1,314</b>
21.11.2018	1,313	1,314	1,299	1,309	1,319	1,299	1,354	1,354	1,293	<b>1,315</b>
22.11.2018	1,313	1,299	1,299	1,309	1,319	1,294	1,354	1,358	1,294	<b>1,314</b>
23.11.2018	1,327	1,308	1,299	1,309	1,314	1,289	1,354	1,358	1,297	<b>1,314</b>
24.11.2018	1,299	1,299	1,284	1,299	1,294	1,284	1,351	1,353	1,279	<b>1,299</b>
25.11.2018	1,294	1,294	1,274	1,283	1,284	1,279	1,349	1,347	1,259	<b>1,293</b>
26.11.2018	1,299	1,296	1,282	1,289	1,293	1,284	1,349	1,349	1,279	<b>1,298</b>

DIESEL	Burgen-land	Kärnten	Nieder-österreich	Ober-österreich	Salzburg	Steiermark	Tirol	Vorarlberg	Wien	Total
27.11.2018	1,299	1,299	1,288	1,289	1,299	1,284	1,349	1,335	1,286	<b>1,299</b>
28.11.2018	1,299	1,297	1,289	1,289	1,299	1,279	1,344	1,334	1,289	<b>1,299</b>
29.11.2018	1,299	1,294	1,289	1,289	1,299	1,275	1,344	1,329	1,289	<b>1,299</b>
30.11.2018	1,299	1,293	1,284	1,288	1,289	1,272	1,339	1,324	1,289	<b>1,292</b>
01.12.2018	1,299	1,279	1,274	1,278	1,277	1,259	1,329	1,314	1,279	<b>1,283</b>
02.12.2018	1,289	1,264	1,259	1,264	1,254	1,249	1,324	1,294	1,269	<b>1,274</b>
03.12.2018	1,284	1,258	1,265	1,259	1,259	1,249	1,324	1,299	1,269	<b>1,273</b>
04.12.2018	1,284	1,254	1,259	1,253	1,254	1,239	1,319	1,299	1,259	<b>1,268</b>
05.12.2018	1,284	1,244	1,259	1,251	1,244	1,234	1,317	1,299	1,254	<b>1,261</b>
06.12.2018	1,284	1,243	1,249	1,249	1,239	1,229	1,309	1,294	1,249	<b>1,259</b>
07.12.2018	1,283	1,234	1,249	1,244	1,229	1,224	1,294	1,286	1,239	<b>1,249</b>
08.12.2018	1,277	1,224	1,229	1,239	1,214	1,212	1,284	1,269	1,229	<b>1,240</b>
09.12.2018	1,276	1,209	1,219	1,228	1,199	1,204	1,279	1,256	1,214	<b>1,234</b>
10.12.2018	1,269	1,209	1,227	1,219	1,209	1,214	1,279	1,265	1,219	<b>1,234</b>
11.12.2018	1,267	1,199	1,224	1,209	1,214	1,207	1,284	1,269	1,219	<b>1,229</b>
12.12.2018	1,269	1,199	1,219	1,199	1,204	1,203	1,289	1,262	1,209	<b>1,229</b>
13.12.2018	1,267	1,199	1,219	1,199	1,199	1,199	1,289	1,269	1,199	<b>1,226</b>
14.12.2018	1,267	1,199	1,214	1,194	1,198	1,199	1,284	1,269	1,199	<b>1,224</b>
15.12.2018	1,262	1,194	1,199	1,183	1,188	1,194	1,279	1,259	1,194	<b>1,204</b>
16.12.2018	1,257	1,183	1,199	1,172	1,174	1,189	1,269	1,254	1,179	<b>1,199</b>
17.12.2018	1,254	1,184	1,199	1,174	1,183	1,199	1,269	1,268	1,184	<b>1,204</b>
18.12.2018	1,247	1,194	1,199	1,178	1,189	1,194	1,274	1,274	1,189	<b>1,209</b>
19.12.2018	1,239	1,199	1,199	1,174	1,194	1,189	1,269	1,269	1,194	<b>1,207</b>
20.12.2018	1,229	1,199	1,199	1,173	1,194	1,189	1,267	1,264	1,199	<b>1,204</b>
21.12.2018	1,221	1,199	1,198	1,169	1,189	1,189	1,264	1,264	1,194	<b>1,199</b>
22.12.2018	1,199	1,194	1,184	1,159	1,175	1,179	1,249	1,259	1,184	<b>1,192</b>
23.12.2018	1,193	1,181	1,174	1,152	1,164	1,164	1,239	1,249	1,179	<b>1,183</b>
24.12.2018	1,193	1,174	1,169	1,148	1,159	1,161	1,234	1,244	1,169	<b>1,179</b>
25.12.2018	1,189	1,173	1,159	1,139	1,146	1,159	1,228	1,239	1,154	<b>1,174</b>
26.12.2018	1,189	1,159	1,151	1,133	1,139	1,159	1,199	1,234	1,139	<b>1,168</b>
27.12.2018	1,194	1,169	1,169	1,139	1,154	1,164	1,219	1,235	1,164	<b>1,179</b>
28.12.2018	1,199	1,188	1,178	1,149	1,169	1,169	1,234	1,254	1,179	<b>1,187</b>
29.12.2018	1,193	1,188	1,174	1,145	1,159	1,164	1,238	1,256	1,169	<b>1,179</b>
30.12.2018	1,193	1,179	1,159	1,137	1,144	1,154	1,228	1,243	1,158	<b>1,169</b>
31.12.2018	1,179	1,169	1,154	1,132	1,139	1,148	1,217	1,229	1,139	<b>1,164</b>



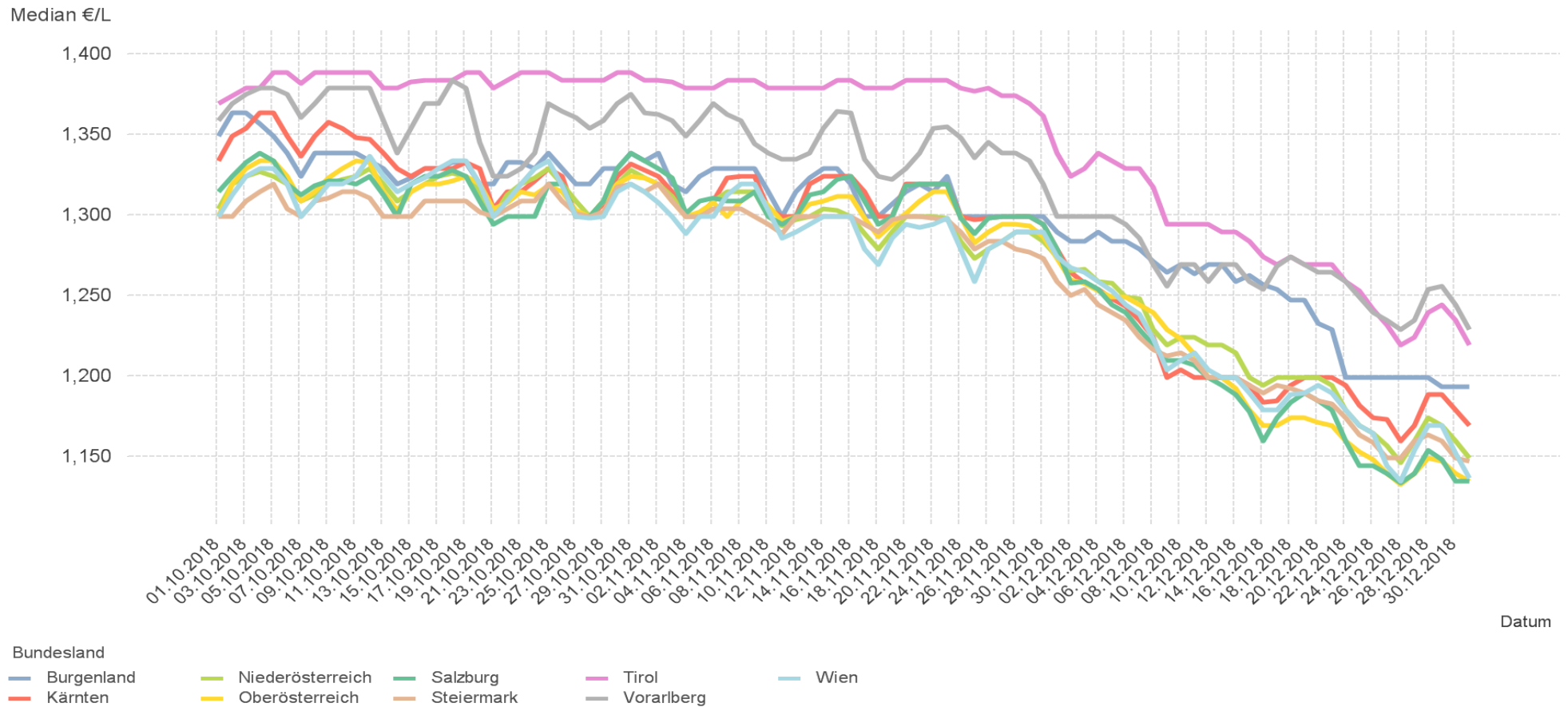
### 4.3. Entwicklung des Median der "Super" Preise nach Bundesländern und aller Bundesländer

SUPER	Burgen-land	Kärnten	Nieder-österreich	Ober-österreich	Salzburg	Steiermark	Tirol	Vorarlberg	Wien	Total
01.10.2018	1,349	1,334	1,304	1,299	1,314	1,299	1,369	1,359	1,299	1,319
02.10.2018	1,364	1,349	1,319	1,319	1,324	1,299	1,374	1,369	1,313	1,329
03.10.2018	1,364	1,354	1,324	1,329	1,333	1,309	1,379	1,375	1,324	1,339
04.10.2018	1,357	1,364	1,327	1,334	1,339	1,314	1,379	1,379	1,329	1,344
05.10.2018	1,349	1,364	1,324	1,334	1,334	1,319	1,389	1,379	1,329	1,344
06.10.2018	1,339	1,349	1,319	1,324	1,319	1,304	1,389	1,375	1,319	1,333
07.10.2018	1,324	1,337	1,309	1,309	1,313	1,299	1,382	1,361	1,299	1,324
08.10.2018	1,339	1,349	1,313	1,314	1,318	1,309	1,389	1,369	1,309	1,329
09.10.2018	1,339	1,358	1,319	1,323	1,321	1,311	1,389	1,379	1,319	1,334
10.10.2018	1,339	1,354	1,322	1,329	1,321	1,314	1,389	1,379	1,319	1,337
11.10.2018	1,339	1,348	1,324	1,334	1,319	1,314	1,389	1,379	1,324	1,339
12.10.2018	1,334	1,347	1,329	1,333	1,324	1,311	1,389	1,379	1,337	1,339
13.10.2018	1,329	1,339	1,319	1,314	1,313	1,299	1,379	1,359	1,324	1,329
14.10.2018	1,319	1,329	1,309	1,303	1,299	1,299	1,379	1,339	1,314	1,319
15.10.2018	1,323	1,324	1,314	1,314	1,319	1,299	1,383	1,354	1,319	1,324
16.10.2018	1,329	1,329	1,319	1,319	1,324	1,309	1,384	1,369	1,323	1,329
17.10.2018	1,329	1,329	1,324	1,319	1,324	1,309	1,384	1,369	1,329	1,329
18.10.2018	1,333	1,329	1,326	1,321	1,328	1,309	1,384	1,384	1,334	1,334
19.10.2018	1,333	1,333	1,324	1,324	1,324	1,309	1,389	1,379	1,334	1,334
20.10.2018	1,319	1,329	1,314	1,319	1,309	1,302	1,389	1,345	1,319	1,324
21.10.2018	1,319	1,304	1,299	1,304	1,294	1,299	1,379	1,324	1,299	1,309
22.10.2018	1,333	1,314	1,313	1,308	1,299	1,304	1,384	1,324	1,309	1,318
23.10.2018	1,333	1,314	1,319	1,314	1,299	1,309	1,389	1,329	1,319	1,319
24.10.2018	1,329	1,321	1,323	1,313	1,299	1,309	1,389	1,339	1,329	1,324
25.10.2018	1,339	1,329	1,329	1,318	1,319	1,319	1,389	1,369	1,334	1,334
26.10.2018	1,329	1,324	1,319	1,314	1,319	1,309	1,384	1,365	1,318	1,328
27.10.2018	1,319	1,299	1,309	1,303	1,299	1,301	1,384	1,361	1,299	1,315
28.10.2018	1,319	1,299	1,299	1,299	1,299	1,299	1,384	1,354	1,298	1,308
29.10.2018	1,329	1,307	1,309	1,309	1,309	1,302	1,384	1,359	1,299	1,319
30.10.2018	1,329	1,324	1,319	1,319	1,329	1,317	1,389	1,369	1,314	1,329
31.10.2018	1,339	1,332	1,328	1,324	1,339	1,319	1,389	1,375	1,319	1,334
01.11.2018	1,334	1,328	1,323	1,323	1,334	1,314	1,384	1,364	1,314	1,329
02.11.2018	1,339	1,324	1,319	1,319	1,329	1,319	1,384	1,363	1,308	1,329
03.11.2018	1,319	1,314	1,312	1,309	1,323	1,309	1,383	1,359	1,299	1,324
04.11.2018	1,314	1,299	1,299	1,299	1,301	1,299	1,379	1,349	1,288	1,314
05.11.2018	1,324	1,299	1,299	1,302	1,309	1,299	1,379	1,359	1,299	1,319
06.11.2018	1,329	1,309	1,309	1,308	1,311	1,304	1,379	1,369	1,299	1,324
07.11.2018	1,329	1,323	1,314	1,299	1,309	1,304	1,384	1,363	1,313	1,324
08.11.2018	1,329	1,324	1,314	1,309	1,309	1,304	1,384	1,359	1,319	1,324
09.11.2018	1,329	1,324	1,314	1,314	1,314	1,299	1,384	1,344	1,319	1,324
10.11.2018	1,314	1,304	1,299	1,306	1,299	1,294	1,379	1,339	1,303	1,314
11.11.2018	1,299	1,299	1,293	1,296	1,294	1,288	1,379	1,335	1,286	1,299
12.11.2018	1,314	1,299	1,297	1,299	1,299	1,299	1,379	1,335	1,289	1,309
13.11.2018	1,323	1,319	1,299	1,307	1,313	1,299	1,379	1,339	1,294	1,318
14.11.2018	1,329	1,324	1,304	1,309	1,314	1,299	1,379	1,354	1,299	1,319
15.11.2018	1,329	1,324	1,303	1,312	1,322	1,299	1,384	1,365	1,299	1,321
16.11.2018	1,319	1,324	1,299	1,312	1,324	1,299	1,384	1,364	1,299	1,319
17.11.2018	1,299	1,314	1,288	1,298	1,309	1,294	1,379	1,335	1,279	1,305
18.11.2018	1,299	1,299	1,279	1,287	1,294	1,289	1,379	1,324	1,269	1,299
19.11.2018	1,307	1,299	1,289	1,294	1,299	1,297	1,379	1,322	1,286	1,299
20.11.2018	1,314	1,319	1,299	1,301	1,318	1,299	1,384	1,329	1,294	1,314
21.11.2018	1,319	1,319	1,299	1,309	1,319	1,299	1,384	1,339	1,292	1,316
22.11.2018	1,314	1,319	1,299	1,314	1,319	1,298	1,384	1,354	1,294	1,318
23.11.2018	1,324	1,319	1,298	1,314	1,319	1,297	1,384	1,355	1,298	1,319
24.11.2018	1,299	1,299	1,284	1,299	1,298	1,289	1,379	1,348	1,279	1,299
25.11.2018	1,299	1,297	1,273	1,283	1,288	1,279	1,377	1,336	1,259	1,294
26.11.2018	1,299	1,298	1,279	1,289	1,298	1,284	1,379	1,345	1,279	1,299
27.11.2018	1,299	1,299	1,284	1,294	1,299	1,284	1,374	1,339	1,284	1,299

SUPER	Burgen-land	Kärnten	Nieder-österreich	Ober-österreich	Salzburg	Steiermark	Tirol	Vorarlberg	Wien	Total
28.11.2018	1,299	1,299	1,289	1,294	1,299	1,279	1,374	1,339	1,289	<b>1,299</b>
29.11.2018	1,299	1,299	1,289	1,293	1,299	1,277	1,369	1,334	1,289	<b>1,299</b>
30.11.2018	1,299	1,294	1,284	1,287	1,294	1,273	1,362	1,319	1,289	<b>1,294</b>
01.12.2018	1,289	1,279	1,274	1,273	1,279	1,259	1,339	1,299	1,274	<b>1,283</b>
02.12.2018	1,284	1,264	1,265	1,260	1,258	1,250	1,324	1,299	1,267	<b>1,274</b>
03.12.2018	1,284	1,258	1,266	1,258	1,259	1,254	1,329	1,299	1,264	<b>1,273</b>
04.12.2018	1,289	1,254	1,259	1,253	1,254	1,244	1,339	1,299	1,259	<b>1,268</b>
05.12.2018	1,284	1,248	1,258	1,249	1,244	1,239	1,334	1,299	1,253	<b>1,263</b>
06.12.2018	1,284	1,243	1,249	1,249	1,239	1,234	1,329	1,294	1,244	<b>1,259</b>
07.12.2018	1,279	1,234	1,248	1,244	1,229	1,224	1,329	1,286	1,238	<b>1,249</b>
08.12.2018	1,272	1,224	1,229	1,239	1,219	1,216	1,317	1,269	1,223	<b>1,240</b>
09.12.2018	1,264	1,199	1,219	1,229	1,209	1,212	1,294	1,256	1,204	<b>1,234</b>
10.12.2018	1,269	1,204	1,224	1,223	1,209	1,214	1,294	1,269	1,209	<b>1,234</b>
11.12.2018	1,263	1,199	1,224	1,213	1,207	1,209	1,294	1,269	1,214	<b>1,229</b>
12.12.2018	1,269	1,199	1,219	1,199	1,199	1,199	1,294	1,259	1,204	<b>1,227</b>
13.12.2018	1,269	1,199	1,219	1,199	1,194	1,199	1,289	1,269	1,199	<b>1,224</b>
14.12.2018	1,259	1,199	1,214	1,192	1,188	1,199	1,289	1,269	1,199	<b>1,219</b>
15.12.2018	1,262	1,194	1,199	1,179	1,178	1,194	1,284	1,259	1,189	<b>1,202</b>
16.12.2018	1,257	1,183	1,194	1,169	1,159	1,189	1,274	1,254	1,179	<b>1,199</b>
17.12.2018	1,254	1,184	1,199	1,169	1,174	1,194	1,269	1,268	1,179	<b>1,199</b>
18.12.2018	1,247	1,194	1,199	1,174	1,183	1,192	1,274	1,274	1,188	<b>1,204</b>
19.12.2018	1,247	1,199	1,199	1,174	1,189	1,189	1,269	1,269	1,189	<b>1,204</b>
20.12.2018	1,233	1,199	1,199	1,171	1,184	1,184	1,269	1,264	1,194	<b>1,199</b>
21.12.2018	1,229	1,199	1,194	1,169	1,179	1,182	1,269	1,264	1,189	<b>1,199</b>
22.12.2018	1,199	1,194	1,179	1,159	1,159	1,174	1,259	1,259	1,179	<b>1,189</b>
23.12.2018	1,199	1,181	1,169	1,153	1,144	1,163	1,253	1,249	1,169	<b>1,179</b>
24.12.2018	1,199	1,174	1,164	1,148	1,144	1,158	1,241	1,239	1,164	<b>1,176</b>
25.12.2018	1,199	1,173	1,156	1,139	1,139	1,149	1,232	1,234	1,144	<b>1,169</b>
26.12.2018	1,199	1,159	1,146	1,132	1,133	1,149	1,219	1,229	1,134	<b>1,162</b>
27.12.2018	1,199	1,169	1,159	1,139	1,139	1,159	1,224	1,234	1,154	<b>1,174</b>
28.12.2018	1,199	1,188	1,174	1,149	1,154	1,163	1,239	1,254	1,169	<b>1,184</b>
29.12.2018	1,193	1,188	1,169	1,147	1,148	1,159	1,244	1,256	1,169	<b>1,179</b>
30.12.2018	1,193	1,179	1,159	1,139	1,134	1,149	1,234	1,244	1,152	<b>1,169</b>
31.12.2018	1,193	1,169	1,149	1,134	1,134	1,147	1,219	1,229	1,136	<b>1,161</b>

01.10.2018 - 31.12.2018

## 4.4. Entwicklung Median für "Super" Preisen



**5.1. Entwicklung der Kennzahlen nach Bezirken für "Diesel"**

DIESEL	Bezirk	Anzahl der Tankstellen	Anzahl der Änderungen (Häufigkeit)	durchschn. Häufigkeit	Preise in €/Lit				Preisband	
					Mittelwert	Median	1. Quartil	3. Quartil	€/Liter	in %
Burgenland	Eisenstadt (Stadt, Umgebung) / Rust (Stadt)	32	3.543	110,72	1,296	1,294	1,239	1,319	0,080	6,46%
	Güssing / Jennersdorf	27	1.019	37,74	1,273	1,279	1,259	1,299	0,040	3,18%
	Mattersburg	15	2.706	180,40	1,289	1,283	1,223	1,299	0,076	6,21%
	Neusiedl am See	51	3.643	71,43	1,323	1,334	1,299	1,348	0,049	3,77%
	Oberpullendorf	19	719	37,84	1,238	1,242	1,198	1,269	0,071	5,93%
	Oberwart	36	5.141	142,81	1,341	1,289	1,264	1,329	0,065	5,14%
Kärnten	Klagenfurt (Stadt / Land)	48	18.168	378,50	1,291	1,289	1,238	1,314	0,076	6,14%
	Villach (Stadt)	23	6.483	281,87	1,259	1,282	1,199	1,298	0,099	8,26%
	Hermagor	9	573	63,67	1,299	1,319	1,289	1,329	0,040	3,10%
	Sankt Veit an der Glan	25	4.297	171,88	1,273	1,289	1,239	1,309	0,070	5,65%
	Spittal an der Drau	32	6.770	211,56	1,285	1,289	1,244	1,323	0,079	6,35%
	Villach Land	28	5.686	203,07	1,355	1,299	1,269	1,539	0,270	21,28%
	Völkermarkt	17	2.091	123,00	1,267	1,294	1,224	1,299	0,075	6,13%
	Wolfsberg	17	4.243	249,59	1,342	1,299	1,269	1,359	0,090	7,09%
	Feldkirchen	11	2.842	258,36	1,244	1,249	1,204	1,279	0,075	6,23%
Niederösterreich	Sankt Pölten (Stadt)	17	7.869	462,88	1,278	1,283	1,238	1,333	0,095	7,67%
	Amstetten / Waidhofen an der Ybbs (Stadt)	57	11.878	208,39	1,257	1,278	1,204	1,299	0,095	7,89%
	Wiener Neustadt (Stadt)	15	6.666	444,40	1,279	1,287	1,271	1,299	0,028	2,20%
	Baden	52	12.894	247,96	1,278	1,289	1,229	1,319	0,090	7,32%
	Bruck an der Leitha	28	5.101	182,18	1,319	1,324	1,284	1,344	0,060	4,67%
	Gänserndorf	50	6.525	130,50	1,304	1,299	1,259	1,329	0,070	5,56%
	Gmünd	19	2.903	152,79	1,250	1,249	1,229	1,288	0,059	4,80%
	Hollabrunn	34	3.091	90,91	1,267	1,286	1,235	1,304	0,069	5,59%
	Horn	25	4.739	189,56	1,285	1,293	1,259	1,319	0,060	4,77%
	Korneuburg	30	5.977	199,23	1,357	1,289	1,243	1,539	0,296	23,81%
	Krems (Stadt / Land)	39	5.997	153,77	1,254	1,259	1,229	1,285	0,056	4,56%
	Lilienfeld	12	1.825	152,08	1,281	1,309	1,224	1,329	0,105	8,58%
	Melk	48	3.825	79,69	1,344	1,324	1,276	1,359	0,083	6,50%

		Anzahl der	Anzahl der	durchschn	Preise in €/Lit				Preisband	
	Mistelbach	55	5.266	95,75	1,274	1,268	1,228	1,319	0,091	7,41%
	Mödling	31	10.253	330,74	1,249	1,264	1,199	1,291	0,092	7,67%
	Neunkirchen	26	3.072	118,15	1,305	1,299	1,284	1,329	0,045	3,50%
	Sankt Pölten(Land)	41	6.751	164,66	1,298	1,299	1,239	1,329	0,090	7,26%
	Scheibbs	18	887	49,28	1,297	1,319	1,259	1,339	0,080	6,35%
	Tulln	35	4.141	118,31	1,244	1,259	1,214	1,274	0,060	4,94%
	Waidhofen an der Thaya	14	598	42,71	1,273	1,279	1,249	1,299	0,050	4,00%
	Wiener Neustadt(Land)	25	4.851	194,04	1,313	1,294	1,269	1,319	0,050	3,94%
	Wien-Umgebung	47	11.316	240,77	1,285	1,289	1,239	1,323	0,084	6,78%
	Zwettl	36	4.462	123,94	1,243	1,261	1,197	1,283	0,086	7,18%
Oberösterreich	Linz(Stadt)	40	17.074	426,85	1,272	1,293	1,239	1,318	0,079	6,38%
	Steyr(Land / Stadt)	33	8.445	255,91	1,259	1,279	1,209	1,304	0,095	7,86%
	Wels(Stadt / Land)	51	15.302	300,04	1,303	1,294	1,254	1,334	0,080	6,38%
	Braunau am Inn	42	6.653	158,40	1,260	1,273	1,231	1,289	0,058	4,71%
	Eferding	18	2.490	138,33	1,237	1,257	1,194	1,283	0,089	7,45%
	Freistadt	35	3.778	107,94	1,245	1,264	1,188	1,289	0,101	8,50%
	Gmunden	41	9.166	223,56	1,289	1,294	1,244	1,319	0,075	6,03%
	Grieskirchen	36	3.011	83,64	1,249	1,269	1,199	1,299	0,100	8,34%
	Kirchdorf an der Krems	23	4.248	184,70	1,280	1,291	1,242	1,319	0,077	6,20%
	Linz-Land	39	14.165	363,21	1,268	1,289	1,229	1,316	0,087	7,08%
	Perg	29	3.406	117,45	1,244	1,278	1,179	1,293	0,114	9,67%
	Ried im Innkreis	35	7.552	215,77	1,243	1,289	1,159	1,306	0,147	12,68%
	Rohrbach	29	1.186	40,90	1,299	1,299	1,279	1,319	0,040	3,13%
	Schärding	40	3.901	97,53	1,376	1,379	1,313	1,459	0,146	11,12%
	Urfahr-Umgebung	40	10.185	254,63	1,264	1,284	1,219	1,309	0,090	7,38%
	Vöcklabruck	51	10.085	197,75	1,279	1,294	1,243	1,319	0,076	6,11%
Salzburg	Salzburg(Stadt)	32	9.630	300,94	1,267	1,294	1,214	1,313	0,099	8,15%
	Hallein	19	4.230	222,63	1,323	1,294	1,244	1,334	0,090	7,23%
	Salzburg-Umgebung	59	13.636	231,12	1,297	1,288	1,233	1,323	0,090	7,30%
	Sankt Johann im Pongau	41	7.483	182,51	1,286	1,294	1,244	1,339	0,095	7,64%
	Tamsweg	11	624	56,73	1,428	1,389	1,349	1,539	0,190	14,08%
	Zell am See	40	7.211	180,28	1,282	1,284	1,254	1,314	0,060	4,78%
Steiermark	Graz(Stadt)	60	16.868	281,13	1,249	1,264	1,219	1,288	0,069	5,66%
	Bruck an der Mur	24	4.045	168,54	1,308	1,297	1,264	1,369	0,105	8,31%
	Deutschlandsberg	28	4.061	145,04	1,235	1,258	1,199	1,269	0,070	5,84%
	Feldbach	38	3.608	94,95	1,267	1,279	1,229	1,289	0,060	4,88%
	Fürstenfeld	20	1.324	66,20	1,285	1,289	1,269	1,299	0,030	2,36%
	Graz-Umgebung	92	20.653	224,49	1,268	1,269	1,219	1,289	0,070	5,74%



		Anzahl der	Anzahl der	durchschn	Preise in €/Lit				Preisband	
	Hartberg	43	3.813	88,67	1,266	1,292	1,224	1,304	0,080	6,54%
	Leibnitz	45	6.438	143,07	1,268	1,294	1,199	1,317	0,118	9,84%
	Leoben	25	5.218	208,72	1,369	1,309	1,269	1,539	0,270	21,28%
	Liezen	42	7.413	176,50	1,256	1,278	1,209	1,299	0,090	7,44%
	Mürzzuschlag	17	2.566	150,94	1,282	1,279	1,249	1,304	0,055	4,40%
	Murau	17	3.509	206,41	1,314	1,329	1,279	1,354	0,075	5,86%
	Radkersburg	19	766	40,32	1,254	1,269	1,219	1,289	0,070	5,74%
	Voitsberg	20	4.149	207,45	1,199	1,214	1,162	1,239	0,077	6,63%
	Weiz	49	4.593	93,73	1,253	1,274	1,209	1,289	0,080	6,62%
	Murtal	30	9.899	329,97	1,318	1,327	1,264	1,389	0,125	9,89%
Tirol	Innsbruck-Stadt	32	6.522	203,81	1,313	1,329	1,269	1,359	0,090	7,09%
	Imst	25	2.823	112,92	1,353	1,343	1,314	1,374	0,060	4,57%
	Innsbruck-Land	76	8.500	111,84	1,360	1,349	1,309	1,379	0,070	5,35%
	Kitzbühel	31	4.709	151,90	1,297	1,299	1,277	1,329	0,052	4,07%
	Kufstein	50	9.291	185,82	1,294	1,289	1,269	1,319	0,050	3,94%
	Landeck	19	2.424	127,58	1,364	1,339	1,319	1,359	0,040	3,03%
	Lienz	20	5.919	295,95	1,308	1,319	1,276	1,341	0,065	5,09%
	Reutte	17	2.003	117,82	1,317	1,334	1,294	1,349	0,055	4,25%
	Schwaz	31	4.257	137,32	1,338	1,349	1,299	1,359	0,060	4,62%
Vorarlberg	Bludenz	20	4.121	206,05	1,332	1,324	1,294	1,359	0,065	5,02%
	Bregenz	44	6.051	137,52	1,321	1,329	1,289	1,354	0,065	5,04%
	Dornbirn	26	6.263	240,88	1,306	1,314	1,277	1,344	0,067	5,25%
	Feldkirch	24	5.854	243,92	1,299	1,304	1,264	1,334	0,070	5,54%
Wien	Wien 1., 3., 4., Bezirk	10	1.219	121,90	1,282	1,299	1,238	1,329	0,091	7,35%
	Wien 2., Leopoldstadt	8	1.473	184,13	1,292	1,304	1,249	1,334	0,085	6,81%
	Wien 5., 6., 7., 8., 9. Bezirk	11	1.139	103,55	1,344	1,359	1,319	1,379	0,060	4,55%
	Wien 10., Favoriten	18	6.735	374,17	1,255	1,274	1,214	1,293	0,079	6,51%
	Wien 11., Simmering	16	5.081	317,56	1,295	1,289	1,239	1,318	0,079	6,38%
	Wien 12., 13., Bezirk	16	4.259	266,19	1,261	1,274	1,224	1,299	0,075	6,13%
	Wien 14., Penzing	11	3.063	278,45	1,289	1,299	1,249	1,329	0,080	6,41%
	Wien 15., Rudolfshiem-Fünfhaus	6	1.142	190,33	1,288	1,299	1,259	1,329	0,070	5,56%
	Wien 16., 17., 18. Bezirk	13	1.532	117,85	1,316	1,334	1,279	1,354	0,075	5,86%
	Wien 19., Döbling	10	2.165	216,50	1,315	1,334	1,279	1,354	0,075	5,86%
	Wien 20., Brigittenau	5	881	176,20	1,322	1,339	1,299	1,364	0,065	5,00%
	Wien 21., Floridsdorf	24	6.755	281,46	1,272	1,279	1,244	1,304	0,060	4,82%
	Wien 22., Donaustadt	21	5.458	259,90	1,269	1,282	1,244	1,299	0,055	4,42%
	Wien 23., Liesing	21	8.277	394,14	1,252	1,272	1,204	1,294	0,090	7,48%

**5.2. Entwicklung der Kennzahlen nach Bezirken für "Super"**

SUPER	Bezirk	Anzahl der Tankstellen	Anzahl der Änderungen (Häufigkeit)	durchschn. Häufigkeit	Preise in €/Lit				Preisband	
					Mittelwert	Median	1. Quartil	3. Quartil	€/Liter	in %
Burgenland	Eisenstadt (Stadt, Umgebung) / Rust (Stadt)	29	3.412	117,66	1,309	1,299	1,249	1,329	0,080	6,41%
	Güssing / Jennersdorf	15	939	62,60	1,284	1,294	1,269	1,299	0,030	2,36%
	Mattersburg	14	2.625	187,50	1,291	1,284	1,223	1,299	0,076	6,21%
	Neusiedl am See	35	3.356	95,89	1,354	1,377	1,315	1,394	0,079	6,01%
	Oberpullendorf	17	693	40,76	1,248	1,258	1,199	1,287	0,088	7,34%
	Oberwart	32	5.074	158,56	1,356	1,299	1,281	1,343	0,062	4,84%
Kärnten	Klagenfurt (Stadt / Land)	45	17.843	396,51	1,305	1,299	1,238	1,334	0,096	7,75%
	Villach (Stadt)	23	6.493	282,30	1,270	1,294	1,199	1,319	0,120	10,01%
	Hermagor	8	590	73,75	1,311	1,329	1,289	1,349	0,060	4,65%
	Sankt Veit an der Glan	21	4.106	195,52	1,282	1,299	1,234	1,324	0,090	7,29%
	Spittal an der Drau	32	6.817	213,03	1,304	1,294	1,247	1,342	0,095	7,62%
	Villach Land	26	5.718	219,92	1,376	1,322	1,279	1,579	0,300	23,46%
	Völkermarkt	16	2.124	132,75	1,281	1,299	1,224	1,324	0,100	8,17%
	Wolfsberg	15	4.329	288,60	1,363	1,323	1,273	1,379	0,106	8,33%
Niederösterreich	Feldkirchen	11	2.996	272,36	1,258	1,264	1,209	1,304	0,095	7,86%
	Sankt Pölten (Stadt)	16	7.873	492,06	1,292	1,288	1,244	1,337	0,093	7,48%
	Amstetten / Waidhofen an der Ybbs (Stadt)	54	11.895	220,28	1,258	1,274	1,204	1,304	0,100	8,31%
	Wiener Neustadt (Stadt)	15	6.612	440,80	1,284	1,293	1,273	1,304	0,031	2,44%
	Baden	44	12.058	274,05	1,282	1,297	1,229	1,324	0,095	7,73%
	Bruck an der Leitha	17	3.960	232,94	1,345	1,341	1,294	1,383	0,089	6,88%
	Gänserndorf	32	5.203	162,59	1,313	1,299	1,259	1,339	0,080	6,35%
	Gmünd	15	2.927	195,13	1,253	1,249	1,229	1,289	0,060	4,88%
	Hollabrunn	19	2.944	154,95	1,274	1,288	1,249	1,309	0,060	4,80%
	Horn	19	4.369	229,95	1,292	1,299	1,269	1,324	0,055	4,33%
	Korneuburg	26	5.876	226,00	1,377	1,299	1,254	1,579	0,325	25,92%
	Krems (Stadt / Land)	32	5.881	183,78	1,251	1,256	1,219	1,284	0,065	5,33%
	Lilienfeld	11	1.865	169,55	1,289	1,319	1,239	1,339	0,100	8,07%
Melk	38	3.459	91,03	1,383	1,359	1,314	1,399	0,085	6,47%	

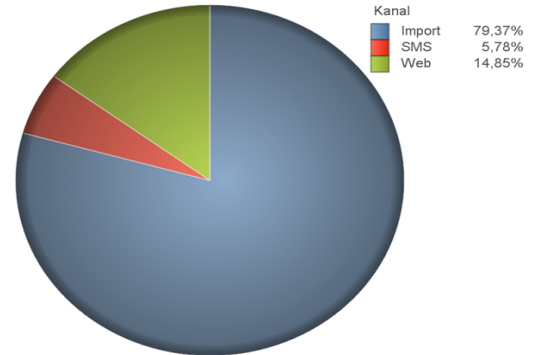
					Mittelwert	Median	1. Quartil	3. Quartil	€/Liter	in %
	Mistelbach	31	5.112	164,90	1,283	1,269	1,229	1,319	0,090	7,32%
	Mödling	28	9.779	349,25	1,253	1,274	1,199	1,299	0,100	8,34%
	Neunkirchen	25	3.034	121,36	1,316	1,299	1,287	1,329	0,042	3,26%
	Sankt Pölten(Land)	35	6.191	176,89	1,302	1,299	1,234	1,334	0,100	8,10%
	Scheibbs	18	879	48,83	1,283	1,299	1,259	1,319	0,060	4,77%
	Tulln	28	4.179	149,25	1,247	1,259	1,214	1,279	0,065	5,35%
	Waidhofen an der Thaya	14	548	39,14	1,274	1,279	1,244	1,304	0,060	4,82%
	Wiener Neustadt(Land)	19	4.386	230,84	1,323	1,299	1,276	1,324	0,048	3,76%
	Wien-Umgebung	41	10.516	256,49	1,289	1,294	1,244	1,324	0,080	6,43%
	Zwettl	25	4.277	171,08	1,242	1,258	1,192	1,287	0,095	7,97%
Oberösterreich	Linz(Stadt)	40	17.201	430,03	1,276	1,296	1,244	1,319	0,075	6,03%
	Steyr(Land / Stadt)	31	8.419	271,58	1,262	1,287	1,204	1,313	0,109	9,05%
	Wels(Stadt / Land)	47	15.417	328,02	1,308	1,299	1,258	1,344	0,086	6,84%
	Braunau am Inn	39	6.511	166,95	1,271	1,279	1,239	1,299	0,060	4,84%
	Eferding	12	2.431	202,58	1,247	1,276	1,196	1,293	0,097	8,11%
	Freistadt	30	3.220	107,33	1,234	1,244	1,169	1,282	0,113	9,67%
	Gmunden	41	9.045	220,61	1,300	1,299	1,249	1,334	0,085	6,81%
	Grieskirchen	32	2.968	92,75	1,253	1,269	1,199	1,304	0,105	8,76%
	Kirchdorf an der Krems	20	4.285	214,25	1,282	1,294	1,239	1,323	0,084	6,78%
	Linz-Land	39	14.218	364,56	1,272	1,294	1,229	1,319	0,090	7,32%
	Perg	23	3.205	139,35	1,246	1,283	1,174	1,299	0,125	10,65%
	Ried im Innkreis	27	7.543	279,37	1,269	1,303	1,217	1,322	0,105	8,61%
	Rohrbach	22	821	37,32	1,302	1,309	1,284	1,319	0,035	2,73%
	Schärding	39	3.817	97,87	1,380	1,389	1,320	1,469	0,149	11,29%
	Urfahr-Umgebung	37	10.366	280,16	1,262	1,283	1,209	1,311	0,102	8,44%
	Vöcklabruck	51	10.121	198,45	1,285	1,294	1,239	1,329	0,090	7,26%
Salzburg	Salzburg(Stadt)	30	9.628	320,93	1,269	1,297	1,218	1,318	0,100	8,21%
	Hallein	18	3.996	222,00	1,334	1,294	1,244	1,339	0,095	7,64%
	Salzburg-Umgebung	55	13.959	253,80	1,305	1,294	1,233	1,333	0,100	8,11%
	Sankt Johann im Pongau	34	6.977	205,21	1,292	1,299	1,249	1,344	0,095	7,61%
	Tamsweg	9	608	67,56	1,462	1,419	1,369	1,579	0,210	15,34%
	Zell am See	35	6.873	196,37	1,288	1,299	1,254	1,329	0,075	5,98%
Steiermark	Graz(Stadt)	60	17.058	284,30	1,253	1,273	1,219	1,296	0,077	6,32%
	Bruck an der Mur	22	4.011	182,32	1,328	1,309	1,276	1,399	0,123	9,64%
	Deutschlandsberg	25	3.487	139,48	1,244	1,269	1,194	1,284	0,090	7,54%
	Feldbach	27	3.548	131,41	1,295	1,309	1,244	1,334	0,090	7,23%
	Fürstenfeld	16	1.254	78,38	1,294	1,299	1,289	1,299	0,010	0,78%
	Graz-Umgebung	86	19.897	231,36	1,276	1,274	1,224	1,299	0,075	6,13%

					Mittelwert	Median	1. Quartil	3. Quartil	€/Liter	in %
	Hartberg	36	3.770	104,72	1,271	1,294	1,224	1,319	0,095	7,76%
	Leibnitz	36	6.146	170,72	1,273	1,299	1,199	1,324	0,125	10,43%
	Leoben	21	5.076	241,71	1,387	1,319	1,279	1,579	0,300	23,46%
	Liezen	35	6.974	199,26	1,259	1,283	1,219	1,299	0,080	6,56%
	Mürzzuschlag	14	2.458	175,57	1,293	1,289	1,244	1,309	0,065	5,23%
	Murau	15	3.439	229,27	1,319	1,349	1,269	1,369	0,100	7,88%
	Radkersburg	15	735	49,00	1,265	1,279	1,249	1,299	0,050	4,00%
	Voitsberg	15	3.025	201,67	1,191	1,198	1,143	1,238	0,095	8,31%
	Weiz	37	4.034	109,03	1,265	1,281	1,234	1,299	0,065	5,27%
	Murtal	28	10.138	362,07	1,338	1,336	1,293	1,399	0,106	8,20%
Tirol	Innsbruck-Stadt	31	6.202	200,06	1,345	1,377	1,313	1,399	0,086	6,55%
	Imst	24	2.442	101,75	1,394	1,384	1,359	1,424	0,065	4,78%
	Innsbruck-Land	73	8.450	115,75	1,392	1,384	1,344	1,409	0,065	4,84%
	Kitzbüchel	27	4.594	170,15	1,304	1,309	1,284	1,339	0,055	4,28%
	Kufstein	48	9.279	193,31	1,306	1,299	1,275	1,329	0,054	4,24%
	Landeck	19	2.249	118,37	1,404	1,384	1,359	1,409	0,050	3,68%
	Lienz	20	6.040	302,00	1,328	1,344	1,274	1,374	0,100	7,85%
	Reutte	17	1.991	117,12	1,333	1,344	1,314	1,369	0,055	4,19%
	Schwaz	30	4.252	141,73	1,365	1,379	1,322	1,394	0,072	5,45%
Vorarlberg	Bludenz	20	4.410	220,50	1,357	1,354	1,299	1,389	0,090	6,93%
	Bregenz	36	6.277	174,36	1,337	1,345	1,299	1,375	0,076	5,85%
	Dornbirn	24	6.528	272,00	1,321	1,326	1,284	1,359	0,075	5,84%
	Feldkirch	23	5.829	253,43	1,308	1,319	1,269	1,344	0,075	5,91%
Wien	Wien 1., 3., 4., Bezirk	10	1.216	121,60	1,287	1,299	1,238	1,336	0,098	7,92%
	Wien 2., Leopoldstadt	8	2.043	255,38	1,282	1,304	1,219	1,329	0,110	9,02%
	Wien 5., 6., 7., 8., 9. Bezirk	11	1.043	94,82	1,356	1,379	1,324	1,399	0,075	5,66%
	Wien 10., Favoriten	18	6.627	368,17	1,260	1,279	1,219	1,299	0,080	6,56%
	Wien 11., Simmering	16	5.147	321,69	1,304	1,294	1,244	1,328	0,084	6,75%
	Wien 12., 13., Bezirk	16	4.122	257,63	1,269	1,284	1,224	1,313	0,089	7,27%
	Wien 14., Penzing	11	3.094	281,27	1,298	1,304	1,249	1,338	0,089	7,13%
	Wien 15., Rudolfsheim-Fünfhaus	6	1.135	189,17	1,294	1,299	1,259	1,334	0,075	5,96%
	Wien 16., 17., 18. Bezirk	13	1.552	119,38	1,324	1,344	1,274	1,374	0,100	7,85%
	Wien 19., Döbling	10	2.300	230,00	1,324	1,339	1,274	1,374	0,100	7,85%
	Wien 20., Brigittenau	5	1.051	210,20	1,317	1,334	1,269	1,364	0,095	7,49%
	Wien 21., Floridsdorf	24	6.688	278,67	1,275	1,284	1,244	1,314	0,070	5,63%
	Wien 22., Donaustadt	21	5.400	257,14	1,274	1,289	1,244	1,319	0,075	6,03%
	Wien 23., Liesing	20	8.333	416,65	1,257	1,279	1,204	1,299	0,095	7,89%

## 6. Häufigkeit der Preisänderungen durch Tankstellenbetreiber je Meldekanal nach Monaten

### DIESEL

Monat	Kanal	Import	SMS	Web	Total
Okt		152.752	11.128	29.539	193.419
Nov		155.512	11.324	27.482	194.318
Dez		142.256	10.373	27.286	179.915
<b>Total</b>		<b>450.520</b>	<b>32.825</b>	<b>84.307</b>	<b>567.652</b>



### SUPER

Monat	Kanal	Import	SMS	Web	Total
Okt		151.510	11.254	26.258	189.022
Nov		153.640	11.227	25.572	190.439
Dez		139.787	10.231	25.150	175.168
<b>Total</b>		<b>444.937</b>	<b>32.712</b>	<b>76.980</b>	<b>554.629</b>

