



Etelä-Savon liikennejärjestelmän kehittäminen

Etelä-Savon maakunnallinen liikennejärjestelmäsuunnitelma

Etelä-Savon maakuntahallitus
Hyväksytty 22.3.2021



Sisällys

1. Johdanto
2. Liikennejärjestelmän visio ja tavoitekuva 2030
3. Etelä-Savon elinvoimaa ja kilpailukykyä vahvistavat liikennejärjestelmän kehittämistoimenpiteet
4. Toimiva liikennejärjestelmä tukee Etelä-Savon strategista kehittämistä
5. Vaikutusten arviointi
6. Toimeenpano ja seuranta
7. Lähteet ja lisätietoja

1. Johdanto

Suunnitelmassa on ilmaistu maakunnan tahtotila ja tarpeet liikennejärjestelmän kehittämiseksi

Liikennejärjestelmällä tarkoitetaan kokonaisuutta, jonka muodostavat:

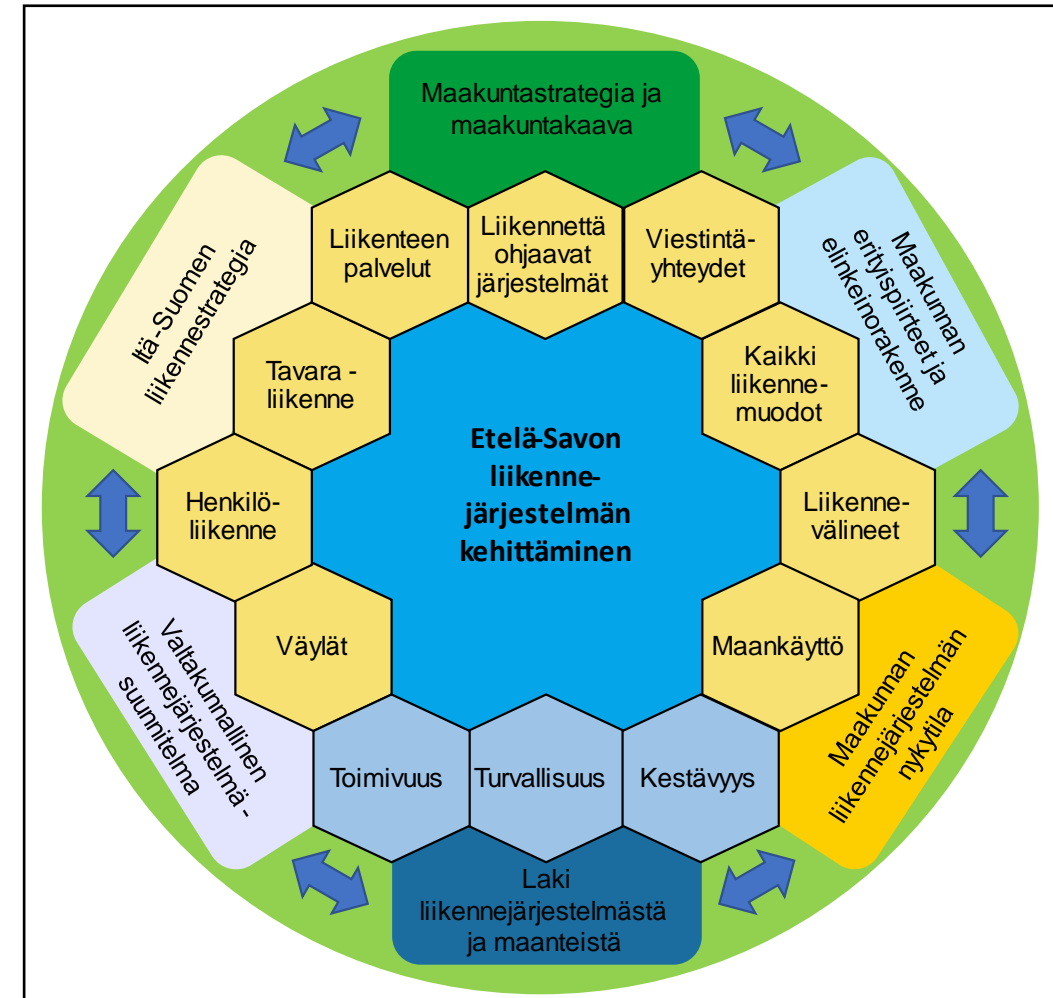
- kaikki liikennemuodot kattava henkilö- ja tavaraliikenne
 - henkilö- ja tavaraliikennettä palvelevat liikenneverkot
 - viestintäyhteydet ja tieto
 - liikenteen palvelut
 - liikennevälineet ja liikennettä ohjaavat järjestelmät
- (Laki liikennejärjestelmästä ja maanteistä)

Liikennejärjestelmäsuunnittelu on jatkuvaa ja vuorovaikutteista suunnittelua, joka perustuu vaikutusten arviointiin sekä viranomaisten ja muiden toimijoiden yhteistyöhön. Maakunnallinen suunnitelma on laadittu vuorovaikutuksessa sidosryhmien kanssa.

Liikennejärjestelmäsuunnittelun tavoitteena on edistää *toimivaa, turvallista ja kestävä* liikennejärjestelmää.

Etelä-Savon liikennejärjestelmän kehittäminen –asiakirjassa esitetään maakunnan tahtotila ja toimenpiteet maakunnan liikennejärjestelmän kehittämiseksi. Maakunnan tahtotilan muodostamista ja toimenpiteiden valintaa ohjaavat lainsäädäntö, valtakunnalliset ja maakunnalliset linjaukset sekä maakunnan asukkaiden ja elinkeinoelämän tarpeet.

Suunnitelmalla vaikutetaan valtakunnalliseen liikennejärjestelmäsuunnitelmaan sekä Itä-Suomen liikennestrategiaan ja se toimii näiden kahden suunnitelman maakunnallisena toimeenpano-ohjelmana.



Kuva 1. Liikennejärjestelmäsuunnittelun kokonaisuus

Liikennejärjestelmäsuunnittelu eri aluetasolla

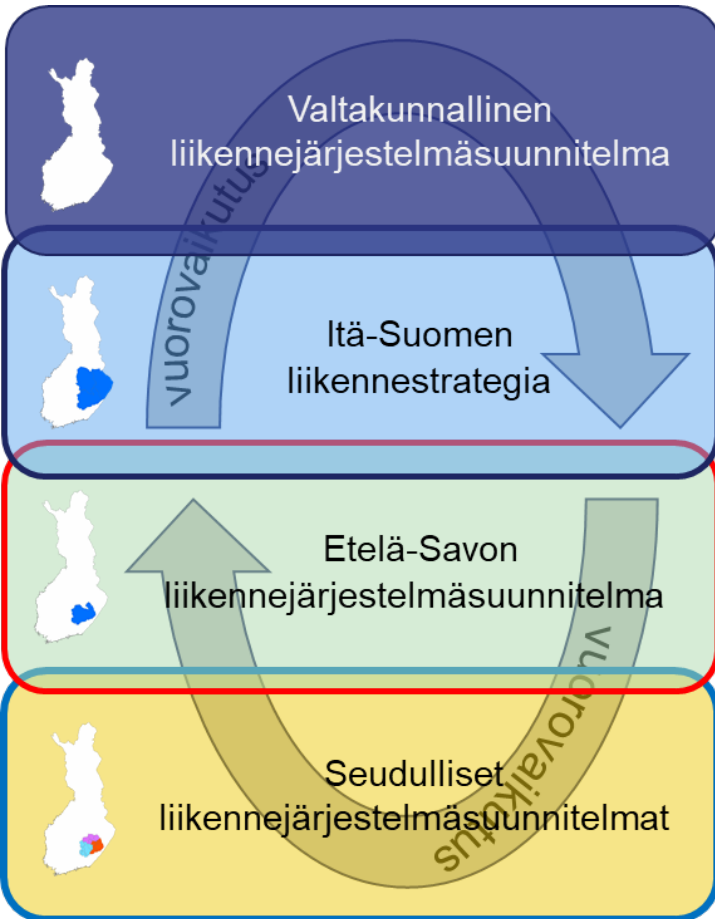
Liikennejärjestelmän strategista suunnittelua tehdään monella eri tasolla. Tasot eivät ole keskenään hierarkkisia maankäyttöä ohjaavien kaavojen tapaan, vaan tasojen välillä käydään vuoropuhelua suunnitelmien yhteensovittamiseksi. Suunnittelussa liikennejärjestelmä ja siihen kohdistuvat toimenpiteet nähdään osana muuta ympäröivää yhteiskuntaa, sen aluerakennetta, palveluverkkoa, asumista ja elinkeinoelämän toimintaedellytyksiä (ns. MALPE-ajattelu).

Valtakunnallinen liikennejärjestelmäsuunnitelma linjaa valtakunnallista liikennepolitiikkaa. Se ohjaa Suomen liikennejärjestelmän ylläpitoa ja kehittämistä pitkäjänteisesti. Suunnitelma sisältää 12-vuotisen toimenpideohjelman, joka sisältää valtion ja kuntien toimenpiteitä sekä valtion rahoitusohjelman. Valtakunnallisen suunnitelman laadinnassa hyödynnetään alueiden liikennejärjestelmäsuunnitelmia.

Itä-Suomen liikennestrategia antaa suunnan liikennejärjestelmän kehittämiselle Etelä-Savon, Pohjois-Karjalan ja Pohjois-Savon maakuntien alueella. Lähtökohtana ovat olleet keskeisimmät asiakastarpeet, joiden perusteella päämäärät ja tavoitteet on asetettu. Strategiassa on esitetty maakuntien yhteiset kärkihankkeet sekä toimenpiteet liikennejärjestelmän kehittämiseksi.

Maakunnallinen liikennejärjestelmäsuunnittelu on osa maakunnan aluekehittämisen strategisesta kokonaisuudesta. Maakuntaliitto vastaa maakunnan liikennejärjestelmäsuunnitelman suunnittelu-prosessin käynnistämisestä, siihen liittyvän yhteistyön johtamisesta ja kyseisen suunnittelun yhteensovittamisesta maakunnan muun suunnittelun kanssa.

Etelä-Savossa seudulliset liikennejärjestelmäsuunnitelmat on laadittu kuntien ja Pohjois-Savon ELY-keskuksen johdolla. Seudullisissa suunnitelmissa esitetään seudun toimijoiden yhteinen näkemys liikennejärjestelmän ylläpitämiseksi ja kehittämiseksi tarvittavista toimenpiteistä ja niiden priorisoinnista.



Kuva 2. Liikennejärjestelmäsuunnittelun tasot

2. Liikennejärjestelmän visio ja tavoitekuva 2030

Etelä-Savon liikennejärjestelmän tavoitekuva vuodelle 2030

Asukkaiden ja elinkeinoelämän tarpeisiin vastaava liikennejärjestelmä tukee maakunnan elinvoimaisuutta ja hyvinvointia. Etelä-Savon erityispiirteet, sijainti ja alue- sekä elinkeinorakenne asettavat omat vaatimuksensa liikenne- ja tietoliikenneyhteyksille.

Etelä-Savo on lähellä pääkaupunkiseudun ja Pietarin suuria markkinoita, joiden saavutettavuus on parantunut pääväyliemme palvelutason kehittymisen myötä. Maakunnan kansainvälinen saavutettavuus on parantunut merkittävästi, kun Parikkalan rajanylityspaikka on avautunut kansainväliselle liikenteelle. Raideyhteydet pääkaupunkiseudulle ovat kehittyneet ja näköpiirissä ovat entistä nopeammat raideyhteydet Kouvola-Porvoo rataoikaisun suunnitelmien toteutumisen myötä.

Muun päätieverkon ja alemman tieverkon merkitys korostuu elinkeino- ja aluerakenteen kautta, esimerkiksi matkailupalveluiden ja vapaa-ajanasutuksen sijoittuminen sekä biotalouden logistiikkavirrat. Päätieverkon ja vähäliikenteisen tieverkon kunto on parantunut perusväylänpitoon kohdistuneiden panostuksien ansiosta.

Nopeat tietoliikenneyhteydet ja niitä hyödyntävät digitaaliset palvelut tukevat monipaikkaisen arjen sujuvuutta ja elinkeinoelämän toimintaedellytyksiä koko maakunnassa. Digitaaliset palvelut ovat tulleet osaksi ihmisten arkea ja niiden käyttöönottoa tuetaan aktiivisesti, jotta kaikki voivat tasavertaisesti hyötyä digitalisaation tuomista hyödyistä. Digitaaliset palvelut ja ihmisten sekä tavaroiden liikkuminen lyövät kättä liikenteen uusissa palveluissa, jotka mahdollistavat liikkumisen kestävästi ja parantavat maakunnan sisäistä saavutettavuutta.

Hajanaisesta aluerakenteesta johtuen henkilöautoilun rooli henkilöliikenteessä on edelleen vahva. Uudet liikennepalvelut mahdollistavat asukkaiden ja matkailijoiden liikkumisen kestävästi taajamien välillä ja harvemmin asutuilla alueilla. Henkilöautoilusta on tullut vähäpäästöisempää autokannan uusiutumisen ja vaihtoehtoisten polttoaineiden käyttöönoton myötä. Kävelyn ja pyöräilyn kulkutapaosuus on kasvanut kevyenliikenteen olosuhteiden kehittämisen myötä kaupunki- ja kuntakeskuksissa, mikä on lisännyt myös keskustojen viihtyisyyttä sekä ihmisten hyvinvointia.

Etelä-Savon liikennejärjestelmän visio vuodelle 2030

Liikennejärjestelmä tukee maakunnan elinvoimaisuutta ja kilpailukykyä kestävästi.

Toimivat ja turvalliset yhteydet mahdollistavat kustannustehokkaat kuljetukset ja monipaikkaisen arjen sujuvuuden.



3. Etelä-Savon elinvoimaa ja kilpailukykyä vahvistavat liikennejärjestelmän kehittämistoimenpiteet

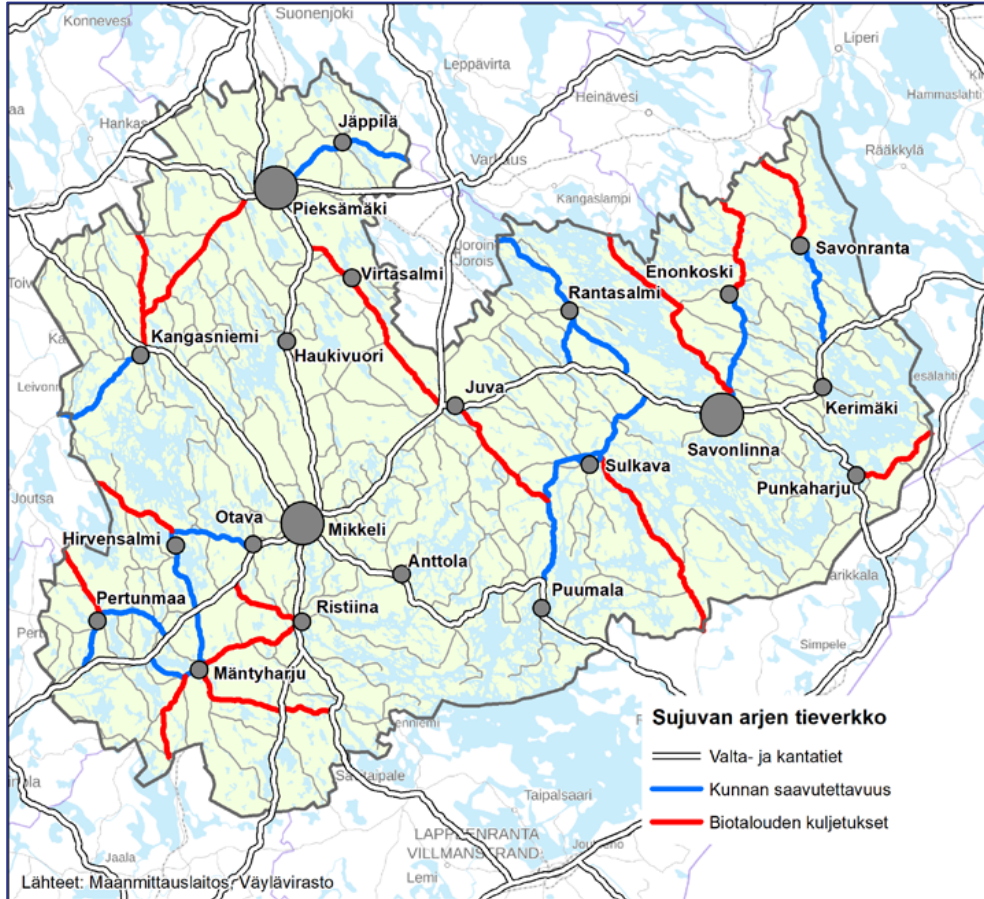
Kehittämistarpeet perustuvat maakunnan strategisiin kehittämistavoitteisiin ja erityispiirteisiin

- Toimenpideohjelmaan on kirjattu liikennejärjestelmä vision ja maakuntastrategian *Hyvä fyysinen ja digitaalinen saavuttavuus* tavoitteiden toteutumisen edellyttämät toimenpiteet.
- Valitut toimenpiteet tukevat myös muiden maakuntastrategiassa esille nostettujen elinvoimatekijöiden kehittämistä ja niihin liittyvien tavoitteiden saavuttamista
- Toimenpiteet on tunnistettu asiantuntijatyönä ja sidosryhmäyhteistyössä
- Väyläverkon kehittämisen osalta on tunnistettu kärkitoimenpiteet
- Toimenpiteiden perusteluja on avattu suunnitelman osiossa *Liikennejärjestelmä osana Etelä-Savon strategisia kehittämistä*
- Toimenpideohjelma ohjaa maakunnallista edunvalvontaa ja maakunnallisen kehittämisrahoituksen kohdentamista liikennejärjestelmän kehittämishankkeisiin
- Toimenpiteet on ryhmitelty valtakunnallisen liikennejärjestelmäsuunnitelman toimenpideohjelmaa mukaillen



Kuva 3. Maakuntastrategiassa asetut tavoitteet fyysiselle ja digitaaliselle saavutettavuudelle

Perusväylänpito



Kuva 4. Etelä-Savossa päällystystoimenpiteet tulee kohdentaa valta- ja kantateiden ohella asukkaiden sujuvaa arkea (keskusten väliset yhteydet) sekä biotalouden kustannustehokkaita kuljetuksia tukeville tieverkon osille.

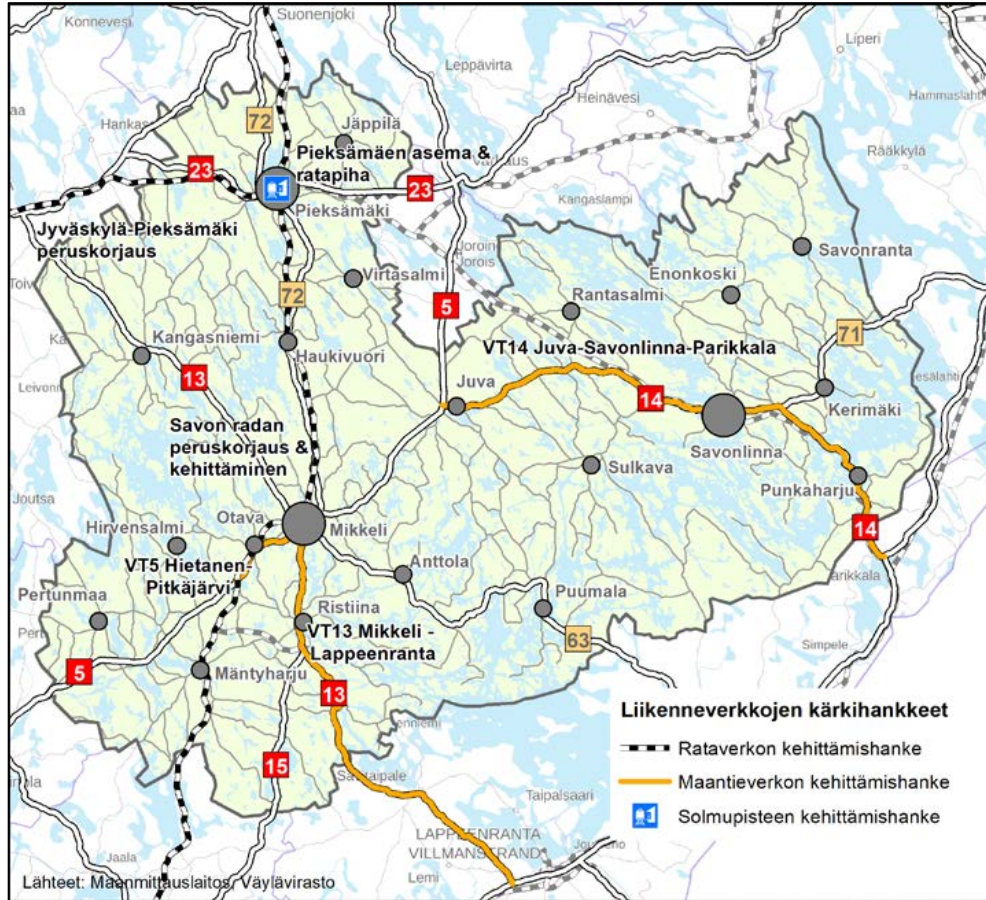
Perusväylänpidon rahoitus

- Edistetään perusväylänpidon rahoitustason nostoa liikenneverkon korjausvelkaa vähentävälle tasolle.

Perusväylänpidon kohdentaminen tieverkolla

- Turvallinen liikkuminen ja kuljetusten toimivuus tulee taata koko tieverkolla, mutta päällysteiden korjaamista on kohdennettava myös jatkossa.
- Etelä-Savossa päällystystoimenpiteet tulee kohdentaa valta- ja kantateiden ohella asukkaiden sujuvaa arkea (keskusten väliset yhteydet) sekä biotalouden kustannustehokkaita raaka-ainekuljetuksia tukevalle tieverkolle.
- Ohjelmointi perustuu Väyläviraston ja ELY-keskuksen asiantuntemukseen sekä tiiviiseen vuoropuheluun alueen toimijoiden kanssa.

Väyläverkon kehittäminen



Kuva 5. Väyläverkon kehittämisen kärkihankkeet Etelä-Savossa

- Edistetään väyläverkon kehittämishankkeita.
- Etelä-Savon kärkihankkeet väyläverkon kehittämiseksi ovat:
 - Maantieverkolla:**
 - VT 5 Hietanen-Pitkäjärvi
 - VT 14 Juva-Savonlinna-Parikkala
 - VT 13 Mikkeli-Lappeenranta
 - Rataverkolla:**
 - Kouvola-Kuopio, peruskorjaus ja turvalaitteiden uusiminen sekä matka-ajan lyhentäminen
 - Pieksämäen ratapihan peruskorjaus sekä Pieksämäen aseman kehittäminen
 - Jyväskylä-Pieksämäki peruskorjaus
- Edistetään Itäradan suunnittelun etenemistä (Lentorata–Porvoo–Kouvola – linjaus)

Alueelliset erityiskysymykset

Edistetään elinkeinoelämän ja työssäkäynnin kannalta tärkeiden liikenneverkkojen pienimuotoisia parantamis- ja korjaustoimenpiteitä ja maantielautojen korvaamista silloilla

- Tunnistettuja kohteita:
 - Mynttilä-Ristiina rataosan peruskorjaus, Mikkeli
 - Pieksämäki-Varkaus radan sähköistys
 - Maanteiden 455 ja 15323 liittymäjärjestely, Joroinen
 - Valtatie 23 Pieksämäen kohta
 - Maantielautat silloiksi: Hanhivirta, Hätinvirta ja Tappuvirta
 - Parikkala-Savonlinna-Pieksämäki radan sähköistys

Yksityistiet

- Edistetään yksityisteiden ylläpitoa mm. nostamalla tiekuntien valmiutta hakea avustuksia, parantamalla tietiedon laatua ja ylläpitoa sekä kehittämällä ylläpitoon liittyvää yritystoimintaa

Rajaliikenne

- Edistetään Parikkalan kansainvälisen rajanylityspaikan avaamista

Sisävesiliikenne

- Edistetään Saimaan satamien vastaanottokykyä tavara- ja matkustajaliikenteen isoimmille laivoille, joiden liikennöinti Saimaalla mahdollistuu kanavan kehittämisen myötä.

Liikennepalvelut ja kestävä liikkuminen

Joukkoliikenne ja henkilöliikenteen palvelut

- Turvataan sellaisen joukkoliikenteen palvelutason säilyminen, joka vastaa elinkeinoelämän ja asukkaiden tarpeita
- Huolehditaan Savonlinnan lentoliikenteen jatkuvuudesta ja kolmen tunnin saavutettavuudesta Helsingistä
- Kehitetään keskeisiä henkilöliikenteen solmukohtia, erityisesti raideliikenneasemia, kestävä liikkumisen keskuksiksi
- Joukkoliikenteen kehittäminen kaupunkikeskuksissa
- Kehitetään matkaketjuja ja uusia liikennepalveluja tukemaan arjen liikkumista ja matkailukohteiden saavutettavuutta
- Savonlinnan kulttuuripääkaupunkitoimintaa tukevien liikennepalveluiden kehittäminen

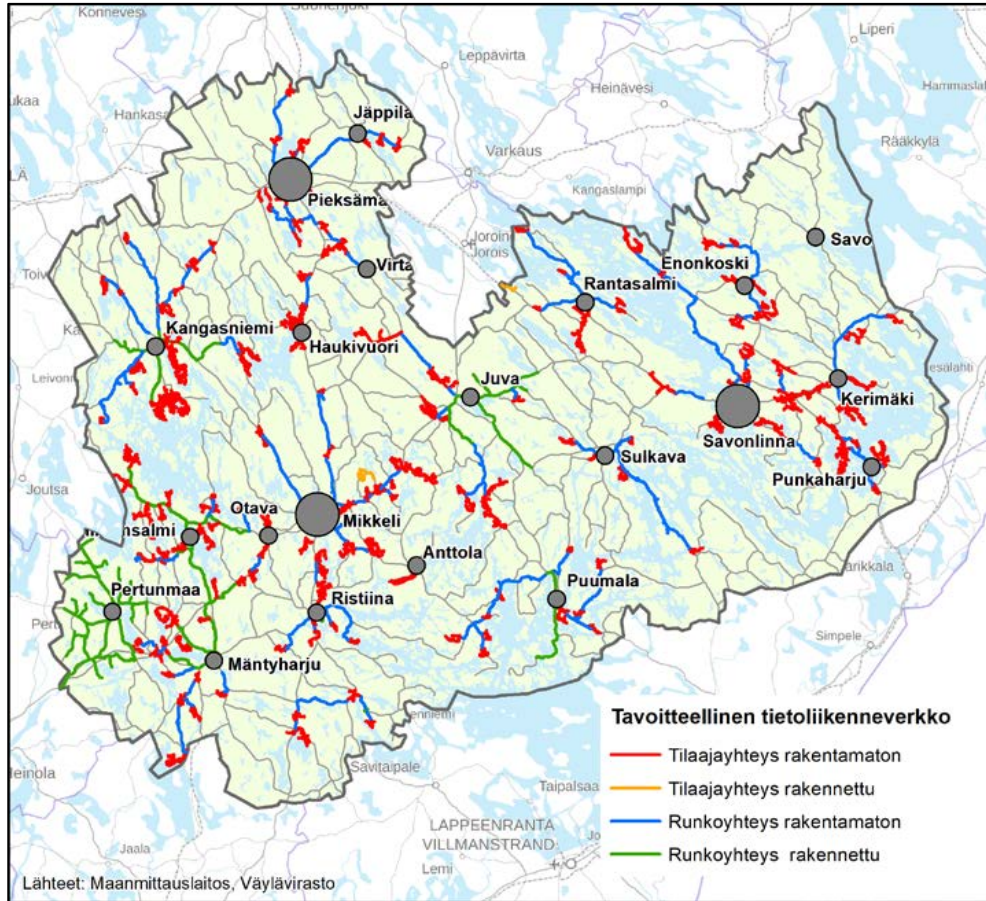
Kävelyn ja pyöräilyn edistäminen

- Edistetään kävelyn ja pyöräilyn kulkutapaosuuden kasvua kaupunkikeskuksissa ja taajamissa mm. kevyen liikenteen olosuhteita ja turvallisuutta parantamalla
- Edistetään pyörämatkailureittien turvallisuutta

Liikkumisen ohjaus kestäviin kulkutapoihin

- Edistetään liikenteen ja maankäytön yhteensovittamista sekä vähähiilistä ja resurssitehokasta yhdyskuntakehitystä
- Edistetään vaihtoehtoisten polttoaineiden, ml. sähkö, jakelupisteiden rakentumista

Liikennejärjestelmän tukitoimet



Kuva 6. Etelä-Savon tavoitteellinen kiinteä tietoliikenneverkko

Viestintäverkot ja digitaalisuus

- Edistetään tavoitteellisen tietoliikenneverkon rakentumista yhteistyössä toimijoiden kanssa. Tavoitteellinen tietoliikenneverkko tukee elinkeinoelämän toimintaedellytyksiä ja monipaikkaista asumista
- Kehitetään digitaalisia palveluita siten, että liikkumistarve vähenee
- Parannetaan yritysten ja asukkaiden valmiuksia ottaa käyttöön digitaalisia palveluita

Kumppanuuksien vahvistaminen

- Sitoudutaan Itä-Suomen jatkuvaan ylimaakunnalliseen ja seudulliseen liikennejärjestelmän kehittämisen toimintamalliin
- Kehitetään uusia toimintamalleja ja kumppanuuksia valtakunnallisen liikennejärjestelmäsuunnitelman ja aluekehittämisspätöksen mukaisesti sopimusmenettelyihin

4. Toimiva liikennejärjestelmä tukee Etelä-Savon strategista kehittämistä

Liikennejärjestelmän kehittämistarpeet nousevat maakuntastrategiassa asetuista maakunnan kehittämistavoitteista ja maakunnan erityispiirteistä sekä asukkaiden ja elinkeinoelämän liikkumis- ja kuljetustarpeista. Osiossa esitetään perusteet toimenpideohjelman toimenpiteille strategisella tasolla. Yksityiskohtaisemmat perustelut esitetään hankkeiden esittelymateriaaleissa.

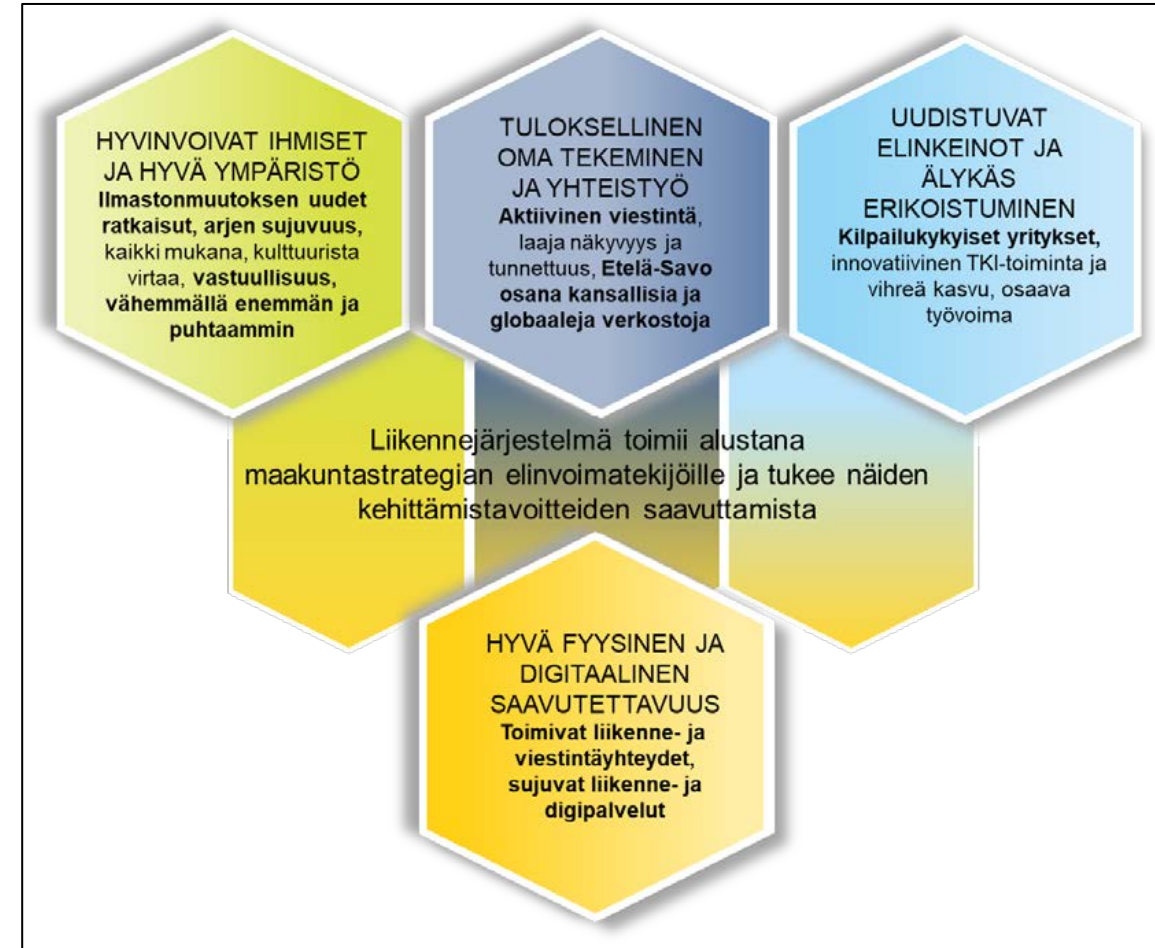
Maakunnan strategiset tavoitteet liikennejärjestelmän kehittämiseksi

Etelä-Savon maakuntastrategian kärjet ovat *metsä, ruoka ja vesi*. Keskeisimpiä kasvun ja elinvoiman tekijöitä ovat osaavat ihmiset, uudistuvat yritykset, kehittyvä toimintaympäristö, digitalisaatio ja hyvä saavutettavuus. Maakuntastrategian keskiössä ovat ihmiset - niin maakunnan asukkaat, matkailijat kuin alueella vapaa-aikaansa viettävät. Päämääränä on vahvistaa kestäväällä tavalla asukkaiden toimeentuloa ja hyvinvointia sekä arjen sujuvuutta luonnonarvoiltaan rikkaassa ja turvallisessa elinympäristössä.

Liikennejärjestelmäsuunnitelma konkretisoi maakuntastrategian *Hyvä fyysinen ja digitaalinen saavuttavuus –elinvoimatekijän* tavoitteet toimenpiteiksi. Toimenpiteiden valintaan vaikuttavat muille elinvoima-tekijöille asetut tavoitteet, sillä liikennejärjestelmä on oleellinen osa niin ihmisten kuin yritystenkin elin- ja toimintaympäristöä ja arkea. Turvallinen ja toimiva liikennejärjestelmä tukee monilla tavoin sekä ihmisten hyvinvointia että elinkeinoelämän kilpailukykyä. Liikennejärjestelmä kytkee maakunnan osaksi niin kansallisia kuin globaalejakin verkostoja.

Yhtenä maakunnan ja koko Itä-Suomen tavoitteena on saada Savonlinna Euroopan kulttuuripääkaupungiksi vuonna 2026. Liikennejärjestelmää ja saavutettavuutta kehittämällä tuetaan myös kulttuuripääkaupunki-statuksen saamista.

Liikennejärjestelmän kehittämiseksi on etsittävä uusia ilmastomuutosta hillitseviä ratkaisuja. Vastuullisten ratkaisujen käyttöönotossa on muistettava sekä sosiaalinen että taloudellinen kestävyys. Lisäksi on tunnistettava maakunnan aluerakenteen ja elinkeinorakenteen erityispiirteet.



Kuva 7. Liikennejärjestelmä (fyysinen ja digitaalinen saavutettavuus) toimii alustana maakunnan muille elinvoimatekijöille.

Maakunnan ulkoinen saavutettavuus

Maakunnan ulkoisen saavutettavuuden solmupisteet ovat maakuntakeskus Mikkeli sekä seutukeskukset Pieksämäki ja Savonlinna. Solmupisteiden toimivat matka- ja kuljetusketjut turvaavat maakunnan saavutettavuuden.

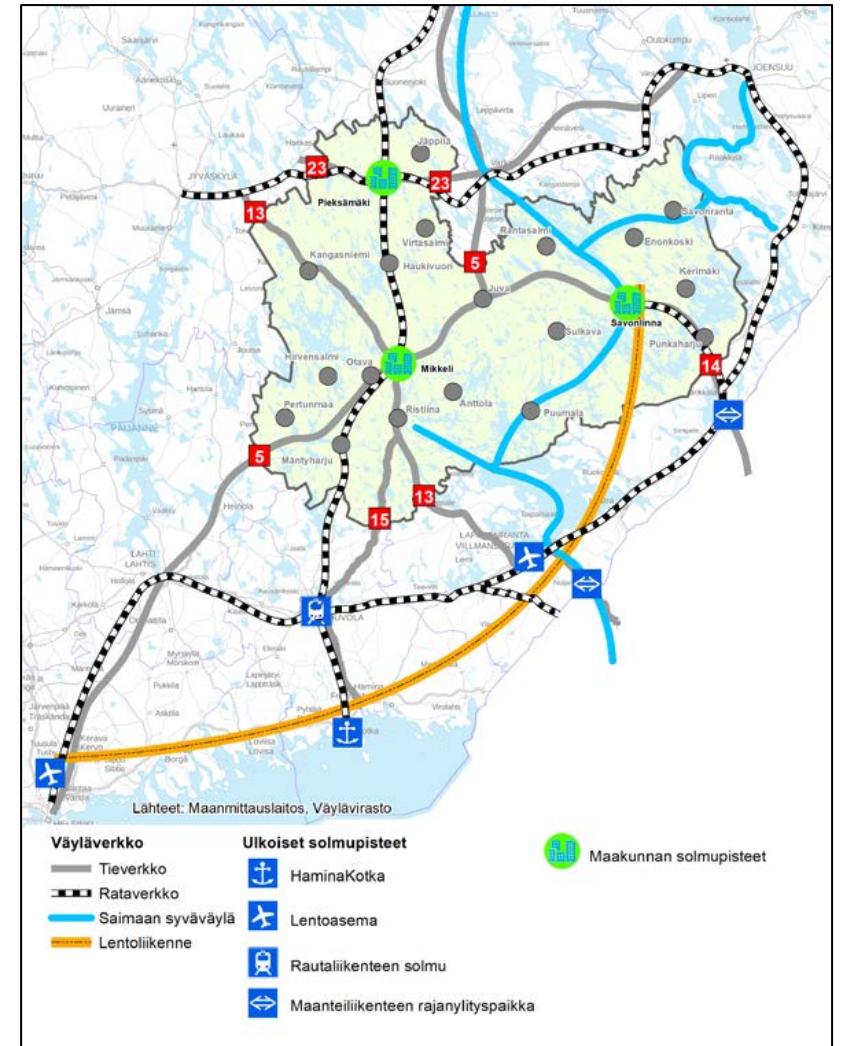
Etelä-Savo sijaitsee lähellä pääkaupunkiseutua ja Pietarin suuria markkinoita. Merkittävimmät yhteydet pääkaupunkiseudulle ovat Savon rata ja VT5 sekä Savonlinnan lentoyhteys, joka turvaa Savonlinnan kilpailukykyisen saavuttavuuden vientiteollisuuden tarpeisiin. Nämä yhteydet kytkevät maakunnan myös Helsinki-Vantaan lentoasemaan, joka toimii porttina kansainvälisiin lentoyhteyksiin. Savon rata ja toimivat vaihtoyhteydet Kouvolassa mahdollistavat nopeat yhteydet Pietariin.

Venäjän rajan läheisyys ja rajanylityspaikat maakuljetusten portteina Venäjälle on huomioitava arvioidessa maakunnan liikenneinfrastruktuurin kehittämistarpeita. Tie- ja ratayhteydet rajanylityspaikoille ja edelleen maaliikenneyhteydet tuotantolaitoksille ja satamiin ovat koko Suomen kannalta tärkeitä kuljetuskäytäviä. Valtatiet 13 ja 14 ovat maakunnan merkittävimmät yhteydet raja-asemille ja Pietariin. Rajanylityspaikoista Etelä-Savon kannalta merkittävimmät ovat Nuijamaa ja kansainväliselle liikenteelle vuonna 2024 avautuva Parikkala.

Maakunnan metsäteollisuuden kannalta merkittävin vientisatama on HaminaKotkan satama, jonne on oltava toimivat yhteydet sekä rata- että tieverkolla.

Savonlinnan lentoasema tarjoaa myös suoran yhteyden tärkeille matkailumarkkinoille, joille yhteyksiä vahvistaa Lappeenrannan lentokenttä. Lentoasemien hyvä saavutettavuus ja toimivat matkaketjut ovat maakunnan etu.

Oman erityispiirteensä maakunnan kansainväliseen saavutettavuuteen tuo Saimaan syväväylä, joka mahdollistaa kansainväliset merikuljetukset suoraan alueen satamista Euroopan markkinoille. Lisäksi syväväylä satamineen tarjoaa mahdollisuuden matkailuliikenteen ja – tuotteiden kehittämiseen.



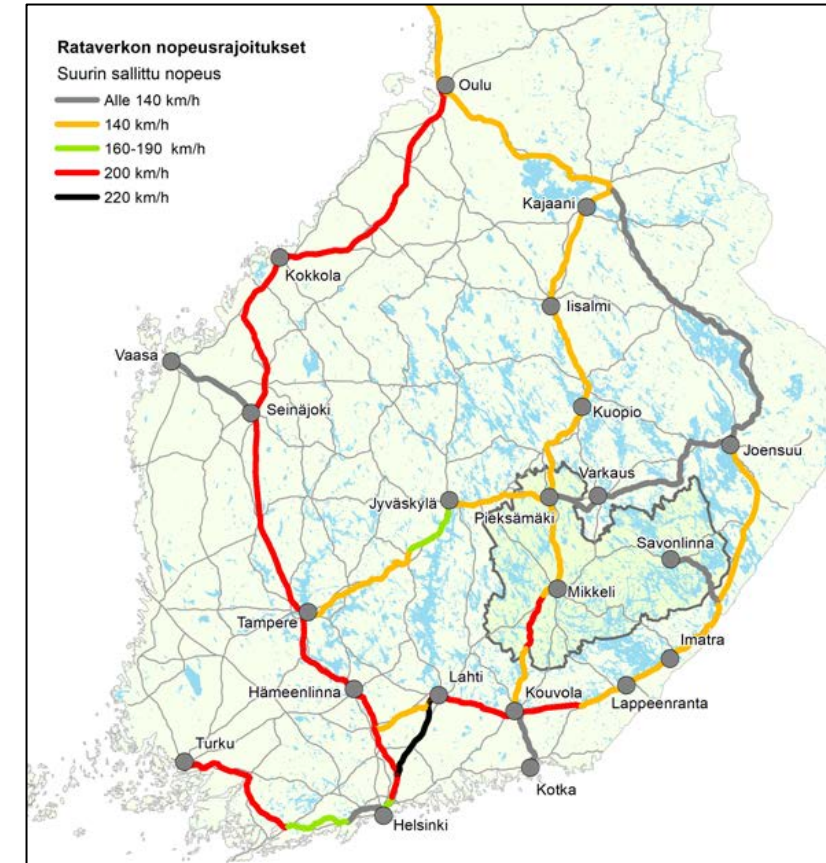
Kuva 8. Maakunnan ulkoisen saavuttavuuden kannalta keskeinen liikennejärjestelmä

Ulkoisen saavutettavuuden kehittäminen

Ajallisen saavutettavuuden parantaminen Itä-Suomen ja Etelä-Savon aluekehityksen ehdoton edellytys. Sen saavuttamiseen tarvitaan kaikkia liikennemuotoja sekä sujuvia matka- ja kuljetusketjuja. Suunnitelman toimenpideohjelmassa on esitetty maakunnan ulkoista saavutettavuutta parantavat toimenpiteet. Ulkoisen saavutettavuuden kannalta keskeisimmät toimenpiteet liittyvät väyläverkon kehittämiseen, mutta myös liikennepalveluiden kehittäminen ja turvaaminen on tärkeää. Esimerkiksi Savonlinnan lentoliikenteen turvaaminen ainoa tapa seudun kolmen tunnin yhteydelle pääkaupunkiseudulle.

Itä-Suomi on heikommin saavutettavissa raideliikenteellä Helsingistä kuin läntinen Suomi, mikä johtuu pitkälti rataverkon ominaisuuksista. Itä-Suomen maakuntien ja kaupunkien yhteisenä tavoitteena on kolmen tunnin junayhteys Kuopiosta ja Joensuusta Helsinkiin, mikä vastaa Länsi-Suomen nykyisten raideyhteyksien palvelutasoa. Tavoitteen saavuttaminen edellyttää Savon ja Karjalan ratojen perusparannusta ja infrastruktuuriparannuksia henkilöliikenteen nopeuttamiseksi pikaisesti sekä pidemmällä aikavälillä Lentorata-Porvoo-Kouvola-linjauksen toteuttamista. Väyläviraston selvityksien mukaan tavaraliikenteen pääväyläverkkoon kuuluva Pieksämäki-Jyväskylä rataosa on yksi kriittisimmistä ja keskeisimmistä rataverkon peruskorjauskohteista.

Myös maantieverkon kehittämishankkeiden valinnassa on painotettu koko itäisen Suomen ja maakunnan kansainvälistä saavutettavuutta sekä liikenneturvallisuutta.



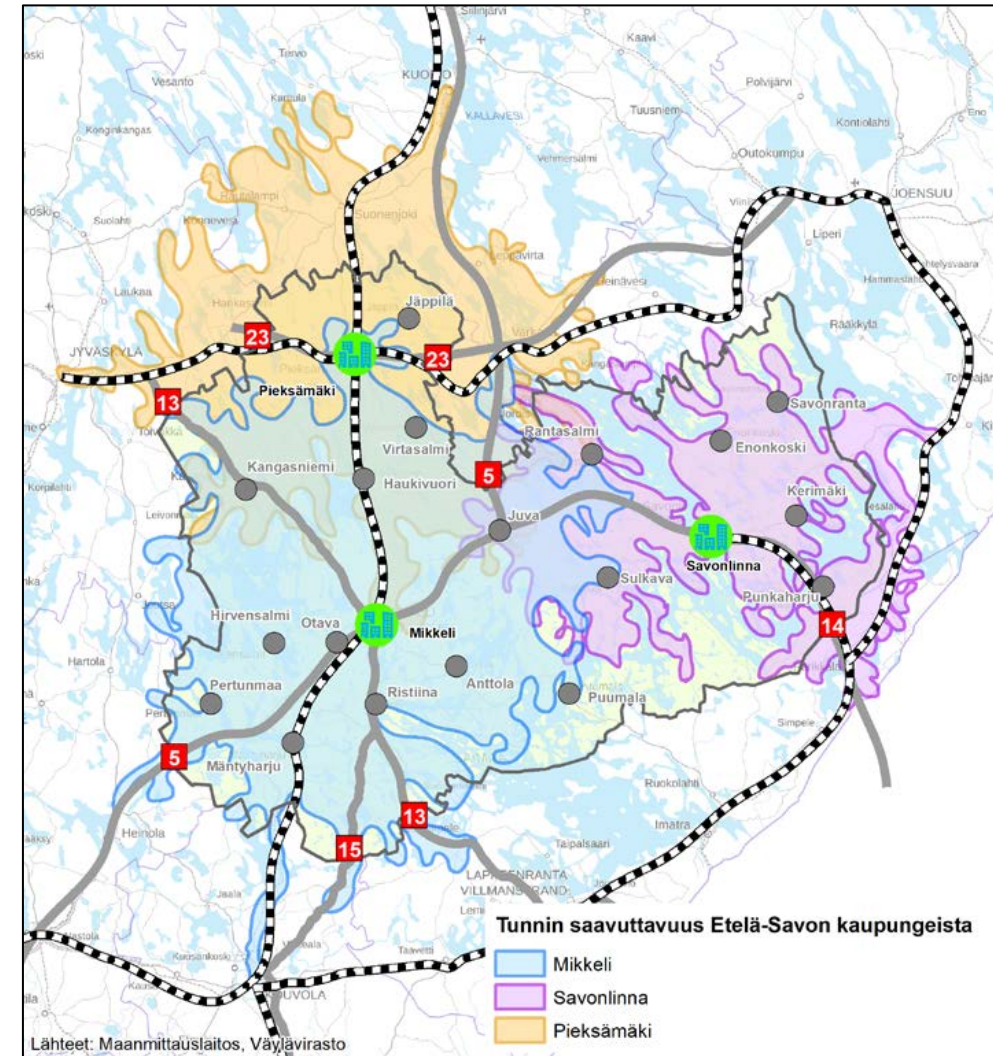
Kuva 9. Rataverkon nopeudet

Kehityskäytävät kokonaisvaltaisen aluekehityksen alustoina

Viitoskehityskäytävä on Viitostien sekä Savon radan muodostama aluekehityskäytävä, joka ulottuu Kouvolasta aina Etelä-Savon ja Pohjois-Savon kautta Kajaaniin saakka. Käytävän aluerakenteen ytimen muodostavat noin tunnin (tunnin Itä-Suomi) matka-ajan välein sijaitsevat kaupungit. Etelä-Savon kaupungeista Mikkeli ja Pieksämäki ovat osa tätä vyöhykettä. Pieksämäen kohdalla tunnin vyöhyke laajenee myös Jyväskylään raideyhteyden ansiosta. Koko Viitoskehityskäytävän tunnin työssäkäyntivyöhykkeellä on 430 000 asukasta ja 155 000 työpaikkaa. Kehityskäytävän elinkeinoelämän ja elinvoiman edellytyksenä on rataverkon ja uusien liikennepalveluiden kehittäminen tukemaan kestävämpää liikkumista.

Valtatie 14:n kehityskäytävä on Savonlinnan seudun tärkein logistinen elinkeinoelämän, palveluiden ja asumisen käytävä. Käytävän merkitystä lisää jo edellä mainittu Parikkalan kansainvälisen rajanylityspaikan avautuminen, jonka myötä kehityskäytävä ulottuu aina Pietariin asti. Parikkala-Savonlinna sekä Karjalan rata täydentävät seudun ulkoista saavutettavuutta.

Valtion ja kehityskäytävien toimijoiden välinen sopimuksellinen yhteistyö on yksi väline vyöhykkeiden elinvoiman kokonaisvaltaiselle kehittämiselle. Liikennejärjestelmän kehittäminen on siinä yksi keskeinen teema. Kokonaisvaltainen kehittäminen edellyttää sektoroituneen hallinto- ja toimintatapakulttuurin muuttamista niin valtio- kuin aluetasolla.



Kuva 10. Etelä-Savon kaupunkikeskusten saavutettavuus

Kattava ja harva aluerakenne haaste liikennejärjestelmän ylläpidolle

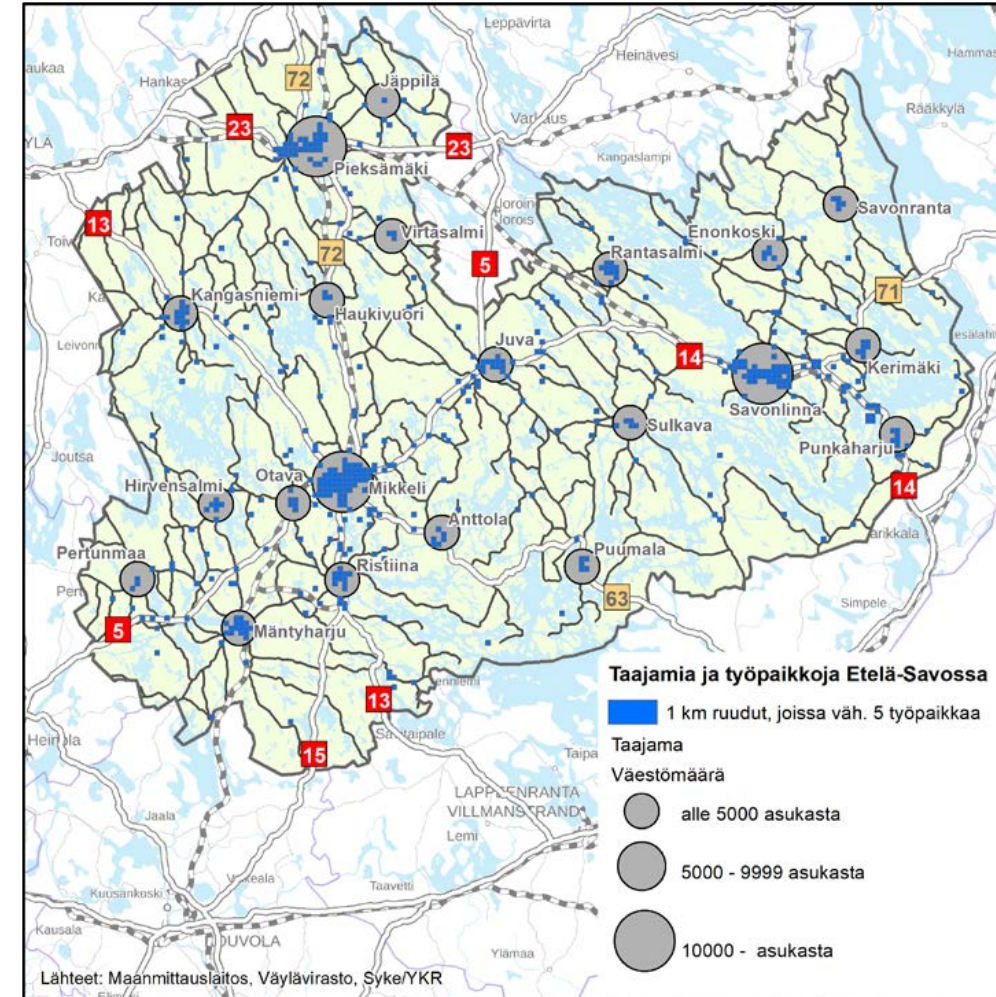
Maakunnassa on 72 000 vakinaisesti asuttua asuntoa ja 47 000 vapaa-ajanasuntoa. Taajama-aste (70 %) on Manner-Suomen alhaisin, mutta asutus ja palvelurakenne ovat kuitenkin tiivistymässä. Kesäkautena maakunnan ulkopuolelta saapuvat vapaa-ajan asukkaat lisäävät maakunnan väkilukua ja ostovoimaa merkittävästi. Vapaa-ajan asutuksen ja vesistöjen muokkaaman alue-rakenteen myötä osassa maaseudun kuntakeskuksia (isot paikalliskeskukset) palvelurakenne on toistaiseksi säilynyt verraten monipuolisena.

Aluerakenteesta johtuen Etelä-Savon sisäisen saavutettavuuden kehittämisen ja ylläpidon haasteina ovat elinkeinoelämän ja asukkaiden tarpeita vastaavan palvelutason ylläpitäminen sekä liikenneväylillä että liikennepalveluissa. Väyläverkon ylläpidon haasteet näkyvät erityisesti vähäliikenteisen tieverkon kunnan rapautumisena.

Liikennepalveluissa heikko tilanne näkyy vuorotarjonnan jatkuvana vähänemisenä varsinkin maakunnan sisäisissä yhteyksissä. Nykyinen tarjonta ei tue matkailukohteiden saavutettavuutta ja asukkaiden arjen sujuvuutta kaikilta osin .

Etelä-Savon sisäinen saavutettavuus perustuu myös jatkossa henkilöautoiluun. Kaupunkikeskustoissa on kiinnitetty viime vuosina enemmän huomiota kävelyn ja pyöräilyn olosuhteisiin ja olosuhteet ovat kohentuneet. Kaupunkikeskustoissa on myös toimivaa joukkoliikennettä.

Biotalouden raaka-aine kuljetusten toimivuuden, matkailukohteiden saavutettavuuden sekä asukkaiden **sujuvan arjen turvaamiseksi on huolehdittava pääväylien ulkopuolelle jäävien väylien kunnosta**. Monipaikkainen arki ja paikkariippumaton työ sekä digitaaliset palvelut edellyttävät myös toimintavarmoja tietoliikenneyhteyksiä.



Kuva 11. Maakunnan sisäinen saavutettavuus tukeutuu tieverkkoon

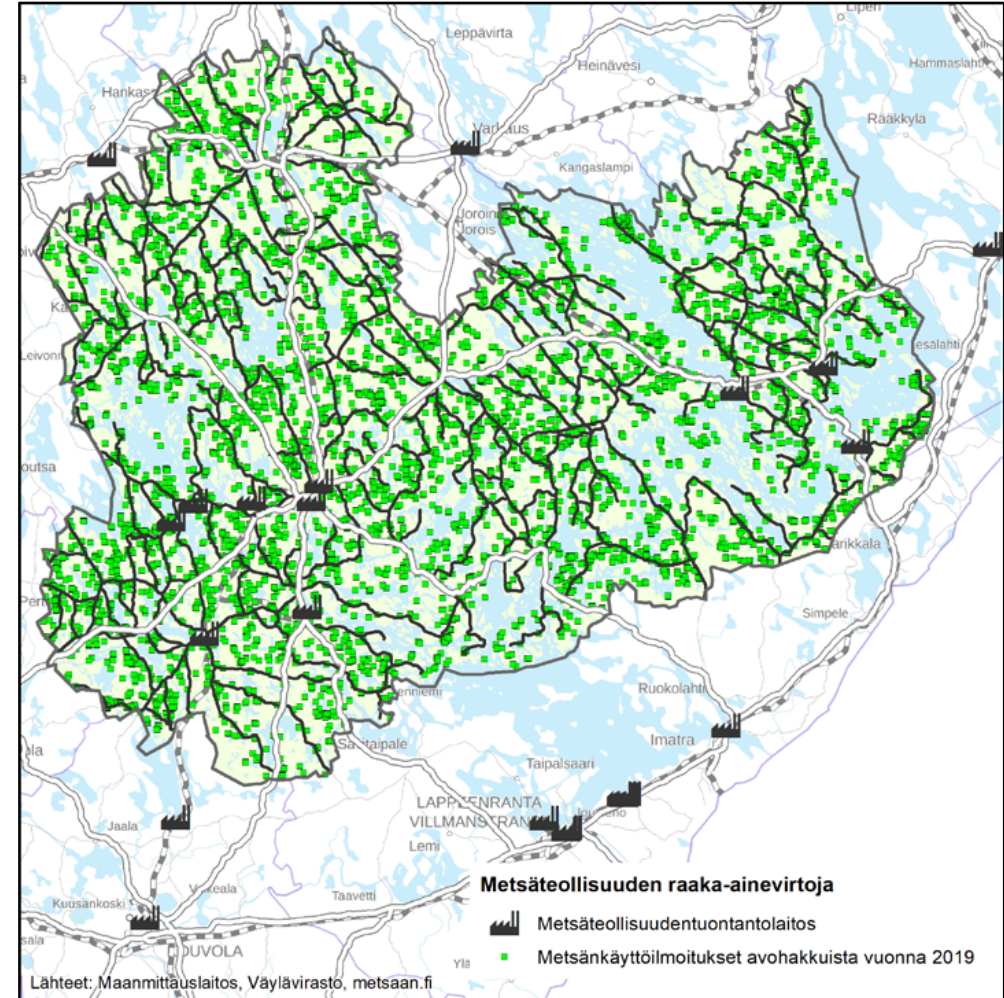
Elinvoimaa biotaloudesta

Maakunnan elinvoimaisuus perustuu maakuntastrategian kärkiin, metsä, ruoka, vesi, sekä näihin liittyviin luonnonvaroihin, erityisosaamiseen ja kestävään elinkeinotoimintaan. Nämä biotalouden alat asettavat omat vaatimuksensa maakunnan liikennejärjestelmälle.

Metsäteollisuus tuottaa Suomelle yli 12 miljardin euron vientitulon (2019). Etelä-Savossa teollinen tuotanto nojaa vahvasti metsäklusteriin, jonka suurimmat toimialat ovat mekaaninen puunjalostus ja konepajateollisuus. Bruttokantorahatulolla, noin 300 milj. €, mitattuna Etelä-Savo on Suomen ykkönen.

Metsäteollisuus hankkii raaka-ainetta joka niemestä ja notkosta. Raakapuukuljetukset ovat tarkasti suunniteltuja ja aikataulutettuja, koska tuotantolaitosten varastointimahdollisuudet vaihtelevat. Pääsääntöisesti puu kuljetetaan lähes suoraan tuotantoon. Etelä-Savon metsistä viedään raaka-ainetta merkittäviä määriä myös naapurimaakuntien tuotantolaitoksille. Raaka-ainehankinnassa onkin olennaista koko kuljetusketjun toimivuus metsäauto- ja yksityisteiltä vähäliikenteisen tieverkon kautta päätieverkolle. Saimaan alueen maantielautojen kantavuuspuutteet aiheuttavat lisäkustannuksia kuljetuksille.

HaminaKotkan satama on metsäteollisuuden vientikuljetusten kannalta keskeinen. Tuotteita kuljetetaan tuotantolaitoksilta satamaan sekä tie- että rataverkkoa pitkin.



Kuva 12. Metsäteollisuuden raaka-ainevirrat käyttävät laajalti vähäliikenteistä tieverkkoa.

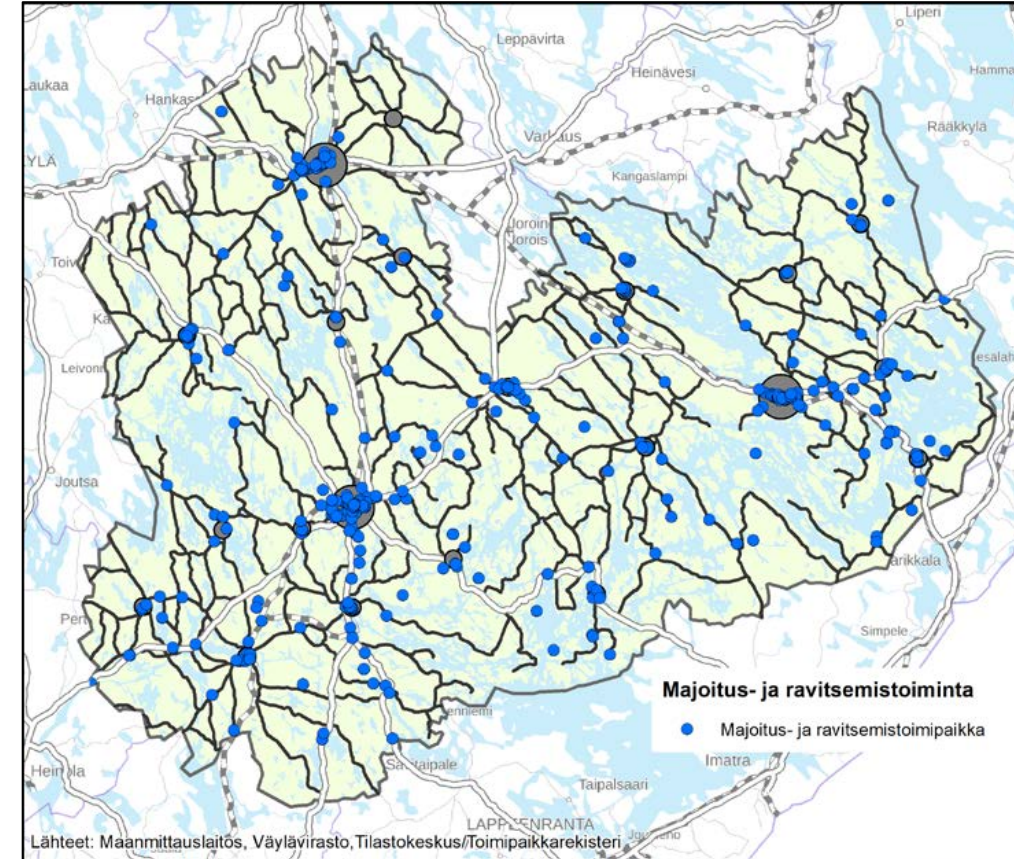
Saimaan alue ympärivuotisen matkailun ykköskohteeksi vuonna 2030

Matkailun osuus bkt:sta on Etelä-Savossa 3,6 %, kun koko maan vastaava luku on 2,5 %. TAK Researchin mukaan Etelä-Savon välitön matkailutulo vuonna 2018 oli 230,5 M€ ja välitön matkailutyöllisyys 1 552 htv.

Etelä-Savon matkailun ominaispiirre on matkailutoiminnan monimuotoisuus. Suurten matkailukeskusten sijaan maakunnassa on paljon esimerkiksi maaseutumatkailu- ja mökkivuokraustoimintaa, joka tuo lisätuloa maataloille. Maaseutumatkailu- ja mökkivuokraustoiminta ei näy toimipaikkarekisterissä (kuva 14) tai tilastokeskuksen majoitustilastoissa. Verottajan mukaan Etelä-Savossa oli noin 270 majoitustuloja ilmoittanutta maatilaa vuonna 2017. Pääosa näistä kohteista sijoittuu keskusten ulkopuolelle sivuun päätieverkosta.

Saavutettavuus, kestävyys ja digitalisaatio vaikuttavat merkittävästi matkailun toimintaympäristöön ja kehitykseen. Matkailijoita kiinnostavat esim. paikallinen elämäntapa, luonto- ja kulttuurisuhteemme ja niihin liittyvät elämykset sekä pienet ja koskemattomat matkakohteet.

Vähäliikenteisen tieverkon pitää olla kunnossa, jotta matkailukohteet ovat saavuttavissa. Kohteiden on oltava saavuttavissa kestävästi, mikä edellyttää niin liikennepalveluiden kuin kestävämmän henkilöautoilun olosuhteiden kehittämistä.



Kuva 13. Majoitus- ja ravitsemistoimintaa Etelä-Savossa

5. Vaikutusten arviointi

Vaikutusten arviointi 1/3

Vaikutusten arvioinnin kehikkona on valtakunnallisen liikennejärjestelmäsuunnitelman vaikutusten arvioinnin lähestymistapa niiltä osin kuin sitä voidaan soveltaa maakunnan strategiseen liikennejärjestelmäsuunnitelmaan. Suunnitelman toimenpiteet perustuvat maakunnan liikennejärjestelmävisioon ja strategisiin kehittämistavoitteisiin. Vaikutuksia arvioidaan suhteessa valtakunnallisen liikennejärjestelmäsuunnitelman tavoitteisiin ja strategisiin linjauksiin sekä maakunnan strategisiin kehittämistavoitteisiin. Toimenpiteitä ei arvioida yksittäisinä hankkeina vaan Etelä-Savon liikennejärjestelmän kehittämistoimenpiteinä.

Arvioinnissa oletetaan toimenpiteiden toteutuvan toimenpideohjelmassa esitetyllä tavalla. Toimenpiteiden toteutumisen kannalta oleellista on valtion ja kuntien talousarvioissa osoitettu rahoitus liikennejärjestelmän ylläpitoon ja kehittämiseen sekä rahoituksen kohdentuminen suunnitelman mukaisiin toimenpiteisiin.

Saavutettavuus ja matkojen ja kuljetusten palvelutaso

Toteutuessaan suunnitelma parantaa Etelä-Savon saavutettavuutta viitoskehityskäytävän suuntaisesti sekä raide- että maantieliikenteessä. Maakunnan kansainvälinen saavutettavuus kehittyy myönteisesti erityisesti idän suuntaan maantieverkolla ja Parikkalan kansainvälisen rajanylityspaikan avautumisen myötä. Suunnitelma turvaa maakunnan ulkoisen saavutettavuuden vähintään nykyisellä joukkoliikenteen palvelutasolla.

Kuljetusten palvelutaso paranee suunnitelman myötä. Tieverkon osalta on huomioitu kuljetusten kannalta merkittävimpien pääväylien sujuvuuspuutteiden korjaaminen. Vähäliikenteisen tieverkon korjausvelan vähentäminen parantaa kuljetusten sujuvuutta ja parantaa palvelutasoa haja-asutusalueilla ja asukkaiden arjen matkojen sujuvuutta. Myös maantieliikenteen-lauttapaikkojen silloittaminen parantaa kuljetusten sujuvuutta.

Matkojen sujuvuus paranee, kun henkilöliikenteen solmukohtia kehitetään. Sisäisen saavutettavuuden osalta suunnitelma parantaa erityisesti kaupunkialueiden joukkoliikenneyhteyksiä sekä luo edellytyksiä liikkumispalveluiden tason parantumiselle muilla alueilla, mikä parantaa myös matkailukohteiden saavutettavuutta.



Saavutettavuus
sekä matkojen
ja kuljetusten
palvelutaso



Taloudellinen
kestävyys



Ekologinen
kestävyys



Sosiaalinen
kestävyys



Liikenne-
järjestelmän
turvallisuus

Vaikutusten arviointi 2/3

Tavoitteellisen tietoliikenneverkon rakentuminen parantaa maakunnan *digitaalista saavutettavuutta*. Tavoitteellinen tietoliikenneverkko parantaa mahdollisuuksia käyttää digitaalisia palveluita sekä parantaa mahdollisuuksia kehittää uusia liikenteen palveluita niin yritysten, asukkaiden kuin matkailijoidenkin käyttöön.

Taloudellinen, ekologinen ja sosiaalinen kestävyys

Kun suunnitelman toimenpiteet toteutuvat, parantuu maakunnan suhteellinen saavutettavuus kansainvälisesti, maan alueiden välillä, ja erityisesti pääkaupunkiseutuun. Myös maakunnan digitaalinen saavutettavuus paranee varsinkin haja-asutusalueilla. Tämä lisää alueiden välistä tasavertaisuutta ja oikeudenmukaisuutta maan eri osien välillä.

Suunnitelmalla on mittavia julkistaloudellisia vaikutuksia, jotka kohdistuvat pääosin valtioon ja jossakin määrin kuntiin. Korjausvelan vähentyminen ja maantielautojen silloittaminen parantavat liikenneverkon yhteiskuntataloudellisuutta sekä vähentävät elinkeinoelämän logistisia kustannuksia. Saavutettavuuden parantaminen edistää maakunnan taloudellisen kasvun edellytyksiä sekä yritysten toimintaedellytyksiä.

Suunnitelman toteutuminen edistää liikennejärjestelmän ekologista kestävyttä ja vähentää liikennejärjestelmän ilmastovaikutuksia ja hillitsee ilmastonmuutosta. Liikenneverkkojen kehittämishankkeet toteutetaan valtaosin (pl. Porvoo-Kouvola ratalinjaus) nykyisissä maastokäytävissä, joten niiden ekologiset vaikutukset eivät ole merkittäviä.

Suunnitelmassa on painotettu kestävästä liikkumisesta ja kuljetuksista sekä yhdyskuntarakennetta. Henkilöraide liikenteen nopeutuminen lisää junaliikenteen houkuttelevuutta ja kulkutapaosuutta pitkällä matkoilla. Kaupunki- ja kuntataajamissa kävelyn ja pyöräilyn kulkutapaosuus kasvaa varsinkin lyhyillä matkoilla, kun kevyen liikenteen olosuhteet kehittyvät. Kävelyn ja pyöräilyn lisääntymisellä on myös positiivisia terveysvaikutuksia, mikä välillisesti vähentää myös terveydenhuollon kustannuksia.



Saavutettavuus
sekä matkojen
ja kuljetusten
palvelutaso



Taloudellinen
kestävyys



Ekologinen
kestävyys



Sosiaalinen
kestävyys



Liikenne-
järjestelmän
turvallisuus

Vaikutusten arviointi 3/3

Henkilöautoilusta tulee kestävämpää autokannan uudistumisen ja vaihtoehtoisten polttoaineiden käyttöönoton seurauksena. Henkilöauto säilyttää kuitenkin vahvan aseman maakunnan liikennejärjestelmässä varsinkin maaseutualueilla, eikä autoilun muut ympäristöhaitat (mm. melu) vähene samassa suhteessa kuin kasvihuonekaasu- ja hiukkaspäästöt. Digitaalisten palveluiden lisääntynyt käyttö vähentää myös liikkumistarvetta, millä on positiivisia ekologisia vaikutuksia kun vähennys kohdentuu henkilöautoiluun.

Liikkumispalveluiden kehittäminen parantaa sosiaalista kestävyttä. Liikkumispalveluiden kehittäminen parantaa erityisesti pienempituloisten ja naisten asemaa, sillä he käyttävät eniten liikkumispalveluita. Tietoliikenneyhteyksien kehittyminen edistää myös sosiaalista kestävyttä. Paremmat yhteydet mahdollistavat myös digitaalisen siirtymän ja yritystoiminnan sijoittumisen maaseutualueilla sekä tuovat palvelut saataville myös digitaalisesti yhä laajemmalle alueelle maakunnassa. Parantuneet tietoliikenneyhteydet ja uudet digitaaliset palvelut vähentävät liikkumistarvetta, mikä vähentää liikenteestä aiheutuvia haittoja.

Liikennejärjestelmän turvallisuus

Turvallisuuden ja esteettömyyden edistäminen on yksi suunnitelman keskeisistä läpäisevistä periaatteista kaikissa toimenpiteissä. Maantieverkon kehittämishankkeet lisäävät liikenteen turvallisuutta. Korjausvelan vähentäminen maantieverkolla lisää myös liikenteen turvallisuutta. Kävelyn ja pyöräilyn olosuhteiden kehittäminen lisää niin ikään turvallisuutta.



Saavutettavuus
sekä matkojen
ja kuljetusten
palvelutaso



Taloudellinen
kestävyys



Ekologinen
kestävyys



Sosiaalinen
kestävyys



Liikenne-
järjestelmän
turvallisuus

6. Toimeenpano ja seuranta

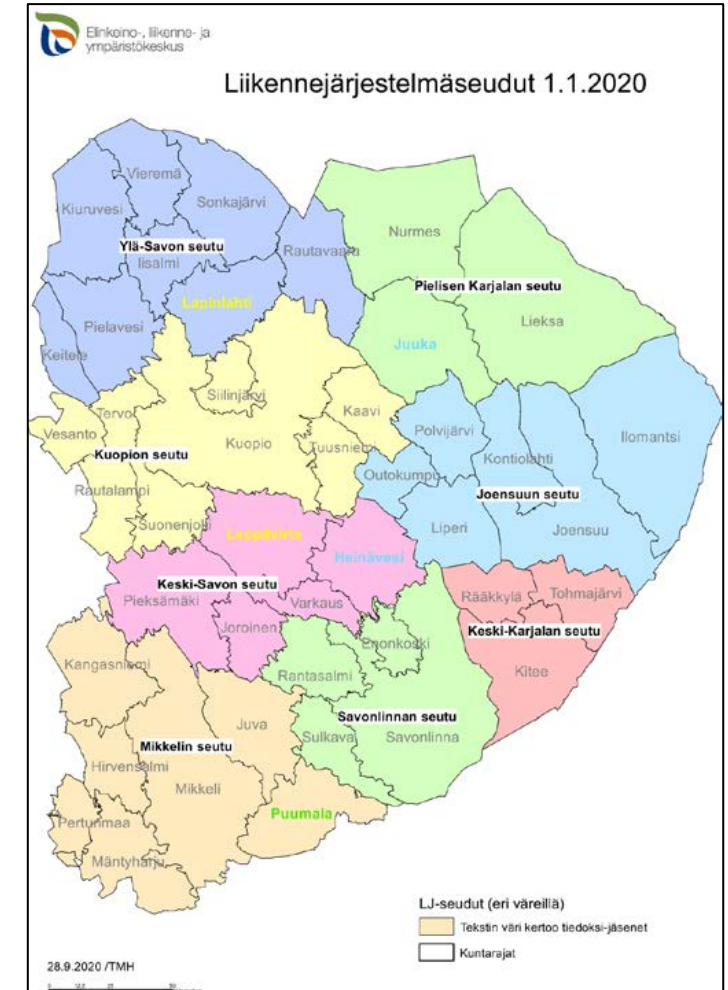
Kehittämistoimia edistetään jatkuvalla liikennejärjestelmätyöllä ja edunvalvonnalla

Etelä-Savo kuuluu Pohjois-Savon ELY-keskuksen liikenne- ja infrastruktuurivastuualueen toiminta-alueeseen. Pohjois-Savon ELY-keskus ja sen toiminta-alueen maakunnat ja kunnat tekevät aktiivisesti jatkuvaa liikennejärjestelmätyötä. Liikennejärjestelmätyön toimintamallin perustana on vuorovaikutus suunnittelutasojen välillä sekä seudullisten liikennejärjestelmätyöryhmien toiminta.

Seudullisten liikennejärjestelmäsuunnitelmien toteuttamisen tueksi laaditaan aiesopimukset, jotka ovat toimiva esimerkki valtion ja kaupunkiseutujen kumppanuudesta. Aiesopimusten tarkoituksena on konkretisoida seudullinen liikennejärjestelmäsuunnitelma ja sitouttaa osapuolet sen toteutukseen sekä luoda hyväksyttävyyttä aiesopimuksen mukaisille toimille.

Väyläverkon kehittämishankkeiden edistämiseksi ja liikennejärjestelmän kehittämiseksi tehdään aktiivista edunvalvontaa ja vaikuttamista yhdessä maakunnan toimijoiden sekä Itä-Suomen maakuntien kanssa. Maakuntaohjelman toimeenpanosuunnitelman toimenpiteisiin ja edunajamislueetluetteloon nostetaan tärkeimmät toimenpiteet tästä suunnitelmasta.

Jatkossa yhtenä edistämisväylänä toimii myös Liikenne- ja viestintäministeriön (LVM) kanssa käytävät vuosittaiset keskustelut, joita LVM käy suuralueittain osana valtakunnallisen liikennejärjestelmäsuunnitelman toimeenpanoa.



Kuva 14. Seudullisen liikennejärjestelmätyön alueet Itä-Suomessa

Seuranta

- Toimenpiteiden toteutumista seuraa Etelä-Savon liikennejärjestelmätyöryhmä vuosittain.
- Maakuntahallitukselle annetaan säännöllisesti liikenteen ajankohtaiskatsaus, jonka osana tarkastellaan myös suunnitelman toteutumista.
- Suunnitelman ajantasaisuutta arvioidaan vähintään kerran valtuustokaudessa.
- Seurannan tueksi ylläpidetään liikennejärjestelmän ajantasaista tilannekuvaa osana Etelä-Savon ennakointisivustoa.

7. Lähteet ja lisätietoja

Alle on koottu joitakin suunnitelman laadinnassa hyödynnettyjä suunnitelmia ja selvityksiä sekä nettisivustoja. Nimet toimivat linkkeinä tausta-aineistoon. Linkkien toimivuus on tarkistettu 11.3.2021.

Julkaisut:

[Etelä-Savon maakuntastrategia](#), Etelä-Savon maakuntaliitto

[Itä-Suomen liikennestrategia](#), Pohjois-Savon ELY-keskus

[Valtakunnallinen liikennejärjestelmäsuunnitelma \(luonnos\)](#), Liikenne- ja viestintäministeriö

[Itä-Suomen logistiikka](#), Pohjois-Savon ELY-keskus

[Etelä-Savon tavoitteellinen tietoliikenneverkko](#), Etelä-Savon maakuntaliitto

[Liikenneverkon strateginen tilannekuva](#), Liikenne- ja viestintävirasto Traficom

Nettisivustot:

[Etelä-Savon liikenteen tilannekuva](#)

[Laki liikennejärjestelmästä ja maanteistä](#)

[Liikennefakta](#)

[Väyläviraston suunnittelukohteiden hankekortit](#)