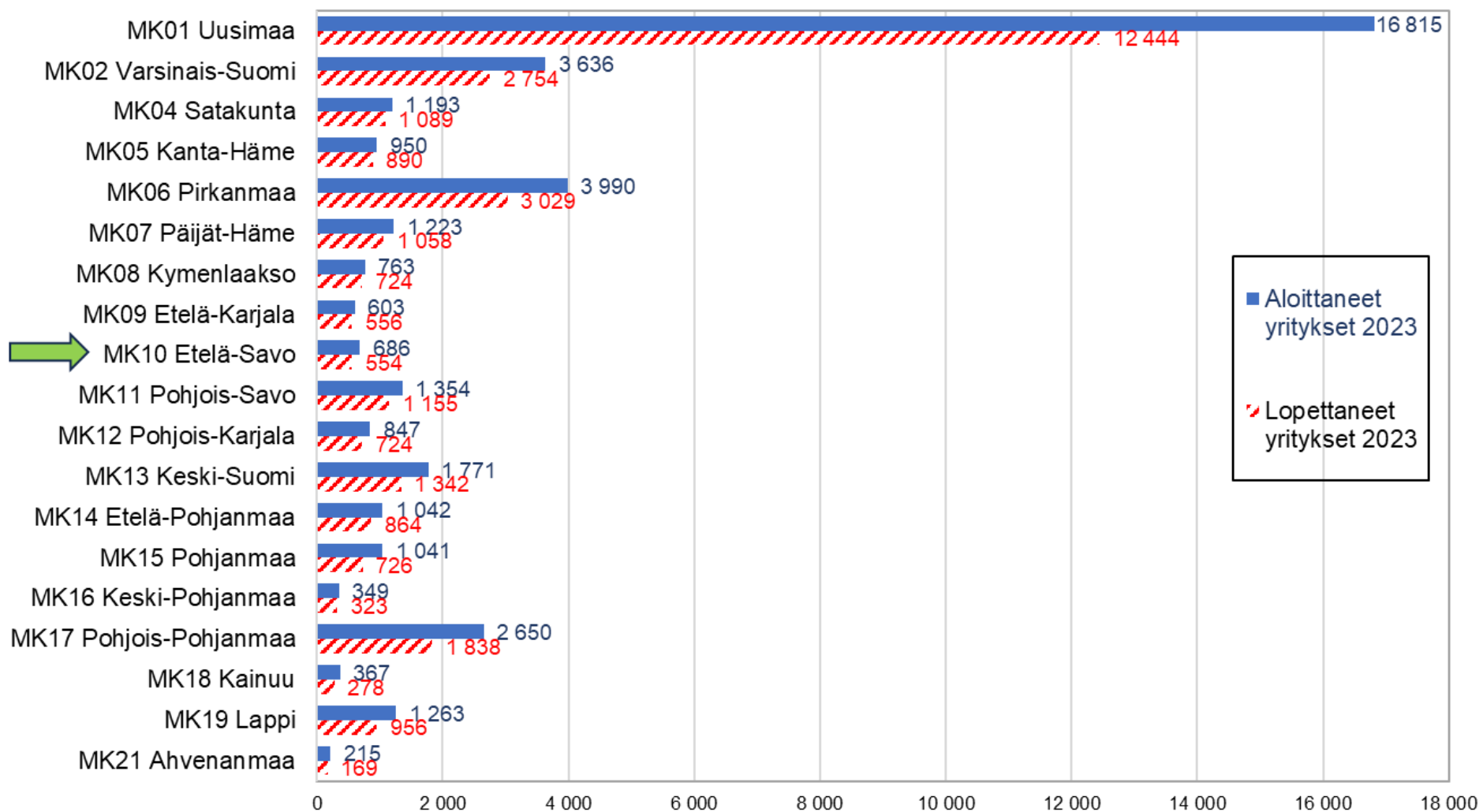


Yritystoiminta Etelä-Savossa

- aloittaneet ja lopettaneet yritykset 2023
- suhdanne tiedot Q3 2023 saakka
- TKI-menot 2022

Aloittaneet ja lopettaneet yritykset 2023

Aloittaneet ja lopettaneet yritykset maakunnittain 2023



Edellisvuoteen nähden aloittaneiden yritysten määrä kasvoi eniten Kainuussa (+7,0 %) ja Lapissa (+6,2 %).

Lopettaneiden yritysten määrä kasvoi eniten Pohjois-Savossa (+22,9 %), Päijät-Hämeessä (+20,9 %) ja Kymenlaaksossa (+20,3 %).

Aloittaneet ja lopettaneet yritykset sekä yrityskanta maakunnittain 2023

Maakunta	Aloittaneet yritykset 2023	Aloittaneiden (2023) osuus yrityskannasta Q4/2023, %	Aloittaneiden muutos 2022-2023	Lopettaneet yritykset 2023	Lopettaneiden (2023) osuus yrityskannasta Q4/2023, %	Lopettaneiden muutos 2022-2023	Yrityskanta Q4/2023 *)
KOKO MAA	41 493	9,0	262	32 149	7,0	3 676	460 604
MK01 Uusimaa	16 815	10,5	428	12 444	7,8	1 474	160 275
MK02 Varsinais-Suomi	3 636	8,5	106	2 754	6,5	287	42 603
MK04 Satakunta	1 193	7,0	-23	1 089	6,4	161	16 947
MK05 Kanta-Häme	950	7,5	-91	890	7,0	91	12 665
MK06 Pirkanmaa	3 990	9,3	16	3 029	7,1	365	42 695
MK07 Päijät-Häme	1 223	8,1	-35	1 058	7,0	183	15 073
MK08 Kymenlaakso	763	7,6	-44	724	7,2	122	10 007
MK09 Etelä-Karjala	603	7,4	8	556	6,8	27	8 117
MK10 Etelä-Savo	686	6,7	-58	554	5,4	3	10 303
MK11 Pohjois-Savo	1 354	8,2	-41	1 155	7,0	215	16 566
MK12 Pohjois-Karjala	847	7,9	-28	724	6,7	72	10 788
MK13 Keski-Suomi	1 771	8,9	56	1 342	6,8	199	19 813
MK14 Etelä-Pohjanmaa	1 042	6,2	21	864	5,2	96	16 753
MK15 Pohjanmaa	1 041	7,3	-7	726	5,1	-53	14 330
MK16 Keski-Pohjanmaa	349	6,8	-13	323	6,3	47	5 148
MK17 Pohjois-Pohjanmaa	2 650	9,6	94	1 838	6,6	238	27 693
MK18 Kainuu	367	8,3	24	278	6,3	43	4 447
MK19 Lappi	1 263	8,6	74	956	6,5	160	14 748
MK21 Ahvenanmaa	215	6,1	-12	169	4,8	18	3 522

*) Yrityskanta on poikkileikkaustieto kaikkien toimivien yritysten lukumäärästä tietyinä ajankohtana.

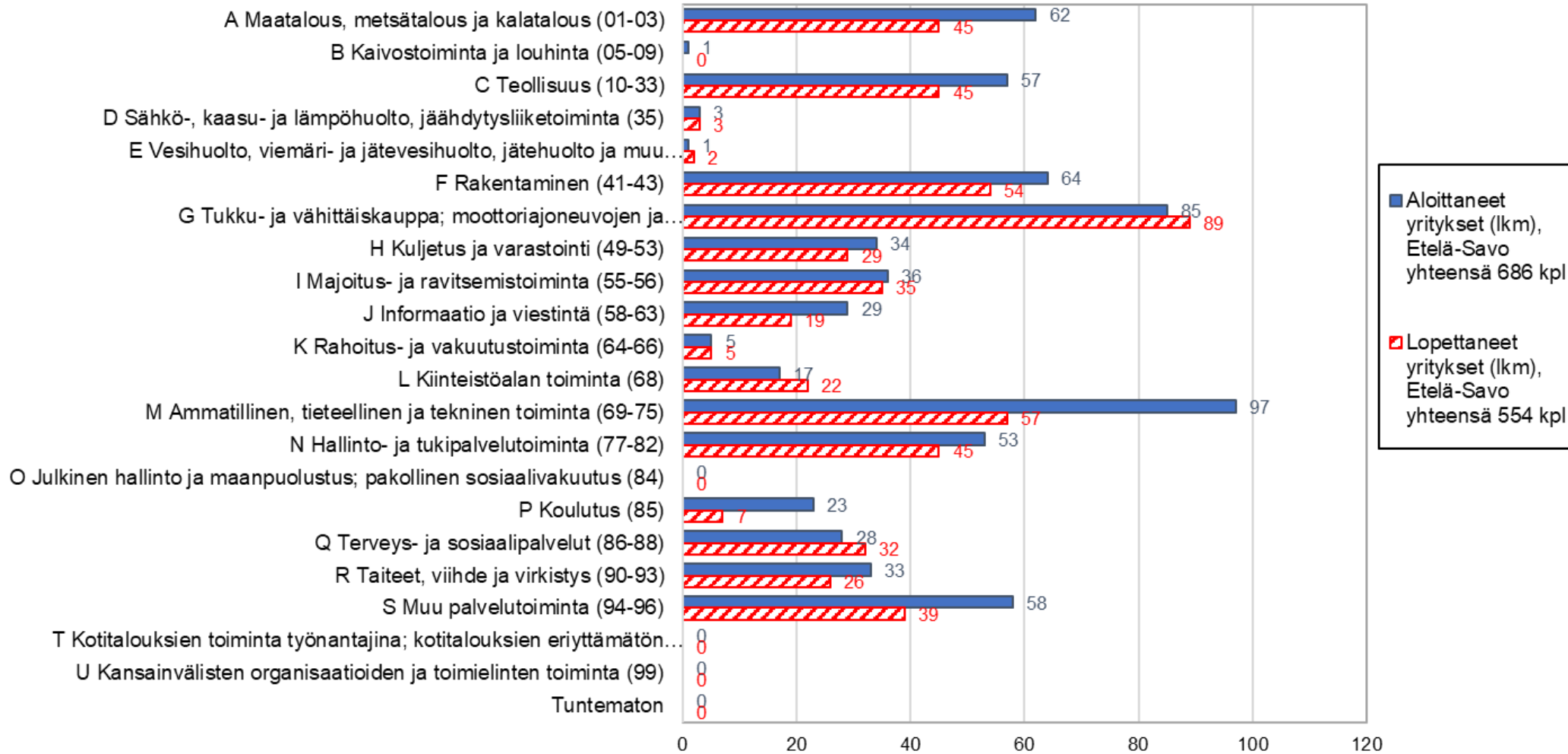
Lähde: Tilastokeskus, Aloittaneet ja lopettaneet yritykset, 1.1.2024 aluejako



**Etelä-Savon
maakuntaliitto**

päivitetty: 7.6.2024 / jk

Aloittaneet ja lopettaneet yritykset Etelä-Savossa toimialoittain 2023



Aloittaneet ja lopettaneet yritykset Etelä-Savossa 2021 - 2023

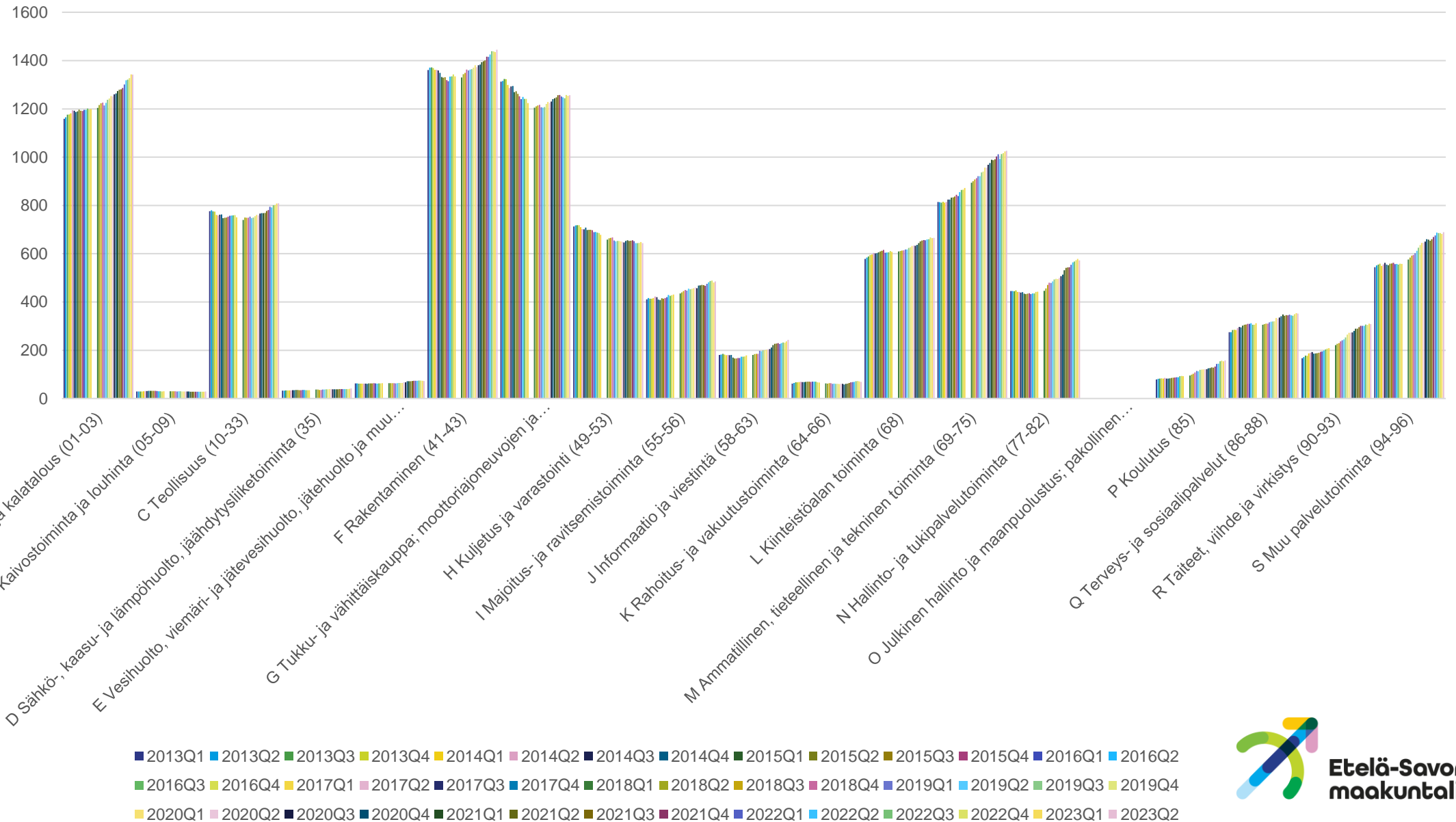
Alue	Aloittaneet yritykset (lkm) 2021	Lopettaneet yritykset (lkm) 2021	Aloittaneet yritykset (lkm) 2022	Lopettaneet yritykset (lkm) 2022	Aloittaneet yritykset (lkm) 2023	Lopettaneet yritykset (lkm) 2023	Yrityskanta 2023/Q4
Enonkoski	9	4	6	5	11	6	105
Hirvensalmi	9	6	18	10	9	9	239
Juva	42	27	37	30	31	25	541
Kangasniemi	21	18	33	18	21	21	495
Mikkeli	271	184	328	217	276	233	3 769
Mäntyharju	26	12	28	19	40	31	507
Pertunmaa	15	15	10	4	7	6	199
Pieksämäki	77	52	76	64	86	70	1 224
Puumala	17	16	18	12	13	9	274
Rantasalmi	31	11	19	19	20	13	346
Savonlinna	144	101	162	139	162	119	2 328
Sulkava	16	11	9	14	10	12	276
Etelä-Savo yhteensä	678	457	744	551	686	554	10 303

*) Yrityskanta on poikkileikkaustieto kaikkien toimivien yritysten lukumäärästä tietynä ajankohtana.
Lähde: Tilastokeskus, Aloittaneet ja lopettaneet yritykset , 1.1.2024 aluejako

Etelä-Savon yrityskanta toimialoittain 2013 - q2/2023

Yrityskanta yhteensä 9017 (v.2013) ja 10218 (v.2023)

Lähde: Tilastokeskus / Aloittaneet ja lopettaneet yritykset



Suhdannetiedot

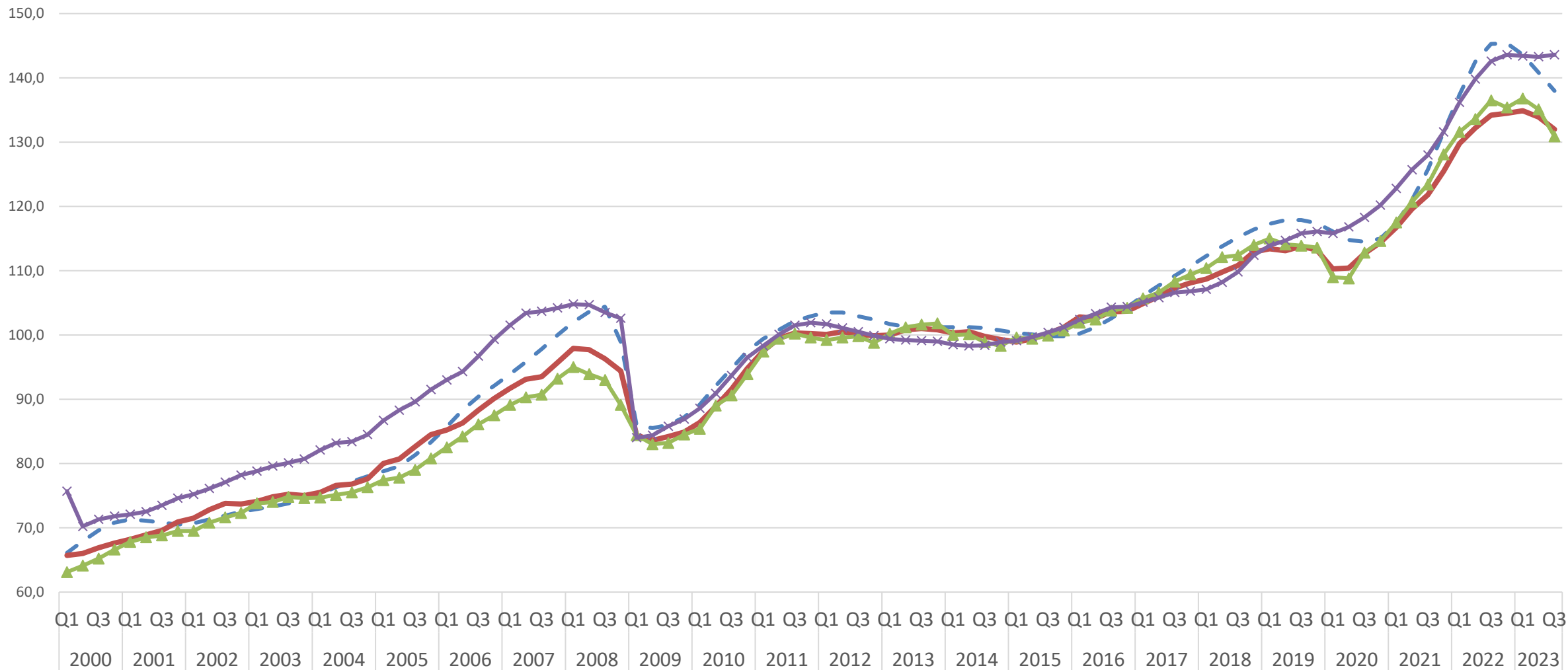
Q3/2023 saakka
Yritysten liikevaihdon, vientiliikevaihdon ja henkilöstömäärän kehitys

Koko maa, Etelä-Savo ja seutukunnat
Indeksitiedot, 2015=100, trendisarja

Lähde: Tilastokeskus / Toimiala Online 18.1.2024

Yritysten liikevaihdon suhdannekehitys alueilla 2000-q3/2023, A-X kaikki toimialat, trendisarja, 2015=100

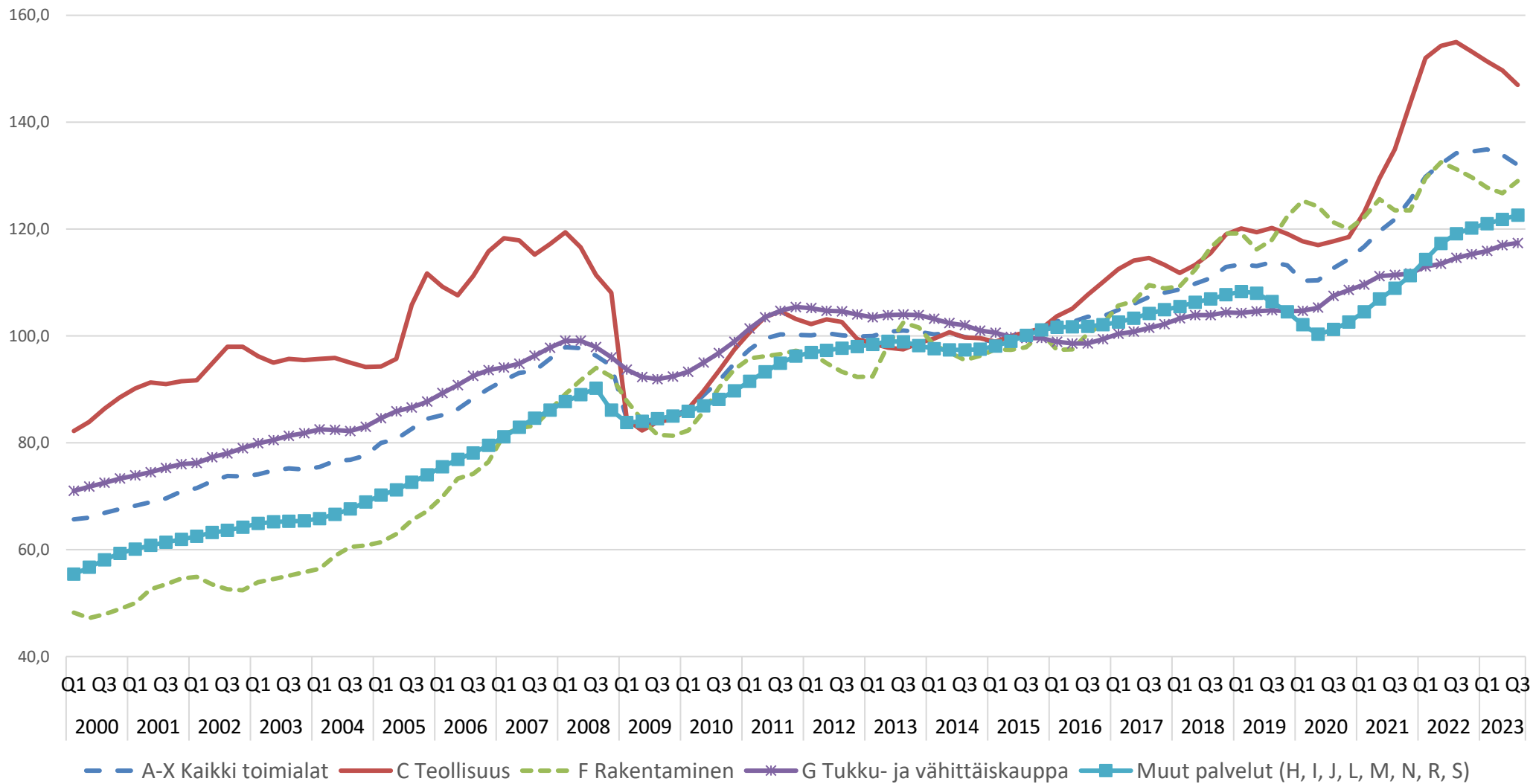
Lähde: Toimiala online / Tilastokeskus



— Koko maa — Etelä-Savon maakunta — Mikkelin seutukunta — Savonlinnan seutukunta

Etelä-Savon yritysten liikevaihdon suhdannekehitys toimialoittain 2000-q3/2023, trendisarja, 2015=100

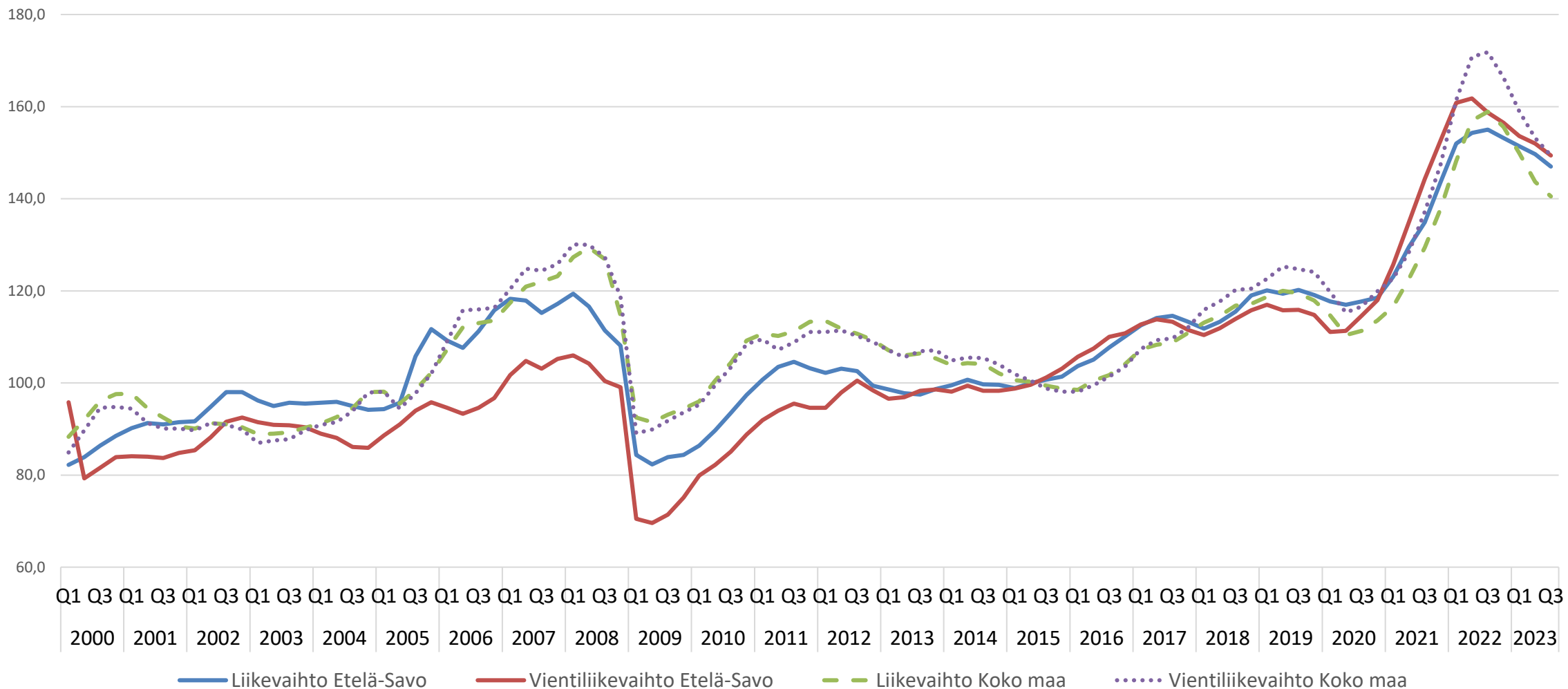
Lähde: Toimiala online / Tilastokeskus



Teollisuusyritysten (C) liikevaihdon ja vientiliikevaihdon suhdannekehitys 2000 - q3/2023

trendisarja, 2015=100

Lähde: Toimiala online / Tilastokeskus



— Liikevaihto Etelä-Savo — Vientiliikevaihto Etelä-Savo - - - Liikevaihto Koko maa Vientiliikevaihto Koko maa

Tietoja Tilastokeskuksen suhdannekuvaajista

Liikevaihto

Liikevaihto lasketaan ilman arvonlisäveroa. Kuvattava liikevaihto voi sisältää joitakin tuloslaskelman liikevaihtoon kuulumattomia eriä, kuten käyttöomaisuuserien myyntejä, muita tuottoja, satunnaisia eriä, käänteisesti verovelvollisia ostoja, tuotteiden omaa käyttöä ja agentuurien myyntiä. Poikkeukselliset erät poistetaan laskennasta.

Vientiliikevaihto

Vientitiedot ovat osa liikevaihtoa. Vienti koostuu verottomasta liikevaihdosta, EU:n sisäisestä viennistä ja EU-alueen ulkopuolisesta viennistä. Liikevaihdon tavoin vientiin ei sisällytetä arvonlisäveroa.

Henkilöstömäärä

Henkilöstömäärä-indikaattorilla tarkoitetaan yritysten kokopäivätyöllisten määrää kalenterikuukauden aikana. Esimerkiksi kaksi puolipäiväistä työntekijää vastaa yhtä kokopäivätyöllistä. Henkilöstömääräindikaattori tuotetaan yritysrekisterin kahden vuoden takaisesta henkilöstömäärätiedosta sekä ansiotason muutoksesta puhdistetun palkkasummakehityksen perusteella. Yrittäjien henkilöstömäärä estimoidaan liikevaihdon kehityksen perusteella.

Vuosimuutos %

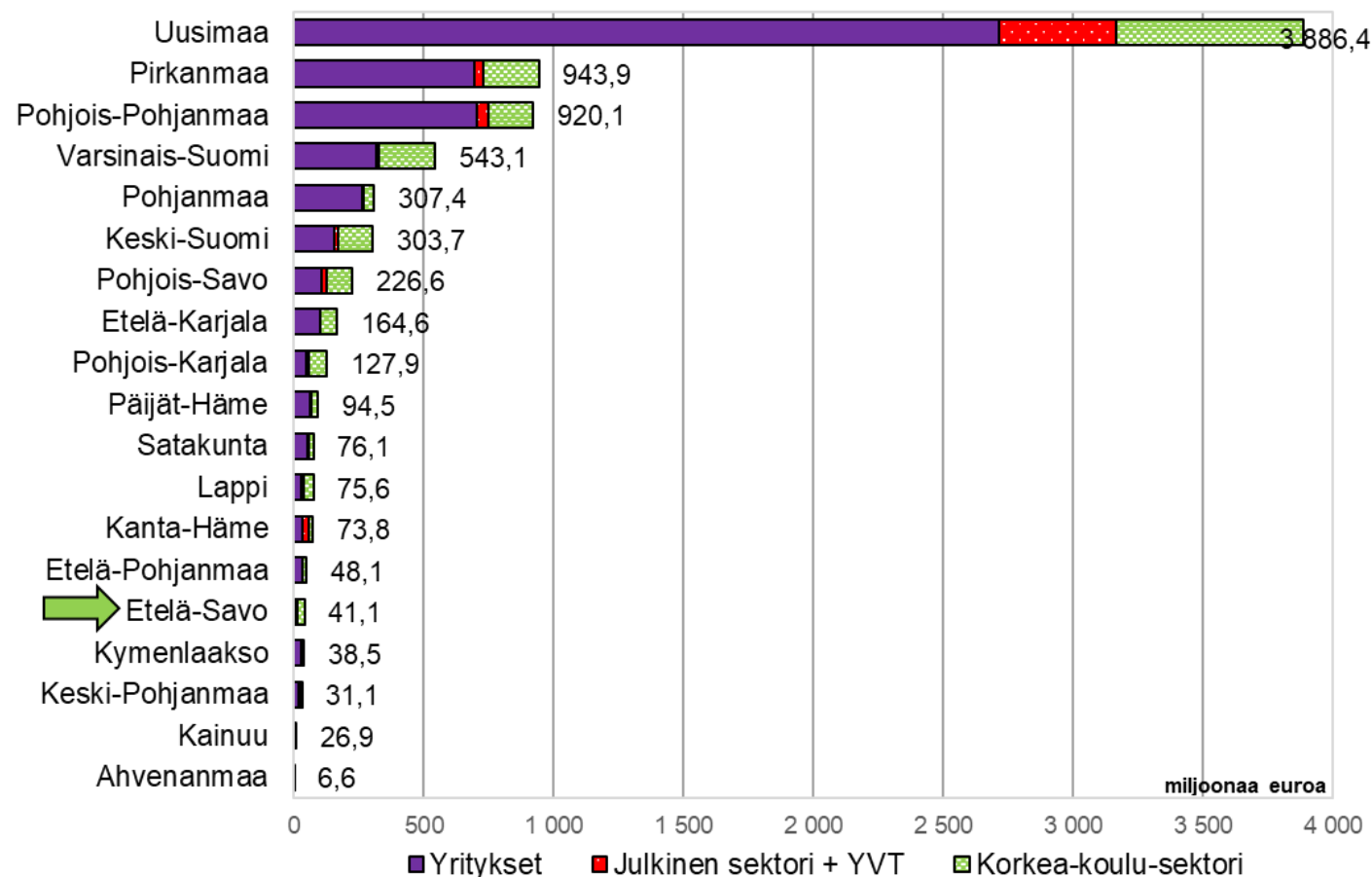
Muutosprosentit on laskettu alkuperäisestä indeksisarjasta ja ne vertaavat tarkasteltavan ajanjakson kehitystä aina edellisen vuoden vastaavaan ajanjaksoon. Esimerkiksi tammikuuta 2023 verrataan tammikuuhun 2022. Neljännes-, puolivuosi- ja vuosimuutosprosentit lasketaan vertaamalla alkuperäisen indeksisarjan halutun ajanjakson indeksipistelukujen summaa edellisen vuoden vastaavaan summaan.

Trendisarja

Trendisarja kuvaa kehityksen suuntaa pidemmällä aikavälillä. Trendin loppupään tulkinnassa on hyvä noudattaa harkintaa, sillä trendikuvaajan loppuosa muuttuu usein tulevien kuukausitietojen päivittämisen jälkeen. Trendin rinnalla kannattaa tutkia myös alkuperäisen indeksin käyttäytymistä. Trendikuvaaja soveltuu hyvin myös eri toimialojen sekä alueiden väliseen vertailuun.

Tutkimus- ja kehittämistoiminnan menot 2022

Tutkimus- ja kehittämistoiminnan menot maakunnittain 2022 , M €



Alue	Yritykset	Julkinen sektori + YVT	Korkea-koulu-sektori	T&k-menot yhteensä
Uusimaa	2 713,1	452,0	721,3	3 886,4
Pirkanmaa	693,7	35,0	215,1	943,9
Pohjois-Pohjanmaa	707,2	42,1	170,9	920,1
Varsinais-Suomi	317,9	10,6	214,6	543,1
Pohjanmaa	266,1	0,4	41,0	307,4
Keski-Suomi	154,3	16,9	132,5	303,7
Pohjois-Savo	104,8	21,1	100,7	226,6
Etelä-Karjala	101,7	0,3	62,6	164,6
Pohjois-Karjala	47,5	9,0	71,4	127,9
Päijät-Häme	63,3	2,1	29,1	94,5
Satakunta	54,6	2,3	19,2	76,1
Lappi	27,3	8,7	39,6	75,6
Kanta-Häme	33,8	26,4	13,6	73,8
Etelä-Pohjanmaa	32,6	1,2	14,2	48,1
Etelä-Savo	10,8	4,1	26,3	41,1
Kymenlaakso	26,9	0,4	11,2	38,5
Keski-Pohjanmaa	19,4	1,9	9,9	31,1
Kainuu	8,3	26,9
Ahvenanmaa	0,9	6,6
KOKO MAA	5 396,9	636,9	1 902,3	7 936,1

(Taulukossa käytetyt symbolit: ... = Tieto on salassapitosäännön alainen.)

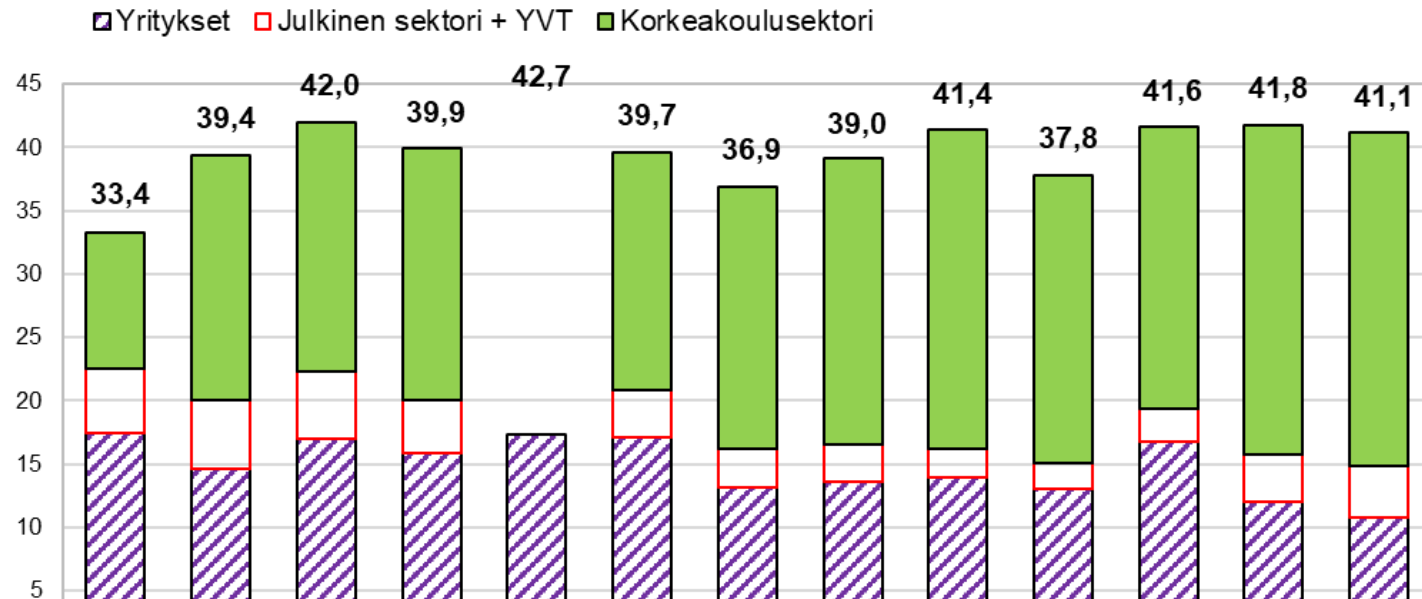
Lähde: Tilastokeskus, tutkimus- ja kehittämistoiminta



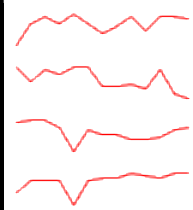
**Etelä-Savon
maakuntaliitto**

päivitetty: 9.11.2023 / jk

Tutkimus- ja kehittämistoiminnan menot sektoreittain Etelä-Savossa 2010 - 2022, miljoonaa euroa



T&k-menot (M euroa)	2010	2011	2012	2013	2014	2015	2016	2017	2018	2019	2020	2021	2022
Kaikki sektorit yhteensä	33,4	39,4	42,0	39,9	42,7	39,7	36,9	39,0	41,4	37,8	41,6	41,8	41,1
Yritykset	17,5	14,6	17,0	15,9	17,3	17,1	13,2	13,6	13,9	13,0	16,8	12,0	10,8
Julkinen sektori + YVT	5,0	5,4	5,3	4,1	...	3,7	3,0	3,0	2,3	2,1	2,6	3,7	4,1
Korkeakoulusektori	10,8	19,4	19,7	19,9	...	18,8	20,7	22,5	25,2	22,7	22,2	26,0	26,3



(Taulukossa käytetyt symbolit: ... = Tieto on salassapitosäännön alainen.)
Lähde: Tilastokeskus, tutkimus- ja kehittämistoiminta

Tutkimus- ja kehittämistoiminnan menot, henkilöstö ja työvuodet sektoreittain Etelä-Savossa, 2010-2022

T&k-menot (M euroa)	2010	2011	2012	2013	2014	2015	2016	2017	2018	2019	2020	2021	2022
Kaikki sektorit yhteensä	33,4	39,4	42,0	39,9	42,7	39,7	36,9	39,0	41,4	37,8	41,6	41,8	41,1
Yritykset	17,5	14,6	17,0	15,9	17,3	17,1	13,2	13,6	13,9	13,0	16,8	12,0	10,8
Julkinen sektori + YVT	5,0	5,4	5,3	4,1	...	3,7	3,0	3,0	2,3	2,1	2,6	3,7	4,1
Korkeakoulusektori	10,8	19,4	19,7	19,9	...	18,8	20,7	22,5	25,2	22,7	22,2	26,0	26,3

T&k-henkilöstö (lkm)	2010	2011	2012	2013	2014	2015	2016	2017	2018	2019	2020	2021	2022
Kaikki sektorit yhteensä	819	599	701	682	706	697	645	646	638	537	636	621	577
Yritykset	279	265	279	250	271	303	247	245	202	173	267	220	187
Julkinen sektori + YVT	77	81	73	56	...	51	42	38	28	26	34	39	41
Korkeakoulusektori	463	253	349	376	...	343	357	363	409	339	336	362	348

Tutkimustyövuodet (htv)	2010	2011	2012	2013	2014	2015	2016	2017	2018	2019	2020	2021	2022
Kaikki sektorit yhteensä	439,8	426,5	446,0	430,4	439,4	398,7	367,3	389,5	398,4	365,3	405,2	386,0	366,8
Yritykset	155,7	135,3	170,2	151,2	156,8	157,6	116,0	120,0	107,0	110,6	145,5	112,2	99,5
Julkinen sektori + YVT	72,3	72,9	69,1	57,8	...	29,7	24,5	24,0	16,9	14,4	22,7	28,3	28,6
Korkeakoulusektori	211,8	218,3	206,7	221,4	...	211,4	226,8	245,5	274,5	240,3	237,0	245,5	238,8

(Taulukossa käytetyt symbolit: ... = Tieto on salassapitosäännön alainen.)

Lähde: Tilastokeskus, tutkimus- ja kehittämistoiminta



**Etelä-Savon
maakuntaliitto**

päivitetty: 9.11.2023 / jk