



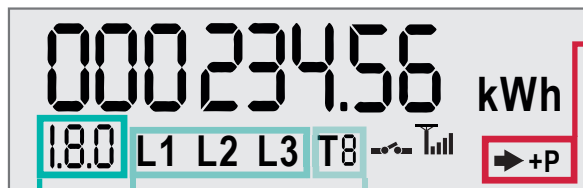
# DER INTELLIGENTE STROMZÄHLER

DIE BEDIENUNGSANLEITUNG

1

**Display**

Das Display zeigt den aktuellen Zählerstand an und wechselt je nach Einstellung zwischen unterschiedlichen Werten (siehe Erklärung unten).

**Energieflussrichtung**

- +P Stromverbrauch
- P Stromeinspeisung (z.B. bei PV-Anlage)
- +Q Bezug Blindenergie (Gewerbe)
- Q Einspeisung Blindenergie (Gewerbe)

**Phasenindikator**

zeigt an, welche Phasen angeschlossen sind.

**Tarif**

zeigt die aktuelle Schaltzeit an: T1 = Hochtarif, T2 = Niedertarif

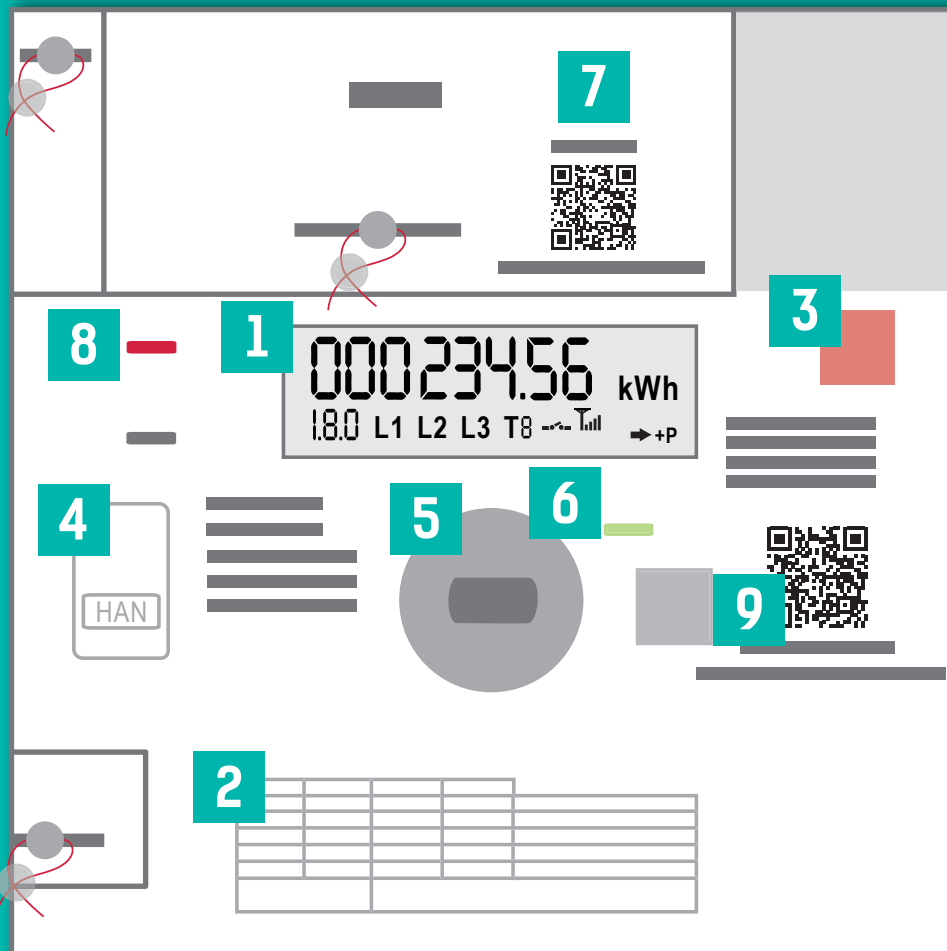
**Displaywerte**

- |   |  |
|---|--|
| 0.9.1 Uhrzeit                                     | 2.8.0 Stromeinspeisung (Summe aus HT&NT)           |
| 0.9.2 Datum                                       | 2.8.1 Stromeinspeisung Hochtarif (HT)              |
| 1.8.0 Stromverbrauch (Summe aus HT&NT)            | 2.8.2 Stromeinspeisung Niedertarif (NT)            |
| 1.8.1 Stromverbrauch Hochtarif (HT)               | 2.7.0 Aktuelle Leistung Einspeisung                |
| 1.8.2 Stromverbrauch Niedertarif (NT)             | 2.6.0 Maximale Leistung Einspeisung                |
| 1.7.0 Aktuelle Leistung Verbrauch                 | 2.6.0 Zeitpunkt der maximal eingespeisten Leistung |
| 1.6.0 Maximale Leistung Verbrauch                 |  |
| 1.6.0 Zeitpunkt der maximal verbrauchten Leistung |  |

2

**Legende**

Hier sind die Anzeigemöglichkeiten am Display erklärt. **+A** zeigt den Energiebezug und **-A** die Energieeinspeisung an. **+R** und **-R** sind nur für Gewerbekunden relevant.

**FUNKTIONSBESCHREIBUNG**

3

**Menütaste**

Mit dieser Taste kommt man in das Funktionsmenü, welches nur zum Einsehen spezieller technischer Daten notwendig ist.

4

**Kundenschnittstelle**

Über die Schnittstelle können weitere Geräte angeschlossen werden, um die Daten selbstständig auszulesen und zu nutzen (z.B. bei Smart Home).

5

**Wartungsschnittstelle**

Gegebenenfalls können unsere Techniker über diese Schnittstelle Wartungsarbeiten durchführen.

6

**Status LED**

Leuchtet die Anzeige grün, dann ist alles in Ordnung. Blinkt sie orange, wird die Kommunikation aufgebaut und bei rot liegt ein Fehler vor.

7

**Kommunikationsmodul**

Dieses Modul überträgt die Verbrauchsdaten des Zählers an die EWR. Es werden keine personenbezogenen Daten übermittelt.

8

**Impuls-LED**

Je schneller die Anzeige blinkt, desto höher ist der aktuelle Stromverbrauch. Leuchtet sie durchgehend, dann fließt keine Energie.

9

**Eichsiegel und Seriennummer des Zählers**

# KONFIGURATIONSMÖGLICHKEITEN

Der intelligente Zähler bietet drei Einstellungsmöglichkeiten der Datenübertragung. Standardmäßig wird der **Smart Meter PUR** in allen Haushalten installiert. Die Konfigurationsart kann man am Display erkennen.

## Smart Meter PUR Smart Meter PROFI (Opt-In)



LP1 LP2

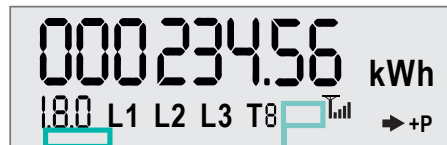
### Lastprofil

Die Dreiecke kennzeichnen die Aufzeichnung der 15-Minuten- (LP1) und Tageswerte (LP2).

### Breakerstatus

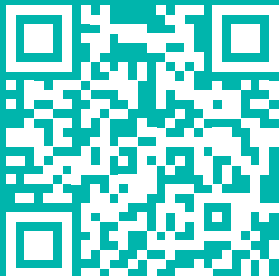
geöffnet/ geschlossen

## Digitaler Standardzähler (Opt-Out)



LP1 LP2

Bei der Opt-Out Einstellung fehlen die Dreiecke und das Breaker-Symbol.



Du möchtest mehr über deinen neuen Zähler und die Konfigurationsmöglichkeiten wissen? Dann gleich QR-Code scannen und mehr erfahren.

**DU  
WILLST  
MEHR  
ERFAHREN?**



# DEINE VORTEILE AUF EINEN BLICK



Energieverbrauch  
tagesaktuell einsehen



Daten und Tarife online  
verwalten und anpassen



Rechnungen jetzt online  
erhalten und verwalten



Informationen einfach  
online übermitteln

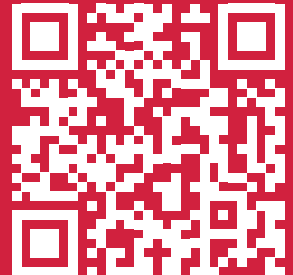
## MEIN EWR

DEIN NEUES KUNDENPORTAL  
MIT SMART METER VORTEIL

Mit dem Smart Meter kannst du ab jetzt im Kundenportal **MEIN EWR** deinen Energieverbrauch tagesaktuell einsehen. Egal ob **Smart Meter PUR** oder **PROFI**, ab jetzt hast du deinen Verbrauch im Blick.\* Gleich anmelden und starten.

\*Werte können nicht eingesehen werden, wenn der Zähler auf Wunsch als Opt-Out konfiguriert wurde.

CODE  
SCANNEN  
ANMELDEN  
UND  
LOSLEGEN



[www.ewr-energie.com/meinewr](http://www.ewr-energie.com/meinewr)