

FÖRENINGSSINVENTERING I KROKOMS KOMMUN



RAPPORT 1985 DEL 1

FOLKRÖRELSERNAS ARKIV I JÄMTLAND

Omslagsbilden: Budkavlebil under förbudsomröstningen 1922, med bl a folkdanslaget. Knut Jonsson och Oscar Ferm sitter på stänkskärmarna. Karl Örbom står bakom bilen. Foto JLM.

INNEHÅLLSFÖRTECKNING

Inledning	
Föreningsinventering i Krokoms kommun	sid. 2
Några resultat av inventeringen	sid. 4
Folkrörelsebyggnader i Krokoms kommun	sid. 16
Kartor	sid. 26
Topografiskt register	
ALSENS socken	sid. 28
ASPÅS socken	sid. 32
FÖLLINGE socken	sid. 34
HOTAGENS socken	sid. 40
LAXSJÖ socken	sid. 42
NÄSKOTTS socken	sid. 44
OFFERDALS socken	sid. 48
RÖDÖNS socken	sid. 53
RÖNNÖFORS församling	sid. 58
ÅS socken	sid. 60
Organisatoriskt register	
Bildningsorganisationer	sid. 62
Ekonomiska organisationer	sid. 64
Fackliga organisationer	sid. 70
Freds- och Försvarsorganisationer	sid. 73
Humanitära organisationer	sid. 73
Idrottsorganisationer	sid. 74
Kulturorganisationer	sid. 76
Naturvårds- Miljö- och Friluftorganisationer	sid. 78
Nykterhetsorganisationer	sid. 80
Politiska organisationer	sid. 84
Religiösa organisationer	sid. 88
Skytteorganisationer	sid. 90
Ungdomsorganisationer	sid. 92
Övriga organisationer	sid. 93
Bilaga	sid. 95

FÖRENING SINVENTERING I KROKOMS KOMMUN

Inledning

Under flera år har man vid folkrörelsearkiven runt om i landet bedrivit inventering av folkrörelser och andra föreningar. Ibland har man gått organisatoriskt tillväga och koncentrerat sig på en "rörelse" t ex att uppsåra alla nykterhetsföreningar i länet, men vanligtvis har man tagit kommun för kommun och kartlagt det totala föreningsbeståndet.

Föreningen Folkrörelsernas arkiv i Jämtlands län bildades 1980 och fick genom landstingsbidrag anställd personal i augusti 1983. Naturligtvis ville vi så snabbt som möjligt komma igång med föreningsinventeringar även här i länet. Arkivhandlingar, fanor, foton osv från nedlagda föreningar förvaras ofta hemma hos äldre privatpersoner, och för var dag som går ökar risken att dessa historiska dokument skall förstöras eller skingras.

På grund av arkivets knappa ekonomiska och personella resurser måste inventeringsarbetet till stor del bekostas av kommunerna själva. Krokoms är den första kommun i länet som får sitt föreningsliv kartlagt. I april 1984 beviljade Krokoms kommun Folkrörelsernas arkiv ett bidrag på 50 000 kr för inventering av föreningar av folkrörelsekaraktär. Samtidigt fick arkivet ett inventeringsbidrag på 5 000 kr från Riksarkivet. Genom dessa anslag blev det möjligt för arkivet att anställa en inventerare, Monica Gustavson, under en tid av fyra månader.

Målsättningen med inventeringen har varit att registrera alla föreningar, från frikyrkoförsamlingar till snöskoterklubbar, som funnits inom kommunen från 1800-talet och fram till våra dagar. Därefter skulle arkivmaterial från dessa föreningar uppsåras och inventeras, samtidigt som vi hoppades få in så mycket material som möjligt till arkivet.

Registreringen av föreningar lyckades över förväntan. Genom att gå

igenom material från distriktsorganisationer, gamla telefonkataloger, bygdekrönikor, gamla kalendrar, tidskrifter, historiker osv, har det varit möjligt att registrera drygt 1 000 föreningar.

Med erfarenhet från andra folkrörelsearkivs inventeringar hade vi väntat oss att finna 500-600 föreningar inom området. I förteckningen över registrerade föreningar har även medtagits föreningsbibliotek, lokalavdelningar till kooperativa föreningar och logernas byggnadsföreningar. Det kan diskuteras om dessa borde ha tagits med i registret, eftersom de inte är fristående föreningar med egen protokollföring. Vi har ändå valt att ta dem med, då de kan vara av intresse för t ex lokalhistoriker. Även om man bortser från dessa underavdelningar till andra föreningar, så återstår ca 1 000 "riktiga" föreningar.

Drygt en tredjedel av dessa föreningsarkiv har inventerats. Mer än 200 föreningsarkiv från Krokoms kommun finns nu deponerade i Folkrörelsernas arkiv, och ytterligare ett hundratal inventerade arkiv förvaras hos föreningar och privatpersoner. Redan vid inventeringens början fanns 135 föreningsarkiv från Krokoms kommun i Folkrörelsernas arkiv.

Ett 25-tal av dessa var ytterst fragmentariska, och har under arbetets gång kompletterats. Varje arkivs omfattning och förvaringsställe finns angivet i en separat del av denna rapport.

Inventeringen av Krokoms föreningsliv kan snarare sägas vara påbörjad än avslutad. Från andra län vet vi att det är möjligt att uppspåra arkivmaterial från mer än hälften av de registrerade föreningarna. Att bara en tredjedel av denna kommuns föreningar har inventerats beror på penning- och därmed sammanhängande tidsbrist. Som tidigare nämnts översteg antalet föreningar inom området det förväntade antalet, varför arbetet med registreringen tog längre tid än beräknat. Detta var också arkivets första kommuninventering vilket gjorde det svårt att beräkna tidsåtgången. För att kommande inventeringar skall bli så heltäckande som möjligt bör man för varje kommun beräkna den tredubbla tiden, dvs ett årsverke.

För Krokoms vidkommande hoppas vi få in ytterligare arkiv. 125 nu levande och verksamma intresseföreningar som finns redovisade i

fritidsnämndens adressförteckning har inte inventerats. Arkivhandlingar o dyl från dessa föreningar bör utan svårighet kunna återfinnas och inventeras inom ramen för arkivets ordinarie verksamhet. Svårare ställer det sig emellertid med kvarvarande äldre nedlagda föreningar. Att uppsåra material från dessa är både omständligt och tidsödande, och här hoppas vi på frivilliga insatser av hembygdsföreningar, lokalhistoriska grupper och enskilda. Om vi med denna hjälp kan finna material från ytterligare ett par hundra äldre föreningar så kommer Krokoms kommuns föreningsliv att vara väl dokumenterat för framtida historieskrivning.

NÅGRA RESULTAT AV INVENTERINGEN

Den undersökta kommunen

Krokoms kommun är med en yta på 6 202 km² en av Sveriges större, ungefär lika stor som hela Västmanlands län. Kommunen är uppdelad i tio församlingar med stora inbördes skillnader i yta, invånarantal, naturförutsättningar och därmed sammanhängande näringsliv. Befolkningstätheten är för hela kommunen 2 inv. per km². Invånarantalet i den nuvarande storkommunen hade sitt maximum i början av 1940-talet då man nästan nådde upp till 19 000 invånare. Efter en svacka år 1970 då man bara hade 12 900 invånare, är nu befolkningen åter i växande och var vid årsskiftet 1984/85 13 997 personer.

Krokoms kommun har haft, och har än i dag, ett ensidigt näringsliv. Skogs- och jordbruk har med få undantag varit den dominerande näringen. I Hissmofors och kring Trångsviken, Vaplan och Näliden har det dock funnits en viss industrialisering. Än i dag har Jämtlands län dubbelt så många sysselsatta inom jord- och skogsbruk jämfört med genomsnittet för Sverige, och inom länet toppar Bergs och Krokoms kommuner denna lista.

Krokoms kommun har också den lägsta "självförsörjningsgraden" i lä-

net. Inom kommunen finns inte tillräckligt med arbetstillfällen för den där bosatta arbetsföra befolkningen, vilket medfört att ett stort antal personer pendlar ut från kommunen, främst till Östersund.

Det ensidiga näringslivet och den låga urbaniseringsgraden ledde till att utflyttningen från kommunen startade tidigt. Redan på 1930-talet var Alsens och Laxsjö socknar avfolkningsbygder. På 1950-talet satte den stora avfolkningen igång. Jämtlands, liksom Gotlands län, vilka båda saknade större tätorter, minskade mest i landet. I vissa socknar inom Krokoms kommun var nedgången i befolkningen drastisk under denna period. Värst drabbades Föllinge, Alsens och Offerdals socknar.

Krokom - ett föreningsrikt område

Som vi tidigare konstaterat är Krokoms kommun i förhållande till sin folkmängd ett föreningsrikt område. Troligt är att de långa avstånden har gynnat uppkomsten av många föreningar, men det är säkert inte den enda förklaringen. Vid jämförelse mellan de olika socknarna visar det sig att Rödöns socken, som är ett ovanligt tätbefolkat område, med norrländska mått mätt, i förhållande till sin befolkning har ungefär lika många föreningar som den vidsträckt Föllinge socken. För att kunna göra en jämförelse av föreningstätheten på socken- eller församlingsnivå har vi tagit ett genomsnitt av socknarnas befolkningstal under 1900-talet och ställt dessa siffror mot antalet registrerade föreningar under hela perioden, vilken är drygt hundra år.

En förklaring till det stora antalet föreningar kan vara områdets homogena sociala struktur. Det har visat sig att graden av föreningsaktivitet är starkt knuten till socio-ekonomisk status. Ju högre status, desto större benägenhet att bli medlem i någon förening. Ett undantag utgör de religiösa sekterna. Till de tidiga utomkyrkliga religiösa rörelserna var det ofta de lägre samhällsklasserna som sökte sig, ofta i opposition mot både samhälle och statskyrka. Områdets homogena karaktär, utan utpräglade skillnader mellan fattig och rik, hög eller låg, har säkert motverkat fram-

växten av de frireligiösa rörelserna och gynnat framväxten av många intresseorganisationer.

Skillnad mellan olika socknar

Vid en jämförelse mellan kommunens socknar visar det sig att Föllinge socken har haft flest föreningar, både i absoluta tal och i förhållande till sin folkmängd. Ca 200 av de tusen föreningarna har registrerats här. Den socken som visat sig ha det minsta antalet föreningar är Offerdal/Rönnöfors. Skillnaderna mellan de olika socknarna är dock för små för att man skall kunna dra några slutsatser av resultatet.

Förutom skillnader i antal föreningar har vi också undersökt vilka typer av föreningar som förekommit inom socknarna.

Vi har emellertid bara gjort jämförelser mellan de stora folkrörelserna; frikyrkorörelsen, nykterhetsrörelsen, de politiska organisationerna och idrottsrörelsen.

Tyvärr saknar vi upplysningar om bildningsår och verksamhetsperiod för de flesta av de registrerade föreningarna. Det har medfört att vi inte kunnat göra jämförelser av föreningslivet under olika decennier. Ser vi på hela perioden och gör en jämförelse med dagens föreningsliv, kan man ändå konstatera att de stora traditionella folkrörelserna allt mer får stå tillbaka i antal föreningar till förmån för "smalare" special- och intresseföreningar, t ex snöskoterklubbar, bridgeklubbar, fotoklubbar, pensionärsföreningar, reumatikerföreningar osv. Antalet idrottsföreningar har ökat kraftigt, och utgör idag den största enskilda gruppen med närmare 20% av det totala antalet föreningar som redovisats av kommunens fritidsnämnd. Inom kommunen har 148 politiska föreningar registrerats. Av dessa är nästan hälften, eller 65 stycken, "centerföreningar". Socialdemokraterna och folkpartiet har 44 resp. 31 föreningar. Pol. partier till höger och vänster är dåligt representerade, moderaterna med fyra föreningar, VPK en, KDS en, Miljöpartiet De Gröna en förening och dessutom har en kommunistisk ungdomsklubb registrerats i Hissmofors.

ANTAL FOLKRÖRELSEFÖRENINGAR I % AV TOTALA ANTALET FÖRENINGAR

	ALSEN	ASPÅS	FÖLLINGE	HOTAGEN	LAXSJÖ	NÄSKOTT	OFFERDAL	RÖDÖN	RÖNNÖFORS	ÅS	KOMMUNEN
ARB. RÖR FACKL. POL.	7,4 4,1 3,3	10,5 5,25 5,25	11,2 8,1 3,1	12,1 8,6 3,5	10,5 4,7 5,8	20,5 14,5 6,0	12,2 6,8 5,4	10,4 6,0 4,4	10,3 7,7 2,6	6,9 5,2 1,7	11,2 7,1 4,1
FRIKYRKORÖR	2,5	5,3	5,6	5,1	9,0	5,1	8,2	3,9	2,6	3,5	5,1
NYKTERH.RÖR.	12,3	15,8	11,2	15,5	9,0	16,2	15,0	11,0	12,8	13,8	13,3
BONDERÖR. CENTERRÖR.	9,0	7,0	8,1	5,1	5,8	3,4	11,6	8,8	5,1	12,1	7,6
FRISINNADE FOLKPARTIET	2,5	1,7	3,6	5,1	3,0	4,3	2,7	2,2	0	5,2	3,0
IDROTTSRÖR.	5,7	7,0	6,6	18,9	9,0	7,7	9,5	9,3	12,8	10,3	9,7
ÖVRIGA FÖR.	60,5	52,7	53,7	38,2	53,7	42,8	40,8	54,4	56,4	48,2	50,1
TOTALT	100,0	100,0	100,0	100,0	100,0	100,0	100,0	100,0	100,0	100,0	100,0
ANTAL FÖR.	123	57	198	58	67	119	147	182	39	58	1048

Jämtland - nykterhetslänet

Av det totala antalet föreningar som registrerats inom kommunen under den drygt hundra år långa perioden, utgörs 13,3% av nykterhetsföreningar, varav de flesta är IOGT:s grund- och ungdomsloger. Att nykterhetsrörelsen är den dominerande folkrörelsen är inte förvånande. Jämtland är nykterhetslänet framför andra i Sverige, ingen annanstans finns det så många nykterhetsloger och ordenshus som här.

Det äldsta arkiv vi fått in är också mycket riktigt knutet till nykterheten. Det är ett nykterhetsavtal från 1833, upprättat mellan tre personer i Rörvattnet, Hotagens socken. Handlingen har lämnats till arkivet av Gabriel Falkengård, sonson son till en av dem som bevittnat kontraktet. Liknande personliga kontrakt finns från andra socknar i länet, ofta införda och bevittnade i sockenstämmeprotokoll. Detta är den spirande begynnelsen till nykterhetsarbetet i Jämtland. Ytterligare fart fick detta arbete i och med bildandet av Svenska Nykterhetssällskapet 1837. Många präster blev intresserade av föreningens måttlighetsbudskap, att avstå från destillerade drycker, och de försökte förmå sina församlingsbor att teckna sig på Sällskapets utsända listor. I länet bildades några nykterhetsföreningar i slutet av 1830-talet, och 1847 bildades Föllinge nykterhetsförening med lappskoleläraren Carl Ludvig Tellström i Laxsjö som ordförande.

1850 hade denna förening 200 medlemmar, inte bara från den egna socknen utan även från andra trakter, t ex Hammerdal. Det dröjde dock ända till 1871 innan Jämtlands Läns Nykterhetsförening bildades. Detta var en livaktig förening, och inom ett år hade nykterhetsföreningar bildats på många platser runt om i länet. Inom Krokoms kommun bildades bara en, Åhs Nykterhetsförening, men nykterhetsföredrag hölls på flera platser, och insamlingar gjordes till föreningens arbete. Liksom riksföreningen var Jämtlands Läns Nykterhetsförening starkt knuten till missionen, och ofta hölls kombinerade nykterhets- och missionsmöten.

Även för den spirande liberala arbetarrörelsen på 1860-talet var nykterhets- eller måttlighetsfrågan ett viktigt tema. År 1868 hölls i Östersund ett föredrag om nykterhetsarbete och för-

Här med upp gör vi nederstsknad en för bindelse
med varandra och af sluttar med en viss afserens kom-
melse varit för bund med förbindande vilkor

1^{de} Att någon af oss skall på fem (5) års tid smaka öfrer vinn.
eller något annat som för orsakar feberi af hvad starka Drycker
som helst eloch undantags at någon af oss skulle någgon beq-
na. ut till Läk medel & sjukdom eller q' annat nödfälle

2^{de} Skall den som först brytter för bundet gifva till sex som abrottlig
är Femtio (50) Riksdaller Riksgeld spren om två brytter det så
er samma plikt på vardera at honom som abrottlig är man bryttas ut
af alla tre så håger samma plikt på alla tre af då till sätter det
fattig husen i för samlingen

3^{de} Undan tager vi at om q' Händelse vi kommer afserens och attor
skall för bundet innan fem ar er får slutna då skall nämde fattig-
husa erhålla Tre (3) Riksdaller Riksgeld för vardera eller. Miij (9) R.
till sammans detta vorder exed fund för vatt och in bärds magri
af fluttad och för bundet skall skalles q' från vada till vada
Rör vatnet den 9^{de} april 1833

. vattner

Anders Järlsson

Olof Högensson

Rörvattnet

suon + Petruson

Jöns & Jönas son begge q'
Rör vatnet

Petr Petruson & Högsson

bättring av den arbetande klassens ekonomiska ställning, och när Östersunds Arbetareförening bildades år 1874 var nykterhetsfrågan en av de första frågorna som togs upp till diskussion.

Marken var alltså väl förberedd när IOGT kom till länet 1882. Loger bildades på löpande band, och bara under det första året bildades 114 loger och Jämtlands distrikt blev därmed det logetäteste i Sverige. Bara Hälsingland kunde mäta sig med Jämtland, de övriga distrikten hade inte ens hälften så många loger.

De flesta loger som instiftades under första halvåret 1883 kom till på initiativ av resetalaren C. A. Lundberg, den främste bland logebildarna. Man kan följa agitatorernas väg genom länet. Så bildades t ex av O. Rosén logen nr 351 Nälden den 14 januari 1883, den 17 januari logen nr 352 Bifrost i Ytterån, och dagen därpå nr 353 Jägaren i Trångsviken. Under en vecka bildades 8 loger i området.

Stor betydelse fick logerna inte bara för nykterheten utan även för annan verksamhet som växte fram inom föreningarna. Diskussions- och studiecirklar startade tidigt och fostrade många blivande kommunalpolitiker, likaså hade man självhjälpskassor, amatörteater, bibliotek och senare dans och bio.

Sin storhetstid upplevde logerna kring 20-talet, efter en svacka kring sekelskiftet, därefter har det skett en gradvis nedgång i medlemsantalet. 15 av de 68 loger som funnits i kommunen är idag fortfarande registrerade som verksamma. Trots nedgången under 1900-talet har Jämtland behållit sin ställning som ett av de ledande nykterhetslänen.

Frikyrkorörelsen

Under 1850-talet nådde frikyrkorörelsen vårt län, men de religiösa rörelserna fick inte någon större utbredning. Det behov av andlig förnyelse som uppstod tillfredsställdes oftast av en inomkyrklig väckelse, och så var också fallet i Föllingeområdet där man under 1800-talet hade två väckelsevågor av denna karaktär. Den första utgick från Nora på 1820- och 30-talet. Väckelsens ledare var prästen

Pehr Brandell som företrädde en lågkyrklig-pietistisk inriktning, och han anses vara upphovsman till läseriet i mellersta och norra Norrland under 1800-talet. Väckelsen nådde Föllinge genom samerna som var på flyttnings- och handelsresor till Ångermanland. En som särskilt inspirerades av Brandell var samekvinnan Maria Clementsdotter från Norrbyn i Föllinge, som senare påverkade Lars Levi Læestadius och hans prästgärning.

Den andra väckelsevågen utgick från lappskolan i Laxsjö vilken inrättades av Svenska Missionssällskapet 1846. Skolans förste ledare var Carl Ludvig Tellström, och som hjälplärare fungerade Isak Nordfjell. Skolan, som hade två-årig undervisning, var öppen både för svenska och samiska barn, och här undervisades ca 50 elever varje år.

Vid denna tid hade Laxsjö ingen egen kyrka, och därför höll skolans lärare bönemöten runtom i byarna på söndagarna. Vid dessa möten lärde Tellström sockenborna att sjunga fyrstämmigt i kör.

Under sin tid i Stockholm hade Carl Tellström flitigt umgåtts med den engelske metodisten George Scott och i många avseenden påverkats av denne. Så startade Tellström efter engelskt mönster söndagsskolor i byarna Föllinge, Tuvattnet, Ottsjön, Storå och Flykälén. Bäst besökt blev skolan i Ottsjön som hade ett 40-tal elever varje år under 1850-talet. Inomkyrkliga söndagsskolor var vid denna tid något ovanligt, och de som fanns drevs vanligtvis av baptister.

Det kristna missionen och arbetet för nykterhet gick ofta hand i hand. När Svenska Nykterhetssällskapet bildades 1837 var George Scott en av förgrundsfigurerna. Tellström gick även här i Scotts fotspår och bildade 1847 Föllinge Nykterhetsförening. Året därpå grundade han Föllinge Missionsförening, och i bägge dessa föreningar var han ordförande:

Under sina tio år i Laxsjö var Tellström en mycket aktiv man. Föreningstanken var ännu ny, och det är därför förvånande att han, förutom de nyss nämnda föreningarna, även lyckades starta en lapsk ungdomsmissionsförening, en svensk dito, en barnmissionsförening, en lapsk kvinnlig arbetsförening för att främja slöjden, syföreningar och dessutom anlägga en mönsterträdgård vid skolan.

Jämtland var ett av de områden som längst bevarade samhällets gamla strukturer och den traditionella kyrkligheten. När man så sökte sig till det "religiösa föreningslivet" var det naturligt att välja den svenska statskyrkan närstående EFS. Evangeliska Fosterlandsstiftelsen med sina missionsföreningar, De Ungas Förbund och juniorföreningar dominerar också bland de religiösa organisationerna inom Krokoms kommun.

Baptismen är den utomkyrkliga rörelse som fått flest anhängare i området och den var, vad vi vet, den första frikyrkoväckelse som nådde kommunen. Den första baptistförsamlingen i landet hade grundats i Halland 1848, och redan 1856 bildades en församling i Ås, den första i länet, och fyra år senare fick Föllinge en församling.

Baptistförsamlingar bildades ofta i socknarnas utbyar och drog gärna till sig den nya medelklassen - skollärare, hantverkare och handlare - men även småbrukare och torpare. Baptismen fungerade i viss mån även som en politisk rörelse - man stod frisinnat nära - och som nykterhetsrörelse.

Att tillhöra den minoritet som frikyrkofolket utgjorde i bygden var inte alltid lätt, och de omvända utsattes för omgivningens löje, vilket ett citat från en av Föllinge hembygdsförenings skrifter visar: "Je ha nog vö babtist je å, för läng san, om je int ha vö så radd för kallvattnan, sa gumman."

En rörelse som kom till länet i slutet av 1850-talet, och som drog flera av de tidiga baptisterna till sig, var mormonismen. Denna rörelse spreds upp genom länet från Sundsvallstrakten, och den nådde även Krokoms kommun på 1860-talet.

Någon stor anslutning fick inte mormonrörelsen, men några familjer utvandrade till USA av religiösa skäl i slutet av 1860-talet. En anhängare som stannade kvar i Alsen (enl. Alsen - en sockenkrönik) var Märta Jonsson från Kösta, och hon kallades för resten av sitt liv Mormon-Märta.

Vid en jämförelse mellan socknarna i kyrkligt hänseende kan man

konstatera att de flesta håller sig nära kommunens genomsnitt när det gäller antalet religiösa föreningar. Det enda undantaget är Laxsjö socken, vilket inte är förvånande om man betänker den växelse som funnits i området. Här finns ett stort antal religiösa föreningar, främst EFS. Många De Ungas Förbund-föreningar bildades här i början av seklet, och det kan vara en av förklaringarna till att man här i socknen har färre nykterhetsföreningar än i den övriga kommunen. DUF hade också nykterhetsarbete på sitt program, varför logebildandet blev överflödigt.

Arbetarrörelsen

Under de första åren på 1900-talet började arbetarna i kommunen att organisera sig. Den tidiga arbetarrörelsen var koncentrerad till Hissmofors och industriområdet kring Trångsviken, Ytterån, Vaplan och Nälden. Bland de tidigaste fackföreningarna kan nämnas Svenska Pappersindustriarbetareförbundet avd. 25 i Hissmofors som bildades 1902. Samma år bildades här också avd. 33 av Svenska Träarbetareförbundet, och året därpå fick man i Trångsviken avd. 30 av Svenska Sågverksindustriarbetareförbundet.

I Hissmofors fanns under 1900-talets första decennium förutom fackföreningarna ett flertal andra föreningar med anknytning till arbetarrörelsen, t ex Arbetarnas konsumtionsförening (1909), Hissmofors ABF (1906), Hissmofors Socialistiska Ungdomsklubb (1905) och Hissmofors Folketshusförening (1905). Här fanns också två av kommunens tre Verdandiloger, Avance och Enighet.

Trots att arbetarrörelsen var väl representerad i Hissmofors dominerade den på intet sätt socknen som helhet. Den socken som i stället utmärker sig som arbetarrörelsens socken framför andra är Näs-kott. Här utgör arbetarrörelsen 20% av det totala antalet föreningar, en siffra som är ungefär dubbelt så hög som genomsnittet för kommunen.

Området kring Vaplan, Nälden och Ytterån var redan på 1800-talet ett industricentrum. I Vaplan fanns på 1700-talet kvarn och såg, och i början av 1800-talet anlades ett manufakturverk-järnbruk. Un-

der seklets lopp fanns här också vadmalsstamp, pappersbruk, brännvinsbryggeri, färgeri, garveri och tegelbruk. I Nälden fanns ullspinneri och åkdonsfabrik.

Bortsett från dessa två industriområden med ett mer differentierat fackföreningsliv så är det naturligt nog Svenska Skogs- och Flottningsarbetareförbundet som dominerar inom kommunen. Förbundet bildades 1918, mer som ett resultat av officiella utredningar om skogsarbetarnas situation än av organisationsvilja från arbetarnas sida. Förbundet verkade i nära samarbete med socialstyrelse och lagstiftande myndigheter. Bostad, diet, olycksfall- och arbetarskydd var redan från början de främsta frågorna.

Skogsarbetarna utgjorde inte någon enhetlig arbetargrupp och var därför svåra att organisera. Här fanns småbönder, arrendatorer, hemmansägarsöner och lösarbetare med motstridiga intressen, vilket medförde att mer än hälften av skogsarbetarna förblev oorganiserade fram till 1950-talet. De av skogsarbetarna som var bönder organiserade sig under 1920-talet i den fackliga bonderörelsen RLF.

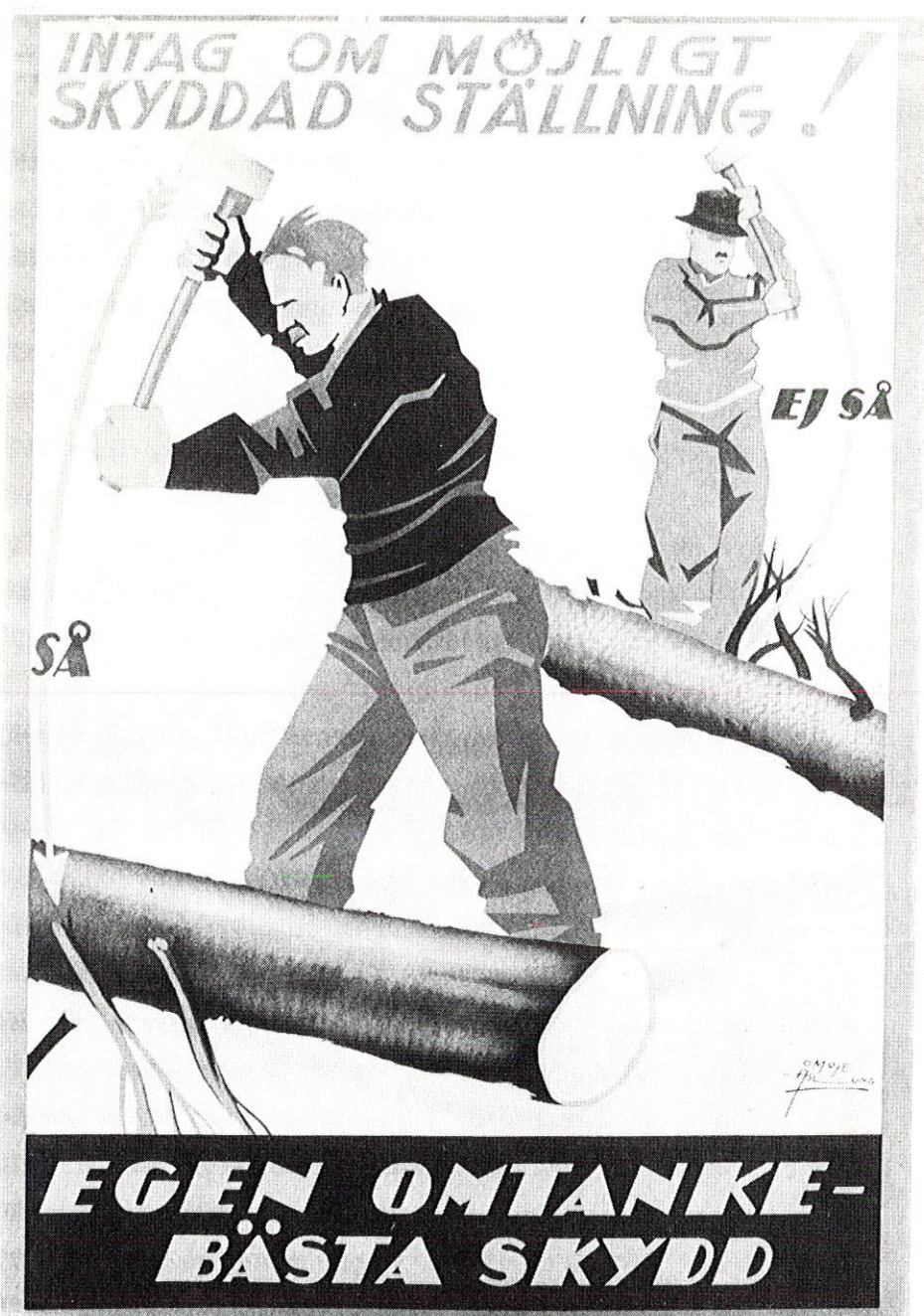
En konkurrent till Sv. Skogs- och Flottningsarbetareförbundet var den syndikalistiska SAC. I kommunen bildades tio lokala samorganisationer - LS - som främst organiserade skogsarbetare.

Mycket mer än detta skulle kunna sägas om föreningslivet i Krokoms kommun. Tyvärr är alltför litet skrivet om folkrörelser, inte bara i Krokoms, utan även i länet för övrigt. Vi hoppas att studieförbundens "gräv-där-du-står"-cirklar, lokalhistoriska grupperns arbete, föreningars jubileumsskrivande osv, skall ge till resultat att vi i framtiden ska kunna ge en mer heltäckande beskrivning av det rika föreningsliv som har funnits och som fortfarande finns.

Eva Sjögren

Arkivarie

Folkrörelsernas arkiv i Jämtlands län



Affisch utgiven av Föreningen för arbetarskydd och Svenska Skogs- och Flottningsarbetareförbundet 1943. Folkrörelsernas arkiv.

FOLKRÖRELSEBYGGNADER I KROKOMS KOMMUN¹⁾

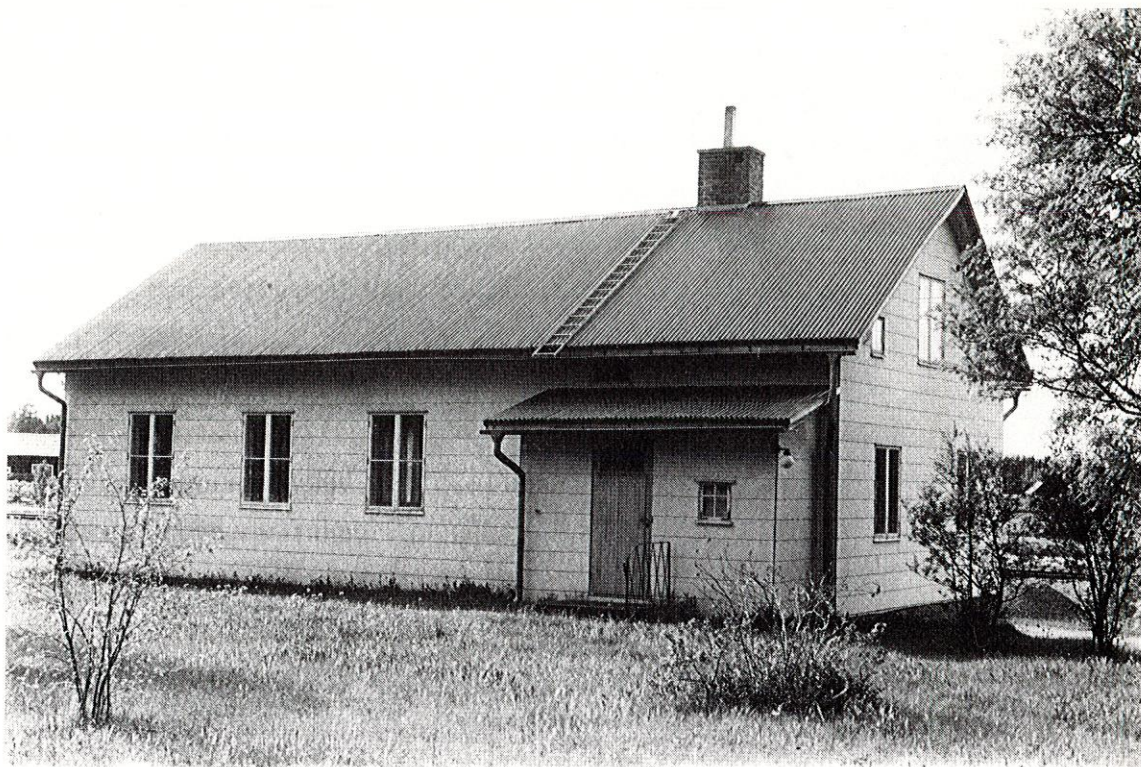
En av de stora praktiska uppgifter, som de nya folkrörelserna tog sig an, var att skaffa sig egna lokaler för verksamheten. Ett eget hus var i många fall en förutsättning för att kunna bedriva aktiviteter efter eget huvud. Att använda skolan, kyrkan eller sockenstugan (där sådan fanns) var svårt inte bara av ideologiska skäl, utan också därför att många loger och speciellt frikyrkoförsamlingar höll till i socknarnas utbyar, långt från både skola och kyrka.

Att bygga eget var emellertid inte bara en lösning på praktiska problem. Det var också ett sätt att visa att rörelsen var en kraft att räkna med i samhället.

De allra tidigaste frikyrkolokalerna skilde sig visserligen inte mycket från vanliga boningshus. Ganska snart kom man dock att medvetet försöka ge huset en form som svarade mot rörelsens ideologi och som kunde visa för hela bygden att man hängde med sin tid. Många av de drygt 65 folkrörelsehus som finns i Krokoms kommun visar upp denna karaktär. Dessutom finns en hel del byggnader - främst bygdegårdar - från tiden efter 1940 där de funktionella kraven helt tagit över de estetiska.

I Krokoms kommun sammanfaller frikyrkornas och nykterhetsrörelsens intensivaste byggnadsperiod. Detta återspeglar frikyrkornas relativt sena utveckling och svaga ställning, och nykterhetsrörelsens mycket starka ställning i länet.

De två äldsta folkrörelsehusen i kommunen²⁾ är båda uppförda 1890. Det ena är Näldens missionshus, ett hus med timmerstomme som fick panel först kring sekelskiftet. År 1951 ersattes den fina panelen med eternitplattor. Samma öde har också drabbat missionshuset i Ytterån, uppfört vid samma tid och i samma teknik som det i Nälden. Missionshuset i Ytterån byggdes gemensamt av baptist- och missionsförsamlingarna, och de samsades om huset ända fram till 1931. Då köpte missionsförsamlingen ut baptisterna, som i sin tur övertog f d badanstaltens socitetshus. Men 1957 köpte baptisterna tillbaka



Ytterån 10:38, Näskotts sn. Missionshuset uppf. gemensamt av baptister och missionsförbundare 1890. Foto JLM.



Prästbordet 1:19, Offerdals sn. Ordenshuset i Ede, Offerdalen uppf. 1901. Logen Dalblomman. Foto JLM.

huset, och hade det ända till det såldes till en privatperson 1980. Båda husen hade från början en tidstypisk liggande spontad panel, målad i ljus oljefärg. De hade normalstora fönster och skilde sig således vare sig i utsmyckning eller volym nämnvärt från vanliga större boningshus som byggdes vid denna tid.

Invändigt hade de dock båda den planlösning som kom att bli helt dominerande för folkrörelsebyggnaderna med en stor sal som tog upp två tredjedelar av bottenvåningens yta och den återstående tredjedelen fördelad lika mellan ett kök och en liten sal.

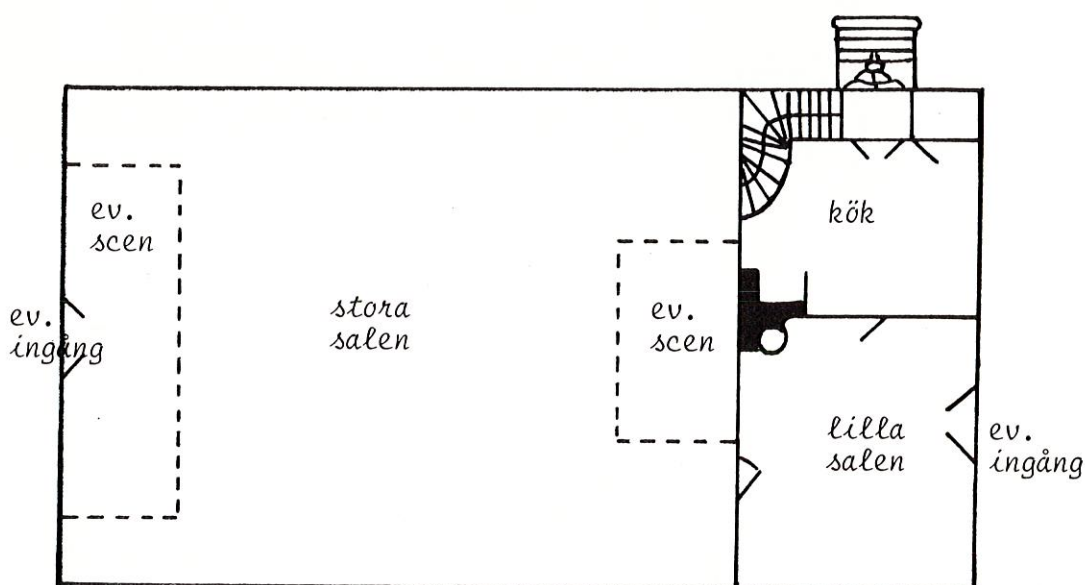
Jämtlands län är det absolut föreningshustätaste länet i riket. Här finns 6,7 ordenshus per 10 000 invånare, medan genomsnittet i landet är 1,9.

Ett fint exempel på dessa ofta mycket enkla ordenshus är det byggnadsminnesförklarade föreningshuset i Ede i Offerdal. Huset uppfördes 1901 av IOGT-logen Dalblomman i en och en halv våning med timmerstomme och liggande spontad panel. Huset utmärks i övrigt av de stora fönstren, som tillsammans med husets volym tydligt signalerar att detta är ett folkrörelsehus. Även inredningen är bevarad i detta hus och den domineras helt av pärlsponten, som vid denna tid fick en oerhörd spridning. Både i köket och i lilla salen har väggarna en bröstpanel av pärlspont, medan resten av väggarna har papptapeter. I stora salen är väggarna helt klädda med pärlspont. Ingången till stora salen går genom den lilla salen. Samlingssalen domineras i övrigt av scenen med en fondmålning utförd av konstnären Pelle Linde. På övervåningen finns en vaktmästarbostad ovanför köket och lilla salen. Eftesom taket i stora salen är så högt ryms där ovanför ingenting annat än en vind.

Missionshuset i Sörbyn i Ås byggdes av missionsförsamlingen där 1905. Byggnaden visar tydligt missionsförbundens strävan efter att ge sina hus en kyrklik prägel. Även om man inte har gett huset något torn, ger främst dess högresta form och ingångspartiet på gaveln med nygotiskt påverkade fönster byggnaden en omisskännlig sakral prägel. Just användandet av nygotiska element är lite överraskande, eftersom dessa länge förbands med högkyrklighet - och den

ville vare sig missionsförbundare eller baptister förknippas med. Men av estetiska skäl släppte missionsförbundet efter på denna återhållsamhet under 1900-talets början.

Byggnadstekniskt utnyttjades här tidens nya landvinningar. Huset är uppfört i en resplanskonstruktion - dvs med en brädklädd massiv trävägg av maskintillverkad plank. Denna teknik gav nya möjligheter för att få till de höga tak som krävdes i samlingsalarna. Till samlingshuset har ursprungligen hört stora fönster, men tyvärr har man på senare tid okänsligt ersatt dessa med nya och mindre.



Skiss av den planlösningstyp som var så typisk både för frikyrkor och ordenshus. Scenens placering var beroende av vilken av gavlarna man kom in på. Scenen låg alltid mittemot ingången.

Tiden kring sekelskiftet var utan tvekan folkrörelsernas storhetstid. Samlingsalarna blev allt större i den nya husen, samtidigt som smågruppsverksamheten utökades. Barn- och ungdomsarbetet blev viktigt, diskussionsklubbar och studiecirkel startade i logerna och bibelstudier i frikyrkorna - och alltsammans satte sin prägel



Sörbyn 1:5, Ås sn. Missionshus uppfd. 1890-1920. Foto JLM.



Storgården 2:9, Aspås sn. Baptisterna/Örebromissionen
Foto JLM.

på byggnaderna. Ofta åkte representanter för föreningens byggnadskommitté runt till andra orter för att hämta idéer inför en nybyggnad. Vid tiden kring 1910 var det framför allt de nationalromantiska idéströmningarna man hämtade hem.

År 1908 uppförde baptistförsamlingen i Aspås ett missionshus. Byggnaden kom efter splittringen att tillhöra Örebromissionen och förvaltas i dag av Betelförsamlingen i Östersund. Huset tillhör en typ som var mycket vanlig både för frikyrkor och loger vid denna tid. I den rektangulära delen fanns samlingsalen, försedd med stora fönster och högt i tak. En avdelning med mindre salar och med bostadsutrymmen är byggd i vinkel mot samlingsalen.

I Laxviken byggde logen Ljungblomman år 1912 ett hus enligt ungefär samma principer. Här har huset byggts på med ytterligare en vinkel. En veranda löper längs samlingsalen mellan utbyggnaderna och ger huset en öppen och välkomnande prägel. Huset inrymde flera mindre salar med många möjligheter för aktiviteter. Byggnadstekniken var den samma för dessa två - och för många andra liknande hus: En reservkonstruktion med sågspånsfyllning som här försetts med en ligande spontad panel. Denna paneltyp var vanlig också på boningshus, medan den stående locklistpanelen som förekommer på ganska många folkrörelsehus är ganska sällsynt på boningshus.

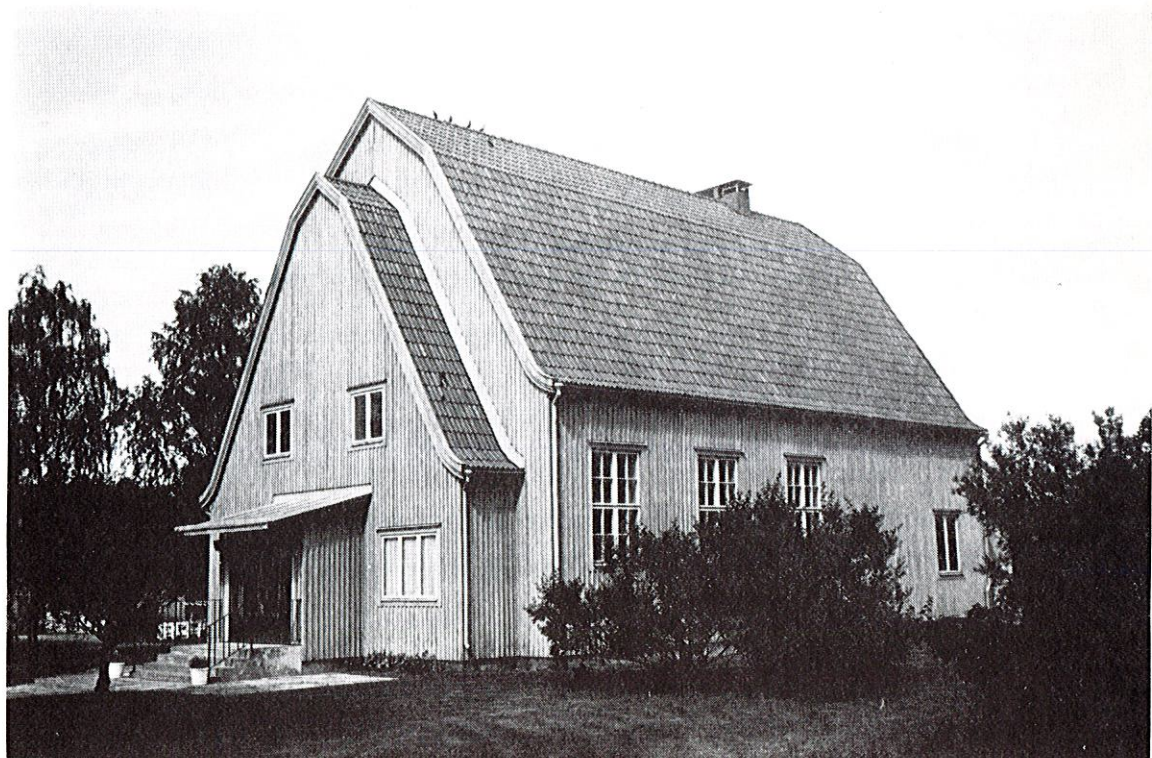
Hus av denna typ uppfördes vid samma tid också i Hov, Alsen (Fildelfia - pingströrelsens första hus i länet); Röde, Alsen (logen Vikingalöftet); Laxsjö (logen Framtidshopp); Kaxås, Offerdal (Betania); Dvärsätt (logen Decemberblomman); Hissmofors (logen Hissmofors); Hägra (NTO); Hov, Ås (logen Liljan).

Även om de flesta folkrörelsehusen som byggdes var ganska enkla, så fanns det några undantag. Baptisterna hade från början valt att utforma sina kapell i den klassicistiska traditionen - inte minst för att markera avstånd gentemot högkyrkligheten. Denna strävan fortsatte även under 1900-talet, men började då kompletteras med detaljer från jugend och nationalromantik.

Ett exempel på detta är baptistkapellet i Krokomb, byggt 1922. Här finner vi tydligt inflytanden från tidens modearkitektur - speciellt i de höga, svängda takfallen. Huset fick härmed med ganska



Laxviken 2:25, Laxsjö sn. 1912. Logen Ljungblomman. Vaktmästarbo-
stad påbyggd senare. Foto JLM.



Hissmöbyle 2:11, Rödö sn. Fd baptistkapellet i Krokom. Uppf. 1922.
Nu kyrksal för svenska kyrkan. Foto JLM.

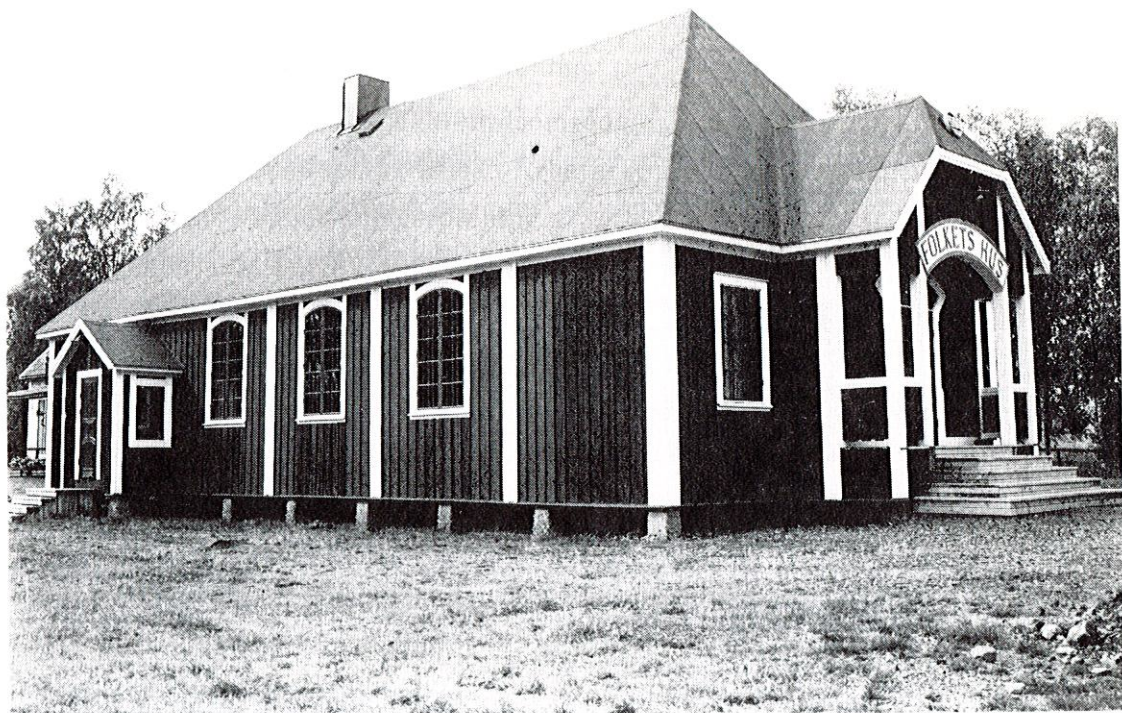
enkla medel en tydlig kyrklik form. Det är uppfört i stolpverk och har en stående locklistpanel. Baptisterna sålde huset till Rödöns kommun på 1930-talet. Kommunen skänkte i sin tur huset till statskyrkans församling och det tjänar i dag som kyrksal och pastors-expedition.

Arbetarrörelsen kom ganska sent till Jämtland, även om det också här fanns industrier ganska tidigt, t ex i Vaplan, Näliden och Hissmofors. Inte heller när arbetarrörelsen började växa till gav det sig så ofta utslag i att man skaffade eget hus. Antagligen klarade man sig bra med ordenshusen.

Ett mycket märkligt undantag är det byggnadsminnesförklarade Folkets Hus i Hissmofors. Det byggdes 1922-23 efter en typritning som man fått från LO. Byggnaden är uppförd i plankstomme och har spån-fyllning. Fasaderna utgörs av stående rödmålad lockpanel med vitmålade lister och omfattningar. Formmässigt är Folkets Hus i Hissmofors ett intressant exempel på den kring sekelskiftet förhärskande jugendstilen. Husets interiörer är välbevarade och rymmer förstuga, sal med scen, liten sal, sidoentré och kök med köksingång. Huset upprustades 1981-82 och är idag i gott skick.

Från första världskrigets slut avtog frikyrkornas tillväxt och nykterhetsrörelsen var på klar tillbakagång. Pingströrelsen växte emellertid kraftigt och hade sin mest intensiva byggnadsperiod i kommunen efter 1935. Pingstvännerna hade ingen egen byggnadstradition att falla tillbaka på och var således öppna för nya impulser. Ett mycket fint exempel på hur man tog upp impulser från funktionalismen är pingstförsamlingens hus i Häggsjön i Hotagen. Huset uppfördes i mitten av 1930-talet och består av två sammanbyggda huskroppar: En samlingssal med stora fönster och en bostadsdel i två våningar av en typ som var mycket allmän på 1930- och 1940-talen. Byggnadstekniken är i stort den samma som under de föregående årtiondena, med en enkel resverkskonstruktion försedd med en locklistpanel. Taket är dock betydligt flackare än 1910- och 1920-talens folkrörelsehus.

Ett annat exempel på denna funktionalism-påverkade enkla byggnads-



Hägra 3:8, Rödö sn. Hissmofors Folkets hus. 1923. Foto JLM.

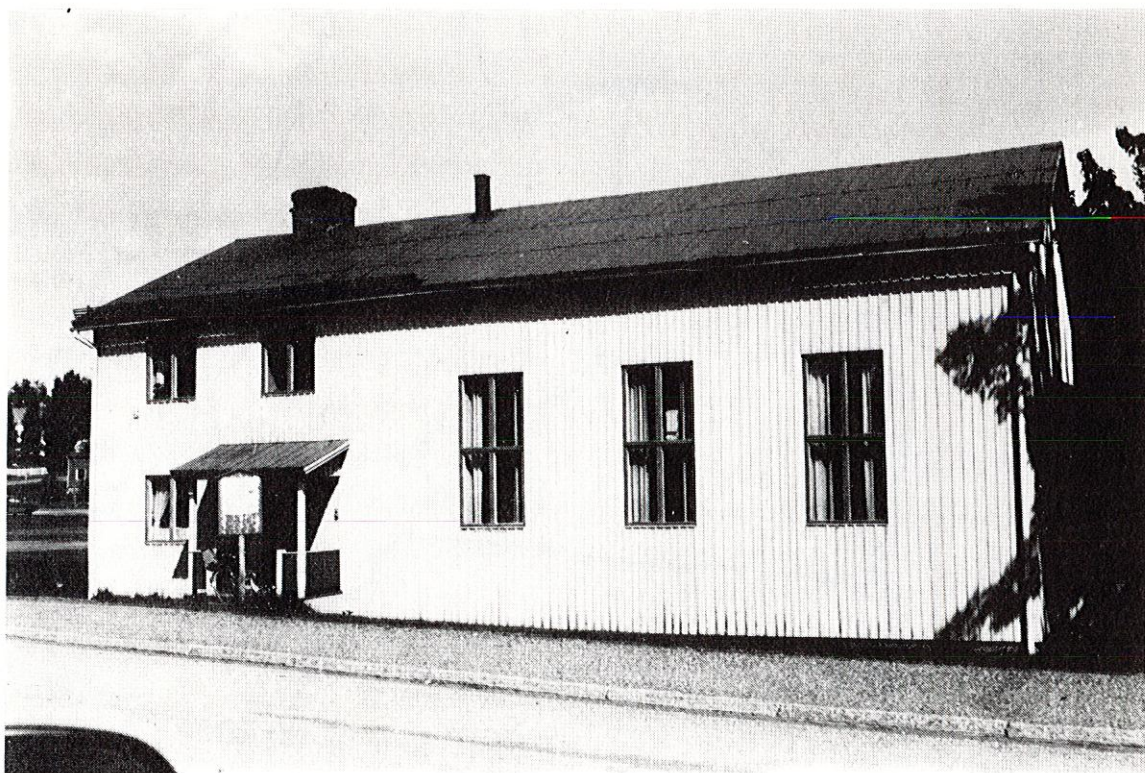


Häggsjön 1:146, Hotagens sn. Pingströrelsen. 1938. Foto JLM.

stil är Föllinge Smyrnaförsamlings (Örebromissionen) hus uppfört 1939. Uppdelningen i samling- och bostadsdel är fullt synlig på utsidan och frånvaron av utsmyckningar är typisk för periodens byggnadsstil.

Kjell Hansen

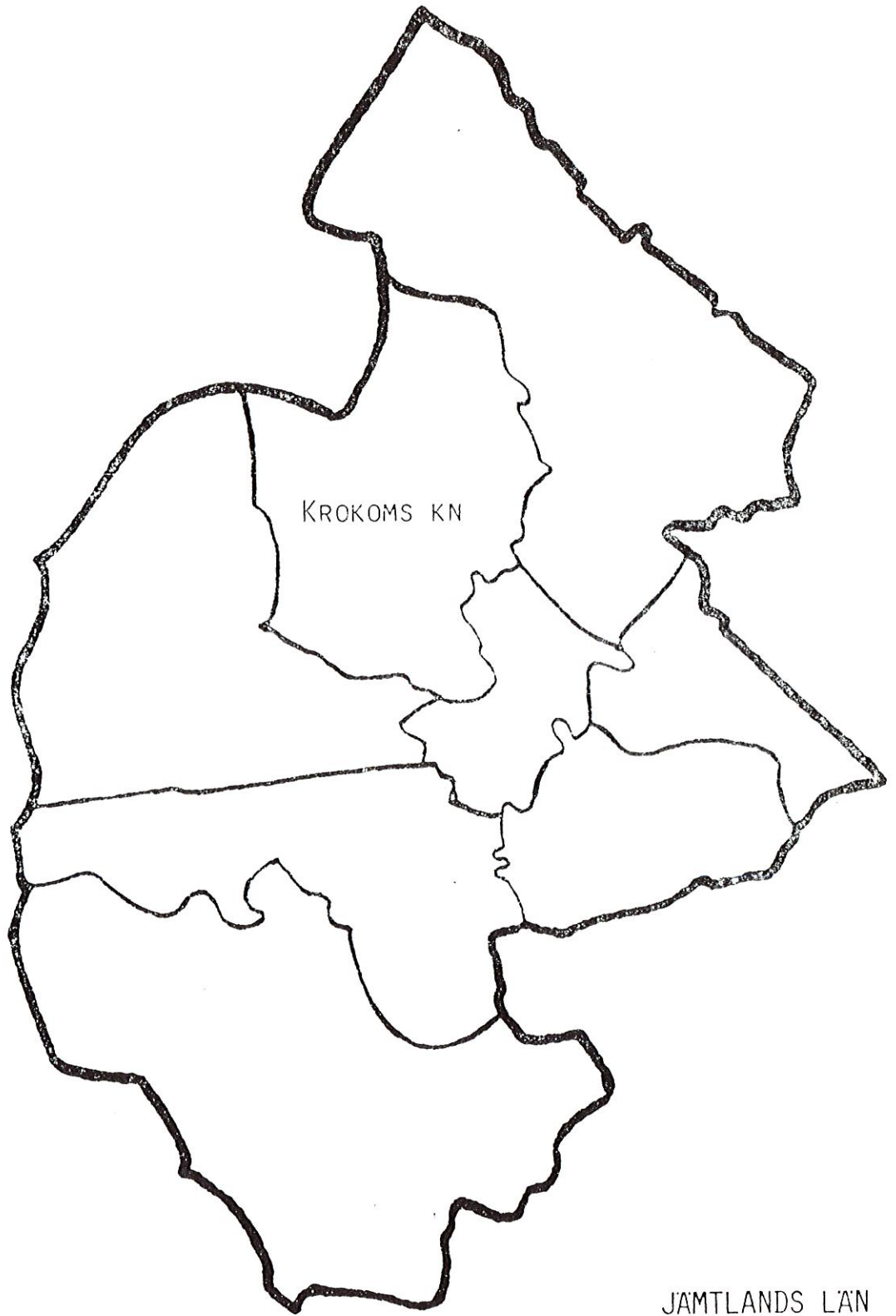
Antikvarie vid Jämtlands läns museum

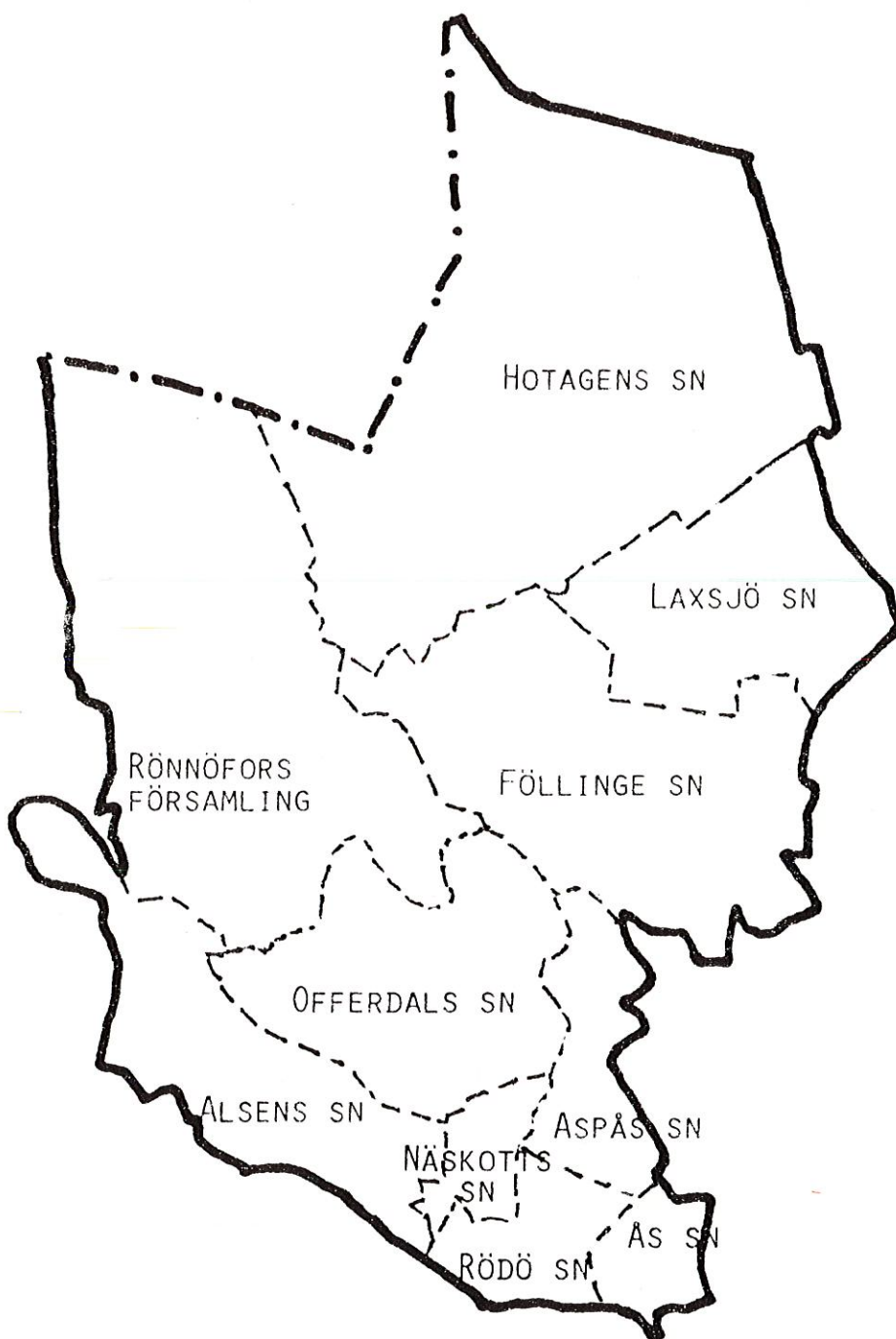


Föllinge. Föllinge Smyrnaförsamling. 1939. Foto JLM.

Noter

- 1) Materialet utgörs främst av läns museets byggnadsinventering.
- 2) Här har jag inte tagit upp äldre hus som senare tagits över av folkrörelser (t ex ett boningshus från 1700-talet som EFS övertog 1947; gamla skolan i Olden som baptisterna övertog osv).





KROKOMS KOMMUN
SOCKENINDELNING

Topografiskt registerALSENS SN

Acksjön-Skäldebodarnas Jaktvårdsområde
Alsensbygdens Socialdemokratiska Arbetarkommun/S-Förening
Alsensbygdens Vägbelysningsförening
Alsens-Mattmars Lottakår
Alsens-Offerdals Kretsloge av IOGT
Alsensringen
Alsens-Rödöns lokalavd. av Friluftsförbundet
Alsens Bygdegårdsförening
Byggnadsföreningen Alsens Hembygdsförening
Alsens Centerparti
Alsens Fiskevårdsförening
Alsens Folkparti
Alsens Folkpartis Kvinnodistrikt
Alsens Frisinnade Förening
Alsens Föreläsningsförening
Alsens Hembygdsförening
Alsens Hembygdsförenings Byggnadsförening
Alsens Hemvärnssamariter
Alsens Hästförsäkringsförening
Alsens IF
Alsens Jaktskytteklubb
Alsens Jordbrukskassa
Alsens sockenfören. av Jordbr. Riksf./Bondeförb.
Alsens Kooperativa Handelsförening
Alsens Kretsloge av IOGT
Alsens Kyrkokör
Alsens Lantmannaförening
Alsens LRF
Alsens Manskör bild. 1945, upplöst 1973
Alsens Mejeri AB
Alsens Missions- och Ungdomsförening av EFS
Alsens Musikcirkel
Alsens PRO
Alsens Rödakorskrets

Alsens Scoutkår
Alsens SGU/UNF-avd. 345
Alsens Socialdemokratiska Arbetarkommun/S-Förening
Alsens Skjutförening
Alsens Skytteförening
Alsens Skyttegille
Alsens Spelmanslag
Alsens Sportklubb
Alsens Unglottaavdelning
Alsens Vitaband
Alsens Västra CKF
Alsens Västra RLF
Alsens Västra SLU
Alsen-Trångsvikens Scoutkår av NSF
Alsenvikens Jaktvårdsområde
Alsen-Ytteråns Filadelfiaförs./Elimförs./Alsens Fria Förs.
Bleckåsens Jaktvårdsförening
Bleckåsens Tjurförening
Ungdomslogen nr 174 DE UNGAS FRAMTID av IOGT, Trångsviken
Logen nr 1017 EDELWEISS av IOGT, Trångsviken
Ungdomslogen nr 1031 FÖRGÄTMIGEJ av IOGT
Vi Unga-klubben GLUTTARNA, Hälleberg
Sv. Grov- och Fabriksarbetareförbundet avd. 222, Trångsviken
Hovs IOGT-bibliotek 1219
Logen nr 353 JÄGAREN av IOGT, Trångsviken
Logen Jägarens Byggnadsförening
Logen nr 357 JÄMTLANDS HOPP av IOGT, Trångsviken
Jämtlands Missionssällskap, Ungdomsför.
Logen nr 345 JÄMTLANDS VÄRN av IOGT, Östbacken
Kommittén för Haldo Hanssons Minne
Kyrkbygdens Kontrollförening
Sv. Lantarbetareförbundet avd. 756
Syföreningen LYSPUNKTEN
Mellansjöbygdens Jaktvårdsförening
Mellansjöbygdens CKF
Mellansjöbygdens CUF/SLU
Näldens Kooperativa Förening avd.10, Alsen
Näldens Kooperativa Förening avd. Alsenviken

Näldens Kooperativa Förening avd.8, Valne
Näldens Kooperativa Förening avd. Viken
Nykterhetsfolkets Sjukförsäkring avd. 862, Trångsviken
Röde IOGT-bibliotek 159
Sv. Skogs- och Flottningsarbetareförbundet avd. 430, Alsen
Föreningen Slätte Mejeri
Logen nr 347 SVEABORG av IOGT
Logen Sveaborgs Byggnadsförening
Sv.Sågverksindustriarbetareförbundet avd. 30, Trångsviken
Trångsvikens Blandade Kör
Trångsvikens Bordtennisklubb
Trångsvikens Båtklubb
Trångsvikens CUF
Trångsvikens Föreläsningsförening
Trångsvikens IOGT-bibliotek 259
Trångsvikens IF
Trångsvikens Jakttskytteklubb
Trångsvikens Jordbrukskassa
Trångsvikens Kooperativa Handelsförening/Trångsvikens Handelsför. upa
Trångsvikens Kooperativa Kvinnogille
Trångsvikens Lantmannaförening
Trångsvikens Lokala Samorganisation av SAC
Trångsvikens Manskör
Trångsvikens Mejeri
Trångsvikens Moderata Samlingsparti
Trångsvikens Socialdemokratiska Arbetarkommun/S-Förening
Trångsvikens Socialdemokratiska Ungdomsklubb
Trångsvikens Skolidrottsförening
Trångsvikens Skytteförening
Trångsviksamatörerna
Trång-Åse Jaktvårdsområde
Sv. Träarbetareförbundet avd. 429, Trångsviken
Valneamatörerna
Valne IF
Valne Mejeriförening
Valne-Värmons Lysförening
Vikens Kooperativa Förening
Vikens Mejeriförening/Vikens Kooperativa Mejeriför.

Ungdomslogen VIKING av IOGT
Logen nr 346 VIKINGALÖFTET av IOGT
Logen Vikingalöftets Byggnadsförening
Vångens Mejeri AB
Västbygdens Blandade Kör
Västbygdens Byalag
Västbygdens IOGT-bibliotek 301
Västbygdens Kooperativa Handelsförening
Västbygdens Mejeriförening upa/Västbygdens Kooperativa Mejeriförening, Kluk
Västbygdsamatörerna
Ungdomslogen nr 1372 VÄSTBYGDENS VÄRN av IOGT, Kluk
Västra Alsens Fröodlingsförening
Västra Jämtlands Travklubb
Östbackens Mejeri

ASPÅS SN

Logen nr 733 ANKARFÅSTET av IOGT, Aspåsnäset

Aspås Badhusförening

Aspås Baptistförsamling

Aspås Blåbandförening

Aspås Sockenförening av Bondetörbundet

Aspås Centerparti

Aspås CKF

Aspås CUF

Aspås Frisinnade Förening

Aspås Föreläsningsförening

Aspås Hembygdsförening *bild 10/10 1982*

Aspås IF

Aspås Jordbrukskassa

Aspås Konsumtionsförening

Aspås Kristna Ungdomsförening

Aspåskoren

Aspås LRF

Aspås Lokala Samorganisation av SAC

Aspås Lutherska Missionsförening av EFS

Aspåsnäsets Bygdegårdsförening

Aspåsnäsets 4H

Aspåsnäsets Ridklubb

Aspåsnäsets Skolidrottsförening

Aspåsnäsets Väglyseförening

Aspås och Rödöns Konsumtionsförening, Aspås

Aspås och Rödöns Konsumtionsförening, Aspåsnäset

Aspås och Rödöns Konsumtionsförening, Lundsjön

Aspås Rödakorskrets

Aspås Socialdemokratiska Arbetarkommun/S-Förening

Aspås Socialdemokratiska Ungdomsklubb SDUK

Aspås Scoutkår av NSF

Aspås Skolidrottsförening

Aspås Skytteförening

Aspås Ungdomsring

Aspås Väglyseförening

Logen nr 979 FILIA av IOGT, Rensbo

Ungdomslogen nr 2573 FRAMÅT av IOGT, Aspås

Logen nr 402 FRIDSKLOCKAN av IOGT, Aspås
Gräfte-Aspås Jaktvårdsområde
Ungdomslogen nr 463 JULGLÄDJEN av IOGT, Aspås
Lundsjöns 4H
Lundsjöns IOGT-bibliotek 1553
Lundsjöns Jaktvårdsområde
Lundsjöns Skolidrottsförening
Lundsjöns Skyttegille
Ungdomslogen nr 2502 NYA HOPPET av IOGT, Lundsjön
Näversjöns Jaktvårdsområde
Näversjöns Socialdemokratiska Ungdomsklubb
Svenska Skogs- och Flottningsarbetareförbundet avd. 142, Lundsjön
Svenska Skogs- och Flottningsarbetareförbundet avd. 362, Aspås
Storgården-Nygårdens Jaktvårdsområde
Logen nr 337 THURE av IOGT, Aspås
Logen Thures Byggnadsförening
Syföreningen TOMTARNE
Trångens IOGT-bibliotek 1551
Logen nr 4755 VÅRBRYTNING av IOGT, Aspås
Österlångans Vägsamfällighet

FÖLLINGE SN

Anvikens Motorklubb

Axelåsmoarnas IOGT-bibliotek 1190

Backens IOGT-bibliotek 799

Sv. Beklädnadsarbetareförb. avd. 14, sekt. 881

Logen nr 663 BOTOLF av IOGT

Logen nr 3434 BOTOLV II av IOGT, Raftälven

Sv. Byggnadsarbetareförb. av 646/avd. 38, sekt. 2

Dals Jaktvårdsområde

Kretslogen ENHET av IOGT

Blåbandsföreningen nr 203 ENHET, Ottsjön

Logen nr 2076 FJÄLLETS BANER av IOGT, Skärvången

Fjällets Banérs Byggnadsförening

Juniorföreningen nr 215 FJÄLLETS BLOMMA av IOGT, Skärvången

Forsåsens Hembygdsförening

Forsåsens IOGT-bibliotek 1872

Forsåsens JUF

Forsåsen-Sandvikssjöns Jaktvårdsområde

Forsåsens Skyttegille

Föllinge ABF

Föllinge ABF bibliotek

Föllinge Bad- och Tvättstugeförening

Föllinge Baptistförsamling/Ottsjöns Baptistförsamling

Föllinge Blåsorkester

Föllinge sockenförening av Bondeförbundet

Föllinge Bridgeklubb

Föllingebygdens Trädgårdsodlarförening

Föllinge Centerparti

Föllinge CKF

Föllinge CUF/SLU

Föllinge Folkparti

Föllinge Folkpartis Kvinnodistrikt

Föllinge Fotbollsklubb

Föllinge avd. av Friluftsförbundet

Föllinge Frisinnade Förening

Föllinge Frälsningsarmékår

Föllinge Föreläsningsförening

Föllinge Gammeldansgille

Föllinge Hembygdsförening
Föllinge Hem och Skola
Föllinge Hästförsäkringsförening
Föllinge IK

Föllinge Jaktskytteklubb
Föllinge Jaktvårdsområde
Föllinge Kooperativa Handelsförening
Föllinge Kristliga Ungdomsförening
Föllinge Kyrkokör
Föllingekören
Föllinge-Laxsjö-Hotagens Idrottskrets
Föllinge Lantmannaförening
Föllinge avd. av Liberala Studieförbundet
Föllinge Lokala Samorganisation
Föllinge Lottakår
Föllinge Manskör
Föllinge Missionsförening
Föllinge Moderata Samlingsparti
Föllinge Nykterhetsförening
Föllinge PRO/Föllinge-Laxsjö PRO
Föllinge Rödakorskrets

Föllinge SGU-kör
Föllinge Skidklubb
Föllinge Skoldistrikts IF
Föllinge Skolidrottsförening
Föllinge Skyttegille
Föllinge Skyttegilles Ungdomssektion
Föllinge Smyrnaförsamling
Föllinge Socialdemokratiska Arbetarkommun/S-Förening
Föllinge Socialdemokratiska Kvinnoklubb
Föllinge Socialdemokratiska Ungdomsklubb
Föllinge Stråkorkester
Föllinge Unglottaavdelning
Föllinge avd. av Vuxenskolan
Föllinge Vägförening
Föllinge Västra Centerparti/Skärvångens Centerparti
Föllinge Västra CKF
Föllinge Västra LRF

Föllinge Östra Centerparti
Föllinge Östra Jaktvårdsområde
Föllinge Östra LRF
Gravbränna Fiskevårdsförening
Gravbränna IOGT-bibliotek 764B
Gravbränna Jaktvårdsområde
Gravbränna Skytteförening
Hammerdals Kooperativa Handelsförening, Föllinge
Hammerdals Kooperativa Handelsförening, Skärvången
Holmsjö Diskussions- och Kommunalförening
Holmsjö Skytteförening, Lillholmsjö
Kyrkslättens Mejeriförening
Ungdomslogen nr 181 LILJAN av IOGT
Lillholmsjö Byförening
Lillholmsjö Jaktvårdsområde
Ungdomslogen nr 996 LINNEA av IOGT, Ottsjön
Ungdomsföreningen nr 10 LJUS, Ottsjön
Långan-Hårkans Kretsorg. av Sv. Skogs- och Flottningsarbetareförb.
Lövsjöns Jaktvårdsområde
Lövsjöns Skytteförening
Ungdomslogen nr 1572 MAJBLOMMAN av IOGT, Åkersjön
Mörtskärs ABF-bibliotek 861
Nordvalla Jaktvårdsområde
Ungdomslogen nr 2795 NORRA SKÄRVÅNGENS FRAMTID av IOGT
Ottsjöns Badhusförening
Ottsjöns Baptistförsamling
Ottsjöns Byalag
Ottsjöns Bygdegårdsförening
Ottsjöns EFS
Ottsjöns Fiskevårdsförening
Ottsjöns Folkparti
Ottsjöns Frisinnade Förening
Ottsjöns Lokalavd. av Svenska Freds- och Skiljedomsföreningen
Ottsjöns 4H
Ottsjöns IOGT-bibliotek 805
Ottsjöns Jaktvårdsområde
Ottsjöns JUF
Ottsjöns Kontrollförening

Ottsjöns Kristna Ungdomsförening
Ottsjöns Lysförening
Ottsjöns-Skavbrännas Vägsamfällighet
Ottsjöns Skolidrottsförening
Ottsjöns Socialdemokratiska Arbetarkommun/S-Förening
Ottsjöns Socialdemokratiska Ungdomsklubb
Ottsjöns SK
Ottsjöns Sågförening
Ottsjöns Tjurförening
Raftälvens Byalag
Raftälvens IF
Raftälvens IOGT-bibliotek 764A
Raftälvens Jaktvårdsområde
Raftälvens Skolidrottsförening
Raftälvens Skytteförening
Logen nr 403 RESEDA av IOGT
Logen RESEDAS Byggnadsförening
Rädda Barnens Föllingeavd.
Sv. Skogs- och Flottningsarbetareförb. avd. 12, sekt. 2, Föllinge
Sv. Skogs- och Flottningsarbetareförb. avd. 56, Föllinge
Sv. Skogs- och Flottningsarbetareförb. avd. 234, Raftälven
Sv. Skogs- och Flottningsarbetareförb. avd. 281, Vallrun-Dal
Sv. Skogs- och Flottningsarbetareförb. avd. 321, Skärvången
Sv. Skogs- och Flottningsarbetareförb. avd. 323, Flykälén
Sv. Skogs- och Flottningsarbetareförb. avd. 332, Föllinge
Sv. Skogs- och Flottningsarbetareförb. avd. 771, Åkersjön
Sv. Skogs- och Flottningsarbetareförb. avd. 861, Raftälven
Sv. Skogs- och Flottningsarbetareförb. avd. 965, Skärvången
Sv. Skogs- och Flottningsarbetareförb. avd. 976, Lillholmsjö
Sv. Skogs- och Flott. Föllinge Kretsorg./Långan-Hårkan-Ammerälven
Skärvångens Socialdemokratiska Arbetarkommun/S-Förening
Skärvångens/Föllinge Västra avd. av Bondeförbundet
Skärvångens Centerparti/Föllinge Västra Centerparti
Skärvångens CKF
Skärvångens CUF/SLU
Skärvångens EFS
Skärvångens Folkparti
Skärvångens Folkpartis Kvinnodistrikt

Skärvångens 4H
Skärvångens IF/IF Jemtarne
Skärvångens IOGT-bibliotek 1585
Skärvångens JUF
Skärvångens Mejeriförening
Skärvångens avd. av Jämtlands Mejeriförening
Skärvångens avd. av Liberala Studieförbundet
Skärvångens Rödakorskrets
Skärvångens Skytteförening
Skärvångens Snöscoterklubb
Skärvångens UNF-avd. nr 2076
Statsanställdas Förbund avd. 5114, sekt. 12
Storholmsjö Jaktvårdsområde
Studiefrämjandet i Krokomb, lokalavd.
Stångsvikens Lokalavd. av Jordb. Riksf./Bondeförbundet
Stångsvikens Mejeriförening
Störåsens Blåbandförening
Störåsens Bygdegårds- och Idrottsförening
Störåsens EFS/Störåsens DUF
Störåsens 4H
Störåsens IOGT-bibliotek 741
Störåsens Jaktvårdsområde
Störåsens JUF
Störåsens Väglyseförening
Södra Skärvångens Jaktvårdsområde
Tornäs Byalag
Tornäs Jaktvårdsområde
Logen nr 760 TÖRNROSEN av IOGT, Ottsjön
Vallrun-Stångsvikens Jaktvårdsområde
Logen nr 875 WIKTOR av IOGT, Holmsjö
Logen nr 2237 WIKTOR av IOGT/nr 3939 ENIGHET av IOGT, Holmsjö
Logen nr 3967 VIVAN av IOGT, Forsåsen
Logen nr 4355 VÅGEN av IOGT, Axelåsmoarna-Lövsjön
Logen nr 2702 VÅRMINNET av IOGT
Sv. Väg- och Vattenbyggnadsarbetareförb. avd. 205
Västra Föllinges Kontrollförening, Stångsviken m fl platser
Logen nr 2236 ÅKERBLOMMAN av IOGT, Åkersjön
Logen nr 4161 ÅKERBLOMMAN av IOGT, Åkersjön

Åkersjöns Centerparti

Åkersjöns IF

Åkersjöns IOGT-bibliotek 1815

Åkersjöns Jaktvårdsområde

Åkersjöns JUF

Åkersjöns Skyttegille

Åkersjöns Skidklubb

Åkersjön-Vallruns Jaktskytteklubb

Åkersjön-Vallruns Skytteförening

Logen nr 1584 ÄLVDROTTNINGEN av IOGT, Raftälven

HOTAGENS SN

Sv. Byggnadsarbetareförbundet avd. 644, Hotagen/Avd. 38

Logen nr 4515 FJÄLLÅSENS ROS av IOGT, Röt Viken

Framtidsförbundets Sjukfassa, Röt Viken

Föreningen Mot Uranbrytning i Krokoms Kommun, FMUK

Gruvelns Byförening

Gunnarvattnets IF

Hammerdals Konsumtionsför. avd. Höggsjövik

Hammerdals Konsumtionsför. avd. Röt Viken

Hotagens sockenförening av Bondeförbundet

Hotagens Centerparti

Hotagens Folketshusförening

Hotagens Folkparti

Hotagens IF

Hotagens IOGT-bibliotek 1835

Hotagens Jaktfkytteklubb

Hotagens Koperativa Handelsförening

Hotagens LRF

Hotagens Lokala Samorganisation av SAC

Hotagens Lottakår

Hotagens Lutherska Missionsförening av EFS

Hotagens PRO

Hotagens Rödakorskrets

Hotagens Socialdemokratiska Arbetarkommun/S-Förening

Hotagens Skolidrottsförening

Hotagens Skytteförening

Hotagens Sportklubb

Logen nr 411 HOTAGENS STJÄRNA av IOGT

Logen nr 2377 HOTAGS WÄRN av IOGT

Logen nr 5312 HÄGGBLOMMAN av IOGT, Höggsjövik/4779 HÄGGBLOMMAN

Höggsjöns Frisinnade Förening, Höggsjövik

Höggsjöviks Byggnadsförening

Höggsjöviks Filadelfiaförsamling

Höggsjöviks IF

Höggsjöviks IOGT-bibliotek 817

Höggsjöviks Skyttegille

Kejsens Bågfkytteklubb

Krokoms Korpkrets

Ungdomslogen nr 1392 MYRAN av IOGT, Häggsjövik

Norra Hotagens IF

Logen nr 2547 RÖRVATTNETS FRAMTID av IOGT

Rörvattnets Frisinnade Förening

Rörvattnets 4H

Rörvattnets Tjurförening

Rörvattnets Turist- och Fritidsförening

Rötvikens Filadelfiagrupp

Ungdomslogen nr 1585 SKOGSBLOMMAN av IOGT, Rörvattnet

Sv. Skogs- och Flottningsarbetareförb. avd. 49, Hotagen

Sv. Skogs- och Flottningsarbetareförb. avd. 415, Rörvattnet

Sv. Skogs- och Flottningsarbetareförb. avd. 746, Hotagen/Valsjöbyn

Logen nr 5312 VALSJÖBYN av IOGT

Valsjöbyns Byggnadsförening

Valsjöbyns IF

Valsjöbyns IK

Valsjöbyns IOGT-bibliotek 1825

Valsjöbyns Lysförening

Valsjöbyns Socialdemokratiska Arbetarkommun

Valsjö Skolidrottsförening, Valsjöbyn

Valsjö Skytteförening

Logen nr 2261 VÅR FRAMTID av IOGT, Valsjöbyn

LAXSJÖ SN

Ungdomslogen nr 2202 AXET av IOGT, Laxviken
Flykälens Badhusförening
Flykälens EFS
Flykälens Jaktvårdsområde
Flykälens Skolidrottsförening
Flykälens Skytteförening
Logen nr 1636 FRAMTIDSHOPP av IOGT, Laxsjö
Logen Framtidshoppes Byggnadsförening
Föllinge-Laxsjö-Hotagens Idrottskrets
Hammerdals Konsumtionsförening, Laxsjö
Konsum Hammerdal, Storåbränna
Logen nr 2083 KÄLBLOMMAN av IOGT, Flykälén
Laxsjö ABF-bibliotek
Laxsjö sockenförening av Bondeförbundet
Laxsjö Bordtennisklubb
Laxsjö Bygdegårdsförening
Laxsjö Centerparti
Laxsjö CKF/SLKF
Laxsjö Frisinnade förening
Laxsjöhöjdens JUF
Laxsjö IF
Laxsjö IOGT-bibliotek 448
Laxsjö IOGT-bibliotek 765
Laxsjö Jordbrukskassa
Laxsjö JUF
Laxsjö Konsumtionsförening AB
Laxsjö LRF
Laxsjö Missionsförening av EFS/Laxsjö DUF
Laxsjöortens Jaktskytteklubb
Laxsjö Rödakorskrets
Laxsjö Socialdemokratiska Arbetarkommun/S-Förening
Laxsjö Socialdemokratiska Kvinnoklubb
Laxsjö Socialdemokratiska Ungdomsklubb
Laxsjö Skytteförening
Laxsjö SGU, avd. 500
Laxsjö Sångkör

Laxsjö Östra Frisinnade Förening
Laxsjö Östra Skyttegille
Laxvikens Bygdegårdsförening
Laxvikens Blåsorkester
Laxvikens EFS
Laxvikens Fiskevårdsförening
Laxvikens Jaktvårdsområde
Laxvikens JUF
Laxvikens Juniorförening av EFS
Laxvikens Skidklubb
Laxvikens Skolidrottsförening
Laxvikens Skyttegille
Logen nr 2082 LJUNGBLOMMAN av IOGT, Laxviken
Logen Ljungblommans Byggnadsförening
Lokalföreningen nr 379, Laxsjö
Sv. Skogs- och Flottningsarbetareförb. avd.29 sekt.21, Laxsjö
Sv. Skogs- och Flottningsarbetareförb. avd 39, Laxsjö
Sv. Skogs- och Flottningsarbetareförb. avd. 776, Laxsjö
Sv. Skogs- och Flottningsarbetareförb. avd. 916, Flykälén
Storåbränna Jaktvårdsområde
Storåbränna Kristliga Ungdomsförening
Storåbränna Skytteförening
Tjärnafjälls Jaktvårdsområde
Trädets Vi Unga, Laxsjö
Tuvattnets Bygdeförening
Tuvattnets EFS
Tuvattnets Skytteförening
Tuvattnets Väglyseförening
Ungdomslogen nr 1856 VÅRBLOMMAN av IOGT, Laxsjö
Ålåsens Alpina Klubb
Ålåsens Jaktvårdsområde

NÄSKOTTS SN

Ungdomsföreningen ALPVIOLEN av Vita Bandet, Ytterån
 Alsen-Ytteråns Filadelfiaförsamling
 Sv. Beklädnadsarbetareförb. avd. 14, sekt. 130
 Logen nr 1071 BERGFAST av NOV, Ytterån
 Logen nr 352 BIFROST av IOGT, Ytterån
 Logen Bifrosts Byggnadsförening
 Sv. Byggnadsarbetareförb. avd. 194, Nälden/Avd.38 sekt.06
 Sv. Byggnadssträvarbetareförb. avd. 470, Nälden
 FÖRENADE KRAFTER, Näldens SGU-avd. 297
 Sv. Gjuteriarbetareförb. avd. 63, Vaplan
 Sv. Godtemplars Sjukkas avd. 50, Ytterån
 Sv. Grov- och Fabriksarbetareförb. avd, Nälden
 Sv. Grov- och Fabriksarbetareförb. avd. 431, Ytterån
 Hallströms Mekaniska Klubb
 HSB Bostadsrättsförening 059, Smedsåsen 1
 KAMRATERNA, SGU-avd. 334, Ytterån
 Byggnadsföreningen KRISTLIG FRIHET
 Logen nr 952 LEOPOLD av IOGT, Tullus
 Sv. Metallindustriarbetareförb. avd. 54, Vaplan
 Logen nr 2915 NORDAN av IOGT, Nordannälden
 Nordannäldens IK
 Nordannäldens Kooperativa Handelsförening
 Nordannäldens Väglyseförening
 Ungdomslogen nr 768 NÄCKROSEN av IOGT, Nälden
 Logen nr 351 NÄLDEN av IOGT, Nälden
 Näldens Blandade Kör
 Logen Näldens Byggnadsförening
 Näldenkretsen av Svenska Missionsförbundet/Ytterå-Näldens Missionsf.
 Näldens Diskussionsklubb
 Näldens Droskägareförening
 Näldens Folkpartis Kvinnodistrikt
 Näldens IF
 Näldens Jaktklubb
 Näldens Kooperativa Bageriförening
 Näldens Kooperativa Förening avd.1, Nälden
 Näldens Kooperativa Förening avd.2, Vaplan
 Näldens Lokala Samorganisation av SAC

Näldens Manskör
Näldens Mejeri AB
Näldens MHF
Näldens MHF:s Damklubb
Näldens MHF-Ungdom
Näldens Pistolskytteklubb
Näldens Rösträttsförening
Näldens Scoutkår nr 57 av NSF
Näldens Socialdemokratiska Arbetarkommun/S-förening
Näldens Socialdemokratiska Ungdomsklubb
Näldens Skidlöparklubb
Näldens Skolidrottsförening
Näldens Skytteförening
Näldens Skyttegille
Näldens Skyttegilles Ungdomssektion
Näldens SGU-avd. 406
Näldens Sångförening
Näldens Tennisklubb
Näldens URK, Röda Korsets Ungdomsavd.
Näldens Vita Band
Näldsjöns Fiskevårdsförening
Näskott-Rödöns ABF
Näskotts Blandade Kör
Näskotts Blåbandsförening
Näskotts sockenförening av Bondeförbundet
Näskotts CUF/SLU
Näskotts Folkparti
Näskotts Folkpartis Kvinnodistrikt
Näskotts Frisinnade Förening
Näskotts Föreläsningsförening
Näskotts Hembygdsförening
Näskotts IOGT-bibliotek 33
Näskotts Kristliga Missions- och Ungdomsförening
Näskotts avd. av Liberala Studieförbundet
Näskotts Lottakår
Näskotts RLF
Näskotts Rödakorskrets
Näskotts Scoutkår av Svenska Scoutförbundet

Näskott-Sjöbygdens CKF
 Näskotts Socialdemokratiska Arbetarkommun/S-Förening
 Näskotts Socialdemokratiska Ungdomsklubb
 Näskotts avd. av Svenska Landsbygdens Studieförbund
 Näskotts avd. av Svenska Landsbygdens Ungdomsförbund
 Näskotts URK
 Sv. Pappersindustriarbetareförb. avd. 148, Vaplan
 Logen nr 517 RAMESES av IOGT
 Ungdomslogen nr 1475 ROSEN I NORDANSKOG av IOGT, Nordannälden
 Röde SGU-avd. nr 317
 Rödön-Näskott Centerparti
 Sv. Skogs- och Flottningsarbetareförb. avd. 440, Ytterån
 Statsanställdas Förbund avd. 5114, sekt. 9
 SYSKONRINGEN, Kristna Ungdomsföreningen, Ytterån
 Sv. Sågverks- och Brädgårdsarbetareförb. avd 38, Ytterån
 Sv. Textilarbetareförbundet avd. 130, Nälden
 Tossbergs Mejeriförening
 Sv. Träindustriarbetareförb. avd. 262, Nälden
 Sv. Träindustriarbetareförb. avd. 377, Ytterån
 Unga Örnar
 Vaplans Arbetares Sjukassa
 Vaplans ABF-bibliotek
 Vaplan Folketshusförening
 Vaplans OK
 Vaplans Socialdemokratiska Kvinnoklubb
 Vaplans Socialdemokratiska Ungdomsklubb
 Templet nr 1583 VAPLANS VÄRN av Templar Orden, Vaplan
 Västjämternas Folkdansgille
 Föreningen Ytterå Bad
 Ytteråns ABF-bibliotek
 Ytteråns Blåbandsförening
 Ytterå BTK
 Ytteråns Folketshusförening
 Ungdomslogen nr 449 YTTERÅNS FRAMTID av IOGT
 Ytteråns Frisinnade Förening
 Ytteråns Fritidsförening
 Ytteråns Hembygdsförening
 Ytteråns Konsumtionsförening

Ytteråns Lokala Samorganisation av SAC
Ytteråns Manskör
Ytterå-Näldens Baptistförsamling/Ytteråns Baptistförs.
Ytterå-Näldens Friförsamling/Näldenkrets. av Sv. Miss.förb.
Ytteråns Socialdemokratiska Arbetarkommun/S-Förening
Ytterå Skytteförening
Ytterå Sångkör
Ytterå-Vaplan IF
Ytterå-Vaplan SK/Ytteråns Skidklubb
Ytteråns Vita Band

OFFERDALS SN

Almåsa Alpina Klubb

Alsen-Offerdals Kretsloge

Bergs Lokalförening av Jordbrukarnas Riksförbund

Ungdomslogen nr 2222 BLOMMAN av IOGT

Bredbyns Gymnastikförening

Bredbyns IOGT-bibliotek 1613

Bredbyns Skolidrottsförening

Bredbyns SK

Bredbyns Vita Band

Gradtemplet nr 62 BURMANS MINNE av IOGT

Bångåsens JUF

Bångåsens Skolidrottsförening

Juniorföreningen DAGGDROPPEN av Baptistsamfundet, Västra Offerdal

Logen nr 374 DAHLIA av IOGT, Kaxås

Logen Dahlias Byggnadsförening

Logen nr 373 DALBLOMMAN av IOGT, Ede

Juniorföreningen DALKNOPPEN av IOGT

Ede Lokalförening av Jordb.Riksf./Ede Bygdeför. av Bondeförbundet

Ede-Änge Missionssyförening

Ungdomslogen nr 908 FJÄLLBLOMMAN av IOGT, Landön

Logen nr 2780 FRAMTIDEN av IOGT, Änge

Ungdomslogen nr 239 FRAMTIDENS HOPP av IOGT, Änge

Ungdomslogen nr 1635 FRAMTIDSHOPPET av IOGT, Bredbyn

FRAMÅT, Landöns SGU-avd. nr 571

Godtemplarnas Sjukvårdsförening inom Offerdals församling

Godtemplars Självhjälpsförening, avd. 363

Logen nr 512 HOPPETS ANKARE av IOGT, Bredbyn

Logen Hoppets Ankares Byggnadsförening

Logen nr 3515 HOPPETS HÄR av IOGT, Tulleråsen

Jämtlands Västra Kretsavdelning av CUF/SLU

Kaxås Baptistförsamling/Västra Offerdals Baptistförs.

Kaxås Bygdegårdsförening

Kaxås CKF

Kaxås CUF/SLU

Kaxås IF

Kaxås IK

Kaxås Lokalförening av Jordb.Riksf./Kaxås Bygdeför. av Bondef.

Kaxås Jaktvårdsområde
Kaxås JUF
Kaxås LRF
Kaxås Lokala Samorganisation
Kaxås Socialdemokratiska Arbetarkommun/S-Förening
Kaxås Skytteförening
Kaxås SSU
Kaxås Vita Band
Kläppens Lokalförening av Jordbrukarnas Riksförbund
Kläppens JUF
Logen nr 567 KÄLANS STYRKA av IOGT, Kälom
Käloms Bad- och Tvättstugeförening
Käloms Jaktvårdsområde
Käloms Juniorförening av Sv. Baptistsamfundet
Käloms Kristna Ungdomsförening
Käloms SK
Känneråsens Jaktvårdsområde
Landöns ABF-bibliotek 1429
Landöns IF
Landöns IOGT-bibliotek 2150
Landöns Jaktvårdsområde
Landöns JUF
Landöns Lokala Samorganisation av SAC
Landöns Skolidrottsförening
Ungdomslogen nr 267 LINNEA av IOGT, Kaxås
Långans Belysningsförening, Landön
Norra Offerdals Socialdemokratiska Ungdomsklubb
Näldens kooperativa Fören. avd.12, Bångåsen
Näldens Kooperativa fören. avd. Jämtl. Änge
Näldens Kooperativa Fören. avd.5, Kaxås
Näldens Kooperativa Fören. avd.14, Landön
Näldens Kooperativa Fören. avd.4, Offerdal
Näldens Kooperativa Fören. avd.3, Offerdalsberg
Näldens Kooperativa Fören. avd. Tulleråsen
Näldens Mejeri AB, Änge
Offerdals Baptistförsamling
Offerdals Centerparti
Offerdals CUF

Offerdals DHR-avdelning
Offerdals Djurskyddsförening
Offerdals EFS
Offerdals Filadelfiaförsamling
Offerdals Folkparti
Offerdals Folkpartis Kvinnodistrikt
Offerdals avd. av Friluftsförbundet
Offerdals Frisinnade Förening
Offerdals Frälsningsarmékår
Offerdals Föreläsningsförening
Offerdals Gymnastikförening
Offerdals Hembygdsförening bild. 1949. 16/1
Offerdals Hem och Skola
Offerdals Hemvärnsförening
Offerdals Husmodersförening/Hem och Samhälle
Offerdals Hästförsäkringsförening
Offerdals IF
Offerdals IOGT-bibliotek 1699
Offerdals Jaktskytteklubb
Offerdals Jordbrukskassa
Offerdals avd. av Jämtlands Läns Mejeriförening
Offerdals Kretsloge
Offerdals Kristna Ungdomsförening
Offerdals Kyrkokör
Offerdals Lantmannaförening
Offerdals LRF
Offerdals avd. av Liberala Studieförbundet
Offerdals Majblommekommitté
Offerdals Manskör
Offerdals Mellersta CUF/SLU
Offerdals Mellersta Socialdemokratiska Arbetarkommun/S-Förening
Offerdals Moderata Samlingsparti
Offerdals MHF
Offerdals MHF-Ungdom
Offerdals Musikcirkelförening
Offerdals Norra Socialdemokratiska Arbetarkommun/S-Förening
Offerdals PRO
Offerdals avd. av Rädde Barnen

Offerdals Rödakorskrets
Offerdals Scoutkår
Offerdals Skolidrottsförening
Offerdals SK
Offerdals Snöscoterklubb
Offerdals avd. av Sveriges Allmoge
Offerdals kretsför. av Sv. Allm. Folkskolläraryförening
Offerdals Västra Mejeriförening
Offerdals Östra Baptistförsamling
Offerdals Östra CKF
Offerdals Östra CUF/SLU
Offerdals Östra Mejeriförening
Offerdals Östra Sockenförening av Jordbr. Riksförb.
Offerdals Östra Socialdemokratiska Arbetarkommun/S-förening
Rise-Offerdals Filadelfiaförsamling
Logen nr 4685 SEGERNS ANKARE av IOGT, Landön
Sv. Skogs- och Flottningsarbetareförb. avd. 29, sekt. 13, Offerdal
Sv. Skogs- och Flottningsarbetareförb. avd 247, Bredbyn
Sv. Skogs- och Flottningsarbetareförb. avd. 266, Kaxås
Sv. Skogs- och Flottningsarbetareförb. avd. 383, Offerdal mellesta
Sv. Skogs- och Flottningsarbetareförb. avd. 548, Offerdal mellersta
Sv. Skogs- och Flottningsarbetareförb. avd. 676, Landön
Stavre JUF
Logen nr 4685 STJÄRNEBORG av IOGT, Landön
Storbutjärns Jaktvårdsområde
Studiefrämjandet i Krom, lokalavd.
Sv. Träarbetareförb. avd. 33, sekt. 6
Tulleråsens Byggnadsförening
Tulleråsens Frisinnade Förening
Tulleråsens JUF
Tulleråsens Skytteförening
Tulleråsens SLS-bibliotek
Tulleråsens Vita Bandavdelning
Västerulvås IOGT-bibliotek 1518
Änge Badhusförening
Ängebygdens S-Förening
Änge avd. av Jämtlands Mejeriförening
Änge Mekaniska Klubb

Logen nr 375 ÄTTEKUMLET av IOGT
Öhnet-Hållans Ungdomsförening
Öhnets Jaktvårdsområde
Östra Offerdals Skyttegille

RÖDÖNS SN

Arbetarnes Konsumtionsförening, Hissmofors
 Alsen-Rödöns avd. av Friluftsförbundet
 Aspås-Rödöns Konsumtionsförening, avd. Dvårsätt
 Aspås-Rödöns Konsumtionsförening, avd. Hissmofors
 Aspås-Rödöns Konsumtionsförening, avd. Rödön
 Logen nr 339 AURORA av IOGT
 Ungdomslogen nr 202 AURORAS PÄRLA av IOGT
 Ungdomslogen nr 2338 AURORAS PÄRLA av IOGT
 Logen nr 515 AVANCE av NOV, Hissmofors
 Sv. Byggnadsarbetareförb. avd. 38, sekt. 14
 Sv. Byggn.arb.förb. avd.302,Krokom/Sv.Grov- och Fabr.arb.förb.avd.317,Dvårsätt
 Logen nr 285 DECEMBERBLOMMAN av IOGT, Dvårsätt
 Logen Decemberblommans Byggnadsförening
 Barntemplet nr 68 DECEMBERBLOMMANS KRONA av IOGT, Dvårsätt
 Dvårsätts AIS, Allmänna Idrottssällskap
 Dvårsätts Bygdegårdsförening
 Dvårsättsbygdens SLU
 Dvårsätts CKF
 Dvårsätts IOGT-bibliotek nr 835
 Dvårsätts JVO
 Dvårsätts avd. av Jämtlands Förenade Mejerier
 Dvårsätts Mejeri AB
 Dvårsätts Kooperativa Förening, Dvårsätt
 Dvårsätts Kooperativa Förening, filial Hissmofors
 Dvårsätts Kooperativa Förening, filial Krokom
 Dvårsätts RLF
 Dvårsätts Ryttaförening
 Dvårsätts Sambetesförening
 Dvårsätts Skolidrottsförening
 Dvårsätts SLS-bibliotek
 Dvårsätts Tvättstugeförening
 Logen nr 1310 ENIGHET av NOV, Hissmofors
 Frivilliga Radioorganisationen
 Föreningen Folkets Hus, Hissmofors
 Logen nr 2163 HISSMOFORS av IOGT/IOGT-NTO lokalavd.
 Hissmofors ABF
 Hissmofors ABF-bibliotek 50

Hissmofors Bläsorkester
Hissmofors Bostadsgrupp
Logen Hissmofors Byggnadsförening
Hissmofors Folkskolas Idrottsförening
Hissmofors IOGT-bibliotek 83
Hissmofors Kommunistiska Ungdomsklubb
Hissmofors Konsumtionsförening
Hissmofors Kooperativa Kvinnogille
Hissmofors-Krokoms Vita Band/Krokoms Vita Band
Hissmofors Lokala Samorganisation av SAC
Musikföreningen HISSMOFORS LÅTER
Hissmofors Soc. dem. Kvinnoklubb/Krokoms Soc. dem. Kvinnoklubb
Hissmofors SDUK
Hissmofors Skytteförening
Hissmofors Sång- och musiksällskap
Hissmofors Teaterverkstad
Hissmons Skolidrottsförening
HSB Bostadsrättsförening 061 Svanen
HSB Bostadsrättsförening 062 Palmen
Lokalföreningen IDUN av Jämtlands Läns Ungdomsförbund, Rödön
Privatradioklubben JEMTEN
Jämtbygdens Astma-Allergiförening, lokalavd. Krokoms kommun
JKTF sektion Krokoms
SGU/UNF-avd. 347 KAMRATERNA, Krokoms
Sv. Kommunalarbetareförbundet, avd. 33, sekt. 11
Krokomsbygdens Frisinnade Förening
Krokoms-Dvärsätts IF
Krokomsbygdens Centerparti
Krokoms-Rödöns Blåbandförening
Krokoms-Rödöns Vita Band
Krokoms ABF
Krokoms Atletklubb
Krokoms Badmintonklubb
Krokoms Boxningsklubb
Krokoms Bridgeklubb
Krokoms Bågskytteklubb
Krokoms CUF
Krokoms Curlingklubb

Krokoms DHR-avdelning
Krokoms Dykarklubb
Krokoms Frälsningsarmékår
Krokoms avd. av Fältbiologerna
Krokoms Föreläsningsförening
Krokoms Filmklubb
Krokoms Fotoklubb
Krokoms Godtemplars Gymnastik- och Idrottsförening
Krokoms Gymnastikförening
Krokoms IOGT-bibliotek 34
Krokoms Kommunkrets av IOGT/NTO
Krokoms KDS
Krokoms Kristna Ungdomsförening
Krokoms avd. av Kristna Vänners Livförsäkringsförening
Krokoms Lantmannaförening
Krokoms Manskör
Krokoms Mejeri AB
Krokoms Missionsförs./Rödöns Missionsförs./Krokoms Kristna Missionsförening
Krokoms Musikcirkel
Krokoms Naturvårdsförening
Krokoms Norra lokalförening av Jordbrukarnas Riksförb.
Krokoms avd. av Nej till Kärnkraft
Krokoms avd. av Nykterhetsfolkets Sjukassa
Krokoms PRO
Krokoms Reumatikerförening
Krokoms Scoutkår
Krokoms Skolidrottsförening
Krokoms Skyttegille
Krokoms Snöskoterklubb
Krokoms Socialdemokratiska Arbetarkommun/S-förening
Krokoms Sportklubb
Krokoms avd. av Studieförbundet
Krokoms SAP-krets
Krokoms SSU
Krokoms avd. av Synskadades Förening
Krokoms Teaterförening
Krokoms avd. av Unglottorna
Krokoms Vägförening

Sportfiskeklubben KROKOMSÖRINGARNA
 Krokoms-Åres avd. av Medborgarskolan
 Kyrkslättens Tjurförening
 Kälens Kristliga Ungdomsförening
 Landtmännens Centralförening, Krokoms
 LIF, Lönekontorets IF, Krokoms kommun
 Mellersta Jämtlands FBU-förening
 Mellersta Norrlands Fältrittklubb
 Miljöpartiet De Gröna, Krokoms lokalavd.
 Näskott-Rödöns ABF/Rödöns ABF
 Sv. Pappersindustriarbetareförbundet, avd. 25, Hissmofors
 Rödöbygdens Kretsavd. av SLU
 Rödökören
 Rödön-Näskotts Centerparti
 Rödöns CKF
 Rödöns CUF
 Rödöns Diskussionsklubb - *DISKUSSIÖNS FÖRENING RÖDÖN, RÖDÖN?*
 Rödöns EFS
 Rödöns Folkparti
 Rödöns FP Kvinnodistrikt
 Rödöns Frimärksklubb
 Rödöns Frisinnade Förening
 Rödöns Frivilliga Skarpskytteförening
 Rödöns 4H/Rödöbygdens JUF/Rödöortens JUF
 Rödöns Hembygdsförening *bildad 1984*
 Rödöns Hem och Skola
 Rödöns IOGT-bibliotek 581, Silje
 Rödöns Jaktskytteklubb
 Rödöns Jordbrukskassa
 Rödöns Kretsloge
 Rödöns Kyrkslättis Föreläsningförening
 Rödöns Moderata Samlingsparti
 Rödöns Norra lokalförening av JR/Rödöns bygdeför. av Bondeförbundet
 Rödöns avd. av Liberala Studieförbundet
 Rödöns Lottakår
 Rödöns Missionsförening/Krokoms Missionsförening
 Rödöns avd. av RLF
 Rödöns Rödakorskrets

Rödöns Scoutkår av NSF
Rödöns Skjutförening/Rödön-Näskotts Skjutförening
Rödöns Skolidrottsförening
Rödöns Skvttegille
Rödöns Socialdemokratiska Arbetarkommun/S-förening
Rödöns Sportklubb
Rödöns SGU-avd. 258
Rödöns Södra JVO
Rödöns Södra lokalför. av JR/Rödöns Södra bygdeför. av BF
Rödöns lokalkommitté av TBV Mellannorrland
Rödöns Täckdikningsförening
Rödöns avd. av Vuxenskolan
Rödöns Vägbelysningsförening
Rödöns Vägförening
Rödöns Västra avd. av SLU/Näskott-Rödöns SLU
Rödöns Vävstugeförening
Orienteringsklubben STORSJÖN
Sv. Facklärarförbundet avd. Z-4
Sv. Lärarförbundet avd. Z-8
Sv. Skogs- och Flottningsarbetareförb. avd. 12, sekt. 15, Krokom
Statsanställdas Förbund avd. 5114, sekt. 9
Logen nr 576 TELLUS av IOGT
Sv. Träarbetareförb. avd. 33
Sv. Träindustriarbetareförb. avd. 456, Hissmofors
Tullus Mejeriförening
Tullus Lantmannaförening
Tullus Skyttegille
Turtles MC
Diskussionsföreningen TYST
Ungdomslogen nr 2344 UNGA VILJOR av IOGT, Dvärsätt
Templet 392 VÅRBLOMMAN av Templarorden, Krokom
Templet VÅRDKASEN av Templarorden, Krokom
Ungdomslogen nr 635 VÅRSOLEN av IOGT, Krokom
Sv. Väg- och Vattenbyggnadsarbetareförb. avd. 52, Krokom
VPK Krokom

RÖNNÖFORS FÖRSAMLING

Anvågens SK
Brattmons IOGT-bibliotek 1689
Enarsvedjans Byggnadsförening
Enarsvedjans JUF
Enarsvedjans SK
Enarsvedjans Väglysförening
Finnsätters JUF
Fiskviken-Anvågens Jaktvårdsområde
Fiskviken-Rismons Fiskevårdsförening
Logen nr 4692 FJÄLLDALENS ROS av IOGT, Enarsvedjan
Logen nr 4651 FJÄLLROSEN av IOGT, Olden
Gärde-Gräslottens Jaktvårdsområde
Jänsmässholmens Sameförening
Näldens Kooperativa Fören. avd. Anvågen
Näldens Kooperativa Fören. avd.13, Enarsvedjan
Näldens Kooperativa Fören. avd. Tångeråsen
Nästsjöns Jaktvårdsområde
Oldens Jakttskytteklubb
Oldens JUF
Oldens SK
Oldens skyttegille/skytteförening
Logen nr 2892 RÖNNBLOMMAN av IOGT
Rönnöfors-Finnsäter Scoterförening
Rönnöfors LRF
Rönnöfors Offerdals Kristliga Ungdomsförbund av EFS
Rönnö JUF
Rönnö Skolidrottsförening
Logen nr 2250 SANNINGSKÄMPEN av IOGT, Tångeråsen
Svenska Skogs- och Flottningsarbetareförbundet avd. 6, Kvarnbacken
Svenska Skogs- och Flottningsarbetareförbundet avd. 420, Enarsvedjan
Svenska Skogs- och Flottningsarbetareförbundet avd. 817, Finnsäter
Idrottsföreningen SKOGSSTJÄRNAN, Enarsvedjan
Tjärnåsens Skytteförening
Tångeråsens Bygdegårdsförening
Tångeråsens Bygdegårds Syförening
Tångeråsens CKF
Tångeråsens Fritidsklubb

Tångeråsens JUF

Tångeråsens Kooperativa Handelsförening

Tångeråsens Skolidrottsförening/Folkskolas IF

Västsjöns Jaktvårdsområde

Ytteroldens Arbetarkommun

Logen nr 475 ÅSBLOMMAN av IOGT, Tångeråsen

ÅS SN

Backens Mejeri

Birka Folkhögskolas Föreläsningssällskap

Birka Folkhögskolas Idrottsförening

Birkatörbundet

Dille Mejeri

EK JAMTFLUGAN

Halåsens Elev- och Skoldrottsförening

Halåsens Fiskeklubb

Halåsens IF

Högstälagdens Vägörening

Logen nr 381 LEJONSTAM av IOGT

Logen nr 312 LILJAN av IOGT

LILJAN, Ås Scoutkår av NSF

Ungdomslogen nr 949 LILJANS HOPP av IOGT

Logen LILJEKRONAN av IOGT

Ungdomslogen nr 1721 LINNEA av IOGT, Åskott

Logen nr 4383 RESEDAN av IOGT, Åskott

Röstaskolans Idrottsförening

Rösta Ångtröskbolag

Sems Fritidsförening

Sv. Folkhögskolans Lärarförbund, Birka

Torsta JUF

Torstaskolans IF

Ås Baptistförsamling/Åspås Baptistförsamling

Ås Centerparti

Ås CKF

Ås CUF

Ås Folkparti

Ås Folkpartis Kvinnodistrikt

Ås Freds- och Rösträttsförening

Ås Frisinnade Förening

Ås Föreläsningssällskap

Ås Godtemplars Byggnadsförening

Ås Godtemplars Självhjälpsförening, avd. 328

Ås Hembygdsförening

Ås IF

Ås IOGT-bibliotek 457

Ås Jaktvårdsområde
Ås sockenförening av JR/Bondeförbundet
Ås Kyrkokör
Ås Lantmannaförening
Ås LRF
Ås avd. av Liberala Studieförbundet
Ås Lokala Samorganisation av SAC
Ås Manskör
Ås Mejeriförening
Ås Missionsförsamling av SMF
Ås Nykterhetsförening
Ås Rödakorskrets
Ås Schackklubb
Ås Skyttegille
Ås SMU-scouts
Ås SGU-avd. 157
Ås Skolidrottsförening/Kyrkskolas IF
Ås Socialdemokratiska Arbetarkommun/S-Förening
Ås Socialdemokratiska Kvinnoklubb
Ås SSU
Ås och Rödöns Hästavelsförening
Östersunds Kooperativa Handelsförening, lokalavd. Nyhem, Ås

Organisatoriskt registerBILDNINGSORGANISATIONERABF

Föllinge ABF

Hissmofors ABF

Krokoms ABF

Näskott-Rödöns ABF/Rödöns ABF

Ytteråns ABF

Liberala Studieförbundet

Föllinge avd. av LIS

Näskotts avd. av LIS

Offerdals avd. av LIS

Rödöns avd. av LIS

Skärvångens avd. av LIS

Ås avd. av LIS

Medborgarskolan

Krokom-Åre avd. av Medborgarskolan

Nykterhetsrörelsens Bildningsverksamhet

Krokoms NBV

Studiefrämjandet

Föllinge avd. av Studiefrämjandet i Krokom

Krokoms avd. av Studiefrämjandet

Offerdals avd. av Studiefrämjandet i Krokom

Ås avd. av Studiefrämjandet i Krokom

Svenska Landsbygdens Studieförbund

Näskotts avd. av SLS

TBV

Rödöns lokalkommitté av TBV Mellannorrland bild. 1962

Vuxenskolan

Föllinge avd. av Vuxenskolan

Rödöns avd. av Vuxenskolan

Bibliotek

ABF-bibliotek 1402, Föllinge

ABF-bibliotek 50, Hissmofors

ABF-bibliotek 1429, Landön

ABF-bibliotek, Laxsjö

ABF-bibliotek 861, Mörtskär, Föllinge ^{11/10/21} införlivades 1965 med Föllinge folkbibliotek

ABF-bibliotek, Vaplan

ABF-bibliotek, Ytterån

IOGT-bibliotek 1190. Axelåmoarna

IOGT-bibliotek 799, Backen, Föllinge

IOGT-bibliotek 1689, Brattmon

IOGT-bibliotek 1613, Bredbyn

IOGT-bibliotek 835, Dvärsätt

IOGT-bibliotek 1872, Forsåsen

IOGT-bibliotek 764B, Gravbränna

IOGT-bibliotek 83, Hissmofors

IOGT-bibliotek 1835, Hotagen

IOGT-bibliotek 1219, Hov, Alsen

IOGT-bibliotek 817, Häggsjövik

IOGT-bibliotek 34, Krokomb

IOGT-bibliotek 2150, Landön

IOGT-bibliotek 765, Laxsjö

IOGT-bibliotek 448, Laxviken

IOGT-bibliotek 1553, Lundsjön

IOGT-bibliotek 33, Nälden

IOGT-bibliotek 1699, Offerdal

IOGT-bibliotek 805, Ottsjö

IOGT-bibliotek 764A, Raftälven

IOGT-bibliotek 159, Röde

IOGT-bibliotek 581, Silje

IOGT-bibliotek 1585, Skärvången

IOGT-bibliotek 741, Störåsen

IOGT-bibliotek 1551, Trången, Aspås

IOGT-bibliotek 259, Trångsviken

IOGT-bibliotek 1825, Valsjöbyn
 IOGT-bibliotek 1518, Västerulvås
 IOGT-bibliotek 301, Västbygden
 IOGT-bibliotek 1815, Åkersjön
 IOGT-bibliotek 457, Ås
 RLF-bibliotek, Nälden
 SLS-bibliotek, Dvårsätt
 SLS-bibliotek, Tulleråsen

Föreläsningssällskap mm.

Alsens Föreläsningssällskap
 Aspås Föreläsningssällskap
 Birka Folkhögskolas Föreläsningssällskap
 Föllinge Föreläsningssällskap
 Holmsjö Diskussions- och Kommunalförening
 Krokoms Föreläsningssällskap
 Näldens Diskussionsklubb
 Näskotts Föreläsningssällskap
 Offerdals Föreläsningssällskap
 Rödö Kyrkslättssällskap bild. 7/4 1907, upplöst 31/2 1915
 Rödöns Diskussionsklubb
 Trångsvikens Föreläsningssällskap
 Diskussionsklubben TYST, Rödön
 Ås Föreläsningssällskap

EKONOMISKA ORGANISATIONER

Badhus-/Tvättstugeföreningar

Aspås Badhusförening
 Dvårsätts Tvättstugeförening
 Flykälens Badhusförening
 Föllinge Bad- och Tvättstugeförening
 Käloms Bad- och Tvättstugeförening
 Ottsjöns Badhusförening
 Föreningen Ytterå Bad
 Änge Badhusförening

Bostadsrättsföreningar

Hissmofors Bostadsgrupp

HSB Bostadsrättsförening 059, Smedsåsen 1

HSB Bostadsrättsförening 061 Svanen

HSB Bostadsrättsförening 062 Palmen

Byföreningar/Byalag

Gruvelns Byförening

Lillholmsjö Byförening

Ottsjöns Byalag

Raftälvens Byalag

Tornäs Byalag

Västbygdens Byalag

Bygdegårdsföreningar

Alsens Bygdegårdsförening

Aspånäsets Bygdegårdsförening

Dväsätts Bygdegårdsförening

Kaxås Bygdegårdsförening

Laxsjö Bygdegårdsförening

Laxvikens Bygdegårdsförening

Ottsjöns Bygdegårdsförening

Rödöns Bygdegårdsförening

Störåsens Bygdegårds- och Idrottsförening

Tuvattnets Bygdegårdsförening

Trångsvikens Bygdegårdsförening

Tångeråsens Bygdegårdsförening

Byggnadsföreningar

Byggnadsföreningen Alsens Hembygdsförening

Logen Bifrosts Byggnadsförening

Logen Dahlias Byggnadsförening

Logen Decemberblommans Fastighetsförening

Enarsvedjans Byggnadsförening

Logen Fjällets Banérs Byggnadsförening

Logen Framtidshoppes Byggnadsförening

Logen Hissmofors Byggnadsförening

Logen Hoppets Ankares Byggnadsförening

Häggsjöviks Byggnadsförening
 Logen Jägarens Byggnadsförening
 Byggnadsföreningen KRISTLIG FRIHET
 Logen Ljungblommans Byggnadsförening
 Logen Näldens Byggnadsförening
 Logen Resedas Byggnadsförening
 Logen Sveaborgs Byggnadsförening
 Logen Thures Arbetarförening
 Tulleråsens Byggnadsförening
 Valsjöbyns Byggnadsförening
 Logen Vikingalöftets Byggnadsförening
 Ås Godtemplars Byggnadsförening

Folkets Husföreningar

Hissmofors Folkets Husförening
 Hotagens Folkets Husförening
 Vaplans Folkets Husförening
 Ytteråns Folkets Husförening

Djur- och Kontrollföreningar

Alsens Hästförsäkringsförening
 Bleckåsens Tjurförening
 Dvårsätts Sambetesförening
 Föllinge Hästförsäkringsförening
 Kyrkbygdens Kontrollförening
 Offerdals Hästförsäkringsförening
 Ottsjöns Kontrollförening
 Ottsjöns Tjurförening
 Rödön-Näskotts Hästförsäkringsförening
 Rödöns Tjurförening/Kyrkslättens Tjurförening
 Rörvattnets Tjurförening
 Västra Föllinges Kontrollförening, Stångviken m fl platser
 Västra Kluks Sambetesförening
 Ås och Rödöns Hästavelserförening

Handelsföreningar

Alsens Kooperativa Handelsförening
 Arbetarnas Konsumtionsförening, Hissmofors

Aspås Konsumtionsförening

Aspås och Rödöns Konsumtionsförening, avd. Aspås

"	"	"	avd. Aspånäset
"	"	"	avd. Dvärsett
"	"	"	avd. Hissmofors
"	"	"	avd. Lundsjön
"	"	"	avd. Rödön

Dvärsetts Kooperativa Förening

"	"	"	avd. Hissmofors
"	"	"	avd. Krokomb

Föllinge Kooperativa Handelsförening

Hammerdals Konsumtionsförening, avd. Föllinge

"	"	avd. Häggsjövik
"	"	avd. Laxsjö
"	"	avd. Laxviken
"	"	avd. Rötvik
"	"	avd. Skärvången
"	"	avd. Storåbränna

Hissmofors Konsumtionsförening

Hotagens Kooperativa Handelsförening

Laxsjö Konsumtionsförening AB

Nordannäländens Kooperativa Handelsförening

Näländens Kooperativa Förening, avd.1, Näländ

"	"	"	avd.10, Alsen
"	"	"	avd. Alsenviken
"	"	"	avd. Anvågen
"	"	"	avd.12, Bångåsen
"	"	"	avd.13, Enarsvedjan
"	"	"	avd. Jämtlands Änge
"	"	"	avd.5, Kaxås
"	"	"	avd.14, Landön
"	"	"	avd.4, Offerdal
"	"	"	avd.3, Offerdalsberg
"	"	"	avd. Tulleråsen
"	"	"	avd. Tångeråsen
"	"	"	avd.8, Valne
"	"	"	avd.2, Vaplan
"	"	"	avd. Viken

Trångsvikens Kooperativa Handelsf./Trångsvikens Handelsf. upa
Tångeråsens Kooperativa Handelsförening
Vikens Kooperativa Handelsförening
Västbygdens Kooperativa Handelsförening
Ytteråns Konsumtionsförening
Östersunds Kooperativa Handelsförening, avd. Nyhem, Ås

Jordbrukskassor

Alsens Jordbrukskassa
Aspås Jordbrukskassa
Laxsjö Jordbrukskassa
Offerdals Jordbrukskassa
Rödöns Jordbrukskassa
Trångsvikens Jordbrukskassa

Lantmannaföreningar

Alsens Lantmannaförening
Föllinge Lantmannaförening
Krokoms Lantmannaförening
Lantmännens Centralförening, Krokoms
Offerdals Lantmannaförening
Trångsvikens Lantmannaförening
Tullus Lantmannaförening
Ås Lantmannaförening

Mejerier

Alsens Mejeri AB
Backens Mejeri
Dille Mejeriförening
Dvårsätt avd. av Jämtlands Förenade Mejerier
Dvårsätts Mejeri AB
Krokoms Mejeri AB
Kyrkslättens Mejeriförening
Näldens Mejeri AB
Offerdals avd. av Jämtlands Läns Mejeriförening
Offerdals Västra Mejeriförening
Offerdals Östra Mejeriförening
Skärvångens avd. av Jämtlands Läns Mejeriförening

Skärvångens Mejeriförening
 Slätte Mejeriförening
 Stångvikens Mejeriförening
 Trångsvikens Mejeri
 Tullus Mejeriförening
 Valne Mejeriförening
 Vikens Mejerifören./Vikens Kooperativa Mejeriför.
 Vångens Mejeri AB
 Västbygdens Mejeriförening/Västbygdens Koop. Mejeriförening
 Ås Mejeriförening
 Änge avd. av Jämtlands Läns Mejeriför.
 Östbackens Mejeri

Sjukkassor/Livförsäkringsföreningar

Framtidsförbundets Sjukassa, avd. Röt Viken
 Godtemplarnas Sjukvårdsförening inom Offerdals församling
 Godtemplars Självhjälpsförening, avd. 363, Offerdal
 Sv. Godtemplars Sjukassa, avd. 50, Ytterån
 Godtemplars Självhjälpsförening, avd. 328, Ås *bild. juli 1894*
 Kristna Vänners Livförsäkringsförening, avd. Krokomb
 Lokalföreningen nr 379, Laxsjö
 Nykterhetsfolkets Sjukassa, avd. Krokomb
 Nykterhetsfolkets Sjukassa, avd. 862, Trångsviken *vid. 1904, 29/12.*
 Vaplans Arbetares Sjukassa

Vägbelysningsföreningar

Alsens Vägbelysningsförening
 Aspånäsets Väglyseförening
 Aspås Väglyseförening
 Enarsvedjans Väglyseförening
 Laxvikens Väglyseförening
 Lillholmsjö Lysförening, *bild. 1978, senare Lillholmsjö byförening.*
 Långans Belysningsförening, Landön
 Nordannäldens Väglyseförening
 Störåsens Väglyseförening
 Tuvattnets Väglyseförening
 Valne-Värmons Lysförening

Vägföreningar

Föllinge Vägförening

Högstälägdens Vägförening

Krokoms Vägförening

Ottsjön-Skavbrännas Vägsamfällighet

Rödöns Vägförening

Österlångans Vägsamfällighet

ÖvrigaNäldens Droskägareförening *bild. 1932*

Ottsjöns Sågförening

Rödöns Täckdikningsförening

Rösta Ångtröskbolag

Västra Alsens Fröodlingsförening

FACKLIGA ORGANISATIONER

Sv. Beklädnadsarbetareförb. avd. 14, sekt. 130, Nälden

Sv. Beklädnadsarbetareförb. avd. 14, sekt. 881, Föllinge

Sv. Byggnadsarbetareförb. avd. 38, sekt. 2/avd. 646, Föllinge

Sv. Byggnadsarbetareförb. avd. 38, sekt. 14, Krokoms

Sv. Byggnadsarbetareförb. avd. 194, Nälden

Sv. Byggnadsarbetareförb. avd. 302, Krokoms

Sv. Byggnadsarbetareförb. avd. 644, Hotagen

Sv. Byggnadsträarbetareförb. avd. 470, Nälden

Sv. Gjuteriarbetareförb. avd. 63, Vaplan

Sv. Grov- och Fabriksarbetareförb. avd. Nälden

Sv. Grov- och Fabriksarbetareförb. avd. 222, Trångsviken

Sv. Grov- och Fabriksarbetareförb. avd. 317, Dvärsätt

Sv. Grov- och Fabriksarbetareförb. avd. 431, Ytterån

Hallströms Mekaniska Klubb, Nälden

Sv. Kommunalarbetareförb. avd. 33, sekt. 11

Sv. Lantarbetareförb. avd. 756, Alsen

Sv. Metallindustriarbetareförb. avd. 54, Vaplan

Sv. Pappersindustriarbetareförb. avd. 25, Hissmofors

Sv. Pappersindustriarbetareförb. avd. 148, Vaplan

Sv. Skogsarbetareförb. avd. 12, sekt. 2, Föllinge

Sv. Skogsarbetareförb. avd. 12, sekt. 15, Krokom
Sv. Skogs- och Flottningsarbetareförb. avd. 29, sekt. 13, Offerdal
Sv. Skogs- och Flottningsarbetareförb. avd. 29, sekt. 21, Laxsjö
Långan-Hårkans Kretsorganisation av Sv. Skogs- och Flottn.arb.förb.
Sv. Skogs- och Flottningsarbetareförb. avd. 6, Kvarnbacken
Sv. Skogs- och Flottningsarbetareförb. avd. 39, Laxsjö
Sv. Skogs- och Flottningsarbetareförb. avd. 49, Hotagen
Sv. Skogs- och Flottningsarbetareförb. avd. 56, Föllinge
Sv. Skogs- och Flottningsarbetareförb. avd. 142, Lundsjön
Sv. Skogs- och Flottningsarbetareförb. avd. 234, Raftälven
Sv. Skogs- och Flottningsarbetareförb. avd. 247, Bredbyn
Sv. Skogs- och Flottningsarbetareförb. avd. 266, Kaxås
Sv. Skogs- och Flottningsarbetareförb. avd. 281, Vallrun-Dal
Sv. Skogs- och Flottningsarbetareförb. avd. 321, Skärvången
Sv. Skogs- och Flottningsarbetareförb. avd. 323, Flykälén
Sv. Skogs- och Flottningsarbetareförb. avd. 332, Föllinge
Sv. Skogs- och Flottningsarbetareförb. avd. 362, Aspås
Sv. Skogs- och Flottningsarbetareförb. avd. 383, Offerdals Mellersta
Sv. Skogs- och Flottningsarbetareförb. avd. 415, Rörvattnet
Sv. Skogs- och Flottningsarbetareförb. avd. 420, Enarsvedjan
Sv. Skogs- och Flottningsarbetareförb. avd. 430/avd. 29, sekt. 6, Alsen
Sv. Skogs- och Flottningsarbetareförb. avd. 440, Ytterån
Sv. Skogs- och Flottningsarbetareförb. avd. 548, Offerdals Mellersta
Sv. Skogs- och Flottningsarbetareförb. avd. 676, Landön
Sv. Skogs- och Flottningsarbetareförb. avd. 746, Valsjöbyn/Hotagen
Sv. Skogs- och Flottningsarbetareförb. avd. 771, Åkersjön
Sv. Skogs- och Flottningsarbetareförb. avd. 776, Laxsjö
Sv. Skogs- och Flottningsarbetareförb. avd. 817, Finnsäter
Sv. Skogs- och Flottningsarbetareförb. avd. 861, Raftälven
Sv. Skogs- och Flottningsarbetareförb. avd. 916, Flykälén
Sv. Skogs- och Flottningsarbetareförb. avd. 965, Skärvången
Sv. Skogs- och Flottningsarbetareförb. avd. 976, Lillholmsjö
Statsanställdas Förbund avd. 5114, sekt. 9, Krokom
Statsanställdas Förbund avd. 5114, sekt. 12, Föllinge
Sv. Sågverksindustriarbetareförb. avd. 30, Trångsviken
Sv. Sågverksindustriarbetareförb. avd. 70, Hissmofors
Sv. Sågverks- och Brädgårdsarbetareförb. avd. 38, Ytterån
Sv. Sågverks- och Brädgårdsarb.förb. avd. Hissmofors

Sv. Textilarbetareförb. avd. 130, Nälden
Sv. Träarbetareförb. avd. 33, Krokom
Sv. Träarbetareförb. avd. 33, sekt. 6, Offerdal
Sv. Träarbetareförb. avd. 377, Ytterån
Sv. Träindustriarbetareförb. avd. 262, Nälden
Sv. Träindustriarbetareförb. avd. 377, Ytterån
Sv. Träindustriarbetareförb. avd. 456, Hissmofors
Sv. Väg- och Vattenbyggnadsarbetares Förb. avd. 52, Krokom
Sv. Väg- och Vattenbyggnadsarbetares Förb. avd. 205, Föllinge

JKTF, sekt. Krokom
Sveriges Allmänna Folkskollära rfören. Offerdals Kretsför.
Svenska Fackläraryörbundet, avd. Z-4
Svenska Folkhöskolans Läraryörb. avd. Birka, Ås
Sv. Läraryörb. avd. Z-8

Alsens LRF
Alsens Västra RLF, Kluk
Aspå LRF
Dvärsätts RLF
Föllinge Västra LRF
Föllinge Östra LRF
Hotagens LRF
Kaxås LRF
Laxsjö LRF
Näskott RLF
Offerdals LRF
Rödöns LRF
Rönnöfors LRF
Ås LRF

Aspå Lokala Samorganisation av SAC
Föllinge Lokala Samorganisation av SAC
Hissmofors Lokala Samorganisation av SAC
Hotagens Lokala Samorganisation av SAC
Kaxås Lokala Samorganisation av SAC
Landöns Lokala Samorganisation av SAC
Näldens Lokala Samorganisation av SAC

Trångsvikens Lokala Samorganisation av SAC
 Ytterråns Lokala Samorganisation av SAC
 Ås Lokala Samorganisation av SAC

FREDS- OCH FÖRSVARSORGANISATIONER

Lottakåren

Alsen-Mattmars Lottakår
 Föllinge Lottakår
 Hotagens Lottakår
 Näskotts Lottakår
 Rödöns Lottakår
 Alsens lokalavd. av Unglottorna
 Föllinge lokalavd. av Unglottorna
 Krokoms lokalavd. av Unglottorna

Övriga

Mellersta Jämtlands FBU-Förening
 Offerdals Hemvärnsförening
 Ottsjö lokalf. av Sv. Freds- och Skiljedomsförening
 Ås Freds- och Rösträttsförening *bild. 1895*

HUMANITÄRA ORGANISATIONER

Röda Korset

Alsens Rödakorskrets
 Aspås Rödakorskrets
 Föllinge Rödakorskrets
 Hotagens Rödakorskrets
 Laxsjö Rödakorskrets *bild. 1928*
 Näskotts Rödakorskrets
 Offerdals Rödakorskrets *bild 1933*
 Rödöns Rödakorskrets
 Skärvångens Rödakorskrets
 Ås Rödakorskrets
 Näldens URK-förening

Näskotts URK-förening

Övriga

Alsens Hemvärnssamariter

Föllinge avd. av Rädda Barnen

Offerdals avd. av Rädda Barnen

IDROTTSORGANISATIONER

Almåsa Alpina Klubb

Alsens IF

Alsens Sportklubb *bild. 1972*

Anvågens SK

Aspås IF

Aspåsnaäsets Skolidrottsförening

Aspås Skolidrottsförening

Birka Folkhögskolas IF

Bredbyns Gymnastikförening

Bredbyns Skolidrottsförening

Bredbyns SK

Bångåsens Skolidrottsförening

Dvärsätts Allmänna Idrottssällskap

Dvärsätts Skolidrottsförening

Enarsvedjans Sportklubb

Flykälens Skolidrottsförening

Föllinge Fotbollsklubb

Föllinge IK

Föllinge-Laxsjö-Hotagens Idrottskrets

Föllinge Skidklubb

Föllinge Skoldistriks IF

Föllinge Skolidrottsförening

Gunnarvattnets IF

Halåsens Elev- och Skolidrottsförening

Halåsens IF

Hissmofors Folkskolas IF

Hissmons Skolidrottsförening

Hotagens IF

Hotagens Skolidrottsförening
Hotagens Sportklubb
Häggsjöviks IF
Kaxås IF
Kaxås IK
Kejsens Bågskytteklubb, Hotagen
Kommittén för Haldo Hanssons Minne
Krokom-Dvärsätts IF
Krokoms Atletklubb
Krokoms Badmintonklubb
Krokoms Boxningsklubb
Krokoms Bågskytteklubb
Krokoms Curlingklubb
Krokoms Dykarklubb
Krokoms Godtemplars Gymnastik- och Idrottsförening
Krokoms Gymnastikförening
Krokoms Korpkrets
Krokoms Skolidrottsförening
Krokoms Sportklubb
Käloms SK
Landöns IF
Landöns Skolidrottsförening *,bild. 1935-40 tal. nedlagd*
Laxsjö Bordtennisklubb
Laxsjö IF
Laxvikens Skidklubb
Laxvikens Skolidrottsförening
LIF Lönekontorets IF, Krokoms kn
Lundsjöns Skolidrottsförening
Nordannäldens IK
Norra Hotagens IF
Näldens IF
Näldens Skidlöparklubb
Näldens Skolidrottsförening
Näldens Tennisklubb
Offerdals Gymnastikförening
Offerdals IF
Offerdals Skolidrottsförening
Offerdals SK

Oldens Sportklubb
 Orienteringsklubben OK STORSJÖN
 Ottsjöns Skollidrottsförening
 Ottsjöns SK
 Raftälvens IF
 Raftälvens Skolidrottsförening
 Rödöns Skolidrottsförening
 Rödöns Sportklubb
 Rönnö Skolidrottsförening
 Röstaskolans IF
 IF SKOGSSTJÄRNAN, Enarsvedjan
 Skärvångens IF/IF Jemtarna *Idrottsföreningens gemensamma bild 1932*
 Störåsens Bygdegårds- och Idrottsförening
 Torstaskolans IF
 Trångsvikens Bordtennisklubb
 Trångsvikens IF
 Trångsvikens Skolidrottsförening
 Tångeråsens Skolidrottsförening/Folkskolas IF
 Valsjöns IF
 Valsjöbyns IK
 Valsjö Skolidrottsförening
 Vaplans Orienteringsklubb
 Ytterå Bordtennisklubb
 Ytteråns SK
 Ytterå-Vaplans IF
 Ytterå-Vaplans SK
 Åkersjöns IF
 Åkersjöns Skidklubb
 Ålåsens Alpina Klubb
 Ås IF
 Ås Skolidrottsförening/Kyrkskolas IF
Ås SG bild 1894

KULTURORGANISATIONER

Hembygdsföreningar

Alsens Hembygdsförening
 Aspås Hembygdsförening

Forsåsens Hembygdsförening
Föllinge Hembygdsförening
Näskotts Hembygdsförening
Offerdals Hembygdsförening
Rödöns Hembygdsförening
Ytteråns Hembygdsförening
Ås Hembygdsförening

Körer/Sångföreningar

Alsens Kyrkokör
Alsens Manskör
Aspåskören
Föllinge Kyrkokör
Föllingekören
Föllinge Manskör
Hissmofors Sångsällskap
Krokoms Manskör
Laxsjö Sångkör
Näldens Blandade Kör
Näldens Manskör
Näldens Sångförening
Näskotts Blandade Kör
Offerdals Kyrkokör
Offerdals Manskör
Rödökören
Trångsvikens Blandade Kör
Trångsvikens Manskör
Västbygdens Blandade Kör
Ytteråns Manskör
Ytterå Sångkör
Ås Kyrkokör
Ås Manskör

Övriga

Alsenringen
Alsens Musikcirkel
Alsens Spelmanslag
Aspå Ungdomsring

Föllinge Blåsorkester
 Föllinge Gammeldansgille
 Föllinge Stråkorkester
 Hissmofors Blåsorkester
 Musikföreningen HISSMOFORS LÅTER
 Hissmofors Teaterverkstad
 Krokoms Musikcirkel
 Krokoms Teaterförening
 Laxvikens Blåsorkester
 Offerdals Musikcirkelförening
 Trångsvikensamatörerna
 Valneamatörerna
 Västbygdsamatörerna
 Västjämtarnas Folkdansgille

NATURVÅRDS-MILJÖ-OCH FRILUFTSORGANISATIONER

Fiskevårdsföreningar

Alsens Fiskevårdsförening
 Fiskviken-Rismons Fiskevårdsförening
 Gravbrännas Fiskevårdsförening
 Laxvikens Fiskevårdsförening
 Näldsjöns Fiskevårdsförening
 Ottsjöns Fiskevårdsförening
 Valsjöns Fiskevårdsförening

Friluftsförbundet

Alsen-Rödöns avd. av Friluftsförbundet
 Föllinge avd. av Friluftsförbundet
 Offerdals avd. av Friluftsförbundet

Jaktvårdsföreningar/-områden

Acksjön-Skäldebodarnas JVO
 Alsenvikens JVO
 Bleckåsens JVF
 Dals JVO
 Dväsätts JVO

Fiskviken-Anvågens JVO
Flykälens JVO
Forsåsen-Sandvikssjöns JVO
Föllinge JVO
Föllinge Östra JVO
Gravbränna JVO
Gräfte-Aspås JVO
Gärde-Gräslottens JVO
Kaxås JVO
Käloms JVO
Känneråsens JVO
Landöns JVO
Laxvikens JVO
Lillholmsjö JVO
Lundsjöns JVO
Lövsjöns JVO
Mellansjöbygdens JVF
Nordvalla JVO
Näldens Jaktklubb
Nästsjöns JVO
Näversjöns JVO
Ottsjöns JVO bild. 1961
Raftälvens JVO
Rödöns Södra JVO
Storbutjärns JVO
Storgården-Nygårdens JVO
Storholmsjö JVO
Storåbränna JVO
Störåsens JVO
Södra Skärvångens JVO bild. 1950
Tjärnafjälls JVO
Tornäs JVO
Trång-Åse JVO
Vallrun-Stångvikens JVO
Valne JVF
Västsjöns JVO
Åkersjöns JVO
Ålåsens JVO

Ås JVO
 Öhnets JVO

Övriga

Folkkampanjen Nej till Kärnkraft, Krokomsavd.
 Föreningen Mot Uranbrytning i Krokoms Kommun
 Krokoms Fältbiologer
 Krokoms Naturvårdsförening

NYKTERHETSRORELSEN

IOGT-IOGT/NTO loger

Krokoms Kommunkrets av IOGT/NTO
 Alsen-Offerdals kretsloge 1939
 Alsens Kretsloge 1907
 Kretslogen ENHET, Föllinge 1892
 Offerdals Kretsloge
 Rödöns Kretsloge
 Gradtemplet 62 BURMANS MINNE, Offerdal
 733 ANKARFÄSTET, Aspånäset
 339 AURORA, Rödön
 352 BIFROST, Ytterån
 663 BOTOLF, Raftälven
 3434 BOTOLV II, Raftälven
 374 DAHLIA, Kaxås
 373 DALBLOMMAN, Ede
 285 DECEMBERBLOMMAN, Dvärsätt
 1017 EDELWEISS, Trångsviken
 979 FILIA, Rensbo
 4692 FJÄLLDALENS ROS, Enarsvedjan
 2076 FJÄLLETS BANER, Skärvången
 4651 FJÄLLROSEN, Olden
 4515 FJÄLLÅSENS ROS, Rötviken
 2780, FRAMTIDEN, Änge
 1636 FRAMTIDSHOPP, Laxsjö
 402 FRIDSKLOCKAN, Aspås
 2163 HISSMOFORS/IOGT-NTO lokalavd.

- 512 HOPPETS ANKARE, Bredbyn
3515 HOPPETS HÄR, Tulleråsen
411 HOTAGENS STJÄRNA
2377 HOTAGS WÄRN
5312 HÄGGBLOMMAN, Häggsjövik/4779 HÄGGBLOMMAN
353 JÄGAREN, Trångsviken
357 JÄMTLANDS HOPP, Trångsviken
345 JÄMTLANDS VÄRN, Östbacken
567 KÄLANS STYRKA, Kälom
2083 KÄLBLOMMAN, Flykälän
381 LEJONSTAM, Ås
952 LEOPOLD, Tullus
312 LILJAN, Ås
- LILJEKRONAN, Ås
2082 LJUNGBLOMMAN, Laxviken
2915 NORDAN, Nordannälden
351 NÄLDEN
517 RAMESES, Näskott
403 RESEDA, Föllinge
4383 RESEDAN, Åskott
2892 RÖNNBLOMMAN, Rönnöfors
- 2547 RÖRVATTNETS FRAMTID
2250 SANNINGSKÄMPEN, Tångeråsen
4685 SEGERNS ANKARE, Landön
4685 STJÄRNEBORG, Landön
347 SVEABORG, Alsen
576 TELLUS, Vejmon
337 THURE, Aspås
760 TÖRNROSEN, Ottsjön
5312 VALSJÖBYN
346 VIKINGALÖFTET, Alsen *bild. 1883*
875 WIKTOR, Holmsjö
2237 WIKTOR/3939 ENIGHET, Holmsjö
3967 VIVIAN, Forsåsen *VIVIAN bild. 1909*
4355 VÅGEN, Axelåsmoarna-Lövsjön
4755 VÅRBRYTNING, Aspås
2261 VÅR FRAMTID, Valsjöbyn
2702 VÅRMINNET, Föllinge

2236 ÅKERBLOMAN, Åkersjön
 4161 ÅKERBLOMMAN, Åkersjön
 475 ÅSBLOMMAN, Tångeråsen
 1584 ÄLVDROTTNINGEN, Raftälven
 375 ÄTTEKUMLET, Offerdal

IOGT-IOGT/NTO ungdomsloger

202 AURORAS PÄRLA, Rödön
 2338 AURORAS PÄRLA, Rödön
 2202 AXET, Laxviken
 2222 BLOMMAN, Offerdal
 Juniorföreningen 171 DALKNOPPEN, Offerdal
 Barntemplet 68 DECEMBERBLOMMANS KRONA, Dvärsätt
 174 DE UNGAS FRAMTID, Trångsviken 1898
 908 FJÄLLBLOMMAN, Landön
 Juniorföreningen 215 FJÄLLETS BLOMMA, Skärvången
 239 FRAMTIDENS HOPP, Änge
 1635 FRAMTIDSHOPPET, Bredbyn
 2573 FRAMÅT, Aspås
 1031 FÖRGÄTMIGEJ, Alsen 1908
 463 JULGLÄDJEN, Aspås
 181 LILJAN, Föllinge
 949 LILJANS HOPP; ÅS
 267 LINNEA, Kaxås
 996 LINNEA, Ottsjön
 1721 LINNEA, Åskott
 1572 MAJBLOMMAN, Åkersjön
 1392 MYRAN, Häggsjövik
 2795 NORRA SKÄRVÅNGENS FRAMTID
 2502 NYA HOPPET, Lundsjön
 768 NÄCKROSEN, Nälden 1905
 1475 ROSEN I NORDANSKOG, Nordannälden
 Templet SANNINGEN, Krokomb
 1585 SKOGBLOMMAN, Rörvattnet
 2344 UNGA VILJOR, Dvärsätt
 1372 VÄSTBYGDENS VÄRN, Kluk
 Uf 1305 VIKING, Alsen, Rödö
 1856 VÅRBLOMMAN, Laxsjö

635 VÅRSOLEN, Krokomb
449 YTTERÅNS FRAMTID

Sveriges Godtemplares Ungd.förb./Ungdomens Nykterhetsförb.

SGU-avd. 157, Ås 1910. nedl. 1911, åter 16/3 1937, nedl. 31/12 1937
SGU-avd. 258, Rödön
SGU/UNF-avd. 297 FÖRENADE KRAFTER, Nälden 1923
SGU-avd. 317, Røde
SGU-avd. 334 KAMRATERNA, Ytterån 1925, nedl. 1927
Juniorföreningen KLUKSARNA, Alsen
SGU/UNF-avd. 345, Alsen
SGU/UNF-avd. 347 KAMRATRINGEN, Krokomb 1926, nedl. 1928, åter 1934, mer nedl.
SGU-avd. 406, Nälden
SGU-avd. 482, Föllinge
SGU-avd. 500, Laxsjö
SGU-avd. 571 FRAMÅT, Landön 1946, nedl.
UNF-avd. 2076, Skärvången

Templarorden

Templet nr 1583 VAPLANS VÄRN av TO, Vaplan
Templet nr 392 VÅRBLOMMAN av TO, Krokomb
Templet VÅRDKASEN av TO, Krokomb

Nykterhetsorganisationen Verdandi

Logen nr 515 AVANCE av NOV, Hissmofors
Logen nr 1310 ENIGHET av NOV, Hissmofors
Logen nr 1071 BERGFAST av NOV, Ytterån

Vita Bandet

Alsens Vita Bandavdelning
Bredbyns Vita Bandavdelning
Hissmofors-Krokoms Vita Band/Krokoms Vita Bandavd.
Kaxås Vita Bandavdelning
Krokomb-Rödöns Vita Bandavdelning
Näldens Vita Bandavdelning
Tulleråsens Vita Bandavdelning
Ytteråsens Vita Bandavdelning
Ungdomsföreningen ALPVIOLEN av Vita Bandet, Ytterån

Blå Bandet

Aspås Blå Bandförening
 Blå Bandföreningen 203 ENHET, Ottsjön
 Krokomb-Rödöns Blå Bandförening
 Näskott Blå Bandförening
 Störåsens Blå Bandförening
 Ytteråns Blå Bandförening

Motorförarnas Helnykterhetsförbund

Näldens avd. av MHF
 Näldens damklubb av MHF
 Näldens Ungdomsavd. av MHF
 Offerdals avd. av MHF
 Offerdals Ungdomsavd. av MHF

Övriga

Föllinge Nykterhetsförening
 Åhs Nykterhetsförening

POLITISKA ORGANISATIONERCenterpartiet

Alsens Centerparti
 Alsens sockenförening av Jordbrukarnas Riksförbund/Bondeförb.
 Alsens Västra avd. av Centerns Kvinnoförbund 1947
 Alsens Västra avd. av Sv. Landsbygdens Ungdomsförbund 1944
 Aspås Centerparti
 Aspås CKF
 Aspås CUF/SLU
 Aspås sockenförening av Bondeförbundet
 Bergs lokalförening av JR, Offerdal
 Dväsättsbygdens SLU
 Dväsätts CKF
 Ede lokalfören. av JR/Ede sockenför. av BF
 Föllinge Centerparti
 Föllinge CKF
 Föllinge CUF/SLU

Föllinge sockenförening av JR/BF
Föllinge Västra BF/Skärvångens lokalavd. av BF
Föllinge Västra Centerparti/Skärvångens Centerparti
Föllinge Västra CKF/Skärvångens CKF
Föllinge Östra Centerparti
Hotagens Centerparti
Hotagens sockenförening av Bondeförbundet
Jämtlands Västra kretsavd. av CUF/SLU, Offerdal
Kaxås CKF
Kaxås CUF/SLU
Kaxås lokalfören. av JR/Kaxås sockenför. av BF
Kläppens lokalfören. av JR
Krokomkretsens Centerparti
Krokomkretsens CUF
Krokoms Norra lokalfören. av JR
Laxsjö sockenfören. av Bondeförbundet
Laxsjö Centerparti
Laxsjö lokalavd. av Sv. Landsbygdens Kvinnoförbund/CKF
Mellansjöbygdens CKF
Mellansjöbygdens CUF/SLU
Näskott-Rödöns SLU/Rödöns Västra SLU
Näskotts avd. av CUF/SLU
Näskotts sockenfören. av JR/BF 23/3 1916
Näskott-Sjöbygdens CKF
Offerdals Centerparti
Offerdals CUF
Offerdals Mellersta CUF/SLU
Offerdals avd. av Sveriges Allmoge
Offerdals Östra CKF
Offerdals Östra sockenfören. av JR
Offerdals Östra CUF/SLU
Rödöbygdens kretsavdelning av SLU
Rödöns sockenfören. av BF
Rödöns CKF
Rödöns CUF
Rödöns Norra lokalfören. av JR/BF
Rödöns Södra lokalfören. av JR/BF
Rödöns Västra SLU/Näskott-Rödöns SLU

Skärvångens lokalavd. av BF/Föllinge Västra BF
 Skärvångens Centerparti/Föllinge Västra Centerparti
 Skärvångens CKF/Föllinge Västra CKF
 Skärvångens CUF/SLU
 Stångvikens lokalavd. av BF
 Trångsvikens CUF
 Tångeråsens CKF
 Åkersjöns Centerparti
 Ås Centerparti
 Ås CKF
 Ås CUF/SLU
 Ås sockenfören. av JR/BF

Folkpartiet

Alsens Folkparti
 Alsens Fp Kvinnodistrikt
 Alsens Frisinnade Förening
 Aspås Frisinnade Förening
 Föllinge Folkparti
 Föllinge Fp Kvinnodistrikt
 Föllinge Frisinnade Förening
 Hotagens Folkparti
 Häggsjöns Frisinnade Förening, Häggsjövik
 Krokomsbygdens Frisinnade Förening
 Laxsjö Frisinnade Förening
 Laxsjö Östra Frisinnade Förening
 Näldens Fp Kvinnodistrikt
 Näskotts Folkparti
 Näskotts Fp Kvinnodistrikt
 Näskotts Frisinnade Förening
 Offerdals Folkparti
 Offerdals Fp Kvinnodistrikt
 Offedals Frisinnade Förening
 Ottsjöns Folkparti
 Ottsjöns Frisinnade Förening
 Rödöns Folkparti
 Rödöns Fp Kvinnodistrikt
 Rödöns Frisinnade Förening

Rörvattnets Frisinnade Förening
 Skärvångens Folkparti *1917*
 Skärvångens Fp Kvinnodistrikt
 Tulleråsens Frisinnade Förening
 Ås Folkparti
 Ås Fp Kvinnodistrikt
 Ås Frisinnade Förening

Moderata Samlingspartiet

Föllinge avd. av Moderata Samlingspartiet
 Offerdals avd. av Moderata Samlingspartiet
 Rödöns avd. av Moderata Samlingspartiet
 Trångsvikens avd. av Moderata Samlingspartiet

Socialdemokratiska Arbetarpartiet

Alsenbygdens Socialdemokratiska Arbetarkommun/S-förening *1948*
 Alsens Socialdemokratiska Arbetarkommun/S-förening *1915*
 Alsens Socialdemokratiska Ungdomsklubb
 Aspås Socialdemokratiska Arbetarkommun/S-förening
 Aspås SDUK
 Föllinge Socialdemokratiska Arbetarkommun/S-förening
 Föllinge Socialdemokratiska Kvinnoklubb
 Föllinge SDUK
 Hissmofors Soc.dem. Kvinnoklubb/Krokoms Soc.dem. Kvinnoklubb
 Hissmofors SDUK
 Hotagens Socialdemokratiska Arbetarkommun/S-förening
 Kaxås Socialdemokratiska Arbetarkommun/S-förening
 Kaxås SSU
 Krokoms Socialdemokratiska Arbetarkommun
 Krokoms SAP-krets
 Krokoms SSU
 Laxsjö Socialdemokratiska Arbetarkommun/S-förening
 Laxsjö Socialdemokratiska Kvinnoklubb
 Laxsjö SDUK
~~Norra Offerdals~~ SDUK
 Näldens Socialdemokratiska Arbetarkommun/S-förening *1914*
 Näldens SDUK/SSU
 Näskotts Socialdemokratiska Arbetarkommun/S-förening
 Föllinge - Laxsjö S-förening

Näskotts SDUK

Näversjöns SDUK

Offerdals Socialdemokratiska Arbetarkommun/S-förening

Offerdals Mellersta Socialdemokratiska Arbetarkommun/S-förening

Offerdals Norra Socialdemokratiska Arbetarkommun/S-förening

Offerdals Östra Socialdemokratiska Arbetarkommun/S-förening

Ottsjöns Socialdemokratiska Arbetarkommun/S-förening

Ottsjöns SDUK

Rödöns Socialdemokratiska Arbetarkommun/S-förening

Skärvångens Socialdemokratiska Arbetarkommun/S-förening

Trångsvikens Socialdemokratiska Arbetarkommun/S-förening

Trångsvikens SDUK

Valsjöbyns Socialdemokratiska Arbetarkommun/S-förening

Vaplans Socialdemokratiska Kvinnoklubb

Vaplans SDUK

Ytteroldens Socialdemokratiska Arbetarkommun

Ytteråns Socialdemokratiska Arbetarkommun/S-förening

Ås Socialdemokratiska Arbetarkommun/S-förening

Ås Socialdemokratiska Kvinnoklubb

Ås SSU

Ängebygdens S-förening

Änge socialdemokratiska förening

Övriga

Hissmofors Kommunistiska Ungdomsklubb

Krokoms KDS

Miljöpartiet De Gröna, lokalavd. Krokom

VPK Krokom

RELIGIÖSA ORGANISATIONER

Evangeliska Fosterlandsstiftelsen (EFS)

Alsens Missions- och Ungdomsförening av EFS

Aspås Lutherska Missionsförening av EFS

Flykälens EFS 1903

Föllinge Kristliga Ungdomsförbund av EFS 1903

Hotagens Lutherska Missionsförening

Kälens Kristliga Ungdomsförening

Laxsjö Missionsförening av EFS
 Laxvikens EFS
 Laxvikens Juniorförening av EFS
 Näskotts Kristliga Missions- och Ungdomsförening
 Offerdals EFS
 Ottsjöns EFS
 Rödöns EFS
 Rönnöfors (Offerdals) Kristliga Ungdomsförening av EFS
 Skärvångens EFS
 Storåbränna Kristliga Ungdomsförening
 Störåsens EFS
 Tuvattnets EFS 1913
 Öhnet-Hållans Ungdomsförening

Frälsningsarmén

Föllinge Kår av Frälsningsarmén
 Krokoms Kår av Frälsningsarmén 1898-03-17
 Offerdals Kår av Frälsningsarmén 1914 .

Pingströrelsen

Alsen-Ytteråns Filadelfiaförsaml./Elimförsamling
 Häggsjöviks Filadelfiagrupp
 Rise-Offerdals Filadelfiagrupp
 Rötvikens Filadelfiagrupp

Svenska Baptistsamfundet (SBS)

Aspås Kristna Ungdomsförening
 Juniorföreningen DAGDROPPEN av SBS, Västra Offerdal
 Föllinge Baptistförsaml./Ottsjöns Baptistförsamling
 Kaxås Baptistförsaml./Offerdals Västra Baptistförsamling
 Krokoms Kristna Ungdomsförening
 Käloms Juniorförening av SBS
 Käloms Kristna Ungdomsförening av SBS
 Offerdals Baptistförsamling 1882, nedl. 7/7 1890
 Offerdals Kristna Ungdomsförening av SBS
 Offerdals Västra Baptistförsaml./Kaxås Baptistförsamling
 Offerdals Östra Baptistförsamling 1885
 Ottsjöns Baptistförsamling/Föllinge Baptistförsamling

Ottsjöns Kristna Ungdomsförening

Kristna Ungdomsföreningen SYSKONSRINGEN av SBS, Ytterån

Ytterå-Näldens Baptistförsamling

Ås baptistförsamling bild. 1880-t. ändrade 1891 namn till

Svenska Missionsförbundet (SMF)

Krokoms Missionsförs./Rödöns Missionsförsamling

Näldenkretsen av SMF/Ytterå-Näldens Friförsamling

Rödöns Missionsförsaml./Krokoms Missionsförsamling av SMF

Ytterå-Näldens Friförs./Ytterå-Näldens Missionsförsamling

Ås Missionsförsamling av SMF

*Åspås B.
kapellet invigdes
1908 i Åspås.*

Örebro Missionsförening

Åspås Baptistförsamling/Ås Baptistförsamling

Föllinge Smyrnaförsamling

Ås Baptistförsamling/Åspås Baptistförsamling

SKYTTEORGANISATIONER

(JVO se Naturvårdsorganisationer)

Alsens Jaktskytteklubb

Alsens Skjutförening

Alsens Skytteförening

Alsens Skyttegille

Åspås Skytteförening

Flykälens Skytteförening

Forsåsens Skyttegille

Föllinge Jaktskytteklubb

Föllinge Skyttegille

Föllinge Skyttegilles Ungdomssektion

Gravbrännas Skytteförening

Hissmofors Skytteförening

Holmsjö Skytteförening, Lillholmsjö

Hotagens Jaktskytteklubb

Hotagens Skytteförening

Häggsjövik Skyttegille

Kaxås Skytteförening

Krokoms Skyttegille

Laxsjöortens Jaktskytteklubb
Laxsjö Skytteförening
Laxsjö Västra Skyttegille/Laxvikens Skyttegille
Laxsjö Östra Skyttegille
Laxvikens Skyttegille/Laxsjö Västra Skyttegille
Lundsjöns Skyttegille
Lövsjöns Skytteförening
Näldens Pistolskytteklubb
Näldens Skytteförening
Näldens Skyttegille
Näldens Skyttegilles Ungdomssektion
Näskotts Skytteförening
Offerdals Jaktskytteklubb
Oldens Jaktskytteklubb
Oldens Skytteförening
Oldens Skyttegille
Raftälvens Skytteförening
Rödöns Frivilliga Skarpskytteförening
Rödöns Jaktskytteklubb
Rödöns Skjutförening/Rödön-Näskotts Skjutförening
Rödöns Skyttegille
Skärvångens Skytteförening
Storåbränna Skytteförening
Tjärnåsens Skytteförening
Trångsvikens Jaktskytteklubb
Trångsvikens Skytteförening
Tulleråsens Skytteförening
Tullus Skyttegille
Tuvattnets Skytteförening
Valsjö Skytteförening
Ytterå Skytteförening
Åkersjöns Skyttegille
Åkersjön-Vallruns Jaktskytteklubb
Åkersjön-Vallruns Skytteförening
Ås Skyttegille
Östra Offerdals Skyttegille

UNGDOMSORGANISATIONER

(Övriga ungdomsför. se resp. organisation)

Alsens Scoutkår

Alsen-Trångsvikens Scoutkår av NSF

Aspås avd. av Ås Scoutkår av NSF

Vi Ungaklubben GLUTTARNA, Hälleberg

Lokalfören. nr 2 IDUN av Jämtlands Läns Ungdomsförb., Rödön

Krokoms Scoutkår

Ungdomsfören. nr 10 LJUS av Jämtlands Läns Ungdomsförb., Ottsjön 24/12 1900

Näldens Scoutkår av NSF

Näskotts Scoutkår av Sv. Scoutförbundet

Offerdals Scoutkår av Sv. Scoutförbundet 1948

Rödöns Scoutkår av NSF

Trädets Vi Unga, Laxsjö

Unga Örnar, Näskott

Ås Scoutkår LILJAN av NSF

SMU-scouter i Ås

4H/JUF

Aspåsnaäsets 4H

Bångåsens JUF

Enarsvevjans JUF

Finnsätters JUF

Forsåsens JUF

Kaxås JUF

Kläppens JUF

Landöns JUF

Laxsjö JUF

Laxsjöhöjdens JUF

Laxvikens JUF

Lundsjöns 4H

Oldens JUF

Ottsjöns 4H/JUF

Rödöns 4H/Rödöbygdens, Rödöortens JUF

Rönnöfors JUF

Rörvattnets 4H

Skärvångens 4H/JUF 1943

Stavre JUF, Offerdal
Störåsens 4H/JUF
Torsta JUF
Tulleråsens JUF
Tångeråsens JUF
Åkersjöns JUF

ÖVRIGA

Alsens PRO
Aktiv Ungdom
Anvikens Motorklubb
Aspånäsets Ridklubb
Sv. Biodynamiska Föreningen
Birkaförbundet
Dvårsätts Ryttnäring
Ede-Änge Missionssyfsörening
Frivilliga Radioorganisationen
Föllinge Bridgeklubb
Föllingebygdens Trädgårdsodlarförening
Föllinge Hem och Skola
Föllinge PRO
Halåsens Fiskeklubb
Hissmofors Kooperativa Kvinnogille
Hotagens PRO
Privatradioklubben JEMTEN
Fiskeklubben JÄMTFLUGAN, Ås
Jämtbygdens Astma-allergiförening i Krokoms kn
Jänsmässholmens Sameförening
Krokoms Bridgeklubb
Krokoms DHR-avd.
Krokoms Filmklubb
Krokoms Fotoklubb
Sportfiskeklubben KROKOMSÖRINGARNA
Krokoms PRO
Krokoms Reumatikerförening
Krokoms Snökoterklubb

Syföreningen LYSPUNKTEN, Alsen
Mellersta Norrlands Fältrittklubb
Näldens Rösträttsförening
Offerdals DHR-avdelning
Offerdals Djurskyddsförening
Offerdals Hem och Skola
Offerdals Husmodersförening 1938 el. 1942
Offerdals Majblommekommitté
Offerdals PRO
Offerdals Snöskoterklubb
Rödöns Frimärksklubb
Rödöns Hem och Skola
Rödöns Vävstugeförening
Rönöfors-Finnsäter Skoterförening
Rörvattnets Turist- och Fritidsförening
Sems Fritidsförening
Skärvångens Snöskoterklubb
Synskadades Förening i Krokoms kn
Syföreningen TOMTARNE, Aspås
Trångsvikens Båtklubb
Turtles MC
Tångeråsens Bygdegårds Syförening
Tångeråsens Fritidsklubb
Västra Jämtlands Travklubb
Ytteråns Fritidsförening
Ås Schackklubb
Sv. Älghundsklubben, Bleckåsen

