

ГОСУДАРСТВЕННЫЙ УНИВЕРСИТЕТ
ВЫСШАЯ ШКОЛА ЭКОНОМИКИ

Я.М. Рощина, А.С. Сухова

**ТИПОЛОГИЧЕСКИЙ АНАЛИЗ ПОВЕДЕНИЯ
РОССИЙСКИХ ДОМОХОЗЯЙСТВ
В СФЕРЕ ЧАСТНОГО
СЕЛЬСКОХОЗЯЙСТВЕННОГО
ПРОИЗВОДСТВА**

Препринт WP4/2009/04

Серия WP4

Социология рынков

Москва

Государственный университет – Высшая школа экономики

2009

Редактор серии WP4
«Социология рынков»
В. В. Радаев

Р81 **Рощина Я.М., Сухова А.С. Типологический анализ поведения российских домохозяйств в сфере частного сельскохозяйственного производства:** Препринт WP4/2009/04. – М.: Изд. дом Государственного университета – Высшей школы экономики, 2009. – 80 с.

В работе рассматриваются теоретические подходы экономики и социологии к анализу частной сельскохозяйственной деятельности домохозяйств. На основе данных Российского мониторинга экономики и здоровья (РМЭЗ) за 1994–2006 гг. анализируется динамика частного сельскохозяйственного производства, проводится типологический анализ видов такой деятельности, анализируются факторы, влияющие на вероятность участия домохозяйства в работе на своем участке, а также продажи ее результатов.

УДК 330.101
ББК 65.01

Ключевые слова: сельскохозяйственная деятельность, поведение домохозяйств, типологии домохозяйств, типы агропроизводителей
Классификация JEL: J22, J43, Q12

Рощина Я.М. – факультет социологии ГУ ВШЭ, кафедра экономической социологии
Сухова А.С. – факультет социологии ГУ ВШЭ, кафедра экономической социологии

Препринты Государственного университета – Высшей школы экономики размещаются по адресу: <http://new.hse.ru/C3/C18/preprintsID/default.aspx>

© Рощина Я.М., 2009
© Сухова А.С., 2009
© Оформление. Издательский дом Государственного университета – Высшей школы экономики, 2009

Постановка проблемы¹

В результате перехода России к рыночным отношениям и реформирования аграрного сектора изменились и формы участия населения в сельскохозяйственном производстве. В советский период основными производителями сельскохозяйственной продукции были крупные предприятия (колхозы и совхозы), участие домохозяйств (помимо занятости его членов в колхозах и совхозах) фактически ограничивалось приусадебными землями сельских жителей и садовыми и огородными участками горожан. Однако даже в то время частный сектор составлял значительную часть производства отрасли². Периоду социализма мы обязаны рождением термина «личное подсобное хозяйство» (ЛПХ)³ как прямого указания на то, что его результаты используются для нужд семьи, а не продаются на рынке.

После перехода к рынку село также оказалось в сложной ситуации: хотя предполагалось, что реформы приведут к созданию конкурентоспособного, эффективного частного аграрного сектора, основанного на преобладании фермерского типа хозяйства, этот процесс остался незавершенным. В начале 1990-х гг. на основе приватизации земель и паевого раздела существовавших крупных сельскохозяйственных предприятий значительная часть угодий перешла в собственность граждан и коллективов. Этот процесс происходил на фоне сокращения площади используемых земель. Согласно данным рос-

¹ Работа выполнена в рамках гранта № 08-04-0026 по конкурсу Научного фонда Государственного университета – Высшей школы экономики (ГУ ВШЭ) «Учитель – ученики» 2008–2009 гг. Авторы благодарят участников семинара серии «Социология рынков» ГУ ВШЭ, а также аграрного семинара МВШСЭН за ценные замечания и советы.

² По оценкам, приведенным в работе О. Лыловой (*Лылова О.В.* Экономическая адаптация селян к рыночным условиям // Социологические исследования. 2003. № 9. С. 107–113), четвертая часть мяса и молока, более половины картофеля и плодов.

³ «Личные подсобные хозяйства – форма непредпринимательской деятельности по производству и переработке сельскохозяйственной продукции, осуществляемой личным трудом гражданина и членов его семьи в целях удовлетворения личных потребностей на земельном участке, предоставленном или приобретенном для ведения личного подсобного хозяйства. Землепользование хозяйств может состоять из приусадебных и полевых участков» (Россия в цифрах. М.: Росстат, 2008. Разд. 15).

сийской статистики все сельскохозяйственные угодья страны сократились с 210,6 млн га в 1992 г. до 167,6 млн в 2006 г.⁴ Это происходило практически исключительно за счет земель сельскохозяйственных организаций. За этот же период фермерские угодья выросли с 6,5 млн до 21,6 млн га, площадь личных подсобных хозяйств — с 6,4 млн до 8,1 млн га, но несколько сократились земли коллективных и индивидуальных садов и огородов (с 1,7 млн до 0,8 млн га)⁵.

Хотя было создано значительное число крестьянских (фермерских) хозяйств, а также хозяйств населения (фактически те же ЛПХ), все же крупные хозяйства сохранили в агросекторе немалую роль. Однако структура производства продукции сельского хозяйства по типам производителей существенно изменилась: если в 1992 г. продукция фермерских хозяйств составляла 1,1%, то в 2007 г. — 7%. Однако 90% объема картофеля, 78% овощей, 86% плодов и ягод выращивает население на своих участках⁶.

Подсобные хозяйства сельского населения, а также садовые и огородные участки горожан сыграли важную роль в жизнеобеспечении населения России во время катастрофического падения доходов в середине 1990-х гг. Падение производства в отрасли наблюдалось в целом вплоть до 2000 г., и лишь далее наметился подъем. Надо отметить, что в самые сложные годы реформ (первая половина 1990-х гг.) падение производства происходило исключительно за счет крупных коллективных хозяйств, тогда как хозяйства населения показывали ежегодный рост от 3 до 8%, который снизился до 1–2% и менее к середине 2000-х гг.⁷ Это подтверждает факт, что личные подсобные хозяйства действительно служили важным источником выживания российских домохозяйств в трудные годы. Такой же вывод был сделан на основе ряда социологических исследований⁸. Однако важность роли ЛПХ в потреблении россиян, прежде всего проживающих в городах, в настоящее время не очевидна.

⁴ Согласно сельскохозяйственной переписи.

⁵ Россия в цифрах. М.: Росстат, 2008. Табл. 15.1.

⁶ Там же. Табл. 15.5, 15.8.

⁷ Россия в цифрах. М.: Росстат, 2008. Табл. 15.4.

⁸ Southworth C. The Dacha Debate: Household Agriculture and Labor Markets in Post-Socialist Russia // Rural Sociology. 2006. No. 71 (3). P. 451–478; Галин Р.А., Ларцева С.А. Личное подсобное хозяйство в республике Башкортостан // Социологические исследования. 2006. № 5. С. 66–71.

Таким образом, за годы реформ существенно выросла роль частных хозяйств (в том числе фермеров) в агропроизводстве, их встроены в рыночные отношения. Однако до сих пор организация жизни большинства мелких и средних сельхозпроизводителей в современной России предполагает ориентацию прежде всего на собственное жизнеобеспечение, неотделенность сельскохозяйственного комплекса (работы на земле) от домашнего хозяйства, крайне низкое использование наемного труда. Поэтому необходимо, с одной стороны, оценить тенденции развития крестьянских хозяйств, их потенциал и степень вовлеченности в рыночные отношения, а с другой — понять современную роль дачных и огородных наделов горожан в их жизнеобеспечении. Действительно ли производство сельскохозяйственной продукции играет существенную роль в обеспечении жизнедеятельности семей, или ведение ЛПХ изживает себя и наличие дачи является лишь показателем материального статуса домохозяйства? Каковы факторы, влияющие на принятие домохозяйствами (как городскими, так и сельскими) решения о ведении сельскохозяйственной деятельности, ее объеме и специализации?

Методология исследования

Целью данного исследования является построение типологии поведения российских домохозяйств в сфере подсобного сельскохозяйственного производства и анализ факторов, влияющих на выбор типа поведения.

Для достижения поставленной цели необходимо решить следующие задачи.

1. Проанализировать динамику процессов, происходивших в сфере частного подсобного хозяйства в российских домохозяйствах в 1994–2006 гг.

2. Разработать методику выделения различных типов домохозяйств (по специализации, объему производства, уровню товарности, степени трансфертов сельскохозяйственной продукции и т.д.).

3. Выявить типы домохозяйств по распределению роли подсобного хозяйства в потреблении, товарности (производство продукции на продажу) и реципрокных обменах (дары), определить факторы, влияющие на принадлежность домохозяйств к полученным типам.

4. Выявить основные типы российских домохозяйств по специализации подсобного хозяйства, а также понять, от каких факторов зависит принадлежность домохозяйства к тому или иному типу по специализации производимой продукции.

5. Выявить основные типы российских домохозяйств по объему производимой на земельном участке продукции, найти параметры, влияющие на принадлежность домохозяйств к тому или иному типу по объему производимой продукции.

6. Определить долю, которую составляет сельскохозяйственная продукция в доходах домохозяйств, а также понять, от чего зависит ее величина.

Объектом исследования являются российские домохозяйства в 1994–2006 гг. В качестве предмета исследования выступают факторы и типы социально-экономического поведения домохозяйств России в сфере частного агропроизводства.

База данных

Эмпирическая основа данного исследования — единственная в России база репрезентативных панельных опросов о социально-экономическом поведении домохозяйств «Мониторинг экономического положения и здоровья населения России» (РМЭЗ) (Russia Longitudinal Monitoring Survey, RLMS)⁹. Это репрезентативное для России панельное обследование, проводимое совместно исследовательским центром «Демоскоп», Институтом социологии РАН, Университетом Северной Каролины, Институтом питания РАН и, на отдельных этапах, другими организациями. С 1994 г. обследования проводятся каждый год (за исключением 1997 г. и 1999 г., когда проект не был профинансирован) в октябре–ноябре.

Ежегодно опрашивается от 4000 до 4500 домохозяйств, т.е. примерно 10,5–12 тыс. человек, являющихся членами этих домохо-

⁹ Подробнее см.: *Mroz T.A., Mancini D., Popkin B.M.* Monitoring Economic Conditions in the Russian Federation: The Russia Longitudinal Monitoring Survey 1992–1998. Report submitted to the U.S. Agency for International Development. Chapel Hill, N. C.: Carolina Population Center, University of North Carolina at Chapel Hill, 1999; *Сваффорд М., Косолапов М.С., Козырева П.М.* Российский мониторинг экономического положения и здоровья населения (РМЭЗ): измерение благосостояния россиян в 90-е годы // Мир России. 1999. № 3. С. 153–173; <http://www.hse.ru/journals/main.htm>, а также официальный сайт исследования: <http://www.cpc.unc.edu/rlms>.

зяйств. Интервьюерами заполняются три типа анкет: семейная, индивидуальная для взрослых (с 13 лет) и индивидуальная для детей. Семейную анкету заполняет член семьи, наиболее сведущий в ее ресурсных и финансовых потоках. Именно в семейной анкете содержится блок подробных вопросов о произведенном объеме агропродукции.

Методика анализа

Решение поставленных в рамках исследования задач достигается на основе использования методов многомерного статистического анализа. Преимущественно тестируемые модели анализируются отдельно для сельского и городского населения, так как, во-первых, только существенно меньшая часть горожан имеет земельные участки и производит что-либо на них по сравнению с селянами, и, во-вторых, жители города и села трудом на земле нередко удовлетворяют разные потребности. Для жителей сел и деревень это в основном обеспечение материальных потребностей (питание, доход), тогда как для жителей городов это скорее может быть потребность в самовыражении, отдыхе на природе и в меньшей степени — в обеспечении питанием. Следствием этого, по мнению Р.В. Рывкиной, является особенность труда сельского населения на земле, выражающаяся в его обязательности, непреложности¹⁰.

Для выявления типичных практик домохозяйств мы выделяем несколько способов поведения в данной сфере (например, тип специализации, уровень товарности, объем производства), а затем строим соответствующие классы (группы) домохозяйств, для которых типичны данные практики. Типологический анализ реализуется на основе факторного анализа для переменных, описывающих поведение в сфере сельскохозяйственной деятельности (например, наличие и объемы производства разных продуктов). Полученные типологии позволяют обосновать необходимое количество выделяемых групп домохозяйств, различающихся способами поведения. Затем на основе кластерного анализа (с заданными центрами кластеров) с использованием тех же переменных (например, наличие произ-

¹⁰ *Рывкина Р.В.* Образ жизни сельского населения (методология, методика и результаты изучения социально-экономических аспектов жизнедеятельности). Новосибирск: Наука, 1979.

водства сельскохозяйственных культур — для типов специализации) строятся типы, или классы, домохозяйств.

В этих методах используются переменные, несущие информацию о видах и объеме произведенной на земельном участке продукции в течение года в натуральном выражении (Вопросы РМЭЗ: «За последние 12 месяцев ваша семья собрала урожай...?» (по видам продукции); «Сколько всего килограмм/штук/литров собрали/произвели?»), а также о направлении ее реализации: на продажу, в дар или на потребление («Сколько килограмм/штук/литров потребили в семье/отдали бесплатно родственникам и другим людям /продали в натуральном или переработанном виде?»).

Наконец, установление причинно-следственных связей предполагает использование регрессионного анализа, где в качестве зависимой переменной выступает один из выделенных типов хозяйствования, а независимых — факторы, влияющие на вероятность принадлежности к нему домохозяйства.

Формы частной сельскохозяйственной деятельности: операционализация понятий

Термины ЛПХ и «частное сельскохозяйственное производство» не совсем точно отражают предмет нашего исследования. В западных работах можно встретить понятие «household agriculture», однако довольно трудно найти его точный аналог в русском языке. Причина кроется в историческом контексте того, как в России десятилетиями формировались отношения индивидов и земли в сельском хозяйстве¹¹. Долгое время частная собственность на землю и частная сельскохозяйственная деятельность не одобрялись, и фактически был предложен идеологически удобный термин «личное подсобное хозяйство». Однако для многих труд на таком участке ни в коей мере не является подсобным, а представляет собой основу жизнеобеспечения.

¹¹ Калугина З.И. Становление субъектов хозяйствования в реформируемом аграрном секторе России // Социальная траектория реформируемой России: Исследования Новосибирской экономико-социологической школы / Отв. ред. Т.И. Заславская, З.И. Калугина. Новосибирск: Наука, Сибирское предприятие РАН, 1999. С. 281–308.

Различные формы ведения сельскохозяйственной деятельности регламентируются в России законодательными актами. Так, согласно Федеральному закону¹² *садовым земельным участком* является участок для выращивания различных сельскохозяйственных культур и отдыха с правом возведения на нем жилого строения, однако без права регистрации проживания в нем. В отличие от него *огородным земельным участком* является земля только для выращивания на ней сельскохозяйственных культур с правом или без права возведения на ней жилого строения в зависимости от зонирования территории. *Дачный земельный участок* предоставляется индивиду или приобретается им для проведения досуга. Помимо права на возведение жилого строения с правом и без права на регистрацию проживания в жилом доме на дачных участках предоставляется возможность выращивать любые овощные, плодовые, ягодные и другие сельскохозяйственные культуры. Садоводческие, огороднические и дачные некоммерческие объединения граждан создаются на добровольной основе и с целью совместного решения «общих социально-хозяйственных задач ведения садоводства, огородничества и дачного хозяйства».

Садовые, огородные и дачные участки приобретаются, как правило, горожанами. Земельные наделы сельского населения принято называть крестьянским хозяйством или личным подсобным хозяйством. *Крестьянское или фермерское хозяйство* представляет собой «объединение граждан, связанных родством и (или) свойством, имеющих в общей собственности имущество и совместно осуществляющих производственную и иную хозяйственную деятельность (производство, переработку, хранение, транспортировку и реализацию сельскохозяйственной продукции), основанную на их личном участии»¹³. Фермерское хозяйство не является юридическим лицом, но имеет право на осуществление предпринимательской деятельности.

Домохозяйства могут выращивать сельскохозяйственные культуры не только в рамках коллективного объединения, но и самостоя-

¹² Федеральный закон от 15.04.1998 № 66-ФЗ (ред. от 23.11.2007) «О садоводческих, огороднических и дачных некоммерческих объединениях граждан» (принят ГД ФС РФ 11.03.1998) // Система «КонсультантПлюс».

¹³ Федеральный закон от 11.06.2003 № 74-ФЗ (ред. от 04.12.2006) «О крестьянском (фермерском) хозяйстве» (принят ГД ФС РФ 23.05.2003). П. 1. Ст. 1 // Система «КонсультантПлюс».

тельно. Такая деятельность часто также называется личным подсобным хозяйством в обновленном, постсоветском смысле. Этот термин был фактически узаконен и нашел свое место как в законодательстве, так и в статистических показателях, без осмысления того, «подсобным» к чему является этот вид деятельности. Согласно законодательству под ЛПХ понимается «форма непредпринимательской деятельности по производству и переработке сельскохозяйственной продукции»¹⁴. Считается, что ведение ЛПХ осуществляется на участке земли с целью удовлетворения личных потребностей, т.е. способы реализации произведенной продукции не ограничиваются и могут включать в себя как личное потребление, реципрокные обмены, так и продажу. Ведение ЛПХ может осуществляться на двух типах земельных участков: приусадебном земельном участке (на территории поселения) и полевом земельном участке (вне его). *Приусадебный земельный участок* используется «для производства сельскохозяйственной продукции, а также для возведения жилого дома, производственных, бытовых и иных зданий, строений, сооружений...»¹⁵. А *полевой земельный участок* имеет назначение только для производства сельскохозяйственной продукции без права возведения на нем каких-либо строений. Членами крестьянского хозяйства могут быть «супруги, их родители, дети, братья, сестры, внуки, а также дедушки и бабушки каждого их супругов, но не более чем из трех семей», а также «граждане, не состоящие в родстве с главой фермерского хозяйства», но не более пяти человек¹⁶; ЛПХ ведется только членами семьи и проживающими в его домохозяйстве индивидами. То есть эта деятельность является индивидуальной, или частной, в отличие от предпринимательской (подразумевающей наем рабочей силы) или, напротив, от работы по найму на рынке труда.

Таким образом, оказывается, что нет консенсуса относительно термина, как же называть все виды деятельности разных домохозяйств, которые связаны с трудом их членов на собственных или арендованных участках земли (без использования наемного труда) с це-

¹⁴ Федеральный закон от 07.07.2003 № 112-ФЗ «О личной подсобном хозяйстве» (принят ГД ФС РФ 21.06.2003). Ст. 2 // Система «КонсультантПлюс».

¹⁵ Там же. Ст. 4.

¹⁶ Федеральный закон от 11.06.2003 № 74-ФЗ (ред. от 04.12.2006) «О крестьянском (фермерском) хозяйстве» (принят ГД ФС РФ 23.05.2003). П. 2. Ст. 3 // Система «КонсультантПлюс».

лю производству сельскохозяйственной продукции. По сути, речь идет об одной и той же организационной форме домашнего (т.е. не рыночного, не по найму) труда, связанного с работой на земле, но различающегося по размерам участка, возможностям строительства дома, наличию некоммерческих объединений (садоводческих и т.д.). В данной работе пойдет речь о крестьянских (фермерских) хозяйствах и личных подсобных хозяйствах сельского и городского населения, а также садовых, огородных и дачных участках, т.е. любых формах хозяйствования, связанных с трудом на земле и получением сельскохозяйственной продукции. Подобная экономическая деятельность будет называться в настоящем исследовании *частным сельскохозяйственным производством*, или агропроизводством.

Мы будем также рассматривать направления использования произведенной продукции, а именно на собственное потребление, безвозмездную передачу другим семьям и продажу. Под *товарностью* будем понимать факт работы домохозяйства на рынок, т.е. продажу хотя бы части выращенного урожая, а под *степенью товарности* — долю проданного из произведенного.

Основные теоретические и эмпирические подходы к изучению частной сельскохозяйственной деятельности в России и за рубежом

В экономическом подходе к изучению агропроизводства можно выделить макро- и микроподходы. Так, экономика сельского хозяйства как научная дисциплина опирается на основные положения экономической теории, в частности рассматривает результат экономической деятельности сельхозпроизводителей как результат вклада нескольких факторов производства, что дает возможность оценить соответствующую производственную функцию. Изучаются также экономические отношения в агросекторе, формирование рынков, особенности ценообразования и трудовых отношений и принципы формирования аграрной политики. Теория отраслевых рынков рассматривает закономерности формирования рынка агропродукции, а также его подсистем (например, рынка зерна). Исследования сельских поселений также активно ведутся в рамках экономической гео-

графии, в первую очередь рассматривающей вопросы пространственной организации земель, а также дифференциации поселений и образа жизни их жителей¹⁷.

На микроуровне частное сельскохозяйственное производство домохозяйств выступает как часть домашнего хозяйства в широком смысле слова. Согласно определению, данному В.В. Радаевым, домашнее хозяйство можно характеризовать как «сферу занятости, в которой члены семьи или межсемейного клана обеспечивают своим трудом личные потребности в форме натуральных продуктов и услуг»¹⁸, т.е. эта сфера не входит в рыночную занятость. В неоклассической экономической теории анализ домашнего труда получил свое развитие с возникновением в середине XX в. «новой экономической теории домашнего производства», связанной с именами Г. Беккера, Т. Шульца, Я. Минцера и других экономистов.

В рамках этой теории купленные на рынке товары рассматриваются как сырье для домашнего производства особых благ, которые были названы потребительскими. Ресурсами для домашнего производства являются время на домашний труд и купленные на рынке блага. В домашний труд могут включаться такие занятия, как приготовление пищи, уборка и т.д., а также сельскохозяйственный труд в том случае, если его продукты потребляются внутри домохозяйства. В случае работы на продажу такой труд не является наемным по фиксированной ставке заработной платы и моделируется производственной функцией домохозяйства. Семья распределяет свое время между досугом, домашним трудом (включая сельскохозяйственный) и занятостью на рынке труда, максимизируя свою функцию полезности, в которую помимо потребительских благ входит досуг. Предложение труда в сфере как наемного, так и домашнего труда определяется соотношением предпочтений человека между досугом и другими благами, а также его ставкой заработной платы и величиной нетрудового дохода (в частности, доходов других членов семьи). Рассматривая домохозяйство, состоящее из двух и более человек, эко-

¹⁷ Harper S. *The Rural-Urban Interface in England: A Framework of Analysis* // *Transactions of the Institute of British Geographers. New Series.* 1987. Vol. 12. No. 3. P. 284–302.

¹⁸ Радаев В.В. *Человек в домашнем хозяйстве* // *Социологические исследования.* 1997. № 4. С. 64–65.

номическая теория приходит к выводу о том, что работой на рынке труда будет занят член домохозяйства, имеющий более высокую потенциальную ставку заработной платы, а домашним трудом — человек, более эффективный в этой сфере деятельности.

Проблему распределения времени женщин между домашним трудом, оплачиваемой занятостью на рынке труда и неоплачиваемым трудом, к которому относится и работа на земельном участке, исследовали американские ученые Д. Майнерс и Ж. Олсон¹⁹. Их работа показала, что на время, потраченное на домашние дела, не влияет ни тип населенного пункта, ни факт ведения сельскохозяйственной деятельности. Работа на приусадебном участке или в огороде является альтернативой не другим видам домашнего труда, а рыночной занятости. Приоритетность оплачиваемой занятости перед другими видами работы выявляется при тестировании модели мультиномиальной регрессии, которая показала, что увеличение часов занятости на оплачиваемой работе приводит к снижению времени, посвященному домашнему труду и неоплачиваемой занятости. Однако расход времени сельских женщин на работу на земле не оказывает влияния на время занятости в домашнем хозяйстве и на рынке труда.

Основу социологического подхода к исследованию села составляет представление о сельскохозяйственной деятельности как о неформальной, моральной, субстантивной экономике (Дж. Скотт²⁰, К. Поланьи²¹, С. Барсукова²²). В рамках этой концепции постулируется, что поскольку основная часть домашних хозяйств, занятых в агросфере, не работает на рынок, а выращивает продукты для собственного потребления, то их поведение не подчиняется основным экономическим законам (например, принципу рациональности), а направлено на стратегию выживания, связано не с принципами обмена, как на рынке, а с механизмами реципрокности. Подобной точки зрения придерживался русский экономист А. Чайанов, исследо-

¹⁹ Meiners J.E., Olson G.I. *Household, Paid, and Unpaid Work Time of Farm Women // Family Relations.* 1987. Vol. 36. No. 4. P. 407–411.

²⁰ Скотт Дж. *Моральная экономика крестьянства как этика выживания* // «Великий незнакомец». Крестьяне и фермеры в современном мире / Сост. Т. Шанин. М., 1992.

²¹ Полани К. *Два значения термина «экономический»* // *Неформальная экономика: Россия и мир* / Под ред. Т. Шанина. М.: Логос, 1999. С. 505–513.

²² Барсукова С.Ю. *Неформальная экономика.* М.: Изд. дом ГУ ВШЭ, 2004.

вавший принципы организации крестьянского хозяйства, основанного не на эксплуатации, а на личном труде.

Исследования крестьянских хозяйств, их типология, изучение эффективности и устойчивости, а также развитие методов статистики достигли значительных результатов в 1920-х гг. и связаны с именами А. Чайнова, Н. Кондратьева, А. Челинцева и др. Новый виток изучения советской деревни, основанный на применении системного подхода, был начат в Сибири с исследованиями Т. Заславской, Р. Рывкиной и других социологов²³. Так, Р.В. Рывкина в исследовании образа жизни сельского населения России определяет труд в ЛПХ как привычку к труду на земле и деятельность, основанную на заинтересованности в материальной составляющей, т.е. получении продуктов питания²⁴. Труд в личном подсобном хозяйстве воспринимается автором как составляющая понимания образа жизни жителей деревни в узком смысле. Он располагается наряду с трудом на предприятии, бытом, досугом, общественной работой и учебной²⁵. Чрезвычайно подробный обзор исследований сельского хозяйства СССР в 1970–1980-е гг. был сделан А.А. Куракиным²⁶.

Экономике села современной России посвящен целый ряд работ российского экономиста Е. Серовой. В частности, ею отмечены такие особенности реформирования сельскохозяйственного производства, как: рост и изменение роли фермерства; снятие ограничений на производство в ЛПХ; изменение экономического поведения сельхозпроизводителей в связи с развитием рыночных отношений; установление новых связей между поставщиками и производителями; развитие кредита и возникновение новой финансовой дисциплины руководителей. Е. Серова также рассматривает динамику изменений

²³ Рывкина Р.В. Образ жизни сельского населения (методология, методика и результаты изучения социально-экономических аспектов жизнедеятельности). Новосибирск: Наука, 1979. С. 33; Артемов В.А., Калмык В.А., Хахулина Л.А. и др. Методология и методика системного изучения советской деревни / Под ред. Т.И. Заславской, Р.В. Рывкиной. Новосибирск: Наука, 1980.

²⁴ Рывкина Р.В. Образ жизни сельского населения (методология, методика и результаты изучения социально-экономических аспектов жизнедеятельности). Новосибирск: Наука, 1979. С. 33.

²⁵ Там же. С. 93.

²⁶ Куракин А.А. Сельское хозяйство СССР глазами современников (1980–1984 гг.) // Экономическая социология. 2006. Т. 7. № 2.

в развитии рынка²⁷. Другое исследование показало, что в общественном мнении нет консенсуса по поводу концепции реформ, что является их существенным тормозом²⁸. Важный вывод был сделан о том, что поведение хозяйств в агросекторе стало отвечать на рыночные сигналы, чего не было в централизованной экономике СССР²⁹. Работа К. Саутвота³⁰ была посвящена выявлению факторов, влияющих на тип землепользования российских домохозяйств: выбор между огородничеством и досугом. Как оказалось, чем выше доходы домохозяйств, тем с большей вероятностью в будущем участок будет использоваться для отдыха, а не для агропроизводства.

Современные российские исследователи села (Т. Шанин³¹, А. Никулин³², О. Фадеева³³, В. Виноградский³⁴, З. Калугина³⁵, В. Патру-

²⁷ Серова Е. и др. Аграрная реформа в странах с переходной экономикой. М.: Институт экономики переходного периода, 2000; Серова Е., Храмова И. Структура и функции агропродовольственных рынков в России // Вопросы экономики. 2000. № 7. С. 45–66.

²⁸ Серова Е. Российская аграрная реформа в общественном мнении // Вопросы экономики. 2000. № 7. С. 21–34.

²⁹ Serova E. The changes in farms' economic behavior during the economic reforms in Russia in the 1990s // Russian Views of the Transition in the Rural Sector. The World Bank, 2000. P. 103–118.

³⁰ Southworth C. The Dacha Debate: Household Agriculture and Labor Markets in Post-Socialist Russia // Rural Sociology. 2006. № 71 (3). P. 451–478.

³¹ Шанин Т. Путешествующие крестьяне и трудящиеся мигранты // «Великий незнакомец». Крестьяне и фермеры в современном мире / Сост. Т. Шанин. М., 1992.

³² Никулин А. Крупхозы современной России: варианты развития // Рефлексивное крестьяноведение: Десятилетие исследований сельской России. М., 2002; Никулин А.М. Из колхоза – на ферму, в глубинку, в кооператив, в холдинг, в асьенду? // Кто и куда стремится вести Россию? Актеры макро-, мезо- и микроуровней современного трансформационного процесса / Под общ. ред. Т.И. Заславской. М.: МВШСЭН, 2001. С. 236–243.

³³ Фадеева О. Сельский труд: симбиоз формального и неформального // Россия, которую мы обретаем. Новосибирск: Наука, 2003.

³⁴ Виноградский В., Виноградская О. Как сельские частники сопротивляются «правовому разглаживанию» их хозяйственных практик // Отечественные записки. 2004. № 1.

³⁵ Калугина З. Сельское предпринимательство в современной России: институциональные основы и социальные практики // Россия, которую мы обретаем. Новосибирск: Наука, 2003; Калугина З.И. Становление субъектов хозяйствования в реформируемом аграрном секторе России // Социальная траектория реформируемой России: Исследования Новосибирской экономико-социологической школы /

шев³⁶) работают преимущественно в сфере аграрной социологии, связанной с проблемами формальной и неформальной занятости, бюджета времени, выживания, социального самочувствия и др. Эти исследования чаще всего основываются на качественных данных, глубинных интервью. Достаточно большое внимание уделялось также исследованию адаптации жителей села к рыночным условиям. Так, в работе О. Лыловой³⁷ было выделено четыре типа адаптационных стратегий. Исследование А. Злотникова³⁸ в Беларуси показало, что основная часть сельского населения отдает предпочтение привычным, коллективным формам организации сельскохозяйственного производства. Изучению подсобного хозяйства горожан была посвящена работа С. Алашеева, Е. Варшавской, М. Карелиной³⁹, в которой была показана низкая эффективность труда на садово-огородных участках, а также сделан вывод о том, что их роль в выживании россиян в середине 1990-х гг., видимо, завышена. В исследовании сельской бедности Л. Овчинцевой⁴⁰ показано, что подсобные хозяйства представляют собой важный источник жизнеобеспечения для сельского населения, однако наряду с ними широкое распространение получили неформальная занятость (в том числе наемный труд у фермеров), выезд на заработки, сбор и продажа ягод, грибов и других «даров природы», обслуживание «дачников» из числа горожан, а также нелегальная торговля алкоголем. И. Штейнберг⁴¹ отметил истощение кадровых ресурсов села, показательно также то, что только 3% селян выразили желание, чтобы их дети работали в сельском хозяйстве.

Ред. кол.; Отв. ред. Т.И. Заславская, З.И. Калугина. Новосибирск: Наука. Сибирское предприятие РАН, 1999. С. 281–308.

³⁶ Патрушев В.Д. Динамика использования бюджетов времени городским и сельским населением // Социологические исследования. 2005. № 8. С. 46–51.

³⁷ Лылова О.В. Экономическая адаптация селян к рыночным условиям // Социологические исследования. 2003. № 9. С. 107–113.

³⁸ Злотников А.Г. Аграрные преобразования в фокусе общественного мнения // Социологические исследования. 2003. № 9. С. 114–122.

³⁹ Алашеев С., Варшавская Е., Карелина М. Подсобное хозяйство городской семьи // Занятость и поведение домохозяйств: адаптация к условиям перехода к рыночной экономике в России. М.: РОССПЭН, 1999.

⁴⁰ Овчинцева Л. Особенности сельской бедности // Отечественные записки. 2004. № 1.

⁴¹ Штейнберг И. Останется ли в России крестьянин? // Отечественные записки. 2004. № 1.

Недавнее исследование О. Оберемко⁴² предлагает интересную типологию ЛПХ, построенную на данных опроса, проведенного в Краснодарском крае. В силу малого объема выборки (70 хозяйств) эта типология носит скорее качественный характер и основана на дифференциации мотивов ведения хозяйства. Автором были выделены три типа «программ»: выживания, семейного развития и ведения бизнеса. В. Самсонов и Б. Шабанов использовали регрессионную модель для выделения внутренней мотивации производства продукции сельского хозяйства, в которой зависимой переменной выступало производство того или иного продукта, а независимыми — показатели торговли этими продуктами: их поступление в производство и потребление внутри домохозяйства. Анализ показал, что «связи домохозяйства с рынком незначительны, и среди них преобладают те, благодаря которым семья приобретает денежный доход, а не тратит его»⁴³. Согласно оценкам Л. Гудкова и Б. Дубина в 2002 г. ЛПХ было основным источником обеспечения 28% сельских семей⁴⁴ и еще для 43% играло важную роль в благосостоянии. Роль ЛПХ была меньше для тех домохозяйств, члены которых были заняты в агропромышленном комплексе. Авторы делают вывод, что «приусадебное хозяйство играет действительно «подсобную», дополнительную роль в благосостоянии семьи, помогая бедным и нуждающимся держаться «на плаву», а тем, кто находится в особенно тяжелых материальных условиях, попросту выживать. Однако оно не играет принципиальной роли для более благополучных категорий населения, занятых в других отраслях экономики».

В одном из наиболее основательных исследований индивидуального сельского хозяйства современной России Т. Нефедова и Дж. Пэллот детально анализируют проблемы агропроизводства в российской деревне и городах⁴⁵. Работа построена на анализе ста-

⁴² Оберемко О. Типология личных подсобных хозяйств в контексте нацпроекта «Развитие АПК» / Социальная реальность. 2007. № 10.

⁴³ Самсонов В.Б., Шабанов В.Л. Самоорганизация сельского хозяйства // Социологические исследования. 1999. № 3. С. 49.

⁴⁴ Гудков Л., Дубин Б. Сельская жизнь: рациональность пассивной адаптации // Мониторинг общественного мнения: экономические и социальные перемены. 2002. № 6 (62). С. 23–37.

⁴⁵ Нефедова Т.Г., Пэллот Дж. Неизвестное сельское хозяйство, или Зачем нужна корова? М.: Новое издательство, 2006.

статистических данных и результатах качественного исследования, проведенного в разных уголках нашей страны. На основе личных интервью и наблюдений авторы дают представление о разнообразии форм сельскохозяйственной деятельности в России и отмечают их особенности, прослеживают географические различия в характере хозяйств населения, их социально-демографические ресурсы, степень товарности хозяйств, рассматривают проблемы производства и сбыта продукции как для горожан, так и крупного сельского подворья.

Разделение домохозяйств происходит на хозяйства фермеров и хозяйства населения (вторые включают в себя ЛПХ, сады и огороды). В зависимости от площади земельного участка, выращиваемой на нем продукции, назначению, наличию и типу постройки отмечаются три типа горожан: 1) родственники сельских жителей, наследники домов в деревне, население, производящее продукцию не только для собственного потребления, но и на продажу; 2) собственники дач, садов, огородов, выращивающие урожай преимущественно для собственного потребления; 3) дачники, садоводы, владельцы коттеджей, выращивающие продукцию в небольшом количестве и только для себя либо вообще не занимающиеся агропроизводством. В свою очередь фермерские хозяйства делятся: 1) на крупные фермы-колхозы во главе с бывшими представителями колхозной верхушки — работа на рынок, обширная площадь земельных участков; 2) средние фермеры, включающие работников, — высокая товарность; 3) семейные фермы, не имеющие постоянных работников, — плохая оснащенность сельскохозяйственной техникой; 4) мнимые фермеры — многочисленность и невысокая товарность.

Однако до сих пор аналитиками практически не использованы возможности, предоставляемые данными РМЭЗ для анализа подсобного хозяйства.

Результаты эмпирического анализа частной сельскохозяйственной деятельности в России

Масштабы занятия частным сельскохозяйственным производством

По данным государственной статистики⁴⁶, число семей, имеющих ЛПХ, оставалось приблизительно на одном уровне с 1990 по 2005 г. (около 16 млн семей), а к концу 2006 г. оно выросло до 17,4 млн. За этот период в 2,5 раза возросла площадь земель, принадлежащих домохозяйствам, и достигла 8,9 млн га, или 0,51 га на одну семью. Число семей, владеющих землей в коллективных и индивидуальных садах, с 1990 по 1995 г. выросло почти в 2 раза и достигло 15 млн, а затем несколько снизилось до 12,9 млн в 2006 г. В то же время коллективные и индивидуальные огороды теряют свою популярность: за 17 лет число семей, владеющих ими, снизилось с 5,1 до 0,7 млн.

По данным РМЭЗ, в России за последнее десятилетие доля домохозяйств, имеющих в пользовании какую-либо землю, сократилась с 66 до 51%. Эта тенденция затронула как городских, так и сельских жителей. Для Москвы и Санкт-Петербурга был характерен небольшой всплеск в 1996 г. и дальнейшее падение. В других городах и сельской местности начального роста не наблюдалось, падение было достаточно плавным. Средний размер земельного надела у жителей Москвы и Санкт-Петербурга составлял около 10 соток в 1990-х гг., и 11–12 соток — в 2000-х гг. У жителей других городов и селян площадь участка также несколько выросла — с 8 до 10 соток и с 20 до 27,5 соток соответственно, причем на селе этот рост совершился практически за два первых рассматриваемых нами года. По виду владения земельным участком ситуация не менялась в течение исследуемых 12 лет: у трех четвертей домохозяйств земля находится в собственности. Однако наблюдается различие в виде собственности земли в зависимости от типа населенного пункта, в котором находится домохозяйство. Среди городского населения домохозяйств, полностью имеющих в собственности свои земельные участки, на 7,4 п.п. больше, чем в селе, а полностью арендующих землю — меньше на 6,5 п.п.

⁴⁶ Россия в цифрах. 2008: Крат. стат. сб. / Росстат. М., 2008; Российский статистический ежегодник. 2008: Стат. сб. / Росстат. М., 2008.

Большинство тех семей, которые имеют в пользовании землю, каким-либо образом используют ее в целях выращивания растений или животных. Доля домохозяйств, не имевших ни земельного участка, ни дачи, постепенно увеличивалась, причем к 2006 г. для городских семей она достигает 58,8% (рис. 1), а для селян — 18,8% (рис. 2). Хотя доля семей, имеющих землю или дачный участок, но не производивших никакой сельхозпродукции, мала, она все же постепенно увеличивалась и в 2006 г. составляла 4,9% среди всех городских и 3% среди сельских домохозяйств.

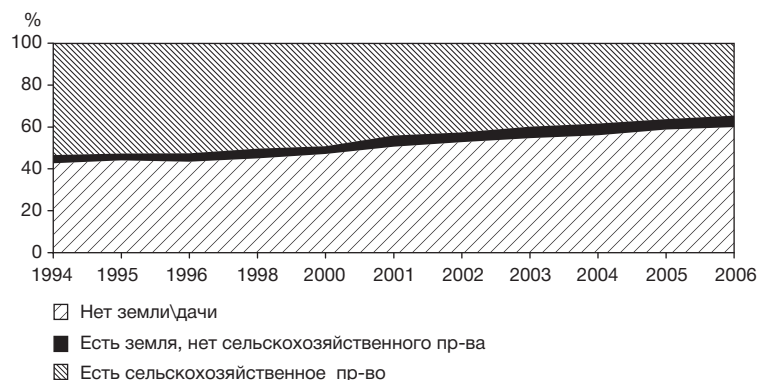


Рис. 1. Динамика доли городских домохозяйств, занимающихся сельскохозяйственным производством, РМЭЗ, 1994–2006 гг.

Городские семьи, производящие какую-либо сельскохозяйственную продукцию, ориентированы прежде всего на земледелие: среди них эта доля выросла с 84% в 1994 г. до 92% в 2006 г. Вероятно, это связано с тем, что выращивание скота или птицы могло быть для горожан одной из стратегий выживания в 1990-х гг., однако постепенно рост доходов и возможность приобрести мясо в магазине снизили их интерес к этому виду продукции. Помимо этого, занятие животноводством требует очень много затрат — как временных, так и физических, а также довольно большой площади земли и территории для выгула животных. Рост доходов может также служить объяснением существенного снижения доли городских семей, вообще производящих какую-либо сельскохозяйственную продукцию: их доля упала за 12 лет с 53 до 35%.

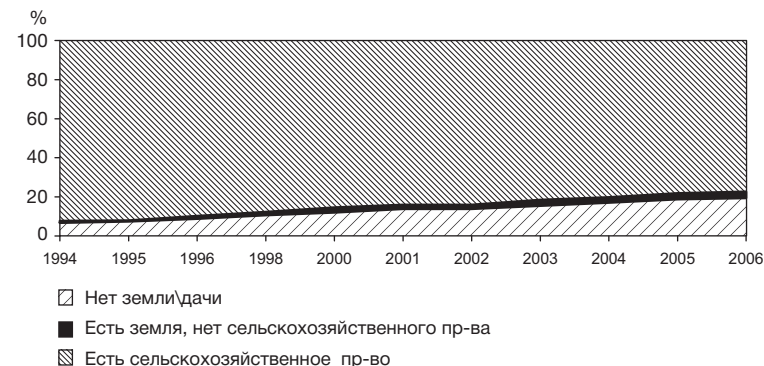


Рис. 2. Динамика доли сельских домохозяйств, занимающихся сельскохозяйственным производством, РМЭЗ, 1994–2006 гг.

Примечательно, что доля селян, занимающихся сельским хозяйством, за 12 лет упала с 92 до 77%. Это может означать, что на селе появились альтернативные виды занятости и источники доходов. В то же время среди селян преобладает смешанный тип хозяйствования (животноводство и растениеводство), хотя в структуре сельхозпроизводителей его доля также постоянно снижается — с 78 до 58%. Очевидно, сельские жители в значительной степени стали больше ориентироваться на покупку мяса животных и птиц, а не на производство в своем хозяйстве. Мы полагаем, что это связано как с наличием альтернативных источников дохода, так и с низкой рентабельностью производства такой продукции вне крупных хозяйств. Раньше с заготовкой сена и кормами домохозяйствам помогали совхозы. Позже, после прекращения выдачи зерна и сена натуроплатой, люди могли делать заготовки самостоятельно на работающей совхозной технике. Но с течением времени она стала выходить из строя, а без помощи совхозов население не в силах организовать производство зерна и сена. Это так называемая организационно-экономическая причина снижения производства продукции. Еще одна причина связана со сбытом продукции. Раньше молоко, например, сдавали совхозам, сейчас же проблематично даже сдать продукцию перекупщикам из-за отдаленности многих деревень от райцентров. Кроме того, социально-демографическая структура населения оказывает влияние на спад сельскохозяйственной производительности. Это связано с постепенным старением жителей сельских

деревень, их состоянием здоровья. Тем более что скотом в основном занимается старшее и среднее поколение, а занятие животноводством может быть домохозяйству не по силам. К тому же молодежь часто стремится как можно раньше уехать из деревни⁴⁷. Кроме того, немаловажную роль играет всеобщая депрессия, вызванная пьянством (например, в Каргополье, как показано в работе Т. Нефедовой и Дж. Пэллот⁴⁸). Особенно это характерно для зимнего периода, когда делать в деревне особенно нечего и население не проявляет никакой инициативы, чтобы занять себя. Скорее всего, данная ситуация свойственна не только этому краю, но и многим другим деревням России.

Факторы ведения сельскохозяйственного производства

Кросстабуляционный анализ показывает, что в 2006 г. среди городского населения чаще не пользовались землей семьи с главной семьи молодого возраста, а выращивание какой-либо продукции на своем участке свойственно семьям с главной семьи пенсионного и предпенсионного возрастов (табл. П1). В сельской местности люди после 65 лет в основном ничего не выращивают, видимо, из-за слабости здоровья и низких физических возможностей. Более высокий уровень образования среди членов семьи, а также лучшее материальное положение свойственны семьям, которые не ведут сельскохозяйственную деятельность, вне зависимости от того, имеют ли они в собственности земельный участок (как для сельского, так и для городского населения).

В основном случай, когда домохозяйство ничего не выращивает на своем земельном участке, распространен среди жителей Москвы и Санкт-Петербурга. Вероятно, именно они предпочитают иметь дачу практически исключительно для проведения досуга. Рынок труда обеих столиц характеризуется в этот период низкой безработицей и высоким уровнем заработной платы, что делает для многих семей труд на собственном участке экономически менее выгодным, чем работу по найму.

⁴⁷ Нефедова Т.Г., Пэллот Дж. Неизвестное сельское хозяйство, или Зачем нужна корова? М.: Новое издательство, 2006. С. 70–71.

⁴⁸ Там же.

Если рассматривать структуру домохозяйства, то земледелием и животноводством чаще занимаются семьи из четырех и более человек, в то время как отсутствие земли и отказ от выращивания продуктов на своем земельном участке присущи малочисленным семьям. Уменьшение количества детей в возрасте до 17 лет или их отсутствие также снижает вероятность выращивания домохозяйством чего-либо на земле. Чем больше в семье пенсионеров, тем вероятнее, что в ней выращивается какая-либо продукция.

Для определения факторов, влияющих на принятие семьей решения об агропроизводстве, была протестирована бинарно-логистическая модель регрессионного анализа, где независимые переменные измерены в году T , а зависимая (принимаяющая значение единица, если домохозяйство вело личное подсобное хозяйство и ноль — в противном случае), в году $T+1$. Такая модель с лагом позволяет оценить влияние параметров домохозяйства в нынешнем году на решение в будущем. Модель оценивалась для городских семей. Ее результаты показали, что характеристики этапа жизненного цикла семьи влияют на то, будет ли домохозяйство работать на земельном участке. По сравнению со сложными семьями одиночки и пары с детьми или без них имеют меньшую вероятность вести ЛПХ. С одной стороны, это может быть связано с занятостью взрослых членов домохозяйства. Однако наличие безработных в семье не влияет на то, будет ли городская семья выращивать что-либо на своем земельном участке. С другой стороны, значимо влияние доли членов домохозяйства пенсионного возраста. Наличие у них свободного времени и традиции работы на своем участке положительно сказываются на вероятности быть включенными в агропроизводство. Увеличение числа детей способствует работе на земельном участке. Тут может играть роль потребность в экологически чистых продуктах для их питания, выращенных своими руками, и (или) желание иметь дачу для проведения летнего досуга всей семьей. Наличие высшего образования и хорошего здоровья у членов домохозяйства положительно влияет на принятие решения о ведении личного подсобного хозяйства. А в случае когда хотя бы один член домохозяйства часто употребляет алкоголь и предпочитает крепкие спиртные напитки, вероятность вести сельское хозяйство снижается. В исследованиях Т. Нефедовой и З. Калугиной потребление алкоголя также выступает одним из факторов, снижающих успешность ведения сельского хозяйства.

Доказательством того, что не только сугубо материальные факторы движут горожанами при выборе производить сельскохозяйственную продукцию или нет, является отсутствие значимости величины душевого дохода для домохозяйства. Однако более низкая доля расходов на питание увеличивает вероятность домохозяйства работать на земельном участке в будущем году.

Факторы товарности сельскохозяйственного производства

Произведенная на земельном участке продукция может использоваться по-разному. Рассмотрим типы российских домохозяйств в зависимости от роли подсобного хозяйства в потреблении, реципрокных обменах и товарности. В базе РМЭЗ имеются данные о том, продавало ли домохозяйство что-либо из произведенной сельскохозяйственной продукции в течение 12 месяцев перед проведением опроса (по видам продукции), а также что-либо из продукции растениеводства и животноводства в течение 30 дней перед проведением опроса⁴⁹. Так как опрос проводится осенью, когда урожай многих культур уже снят, второй показатель дает долю работавших на рынок примерно в 1,5–2 раза ниже, чем первый. Так, среди всех городских семей от 3,5 до 6% в разные периоды реализовывали в течение года произведенное на рынке, а среди сельских – от 28 до 35% (максимум приходится на 2001 г.). В течение же последнего перед опросом месяца торговали не более 4% горожан и 22% селян. Однако оценка уровня товарности существенно вырастает, если рассматривать только те домохозяйства, которые производили агропродукты: среди городских семей продавали результаты своего труда от 8,4% в 1994 г. до 10,3% в 2006 г. (максимум в 2003 г. – 14,5%), среди сельских – 35,1% в 1994 г. и 34,1% в 2006 г. (максимум в 2003 г. – 41,6%). При этом селяне чаще продают мясо, молоко, яйца, чем продукты своего сада и огорода (табл. 1). Товарность, как по животноводству, так и по растениеводству сначала выросла к началу 2000-х гг., а потом стала опять снижаться до уровня середины 1990-х.

⁴⁹ Есть возможность также оценить за последние 30 дней вырученные от продажи суммы.

Таблица 1. Доля домохозяйств, продававших свою продукцию, среди домохозяйств, осуществлявших частное сельскохозяйственное производство, РМЭЗ

		1994	1995	1996	1998	2000	2001	2002	2003	2004	2005	2006
Город	За 30 дней	2,7	4,6	5,6	3,7	8,3	7,3	—	7,0	5,9	5,3	3,8
	За 12 мес.	8,4	9,4	11,3	11,8	12,0	12,9	11,5	14,5	12,3	12,5	10,3
Село	За 30 дней	15,9	16,3	17,3	15,6	22,6	26,2	—	26,0	22,0	20,9	19,6
	За 12 мес.	35,1	30,2	33,8	32,6	38,7	41,3	39,7	41,6	38,2	36,1	34,1
	В том числе											
	Животноводства	26,3	22,3	26,3	24,8	30,3	30,8	30,5	30,5	29,4	27,5	26,3
	Растениеводства	14,4	11,5	12,1	13,2	14,9	19,3	18,6	20,0	15,5	15,8	14,8

Для того чтобы оценить, какие факторы влияют на то, является ли домохозяйство товарным с точки зрения продажи произведенной продукции или нет, мы использовали бинарно-логистическую модель регрессионного анализа с лагом (табл. ПЗ) на подвыборке сельского населения, которое выращивает и (или) производит что-либо на земельном участке. Результаты оценки модели показали, что с течением времени вероятность продавать свою продукцию для сельского населения растет, т.е. при контроле прочих факторов рост товарности агропродукции увеличивается, по крайней мере вплоть до 2001–2003 гг. У одиноких респондентов с детьми или без них по сравнению со сложными семьями выше вероятность продавать выращиваемую и производимую продукцию. При увеличении числа детей в домохозяйстве на одного ребенка вероятность продавать сельскохозяйственный урожай возрастает в 0,6–0,7 раза; таким образом, в многодетных сельских семьях подсобное хозяйство является важным источником не только продуктов питания, но и денежных доходов семьи. Чем выше доля пенсионеров в домохозяйстве, тем с меньшей вероятностью оно окажется товарным; аналогично влияние возраста главы домохозяйства: это говорит о том, что для пожилых работа на участке является способом скорее выживания, чем получения дополнительных доходов, и для них характерна склонность к традиционному, т.е. нерыночному, типу хозяйства. Не удивительно, что возможности ориентироваться на рынок скорее имеют домохозяйства

с более высоким уровнем здоровья, а высокое потребление алкоголя не оказывает влияния на товарность агропроизводства, в отличие от ведения сельскохозяйственной деятельности. Отсутствие работы хотя бы у одного члена семьи повышает вероятность домохозяйства работать на рынок в 1,3 раза, наличие высшего образования — в 1,2 раза. Первый факт говорит о том, что выращивание продуктов на продажу представляет собой важную альтернативу рыночной занятости и способ получения доходов в условиях безработицы, а второй — о возможности использования высокого уровня человеческого капитала как для более эффективного производства, так и для налаживания связей для продажи произведенного. Однако не только навыки и умения, но и техника для обработки земли и (или) транспортировки продукции увеличивают вероятность домохозяйства продавать выращенную продукцию.

Важным представляется и вывод о том, что чаще продают результат своего труда в будущем году не бедные, а, напротив, более обеспеченные семьи. Это говорит о том, что работа на рынок в целом — не способ выживания, а специализация домохозяйства и выбор в пользу сельского производства как альтернатива работе по найму. Семьи с относительно невысокой долей расходов на питание в будущем также ориентированы на продажу результатов своего труда. Увеличение численности жителей в населенном пункте также повышает вероятность домохозяйства быть товарным. С одной стороны, в больших селах выше вероятность продавать урожай жителям своего же села, а с другой — чем крупнее населенный пункт, тем более в нем должна быть развита инфраструктура и потому его жителям проще продавать производимую продукцию в близлежащие населенные пункты.

Что касается регрессионной модели для городского населения, то подавляющее большинство коэффициентов оказалось незначимо. Мы полагаем, что основная причина — в очень низкой доле горожан, продающих выращенную и произведенную на земельном участке продукцию.

Доходы от сельскохозяйственной деятельности

Производство сельскохозяйственной продукции и ее использование для потребления внутри семьи снижают расходы домохозяйств на продукты питания. В то же время продажа выращенного пред-

ставляет собой один из источников денежных доходов, хотя его роль невелика. Так, в 2006 г. в среднем по выборке доля доходов от личного подсобного хозяйства среди тех, кто производил что-либо на земельном участке, составляет 5% (в том числе 10% на селе и всего 1% — в городе). При этом доля расходов на питание в среднем не превышает 44% (40% в городе, 47% — на селе). Как мы видели выше, существенная доля домохозяйств не продает продукцию собственного урожая. Так, среди товарных домохозяйств городского населения доля доходов от ЛПХ в среднем составляет 19%, при этом на питание затрачивается 40% доходов. Для сельской местности доля доходов от агропроизводства среди товарных хозяйств составляет 45% и доля расходов на питание снижается до 32%. В динамике видно, что с 2000 г. началось падение доли доходов от ЛПХ как для сельского, так и городского населения (табл. 2). Такая тенденция может быть связана с этапом экономического роста для нашей страны и улучшением благосостояния россиян в целом. Пик максимальной доли доходов от ЛПХ приходится на 1996 г.

Таблица 2. Средняя доля доходов домохозяйств от ЛПХ среди товарных хозяйств в разрезе типа поселения и года обследования, %, РМЭЗ, 1994–2006 гг.

	1994	1995	1996	1998	2000	2001	2002	2003	2004	2005	2006
Город	26,1	26,5	27,5	20,9	18,2	15,1	13,0	18,5	16,2	14,9	17,8
Село	42,0	51,1	54,2	51,5	50,5	43,1	42,0	41,3	41,2	41,4	41,3

На примере новосибирских селян исследователи советской деревни показали, что одной из сильных детерминант доли доходов от ЛПХ может являться степень урбанизации поселения⁵⁰. По их оценкам, доля доходов от ЛПХ в наиболее неурбанизированных поселениях составила около 50%, в то время как данный показатель для урбанизированных местностей не превышает десятой части доходов населения. Можно выделить несколько причин таких различий. Во-первых, в наименее урбанизированных типах поселений хуже налажена система поставки продуктов питания, из-за чего людям при-

⁵⁰ Артемов В.А., Калмык В.А., Хахулина Л.А. и др. Методология и методика системного изучения советской деревни / Под ред. Т.И. Заславской, Р.В. Рывкиной. Новосибирск: Наука, 1980. С. 241–242.

ходится иметь большие подсобные хозяйства, чтобы снабжать собственную семью продуктами питания самостоятельно. Во-вторых, менее урбанизированные поселения имеют больше возможностей для осуществления сельскохозяйственного производства за счет своей отдаленности и наличия места для выпаса скота, кормовой базы, обширных сельхозугодий. А урбанизированные местности плотно заселены, зачастую домохозяйства проживают в многоэтажных многоквартирных застройках и вынуждены выносить земельные участки за черту поселения, что сказывается на невозможности содержать скот, птицу и т.д. В-третьих, в урбанизированных поселениях существенно более высока доля сельской интеллигенции, которая в силу своей высокой квалификации либо вообще не будет работать на земле, либо будет иметь мелкое хозяйство. Данные РМЭЗ показали зависимость товарности домохозяйства от численности населения в населенном пункте, что может быть связано также с развитостью инфраструктуры.

В нашей работе мы рассматривали только сельскохозяйственное производство земледельческой и животноводческой продукции и не касались собирательства, охоты и рыбной ловли. Однако эти виды деятельности могут обеспечивать как потребление продуктов питания для домохозяйств в натуральном виде, так и денежные доходы от продажи данных видов продукции. Данные РМЭЗ позволяют проанализировать роль в экономике семьи собирательства грибов, дикорастущих орехов, ягод, травы, ловли рыбы и охоты на животных в течение последних 12 месяцев, а также оценить выручку от продажи данной продукции в денежном выражении. По всей выборке треть домохозяйств в течение прошедшего года собирали грибы, ягоды и т.д. либо ловили рыбу или ходили на охоту. Однако из них только лишь 1,5% горожан и 3,2% селян ориентировались на рынок. В региональном разрезе наибольшая доля домохозяйств, собирающих ягоды, грибы, занимающихся ловлей рыбы или охотой, проживает в Северном и Северо-Западном регионах (54%) и на Урале (42%). И только лишь десятая часть жителей Северного Кавказа за последние 12 месяцев собирали грибы, ягоды, ловили рыбу или охотились.

Несмотря на то что по выборке доля домохозяйств, имеющих прибыль от собирательства, довольно мала, в целом доходы отдельного хозяйства, занимающегося продажей грибов, рыбы или ягод, могут

быть довольно существенными. Т. Нефедова и Дж. Пэллот в своем исследовании приводят пример жителей Пермской области, некоторые из которых зарабатывают по несколько тысяч рублей в месяц от продажи белых грибов и клюквы, которая произрастает на берегу Камы⁵¹. Также в Коми-Пермяцком АО с заброшенными домами в деревнях и упадком агропроизводства можно наблюдать вдоль дорог небольшие беседки, в которых в разное время года торгуют грибами или клюквой. Помимо продажи свежих грибов есть возможность заниматься сушением и консервированием собранной продукции и продажей в переработанном виде. Таким образом, неблагоприятные почва и климатические условия Северных районов, Предуралья препятствуют развитию сельскохозяйственной деятельности для местного населения, но позволяют выживать за счет сбора, потребления и продажи даров природы: дикорастущих ягод, грибов, лечебных трав, ловли рыбы и охоты на животных.

Собственное потребление и реципрокность

В динамике заметно, что роль произведенных в собственном хозяйстве продуктов для потребления внутри домохозяйства в течение анализируемого периода оказывается все меньше. Так, если в 1994 г. более половины городских семей и более 90% сельских в своем питании использовали произведенные в подсобном хозяйстве продукты, то к 2006 г. их доля сократилась до 34% среди горожан и до 77% среди селян (табл. 3). Рост доходов, а также разнообразие и качество продуктов питания в магазинах сделали такую стратегию менее эффективной. Кроме того, сократился объем использованных дома даров земли, особенно среди горожан: многие из них, хотя и производят на своих дачных участках овощи, ягоды и фрукты, но в небольших объемах. Такой тип хозяйствования представляет собой скорее способ проведения досуга, нежели серьезную альтернативу покупкам в магазине. Кроме того, люди предпочитают вырастить небольшое количество овощей и фруктов, так как «свое» представляется более экологичным и вкусным. Такая стратегия для большинства уже не является способом выживания. Очевидно, что снижение уровня семей, ориентирующихся в своем потреблении на собственную про-

⁵¹ Нефедова Т.Г., Пэллот Дж. Неизвестное сельское хозяйство, или Зачем нужна корова? М.: Новое издательство, 2006. С. 61.

дукцию, происходит за счет падения доли сельхозпроизводителей. Так, среди тех, кто имеет личное подсобное хозяйство, практически 100% потребляют плоды своего труда.

Несмотря на снижающуюся долю горожан, имеющих огород или сад, доля семей, передававших выращенное своим родственникам или другим людям, остается среди них практически постоянной: примерно на уровне 22–25%, и только в 2006 г. она упала до 18%. Однако если учитывать только городские семьи, ведущие подсобное хозяйство, то среди них в 1994 г. 49% помогали родственникам, а в 2005 г. – 61%, что свидетельствует о возрастании реципрокных связей. В то же время доля доноров среди сельских семей снижалась постоянно – с 54% в 1994 г. до 37% в 2006 г., а если учитывать только производителей агропродуктов – то с 59 до 48% соответственно.

Таблица 3. Доля домохозяйств, потреблявших свою продукцию и передававших ее безвозмездно, %, РМЭЗ, 1994–2006 гг.

		1994	1995	1996	1998	2000	2001	2002	2003	2004	2005	2006
Потребляли	город	51,9	51,4	50,9	49,6	48,4	43,3	42,1	39,3	37,8	35,5	34,2
	село	91,1	90,7	88,4	86,8	84,6	83,6	83,4	80,7	79,7	77,7	77,0
Передавали	город	25,9	22,2	24,1	24,1	26,9	23,1	24,5	23,1	22,2	21,8	18,1
	село	54,3	46,6	42,6	44,9	42,0	43,2	41,8	41,2	38,5	39,8	37,0

Логично предположить, что на осуществление реципрокных обменов в большей степени, чем на другие показатели, будут влиять демографические характеристики домохозяйств, или точнее сказать, характеристики этапа жизненного цикла семьи. Для проверки этой гипотезы была протестирована модель бинарно-логистической регрессии, где зависимая переменная – факт наличия или отсутствия реципрокных обменов. Модель была оценена для домохозяйств, выращивающих сельскохозяйственную продукцию, отдельно для городского и сельского населения (табл. П4, П5). Вне зависимости от типа поселения с меньшей вероятностью осуществлять обмены будут семьи без партнера в домохозяйстве (с детьми или без них). Одиночки имеют меньше трудовых ресурсов в виде рабочих рук для ведения ЛПХ в целом, так что даже при выращивании какой-либо про-

дукции на своем участке шансов, что они произведут избыток продукции, который помимо собственного потребления можно отдать родственникам, друзьям и пр., немного. Направление передачи произведенной продукции будет перераспределяться скорее к одиночкам, нежели от них.

Количество детей в домохозяйстве для городского населения является незначимой объясняющей переменной, а для сельского – отрицательно влияет на реципрокные обмены. Также для любого типа местности передавать собранный урожай свойственно домохозяйствам с большой долей пенсионеров в них и старшим по возрасту главой семьи. В силу того что реципрокные обмены обычно осуществляются не с целью экономической выгоды, а из желания помочь близким и знакомым или отблагодарить за что-то, отсутствие связи между обменами и душевыми доходами, а также числом безработных в домохозяйствах легко объяснимо. Численность населения в городе не имеет значимости в построенной регрессионной модели, а для села увеличение его численности способствует развитию реципрокных связей. Хорошее здоровье положительно влияет на вероятность передавать часть собственного урожая, а неумеренное потребление алкоголя – отрицательно.

Специализация подсобного хозяйства российских домохозяйств

Если рассматривать только домохозяйства, которые занимались сельскохозяйственным производством, то среди них доля тех, кто выращивал те или иные виды овощей, фруктов, ягод, а также животноводческой продукции, изменилась незначительно. Более 80% семей выращивали картофель, огурцы, морковь, лук и чеснок, несколько реже (около 70%) – помидоры, свеклу, капусту. Примерно половина собирала урожай кабачков, клубники и малины, смородины и крыжовника. Именно эти культуры и составляют основу частного сельскохозяйственного производства в России. На участках примерно трети домохозяйств росли слива, вишня или черешня, яблоки, цветы, у пятой части – другие овощи (кроме выше перечисленных) и бобовые. Примерно четверть производили яйца, а пятая часть – мясо птицы и мясо животных. Надо сказать, что животноводческую продукцию производят почти исключительно сельские жители: 42% занимающихся сельским хозяйством производят мясо, 38% – мясо пти-

цы, 35% – молоко, 50% – яйца. В то же время горожане чаще выращивают клубнику и малину (66%), смородину и крыжовник (61%), сливу и вишню (28%), облепиху (13%), цветы (45%), кабачки (54%). Среди сельских жителей выше доля собирающих урожай картофеля, огурцов, помидоров, капусты и бахчевых, но горожане отстают не больше чем на 10–15 п.п.

Что касается натуральных показателей производства, то за 12 лет в расчете на одно домохозяйство сократилось производство картофеля (в основном за счет города) и яиц, выросло – моркови, зерновых, кукурузы, табака, мяса и мяса птицы, молока. Производство остальных видов оставалось примерно на одном и том же уровне или было подвержено несистематическим колебаниям. Продуктивность садов и огородов горожан осталась практически без изменения за прошедшие 12 лет (за исключением картофеля, его производство упало почти вдвое), а вот сельские стали собирать больше моркови, лука, бахчевых, зерновых, яблок, мяса, меда, молока. Неудивительно, что сельские домохозяйства в среднем на одного производителя собирают урожай в 1,5–2, а по некоторым видам продуктов и в 10 раз больший, чем горожане. Так, средняя семья в городе собирала в середине 2000-х гг. более 300 кг картофеля⁵², 60 кг помидоров, 50 кг огурцов, 70 кг капусты, 35 кг кабачков, 20 кг клубники и малины, 15 кг смородины и крыжовника, 20 кг сливы и вишни, 55 кг яблок. В селе одно домохозяйство выращивало более 700 кг картофеля, 85 кг помидоров, 60 кг огурцов, 100 кг капусты, 180 кг кабачков, 15 кг клубники и малины, 15 кг смородины и крыжовника, 25 кг сливы и вишни, 130 кг яблок, 15 т зерновых, 280 кг мяса, 55 кг мяса птицы, 2,2 т молока, 715 яиц (табл. П4)

Для построения типологии домохозяйств по их сельскохозяйственной специализации мы использовали переменные наличия производства того или иного вида продукции в течение 2006 г. (табл. П6). На основе этих переменных методом факторного анализа с вращением варимакс было выделено шесть типов специализации, объясняющих 43,6% дисперсии. Отметим, что каждый тип представляет собой набор культур, производство которых коррелирует друг с другом и может быть объединено в один тип. В то же время каждое

⁵² Расчет сделан в среднем на домохозяйство, производившее тот или иной вид продукции, без учета невыращивавших.

домохозяйство может специализироваться на нескольких направлениях.

С первым фактором сильнее всего коррелируют переменные, отражающие выращивание *овощей*. Ко второму выделенному направлению деятельности было отнесено производство *продукции животного происхождения* (мясо, молоко, яйца, мясо птицы, шкуры, шерсть, пух). К третьему фактору помимо однозначно распределяемых переменных сбора урожая *ягод и фруктов средней полосы* (смородина, клубника, крыжовник, малина, облепиха) относятся две переменные, факторные нагрузки которых значимо велики для двух факторов одновременно. Так, производство кабачков, патиссонов и тыкв относится как к фактору овощей, так и к данному фактору. Вероятнее всего, это происходит потому, что, с одной стороны, кабачки и патиссоны используются для жарки и заготовок на зиму вместе с другими овощами, а с другой – тыква часто является продуктом для приготовления сладких каш и т.д. Также яблоки вносят свой вклад как в фактор ягод и фруктов средней полосы, так и *ягод и фруктов южной полосы*. Помимо яблок в пятый фактор попали персики, абрикосы, груши, виноград, сливы, вишня, черешня. Четвертый фактор включает бобовые, бахчевые продукты, кукурузу и другие овощи и ягоды, не входящие ни в один из выше названных факторов. Условно эту группу переменных можно назвать как *кормовой* урожай. И в последний, шестой, фактор попало *отдельное производство специфической продукции*, чаще всего не нацеленной только лишь на внутреннее потребление в семье. В него включается производство зерновой продукции, меда и табака.

Выделенные факторы позволили нам сделать предположение о необходимом количестве кластеров домохозяйств, специализирующихся на том или ином типе. Однако последние три фактора не дали основания для формирования отдельных кластеров; кроме того, выявилась и специализация в области животноводства – тяготеющая к птицеводству или собственно животноводству. Наконец, следовало ожидать, что можно обнаружить тип домохозяйств, сельскохозяйственная активность которых сведена к минимуму. В итоге было принято решение остановиться на шести классах.

Метод кластерного анализа был реализован на основе исходных дихотомических переменных, дающих информацию о том, производился ли в домохозяйстве данный вид продукции. Полученные шесть кластеров могут быть охарактеризованы следующим образом.

Первый тип хозяйства — *огороднический*, представляющий в 2006 г. 26% домохозяйств, занимавшихся агропроизводством⁵³ (табл. П7). Подавляющее большинство семей в этом кластере выращивают картофель, помидоры, огурцы, свеклу, морковь, капусту, лук и чеснок. Примерно треть производят также кабачки, пятая часть — клубнику и малину, смородину и крыжовник. Остальные виды продуктов практически не представлены. Средний представитель группы⁵⁴ выращивает в год более 450 кг картофеля, около 40 кг огурцов и помидоров, более 50 кг капусты, около 30 кг моркови, по 25 кг свеклы и лука, 10 кг яблок, а также производит почти 50 л молока и 4 десятка яиц. Средняя площадь земельного участка — 14 соток, всего 9,1% продавали продукцию растениеводства и 2,9% — животноводства: в основном эти домохозяйства обеспечивали питание собственной семье, а не работали на рынок. 60% семей этого типа живет в селах или поселках. Выше, чем в среднем по выборке, представлены Волжский и Волго-Вятский регионы. В этой группе чаще, чем в других, глава семьи находится в пенсионном возрасте и является экономически неактивным, но выше также доля промышленных рабочих. Выше, чем в среднем по выборке, доля бедных семей (32%), средний доход составляет около 4 тыс. руб. на человека, и 39% дохода семьи тратят на питание. Таким образом, данный тип домохозяйств в силу плохого материального обеспечения производит продукцию для собственного потребления, урожай состоит из самых необходимых овощей, в небольшом количестве — яиц и молока. Такой набор продуктов вполне позволит обеспечить семью продуктами питания, учитывая, что домохозяйство у представителей этого типа зачастую состоит из одного человека пожилого возраста и экономически неактивного. Их стратегия — обеспечить себя натуральными продуктами, не прибегая к продаже урожая.

Второй тип — *ягодный*, его представители составляют 27,1% семей. Свое название он получил потому, что практически все домохозяйства в этой группе выращивают клубнику, малину, смородину и крыжовник. Широко распространены также кабачки (87%) и цветы (68%), в меньшей степени — другие овощи и яблоки (около 20%). Однако

⁵³ Таблицы характеристик выделенных кластеров находятся в приложении (табл. П7, П8).

⁵⁴ Учитывая также домохозяйства группы, не выращивавшие данный вид продукции.

эти домохозяйства, также как и следующие три группы, широко практикуют и огородничество, отличаясь от первого типа только дополнительными к огороду культурами. Средняя площадь участка — 10 соток. Представители этого типа выращивают чуть большие объемы всех видов овощей, кроме картофеля, а также существенный урожай зерновых (около 350 кг). Объемы производства ягод невелики — примерно по 15–20 кг на домохозяйство, выращивают также около 70 корней цветов, производят 75 л молока и более двух десятков яиц. Этот тип специализации почти не развит в сельской местности, в основном это дачное хозяйство горожан. В региональном разрезе выше, чем в среднем по выборке, представительство Москвы и Санкт-Петербурга, Центрального и Центрально-Черноземного регионов, а также Урала. В этой группе выше, чем в среднем по выборке, доля обеспеченных семей, а также домохозяйств, где глава семьи имеет среднее профессиональное или высшее образование.

Третий тип — *птицеводческий* (9,9%), его представители, помимо огорода (более 90%) и ягод (более 70%), в наибольшей степени специализируются на производстве яиц (более 90%) и мяса птицы (более 80%). Широко также распространено производство мяса животных (около 60%) и молока (более 30%), цветов (более 40%), яблок (около 40%). Объемы производства этих домохозяйств намного выше, чем первых двух: в среднем производится около 9 ц картофеля, по 1 ц помидоров и капусты, 1,5 ц кабачков, более 50 кг яблок. В то же время эти семьи выращивают меньше ягод и цветов. На одно домохозяйство приходится примерно 1,5 ц мяса и около 40 кг мяса птицы, 870 л молока, более 700 яиц. В этой группе самые большие наделы — в среднем 70 соток на семью. 82% домохозяйств с такой специализацией живут на селе, 30% — в Западной Сибири и еще 24% — на Северном Кавказе. Денежные доходы этой группы ниже, чем в среднем по выборке, но они тратят на питание меньшую долю (28,5%), так как существенную часть их располагаемых ресурсов составляют собственные продукты питания. Этот тип домохозяйств в силу большого объема выращиваемых овощей, а также производства мяса птицы и яиц скорее всего будет являться товарным и существенную часть выращиваемой и производимой продукции продавать на рынке.

Четвертый тип — *фруктовый* (10,3% выборки). Представители этого типа несколько реже занимаются огородом (60–90% по разным культурам), активно выращивают ягоды, но помимо этого культиви-

руют яблоки (более 80%), груши (20%), сливу, вишню и черешню (более 45%), виноград (20%), цветы (более 50%). Эти домохозяйства выращивают всего чуть более 2 ц картофеля в расчете на одну семью, остальные огородные культуры – примерно как представители первого типа. Кроме того, урожай клубники и малины превышает 20 кг, смородины – 15, сливы и вишни – около 20, яблок – 50, груш – 12 кг, в небольших объемах получают молоко и яйца. Этот тип так же, как и «ягодный», более характерен для городских жителей, довольно широко распространен в Москве и Санкт-Петербурге, а также на Урале. Средний размер участка – 8 соток. Это (наряду с «минималистами») самая богатая группа населения среди сельхозпроизводителей, треть глав семей имеют высшее образование. Но такой тип служит скорее подспорьем для горожан, источником экологически чистых продуктов, чем основой их питания.

Пятый тип – *животноводческий* (11,4% домохозяйств), его представители предпочитают огородные культуры, а также производят мясо (более 70%), молоко (около 70%), мясо птицы (более 60%) и яйца (более 80%). Для этого типа не характерно производство ягод и фруктов, за исключением яблок (около 30% домохозяйств). По всем огородным культурам, кроме помидоров, домохозяйства этого типа близки по уровню производства к третьему типу. Томатов выращивают меньше 70 кг. На семью приходится также около 140 кг зерновых, более 70 кг яблок и 15 кг груш. Очень много производится молока – почти 1,5 т на семью, почти 2 ц мяса, около 35 кг мяса птицы, более 50 десятков яиц. Эта специализация характерна исключительно для сел и поселков городского типа, шире всего она представлена на Волге и Северном Кавказе. На одну семью в среднем приходится 24 сотки земли. Это самая бедная по уровню денежных доходов группа производителей агропродукции, здесь больше всего семей с тремя и больше детьми (почти 11%). Среди глав семьи – самый низкий уровень образования. Однако при таком объеме производства животноводческой продукции эти домохозяйства являются скорее всего товарными и, продавая свою продукцию, обеспечивают семью. С культурной точки зрения логично, что животноводческий тип домохозяйств преобладает именно на Северном Кавказе, где семьи характеризуются многодетностью.

Наконец, шестой тип можно назвать *минимальным*, так как его представители чаще всего производят только картофель. Остальные

виды представлены очень незначительно: около четверти выращивают помидоры, огурцы или лук; 30% – ягоды; 20% – яблоки. В среднем на семью приходится около 200 кг картофеля, 12 кг помидоров, менее 10 кг огурцов, 14 кг яблок, 10 кг кукурузы. Остальные продукты растениеводства не превышают 5 кг, а площадь земельного надела невелика – в среднем 9 соток. Тем не менее среднее домохозяйство получает еще более 30 кг мяса, более 50 л молока и почти 4 десятка яиц. Этот тип специализации в городе представлен чуть выше, чем в среднем по выборке; характерен для Москвы, Санкт-Петербурга и Северных районов. Это группа самых богатых (среди занятых в агропроизводстве) семей, хотя уровень образования главы семьи близок к среднему уровню, так же как и остальные социально-демографические характеристики. Материальная обеспеченность обусловлена в первую очередь общим высоким уровнем заработных плат жителей столицы и Севера. Поэтому, во-первых, представители данной группы имеют возможность обеспечивать себя продуктами в магазинах, во-вторых, альтернативная занятость на рынке труда при высоком уровне оплаты труда оказывается более выгодной, чем занятие сельским хозяйством. И, в-третьих, в крупных городах нет возможности иметь большую площадь земли и много времени затрачивается на поездки на удаленные дачи и огороды.

Представленность разных типов производителей за 12 лет несколько изменилась: огороднический и ягодный тип стали более распространенными, животноводческий и минимальный – наоборот, а птицеводческий и фруктовый испытывали переменную динамику (рис. 3).

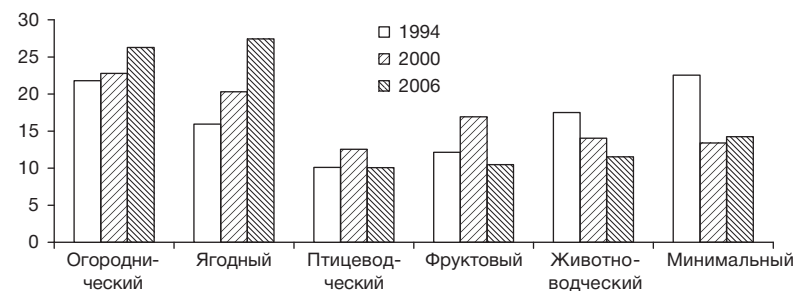


Рис. 3. Динамика представленности кластеров сельскохозяйственной специализации, %, РМЭЗ

Различия в объемах производства и уровне товарности

Если типологизация домохозяйств по специализации представляет собой относительно несложную задачу, то выделение крупных, средних и мелких производителей требует разработки определенного алгоритма, так как невозможно, например, суммировать выращенные «килограммы» различных овощей и фруктов, и тем более складывать «овощи с мясом». Поэтому для каждого вида продукции, по которому есть данные в РМЭЗ, переменная объема производства исходя из ее распределения была преобразована к четырем значениям: нет производства, низкий уровень, средний уровень и высокий уровень. Низким объем признавался на уровне 10–15% от высокого. В том случае, если хотя бы по одному виду объем производства домохозяйства был высоким, оно считалось крупным производителем, если по всем видам объем оказался низким – мелким. Остальные домохозяйства были отнесены к средним частным сельхозпроизводителям.

За анализируемый период, как мы уже отмечали выше, упала доля семей, занимавшихся сельским хозяйством, среди как горожан, так и селян (табл. 4). Однако среди горожан это сокращение происходило в первую очередь за счет средних производителей (хотя доля мелких и крупных также частично сократилась), а среди селян – за счет крупных хозяйств. Разумеется, в некоторой мере наблюдается прямая зависимость между объемом производства и площадью земли. Так, средний участок горожан, не занимавшихся сельским хозяйством, в 2006 г. составлял 13 соток, мелкого производителя – 6,7 соток, среднего – 8,3 сотки, а крупного – почти 35 соток. При этом у первых размер участка за 12 лет вырос почти в два раза, у последних – более чем в два раза, а у остальных – незначительно (менее чем на 10%). Можно полагать, что крупные производители среди горожан приобретали землю как производственный, а непроизводители – скорее как рекреационный или жилой ресурс, и обе эти группы имели возможность вкладывать деньги в покупку земли, тогда как две остальные группы представляют собой, вероятнее всего, «советских дачников», не имеющих средств для расширения участка и производящих овощи и фрукты в относительно небольшом количестве для собственного потребления.

Таблица 4. Динамика типов домохозяйств по объему сельскохозяйственного производства, %, РМЭЗ

	1994	1995	1996	1998	2000	2001	2002	2003	2004	2005	2006
<i>Городские домохозяйства (33 074 домохозяйства)</i>											
Нет производства	46,6	47,3	47,4	49,6	50,7	56,0	57,4	60,2	61,6	63,7	65,4
Мелкое	12,7	10,6	11,2	12,1	11,3	10,7	10,9	9,7	10,2	10,1	9,9
Среднее	34,1	35,1	35,2	33,0	32,3	28,1	27,7	24,8	24,0	23,0	21,0
Крупное	6,6	7,0	6,1	5,2	5,7	5,3	4,0	5,3	4,2	3,3	3,7
<i>Сельские домохозяйства (14 883 домохозяйства)</i>											
Нет производства	7,8	7,9	10,2	12,2	14,4	15,9	15,8	18,4	19,8	21,8	22,6
Мелкое	5,2	6,0	6,2	7,4	6,3	6,0	8,2	7,7	6,9	7,8	6,1
Среднее	44,3	44,6	43,1	49,1	44,9	40,1	40,0	37,3	41,6	45,1	37,9
Крупное	42,7	41,6	40,5	31,3	34,4	38,0	36,0	36,6	31,7	25,3	33,3

Одна из гипотез данного исследования состояла в том, что за время реформ в России происходил рост частного сельскохозяйственного производства и вращение его в рынок. Однако, как мы видели выше, сокращались доли как семей, работающих в той или иной степени на земле, так и крупных производителей, площадь их угодий и т.п. Таким образом, на первый взгляд фермерское хозяйство пока не стало жизненным укладом российских крестьян. Фермер – это крупный агропроизводитель, работающий на рынок. Поэтому, чтобы выделить группу фермеров, крупные сельскохозяйственные производители были разделены на три подгруппы: 1) которые продавали более 30% продукции; 2) кто вообще не продавал результаты своего труда и 3) все остальные. Мелкие и средние производители были поделены на две группы: продававшие и не продававшие что-либо из своего урожая. Отметим, что Т. Нефедова и Дж. Пэллот⁵⁵ в своем исследовании причисляли хозяйство к товарному, если оно продавало более половины своей продукции, а к нетоварному – когда все выращенное потреблялось в домохозяйстве.

⁵⁵ Нефедова Т.Г., Пэллот Дж. Неизвестное сельское хозяйство, или Зачем нужна корова? М.: Новое издательство, 2006. С. 169–170.

На рисунках представлена динамика распределения всех сельских (рис. 4) и городских (рис. 5) домохозяйств по типам в зависимости от объема сельскохозяйственного производства и уровня товарности.

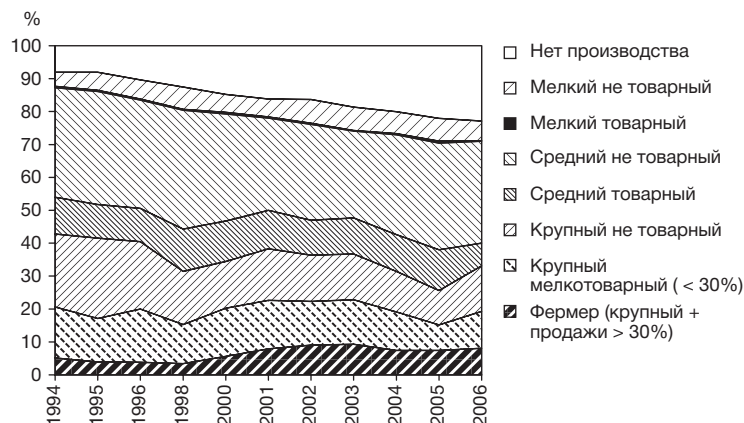


Рис. 4. Динамика типов сельских домохозяйств по объему сельскохозяйственного производства и уровню товарности, %, РМЭЗ

Как показывают данные, хотя доля крупных производителей за рассматриваемый период среди сельских домохозяйств сократилась (с 43 до 33%), доля фермеров за это же время хотя и незначительно, но выросла (с 5 до 8%). При этом среди всех крупных агропроизводителей в 1994 г. фермеры составляли всего 12%, а в 2006 г. – 24%, а нетоварные хозяйства – 52 и 42% соответственно.

Среди горожан также встречаются домохозяйства, объем производства которых и уровень товарности позволяют отнести их к фермерам, однако их доля не превышала 0,7% во все годы. Доля крупных производителей, реализовывавших не более 30% урожая, упала в 2 раза: с 1–1,5% в 1994–1995 гг. до 0,5–0,7% в 2005–2006 гг. В целом надо признать, что для горожан практически не характерна работа «на рынок»: доля средних производителей, осуществлявших продажи, колебалась от 2 до 3,7% в разные годы, а мелких составляла всего около 0,5%.

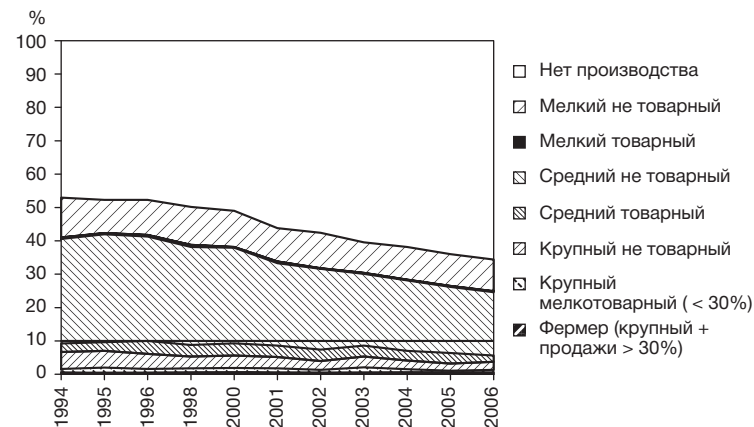


Рис. 5. Динамика типов городских домохозяйств по объему сельскохозяйственного производства и уровню товарности, %, РМЭЗ

Одной из серьезных проблем для товарных хозяйств является сбыт продукции. Помимо таких спонтанных каналов, как торговля на дороге или на рынке, крупным производителям нужны более надежные и востребованные источники. Основными каналами сбыта продукции являются⁵⁶:

- продажа на рынках (для селян это могут быть местные рынки или городские, районные, куда отвозится продукция на машине);
- сдача продукции на рынке продавцам или перекупщикам;
- продажа на обочинах автотрасс;
- для сельского населения сдача перекупщикам, которые сами приезжают в село, такое поведение свидетельствует о проникновении рыночных отношений в сельскую местность;
- продажа продукции фермерам (в качестве примера можно привести продажу молока фермерам, которые имеют сепаратор);
- сдача продукции переработчикам;
- продажа продукции селянами дачникам, которые имеют дачу или коттедж в деревне;

⁵⁶ Нефедова Т.Г., Пэллот Дж. Неизвестное сельское хозяйство, или Зачем нужна корова? М.: Новое издательство, 2006. С. 169–170.

— продажа овощей, фруктов, ягод отдыхающим в южных зонах и курортных местах;

— сдача продукции переработчикам (наиболее яркие примеры — молокозаводы и копильные цехи для мяса).

Таким образом, большинство этих путей сбыта актуально скорее для сельского населения, лишь ничтожная доля горожан выращивает продукцию на продажу. Мы полагаем, что это в основном мелкие производители овощей, ягод и фруктов, которые продают урожай на рынке, а также пожилые люди, торгующие зеленью и т.п. около магазинов и станций метро.

Инициация сельскохозяйственного производства и отказ от него

Как показывают исследования российских социологов, часть крестьянских хозяйств увеличивает свою занятость в собственном подворье, другие же были вынуждены сократить его масштабы или вообще отказаться от его ведения⁵⁷.

Так как база данных Российского мониторинга экономического положения и здоровья населения является панельным обследованием, мы имели возможность проследить динамику переходов домохозяйств из состояния агропроизводителей в группу не выращивающих сельхозпродукцию и наоборот, а также проанализировать изменение статуса производителей по объему продаж и степени товарности.

Анализ матриц перехода между типами хозяйствования от года к году показывает, что граница между крупными и средними, а также между средними и мелкими производителями на селе очень подвижна (табл. П9). Это понятно, так как объем производства зависит, помимо вложенных домохозяйством ресурсов, от погодных условий и даже в силу только этого может быть подвержен значительным колебаниям. Так, 60–70% крупных хозяйств сохраняет свой статус на следующий год, от 23% до почти 40% в разные годы переходило в разряд средних, не более 2% — мелких, и до 3,5% прекращало сельскохозяйственную деятельность. От 17 до 30% домохозяйств со средним объемом производства увеличивало его в следующем году и от 5 до 9% — сокращало. Мелкие производители примерно с одинако-

⁵⁷ *Фадеева О.* Западносибирское село: иллюзии экономического роста и реалии занятости // Отечественные записки. 2004. № 1.

вой частотой сохраняли свои позиции или поднимались до уровня средних (от 30 до 50%), но довольно редко вырастали еще больше (от 2 до 10% в разные годы). Уровень товарности крупных хозяйств также нестабилен: около четверти фермеров на будущий год сокращали объем продаж, тогда как от 7 до 20% мелкотоварных производителей его увеличивало. Характерно, что в последние два года наблюдений стабильность фермеров выросла: более 40% сохраняло этот статус. Из средних сельских домохозяйств около 17% начинало на следующий год торговать своими продуктами, а из мелких — лишь около 7%. В то же время 40% средних и 45% мелких прекращало продажи.

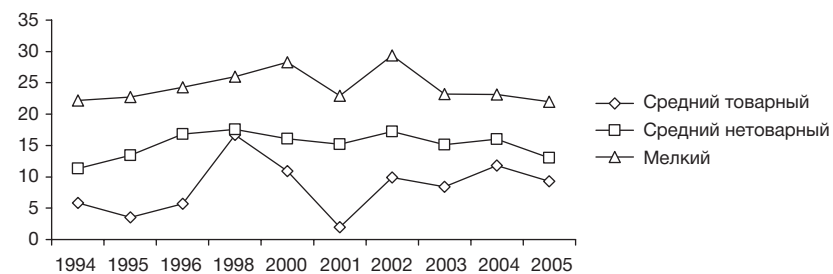


Рис. 6. Динамика уровня выбытия разных типов городских домохозяйств из агропроизводства, % не имевших производства на будущий год по каждому типу, РМЭЗ

Как мы видели выше, уровень занятия сельскохозяйственной деятельностью как городских, так и сельских домохозяйств постоянно сокращался; однако происходил этот процесс с разной степенью интенсивности среди хозяйств с разным объемом производства. Так, среди горожан около 25% мелких, 14% средних и 10% крупных хозяйств переставало что-либо производить в следующем году. При этом уровень выбытия был примерно постоянным среди мелких и средних нетоварных производителей, но существенно колебался среди тех, кто выращивал средний объем продукции и часть ее продавал (см. рис. 6).

Среди селян только из мелких хозяйств в среднем по 18% прекращало работу на земле, из крупных — по 2,5%; из промежуточной группы — 5,6%. При этом средние нетоварные хозяйства чаще выбывали из производства, чем товарные (рис. 7). За 13 лет больше всего со-

кратилась доля агропроизводителей среди городских семей Северного Кавказа (на 44%) и Северного и Северо-Западного регионов (на 42%). На селе падение доли занимающихся сельским хозяйством было выше всего также в Северном и Северо-Западном регионах (на 27%), а также в Центральном и Центрально-Черноземном (на 22%). 19% производителей потерял Северный Кавказ, около 15% – Урал и Приволжские регионы. Меньше всего потерь испытали Сибирь и Дальний Восток (не более 8%).

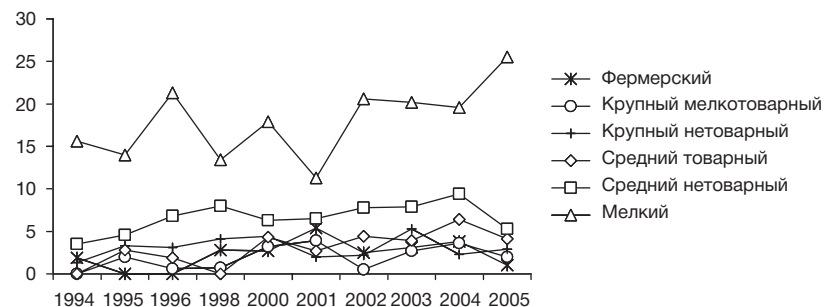


Рис. 7. Динамика уровня выбытия разных типов сельских домохозяйств из агропроизводства, % не имевших производства на будущий год по каждому типу, РМЭЗ

Таким образом, можно сделать вывод, что за 12 лет происходила постепенная поляризация частного сельскохозяйственного производства. Для существенной доли горожан оно перестало быть важным источником располагаемых ресурсов, а остальные сократили объем производства и продаж. Часть сельских жителей также переориентировалась с агропроизводства на другие источники доходов, но среди крупных хозяйств выросла ориентация на рынок. В то же время покидали сферу частного сельскохозяйственного производства чаще всего мелкие хозяйства, для которых, очевидно, оно не было основным каналом получения продуктов питания. Такой же вывод был сделан О. Фадеевой на основе исследования сибирских сел⁵⁸. Для средних производителей, особенно на селе, работа на рынок оказалась важным фактором закрепления в агросфере. Сокра-

⁵⁸ Фадеева О. Западносибирское село: иллюзии экономического роста и реалии занятости // Отечественные записки. 2004. № 1.

шение доли частных сельскохозяйственных производителей в европейской части России было более масштабным, чем в азиатской.

Мы полагаем, что можно обозначить несколько функций ведения частной сельскохозяйственной деятельности на основе количества выращиваемой/производимой продукции, ее вида и направления реализации. Так, можно выделить: а) рекреационную функцию сельскохозяйственной деятельности, нацеленную не столько на получение урожая, сколько на удовольствие от работы на природе, и реализуемую в небольшом объеме производства, направленного на личное потребление внутри домохозяйства, чаще всего городского; б) функцию получения дохода, которая свойственна семьям, производящим большие объемы продукции, в основном направленные на продажу; в) потребительскую функцию, выраженную в использовании выращенного внутри домохозяйства, в реципрокных обменах и лишь небольшой доле направляемой на продажу.

Характеристика основных типов агропроизводителей в 2006 г.

В 2006 г. среди горожан реже всего занимались сельскохозяйственным производством жители Москвы и Санкт-Петербурга, а также Северного и Северо-Западного регионов (табл. П10). На Северном Кавказе выше, чем в среднем по России, был представлен мелкий нетоварный тип производства; на Урале – средний, в Восточной Сибири и на Дальнем Востоке – также средний и крупный.

Среди сельских домохозяйств выше всего незанятость агропроизводством в 2006 г. была среди жителей Северного и Северо-Западного регионов (40%), а также Центрального и Центрально-Черноземного. Как оказалось, именно в азиатской части России больше всего представлены крупные сельхозпроизводители: в Западной Сибири это более 55% домохозяйств, из которых примерно пятая часть – фермеры, а из остальных чуть более половины работает на рынок; в Восточной Сибири и на Дальнем Востоке лишь 22% имеют низкий и средний объем производства, а среди крупных – половина работает только на себя, а пятая часть продает более 30% своей основной продукции. В остальных регионах наиболее развито среднее нетоварное агропроизводство. Фермерские и крупные низкотоварные производители менее всего распространены в северных, северо-западных, центральных и центрально-черноземных областях. Таким образом,

частное агропроизводство сохраняется прежде всего в западной части России, объем производства растет, хотя и не за счет укрупнения земельного надела: у крупных хозяйств он практически не вырос. Больше всего земли у крупных производителей Северного Кавказа – больше 100 соток.

Среди **крупных производителей-горожан** преобладает «ягодная» специализация (более 60%), включающая также огородные культуры. Средний размер участка таких домохозяйств составляет около 12–13 соток, а объем производства картофеля – около 1 т, овощей – от 50 кг до 1,5 ц, ягод – 20–40 кг. Подобный объем производства имеют и городские «фермеры», хотя среди них существенно больше, чем по всей выборке, распространена птицеводческая и животноводческая специализация. Они также производят больше клубники и малины (в среднем 130 кг), и картофеля (1,5 т). Велики также объемы производства мяса (более 500 кг у фермеров, более 100 т – у крупных низкотоварных хозяйств (среди тех, кто производит эти виды продуктов)), молока (3 и 23 т соответственно), яиц (почти 3 тыс. и 2 тыс. штук соответственно). Однако напомним, что крупные хозяйства практически не распространены среди горожан.

Городские семьи, ведущие крупное агропроизводство, – самые большие по величине и самые многодетные, почти половина из них – многопоколенные, сложные семьи (табл. П11). Глава семьи здесь чаще всего мужчина, состоящий в браке, среднего возраста; в то же время здесь самая высокая доля молодых глав семей. В этой группе самая высокая доля бедных и малообеспеченных семей, душевой доход не достигает 5,5 тыс. руб., но доля расходов на питание относительно невелика – очевидно, за счет самообеспечения. Таким образом, именно эти домохозяйства скорее всего ориентируются на агропроизводство как на один из основных источников семейных ресурсов; в Москве и Санкт-Петербурге их доля составляет 4,2%, в первую очередь из-за высоких заработков в этих городах. В то же время в этих семьях подсобное хозяйство является не альтернативой, а дополнением рыночной занятости: в этой группе самая низкая доля экономически неактивных глав семьи, и среди них нет безработных. Главы этих семей имеют несколько более низкие, чем в среднем, образовательные и профессиональные позиции, что объясняет необходимость дополнения к заработкам от работы по найму ведением своего хозяйства.

Средние по объему производства городские хозяйства ориентированы на ягодную специализацию, они в среднем располагают 8 сотками земли. Но их объемы производства скромнее: урожай картофеля в расчете на одну производящую семью – около 3 ц, овощей – 30–40 кг, яблок – 80–90 кг, ягод – 15–20 кг. Можно сказать, это активные садоводы и огородники в пределах дачного участка. Социально-демографические характеристики этих семей наиболее близки к средним по всей городской выборке: в основном это семьи из двух-трех человек, четверть из них имеют одного ребенка. Глава семьи – мужчина или женщина в браке, среднего возраста, каждый четвертый – с высшим образованием, три четверти заняты на рынке труда, каждый третий из занятых – рабочий. Несколько ниже, чем в среднем, представлены самые обеспеченные семьи, соответственно и средний душевой доход составляет 5,7 тыс. руб., а доля расходов на питание – 36%. Таким образом, это семья «среднего» горожанина, для которого дачное хозяйство не является способом выживания, однако все же представляет дополнительный источник продуктов питания.

Мелкие городские агропроизводители в подавляющем большинстве ничего не продают, среди них примерно поровну представлены огородническая, ягодная и минимальная специализации. Размер участка – чуть больше 6 соток, и урожай невелик: те, кто выращивает картофель, получают всего 50 кг, овощи – 10–20 кг, яблоки – 30 кг, ягоды – около 10–15 кг. Таким образом, это типичные дачники, для которых сад и огород – скорее удовольствие, чем серьезное подспорье в жизнеобеспечении. Среди этих семей самая высокая доля жителей обеих столиц, самые высокие доходы (6,9 тыс. руб. на человека), относительно много домохозяйств-одиночек. Глава такой семьи – чаще женщина, но доля состоящих в браке ниже, чем в других группах. Напротив, у них выше уровень образования и профессиональные позиции. Очевидно, что эти домохозяйства ориентированы на занятость на рынке труда как основной источник доходов.

Что касается селян, то **фермерские хозяйства** преимущественно специализируются на выращивании скота (40%) и птицы (30%). Почти три четверти из них практически поровну распределены между северным Кавказом, районом Волги и Западной Сибирью, т.е. регионами с благоприятными климатическими условиями. Земельные участки относительно невелики, в среднем 27 соток. Среднее хозяйство выращивает более 2 т картофеля, 6 ц свеклы, более 1 ц моркови

и капусты. Велики объемы производства мяса (4 ц в расчете на производящих), молока (4,7 т), яиц (1,5 тыс. штук). Объем продаж по разным видам продуктов составляет от 40% (картофель, капуста) до 66–80% (молоко, мясо, мясо птицы), 4,5% фермеров выращивает зерно, урожай – более 7 т на домохозяйство.

Среди других сельских жителей это самые большие домохозяйства (в среднем 3,7 человек) с довольно высокой долей семей с детьми, в том числе с двумя-тремя (табл. П12). Чаще всего это либо семейная пара с детьми, либо сложная семья, одиночки и одиночки с детьми практически не ведут такой тип хозяйства. В этой группе среди глав семей ниже доля женщин, но выше – состоящих в браке, относительно мало людей пенсионного возраста, четверть являются экономически неактивными (что ниже, чем в среднем по выборке), но наиболее высока доля безработных (3%). Среди работающих глав семьи самая высокая по выборке доля сельскохозяйственных рабочих (4,2%), уровень образования не отличается от прочих. Таким образом, для этих домохозяйств собственное агропроизводство хотя и не является альтернативой работы по найму, но представляет собой возможность самых высоких на селе душевых доходов: более 10,5 тыс. руб. при среднем уровне менее 5 тыс.

Крупные сельские агропроизводители с низким уровнем товарности имеют практически такую же специализацию, как фермеры, и примерно такой же земельный надел, но все же объем их производства по всем видам культур немного ниже, также как и доля продаж. 43% расположено в Сибири и на Дальнем Востоке.

Это также многочисленные, а нередко и многодетные семьи; среди глав семей преобладают мужчины, люди, состоящие в браке, уровень их образования и занятость находятся примерно на среднем уровне. В то же время занятые по найму имеют неплохие профессиональные позиции. Однако эти домохозяйства, в отличие от предыдущей группы, являются самыми бедными по уровню денежного душевого дохода (3,1 тыс. руб.), хотя существенную часть их ресурсов составляет выращенная агропродукция, не оцениваемая в деньгах.

Треть **нетоварных больших хозяйств на селе** занята преимущественно огородничеством, примерно по четверти выращивают скот и птицу. Почти по 20% этих домохозяйств находятся в центре России и на Волге, 35% – за Уралом. Объемы производства у них в среднем такие

же, как и у предыдущей группы, но все потребляется внутри домохозяйства, а от 5 до 10% (по отдельным продуктам и 20%) безвозмездно передается родственникам и друзьям.

Среди этих семей выше, чем в двух предыдущих группах, доля одиночек и ниже – сложных семей. 47% глав семьи не состоят в браке, 33% – старше 60 лет, 59% не заняты на рынке труда, а среди занятых относительно более высокой является доля рабочих. Это также не самые богатые семьи, относительно немного тратящие на продукты питания, но, очевидно, компенсирующие это собственным производством. Мы полагаем, что довольно пожилой возраст членов семьи не позволяет этим домохозяйствам приспособиться к новым условиям хозяйствования на земле и продавать свою продукцию на рынке.

Средние сельские товарные хозяйства также ориентированы на разведение скота (32%) и птицы (29%). Чуть меньше трети из них находится на Волге, более 30% – на Северном Кавказе, т.е. в регионах, благоприятных с точки зрения климата для земледелия. На одно производящее домохозяйство в среднем приходится 5 ц картофеля, от 30 до 70 кг овощей, почти 100 кг яблок, совсем немного ягод (10–15 кг), 260 кг мяса, почти 2 т молока и более 500 яиц. Все это выращивается в среднем на 16 сотках земли. Эти хозяйства продают 30–40% урожая овощей, молока и мяса – 50–70%. В этой группе выше всего доля семейных пар с детьми (32%). В то же время среди глав семьи 33% не состоит в браке, 70% работает по найму и имеет неплохие профессиональные позиции, в том числе руководящие. В этой группе среди глав семьи выше всего доля имеющих высшее образование, не самая высокая доля пожилых. Однако их доходный статус не слишком отличается от статуса в предыдущей группе.

Средние крестьянские дворы, не торгующие своей продукцией, больше всего ориентированы на чистое огородничество (45%), и по культурам этой специализации их урожай близок к предыдущей группе, но практически весь потребляется внутри семьи, лишь 5–10% идет на межсемейные трансферты. Средний размер участка – 12 соток. Особенностью этой группы является относительно высокий возраст главы семьи (35% старше 60 лет), и относительно невысокий уровень образования (48% не имеет профессионального образования). 40% из них являются экономически неактивными, в том числе в силу возраста, среди занятых 41% – рабочие. Большинство этих семей не

имеет несовершеннолетних детей, относительно высока доля одинок. Эта группа семей также имеет низкие душевые денежные доходы (менее 3,6 тыс. руб.), компенсируя их недостаток работой на своем участке и в основном потребляя продукты внутри семьи. Таким образом, это сельские семьи с низким трудовым потенциалом, плохо приспособленные к работе на рынок.

Сельские мелкие хозяйства (практически полностью нетоварные, так как товарных среди них всего 0,2%) занимаются огородничеством (55%) либо почти ничего не выращивают (минимальная специализация – 34%). Земельный надел – 7,3 сотки в среднем на одну семью. Только 60% из них занимается огородом, но выращивает всего 60 кг картофеля и 15–20 кг других овощей. Около трети получает по 7 кг малины или клубники, только 14% снимает урожай яблок (всего по 40 кг), каждая пятая семья сажает цветы, а каждая десятая – получает яйца (всего по 140 штук в год). Эти семьи почти не участвуют в межсемейных трансфертах, передают не более 2–3% выращенного.

Треть этих домохозяйств находится в Центральном и Центрально-Черноземном районе, еще почти 30% – на Северном Кавказе. Можно предположить, что природный потенциал этих земель не используется полностью, однако эти семьи имеют не самые низкие доходы, прежде всего за счет пенсии, так как 45% глав этих семей – старше 60 лет. В то же время 61% работает по найму, в основном занимая должности служащих, 36% группы – семьи одиночек. Эти позиции позволяют иметь душевой доход на уровне 4,4 тыс. руб. на человека, хотя 38% его расходуется на покупку продуктов питания.

Отметим также, что сельские жители, совсем не занимающиеся агропроизводством, имеют второй (после фермеров) по уровню душевой доход (6,1 тыс. руб.), в этой группе относительно высока доля молодых глав семьи, занято на рынке труда 70%, 19% с высшим образованием. Таким образом, эти домохозяйства обладают довольно высоким уровнем человеческого капитала, что позволяет им иметь более высокие доходы от занятости по найму, чем от работы на земле. Это подтверждает гипотезу о том, что более высокая ставка заработной платы способствует отказу от бесплатного труда в пользу рыночного.

Заключение

За прошедшие с 1994 по 2006 г. 12 лет доля домохозяйств, ведущих частное сельскохозяйственное производство, имела нисходящую динамику. Причинами этого могут быть как повышение уровня благосостояния российских семей, так и отсутствие какой-либо рациональной выгоды в ведении агропроизводства. Наряду с этим стоит отметить тенденцию увеличения площади земельных участков россиян, а также числа земельных участков без выращивания какой-либо продукции на них. Эти земли используются для загородных домов, коттеджей, дач, для отдыха или проживания. Таким образом, функция земельного участка трансформируется из производства сельскохозяйственной продукции в рекреационно-природопользовательскую. Отказ от выращивания урожая для обеспечения жизнедеятельности проявляется среди высокообеспеченных горожан с высшим образованием, преимущественно молодого возраста, проживающих в Москве или Санкт-Петербурге. Однако эта зависимость не однозначна. В силу того что мотивацией к ведению сельскохозяйственной деятельности могут послужить разные причины, для жителей городов душевой доход членов домохозяйства не влияет на вероятность вести или не вести ЛПХ. Так как для горожан характерно преобладание ягодного, фруктового и минимального типов по специализации и объему сельхозпродукции, скорее всего для большинства домохозяйств это не способ выживания, а вид активного отдыха. В основном городские жители имеют возможность обеспечить себе определенный уровень благосостояния за счет занятости на рынке труда. Таким образом, земельный участок они используют для досуга, выращивания небольшого урожая, требующего небольших трудозатрат, чтобы в небольшом количестве обеспечить семью свежими, экологически чистыми овощами, ягодами и фруктами. Лишь ничтожная доля горожан продает выращенное.

Для селян работа на земле всегда была основным источником труда и обеспечения собственного питания (как в натуральном виде, так и при помощи выручки от продажи продукции растениеводства и животноводства). Однако к 2006 г. вели ЛПХ всего три четверти сельских домохозяйств. В динамике мы наблюдаем их поляризацию: мелкие и некоторые средние производители перестают вести хозяйство,

а доля выделенных нами фермеров возрастает. Мы обнаружили, что граница между средними и мелкими, а также крупными и средними производителями довольно подвижна. Из-за климатических условий, урожайности года и т.д. объем производимой продукции и, следовательно, уровень товарности из года в год могут меняться.

Товарные домохозяйства представлены по большей части в сельской местности, наиболее успешными являются хозяйства крупных населенных пунктов с развитой инфраструктурой, что дает им преимущества при реализации собственной продукции. Молодые сельские домохозяйства (с главой семьи молодого возраста) имеют больше вероятность быть товарными. Однако наряду с этим молодежь старается как можно раньше уехать из деревни, так как не заинтересована в ведении сельского хозяйства. Освоение инновационной техники для обработки земли и производства сельскохозяйственной продукции не под силу старшему поколению, которое не имеет нужного состояния здоровья, а отсутствие в селах молодежи влечет торможение развития сельского хозяйства.

Роль производства сельскохозяйственной продукции в питании домохозяйств снизилась, нынешние показатели доли ЛПХ в доходах российских домохозяйств не сравнимы с началом 90-х гг. и более ранним периодом. Даже среди тех семей, которые ведут агропроизводство, мы наблюдаем снижение объема урожая по основным продуктам питания россиян (картофель, морковь, лук, чеснок, огурцы). Производство овощей характерно для большей доли селян, а выращивание ягод — примерно в равной степени для населенных пунктов городской и сельской местности; производство малины и клубники горожанами иногда даже превосходит объем произведенных ягод селянами. Помимо этого наблюдаются развитые и прогрессирующие реципрокные обмены сельскохозяйственной продукцией среди горожан, а в сельской местности они остаются либо в стабильном положении, либо снижаются. Роль социальных сетей и взаимоподдержки близких людей, друзей и родственников остается с течением времени в культуре российских людей вне зависимости от изменений характера производства продукции и его объемов.

Частная сельскохозяйственная деятельность все реже становится основным источником выживания как сельских, так и городских домохозяйств. Горожане имеют альтернативные формы занятости и поддерживают земельные участки либо для минимального выращивания

растениеводческой продукции, либо для организации дачного отдыха. Сельские жители мелких населенных пунктов выращивают сельхозпродукцию прежде всего для собственного потребления, и из-за неразвитости инфраструктуры они имеют небольшие шансы ее продавать. Несмотря на то что на этапе экономического роста уровень благосостояния российских домохозяйств повысился, в связи с чем наблюдается нисходящее развитие сельскохозяйственного производства, сохраняются многие культурные ценности и традиции прошлого. Даже в городской местности сохраняется довольно высокая доля домохозяйств, владеющих земельным участком и выращивающих на нем продукты питания.

Библиография

Федеральный закон от 07.07.2003 № 112-ФЗ «О личной подсобном хозяйстве» (принят ГД ФС РФ 21.06.2003) // Система «КонсультантПлюс». Ст. 2.

Федеральный закон от 11.06.2003 № 74-ФЗ (ред. от 04.12.2006) «О крестьянском (фермерском) хозяйстве» (принят ГД ФС РФ 23.05.2003) // Система «КонсультантПлюс». Гл. 1. Ст. 1.

Федеральный закон от 15.04.1998 № 66-ФЗ (ред. от 23.11.2007) «О садоводческих, огороднических и дачных некоммерческих объединениях граждан» (принят ГД ФС РФ 11.03.1998) // Система «КонсультантПлюс».

Алашеев С., Варшавская Е., Карелина М. Подсобное хозяйство городской семьи // Занятость и поведение домохозяйств: адаптация к условиям перехода к рыночной экономике в России. М.: РОССПЭН, 1999.

Артемов В.А., Калмык В.А., Хахулина Л.А. и др. Методология и методика системного изучения советской деревни / Под ред. Т.И. Заславской, Р.В. Рывкиной. Новосибирск: Наука, 1980.

Барсукова С.Ю. Неформальная экономика. М.: Изд. дом ГУ ВШЭ, 2004.

Виноградский В., Виноградская О. Как сельские частники сопротивляются «правовому разглаживанию» их хозяйственных практик // Отечественные записки. 2004. № 1.

Галин Р.А., Ларцева С.А. Личное подсобное хозяйство в Республике Башкортостан // Социологические исследования. 2006. № 5 С. 66–71.

Гудков Л., Дубин Б. Сельская жизнь: рациональность пассивной адаптации // Мониторинг общественного мнения: экономические и социальные перемены. 2002. № 6 (62). С. 23–37.

Злотников А.Г. Аграрные преобразования в фокусе общественно-го мнения // Социологические исследования. 2003. № 9. С. 114–122.

Калугина З.И. Становление субъектов хозяйствования в реформируемом аграрном секторе России // Социальная траектория реформируемой России: Исследования Новосибирской экономико-социологической школы / Ред. кол.; Отв. ред. Т.И. Заславская, З.И. Калугина. Новосибирск: Наука. Сибирское предприятие РАН, 1999. С. 281–308.

Калугина З.И. Сельское предпринимательство в современной России: институциональные основы и социальные практики // Россия, которую мы обретаем. Новосибирск: Наука, 2003.

Куракин А.А. Сельское хозяйство СССР глазами современников (1980–1984 гг.) // Экономическая социология. 2006. Т. 7. № 2 (http://ecsoc.hse.ru/data/420/588/1234/ecsoc_t7_n2.pdf); № 4 (http://ecsoc.hse.ru/data/868/587/1234/ecsoc_t7_n4.pdf).

Лылова О.В. Экономическая адаптация селян к рыночным условиям // Социологические исследования. 2003. № 9. С. 107–113.

Нефедова Т.Г., Пэллот Дж. Неизвестное сельское хозяйство, или Зачем нужна корова? М.: Новое издательство, 2006.

Никулин А. Крупхозы современной России: варианты развития // Рефлексивное крестьяноведение: Десятилетие исследований сельской России. М., 2002.

Никулин А.М. Из колхоза – на ферму, в глубинку, в кооператив, в холдинг, в асьенду? // Кто и куда стремится вести Россию? Акторы макро-, мезо- и микроуровней современного трансформационного процесса / Под общ. ред. Т.И. Заславской. М.: МВШСЭН, 2001. С. 236–243.

Оберемко О. Типология личных подсобных хозяйств в контексте нацпроекта «Развитие АПК» // Социальная реальность. 2007. № 10.

Овчинцева Л. Особенности сельской бедности // Отечественные записки. 2004. № 1.

Патрушев В.Д. Динамика использования бюджетов времени городским и сельским населением // Социологические исследования. 2005. № 8. С. 46–51.

Полани К. Два значения термина «экономический» // Неформальная экономика: Россия и мир / Под ред. Т. Шанина. М.: Логос, 1999. С. 505–513.

Радаев В.В. Человек в домашнем хозяйстве // Социологические исследования. 1997. № 4. С. 64–65.

Рефлексивное крестьяноведение. Десятилетие исследований сельской России / Под ред. Т. Шанина, А. Никулина, В. Данилова. М.: МВШСЭН: Российская политическая энциклопедия, 2002.

Российский статистический ежегодник. 2008: Стат. сб. / Росстат. М., 2008.

Россия в цифрах. 2008: Краткий стат. сб. / Росстат. М., 2008.

Рывкина Р.В. Образ жизни сельского населения (методология, методика и результаты изучения социально-экономических аспектов жизнедеятельности). Новосибирск: Наука, 1979.

Самсонов В.Б., Шабанов В.Л. Самоорганизация сельского хозяйства // Социологические исследования. 1999. № 3. С. 49.

Сваффорд М., Косолапов М.С., Козырева П.М. Российский мониторинг экономического положения и здоровья населения (РМЭЗ): измерение благосостояния россиян в 90-е годы // Мир России. 1999. № 3. С. 153–173.

Серова Е. Российская аграрная реформа в общественном мнении // Вопросы экономики. 2000. № 7. С. 21–34.

Серова Е. и др. Аграрная реформа в странах с переходной экономикой. М.: Институт экономики переходного периода, 2000.

Серова Е., Храмова И. Структура и функции агропродовольственных рынков в России // Вопросы экономики. 2000. № 7. С. 45–66.

Скотт Дж. Моральная экономика крестьянства как этика выживания // «Великий незнакомец». Крестьяне и фермеры в современном мире / Сост. Т. Шанин. М., 1992.

Фадеева О. Сельский труд: симбиоз формального и неформального // Россия, которую мы обретаем. Новосибирск: Наука, 2003.

Фадеева О. Западносибирское село: иллюзии экономического роста и реалии занятости // Отечественные записки. 2004. № 1.

Шанин Т. Путешествующие крестьяне и трудящиеся мигранты // «Великий незнакомец». Крестьяне и фермеры в современном мире / Сост. Т. Шанин. М., 1992.

Штейнберг И. Останется ли в России крестьянин? // Отечественные записки. 2004. № 1.

Harper S. The Rural-Urban Interface in England: A Framework of Analysis // Transactions of the Institute of British Geographers. New Series. 1987. Vol. 12. No. 3. P. 284–302.

Meiners J.E., Olson G.I. Household, Paid, and Unpaid Work Time of Farm Women // Family Relations. 1987. Vol. 36. No. 4. P. 407–411.

Mroz T.A., Mancini D., Popkin B.M. Monitoring Economic Conditions in the Russian Federation: The Russia Longitudinal Monitoring Survey 1992–1998. Report submitted to the U.S. Agency for International Development. Chapel Hill, N.C.: Carolina Population Center, University of North Carolina at Chapel Hill, 1999.

Serova Eu. The changes in farms' economic behavior during the economic reforms in Russia in the 1990s // Russian Views of the Transition in the Rural Sector. The World Bank, 2000. P. 103–118.

Southworth C. The Dacha Debate: Household Agriculture and Labor Markets in Post-Socialist Russia // Rural Sociology. 2006. No. 71 (3). P. 451–478.

Приложения¹

Таблица III. Социально-демографические и экономические характеристики домохозяйств в разрезе активности на земельном участке

	Нет земли, нет дачи, не ведут хозяйство	Есть дача и (или) земля, не ведут хозяйство	Животноводство без земледелия	Земледелие	Земледелие и животноводство	Всего
	ГОРОД					
Возраст главы домохозяйства, лет						
13–19	2,0	3,4*	14,3*	1,0	4,2*	1,8
20–24	8,0	6,4	14,3	4,5	4,2*	6,7
25–29	12,5	8,8	0,0*	5,5	7,3*	9,9
30–34	12,8	12,7	28,6*	8,2	10,4	11,3
35–39	10,2	12,3	0,0*	8,0	6,3*	9,5
40–44	7,8	11,3	0,0*	10,1	14,6	8,9
45–49	9,7	8,8	14,3*	11,6	7,3*	10,2
50–54	7,4	7,4	14,3*	11,3	10,4	8,7
55–59	6,1	8,3	0,0*	10,5	6,3*	7,6
60–64	3,2	4,4	14,3*	6,6	6,3*	4,4
65 и старше	20,3	16,2	0,0*	22,6	22,9	20,8
Всего	100,0	100,0	100,0	100,0	100,0	100,0
Образование						
Наличие в домохозяйстве хотя бы одного человека с высшим образованием	35,0	48,3	28,6*	39,5	32,7	37,1
Доля человек с высшим образованием в домохозяйстве	0,20	0,25	0,11*	0,21	0,16	0,20
Материальная обеспеченность						
Среднедушевые доходы	6921	8926	4380*	6167	4417	6709
Среднедушевые расходы	7739	10229	6787*	24731	6279	7927
Населенный пункт						
Москва и Санкт-Петербург	19,1	29,5	14,3*	11,9	7,1*	17,0
Другие города	80,9	70,5	85,7*	88,1	92,9	83,0

¹ Все расчеты сделаны на данных РМЭЗ, 1994–2006 гг.

Продолжение табл. П1

	Нет земли, нет дачи, не ведут хозяйство	Есть дача и (или) земля, не ведут хозяйство	Животноводство без земледелия	Земледелие	Земледелие и животноводство	Всего
Всего	100,0	100,0	100,0	100,0	100,0	100,0
Среднее число членов домохозяйства	2,48	3,03	3,29*	2,96	3,10	
Тип семьи						
Одиночки	25,5	14,0	0,0*	11,9	16,3	20,2
Семейная пара без детей и других родственников	14,5	7,7	28,6*	22,4	15,3	16,7
Семейная пара с 1–2 детьми или внуками	27,8	34,3	57,1*	26,2	28,6	27,7
Один взрослый с 1–2 детьми	4,5	4,8*	0,0*	1,8	1,0*	3,6
«Сложные» семьи (прочие)	27,8	39,1	14,3*	37,8	38,8	31,8
Всего	100,0	100,0	100,0	100,0	100,0	100,0
Число детей в возрасте до 17 лет в домохозяйстве						
Нет детей	59,5	50,2	28,6*	64,1	58,2	60,4
1	31,4	35,7	42,9*	25,4	23,5	29,5
2	8,4	12,1	28,6*	9,1	15,3	9,0
3 и более	0,8	1,9*	0,0*	1,4	3,1*	1,1
Всего	100,0	100,0	100,0	100,0	100,0	100,0
Среднее число пенсионеров в домохозяйстве	0,56	0,65	0,43*	0,90	0,85	0,68
	СЕЛО					
Возраст главы домохозяйства, лет						
13–19	1,5*	1,9*	0,0*	1,1*	1,3*	1,3
20–24	10,2	3,8*	20,0*	4,7	5,1	6,1
25–29	17,0	7,5*	0,0*	9,4	7,6	10,0
30–34	12,3	9,4*	13,3*	9,6	10,3	10,5
35–39	11,1	11,3*	6,7*	8,1	7,8	8,6
40–44	8,3	1,9*	20,0*	7,2	10,7	8,9
45–49	6,2	9,4*	13,3*	8,7	14,2	10,7
50–54	5,9	15,1*	0,0*	10,4	9,5	9,2
55–59	4,0	5,7*	6,7*	7,9	6,8	6,6

Продолжение табл. П1

	Нет земли, нет дачи, не ведут хозяйство	Есть дача и (или) земля, не ведут хозяйство	Животноводство без земледелия	Земледелие	Земледелие и животноводство	Всего
60–64	2,8	0,0*	6,7*	4,2	3,9	3,7
65 и старше	20,7	34,0	13,3*	28,7	22,7	24,5
Всего	100,0	100,0	100,0*	100,0	100,0	100,0
Образование						
Наличие в домохозяйстве хотя бы одного человека с высшим образованием	25,0	24,5	6,7*	16,6	20,4	20,1
Доля человек с высшим образованием в домохозяйстве	0,13	0,13	0,03	0,08	0,09	0,09
Материальная обеспеченность						
Среднедушевые доходы	6160,90	5897,04	3938,15	4589,88	4202,14	4756,67
Среднедушевые расходы	6854,04	6852,38	7312,75	4667,12	4460,22	5053,28
Среднее число членов домохозяйства	2,53	2,15	2,67	2,72	3,30	2,92
Тип семьи						
Одиночки	25,2	37,7	13,3*	24,2	8,8	17,9
Семейная пара без детей и других родственников	15,7	17,0*	13,3*	14,7	23,3	18,8
Семейная пара с 1–2 детьми или внуками	29,2	15,1*	46,7*	26,0	25,9	26,4
Один взрослый с 1–2 детьми	8,6	3,8*	6,7*	3,8	0,8*	3,4
«Сложные» семьи (прочие)	21,2	26,4	20,0*	31,3	41,2	33,5
Всего	100,0	100,0	100,0	100,0	100,0	100,0
Число детей в возрасте до 17 лет в домохозяйстве						
Нет детей	52,9	75,5	40,0*	57,5	57,0	56,8
1	34,8	13,2*	40,0*	30,0	23,2	27,4
2	11,4	9,4*	20,0*	10,2	13,8	12,1
3 и более	0,9*	1,9*	0,0*	2,3	6,0	3,7
Всего	100,0	100,0	100,0	100,0	100,0	100,0
Среднее число пенсионеров в домохозяйстве	0,49	0,62	0,47	0,80	0,86	0,76

Примечание. Звездочкой «*» помечены ячейки, в которых содержится менее 10 наблюдений.

Таблица П2. Бинарно-логистическая модель регрессионного анализа
 для подвыборки городского населения (зависимая переменная
 в году (T+1) – ведет/не ведет сельскохозяйственную деятельность)

Название независимой переменной (референтная группа для номинальных переменных)	Независимые переменные	B	Sig.	Exp(B)
Год обследования (база – 2005)	1994	19,743	0,999	375267181
	1995	-1,104	0,167	0,332
	1996	-1,167	0,144**	0,311
	1998	-1,255	0,116**	0,285
	2000	-1,422	0,075**	0,241
	2001	-1,478	0,064**	0,228
	2002	-1,699	0,033*	0,183
	2003	-1,767	0,027*	0,171
	2004	-1,870	0,019*	0,154
	Тип семьи (база – сложная семья)	Одиночки	-1,546	0,000*
Пара		-0,297	0,000*	0,743
Пара с детьми		-0,180	0,000*	0,836
Один с детьми		-0,729	0,000*	0,482
Количество детей (база – 3 и более)	Нет детей	-0,047	0,364	0,954
	1	0,384	0,000*	1,468
	2	0,271	0,042*	1,312
	Доля пенсионеров в домохозяйстве	0,429	0,000*	1,536

Название независимой переменной (референтная группа для номинальных переменных)	Независимые переменные	B	Sig.	Exp(B)
Образование	Наличие высшего образования хотя бы у одного члена домохозяйства	0,114	0,001*	1,120
	Возраст главы семьи	0,020	0,000*	1,020
	Наличие хотя бы одного безработного члена домохозяйства	-0,046	0,386	0,955
	Душевой доход в ценах 2006 г.	-0,000001	0,714	1,000
	Доля расходов на питание	-0,008	0,000*	0,992
	Москва, Санкт-Петербург	-0,385	0,019*	0,680
	Северный, Северо-Западный	-1,004	0,000*	0,366
	Центральный, Центральное-Черноземный	-0,534	0,000*	0,586
	Волга, Волго-Вятский	-0,778	0,000*	0,459
	Северный Кавказ	-0,454	0,000*	0,635
Здоровье	Урал	-0,463	0,000*	0,629
	Западная Сибирь	-0,790	0,000*	0,454
	Численность населения в населенном пункте	-0,0000002	0,000*	0,9999998
	Доля членов домохозяйств с хорошим здоровьем	0,511	0,000*	1,667
Constant	Употребление любого алкоголя 2 раза в неделю и чаще, а также крепкого алкоголя	-0,268	0,009*	0,765
		1,422	0,078**	4,145

* – значимый коэффициент на уровне 0,05; ** – значимый коэффициент на уровне 0,1.

Таблица П3. Бинарно-логистическая модель регрессионного анализа для подвыборки сельского населения, ведущего ЛПХ (зависимая переменная в году ($T+1$) – продает/не продает сельскохозяйственную продукцию)

Название независимой переменной (референтная группа для номинальных переменных)	Независимые переменные	B	Sig.	Exp(B)
Год обследования (база – 2005)	1995	0,688	0,067*	1,989
	1996	0,631	0,094**	1,879
	1998	0,810	0,032*	2,248
	2000	0,956	0,011*	2,602
	2001	0,845	0,024*	2,327
	2002	0,874	0,019*	2,397
	2003	0,732	0,050*	2,080
	2004	0,579	0,122**	1,784
Тип семьи (база – сложная семья)	Одиночки	-0,653	0,000*	0,520
	Пара	0,010	0,916	1,010
Количество летей (база – 3 и более)	Пара с детьми	-0,098	0,176	0,907
	Один с детьми	-1,002	0,000*	0,367
	Нет детей	-0,477	0,001*	0,621
	1	-0,435	0,001*	0,647
	2	-0,277	0,033*	0,758
	Доля пенсионеров в домохозяйстве	-0,287	0,010*	0,751
	Высшее образование хотя бы у одного члена домохозяйства	0,141	0,058**	1,152

Название независимой переменной (референтная группа для номинальных переменных)	Независимые переменные	B	Sig.	Exp(B)
Занятость	Возраст главы семьи	-0,004	0,072**	0,996
	Наличие хотя бы одного безработного члена домохозяйства	0,206	0,022*	1,229
Регион (база – Восточная Сибирь и Дальний Восток)	Душевой доход в ценах 2006 г.	0,00002	0,055**	1,00002
	Доля расходов на питание	-0,012	0,000*	0,988
	Северный, Северо-Западный	-0,759	0,000*	0,468
	Центральный, Центральное-Черноземный	-0,575	0,001*	0,563
	Волга, Волго-Вятский	-0,232	0,171	0,793
	Северный Кавказ	-0,010	0,953	0,990
	Урал	-0,024	0,897	0,977
	Западная Сибирь	0,097	0,565	1,102
	Численность населения в населенном пункте	-0,0001	0,000*	0,9999
	Доля членов домохозяйств с хорошим здоровьем	0,607	0,000*	1,834
	Употребление любого алкоголя 2 раза в неделю и чаще, а также крепкого алкоголя	-0,068	0,756	0,934
	Наличие трактора, мини-трактора или грузового автомобиля	0,381	0,000*	1,464
	Constant	0,030	0,944	1,031

* – значимый коэффициент на уровне 0,05; ** – значимый коэффициент на уровне 0,1.

Таблица 14. Бинарно-логистическая модель регрессионного анализа для подвыборки городского населения, ведущего ЛПХ (зависимая переменная в году $(T+1)$ – отдает/не отдает сельскохозяйственную продукцию на безвозмездной основе)

Название независимой переменной (референтная группа для номинальных переменных)	Независимые переменные	B	Sig.	Exp(B)
Год обследования (база – 2005)	1994	1,541	0,087**	4,671
	1995	0,393	0,573	1,481
	1996	0,437	0,530	1,548
	1998	0,589	0,397	1,802
	2000	0,379	0,586	1,461
	2001	0,439	0,528	1,551
	2002	0,220	0,751	1,247
	2003	0,234	0,736	1,264
	2004	0,164	0,814	1,178
	Тип семьи (база – сложная семья)	Одиночки	-1,010	0,000*
Пара		0,033	0,566	1,034
Пара с детьми		0,021	0,683	1,021
Количество детей (база – 3 и более)	Один с детьми	-0,430	0,000*	0,650
	Нет детей	-0,005	0,974	0,995
	1	-0,205	0,196	0,815
	2	0,006	0,970	1,006
	Доля пенсионеров в домохозяйстве	0,600	0,000*	1,822

Название независимой переменной (референтная группа для номинальных переменных)	Независимые переменные	B	Sig.	Exp(B)
Занятость	Высшее образование хотя бы у одного члена домохозяйства	0,221	0,000*	1,247
	Возраст главы семьи	0,017	0,000*	1,017
Доля расходов на питание	Наличие хотя бы одного безработного члена домохозяйства	-0,029	0,634	0,971
	Душевой доход в ценах 2006 г.	0,000	0,371	1,000
Регион (база – Восточная Сибирь и Дальний Восток)	Доля расходов на питание	-0,013	0,000*	0,987
	Москва, Санкт-Петербург	-1,018	0,000*	0,361
	Северный, Северо-Западный	-0,610	0,000*	0,543
	Центр-альный, Центральнo-Черноземный	-0,197	0,009*	0,821
	Волга, Волго-Вятский	-0,489	0,000*	0,613
	Северный Кавказ	-0,051	0,568	0,950
	Урал	-0,186	0,016*	0,830
	Западная Сибирь	-0,443	0,000*	0,642
	Численность населения	0,000	0,732	1,000
	Доля членов домохозяйств с хорошим здоровьем	0,497	0,000*	1,644
Constant	Употребление любого алкоголя 2 раза в неделю и чаще, а также крепкого алкоголя	-0,208	0,089**	0,812
		-1,662	0,020	0,190

* – значимый коэффициент на уровне 0,05; ** – значимый коэффициент на уровне 0,1.

Таблица П5. Бинарно-логистическая модель регрессионного анализа для подвыборки сельского населения, ведущего ЛПХ (зависимая переменная в году (T+1) – отдает/не отдает сельскохозяйственную продукцию на безвозмездной основе)

Название независимой переменной (референтная группа для номинальных переменных)	Независимые переменные	B	Sig.	Exp(B)
Год обследования (база – 2005)	1994	0,246	0,535	1,279
	1995	1,065	0,000*	2,901
	1996	1,034	0,001*	2,812
	1998	1,141	0,000*	3,130
	2000	0,998	0,001*	2,713
	2001	0,975	0,001*	2,651
	2002	0,872	0,004*	2,391
	2003	0,789	0,009*	2,202
	2004	0,898	0,003*	2,455
Тип семьи (база – сложная семья)	Одиночки	-0,515	0,000*	0,597
	Пара	0,082	0,301	1,086
	Пара с детьми	-0,040	0,540	0,960
	Один с детьми	-1,450	0,000*	0,235
Количество детей (база – 3 и более)	Нет детей	-0,341	0,008*	0,711
	1	-0,375	0,002*	0,687
	2	-0,318	0,009*	0,728
	Доля пенсионеров в домохозяйстве	0,592	0,000*	1,807
	Высшее образование хотя бы у одного члена домохозяйства	0,119	0,072**	1,126
	Возраст главы семьи	0,008	0,000*	1,008

Окончание табл. П5

Название независимой переменной (референтная группа для номинальных переменных)	Независимые переменные	B	Sig.	Exp(B)
Занятость	Наличие хотя бы одного безработного члена домохозяйства	-0,018	0,821	0,982
	Душевой доход в ценах 2006 г.	0,000	0,317	1,000
	Доля расходов на питание	-0,011	0,000*	0,989
Регион (база – Восточная Сибирь и Дальний Восток)	Северный, Северо-Западный	-0,841	0,000*	0,431
	Центральный, Центрально-Черноземный	-0,412	0,011*	0,662
	Волга, Волго-Вятский	-0,156	0,333	0,856
	Северный Кавказ	-0,237	0,151	0,789
	Урал	-0,443	0,010*	0,642
	Западная Сибирь	-0,792	0,000*	0,453
	Численность населения в населенном пункте	-0,00003	0,000*	0,99997
	Доля членов домохозяйств с хорошим здоровьем	0,318	0,000*	1,374
	Употребление любого алкоголя 2 раза в неделю и чаще, а также крепкого алкоголя	-0,392	0,024*	0,676
	Constant	-0,592	0,100	0,553

* – значимый коэффициент на уровне 0,05; ** – значимый коэффициент на уровне 0,1.

Таблица П6. Модель факторного анализа, повернутая матрица компонентов

	Факторы					
	1	2	3	4	5	6
За последние 12 месяцев семья собрала урожай: моркови	0,80					
свеклы	0,77					
огурцов	0,70					
капусты	0,69					
лука, чеснока	0,62					
помидоров	0,55					
картофеля	0,47					
В течение последних 12 месяцев семья производила мясо, кроме мяса птицы		0,80				
молоко		0,79				
яйца		0,74				
мясо птицы		0,68				
шкура		0,62				
шерсть, пух		0,33				
За последние 12 месяцев семья собрала урожай: кабачков, патиссонов, тыкв	0,37		0,44			
смородины, крыжовника			0,69			
клубники, малины			0,67			
яблок			0,51		0,30	
облепихи			0,46			
За последние 12 месяцев семья собрала урожай: бахчевых				0,60		
кукурузы				0,57		
других овощей				0,54		
бобовых				0,52		
других ягод				0,34		
За последние 12 месяцев семья собрала урожай: абрикосов, персиков					0,62	
груш					0,61	
винограда					0,56	
слив, вишни, черешни					0,50	
За последние 12 месяцев семья собрала урожай зерновых						0,71
В течение 12 месяцев семья производила мед						0,50
За последние 12 месяцев семья собрала урожай табака						0,48

Примечание. 1 – метод отбора: метод главных компонент; 2 – метод вращения: варимакс с нормализацией Кайзера; 3 – вращение осуществлено за 7 итераций; 4 – факторные нагрузки, превышающие 0,3.

Таблица П7. Доля (%) домохозяйств, производивших те или иные виды сельхозпродукции, по типам кластеров, среди ведущих сельскохозяйственное производство, %, 2006 г., РМЭЗ (N = 2592 домохозяйства)

	Огород- нический	Ягодный	Птице- водческий	Фруктовый	Животно- водческий	Мини- мальный
	1	2	3	4	5	6
Количество домохозяйств	681	711	261	271	299	369
% среди производящих сельхозпродукты	25,9	27,1	9,9	10,3	11,4	14,0
картофель	86,9	91,0	99,6	64,6	99,7	56,1
помидоры	68,4	80,9	91,6	78,6	74,6	23,3
огурцы	88,0	94,0	97,3	91,5	88,0	24,1
свекла	87,5	94,7	98,1	80,8	84,3	7,6
морковь	95,2	97,5	98,1	85,6	96,7	14,9
капуста	71,5	79,2	92,3	53,9	84,3	6,5
лук, чеснок	83,7	94,8	92,7	87,1	86,3	25,2
кабачки и т.д.	31,9	86,9	77,4	56,8	47,2	7,3
другие овощи	13,2	26,0	47,5	17,7	9,7	7,3
бахчевые	4,7	5,2	26,8	3,7	10,0	0,5
зерновые	0,1	0,0	3,1	0,0	1,3	0,0
бобовые	9,0	39,0	43,3	15,1	12,0	3,8
кукуруза	3,1	4,6	17,6	4,4	7,4	0,3
табак	0,7	0,4	0,8	0,0	0,7	0,0
клубника, малина	22,2	92,0	72,0	90,8	12,7	30,6
смородина, крыжовник	23,9	89,9	72,4	84,9	20,7	27,1
облепиха	2,2	16,0	6,1	16,6	1,0	2,4
слива, вишня, черешня	2,9	7,2	21,5	46,9	7,7	6,2
виноград	4,8	7,2	14,2	21,0	2,7	7,0
другие ягоды	1,2	6,9	2,3	7,7	0,3	1,9
яблоки	15,4	39,5	36,8	88,6	35,8	19,8
груши	0,9	5,1	7,7	20,7	5,0	5,4
абрикосы, персики	0,3	0,4	5,0	3,0	0,7	0,8
фрукты	0,3	0,8	1,1	0,4	0,0	0,5
орехи	0,7	0,4	6,1	1,5	3,0	1,4
цветы	19,5	68,1	40,2	56,1	13,0	16,0
мясо, кроме мяса птицы	4,3	2,7	58,6	1,5	76,3	9,5
мясо птицы	3,5	1,0	87,4	1,5	62,2	10,6
мед	0,6	0,8	5,0	1,5	2,7	1,9
шерсть, пух	0,0	0,1	3,1	0,0	3,3	0,0
молоко	2,2	2,1	34,9	0,7	69,9	6,5
яйца	6,9	3,5	92,0	3,0	86,0	14,6
шкура	0,1	0,1	8,8	0,4	19,1	0,5

Таблица 118. Основные характеристики домохозяйств по типам специализации сельхозпродукции, РМЭЗ, 2006 г.

	Огороднический	Ягодный	Птицеводческий	Фруктовый	Животноводческий	Минимальный	Всего
Количество человек в семье	2,7	3,0	3,1	2,9	3,6	3,1	3,0
Расходы на питание, %	39,1	35,4	28,5	34,6	33,0	35,9	35,4
Душевой доход, руб.	4034	5667	4013,7	6734	4676	6701	5201,3
Тип поселения							
Москва, Санкт-Петербург	2,5	9,0	0,4	11,8	0,0	9,5	5,7
Областной центр	12,3	37,0	2,3	43,2	0,7	21,4	21,3
Город	23,3	34,0	7,3	32,1	3,3	26,6	23,7
Пгт	7,5	4,4	8,0	3,0	8,4	7,6	6,3
Село	54,3	15,6	82,0	10,0	87,6	35,0	42,9
Регион							
Москва, Санкт-Петербург	2,5	9,0	0,4	11,8	0,0	9,5	5,7
Северный, Северо-Западный	6,9	6,5	0,8	1,1	2,0	17,3	6,5
Центральный, Центральнo-Черноземный	19,8	24,3	18,8	10,3	9,0	16,0	18,2
Волга, Волго-Вятский	24,5	14,2	14,9	24,0	30,8	10,6	19,4
Северный Кавказ	11,9	3,0	23,8	9,2	26,8	23,8	13,8
Урал	11,5	22,4	3,8	29,2	8,7	7,6	14,7
Западная Сибирь	18,1	13,4	30,3	8,1	20,4	10,6	16,2
Восточная Сибирь и Дальний Восток	4,8	7,3	7,3	6,3	2,3	4,6	5,6
Квintильные группы							
1-я (самые бедные)	32,1	11,8	32,7	13,4	52,8	25,9	26,1
2-я	25,9	23,1	24,8	19,4	19,9	19,0	22,7
3-я	19,1	23,5	19,7	23,3	12,2	13,7	19,3
4-я	14,7	24,7	15,0	22,5	10,5	19,0	18,4
5-я (самые богатые)	8,3	17,0	7,9	21,3	4,5	22,4	13,5
Количество детей до 17 лет							
Нет	60,6	62,9	61,7	66,4	52,2	56,6	60,4
1	26,7	26,9	20,7	23,6	23,1	28,2	25,6

	Огороднический	Ягодный	Птицеводческий	Фруктовый	Животноводческий	Минимальный	Всего
2	10,9	8,9	14,2	8,9	14,0	12,2	11,0
>3	1,8	1,4	3,4	1,1	10,7	3,0	3,0
Тип семьи							
Однoчки	20,3	11,8	10,3	9,6	5,7	16,8	13,7
Пара	18,2	23,3	24,9	25,5	21,4	14,6	20,9
Пара с детьми	26,4	26,3	25,7	25,8	26,8	26,8	26,4
Однoчки с детьми	2,6	2,1	0,4	1,1	0,7	3,0	1,9
Сложные	32,5	36,4	38,7	38,0	45,5	38,8	37,2
% Характеристики главы семьи,							
Женщины	51,1	50,7	46,2	47,2	47,5	52,1	49,8
Состоят в браке	56,5	69,5	69,9	63,8	73,8	56,6	64,2
Занятость и профессиональный статус							
Экономически не активные	38,2	24,7	32,8	24,2	37,9	25,1	30,6
Безработные	0,9	1,1	1,5	0,7	1,7	0,8	1,1
Среди занятых							
Законд., кр. чиновники, упр-е как развернуть??	4,0	9,1	8,4	6,0	5,0	6,0	6,6
Профессионалы с высшим образованием	13,0	16,6	16,8	19,6	15,6	18,3	16,3
Сельскохозяйственные рабочие	0,3	0,0	0,7	0,0	2,8	1,3	0,6
Промышленные рабочие	26,6	17,6	25,9	20,1	22,7	22,1	21,9
Разнорабочие	15,7	9,3	7,7	8,0	11,3	9,8	10,8
Образование							
Среднее профессиональное	20,8	31,6	25,8	24,9	17,7	22,7	24,6
Высшее	10,9	24,8	13,5	32,3	12,0	23,6	19,1
Возраст, лет							
До 34	25,2	16,7	22,3	20,1	25,1	27,1	22,3
35–59	38,7	55,0	53,5	50,9	49,5	49,0	48,6
Больше 60	36,1	28,3	24,2	29,0	25,4	23,8	29,1

Таблица 19. Матрицы перехода между типами хозяйствования по годам, РМЭЗ, 1994–2006 гг., % по строке

Год	Тип хозяйства в данном году	Тип хозяйства в следующем году											
		Ферм.	К-Т	К-Н	С-Т	С-Н	М-Т	М-Н	Не вел.				
1994	фермер	33,3	24,1	20,4	9,3	9,3	0,0	1,9	1,9	100,0			
	крупный мелкотоварный	7,2	37,1	24,0	11,4	19,8	0,0	0,6	0,0	100,0			
	крупный нетоварный	3,3	12,9	50,0	5,4	25,4	0,0	1,7	1,3	100,0			
	средний товарный	0,8	17,2	17,2	22,1	34,4	2,5	5,7	0,0	100,0			
	средний нетоварный	0,9	4,4	16,9	11,9	55,8	0,3	6,4	3,5	100,0			
	мелкий товарный	0,0	0,0	25,0	50,0	25,0	0,0	0,0	0,0	100,0			
	мелкий неварный	0,0	0,0	7,5	0,0	35,0	2,5	37,5	17,5	100,0			
	не велет	0,0	1,4	1,4	0,0	16,7	0,0	6,9	73,6	100,0			
	ВСЕГО	4,0	13,7	24,4	10,3	34,5	0,5	5,3	7,3	100,0			
	2000	фермер	33,3	24,0	6,7	14,7	16,0	0,0	2,7	2,7	100,0		
	крупный мелкотоварный	16,3	46,3	19,5	6,8	7,9	0,0	0,0	3,2	100,0			
	крупный нетоварный	6,0	18,0	42,1	5,5	21,3	1,6	1,1	4,4	100,0			
	средний товарный	11,2	13,7	4,3	39,1	22,4	0,6	4,3	4,3	100,0			
	средний нетоварный	3,3	4,5	16,5	11,8	49,6	0,0	8,0	6,3	100,0			
	мелкий товарный	14,3	14,3	0,0	14,3	42,9	0,0	14,3	0,0	100,0			
	мелкий неварный	0,0	3,4	1,7	1,7	39,7	0,0	32,8	20,7	100,0			

Год	Тип хозяйства в данном году	Тип хозяйства в следующем году											
		Ферм.	К-Т	К-Н	С-Т	С-Н	М-Т	М-Н	Не вел.				
2005	не велет	0,0	1,1	2,2	2,7	11,5	0,0	4,4	78,0	100,0			
	ВСЕГО	7,9	14,7	15,7	12,0	27,6	0,3	5,7	16,1	100,0			
	фермер	42,9	22,9	13,3	8,6	11,4	0,0	0,0	1,0	100,0			
	крупный мелкотоварный	20,8	42,6	13,9	8,9	10,9	0,0	1,0	2,0	100,0			
	крупный нетоварный	4,3	17,4	46,4	4,3	23,9	0,0	0,7	2,9	100,0			
	средний товарный	14,2	28,4	6,5	21,9	23,7	0,0	1,2	4,1	100,0			
	средний нетоварный	1,9	4,1	17,2	5,0	59,9	0,0	6,7	5,3	100,0			
	мелкий товарный	14,3	14,3	14,3	0,0	14,3	14,3	14,3	14,3	100,0			
	мелкий неварный	0,0	1,1	6,9	2,3	32,2	1,1	29,9	26,4	100,0			
	не велет	3,0	0,8	1,9	0,8	5,6	0,0	2,6	85,3	100,0			
ВСЕГО	8,7	12,4	14,5	6,7	30,3	0,2	5,1	22,2	100,0				

Таблица П10. Распределение домохозяйств по специализации сельскохозяйственного производства по типам хозяйствования, РМЭЗ, 2006 г., вертикальный %

		фермер	крупный мелкотоварный	крупный нетоварный	средний товарный	средний нетоварный	мелкий товарный	мелкий нетоварный	ВСЕГО
города	огородный	21,7	3,6	16,5	18,7	19,8	20,0	22,0	19,8
	ягодный	17,4	67,9	60,4	46,7	49,0	10,0	28,2	43,5
	птицеводческий	17,4	14,3	4,4	5,3	1,2	0,0	0,3	2,0
	фруктовый	21,7	3,6	6,6	21,3	18,4	40,0	19,4	17,9
	животноводческий	17,4	3,6	0,0	2,7	0,6	0,0	0,3	0,9
	минимальный	4,3	7,1	12,1	5,3	11,1	30,0	29,9	15,9
	ИТОГО	100	100	100	100	100	100	100	100
	Средняя площадь земли, соток	110,5	13,4	12,6	8,5	8,3	8,7	6,7	
	село, пгт	огородный	12,8	11,5	32,0	15,2	45,1	33,3	55,1
ягодный		8,3	2,7	14,0	11,6	13,8	0,0	9,2	11,1
птицеводческий		30,1	38,8	21,2	28,6	8,9	0,0	0,0	18,7
фруктовый		0,8	1,6	1,8	1,8	4,2	0,0	2,0	2,6
животноводческий		41,4	44,8	25,7	32,1	11,3	0,0	0,0	22,8
минимальный		6,8	0,5	5,4	10,7	16,8	66,7	33,7	12,3
ИТОГО		100	100	100	100	100	100	100	100
Средняя площадь земли, соток		27,3	25,7	79,4	15,9	12,4	11,3	7,3	

Таблица П11. Основные характеристики домохозяйств по типам хозяйствования, РМЭЗ, 2006 г.

	Крупное	Среднее	Мелкое	Не ведут	Всего
Количество человек в семье	3,3	2,9	2,9	2,5	2,7
Расходы на питание, %	32,9	35,6	37,7	38,7	37,7
Душевой доход, руб.	5473	5732	6947	7079	6719
Тип поселения					
Москва, Санкт- Петербург	4,2	5,8	26,6	19,9	17,0
Другие города	95,8	94,2	73,4	80,1	83,0
Регион					
Северный, Северо- Западный	4,2	5,8	2,4	6,5	5,8
Центральный, Центрально- Черноземный	21,8	20,7	20,2	18,3	19,1
Волга, Волго-Вятский	14,1	15,7	14,4	14,8	14,9
Северный Кавказ	4,2	5,0	17,6	8,2	8,3
Урал	19,0	25,4	8,8	15,2	16,9
Западный Сибирь	12,7	12,5	6,6	11,6	11,3
Восточная Сибирь и Дальний Восток	19,7	9,2	3,5	5,6	6,6
Квintильные группы					
1-я (самые бедные)	14,3	12,1	13,6	12,4	12,5
2-я	24,8	23,1	17,3	17,4	18,9
3-я	21,8	23,6	21,3	20,9	21,6
4-я	21,8	25,0	21,0	22,3	22,7
5-я (самые богатые)	17,3	16,2	26,7	27,0	24,3
Количество детей до 17 лет					
Нет	63,4	63,5	64,1	58,7	60,4
1	21,8	25,1	26,6	31,7	29,5
2	12,0	10,0	8,0	8,7	9,0
>3	2,8	1,4	1,3	0,9	1,1
Тип семьи					
Одиночки	6,3	12,1	14,4	24,5	20,3
Пара	21,1	24,6	17,0	13,9	16,7
Пара с детьми	28,9	26,7	23,9	28,3	27,6
Одиночки с детьми	0,7	1,5	2,7	4,6	3,6

Окончание табл. П11

	Крупное	Среднее	Мелкое	Не ведут	Всего
Сложные	43,0	35,0	42,0	28,7	31,9
Характеристики главы семьи, %					
Женщины	37,6	49,1	54,3	53,7	52,2
Состоят в браке	76,6	69,0	55,0	52,9	57,4
Занятость и профессиональный статус					
Экономически не активные	19,4	26,5	23,8	24,4	24,6
Безработные		1,5	0,5	1,4	1,3
Среди занятых					
Законод., кр. чиновники, упр-е	7,5	7,8	4,1	6,5	6,6
Профессионалы с высшим образованием	9,4	16,8	28,1	17,8	18,3
Промышленные рабочие	21,7	20,1	14,6	14,5	16,0
Разнорабочие	7,5	11,0	7,9	12,3	11,4
Образование					
Среднее профессиональное	49,3	49,3	41,6	43,5	44,7
Высшее	22,1	24,0	32,7	27,0	26,7
Возраст, лет					
До 34	13,0	4,1	8,0	10,4	8,9
35–59	64,9	63,4	60,2	65,5	64,5
Больше 60	22,1	32,5	31,8	24,1	26,5

Таблица П12. Основные характеристики сельских домохозяйств по типам хозяйствования, РМЭЗ, 2006 г.

	фермер	К-Т	К-Н	С-Т	С-Н	Мелк.	Не ведут	Всего
Количество человек в семье	3,65	3,58	3,12	3,20	2,79	2,29	2,48	2,92
Расходы на питание, %	25,6	32,3	33,5	31,7	39,0	38,1	36,0	35,1
Душевой доход, руб.	10 791	3142	3694	3631	3569	4400	6126	4780
Регион								
Северный, Северо-Западный	3,8	2,2	8,8	5,3	10,8	14,9	18,5	10,6
Центральный, Центрально-Черноземный	8,3	9,8	18,9	8,8	15,5	34,7	25,9	17,8
Волга, Волго-Вятский	24,8	20,7	18,9	28,1	27,8	10,9	17,2	22,1
Северный Кавказ	26,3	17,4	11,5	30,7	18,0	28,7	20,4	19,8
Урал	10,5	6,5	6,6	8,8	10,6	7,9	8,7	8,9
Западная Сибирь	22,6	39,1	29,5	16,7	16,4	2,0	8,5	18,6
Восточная Сибирь и Дальний Восток	3,8	4,3	5,7	1,8	1,0	1,0	0,8	2,2
Квintильные группы								
1-я (самые бедные)	34,6	48,3	39,7	43,2	38,4	29,9	26,9	36,6
2-я	16,5	20,6	23,3	26,1	25,8	24,7	20,3	22,8
3-я	15,8	15,6	16,4	10,8	16,2	18,6	17,9	16,3
4-я	12,0	11,7	16,0	13,5	13,3	12,4	15,4	13,8
5-я (самые богатые)	21,1	3,9	4,6	6,3	6,3	14,4	19,5	10,5
Количество детей до 17 лет								
Нет	49,6	49,5	57,3	54,4	60,9	64,4	56,1	56,9
1	29,3	27,2	24,7	26,3	26,0	24,8	31,7	27,5
2	13,5	15,2	13,2	15,8	10,2	9,9	11,1	12,0
>3	7,5	8,2	4,8	3,5	2,9	1,0	1,1	3,6
Тип семьи								
Одиночки	5,3	2,2	13,2	12,3	20,0	35,6	27,0	17,9
Пара	15,8	23,9	22,5	18,4	19,8	13,9	15,9	18,9
Пара с детьми	32,3	27,2	27,3	31,6	22,3	24,8	27,2	26,3

Окончание табл. П12

	фермер	К-Т	К-Н	С-Т	С-Н	Мелк.	Не ведут	Всего
Одиночки с детьми		0,5	0,9	2,6	2,3	7,9	7,9	3,4
Сложные	46,6	46,2	36,1	35,1	35,6	17,8	22,0	33,5
Характеристики главы семьи, %								
Женщины	45,1	47,8	49,3	48,2	51,3	59,4	56,8	51,7
Состоят в браке	74,4	79,3	63,1	66,7	57,1	41,6	52,0	60,4
Занятость и профессиональный статус								
Экономически не активные	25,2	32,4	40,4	30,0	40,5	38,6	26,7	34,4
Безработные	3,1	1,6	0,9	0,9	0,8		1,6	1,2
Среди занятых								
Законод., кр. чиновники, упр-е	11,3	5,0	8,8	8,2	4,2	5,4	4,3	5,8
Профессионалы с высшим образованием	14,1	17,8	11,4	13,1	11,2	12,5	14,3	13,2
Сельско-хозяйственные рабочие	4,2		1,8	1,6	0,8		0,9	1,1
Промышленные рабочие	22,5	21,8	30,7	24,6	30,0	17,9	22,6	25,5
Разнорабочие	12,7	11,9	11,4	6,6	11,2	17,9	13,0	12,0
Образование								
Среднее профессиональное	35,6	44,0	44,4	36,8	40,7	41,4	39,6	40,7
Высшее	14,4	11,4	11,6	15,8	11,4	14,1	19,0	13,9
Возраст, лет								
До 34	6,3	9,0	7,4	5,5	5,7	4,1	11,1	7,5
35–59	75,0	71,8	59,4	73,4	59,1	50,5	63,3	63,3
Больше 60	18,8	19,2	33,2	21,1	35,2	45,4	25,5	29,2

Roshchina Y.M., Sukhova A.S. Typological Analysis of Russian Households Agriculture: Working paper WP4/2009/04. — Moscow: State University — Higher School of Economics, 2009. — 80 p. (in Russian)

Theoretical approaches of economics and sociology toward the analysis of households' agriculture are in the scope of present investigation. On the basis of Russian Longitudinal Monitoring Survey (1994–2006 years) the dynamic of agriculture is analyzed, the typological analyses of agricultural types is carried out, factors that have an impact on household probability to work in agricultural holding and outcomes of this production are analyzed.

Key words: agriculture, households behavior, households typology, types of agricultural producers

Classification JEL: J22, J43, Q12

Препринт WP4/2009/04
Серия WP4
Социология рынков

Рощина Я.М., Сухова А.С.

**Типологический анализ поведения
российских домохозяйств в сфере частного
сельскохозяйственного производства**

Зав. редакцией оперативного выпуска *А.В. Заиченко*
Корректор *Т.Г. Беляева*
Технический редактор *Ю.Н. Петрина*

ЛР № 020832 от 15 октября 1993 г.
Отпечатано в типографии Государственного университета –
Высшей школы экономики с представленного оригинал-макета
Формат 60×84 ¹/₁₆. Бумага офсетная. Тираж 150 экз. Уч.-изд. л. 4
Усл. печ. л. 4,65. Заказ № . Изд. № 1133

Государственный университет – Высшая школа экономики
125319, Москва, Кочновский проезд, 3
Типография Государственного университета – Высшей школы экономики
125319, Москва, Кочновский проезд, 3
Тел.: (495) 772-95-71; 772-95-73