

Republic of Lebanon - Ministry of Public Health - Epidemiological Surveillance Program
Descriptive Surveillance Findings

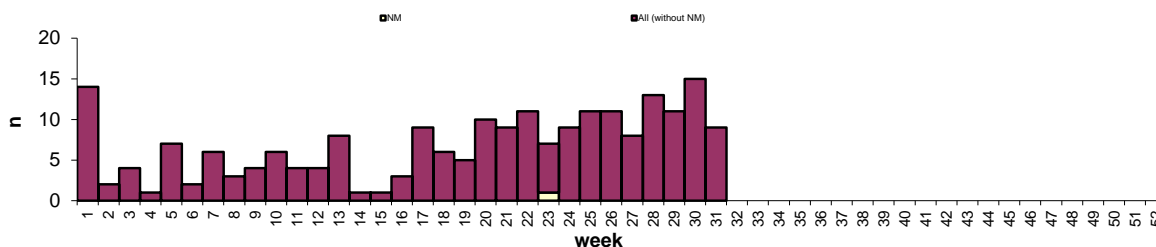
Event	Level	Year	Week	As on	Prepared by
Meningitis	National	2024	31	16-Jul-24	Esumoh

خلاصة: خلال الأسبوعين الماضيين، تم الإبلاغ عن 24 حالة جديدة ناتجة عن بكتيريا غير محددة (5) وعوامل غير محددة (19)، موزعة بين المحافظات التالية: جبل لبنان (10)، بيروت (3)، البقاع (3)، بعلبك الهرمل (2)، النبطية (2)، الشمال (5)، الجنوب (1)، وعكار (1). منذ بداية عام 2024، بلغ عدد حالات التهاب السحايا الحاد 214 حالة. 78 من هذه الحالات هي جرثومية، منها حالة ناتجة عن البكتيريا السحائية، 3 حالات عن المستدمية النزلية، و 8 حالات عن العنقودية التنفسية. وبلغ المعدل السنوي لنسبة الحدوث 5.8 لكل مئة الف نسمة. المحافظات الأكثر إصابة هي: بيروت (9 لكل مئة الف) والجنوب (8 لكل مئة الف). أما أهم الفئات العمرية المعرضة للإصابة هي دون الخامسة (23 لكل مئة الف). أثر متابعة الحالات، تم تسجيل 17 وفاة (نسبة الإماتة 8%).

Summary: For the past 2 weeks, 24 cases were reported with due to bacterial non specified (5), and unspecified agents (19) located in Mount-Lebanon (10), Beirut (3), Bekaa (3), Baalbeck Hermel (2), Nabatieh (2), North (2), South (1) and Akkar (1). As cumulative for 2024, 214 meningitis cases were reported from the 1st Jan 2024. 78 were classified as bacterial, including 1 NM, 3 HI, and 8 SP. The annualized incidence rate reached 5.8/100000. The most affected mohafazas are Beirut (9/100000) and South (8/100000). High risk age group is under 5 years (23/100000). The follow up found 17 deaths (CFR at 8%).

1. Cumulative number = **214**

2. Meningitis cases by time: weekly histogram (number of cases per week)

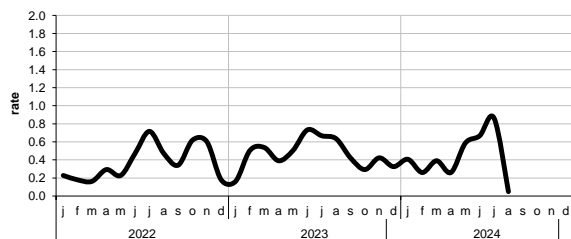


3. Cases by time: counts and rates (/100000)

		All meningitis				Bacterial meningitis				Neisseria meningitidis							
		N2024		R2024		R2023		R2022		N2024		R2024		R2023		R2022	
		Count	Rate	Count	Rate	Count	Rate	Count	Rate	Count	Rate	Count	Rate	Count	Rate		
by month of onset	Jan	25	0.41	0.16	0.23	12	0.20	0.10	0.16	0	0.00	0.00	0.00	0	0.00	0.02	
	Feb	16	0.26	0.50	0.18	11	0.18	0.20	0.11	0	0.00	0.00	0.02	0	0.00	0.02	
	Mar	24	0.39	0.54	0.16	11	0.18	0.20	0.11	0	0.00	0.02	0.02	0	0.00	0.02	
	Apr	16	0.26	0.39	0.29	6	0.10	0.24	0.24	0	0.00	0.02	0.02	0	0.00	0.02	
	May	36	0.59	0.50	0.23	9	0.15	0.28	0.18	0	0.00	0.00	0.00	0	0.00	0.00	
	Jun	41	0.67	0.73	0.47	12	0.20	0.31	0.37	1	0.02	0.00	0.00	0	0.00	0.00	
	Jul	53	0.86	0.67	0.72	17	0.28	0.20	0.50	0	0.00	0.03	0.00	0	0.00	0.00	
	Aug	3	0.05	0.63	0.47	0	0.00	0.28	0.41	0	0.00	0.05	0.00	0	0.00	0.00	
	Sep	0	0.00	0.42	0.34	0	0.00	0.20	0.26	0	0.00	0.00	0.00	0	0.00	0.00	
	Oct	0	0.00	0.29	0.62	0	0.00	0.15	0.54	0	0.00	0.00	0.00	0	0.00	0.02	
	Nov	0	0.00	0.42	0.60	0	0.00	0.23	0.49	0	0.00	0.00	0.00	0	0.00	0.00	
	Dec	0	0.00	0.33	0.18	0	0.00	0.15	0.13	0	0.00	0.00	0.00	0	0.00	0.00	
	Total	214	5.84	5.60	4.49	78	2.13	2.51	3.52	1	0.03	0.11	0.07				

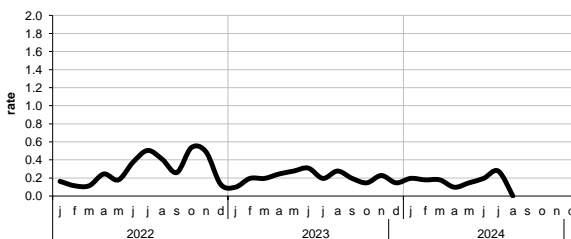
4. Monthly incidence for all meningitis

monthly rates/100000



5. Monthly incidence for bacterial meningitis

monthly rates/100000



6. Cases by infectious agent

Etiology	Cases		Deaths	
	N2024	% 2024	D2024	CFR 2024
Nm	1	0.5%	0	0.0%
Hi	3	1.4%	0	0.0%
SP	8	3.7%	2	25.0%
Bact Other	15	7.0%	3	20.0%
BNOS	30	14.0%	5	16.7%
Viral	56	26.2%	2	3.6%
Unsp.	101	47.2%	5	5.0%

7. By mohafaza

	N2024	Incidence* /100000	NM
North/Akkar	31	4.1	0
Beqaa/BH	34	6.1	0
Nabatieh	15	5.9	0
South	39	8.3	0
Mount	72	5.2	1
Beirut	22	9.3	0
Unsp	1		0
Total	214	5.8	1

8. By age group

	N2024	Incidence* /100000
0-4 y	71	23.2
5-14 y	56	8.6
15-24 y	19	3.1
25-64 y	43	2.5
65+ y	25	6.9
Unsp	0	
Total	214	5.8