

ଆମ ବିଷୟରେ

ଆମେ ବିକାଶଶୀଳ ଦେଶଗୁଡ଼ିକରେ ବଧୂର ଶିଶୁମାନଙ୍କ ପାଇଁ ଯୁ.କେ.ରେ ଏକ ଅଗ୍ରଣୀ ଅନ୍ତଃରାଷ୍ଟ୍ରୀୟ ଦାତବ୍ୟ ପ୍ରତିଷ୍ଠାନ । ବିକାଶଶୀଳ ଦେଶଗୁଡ଼ିକରେ ବଧୂର ଶିଶୁ ଏବଂ ତରୁଣମାନଙ୍କର ହେଉଥିବା ଏହି କଷ୍ଟକୁ ଦୂର କରିବା ପାଇଁ ଆମେ ନିରନ୍ତର ପ୍ରୟାସରତ । ବିଗତ ୧୫ ବର୍ଷ ଧରି ଆମେ ଦକ୍ଷିଣ ଏସିଆ, ପୂର୍ବ ଆଫ୍ରିକା ଏବଂ ଲାଟିନ ଆମେରିକାରେ ସହଯୋଗୀ ସଂଗଠନମାନଙ୍କ ସହ ମିଶି ଏ ଦିଗରେ କାମ କରିଚାଲିଛୁ । ସେମାନେ ସବୁପ୍ରକାର ସୁବିଧା ପ୍ରଦାନ କରୁଛନ୍ତି, ଯାହା ଫଳରେ ବଧୂର ଶିଶୁ ଓ ତରୁଣମାନଙ୍କୁ ସେମାନଙ୍କ ପରିବାର ଶିକ୍ଷା ଓ ସାମାଜିକ ଜୀବନସହ ଯୁକ୍ତ କରିପାରିବେ ।

ଡେଫ୍ ଚାଇଲ୍ଡ ୱାର୍ଲ୍ଡ୍ ୱାଇଡ୍
ଗ୍ରାଉଥ୍ ପ୍ଲେର ସାଉଥ୍, କ୍ୟାସଲ ହାଉସ୍
37-45, ପଲ୍ ସ୍ତ୍ରୀଟ୍, ଲଣ୍ଡନ, EC2AGLS
info@deafchildworldwide.org
www.deafchildworldwide.org

ଦି ନାଶନାଲ୍ ଡେଫ୍ ଚିଲ୍ଡ୍ରେନ୍ସ ସୋସାଇଟୀର ଡେଫ୍
ଚାଇଲ୍ଡ ୱାର୍ଲ୍ଡ୍ ୱାଇଡ୍ ଏକ ଅନ୍ତଃରାଷ୍ଟ୍ରୀୟ ଶାଖା ।

ଦି ନାଶନାଲ୍ ଚିଲ୍ଡ୍ରେନ୍ସ ସୋସାଇଟୀ ଇଂଲଣ୍ଡ୍ ଓ ୱେଲ୍ସ
ନଂ. 1016532 ଏବଂ ସ୍କଟଲ୍ୟାଣ୍ଡ୍ ନଂ.
SC040779.JR1430ରେ ଏକ ପଞ୍ଜୀକୃତ ଚାରିଟୀ ।



କୁ ଇଅର



ମଧ୍ୟକାଳରେ ପୁଅ ଭଳି
ତରଳ ପଦାର୍ଥ ଜମିବା



www.deafchildworldwide.org →



ଆମର ଲକ୍ଷ୍ୟ ବଧୂର ଶିଶୁଙ୍କ
ପାଇଁ ଗଢ଼ିତୋଳିବା
ପ୍ରତିବନ୍ଧବିହୀନ ଏକ ବିଶ୍ୱ ।

ସୂଚୀପତ୍ର

୧. ଉପକ୍ରମ	5
୨. ଗ୍ଲୁ ଇଅର କ'ଣ ?	6
୩. ଗ୍ଲୁ ଇଅର କାହିଁକି ହୁଏ ଏବଂ ଏହାର ପ୍ରତିକାର ପାଇଁ କ'ଣ କରାଯାଇପାରିବ ?	8
୪. ମୋ' ପିଲାର ଗ୍ଲୁ ଇଅର ହୋଇଛି କି ?	11
୫. କେଉଁ ପ୍ରକାର ଚିକିତ୍ସା ମିଳେ ?	12
୬. ହସ୍ପିଟାଲ କ୍ଲିନିକ୍ରେ କ'ଣ କରାଯିବ ?	15
୭. ଗ୍ରୋମେଟସ	16
୮. ଅଗୋଭେଣ୍ଟ	18
୯. ଶ୍ରବଣଯନ୍ତ୍ର (ହିଅରିଂ ଏଡ୍‌ସ)	19
୧୦. ମୋ' ପିଲାର ଶ୍ରବଣ ଶକ୍ତିକୁ ମୁଁ କିପରି ସହଜ କରିପାରିବି ?	22



ଆମେ 'ବଧୂର' ଶବ୍ଦର ବ୍ୟବହାର ସାମାନ୍ୟରୁ ଆରମ୍ଭ କରି ଗଭୀର ଧରଣର ସବୁପ୍ରକାର କାଲି ବା ଶ୍ରବଣହୀନଙ୍କ ପାଇଁ କରିଥାଉ । ଏଥିରେ ଗୋଟିଏ କାନ ବଧୂର ହେବା ବା ଅଛାୟୀ ଭାବେ କମ୍ ଶୁଣାଯିବା ଯେପରି ଗ୍ଲୁ ଇଅର ଉଭୟ ଅନ୍ତର୍ଭୁକ୍ତ ।
'ପିତାମାତା' ଶବ୍ଦକୁ ଆମେ ସମସ୍ତ ପିତାମାତା ଓ ଶିଶୁଙ୍କର ଯତ୍ନ ନେଉଥିବା ବ୍ୟକ୍ତିଙ୍କୁ ବୁଝାଉଛୁ ।



1 ଉପକ୍ରମ

ଗ୍ଲୁ ଇଅର ଶିଶୁ ଅବସ୍ଥାରେ ହେଉଥିବା ଏକ ସାଧାରଣ ରୋଗ । ପୂର୍ବ ଆଫ୍ରିକା ଏବଂ ଦକ୍ଷିଣ ଏସିଆରେ ୧୦%ରୁ ୨୦% ଶିଶୁଙ୍କୁ ଅନ୍ତତଃପକ୍ଷେ ଥରେ ହେଲେ ଗ୍ଲୁ ଇଅର (ମଧ୍ୟକାନରେ ପୂୟ ଭଳି ତରଳ ପଦାର୍ଥ ଜମିବା) ହୋଇଥାଏ । ପରିଷ୍କାର ପରିଚ୍ଛନ୍ନ ଆଧୁନିକ ସହର ଅପେକ୍ଷା ବସ୍ତିରେ ରହୁଥିବା ଶିଶୁମାନଙ୍କୁ ଏହି ରୋଗ ହେବାର ସମ୍ଭାବନା ଅଧିକ ଏବଂ ପାଞ୍ଚ ବର୍ଷରୁ କମ ବୟସ୍କ ଶିଶୁମାନଙ୍କୁ ଏହା ଅଧିକ ପ୍ରଭାବିତ କରିଥାଏ ।

ସାଧାରଣତଃ, ଗ୍ଲୁ ଇଅର ବେଶୀ ବୟସ ଯାଏ ରହି ନଥାଏ, କିନ୍ତୁ କେବେ କେବେ କିଶୋରାବସ୍ଥା ପର୍ଯ୍ୟନ୍ତ ରହିଥାଏ । ଏହା ଅନେକ ସମୟରେ କାନର ସଂକ୍ରମଣ ସହ ମିଶି ହୋଇଥାଏ, ପୁଣି ବେଳେ ବେଳେ ଏହାର ଲକ୍ଷଣ ନଜରରେ ପଡ଼େ ନାହିଁ ।

ଗ୍ଲୁ ଇଅର ବଡ଼ ପିଲାମାନଙ୍କ ଠାରେ ଅସ୍ଥାୟୀ ଭାବରେ ବଧୂରତା ସୃଷ୍ଟି କରିବା ସହିତ ସେମାନଙ୍କ କିଆ କହିବାର ବିକାଶରେ ବିଳମ୍ବ କରିଥାଏ । ଏହାଫଳରେ ପିଲାଙ୍କ ବ୍ୟବହାର ଏବଂ ସ୍କୁଲରେ ସେମାନଙ୍କ ଉନ୍ନତି ଉପରେ ମଧ୍ୟ ପ୍ରଭାବ ପଡ଼ିଥାଏ ।

ଏହି ପୁସ୍ତିକାରେ ଆଲୋଚନା କରାଯାଇଛି ଯେ ଗ୍ଲୁ ଇଅର କ’ଣ, କେମିତି ଜାଣିପାରିବେ ଯେ ଆପଣଙ୍କ ପିଲାଠାରେ ଏହିଭଳି ଅବସ୍ଥା ସୃଷ୍ଟି ହୋଇଛି ଏବଂ ଆପଣଙ୍କ ପିଲାଠାରେ ଗ୍ଲୁ ଇଅର ନିଦାନ ହେବାପରେ ତାକୁ କେମିତି ସହାୟତା ଦେବା ଉଚିତ ?

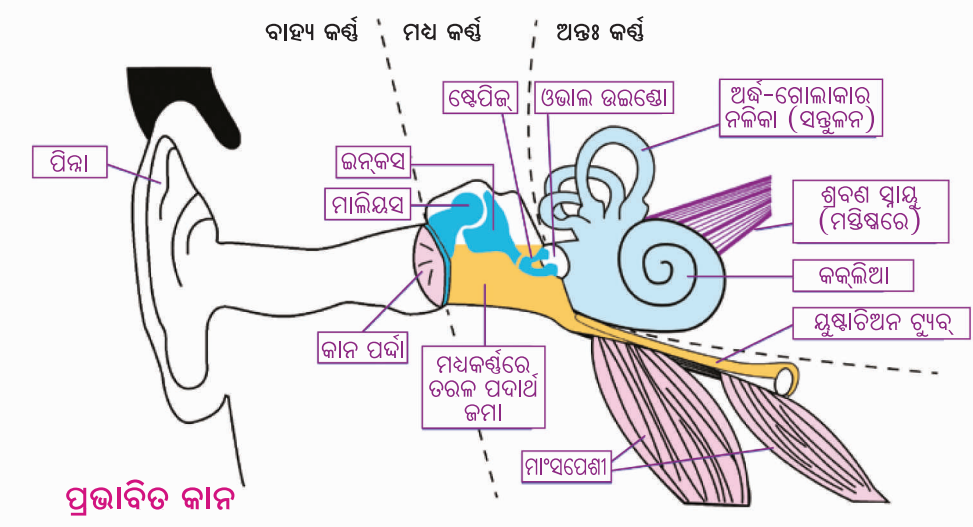
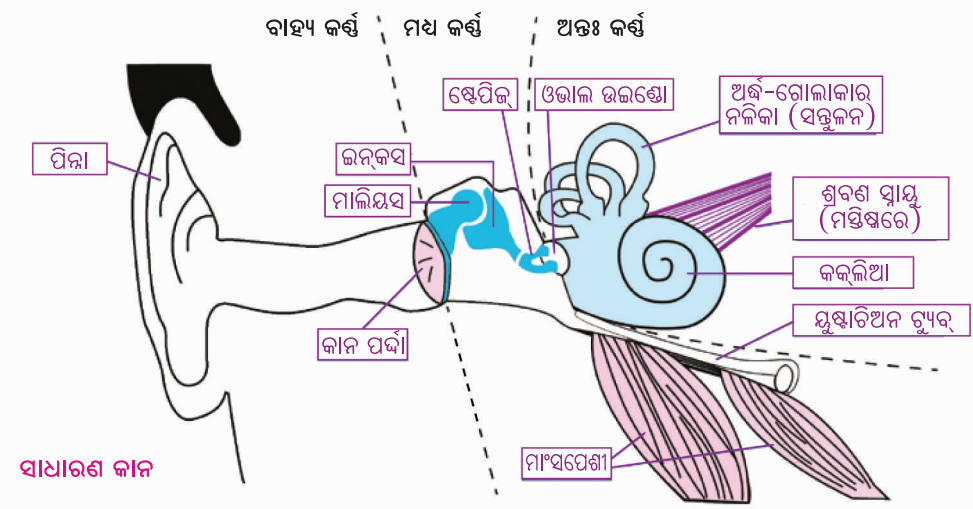


2 ଗୁ ଇଅର କ'ଣ ?

ଗୁ ଇଅର ସେତେବେଳେ ହୁଏ, ଯେତେବେଳେ ମଧ୍ୟକାନ (କାନ ପର୍ଦ୍ଦାର ପଛପଟ) ଅଠାଳିଆ ତରଳ ପଦାର୍ଥରେ ଭରିଯାଏ ।

ସଠିକ୍ ଭାବରେ କାନ କାମ କରିବା ପାଇଁ ମଧ୍ୟ କାନରେ ପର୍ଯ୍ୟାପ୍ତ ହାଡ଼ା ରହିବା ଦରକାର । ହାଡ଼ା ଯୁଷ୍ଟାଟିଅନ ଟ୍ୟୁବ୍ (କର୍ଣ୍ଣନଳୀ) ମାଧ୍ୟମରେ ପ୍ରବାହିତ ହୁଏ, ଯାହା ଗଲାର ପଛପଟ ହୋଇ ମଧ୍ୟ କାନରେ ପହଞ୍ଚିଥାଏ । ଯଦି ଯୁଷ୍ଟାଟିଅନ ଟ୍ୟୁବ୍ ଅବରୁଦ୍ଧ ହୋଇଯାଏ, ତେବେ ହାଡ଼ା ମଧ୍ୟକାନରେ ପ୍ରବେଶ କରିପାରେ ନାହିଁ । ଏହି ଅବସ୍ଥାରେ ମଧ୍ୟକାନରେ ଥିବା କୋଷଗୁଡ଼ିକରୁ ତରଳ ପଦାର୍ଥ ଉତ୍ପନ୍ନ ହୁଏ । ଏହା ପ୍ରଦାହଯୋଗ୍ୟ ତରଳ ପଦାର୍ଥ ଏବଂ ମଧ୍ୟକାନରେ ଏହାର ମାତ୍ରା ବଢ଼ିବା ସହିତ ଏହା ଗାଢ଼ ଓ ଅଠାଳିଆ ହେବାକୁ ଲାଗେ । ପିଲାମାନଙ୍କର ଯୁଷ୍ଟାଟିଅନ ଟ୍ୟୁବ୍ ସିଧା ବା ଚଉଡ଼ା ହୋଇନଥାଏ, ଯାହାକି ସେମାନେ ବଡ଼ ହେଲା ପରେ ହୋଇଥାଏ, ତେଣୁ ମଧ୍ୟକାନରେ ତରଳ ପଦାର୍ଥ ରହିଲେ, ତାହା ସହଜରେ ବାହାରକୁ ନିର୍ଗତ ହୋଇପାରେ ନାହିଁ ।

ମଧ୍ୟକାନ ଏହି ତରଳ ପଦାର୍ଥରେ ଅବରୁଦ୍ଧ ହୋଇପଡ଼ିଲେ, ଆବାଜ ଭିତର କାନକୁ ଯିବା ପାଇଁ ଦୁରୁହ ହୋଇପଡ଼େ । ଯାହା ଫଳରେ ଧୀରେ କୁହାଯାଉଥିବା କଥା ଶୁଣିବା କଷ୍ଟକର ହୁଏ । ଏହା ଏହିଭଳି ଲାଗେ ସତେ ଯେମିତି ନିଜ କାନରେ ଆଙ୍ଗୁଳି ପୂରାଇ ବାହାର ଦୁନିଆକୁ ଶୁଣିବା । ତେଣୁ ସଜାଗ ରହନ୍ତୁ ଯେ ଆପଣ ପିଲାକୁ କହୁଥିବା ସବୁ କଥା ସେ ହୁଏତ ସବୁବେଳେ ଶୁଣିବାକୁ ସକ୍ଷମ ହୋଇନପାରେ ।



‘କାନ କେମିତି କାମ କରେ’ - ଏ ବିଷୟରେ ଆପଣ ଅଧିକ ଜାଣିବାକୁ ଚାହୁଁଥିଲେ, ଆମ ୱେବସାଇଟରୁ ପୁସ୍ତକ/ଲେଖା ଡାଉନଲୋଡ୍ କରିପାରିବେ ।
www.ndcs.org.uk/family_support/glossary



3

ଗୁ ଇଅର କାହିଁକି ହୁଏ ଏବଂ ଏହାର ନିରାକରଣ ପାଇଁ କ'ଣ କରାଯାଇପାରିବ ?

ଗୁ ଇଅର ହେବାର ଭିନ୍ନ ଭିନ୍ନ କାରଣ ରହିଛି, ଯେପରି ଥଣ୍ଡା କାଶ, ଫୁ, ଏଲର୍ଜି, ପ୍ରଦୂଷଣ, ପିଂସିଭ୍ ସ୍କୋକିଙ୍ଗ୍ (ଅନ୍ୟମାନଙ୍କ ଦ୍ୱାରା ଧୂମପାନ କରିବାର ପ୍ରଭାବ) ଅଥବା ଅପରିଷ୍କାର ପାଣିରେ ଗାଧୋଇବା ଓ ପହଁରିବା । ସବୁବେଳେ ନ ହେଲେ ବି ବେଳେବେଳେ ଏହା କାନର ସଂକ୍ରମଣ ସହ ସଂପୃକ୍ତ ହୋଇଥାଏ ।

କଟାଫଟା ତାଲୁ (କ୍ଲେପ୍ଟ ପାଲେଟ) ବା ଡାଉନ ସିଣ୍ଡ୍ରୋମ ଭଳି ଆନୁବଂଶିକ ଉପସର୍ଗରେ ପୀଡ଼ିତ ପିଲାମାନଙ୍କ ଠାରେ ଗୁ ଇଅର ହେବାର ସମ୍ଭାବନା ଅଧିକ ଥାଏ, କାରଣ ଏମାନଙ୍କର ଯୁଷ୍ଟାଟିଅନ ଟ୍ୟୁବ୍ (ଶ୍ରବଣ ନଳିକା) ଟିକେ ଛୋଟ ହୋଇଥାଏ, ଯାହା ସଠିକ୍ ଭାବେ କାମ କରେ ନାହିଁ ।

ସ୍ତନ୍ୟପାନ

ଗବେଷଣାରୁ ଜଣାଯାଏ ଯେ ସ୍ତନ୍ୟପାନ କଲେ ଶିଶୁ ଓ ବଡ଼ ପିଲାଙ୍କ କାନରେ ଗୁ ଇଅର ହେବାର ସମ୍ଭାବନା କମ୍ ଥାଏ । ସ୍ତନ୍ୟ କ୍ଷୀରରେ ପ୍ରୋଟିନ ଥାଏ, ଯାହା ପ୍ରଦାହ ରୋକିବାରେ ସାହାଯ୍ୟ କରେ ଏବଂ ସ୍ତନ୍ୟପାନ ବନ୍ଦ ହେବା ପରେ ବି ଗୁ ଇଅରରୁ ସୁରକ୍ଷିତ ରଖିବାରେ ସହାୟତା କରେ ।

ଶିଶୁ ଶୋଇ ଶୋଇ କ୍ଷୀର ପିଇବା ବେଳେ ତରଳ ପଦାର୍ଥ ପାଟିର ପଛପଟେ ଯାଇ ଜମା ହେଲେ ଗୁ ଇଅର ବଢ଼ି ଯିବାର ଆଶଙ୍କା ଥାଏ । ସେହି ତରଳ ପଦାର୍ଥ ଯୁଷ୍ଟାଟିଅନ ଟ୍ୟୁବ୍ ମାଧ୍ୟମରେ ଯାଇ କାନ ମଧ୍ୟରେ ପହଞ୍ଚିପାରିବ । ଏହା ଫଳରେ ଟ୍ୟୁବ୍ ମାଧ୍ୟମରେ ଜୀବାଣୁ କାନ ଭିତରେ ପ୍ରବେଶକରି କାନ ସଂକ୍ରମଣ ଓ ଗୁ ଇଅର ହେବାର କାରଣ ହୋଇଥାଏ ।



ଧୂମ୍ରମୁକ୍ତ ପରିବେଶ

ଯୁକ୍ତମାନଙ୍କ କିଙ୍ଗ୍‌ଡମ୍ (ୟୁକ୍‌ସି)ର ସ୍ୱାସ୍ଥ୍ୟ ବିଭାଗ ଦ୍ୱାରା କରାଯାଇଥିବା ଅନୁସନ୍ଧାନରୁ ଜଣାପଡ଼ିଛି ଯେ ସେହିସବୁ ଶିଶୁଙ୍କ କାନରେ ସଂକ୍ରମଣ ଓ ଗ୍ଲୁ ଇଅର ହେବାର ସମ୍ଭାବନା ଅଧିକ ଥାଏ, ଯେଉଁମାନେ ବେଶୀ ସମୟ ଧୂମ୍ରାୟିତ ପରିବେଶରେ କଟାନ୍ତି । ଏହା ମଧ୍ୟରେ ସେହିସବୁ ପରିବେଶ ଅନ୍ତର୍ଭୁକ୍ତ ଯେଉଁଠାରେ କାଠ, କୋଇଲା ଓ ତେଲ ଆଦି ଜାଳେଣି ପାଇଁ ଅଧିକ ପ୍ରୟୋଗ କରାଯାଏ । କିଛି ପରିବାରର ଲୋକେ ଅତ୍ୟନ୍ତ ଧୂମ୍ରାୟିତ ରୋଷେଇ ଘରେ ରାନ୍ଧୁଥିବା ବେଳେ ନିଜ ପିଲାଙ୍କୁ ସାଥରେ ରଖନ୍ତି, ଏହା ଫଳରେ ପିଲାଙ୍କର ଗ୍ଲୁ ଇଅର ସମ୍ଭାବନା ଆହୁରି ବଢ଼ିଯାଏ । ସିଗାରେଟ ଧୂଆଁରେ ରହିଲେ ବି ଗ୍ଲୁ ଇଅର ହୋଇପାରେ । ପରିବେଶ ଧୂମ୍ରାୟିତ ଥିବା ପର୍ଯ୍ୟନ୍ତ ଶିଶୁଙ୍କୁ ଗ୍ଲୁ ଇଅର ହେବାର ସମ୍ଭାବନା ରହିଥାଏ ।

ଏମିତି କି ପିତାମାତାଙ୍କ କର୍ତ୍ତବ୍ୟ ହେଉଛି ଯେ ପିଲାମାନଙ୍କୁ ଧୂମ୍ରାୟିତ ପରିବେଶ ଠାରୁ ଦୂରେଇ ରଖିବେ । ଯଦି ପରିବେଶକୁ ସମ୍ପୂର୍ଣ୍ଣ ଭାବେ ଧୂଆଁରୁ ମୁକ୍ତ ରଖିବା ସମ୍ଭବ ନହୁଏ, ତେବେ ପିଲାମାନଙ୍କୁ ଯଥାସମ୍ଭବ ଧୂଆଁରୁ ବଞ୍ଚାନ୍ତୁ । ଏହା ଭଲଭାବେ ମନେରଖିବେ ଯେ କେବଳ ଗୋଟିଏ ଝରକା ଖୋଲି ଦେଲେ ହେବ ନାହିଁ, ପବନରେ ଧୂଆଁର ବିପଜ୍ଜନକ କଣିକା ବି ରହିଥାଇପାରେ ।



ଅପପୁଷ୍ଟି

ଅପପୁଷ୍ଟି କାରଣରୁ ଆପଣଙ୍କ ପିଲାର ଓଜନ କମିଯାଏ ବା ସଠିକ୍ ବିକାଶ ହୋଇପାରେ ନାହିଁ । ଏହା ଫଳରେ ଶରୀରର ପ୍ରତିରକ୍ଷା ବ୍ୟବସ୍ଥା ସଠିକ୍ ଭାବରେ କାମ କରେ ନାହିଁ । ଏହି କାରଣରୁ ଅପୁଷ୍ଟ ପିଲାଙ୍କୁ ଗ୍ଲୁ ଇଅର ହେବାର ଅନେକ ଆଶଙ୍କା ଥାଏ ।

ଘରୋଇ ଉପଚାର

ଆପଣଙ୍କ ପିଲାର ପାଡ଼ିତ କାନର ଘରୋଇ ଉପଚାର ଯେପରି କାନରେ ତେଲ ବା ଅନ୍ୟ ପଦାର୍ଥ ଢାଳିବା ଫଳରେ ଗ୍ଲୁ ଇଅର ବଢ଼ିଚାଲିବା ସହିତ ଅନ୍ୟ ସମସ୍ୟା ବି ଉତ୍ପନ୍ନ ହେବ ।



4

ମୋ' ପିଲାଟିର ଶୁଣିବା ଉପର ହୋଇଛି କି ?

ନିମ୍ନଲିଖିତଗୁଡ଼ିକ ହେଉଛି ଶୁଣିବା ଉପର ସାଧାରଣ ଲକ୍ଷଣ, ଆପଣଙ୍କ ପିଲାଠାରେ ଏଗୁଡ଼ିକ ମଧ୍ୟରୁ କୌଣସିଟି ଆପଣଙ୍କ ନଜରରେ ପଡ଼ିଛି କି ?

- ବ୍ୟବହାରରେ ପରିବର୍ତ୍ତନ ।
- କ୍ଲାନ୍ତ ଓ ବ୍ୟର୍ଥ ଲାଗିବା ।
- ଏକାଗ୍ରତା ଅଭାବ ଦେଖାଯିବା ।
- ଏକା ଏକା ଖେଳିବା ।
- ଡାକିଲେ ଜବାବ ନ ଦେବା ।
- ସବୁବେଳେ ଅସ୍ତ୍ରାକାଶ ଭୋଗିବା ।
- ବେଉଜିଆ ଦେଖାଯିବା ଏବଂ ସନ୍ତୁଳନ ରଖି ନ ପାରିବା ।
- ପୀଡ଼ିତ କାନରେ ଯନ୍ତ୍ରଣା ଅଥବା ବାରମ୍ବାର ସଂକ୍ରମଣର ଶିକାର ହେବା ।
- କଥା କହିବା, ଭାଷା ବୁଝିବା ଅଥବା ଲୋକମାନଙ୍କ ସହ କଥାବାର୍ତ୍ତା ହେବାରେ ସମସ୍ୟା ।

ଅନେକ ସମୟରେ ପିଲାଙ୍କର ଏହିସବୁ ଲକ୍ଷଣକୁ ସେମାନଙ୍କର ଏକଜିଦିଆ, ଅଶିଷ୍ଟତା ବା ଦୁଷ୍ଟାମି ବୋଲି ଧରିନିଆଯାଏ । ଏହି କାରଣରୁ ଅନେକ ସମୟରେ ଶୁଣିବା ପିଲାମାନଙ୍କୁ ଭୁଲ୍ ବୁଝି ନିଆଯାଏ ବା ସେମାନଙ୍କ ଉପରେ 'ଅବାଗିଆ' ପିଲାର ଲେବେଲ ଲଗାଇ ଦିଆଯାଏ ।

ଶୁଣିବା ଅସୁବିଧା ବା ସାମୟିକ ବ୍ୟବହାର କାରଣ ହୋଇପାରେ ଏବଂ କମ୍ ଶୁଣାଯାଉଥିବା ଅର୍ଥାତ୍ ଦୀର୍ଘଦିନ ପର୍ଯ୍ୟନ୍ତ ରହିଲେ, ପିଲାଟିର କଥା କହିବାର ସ୍ୱାଭାବିକ ବିକାଶ ବାଧାପ୍ରାପ୍ତ ହୁଏ, ଯାହା ଫଳରେ ଶବ୍ଦର କିଛି ଅଂଶର ଉଚ୍ଚାରଣ ସ୍ପଷ୍ଟରୂପେ ହୋଇପାରେ ନାହିଁ । ଅଧିକନ୍ତୁ, କେତେକ ଉଦାହରଣରୁ ଜଣାଯାଏ ଯେ ଶିଶୁ ଯେତେବେଳେ ଶୁଣିବା ଉପର ଠିକ୍ ହୋଇଯାଏ, ସେତେବେଳେ କୌଣସି କଥା ଏବଂ ଭାଷାକୁ ବିଳମ୍ବରେ ବୁଝିପାରେ । ଶୁଣିବା ପିଲା ନିଜ ସ୍କୁଲରେ ପଢ଼ାଶୁଣାରେ ବି ପଛେଇ ଯାଆନ୍ତି ଏବଂ ସ୍ୱତନ୍ତ୍ର ସହାୟତା ନ ମିଳିଲେ ସେମାନେ ଉଚ୍ଚ ମଧ୍ୟ ହୋଇପାଡ଼ନ୍ତି ।

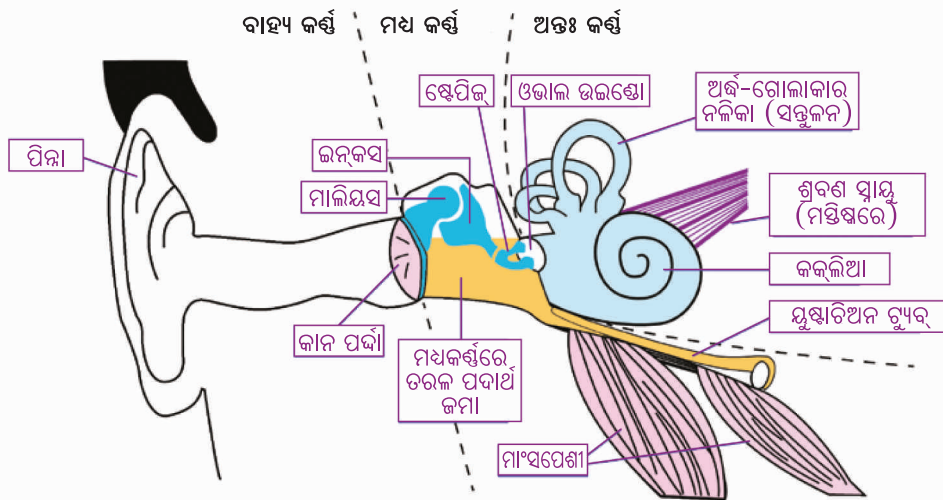
5

କେଉଁ ପ୍ରକାର ଚିକିତ୍ସା ମିଳୁଛି?

ଆପଣ ଯଦି ଆପଣଙ୍କ ପିଲାଙ୍କ ଶ୍ରବଣ ସମସ୍ୟା ନେଇ ଦୁର୍ଭିକ୍ଷରେ ପଡ଼ିଛନ୍ତି, ତେବେ ଜଣେ ଡାକ୍ତରଙ୍କୁ ଦେଖାନ୍ତୁ, ଅଥବା ସମ୍ଭବ ହେଲେ ସ୍ଥାନୀୟ ଡାକ୍ତରଖାନା ବା ସ୍ୱାସ୍ଥ୍ୟକେନ୍ଦ୍ରରେ କାନ, ନାକ, ଗଳା (ENT) ବିଭାଗରେ ଦେଖାନ୍ତୁ ।

ପାଞ୍ଚ ବର୍ଷରୁ କମ୍ ବୟସ୍କ ପିଲାଙ୍କୁ ଗ୍ଲୁ ଇଅର ଏବଂ ସମ୍ପୃକ୍ତ ସଂକ୍ରମଣ ହେଉଥିବାରୁ ବାରମ୍ବାର ଡାକ୍ତରଙ୍କୁ ଦେଖାଇନେବା ଆବଶ୍ୟକ । ଅନେକ ସମୟରେ ଗ୍ଲୁ ଇଅର ସହିତ ପିଲାମାନଙ୍କୁ ଜୋରରେ ଥଣ୍ଡାକାଶ ଧରେ ଏବଂ ଥଣ୍ଡା ଛାଡ଼ିଗଲେ ତାହା ପରୀକ୍ଷାର ହୋଇଯାଏ ।

ଡାକ୍ତର ଆପଣଙ୍କ ପିଲାଙ୍କ କାନ ପରୀକ୍ଷା କରନ୍ତି ଆଉ ସେ ହିଁ କହିପାରନ୍ତି ପିଲାଙ୍କ ଗ୍ଲୁ ଇଅର ଅଛି କି ନାହିଁ । ଆପଣଙ୍କ ପିଲାଙ୍କ କାନ ‘କଞ୍ଜେକ୍ସେଡ’ (ତରଳ ପଦାର୍ଥ ଜମା) ହୋଇଛି - ଏହା ଡାକ୍ତର ହିଁ କେବଳ କହିପାରିବେ ।



ଆପଣଙ୍କ ପିଲାଙ୍କ କାନ ଦରଜ ହେଉଥିଲେ, ଆପଣଙ୍କ ଡାକ୍ତର ଦରଜ ନିବାରକ ପରାମର୍ଶ ଦେବେ । ଗ୍ଲୁ ଇଅର ହେଲେ ବା ଶିଶୁ ଅବସ୍ଥାରେ ସାଧାରଣ ସଂକ୍ରମଣ ପାଇଁ ଆଣ୍ଟିବାୟୋଟିକ୍ ଦିଆଯାଏ ନାହିଁ । ଯେତେବେଳେ ଲକ୍ଷଣ ଅଧିକ ଚିତ୍ତାଜନକ ହୋଇଉଠେ, ତା’ହେଲେ ଡାକ୍ତର ଆଣ୍ଟିବାୟୋଟିକ୍ ନେବାକୁ କହନ୍ତି । ଯଦି ଆପଣଙ୍କ ଅଞ୍ଚଳରେ ଶ୍ରବଣଶକ୍ତି ମୂଲ୍ୟାୟନ କରିବା ନିମନ୍ତେ ଅତିଓଲୋଙ୍ଗୀ କ୍ଲିନିକ୍ ଥାଏ, ତେବେ ଆପଣଙ୍କ ଡାକ୍ତର ସେଠାକୁ ଯିବା ପାଇଁ ପରାମର୍ଶ ଦେବେ । କାରଣ, ଗ୍ଲୁ ଇଅର ପ୍ରଭାବ କୌଣସି ଉପଚାର ବିନା ଆପଣାଛାଏଁ ଭଲ ହୋଇଯାଏ, ସାଧାରଣ ଭାବେ ଚିନିମାସ ପର୍ଯ୍ୟନ୍ତ ଏହା ଉପରେ ନଜର ରଖାଯାଏ ।

ଯଦି ଗ୍ଲୁ ଇଅର ଆପଣାଛାଏଁ ନ ଛାଡ଼େ, ତେବେ ଆପଣଙ୍କ ଡାକ୍ତର ଆପଣଙ୍କ ଅଞ୍ଚଳରେ ଥିବା ସ୍ଥାନୀୟ ଡାକ୍ତରଖାନାରେ ଏହାର ସୁବିଧା ଥିଲେ, ସେଠାରେ କୌଣସି ବିଶେଷଜ୍ଞ ଡାକ୍ତରଙ୍କୁ ଦେଖାଇବାକୁ କହିଥାନ୍ତି । ନ ହେଲେ, ଏଥିପାଇଁ ଆଖପାଖ ସହର ବା ଜିଲ୍ଲାରେ କୌଣସି ସ୍ନେଗାଲିଷ୍ଟ ଡାକ୍ତରଙ୍କୁ ଦେଖାଇପାରନ୍ତି ।



6

ହସ୍ପିଟାଲ ବା କ୍ଲିନିକ୍‌ରେ କ'ଣ କରାଯିବ ?

କାନର ସ୍ୱେଶାଲିଷ୍ଟ ଡାକ୍ତର ଆପଣଙ୍କ ପିଲାଙ୍କ କାନ ପରୀକ୍ଷା କରି କେତେକ ଜରୁରୀ ମୂଲ୍ୟାୟନ କରିବେ ।

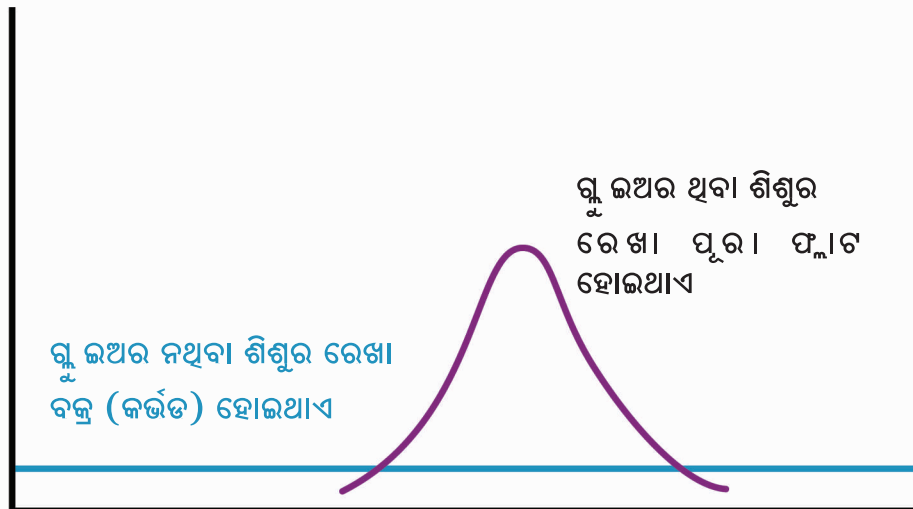
ଡାକ୍ତର ଆପଣଙ୍କ ପିଲା ପାଇଁ ବିଭିନ୍ନ ବିଷୟରେ ପରାମର୍ଶ ଦେଇପାରନ୍ତି । ଯାହା ସ୍ଥାନୀୟତାରେ ଉପଲବ୍ଧ ହେବା ଆଧାରରେ ନିର୍ଦ୍ଧାରଣ କରାଯାଏ ।



ଟିମ୍ପାନୋମେଟ୍ରି ଟେଷ୍ଟ ଏପରି ଏକ ପରୀକ୍ଷଣ, ଯେଉଁଥିରୁ ଜଣାପଡ଼େ ଯେ କାନର ପର୍ଦ୍ଦା (ଇଅର ଡ୍ରମ) ସଠିକ୍ ଭାବେ ଚଳପ୍ରଚଳ କରୁଛି କି ନାହିଁ । ଯଦି ମଧ୍ୟ କର୍ଣ୍ଣରେ ତରଳ ପଦାର୍ଥ ଥାଏ, ତେବେ କାନର ପର୍ଦ୍ଦାର ଗତିଶୀଳତା ହେବ ନାହିଁ । ଏହି ପରୀକ୍ଷା ପାଇଁ ପ୍ରାୟ ଗୋଟିଏ ମିନିଟ୍ ସମୟ ଲାଗେ ଏବଂ ଏଥିରେ ସାମାନ୍ୟ ଯନ୍ତ୍ରଣା ବି ହୁଏ ନାହିଁ ।

ଏକ ଗ୍ରାଫ୍ (ଏହାକୁ ଟିମ୍ପାନୋଗ୍ରାଫ କୁହାଯାଏ, ନିମ୍ନପ୍ରଦତ୍ତ ଚିତ୍ର ଦେଖନ୍ତୁ)ରୁ ପରିଣାମ ସ୍ପଷ୍ଟଭାବେ ଜଣାପଡ଼ିଯାଏ ।

ଟିମ୍ପାନୋଗ୍ରାଫର ଏକ ଉଦାହରଣ



ଶୁଣିବା ଶକ୍ତି ଉଚ୍ଚ ହେବା ସହିତ ଗ୍ରାଫ୍ ଉଠିବ, ଆଉ ଯଦି ହେଉଥାଏ କେତେ ପରିମାଣରେ ହେଉଛି, ତାହା ଜାଣିବା ପାଇଁ ଏକ ଶ୍ରବଣ ପରୀକ୍ଷା (ହିୟରିଂ ଟେଷ୍ଟ) କରାଯାଏ । ଏହି ପରୀକ୍ଷାଟି ଆପଣଙ୍କ ପିଲାଙ୍କ ବୟସ ଉପରେ ନିର୍ଭର କରେ ।

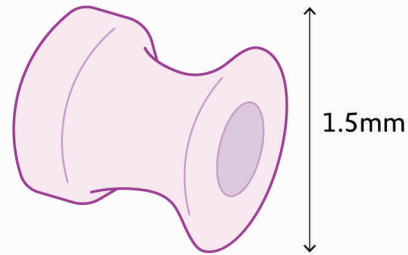
ଆପଣଙ୍କ ପିଲାଙ୍କ ଯାହା ବି ପରୀକ୍ଷା କରାନ୍ତୁ ନା କାହିଁକି, କାନର ସ୍ୱେଶାଲିଷ୍ଟ ଡାକ୍ତର ଏହାର ଫଳାଫଳ ବିଷୟରେ ଆପଣଙ୍କୁ ଜଣାଇବେ ଏବଂ ପିଲା ପାଇଁ ସବୁଠୁ ଭଲ ଚିକିତ୍ସା କ'ଣ ହୋଇପାରେ, ସେ ବିଷୟରେ ଆପଣଙ୍କ ସହ ପରାମର୍ଶ କରିବେ ।

ସହରରେ ଟିମ୍ପାନୋମେଟ୍ରି ଓ ହିୟରିଂ ଟେଷ୍ଟ ବ୍ୟବସ୍ଥା ରହିଛି, ହେଲେ ତା'ର ଖର୍ଚ୍ଚ ସେହି ଡାକ୍ତରଖାନାଗୁଡ଼ିକ ସରକାରୀ ସହାୟତା ଅବା ଘରୋଇ ସଂସ୍ଥା ଦ୍ୱାରା ପରିଚାଳିତ, ତାହା ଉପରେ ନିର୍ଭର କରେ ।



7 ଗ୍ରୋମେଟସ୍

ଯଦି ଆପଣଙ୍କ ପିଲାର ଗୁ ଇଅର ଆପଣାଛାଏଁ ପରିଷ୍କାର ନ ହୁଏ, ତେବେ ଡାକ୍ତରଙ୍କୁ ଆପଣଙ୍କ ପିଲାର ଗୁ ଇଅରକୁ ଠିକ୍ କରିବା ପାଇଁ କେତେକ ପରାମର୍ଶ ଦେଇପାରିବେ । ଏହା ସବୁ ପିଲାଙ୍କ ପାଇଁ ନ ହୋଇପାରେ, କାରଣ ଏହା ରୋଗର ତୀବ୍ରତା ଏବଂ ଆପଣଙ୍କ ଅଞ୍ଚଳରେ ସେହି ପଦ୍ଧତି ମିଳୁଛି ନା ନାହିଁ ଉପରେ ନିର୍ଭର କରେ ।



ଗ୍ରୋମେଟସ୍ ହେଉଛି ପ୍ଲାଷ୍ଟିକର ଏକ ଛୋଟ ଟ୍ୟୁବ୍ । ଏହାକୁ ହସ୍ପିଟାଲରେ ସାଧାରଣ ଏନେସ୍ଥେଟିକ୍ (ସାଧାରଣ ବେହୋସ) ପ୍ରଭାବିତ ଏକ ଛୋଟ ଅପରେସନ ସମୟରେ ଇୟରଡ୍ରମରେ ରଖାଯାଏ । ପିଲାର ମଧ୍ୟକାନରୁ ତରଳ ପଦାର୍ଥ ବାହାର କରିବା ପରେ ଗ୍ରୋମେଟସ୍କୁ ଭିତରେ ରଖାଯାଏ । ଗ୍ରୋମେଟସ୍ ମଧ୍ୟ କାନରେ ପବନ ସଞ୍ଚାର ବଜାୟ ରଖେ ଏବଂ ତରଳ ପଦାର୍ଥ ଜମା ହେବାକୁ ରୋକେ ।

ସାଧାରଣତଃ ଗ୍ରୋମେଟସ୍ ଇଅରଡ୍ରମ ଠିକ୍ ନ ହେବାଯାଏ ଏବଂ ତାକୁ ବାହାରକୁ ବାହାର ନ କରିବା ଯାଏ ସେହିଠାରେ ରହେ । କେବେ କେବେ ତରଳ ପଦାର୍ଥ ପୁନରାୟ ଦେଖାଯାଏ, ଆଉ ଏଥିପାଇଁ ପୁଣିଥରେ ଗ୍ରୋମେଟ ଅପରେସନ ଆବଶ୍ୟକ ହୁଏ । ଆପଣଙ୍କ ପିଲାର ଦ୍ୱିତୀୟ ଥର ଅପରେସନ ପାଇଁ ସିଦ୍ଧାନ୍ତ ନେବା ପୂର୍ବରୁ ଡାକ୍ତର ପୁନଃ ଅପରେସନର ଯଦି କୌଣସି ବିପଦ ଥାଏ, ସେ ବିଷୟରେ ଆପଣଙ୍କୁ ନିଶ୍ଚିତ ଅବଗତ କରାଇବେ ।



ଏଡିନଏଡ୍ (କଣ୍ଠଶୂଳ) ଅପସାରଣ

ସର୍ଜନ (ଶଲ୍ୟ ଚିକିତ୍ସକ) ଆପଣଙ୍କ ପିଲା କାନରେ ଗ୍ରୋମେଟସ୍ ଲଗାଇବାବେଳେ ପିଲାର ଏଡିନଏଡ୍ ବାହାର କରିବା ପାଇଁ ପରାମର୍ଶ ଦେଇପାରନ୍ତି । ଏଡିନଏଡ୍ ହେଉଛି ଯୁଷ୍ଟାଚିଅନ-ଟ୍ୟୁବର ଶେଷରେ ଥିବା ଗ୍ରନ୍ଥିସମୂହ । ଯାହା ବେଳେ ବେଳେ ସଂକ୍ରମିତ ହୋଇଯାଏ ଏବଂ ଫୁଲିଯାଇ ଟ୍ୟୁବର ଶେଷଭାଗ ଶିରାକୁ ଅବରୁଦ୍ଧ କରିପାରେ ।

ଗ୍ରୋମେଟସ୍ ପିନ୍ଧି ସନ୍ତରଣ ଓ ସ୍ଥାନ କରିବା

ସର୍ଜରୀର ଠିକ୍ ପରେ ଡାକ୍ତର ଆପଣଙ୍କ ପିଲାର କାନକୁ ପ୍ରଥମ ୨-୪ ସପ୍ତାହ ଶୁଷ୍କ ରଖିବାକୁ ପରାମର୍ଶ ଦେବେ । ଏହାପରେ ଗ୍ରୋମେଟସ୍ ପିନ୍ଧା ଅଧିକାଂଶ ପିଲା କୌଣସି ବିଶେଷ ସାବଧାନତା ଅବଲମ୍ବନ କରିବା ଆବଶ୍ୟକ ନୁହେଁ ଏବଂ ଗ୍ରୋମେଟସ୍ ଭିତରେ ଥିଲେ ବି ନିୟମିତ ସନ୍ତରଣ ଓ ସ୍ଥାନ କରିପାରିବେ । କିଛି ପିଲାଙ୍କ କାନରେ ପାଣି ପଶିଲେ ସଂକ୍ରମଣ ହେବାର ବିଶେଷ ବିପଦ ରହିଥାଏ । ଯଦି ଆପଣଙ୍କ ପିଲାଠାରେ ଏହିଭଳି କିଛି ଆଶଙ୍କା ଥାଏ, ତେବେ ଡାକ୍ତର ଆପଣଙ୍କୁ କେତେକ ସାବଧାନତା ଅନୁସରଣ କରିବାକୁ ପରାମର୍ଶ ଦେବେ :



- ! ଆପଣଙ୍କ ପିଲାକୁ ପାଣିରେ ଲମ୍ଫ ବା ଡିଆଁ ମାରିବାକୁ ଦିଅନ୍ତୁ ନାହିଁ, କାରଣ ଏମିତି କଲେ ବାହାରୁ ପଡୁଥିବା ଚାପ ବୃଦ୍ଧି ପାଏ ଏବଂ ପାଣି ଜୋରରେ ଗ୍ରୋମେଟସ୍ ମାଧ୍ୟମରେ ଯାଇ ମଧ୍ୟକର୍ଣ୍ଣରେ ପ୍ରବେଶ କରେ ।
- ! ପିଲାକୁ ଛୋଟ ହୁଦ ବା ପୋଖରୀରେ ପହଞ୍ଚିବାକୁ ଦିଅନ୍ତୁ ନାହିଁ । ଏହି ପାଣିରେ ଅଧିକମାତ୍ରାରେ ଜୀବାଣୁ ଥାଆନ୍ତି ଏବଂ ସଂକ୍ରମଣ ହେବାର ସମ୍ଭାବନା ବଢ଼ିଯାଏ ।
- ! ପିଲାର ମୁଣ୍ଡ ଧୋଇବା ବେଳେ ସତର୍କ ରହିବେ । ସାବୁନ ପାଣି ଖୁବ୍ ସହଜରେ ଗ୍ରୋମେଟସ୍ ମଧ୍ୟଦେଇ ମଧ୍ୟକର୍ଣ୍ଣକୁ ଯାଇପାରେ ଆଉ ଯଦି ପାଣି ମଜଲା ହୋଇଥାଏ, ତେବେ ଏଥିରୁ ସଂକ୍ରମଣ ହୋଇପାରେ । ପିଲାକୁ ସିଧା ବସାନ୍ତୁ, ପ୍ରଥମେ ମୁଣ୍ଡବାଳ ଧୋଇବା ପରେ ଦେହ ଧୋଇ ଦିଅନ୍ତୁ । ମୁଣ୍ଡକୁ ପଛକୁ ଝୁଙ୍କାଇ ଆହୁରି ପରିଷ୍କାର ପାଣିରେ ବାଳକୁ ଧୋଇ ନିଅନ୍ତୁ ।

ବିକାଶଶୀଳ ଦେଶମାନଙ୍କରେ ଗ୍ରୋମେଟସ୍ ନେବା ଏବଂ ଏଡିନଏଡ୍ ଅପସାରଣ ENT ଦ୍ୱାରା ନିୟମିତ କରାଯାଏ, ଅଧିକତ୍ରୁ ସରକାରୀ ସହାୟତା ପ୍ରାପ୍ତ ନା ଘରୋଇ ମାଲିକାନାର ହସ୍ପିଟାଲ, ତା' ଉପରେ ବ୍ୟୟଭାର ନିର୍ଭର କରେ ।

8 ଅଟୋଭେଷ୍ଟ

ଅଟୋଭେଷ୍ଟ ହେଉଛି ବେଲୁନ ଓ ନୋଜପିସ୍‌ରୁ ତିଆରି ଏକ ଯନ୍ତ୍ର । ଏହାକୁ ଏପରି ଡିଜାଇନରେ ତିଆରି କରାଯାଇଛି ଯେ ଯୁଷ୍ଟାତିଅନ ଟ୍ୟୁବ୍‌କୁ ଖୋଲିବା ପାଇଁ ଏହା ଉଦ୍ଦେଶ୍ଯିତ କରିପାରିବ । ବେଲୁନକୁ ନୋଜପିସ୍ ସହ ଯୋଡ଼ି, ନାକରେ ଏକ ଛିଦ୍ର (ନାସାରନ୍ଦ୍ର) ଆଡ଼କୁ ନୋଜପିସ୍ ରଖି ଏବଂ ନାକର ଅନ୍ୟ ଛିଦ୍ର ଏବଂ ମୁହଁକୁ ବନ୍ଦରଖି ଏହାକୁ ପରିଚର୍ଯ୍ୟା କରାଯାଏ । ପିଲା ନିଜ ନାକରେ ବେଲୁନରେ ହାଓ୍ବା ଭରେ, ତା'ର ଆକାର ଅଙ୍ଗୁର ଭଳି ବଡ଼ ହେବାଯାଏ । ଏହା ଚାପ ସୃଷ୍ଟିକରି ଯୁଷ୍ଟାତିଅନ ଟ୍ୟୁବ୍‌କୁ ଖୋଲେ, ଏହାଫଳରେ ଡରଳ ପଦାର୍ଥ କାନ ଭିତରୁ ବାହାରି ଆସେ ।

ଏହି ଉପଚାର ପିଲାଙ୍କ ପକ୍ଷରେ ସହ୍ୟକରିବା କଷ୍ଟକର, ଏଥିପାଇଁ ଅନେକ ଛୋଟ ପିଲାଙ୍କ ପାଇଁ ଏହା ଉପଯୁକ୍ତ ହୋଇପାରେ ନାହିଁ । ଗ୍ଲୁ ଇଅର ସଫା କରିବା ପାଇଁ ଅଥବା ଗ୍ରୋମେଟ୍‌ସ୍ ସର୍ଜରୀ ଅପେକ୍ଷାରେ ଥିବା କିଛି ବଡ଼ ପିଲାଙ୍କ ପାଇଁ ଅଟୋଭେଷ୍ଟ ସହାୟକ ହୋଇପାରେ ଏବଂ ଏଥିରେ ସର୍ଜରୀ କରିବାର ସମ୍ଭାବନା କମିଯାଏ । ଆପଣଙ୍କ ଡାକ୍ତରଙ୍କୁ ପଚାରି ନିଅନ୍ତୁ ଯେ ଆପଣଙ୍କ ଦେଶରେ ଅଟୋଭେଷ୍ଟ ମିଳୁଛି କି ନାହିଁ ଏବଂ ତାଙ୍କ ମତରେ ଏହା ଆପଣଙ୍କ ପିଲା ପାଇଁ ଉଚିତ୍ ହେବ କି?

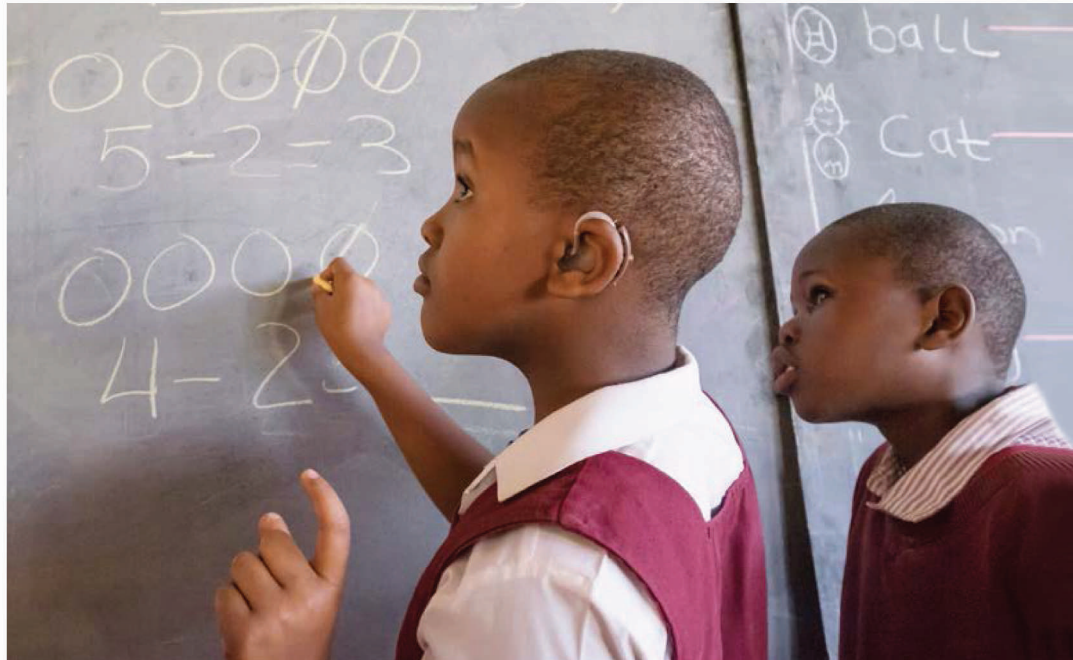


Photo by www.otovent.co.uk

9 ହିଅରିଂ ଏଡ୍‌ସ୍ (ଶ୍ରବଣ ଯନ୍ତ୍ର)


ପିଲାଙ୍କ ଗ୍ଲୁ ଇଅର ସ୍ବାଭାବିକ ଭାବେ ପରିଷ୍କାର ହେବା ଅଥବା ଗ୍ରୋମେଟ୍ ଅପରେସନ ପାଇଁ ଅପେକ୍ଷା ଫଳରେ ଶ୍ରବଣ କ୍ଷମତା ଦୀର୍ଘ ସମୟ ପର୍ଯ୍ୟନ୍ତ ପ୍ରଭାବିତ ହୋଇପାରେ । ଏଥିପାଇଁ ଆପଣଙ୍କୁ ଯଥେଷ୍ଟ ଧ୍ୟାନଦେବା ଆବଶ୍ୟକ ଯେ ପିଲାର ଯେପରି କଥା କହିବା ଓ ଶିକ୍ଷାଅର୍ଜନ କରିବାରେ ପ୍ରତିବନ୍ଧକ ସୃଷ୍ଟି ନ ହୁଏ । ତେଣୁ ଆପଣ ହିଅରିଂ ଏଡ୍‌ସ୍ (ଶ୍ରବଣ ଯନ୍ତ୍ର) ନେବା ବିଷୟରେ ଚିନ୍ତା କରିପାରନ୍ତି ଅଥବା ସ୍କୁଲରେ ପିଲାକୁ ଅତିରିକ୍ତ ସହାୟତା ପ୍ରଦାନ ନିମନ୍ତେ କଥା ହୋଇପାରନ୍ତି ।


ଯେକୌଣସି ସ୍ତରର ବ୍ୟବହାର ପାଇଁ ହିଅରିଂ ଏଡ୍‌ସ୍ ପିଲାଙ୍କ ପାଇଁ ଖୁବ୍ ଉପଯୋଗୀ ହୋଇପାରେ ଏବଂ ଗ୍ଲୁ ଇଅର ହୋଇଥିବା ପିଲାଙ୍କ ସୁବିଧାନୁସାରେ ବିଭିନ୍ନ ପ୍ରକାର ହିଅରିଂ ଏଡ୍‌ସ୍ ରହିଛି । ଅଧିକାଂଶ ହିଅରିଂ ଏଡ୍‌ସ୍ ଆବାଜ ବଡ଼ାଇ (ଅଧିକ ଆବାଜ) କାନ ପର୍ଯ୍ୟନ୍ତ ପହଞ୍ଚାଇବାକୁ ସାହାଯ୍ୟ କରେ । ଅଧିକାଂଶ ପିଲା ପ୍ରତି କାନର ପଛପଟେ ହିଅରିଂ ଏଡ୍‌ସ୍ ବ୍ୟବହାର କରନ୍ତି । ଜଣେ ଯୋଗ୍ୟତା ସଂପନ୍ନ ବ୍ୟକ୍ତିଙ୍କ ସାହାଯ୍ୟରେ ହିଅରିଂ ଏଡ୍‌ସ୍ ଲଗାଯିବା ଦରକାର, କାରଣ ଏହା ଦ୍ଵାରା ଆପଣ ସୁନିଶ୍ଚିତ ହୋଇପାରିବେ ଯେ ଆପଣଙ୍କ ପିଲା ସଠିକ୍ ହିଅରିଂ ଏଡ୍‌ସ୍ ପାଇଛି ।




10 ମୋ ପିଲାର ଶ୍ରବଣ ଶକ୍ତିକୁ ମୁଁ କେମିତି ସହଜ କରିପାରିବି ?


ଆପଣଙ୍କ ପିଲାକୁ ଗୁଲ୍ ଇଅର ହୋଇଛି, ଏହା ଯେତେ ଶୀଘ୍ର ସମ୍ଭବ ଜାଣିପାରିବା ସବୁଠାରୁ ଗୁରୁତ୍ୱପୂର୍ଣ୍ଣ । ପିତା-ମାତା ଓ ଶିକ୍ଷକମାନଙ୍କୁ ଏହା ଜାଣିବା ଜରୁରୀ ଯେ ଏହା କେମିତି ପିଲାର ଶ୍ରବଣ ଶକ୍ତିକୁ ପ୍ରଭାବିତ କରିପାରେ । କଥାବାର୍ତ୍ତା କଲେ କେତେକ ମୂଳ ଉପାୟକୁ ଆପଣଙ୍କ ପିଲା ପକ୍ଷରେ ବୁଝିବା ସହଜ ହୋଇଯିବ, ଯେପରି :


 କଥାବାର୍ତ୍ତା କରିବା ପୂର୍ବରୁ ପିଲାର ଧ୍ୟାନ ଆପଣଙ୍କ ଆଡ଼କୁ ଆଣନ୍ତୁ, ତା'ର କାନ୍ଧକୁ ହଲାଇବା ବା ଆପୁଡ଼ାନ୍ତୁ ।


 ଯେତେଦୂର ସମ୍ଭବ କଥା କହିବା ବେଳେ ପିଲାର ଚେହେରାକୁ ଦେଖୁଥାନ୍ତୁ ଏବଂ ନଜର ତା' ଆଖି ଉପରେ ରଖନ୍ତୁ ।

 ପର୍ଯ୍ୟାପ୍ତ ଆଲୋକ ବ୍ୟବସ୍ଥା ଥିବା ଦରକାର, କାରଣ ଆପଣଙ୍କ ପିଲା ଯେପରି ଆପଣଙ୍କ ଚେହେରା ଦେଖିପାରେ ।



 ଯାହା ବିଷୟରେ ଆପଣ କହୁଛନ୍ତି, ତା' ଆଡ଼କୁ ଯେପରି ଆପଣଙ୍କ ହାତର ଇସାରା ରହେ ।

 ଦେଖୁନିଅନ୍ତୁ ଯେ ପଛପଟରୁ ଯେପରି ଆବାଜ ଖୁବ୍ କମ୍ ଥିବ ।

 ସାଧାରଣ ଭାବରେ କଥା ହୁଅନ୍ତୁ - ଖୁବ୍ ଧୀରେ ବା ଖୁବ୍ ଜୋରରେ ନୁହେଁ ।

ଆପଣଙ୍କ ପିଲାର ଶିକ୍ଷକଙ୍କୁ ଲାଗିପାରେ ଯେ ପିଲାର କୌଣସି ସମସ୍ୟା ରହିଛି । ହୁଏତ, ସେ ଜାଣି ନଥିବେ ଯେ ଏ ସମସ୍ୟା ପିଲାର କମ୍ ଶୁଣିବା ହେତୁ ହେଉଛି । ତେଣୁ, ଆପଣ ଶିକ୍ଷକଙ୍କ ସହ ପିଲାର କମ୍ ଶୁଣିବା ସମସ୍ୟା ବିଷୟରେ ଆଲୋଚନା କରନ୍ତୁ, ତା' ଫଳରେ ସ୍କୁଲରେ ଆପଣଙ୍କ ପିଲାର ସହାୟତା ପାଇଁ ଉଚିତ୍ ବ୍ୟବସ୍ଥା ଗ୍ରହଣ କରାଯାଇପାରିବ ।

ଶ୍ରେଣୀକକ୍ଷରେ ଆପଣଙ୍କ ପିଲା ଶିକ୍ଷକଙ୍କ ପାଖାପାଖି ବସିବା ଆବଶ୍ୟକ, କାରଣ କୁହାଯାଉଥିବା କଥାକୁ ସେ ଭଲଭାବେ ଶୁଣି ବୁଝିପାରୁଥିବ ନଚେତ୍ ଆଉଥରେ କହିବାକୁ ଅନୁରୋଧ କରି ସେ ନିଜକୁ ଲଜିତ ମନେକରିବ ।

