

---

---

Л. Е. ГРИНИН

## ГОСУДАРСТВО И КРИЗИСЫ В ПРОЦЕССЕ МОДЕРНИЗАЦИИ

*Тема государства и государственности – одна из важнейших в социальных науках. В этом плане можно считать неслучайным рост интереса к такому аспекту, как национальное или государственное строительство в молодых государствах, а также к проблеме так называемых несостоявшихся или недееспособных государств (failed states). Эти вопросы важно рассматривать не только в современном аспекте, но также в исторической ретроспективе и в широком, мир-системном масштабе. В настоящей статье данные проблемы рассматриваются в различных аспектах, масштабах и ракурсах.*

**Ключевые слова:** государственное строительство, модернизация, модернизационная ловушка, мальтузианская ловушка, глобализация, суверенитет, недееспособные государства.

### Вводные замечания

Развитие государства и государственности – одна из важнейших тем не только в историографии, но и в социальных науках в целом. В этом плане можно считать неслучайным рост интереса к такому аспекту, как национальное или государственное строительство в молодых государствах<sup>1</sup> (в английском языке термины *nation-building* и *state-building* нередко различают, хотя иногда используют и в качестве синонимов; в данной статье мы применяем эти термины как синонимы), и проблеме так называемых несостоявшихся или недееспособных государств (failed states). Однако при

---

<sup>1</sup> См., например: Fukuyama F. *Nation-Building: Beyond Afghanistan and Iraq*. – Baltimore: Johns Hopkins University Press, 2006; Dobbins J., Jones S. G., Crane K., DeGrasse B. C. *The Beginner's Guide to Nation-Building*. – Santa Monica, CA: RAND Corporation, 2007; см. также специальный выпуск журнала *Cliodynamics* (Failed States and Nation-building. The Special Issue of *Cliodynamics: The Journal of Theoretical and Mathematical History*. – 2012. – Vol. 3. – Is. 1 [Электронный ресурс]. URL: <http://escholarship.org/uc/item/3rt56959>).

анализе этих проблем исключительно полезно рассмотреть их в исторической ретроспективе и в широком, мир-системном масштабе.

Это позволяет сделать вывод, что именно ускоренное развитие в разных сферах является условием системного кризиса, способного нанести обществу огромный ущерб, хотя в дальнейшем, спустя довольно длительное время, такой кризис может дать импульс к позитивным трансформациям. Учет этого аспекта важен уже потому, что в качестве рекомендаций для государственного строительства формулируется необходимость экономической реконструкции и развития<sup>2</sup>, то есть фактически быстрого экономического развития (иначе экономику не реконструируешь и не разовьешь). Создать современное государство без современной экономики невозможно, однако нельзя игнорировать тот факт, что именно перед быстро развивающимися обществами возникает опасность попасть в ловушки быстрой трансформации. Нельзя забывать, что в мире еще очень много государств, которые находятся в процессе модернизации или только приступают к ней.

Следовательно, в процессе государственного строительства особое внимание должно быть уделено предотвращению таких диспропорций в социально-политической системе, которые способны ее взорвать, а значит, возникает необходимость поиска внутреннего консенсуса при сохранении вектора развития.

В первой части статьи дается краткий анализ некоторых типичных причин коллапса государств в прошлом и слабости ряда современных государств, в том числе в связи с процессом глобализации. Во второй (основной) части даются описание и анализ механизма модернизационной ловушки (то есть закономерного социально-политического кризиса, возникающего в процессе модернизации), в которую попадает общество в попытке преодолеть отсталость. Это происходит в результате того, что многие традиционные институты и отношения, а также идеология не успевают за изменениями в технологиях, коммуникациях, образовании, медицине и демографической структуре. В условиях таких диспропорций в обществах нарастают радикальные настроения и возникает революционный кризис.

---

<sup>2</sup> Dobbins J., Jones S. G., Crane K., DeGrasse B. C. Op. cit.

## **Часть 1. ГОСУДАРСТВО И ЕГО КОЛЛАПС**

Необходима разработка типологии случаев государственных коллапсов и глубоких кризисов, в частности в связи со следующими причинами:

а) усложнением самой государственности (то есть это кризисы и коллапсы, характерные для разных эволюционных типов государства);

б) комбинацией внешних и внутренних факторов;

в) особенностями самой социально-политической системы, ядром или важнейшей частью которой всегда так или иначе является государство;

г) ростом глобальных системных связей, при которых неизбежным является разрушение некоторых, а нередко и многих, государственных и политических систем;

д) трансформацией некоторых черт государственности в связи с возникновением более крупных, чем типичные политические системы, образований<sup>3</sup>.

Далее мы рассмотрим некоторые из указанных факторов.

### **Системные и эволюционные причины кризисов**

История государственности за все пять тысяч лет ее существования – это одновременно и история государственных кризисов и коллапсов, причины которых многообразны. Важнейшие из них можно определить как системные и эволюционные. Системные причины могут быть определены как причины, проистекающие либо из характеристик, которые являются неотъемлемой частью той или иной системы, либо из неспособности данной системы адекватно реагировать на изменение внешней среды. Так, в ранних государствах характеристикой политической системы, которая может стать причиной глубоких кризисов, часто является архаический способ передачи власти, например не от отца к сыну, а от брата к брату.

Можно также указать на недостаточную «пригнанность» общества и государства. Это, в частности, характерно для молодых, не-

---

<sup>3</sup> Этот процесс явственно наблюдался при образовании централизованных государств или крупных империй, а сегодня проявляет себя в процессе глобализации, например при развале государств с многонациональным составом населения.

давно образовавшихся государств в тех районах, где государственность не была развита (например, Африка южнее Сахары), в которых население мыслит себя в ином социальном пространстве (деревни, племена, народности и т. п.). Между тем потребность в государственности, причем в форме определенного политического режима, должна стать имманентной общественному сознанию, что требует столетних государственных традиций. В этом плане нельзя не обратить внимания на то, что большинство ныне существующих стран (а в Тропической Африке – абсолютное большинство) имеют очень короткую – в пределах всего нескольких десятилетий – историю национальной независимости и соответственно суверенности. Неудивительно, что в рейтингах «недееспособности» государств мира африканские страны стабильно занимают первые места<sup>4</sup> (рис. 1). Условия для системного кризиса могут сложиться в случае, когда уровень техники и технологии (особенно военной) намного превышает уровень государственности. Это еще одна из причин формирования слабых или недееспособных государств.



**Рис. 1.** Карта недееспособных государств (failed states)<sup>5</sup>

**Примечание.** Темным закрашены недееспособные государства.

Главные эволюционные причины кризиса и коллапса государств связаны с тем, что государственные формы так или иначе должны

<sup>4</sup> См., например: The Failed States Index 2011 [Электронный ресурс]. URL: <http://www.fundforpeace.org/global/?q=fsi-grid2011>

<sup>5</sup> Foreign Policy 2012 [Электронный ресурс]. URL: <http://www.foreignpolicy.com/failedstates>

соответствовать общему уровню развития обществ. При существенном повышении этого уровня возникает потребность в радикальном изменении государственных институтов. Однако такая трансформация не происходит автоматически, она связана с глубокой перестройкой и соответственно кризисами, поскольку:

а) переход на новый уровень развития государственности способны осуществить далеко не все государства;

б) такой переход сопровождается увеличением средних размеров политических образований, что достигается путем добровольного либо принудительного объединения государств и политических единиц прежнего типа (для чего существующие политические единицы часто должны распаться или исчезнуть вовсе);

в) переход на новый эволюционный уровень требует новых организационных форм и политических режимов. Так, переход к развитым государствам (см. ниже) в раннее Новое время в Европе потребовал перестройки феодальных небюрократических монархий в абсолютные монархии с бюрократическим аппаратом, что вызвало глубокий кризис государственности в ряде европейских регионов (в частности, в Италии и Германии). А переход к зрелой государственности (см. ниже) в XIX в. потребовал трансформации абсолютных монархий в конституционные, что привело к целой серии кризисов и революций.

В политической антропологии имеется схема двух эволюционных типов государства: раннего и зрелого<sup>6</sup>, но в настоящий момент более релевантной является схема: раннее – развитое – зрелое государство<sup>7</sup>; это признал и сам Х. Й. М. Классен<sup>8</sup>.

<sup>6</sup> См., например: The Early State / ed. by H. J. M. Claessen, P. Skalnik. – The Hague: Mouton, 1978; The Study of the State / ed. by H. J. M. Claessen, P. Skalnik. – The Hague: Mouton, 1981; Claessen H. J. M., Hagesteijn R. R., van de Velde P. The Early State Today // Social Evolution & History. – 2008. – Vol. 7. – No 1. – Pp. 245–265.

<sup>7</sup> См.: Гринин Л. Е. Государство и исторический процесс: Эволюция государственности: от раннего государства к зрелому. – М.: ЛИБРОКОМ/URSS, 2010; Grinin L. E. Early State, Developed State, Mature State: The Statehood Evolutionary Sequence // Social Evolution & History. – 2008. – Vol. 7. – No 1. – Pp. 67–81; *Idem*. The Evolution of Statehood. From Early State to Global Society. – Saarbrücken: Lambert Academic Publishing, 2011; Grinin L. E., Korotayev A. V. Political Development of the World System: A Formal Quantitative Analysis // History & Mathematics: Historical Dynamics and Development of Complex Societies / ed. by S. Yu. Malkov, L. E. Grinin, A. V. Korotayev. – Moscow: KomKniga, 2006. – Pp. 49–101.

<sup>8</sup> См.: Claessen H. J. M., Hagesteijn R. R., van de Velde P. The Early State Today // Social Evolution & History. – 2008. – Vol. 7. – No 1. – Pp. 245–265.

*Ранние государства* – недостаточно централизованные государства. Они политически оформляют общества с неразвитой административной и социальной структурой.

*Развитые государства* – централизованные государства поздней Древности, Средних веков и раннего Нового времени.

*Зрелые государства* – государства индустриальной эпохи. Они политически организуют общества, где исчезли сословия и образовались социальные классы индустриального общества (буржуазия и пролетариат), где появилась представительная демократия или конституционная монархия<sup>9</sup>.

Причины кризисов и коллапсов, равно как и их формы, в каждом эволюционном типе государственности существенно различались. Так, для ранних государств более всего характерны кризисы децентрализации, в результате которых они обычно не воссоздавались в тех же самых границах и политических формах. Новое государство чаще всего было уже иным (по границам, названию, этническому составу и т. п.). В отличие от ранних государств развитые в случае децентрализации гораздо чаще воссоздавались в относительно тех же границах и с явной претензией на преемственность (классическим примером является Китай). Из всех известных ранних государств не проходили кризиса децентрализации только аристократические/олигархические государства, имеющие в то же время институты демократии. Так, Римская республика никогда не распадалась на территории, стремящиеся к самостоятельному существованию. Однако как крупные олигархическо-демократические государства, так и мелкие демократические полисы сталкивались с другого рода кризисами: политическими переворотами и революциями, а также гражданскими войнами. Таким образом, уже древняя история демонстрирует, что типы социально-политических кризисов существенно зависят от формы политического режима. Отметим, что сегодня глубокие политические кризисы, способные привести к коллапсу системы, не свойственны традиционно демократическим обществам, но зато характерны для молодых демократий или псевдодемократий.

---

<sup>9</sup> Отметим, что сформировавшийся в 1950–1970-е гг. тип государства «всеобщего благоденствия» уже не соответствовал классическим характеристикам зрелого государства как государства классового с определенными ограничениями политических прав.

В ранних и развитых государствах были нередки кризисы, связанные с борьбой за трон. Зато их не было (или почти не было) в зрелых государствах, поскольку для них характерно упорядочение (в том числе и в виде четких законодательных актов) процесса передачи власти. Решение этой на первый взгляд простой, но практически трудноосуществимой задачи свидетельствовало о высоком политико-правовом уровне, достигнутом зрелыми государствами. Однако бичом для них стали социальные революции (неизвестные в таком виде развитым государствам). Социальные революции (как мы увидим во второй части статьи) тесно связаны с модернизацией страны. Для зрелых же государств характерны также и революции, обусловленные недостаточной степенью демократизации.

### **Мир-системные кризисы**

С эволюционными кризисами тесно связаны те, которые можно условно назвать мир-системными. В отличие от системных, определяемых особенностями конкретных государств/обществ и их непосредственного окружения, мир-системные кризисы связаны с масштабным расширением или серьезным переструктурированием Мир-Системы. В этом случае возникают новые политические конфигурации, которые могут разрушать старые системы государств либо создавать в них глубокие кризисы. Понятно, что такие изменения происходят только в результате крупных эволюционных сдвигов и при этом сами сильно влияют на эволюцию государственности.

Один из таких мир-системных кризисов возник в период конца XV–XVI вв., когда одновременно происходили несколько крупнейших процессов: шел первый этап промышленной революции, начался переход к ранней глобализации, имела место также военная революция, требующая существенных изменений в государственной системе. Неудивительно, что именно в этот период образовался целый ряд развитых государств в Европе и Азии. Такая модернизация особенно заметно прошла в Турции и России, но также в Иране и Индии<sup>10</sup>. В то же время она поглотила множество государств, во многом разрушила прежнюю политическую систему (в частности, в результате завоеваний османов, России и Ирана,

---

<sup>10</sup> См. подробнее: Гринин Л. Е. Государство и исторический процесс: Эволюция государственности...

а также изменения границ в Европе). Следующая волна мир-системного кризиса прошла в XVII в. и была связана с новым феноменом – международной инфляцией (революцией цен), которая негативно отразилась на внутреннем состоянии ряда стран, включая Турцию и Китай, а также усилила проблемы в Англии.

В современный период в связи с новой фазой глобализации также имеют место мир-системные эффекты, ведущие в тех или иных странах и регионах к политическим кризисам и коллапсам. Одним из первых таких крупномасштабных кризисов был развал социалистической системы и вместе с этим развал многонациональных социалистических государств (СССР, Чехословакии, Югославии). Сегодня мы наблюдаем кризис государственности (в сложившейся в течение ряда десятилетий форме более или менее авторитарных режимов при внешних признаках демократии) в арабских странах Ближнего Востока и Северной Африки, который является результатом сложного сочетания внутренних и внешних причин<sup>11</sup>.

Укажем только на наиболее общую из них. В предшествующие десятилетия в процессе глобализации экономические процессы значительно опередили политические. А поскольку такое опережение не может постоянно возрастать, в настоящий момент происходит болезненное, кризисное «подтягивание» политической составляющей, ведущей к разрушению тех или иных режимов. «Арабская весна» стала одним из звеньев такого «подтягивания» политической составляющей. Почему данный процесс начался именно в арабских странах? Одно из объяснений состоит в том, что разрыв между уровнем развития экономики, технологии и образования, с одной стороны, и ментальности, влияния религии на жизнь, быт, право и многие другие стороны жизни – с другой, в этом регионе является наибольшим среди всех остальных цивилизаций и культурных областей.

Остановимся и на другом мир-системном процессе, который так или иначе затронул все государства мира, став в ряде случаев

---

<sup>11</sup> См. подробнее: Гринин Л. Е. Арабская весна и реконфигурация Мир-Системы // Системный мониторинг глобальных и региональных рисков / под ред. А. В. Коротаева, Ю. В. Зинькиной, А. С. Ходунова. – М.: ЛИБРОКОМ/URSS, 2012. – С. 188–223; Гринин Л. Е., Коротаев А. В. Циклы, кризисы, ловушки современной Мир-Системы. Исследование кондратьевских, жюглярских и вековых циклов, глобальных кризисов, мальтузианских и постмальтузианских ловушек. – М.: ЛКИ, 2012.



причиной глубоких кризисов. Речь идет о том, что глобализация вызвала эффект трансформации суверенитета, в основном в форме сокращения (как вынужденного, так и добровольного) суверенных прерогатив<sup>12</sup>. Среди различных аспектов изменения модуса суверенности особо отметим два момента: первый связан с ростом сепаратизма и сепессионизма, а второй – с так называемыми неустойчивыми и недееспособными государствами.

Существует целый ряд теорий, в которых различается «качество» суверенитета разных по уровню и степени самостоятельности стран, например так называемых квазигосударств, слабых (*fragile states*), недееспособных, «дефектных», «неполных» государств и т. д.

Отметим, что несостоявшиеся (недееспособные) государства – это либо страны, не имевшие традиций государственности (о чем уже выше шла речь)<sup>13</sup>, либо те страны, в которых она имелась спорадически или не проникала глубоко в жизнь, образуя более или менее непрочную надстройку, а основная часть населения управлялась иными (негосударственными) формами. Там, где традиции государственности сильнее, имеется больше шансов преодолеть тяжелый кризис (такowymi оказались Эфиопия, Кампучия, Лаос).

Недееспособное государство в той или иной степени становится нарушителем международного порядка (торговля наркотиками, репрессии, пиратство, похищение людей, терроризм и т. п.). Возникает разрыв между номинальным статусом территории и реальностью. Такие страны выпадают из нормальной системы международного разделения труда, коммуникаций, туризма, не в состоянии войти в региональные международные организации или реально работать в них. Если исходить из того, что внутренний кризис государства часто отражает одновременно особенности государства

---

<sup>12</sup> См. подробнее: Гринин Л. Е. Национальный суверенитет и процессы глобализации (вводные замечания) // *Полис*. – 2008. – № 1. – С. 123–133; Grinin L. E. *Macrohistory and Globalization*. – Volgograd: Uchitel, 2012.

<sup>13</sup> Исключительно яркий пример – Чечня, имевшая все возможности для создания независимого государства, но не реализовавшая их во многом потому, что чеченцы исторически никогда не жили в условиях самостоятельной государственности (за исключением периода борьбы Шамиля за независимость в XIX в., но и тогда это было горское, многонациональное, исламское, а не чисто чеченское государство). А их жизнь в границах России и СССР была демонстрацией антигосударственных традиций клановости, несоблюдения законов, использования рабского труда, а при возникновении подходящих условий в период реальной независимости – набегов на соседние территории и разбоя.

и уровень развития государственности в мире, то сложность ситуации с недееспособными государствами заключается в следующем. С одной стороны, они явно не отвечают современным критериям государственности в отношении поддержания порядка внутри страны и (как следствие) в соблюдении принятых на международном уровне норм. Поэтому с их суверенитетом могут не считаться, совершать против них акты более или менее оправданной агрессии (вводить санкции и т. п.). Но, с другой стороны, уровень международных отношений сегодня таков, что он не допускает аннексии или расчленения подобных государств. В итоге складывается ситуация обратной положительной связи: чем больше отсталость, тем больше она увеличивается в сравнении с другими странами. Возникает очень длительный и тяжелый (почти перманентный) внутренний кризис, для разрешения которого не сформировались социально-политические силы, но в то же время исчезнуть с политической карты в качестве самостоятельной политической единицы недееспособные государства не могут.

Противоречие между возможностями государства, с одной стороны, и его обязательствами перед наднациональным сообществом, а равно обязательствами этого сообщества в целом – с другой, сегодня можно увидеть в самых разных аспектах. Например, долгой кризис в Греции выливается в этой стране уже в течение длительного времени в кризис социально-политический, для разрешения которого задействованы силы всей Европы и даже мира. Между тем в другой ситуации наиболее простым выходом из положения, причем многократно опробованным ранее в истории многих стран, была бы девальвация драхмы, которая резко снизила бы уровень жизни в Греции, но не слишком затронула другие страны и дала бы импульс для развития греческой экономики. Однако сегодня понятно, что односторонняя девальвация в зоне евро немыслима. В этой обстановке мысль о выводе (полной или частичной) Греции из зоны евро обретает сторонников.

В условиях нарастания процесса трансформации национально-го суверенитета, роста значимости наднациональных союзов и развития глобализации можно ожидать все новых и зачастую трудно разрешаемых кризисов, которые окажутся тесно связанными с пе-

переходом на новый эволюционный уровень развития и мир-системными особенностями момента.

## **Часть 2. МАЛЬТУЗИАНСКИЕ И МОДЕРНИЗАЦИОННЫЕ ЛОВУШКИ И КРИЗИС ГОСУДАРСТВА**

Следует различать два типа механизмов, создающих большую опасность для стабильности общества: мальтузианские и модернизационные ловушки. Первый тип характерен для достигших высокого уровня развития аграрно-ремесленных государств, в которых в результате длительного демографического роста усиливалось перенаселение, что создавало условия для социального кризиса и коллапса. Выход из мальтузианской ловушки может произойти в результате модернизации общества и перехода к индустриальному принципу производства. Однако в период модернизации в обществе происходят сильные структурные изменения и возникают диспропорции, оно находится в неустойчивом положении, что ведет к опасности социально-политических кризисов. Вот почему уже в процессе или в результате выхода из мальтузианской ловушки у социума резко повышается опасность попадания в ловушки нового типа – модернизационные. Ряду стран Тропической Африки еще вполне реально угрожает мальтузианская ловушка, особенно в связи с тем, что демографические прогнозы на XXI в. для них обещают многократный рост населения. Модернизационные ловушки еще более распространены в современном мире, поэтому их анализ релевантен для прогнозирования рисков политической нестабильности в развивающихся странах.

### **Социально-демографические циклы в сложных аграрных обществах**

Цикличность – один из важнейших способов эволюции. В аграрно-ремесленных обществах социально-демографические ограничения вели к цикличности в форме социально-демографических или политико-демографических циклов<sup>14</sup>. В государстве раньше или позже возникало перенаселение, которое вело к напряжениям и социально-демографическим кризисам. В результате последних

---

<sup>14</sup> В классическом виде, например в Китае Средневековья и Нового времени, это были демографические циклы, теснейшим образом связанные с политическим (династийным) и социальным кризисом.

численность населения заметно падала. Затем вследствие того, что сократившееся население оказывалось лучше обеспечено землей, вновь начинался период демографического роста, а вместе с этим и новый демографический цикл. В целом этот источник цикличности был очень распространен, по крайней мере, до второй половины XIX в. Подробнее механизм цикла описан ниже.

Тем не менее необходимо отметить, что демографические циклы характерны не для любого аграрного общества, а только для сложных и особенно сверхсложных аграрных обществ, где имеются уже достаточно эффективные государственные механизмы, поддерживающие социальный порядок. Только порядок и внутренний мир могли создать условия для значительного хозяйственного подъема и роста населения, приближающегося при данном технологическом уровне к потолку емкости экологической среды<sup>15</sup>. И чем прочнее порядок и более эффективно государство, тем вероятнее возникновение таких циклов.

### **Аграрное общество и мальтузианская ловушка**

Механизм, который лежит в основе социально-демографических (вековых) циклов, получил название *мальтузианской ловушки* (*Malthusian trap*), под которой следует понимать почти неизбежную опасность оказаться в ситуации тупика и социально-структурного кризиса вследствие перенаселения, которое становится возможным именно в результате быстрого и успешного развития. Ловушкой данное явление можно назвать потому, что общество становится невольным заложником собственных достижений, и чем успешнее развитие, тем вероятнее попадание в ловушку (чем лучше условия для развития производства и жизни, тем быстрее растет население и заполняется экологическая ниша). Общество попадает в подобную ловушку, поскольку в долгосрочной перспективе темпы роста общественного производства отстают от темпов демографического роста, в результате чего не происходит увеличения производства ВВП на душу населения и улучшения условий существования подавляющего большинства населения. Последнее остается на уров-

<sup>15</sup> См. подробнее: Гринин Л. Е. Некоторые размышления по поводу природы законов, связанных с демографическими циклами (к постановке проблемы общих методологических подходов к анализу демографических циклов) // История и математика: Концептуальное пространство и направления поиска / под ред. П. В. Турчина, Л. Е. Гринина, С. Ю. Малкова, А. В. Коротаева. – М.: КомКнига/URSS, 2007. – С. 219–246.

не, близком к уровню голодного выживания. Это в общем-то *типичное для доиндустриальных обществ* явление было впервые замечено и проанализировано Т. Мальтусом.

Суть этого механизма заключается в следующем. При некоторых условиях, таких как внедрение инноваций или – что более трагично – временное сокращение численности населения, существенно повышается потолок емкости среды, что открывает возможности хозяйственного роста и временного повышения уровня жизни. В результате этого, а также благодаря улучшению питания снижается смертность, тогда как рождаемость сохраняется на прежнем уровне или даже увеличивается. Все это приводит к ускорению темпов демографического роста в сложных и сверхсложных аграрных обществах. В результате в течение двух-трех поколений свободные ресурсы земли и приложения труда исчерпываются. Но поскольку демографический рост продолжается, в обществе начинает ощущаться перенаселение, что создает все большее напряжение, которое при определенных условиях может перерасти в глубокий кризис.

Отметим, что в тех случаях, когда высокий уровень развития государства позволял сохранять внутренний мир в течение целого ряда поколений, а государство или иные институты общества стимулировали развитие технологии (как в Сунском или Цинском Китае), численность населения достигала очень высоких для данной эпохи значений. Однако в итоге система оказывалась в неустойчивом положении. При ослаблении государственного строя, обострении социальной борьбы, внешнем поражении или неоднократных неурожаях возникали кризисы, которые могли перерасти в социально-демографическую катастрофу. И чем больших успехов достигало общество в обеспечении условий для роста населения, тем сильнее могло быть его уменьшение в результате социально-демографической катастрофы.

#### **Выход из мальтузианской ловушки: условия и длительность**

В доиндустриальный период попытки *сверхсложных доиндустриальных обществ преодолеть ресурсные ограничения среды приводили к попаданию этих обществ в мальтузианскую ловушку*: стимулированный определенными условиями рост населения

в итоге вел к тому, что государство на каком-либо этапе оказывалось уже неспособным обеспечить ни адекватный рост производства, ни поддержание необходимых социальных условий для этого<sup>16</sup>. Но мальтузианская ловушка связана не только с неспособностью общества технологически разрешить проблему повышения продуктивности сельского хозяйства таким образом, чтобы она росла быстрее населения. Важно также, что не имеется устойчивой системы такого международного разделения труда, при котором ряд государств мог бы сосредоточиться на производстве промышленной продукции, обеспечить этим более быстрый рост ВВП по сравнению с ростом населения, ввозя недостающее продовольствие.

Чтобы начался процесс выхода из мальтузианской ловушки, необходимы рост товарности общества и возможность стабильно реализовывать излишки продовольствия из мест, где производится его избыток, в места, где имеется его нехватка, а также достаточно высокие цены на сельскохозяйственную продукцию, которые стимулировали бы рост инвестиций в ее производство. Такие условия, как мы показывали, первоначально сложились в некоторых странах Северо-Западной Европы, особенно в Англии и Голландии во второй половине XVI в.<sup>17</sup>

В итоге выход из мальтузианской ловушки начался в Англии еще до промышленного переворота<sup>18</sup>. Но завершается он уже в ус-

---

<sup>16</sup> См. об этом также: Гринин Л. Е., Коротаев А. В., Малков С. Ю. Математические модели социально-демографических циклов и выхода из «мальтузианской ловушки»: некоторые возможные направления дальнейшего развития // Проблемы математической истории. Математическое моделирование исторических процессов / под ред. Г. Г. Малинецкого, А. В. Коротаева. – М.: ЛИБРОКОМ, 2008. – С. 78–117; Гринин Л. Е., Малков С. Ю., Гусев В. А., Коротаев А. В. Некоторые возможные направления развития теории социально-демографических циклов и математические модели выхода из «мальтузианской ловушки» // История и математика. Процессы и модели / под ред. С. Ю. Малкова, Л. Е. Гринина, А. В. Коротаева. – М.: ЛИБРОКОМ, 2009. – С. 134–210.

Тем не менее постепенно потолок емкости среды за счет технологических и социальных инноваций поднимался, в результате чего численность населения мира росла. А в Китае этот потолок вырос с 50–60 млн человек в эпоху Хань до более чем 410 млн в XIX в. в эпоху династии Цинн. См.: Илюшечкин В. П. Сословно-классовое общество в истории Китая (опыт системно-структурного анализа). – М.: Наука, 1986. – С. 207.

<sup>17</sup> См.: Гринин Л. Е., Коротаев А. В., Малков С. Ю. Математические модели социально-демографических циклов и выхода из «мальтузианской ловушки»: некоторые возможные направления дальнейшего развития... – С. 78–117; Гринин Л. Е., Малков С. Ю., Гусев В. А., Коротаев А. В. Некоторые возможные направления развития теории социально-демографических циклов и математические модели выхода из «мальтузианской ловушки»... – С. 134–210.

<sup>18</sup> Там же.

ловиях индустриальной модернизации (роста фабричной промышленности, урбанизации, образования, развития средств коммуникации, товарности). Таким образом, в рамках истории Мир-Системы выход занял длительную эпоху, растянувшись во времени на три века: со второй половины XVI до середины XIX в., по крайней мере до отмены хлебных законов в Англии в 1847 г. Во второй половине XIX в. сложилось развитое международное разделение труда, когда те или иные общества могли специализироваться на производстве непищевой продукции, восполняя импортом недостающий объем продовольствия. В результате из мальтузианской ловушки стало выходить все больше стран.

### **Процессы и типы модернизации**

Таким образом, прочный выход из мальтузианской ловушки связан с модернизацией общества. Вот почему, как сказано выше, некоторые человеческие общества, особенно в Тропической Африке, не вполне вышли из нее даже к настоящему времени, ведь модернизация в них еще очень далека от завершения.

Хотя понятие модернизации многозначно, а потому точное его определение вызывает споры<sup>19</sup>, в целом смысл этого понятия более или менее очевиден. В настоящей статье *модернизация рассматривается главным образом как процесс перехода того или иного общества (и Мир-Системы в целом) от архаического (сверхсложного аграрно-ремесленного) общества к индустриальному*. Этот процесс связан с ускоренным развитием общества и обычно включает в себя в комплексе:

- развитие товарного сектора и денежного обращения;
- развитие промышленности;
- рост урбанизации;
- развитие системы образования, рост общей и санитарно-медицинской культуры;
- существенные изменения в демографической модели развития (так называемая первая и вторая фазы демографического перехода);

---

<sup>19</sup> Побережников И. В. Переход от традиционного к индустриальному обществу: теоретико-методологические проблемы модернизации. – М.: РОССПЭН, 2006; Травин Д., Маргания О. Европейская модернизация. – М.: АСТ, 2004; Нефедов С. А. Концепция демографических циклов. – Екатеринбург: Изд-во УГГУ, 2007; Гринин Л. Е. Государство и исторический процесс: Эволюция государственности...

- переход к экономической модели расширенного воспроизводства, которая тесно связана с экономическими циклами развития нового типа и т. п.

Кроме того, модернизация в конечном итоге требует очень существенных политико-правовых и политико-социальных изменений, которым, однако, политическая элита часто сопротивляется. И это является одной из важнейших причин модернизационных кризисов (см. ниже).

Процессы модернизации охватывают достаточно длительную эпоху и имеют в каждом обществе свои значительные особенности; тем не менее можно выделить несколько типов модернизации: *естественно-историческая, догоняющая и насильственная*.

Модернизация идет естественно-историческим путем в обществах, которые первыми в истории осуществляют эти процессы. В этом случае она растягивается во времени. Однако в подобных обществах-первопроходцах отсутствует необходимый исторический опыт решения новых проблем (данный опыт как раз и накапливается за счет их проб и ошибок). Вот почему даже в ситуациях не сжатого во времени развития еще до начала промышленного переворота значительное изменение структуры общества, в частности рост урбанизации и грамотности, может вести к значительным напряжениям и социальным конфликтам. Именно в таких обществах происходили так называемые ранние буржуазные революции как результат их попадания в модернизационные ловушки.

Но гораздо чаще модернизация общества связывается с догоняющим развитием, ускоренной индустриализацией или быстрым вовлечением в международное разделение труда. При этом происходит заимствование многих уже готовых технологий в производстве и социальной сфере. В этих случаях процессы изменений, с одной стороны, ускоряются, а с другой – многие необходимые изменения не осуществляются. В результате в обществе возникают серьезные диспропорции, так как модернизация захватывает прежде всего технологию и экономику, но привилегии, система распределения, архаичная политическая и социальная структуры могут меняться гораздо медленнее.

В ряде случаев модернизация или отдельные ее этапы осуществляются насильственно. Примерами могут служить Египет в период английской оккупации (1882–1919 гг.), Япония при американской оккупации (после 1945 г.), Индия в поздний период англий-



ского господства и др. Для целей настоящей статьи полезно отметить, что при насильственной модернизации общество нередко оказывается менее подверженным опасности социального взрыва либо возрастает возможность минимизации социальных потерь. Это объясняется, во-первых, тем, что иноземные реформаторы за счет собственного исторического опыта могут иметь лучшее представление о закономерностях социального развития, а во-вторых, тем, что социальному недовольству определенных слоев в процессе изменений противостоят не колеблющиеся национальные власти, а уверенные в себе внешние силы. Данный вывод имеет вполне конкретное значение для некоторых находящихся в процессе выхода из мальтузианской ловушки развивающихся стран, для которых определенный внешний контроль со стороны международных органов мог бы быть благотворным в плане менее болезненного и более безопасного выхода из ловушки.

**Выход из мальтузианской ловушки – повышенный риск для общества. Причины роста социального напряжения**

Выход из мальтузианской ловушки для отдельной страны даже в условиях уже готовых производственных и социальных технологий бывает небыстрым (занимая порой многие десятилетия), хотя иногда может произойти и быстрее (за двадцать-тридцать лет). Этот процесс является важным рубежом для общества. Он влечет за собой большие качественные и количественные изменения в демографической ситуации (быстрый рост населения за счет сокращения смертности и стремительный рост урбанизации), а также в общем уровне развития, производстве и потреблении. Выход из мальтузианской ловушки реально означает, что общество в целом (в среднем) начинает жить лучше. Однако в процессе изменений возникают следующие диспропорции:

- неравномерное распределение доходов между отдельными социальными группами и местностями (причем в некоторых слоях, группах или местностях может быть реальное недопотребление);
- неравномерное распределение ресурсов и населения в рамках общества (например, в среднем сельскохозяйственной земли может хватать, но в отдельных местностях из-за быстрого роста населения малоземелье и аграрное перенаселение могут быть очень острыми);
- диспропорции в возрастной структуре населения (см. ниже);

– деструктивное давление устаревших, но влиятельных институтов (вроде русской общины) и идеологий на рост и структуру населения, отношение к власти и т. п.;

– неадекватная реакция власти на рост объемов ресурсов, в частности увлечение внешнеполитическими авантюрами;

– рост грамотности и уровня образования, создающий влиятельный слой интеллигенции, которая пытается идеологически воздействовать на все общество;

– ускоренный рост ожиданий со стороны различных слоев населения, который часто не оправдывается в желаемой мере.

Отмечено, что процессы модернизации обычно протекают сложно и достаточно часто сопровождаются потрясениями и революциями. Причины и механизмы возрастания такой напряженности, как видно из вышеизложенного, заключаются в сложных структурных перестройках, связанных с крупными качественными и количественными изменениями, которые происходят в исторически короткие сроки. На изменение пропорций в модернизирующемся обществе сильно влияет целый ряд факторов. Среди них одним из самых важных является рост населения. Численность населения возрастает в разы, а иногда и на порядок, при этом одновременно значительно меняется соотношение сельского и городского населения. За счет гораздо большей мобильности общества и более высокой скорости распространения информации возможности для агитации против правительства и возможности собрать протестующих и возмущенных сильно возрастают.

Как уже было сказано, нередко революционные потрясения происходят на фоне предшествующего повышения уровня жизни, которое, однако, сопровождается обычно увеличением неравенства в обществе. При этом рост ожиданий существенно обгоняет реальные темпы улучшения жизни. Это и служит источником накопления недовольства в обществе, которое может обернуться взрывом, сметающим правительство, в случае появления экономических или иных трудностей.

В связи со сказанным нельзя не вспомнить о теории революционных кризисов Дж. Дэвиса<sup>20</sup>, которую мы приводим ниже в доста-

---

<sup>20</sup> Davis J. *Toward a Theory of Revolution* / B. McLaughlin // *Studies in Social Movements. A Social Psychological Perspective*. – New York: Free Press, 1969. – Pp. 85–108.

точно удачном, на наш взгляд, пересказе А. П. Назаретяна<sup>21</sup> (см. также рис. 2):

Изучая предпосылки революционных кризисов, американский психолог Дж. Девис<sup>22</sup> показал, что им всегда предшествует рост качества жизни. В какой-то момент удовлетворение потребностей несколько снижается (часто в результате демографического роста<sup>23</sup> [и, как в данный момент, кризиса. – Л. Г.]), а ожидания продолжают по инерции расти. Разрыв порождает фрустрацию, положение кажется людям невыносимым и унижительным, они ищут виновных – и агрессия, не находящая больше выхода вовне, обращается внутрь социальной системы. Эмоциональный резонанс провоцирует массовые беспорядки.

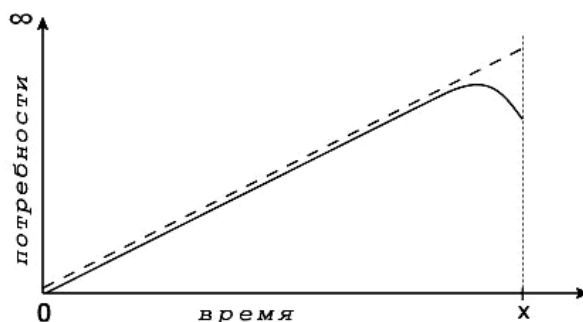


Рис. 2. Динамика удовлетворения потребностей и революционная ситуация<sup>24</sup>

**Примечание.** Сплошная линия – динамика удовлетворения потребностей (экономический уровень, политические свободы и т. д.). Пунктирная линия – динамика ожиданий. Точка X на горизонтальной оси – момент обострения напряженности, чреватый социальным взрывом. (Взрыв происходит или нет в зависимости от ряда «субъективных» факторов.)<sup>25</sup>

<sup>21</sup> Назаретян А. П. Универсальная история и синдром Предкризисного человека // История и синергетика: методология исследования / под ред. С. Ю. Малкова, А. В. Коротаева. – М.: КомКнига/URSS, 2005. – С. 156.

<sup>22</sup> Davis J. Op. cit.

<sup>23</sup> Обратим внимание, что само это ускорение демографического роста, как правило, и происходило в результате вышеупомянутого «роста качества жизни». Это и есть та самая модернизационная ловушка на выходе из мальтузианской ловушки, которой посвящена статья.

<sup>24</sup> Davis J. Op. cit.

<sup>25</sup> Назаретян А. П. Указ соч. – С. 156.

Отметим и такой момент. Чаще всего модернизирующиеся общества – это общества авторитарные (либо недемократические, либо недостаточно демократические, в которых не сложились устойчивые демократические институты). Авторитарные общества обладают жесткой конструкцией. Поэтому они и подвержены революционной ломке, тогда как истинно демократические общества, в которых выход социального недовольства может канализироваться в законные формы, революций не знают. Таким образом, быстрые нерегулируемые изменения и усиливающиеся структурные диспропорции могут завести общество в новую – *модернизационную* – ловушку, что, как было сказано, часто ведет к революциям и другим политическим потрясениям. Тем не менее в некоторых случаях быстрая модернизация может сопровождаться быстрым ростом населения, но не вести к революциям благодаря более удачной внутренней и внешней политике государства (примером чему служит Япония после реставрации Мэйдзи или Египет в последней трети XIX – первой половине XX в.).

#### **Демографические составляющие модернизационных кризисов**

Поскольку в процессе модернизации часто происходит ускоренный рост населения, социальные *кризисы этой стадии имеют более или менее сильную структурно-демографическую составляющую*<sup>26</sup>. Поэтому между моделями мальтузианской и модернизационной (*постмальтузианской*) ловушек, несомненно, имеется сходство: в обоих случаях налицо быстрый рост населения, что создает сильное демографическое давление и, как следствие, структурные напряжения. Однако между ними существует и принципиальное различие. Мальтузианская ловушка характерна для доиндустриальных обществ, которые не в состоянии технологически разрешить мальтузианскую проблему. Модернизационная – для индустриализирующихся обществ, когда технологически она разрешаема, но в процессе ее разрешения возникают сильные социальные-экономические диспропорции. Соответственно в первом случае

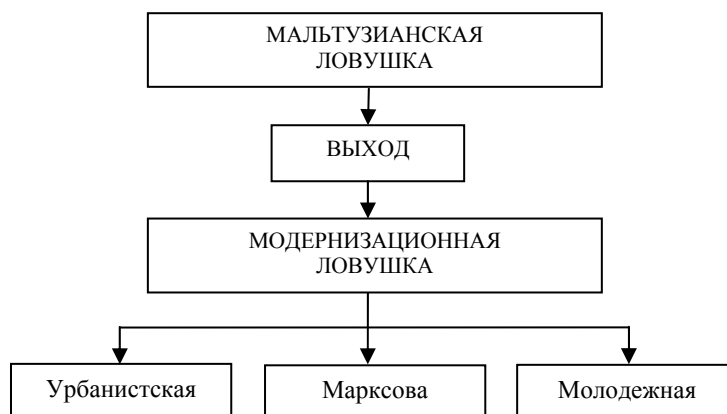
<sup>26</sup> Но не всегда. В этом плане интересен пример Франции XIX в., где население росло сравнительно медленно: за 100 лет увеличилось всего примерно в полтора раза – с 26,9 млн до 40,7 млн человек (Armengaud A. Population in Europe 1700–1914 // The Industrial Revolution. 1700–1914 / ed. by C. M. Cipolla. – London: Harvester, 1976. – P. 29). Тем не менее во Франции в течение XIX в. произошло несколько революций. Демографическое же давление может иметь место, но смягчаться за счет эмиграции.

сельское хозяйство остается основным сектором, во втором – его роль постепенно уменьшается, а избыточное население может быть поглощено промышленностью и сектором производства услуг. *Важно отметить, что модернизационные ловушки все же не всегда связаны с проблемами мощного демографического давления и быстрым ростом населения.*

В некоторых случаях модернизация может проходить и в условиях реальной недонаселенности, особенно это касается колонизируемых стран. Примерами являются США, Канада, Австралия, ряд стран Латинской Америки, в частности Аргентина. Но при этом в демократических странах революционные изменения гораздо менее вероятны, чем в недемократических или формально демократических. Поэтому в США вспыхнула Гражданская война (но именно как результат социальной недемократичности Юга, его жесткой конструкции), а в **Латинской Америке перевороты и революции были частым явлением**. В Канаде же не было никаких серьезных социально-политических потрясений.

### Типы модернизационных ловушек

Выход из мальтузианской ловушки в мир-системном ядре занял в целом более трех веков (со второй половины XVI по XIX в. включительно), поэтому неудивительно, что мы видим эволюцию самой ловушки. Основные типы модернизационных ловушек в процессе выхода из мальтузианской ловушки представлены на рис. 3.



**Рис. 3.** Типы модернизационных ловушек при выходе из мальтузианской ловушки

**Урбанистская ловушка.** Сначала мальтузианская ловушка может эволюционировать в то, что возможно назвать **урбанистской ловушкой**. Речь прежде всего идет уже о прединдустриальных обществах с высоким уровнем урбанизации и сложившейся буржуазией. В таких обществах еще нет машинной промышленности, однако уже существуют различные формы раннекапиталистических торговых и промышленных предприятий. Но главное – уровень урбанизации приблизился к определенному порогу, за которым совершенно необходимы существенные преобразования общества. В то же время политическая элита не осознает этого, а часть горожан, буржуазия и интеллигенция выступают как передовой отряд общественной оппозиции. Наши исследования показывают, что у модернизирующихся обществ наибольшая напряженность возникает при уровне урбанизации от 10 % до 20–30 %<sup>27</sup>.

Англия перед революцией 1640 г. представляла собой один из первых таких примеров, другим примером является Франция кануна Великой французской революции. Но в Англии в отличие от Франции были достигнуты большие успехи собственно в сельском хозяйстве, что, возможно, было одной из причин относительной инертности крестьянства в период революции. Главное отличие политических кризисов и политических выступлений против власти в условиях урбанистской ловушки (по сравнению с восстаниями в позднеаграрных сословных обществах) заключается в следующем: имеется стремление превратить выступление в общенациональное, придать ему ярко выраженный идеологический характер и – особенно наглядное отличие – изменить существующий строй, создав новый общенациональный орган власти. При этом ядром, первичной силой такого движения выступают высшие городские слои, включая, конечно, контрэлиту и часть элиты, отстраненной от власти. Но все эти слои сплачивает новая идеология. Другими словами, урбанистская ловушка означает переход от городских восстаний и крестьянских войн к социальным революциям.

---

<sup>27</sup> См.: Гринин Л. Е., Малков С. Ю., Гусев В. А., Коротаев А. В. Некоторые возможные направления развития теории социально-демографических циклов и математические модели выхода из «мальтузианской ловушки»... – С. 134–210; Гринин Л. Е., Коротаев А. В. Урбанизация и политическая нестабильность: К разработке математических моделей политических процессов // Полис. – 2009. – № 4. – С. 34–52.

**Марксова ловушка.** В период до начала промышленного переворота и в самые первые его этапы происходит переход от мальтузианской ловушки к марксовой. Переходный тип можно называть **мальтузианско-марксовой ловушкой**. Но по мере хода капиталистической индустриализации и нарастания классовой борьбы мальтузианско-марксова ловушка превращалась в типично марксову ловушку<sup>28</sup>. Ее мальтузианская составляющая обеспечивает относительно дешевую рабочую силу, а марксова составляющая связана с высоким уровнем эксплуатации. С одной стороны, в индустриализирующихся обществах имеется очень значительное относительно избыточное аграрное население, что создает сильное демографическое давление, но с другой – как уже сказано, проблема перенаселения является не фатальной, а главным образом социальной, поскольку: а) рост ВВП на душу населения обгоняет рост населения; б) рост товарности в целом обгоняет рост населения, в результате чего урбанизация растет более быстрыми темпами, чем население в целом, а усилия и капиталы направляются в наиболее доходные отрасли, что ведет к новому росту ВВП; в) уровень жизни все большего числа людей зависит не от количества земли, а от их денежных доходов, что позволяет усилить процессы социальной мобильности, диверсификации занятий населения, его вовлечения в более активную жизнь; в целом поднимается уровень жизни.

Таким образом, демографическая составляющая здесь выступает уже не в прямом мальтузианском отношении как ситуация буквального балансирования на уровне голодной нормы (что и вообще в истории встречается не столь часто, как может представляться), а как поставщик социально взрывоопасного материала в виде недозволенных масс – пролетариата и горожан. Предприниматели черпают рабочую силу из кажущегося бездонным резерва рабочих рук,

---

<sup>28</sup> См.: Гринин Л. Е. Из мальтузианской ловушки в ловушку модернизации. К прогнозированию динамики политической нестабильности в странах мир-системной периферии // Проекты и риски будущего. Концепции, модели, инструменты, прогнозы / под ред. А. А. Акаева, А. В. Коротаяева, Г. Г. Малинецкого, С. Ю. Малкова. – М.: ЛИБРОКОМ, 2010. – С. 337–356; Он же. Мальтузианско-марксова «ловушка» и русские революции // О причинах Русской революции / под ред. Л. Е. Гринина, А. В. Коротаяева, С. Ю. Малкова. – М.: ЛКИ/URSS, 2010. – С. 198–224.

а демографическое давление постоянно выбрасывает в города и на промыслы все новых работников.

Но напомним, что попадание в марксову ловушку возможно и без сильного демографического давления (Франция XIX в.).

Марксова составляющая связана с диспропорцией в распределении выгод от быстрого экономического роста и с отсутствием социального законодательства, что делает работников порой беспомощными, а эксплуатацию – нередко варварской.

Марксова ловушка могла быть преодолена в результате: а) социального реформирования; б) завершения индустриализации; в) завершения демографической революции (сокращения рождаемости); г) процессов демократизации (но с учетом опасности, о которой сказано выше); д) для таких стран, какой была дореволюционная Россия, важным моментом выступает развитие института частной собственности на землю, которая способствует более интенсивному использованию земли и большей товарности.

**Молодежная ловушка** всегда связана с социально-демографическими факторами и является результатом модернизации. В результате модернизации рост производства пищи и медицинской культуры уменьшает смертность населения и резко увеличивает долю в нем молодых возрастов (15–24 лет), то есть возникает так называемый *молодежный бугор*, который наглядно виден на диаграммах, показывающих долю молодежи в общем составе населения (см. рис. 4). Такое изменение пропорции в условиях модернизации создает условия для социально-политической нестабильности. По словам Дж. Голдстоуна, большинство революций XX в. в развивающихся странах произошли там, где наблюдались особо значительные «молодежные бугры»<sup>29</sup>.

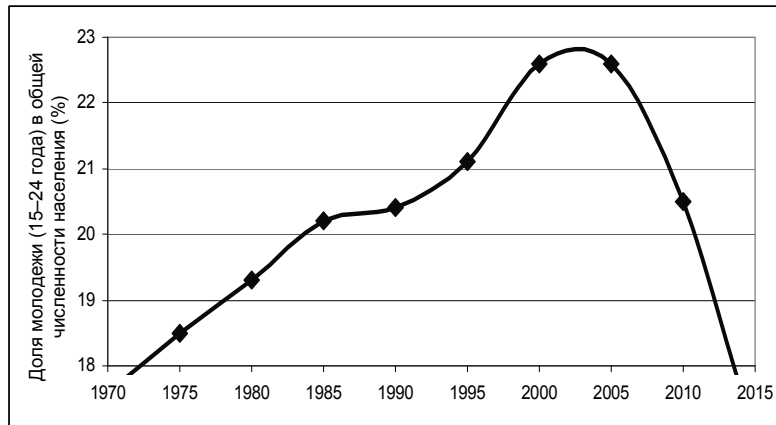
Таким образом, именно молодежь (особенно на современном этапе) играет ключевую роль в процессе возникновения длительного периода нестабильности в обществе в ходе модернизации и выхода из мальтузианской ловушки. Вот почему мною было предложено назвать такой тип модернизационной ловушки **молодежной**. Механизм попадания в молодежную ловушку в процессе и/или

---

<sup>29</sup> Goldstone J. Population and Security: How Demographic Change Can Lead to Violent Conflict // Journal of International Affairs. – 2002. – Vol. 56. – No 1. – Pp. 11–12.



в результате выхода из мальтузианской ловушки был открыт и описан А. В. Коротаевым<sup>30</sup>.



**Рис. 4.** Динамика доли молодежи (15–24 гг.) в общей численности населения Алжира в 1970–2005 гг. с прогнозом до 2015 г., %<sup>31</sup>

Молодежная ловушка характерна для первого этапа демографического перехода (в том числе она может сработать на его завершающемся отрезке или в начале второго его этапа). Она возникает за счет сильного снижения младенческой и детской смертности при сохранении высокой рождаемости<sup>32</sup>. Результаты того, что в предшествующий период за счет уменьшения детской смертности число выживших детей увеличилось в несколько раз, через 15–25 лет проявятся в сильно повышенной доле молодых

<sup>30</sup> См.: Гринин Л. Е., Коротаев А. В., Малков С. Ю. История, Математика и некоторые итоги дискуссии о причинах Русской революции // О причинах Русской революции. – С. 368–427; Акаев А. А., Коротаев А. В., Малинецкий Г. Г., Малков С. Ю. Проекты и риски будущего. Концепции, модели, инструменты, прогнозы. – М.: ЛИБРОКОМ, 2010. – Гл. 2, 6, 18.

<sup>31</sup> UN Population Division. 2009. United Nations. Department of Economic and Social Affairs. Population Division Database [Электронный ресурс]. URL: <http://www.un.org/esa/population>. График взят из работы: Гринин Л. Е., Коротаев А. В., Малков С. Ю. 2010. История, Математика и некоторые итоги дискуссии о причинах Русской революции... – С. 386.

<sup>32</sup> См.: Коротаев А. В., Божевольнов Ю. В., Гринин Л. Е., Зинькина Ю. В., Малков С. Ю. Ловушка на выходе из ловушки. Логические и математические модели // Проекты и риски будущего... – С. 138–165.

возрастов в составе населения. В итоге поколение взрослых детей оказывается значительно многочисленнее поколения их родителей<sup>33</sup>. Действие данной ловушки усиливается процессами быстрой урбанизации<sup>34</sup>.

«Молодежные бугры» в прошлые столетия наблюдались в истории многих модернизирующихся стран. Однако в современную эпоху в связи с большими успехами медицины младенческая и детская смертность упала до невиданно низкого уровня, а вместе с тем в ряде современных развивающихся стран уровень потребления стал существенно выше, чем был в предшествующие периоды даже в среднеразвитых странах. Поэтому и доля молодежи (а соответственно и размер «молодежного бугра») сегодня при прочих равных условиях выше, чем в прежние эпохи. Соответственно и опасность попадания в молодежную ловушку в современный период для ряда развивающихся стран в чем-то даже возросла по сравнению с предшествующим периодом. Сегодня политологи нередко говорят о странах с молодежной возрастной структурой населения («молодежным бугром») как о «дуге нестабильности», простирающейся от региона Анд в Латинской Америке до районов Африки (особенно южнее Сахары), Ближнего Востока и северных регионов Южной Азии<sup>35</sup>. И такой прогноз, к сожалению, подтвердился в отношении Туниса, Ливии, Египта, Сирии, Йемена и других арабских стран в 2010–2011 гг.

**Рентная составляющая модернизационных кризисов** может иметь значение в случае, если какие-то природные ресурсы обеспе-

---

<sup>33</sup> К этому времени рождаемость уже может существенно снизиться (начнется второй этап демографического перехода), но давление «молодежного бугра» от этого не исчезнет, хотя ситуация, в которой сами молодые люди будут иметь намного меньше детей, чем их родители, при прочих равных условиях существенно уменьшает их материальные трудности. Таким образом, наибольшее давление «молодежного бугра» в такой ситуации будет иметь место именно в период, пока большая часть подросшей молодежи не обзаведется семьями.

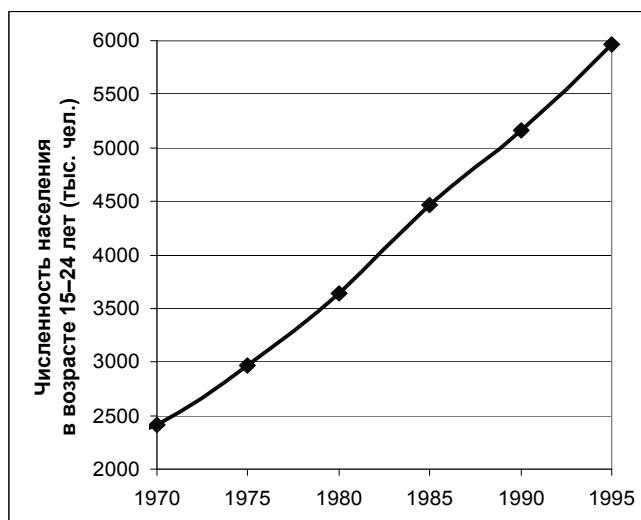
<sup>34</sup> См.: Гринин Л. Е., Коротаев А. В., Малков С. Ю. История, Математика и некоторые итоги дискуссии о причинах Русской революции... – С. 368–427; Гринин Л. Е., Коротаев А. В. Урбанизация и политическая нестабильность: К разработке математических моделей политических процессов // Полис. – 2009. – № 4. – С. 34–52.

<sup>35</sup> Мир после кризиса. Глобальные тенденции – 2025: меняющийся мир. Доклад Национального разведывательного совета США. – М.: Европа, 2009. – С. 59.

чивают обществу возможность без особого труда длительное время получать высокие доходы, а правительству – возможность решать социальные проблемы и финансировать инвестиции в экономическое развитие. Естественно, что уровень ожиданий в обществе сильно повышается. И если затем доходы общества (и соответственно правительства) неожиданно снижаются в результате падения цен или иных причин, то создается ситуация обманутых ожиданий. Возникают экономические трудности (рост цен на продукты питания, безработица и т. п.), нестабильность и вероятность сильных социальных волнений, особенно опасная при наличии «молодежного бугра». В этом смысле механизм срабатывания молодежной ловушки различается в более бедных странах и в странах, имеющих доходы от природной ренты. В обществах с рентой, с одной стороны, за счет дополнительных доходов при прочих равных условиях темп модернизации, уровень потребления и особенно уровень ожиданий молодежи может быть существенно выше, чем в бедных (без ренты) странах. Но соответственно и резкое падение доходов от ренты может создать более сильную (и более быструю) кризисную ситуацию. При этом молодежь, которая может пострадать особенно сильно (или воспринимать свое положение особенно болезненно), оказывается ударной силой социального протеста.

Ярким примером такой «**молодежно-рентной**» ловушки является Алжир.

В течение 1970–1980-х гг. в результате общего снижения смертности (особенно младенческой), а также роста производства продуктов питания и уровня потребления (до 2900 ккал на душу населения в день) в этой стране наблюдался быстрый рост молодежи (который продолжался и позже, в 1990-х гг., а уже в 2000-х гг. началось уменьшение этой доли; см. рис. 5 и 6).



**Рис. 5.** Динамика общей численности молодежи (15–24 г.) в Алжире в 1970–1995 гг., тыс. человек<sup>36</sup>

В течение 1970-х гг. в связи с многократным ростом цен на нефть Алжирское государство прочно «село» на «нефтяную иглу». Как указывает Ж. Кепель, углеводородное сырье составляло 95 % выручки от всего экспорта и обеспечивало 60 % бюджетных поступлений; в итоге Алжирское государство представляло собой своего рода народную нефтедемократию, поскольку доходы от нефти позволяли монополизировавшему их режиму покупать социальный мир<sup>37</sup>. Однако начиная с 1980 г. цены на нефть стали снижаться. В 1982–1986 гг. произошло двух- или более кратное падение цен на нефть (см. рис. 6)<sup>38</sup>. В итоге в октябре 1988 г.

<sup>36</sup> UN Population Division 2009. United Nations. Department of Economic and Social Affairs. Population Division Database [Электронный ресурс]. URL: <http://www.un.org/esa/population>. График взят из работы: Гринин Л. Е., Коротаев А. В., Малков С. Ю. История, Математика и некоторые итоги дискуссии о причинах Русской революции... – С. 389; см. также: Коротаев А. В., Божевольнов Ю. В., Гринин Л. Е., Зинькина Ю. В., Малков С. Ю. Ловушка на выходе из ловушки. Логические и математические модели... – С. 147.

<sup>37</sup> Кепель Ж. Джихад. Экспансия и закат исламизма. – М.: Ладомир, 2004. – С. 164–166.

<sup>38</sup> По данным Ж. Кепеля, цена упала с 34 до 8 долларов за баррель, по другим данным – с 33,7 до 15,1 долларов за баррель (см.: Брагинский О. Б. Цены на нефть: история, прогноз, влияние на экономику // Российский химический журнал (Журнал Российского химического общества им. Д. И. Менделеева). – 2008. – Vol. LII. – No 6. – С. 28; см. также рис. 6). Но надо учитывать, что в течение одного и того же года цена могла существенно колебаться.

в результате роста цен на продукты первой необходимости и безработицы в Алжире вспыхнули народные волнения, в ходе которых бедная алжирская молодежь уничтожала символы государственной власти, громила общественные организации и службы, шикарные автомобили и великолепные магазины<sup>39</sup>. Таким образом, социальная нестабильность оказывается наглядно связанной с кривой цены на нефть<sup>40</sup>.



Рис. 6. Динамика мировых цен на нефть (в долларах за баррель), 1978–1998 гг.<sup>41</sup>

В конечном счете социальная нестабильность в Алжире вылилась в 10-летнюю гражданскую войну. При этом затухание гражданской войны в 2000 г. и ее окончание в 2002 г. совпало с периодом нового роста цен на нефть (см. рис. 7).

<sup>39</sup> См.: Кепель Ж. Указ соч. – С. 164–166.

<sup>40</sup> Существенный рост цен на продукты первой необходимости стал важнейшей причиной роста социального недовольства в арабских странах в последнее время.

<sup>41</sup> База данных Earth Policy Institute (Washington, D. C., 2010) [Электронный ресурс]. URL: [www.earth-policy.org/datacenter/xls/update67\\_5.xls](http://www.earth-policy.org/datacenter/xls/update67_5.xls) (oil prices in 1970–2006); World Development Indicators Online (Washington, D.C.: World Bank, 2010) [Электронный ресурс]. URL: <http://data.worldbank.org/data-catalog/world-development-indicators>.



Рис. 7. Динамика мировых цен на нефть (в долларах за баррель), 1993–2006 гг.<sup>42</sup>

### Заключение

Как отмечалось во введении, в процессе государственного строительства и экономического развития особое внимание должно быть уделено предотвращению таких диспропорций в социально-политической системе, которые способны ее взорвать. В заключение хотелось бы еще раз остановиться на этой проблеме в очень актуальном и сложном аспекте.

Современный стандарт государственного режима (а именно демократического, со всеми свободами и всеобщим голосованием) фактически превышает достигнутый уровень экономического развития многих модернизирующихся стран. Стоит вспомнить, что западная демократия прошла довольно длительный путь ограниченной демократии с жесткими избирательными цензами, пока не пришла (уже после процесса экономической модернизации и в основном по завершении демографического перехода) к режиму полной демократии. Но и при такой ситуации многие страны не избежали революций.

Дисбаланс между экономическим уровнем и политическим режимом (в любую сторону) чреват коллапсом. В настоящее время многие общества, достаточно успешно развивающиеся экономически при полу- или псевдodemократических (фактически авторитар-

<sup>42</sup> База данных Earth Policy Institute; база данных U. S. Energy Information Administration [Электронный ресурс]. URL: [http://www.eia.doe.gov/dnav/pet/pet\\_pri\\_spt\\_s1\\_a.htm](http://www.eia.doe.gov/dnav/pet/pet_pri_spt_s1_a.htm); World Development Indicators Online.

ных) режимах, в связи с нарушением тех или иных принципов демократии оказываются перед опасностью потерять легитимность в глазах общества. А последнее является важнейшим условием возможного коллапса. События Арабской весны наглядно это подтвердили. Там, где население в силу отсутствия исторических традиций и соответствующей идеологии/общественного сознания, социальной структуры, уровня грамотности и т. п. не готово к демократической форме правления, молодые демократии развиваются от государственного переворота к революции или очередному перевороту. Примеры Латинской Америки, Африки и других регионов очень показательны<sup>43</sup>. Таким образом, в процессе государственного строительства необходимо выработать определенные меры, которые могли бы нейтрализовать или компенсировать разрыв между более низким уровнем экономического и культурного развития и более высокими формами политического режима.

---

<sup>43</sup> О кризисах, возникающих в связи с переходом к демократии, см., например: Арон Р. Демократия и тоталитаризм. – М.: Текст, 1993; см. также нашу статью: Гринин Л. Е., Коротгаев А. В. Демократия и революция // История и современность. – 2013. – № 2(18). – С. 15–35.