

# 労働力調査（詳細集計）

## 2022年(令和4年)平均

### 結果の概要

#### 【正規、非正規の職員・従業員】

- 役員を除く雇用者5689万人のうち、正規の職員・従業員は3588万人と、前年に比べ1万人の増加。8年連続の増加。
- 非正規の職員・従業員は2101万人と、26万人の増加。3年ぶりの増加
- 非正規の職員・従業員について、現職の雇用形態についての主な理由別にみると、「自分の都合のよい時間に働きたいから」とした者が679万人と、前年に比べ22万人の増加。「家計の補助・学費等を得たいから」とした者が389万人と、2万人の増加。「正規の職員・従業員の仕事がないから」とした者が210万人と、6万人の減少

#### 【失業者（失業期間別）】

- 失業者は198万人と、前年に比べ16万人の減少。失業期間別にみると、失業期間が「3か月未満」の者は75万人と、4万人の減少、「1年以上」の者は66万人と、3万人の減少

#### 【非労働力人口（就業希望の有無別）】

- 非労働力人口は4105万人と、前年に比べ42万人の減少。このうち就業希望者は238万人と、17万人の減少
- 就業希望者について、求職活動をしていない理由別にみると、「適当な仕事がありそうにない」とした者は85万人と、前年に比べ7万人の減少

#### 【未活用労働】

- 就業者6713万人のうち、追加就労希望就業者は195万人と、前年に比べ32万人の減少
- 非労働力人口4105万人のうち、潜在労働力人口は35万人と、前年に比べ4万人の減少
- 未活用労働指標の中で、最も包括的に未活用労働を捉えた未活用労働指標4（LU4）は6.2%と、前年に比べ0.7ポイントの低下

	実数 (万人、%)			対前年増減 (万人、ポイント)		
	男女計	男	女	男女計	男	女
15歳以上人口	11017	5312	5705	-47	-23	-24
労働力人口	6911	3803	3108	-6	-22	15
就業者	6713	3690	3023	10	-12	22
うち雇用者	6032	3268	2764	25	-1	27
うち役員を除く雇用者	5689	3008	2681	27	1	26
正規の職員・従業員	3588	2339	1249	1	-14	16
非正規の職員・従業員	2101	669	1432	26	16	10
【現職の雇用形態についての主な理由別】						
自分の都合のよい時間に働きたいから	679	199	480	22	12	10
家計の補助・学費等を得たいから	389	81	308	2	6	-4
家事・育児・介護等と両立しやすいから	222	8	214	3	0	3
通勤時間が短いから	95	29	66	-1	1	-1
専門的な技能等をいかせるから	165	81	84	1	-1	2
正規の職員・従業員の仕事がないから	210	103	107	-6	-3	-3
その他	269	137	132	3	3	0
失業者	198	113	85	-16	-10	-7
【失業期間別】						
3か月未満	75	35	39	-4	-2	-3
3か月以上	120	75	45	-13	-9	-4
3～6か月未満	28	14	14	-3	-3	0
6か月～1年未満	26	15	12	-7	-3	-3
1年以上	66	47	20	-3	-2	0
非労働力人口	4105	1508	2597	-42	-2	-40
【就業希望の有無別】						
就業希望者	238	77	161	-17	-5	-12
【非求職理由別】						
適当な仕事がありそうにない	85	31	54	-7	-2	-5
出産・育児のため	38	0	38	-5	0	-5
介護・看護のため	15	4	11	1	1	1
健康上の理由のため	52	21	31	-3	-3	0
その他	43	18	25	-2	0	-2
就業内定者	87	43	44	5	4	1
就業非希望者	3770	1384	2386	-31	-1	-30
【未活用労働】						
労働力人口（再掲）	6911	3803	3108	-6	-22	15
就業者（再掲）	6713	3690	3023	10	-12	22
うち追加就労希望就業者	195	65	130	-32	-20	-11
失業者（再掲）	198	113	85	-16	-10	-7
うち完全失業者	179	107	72	-16	-10	-6
非労働力人口（再掲）	4105	1508	2597	-42	-2	-40
うち潜在労働力人口	35	13	22	-4	-3	-1
未活用労働指標1（LU1）（%）	2.9	3.0	2.7	-0.2	-0.2	-0.3
未活用労働指標2（LU2）（%）	5.7	4.7	6.9	-0.7	-0.7	-0.6
未活用労働指標3（LU3）（%）	3.4	3.3	3.4	-0.2	-0.3	-0.3
未活用労働指標4（LU4）（%）	6.2	5.0	7.6	-0.7	-0.8	-0.6

#### 未活用労働に関する用語の定義（詳細は、「未活用労働指標の解説」（<https://www.stat.go.jp/data/roudou/pdf/mikatuyok.pdf>）

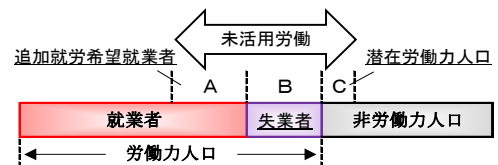
追加就労希望就業者：就業時間が週35時間未満で、就業時間の追加を希望しており、追加できる就業者（下図A）

失業者：就業しておらず、1か月以内に求職活動を行っており、すぐに就業できる者（下図B）

（「完全失業者」とは、「失業者」のうち1週間以内に求職活動を行った者）

潜在労働力人口：就業者でも失業者でもない者（非労働力人口）のうち、以下のいずれかの要件を満たす者（下図C）

- 1か月以内に求職活動を行っており、すぐではないが2週間以内に就業できる者（拡張求職者）
- 1か月以内に求職活動を行っていないが、就業を希望しており、すぐに就業できる者（就業可能非求職者）



未活用労働指標1（LU1）：失業者÷労働力人口×100

未活用労働指標2（LU2）：（失業者+追加就労希望就業者）÷労働力人口×100

未活用労働指標3（LU3）：（失業者+潜在労働力人口）÷（労働力人口+潜在労働力人口）×100

未活用労働指標4（LU4）：（失業者+追加就労希望就業者+潜在労働力人口）÷（労働力人口+潜在労働力人口）×100

## ○ 労働力調査の集計区分

労働力調査には次の集計区分があり、本冊子は、部分の結果を収録している。

《基本集計》・・・基礎調査票から集計される事項について公表

[主な集計事項] 労働力人口、就業者数・雇用者数(産業別・雇用形態別など)、就業時間、完全失業者数(求職理由別など)、完全失業率、非労働力人口など

《詳細集計》・・・主として特定調査票から集計される事項について公表

[主な集計事項] 非正規の職員・従業員が現職の雇用形態についた理由、転職等希望の有無、仕事につけない理由、失業期間、就業希望の有無、未活用労働指標など

※詳細集計では、刑務所・拘置所等のある区域及び自衛隊区域の施設内の居住者を除いている。

また、詳細集計では、基本集計の約4分の1の世帯が対象となっていることなどから、基本集計とは数値は必ずしも一致しない。

※詳細集計では、2018年(平成30年)から未活用労働指標の作成を開始したことに伴い、就業状態を未活用労働を含む区分に変更した。そのため、「非労働力人口」等の定義は、基本集計及び2017年(平成29年)までの詳細集計とは異なる。

## ○ 公表の方法

労働力調査の結果は、インターネット等により以下のとおり公表し、報告書を刊行している。

なお、関連情報(調査の概要、Q&A、公表予定等)についてもインターネット上に掲載している。

<<https://www.stat.go.jp/data/roudou/index.html>>

《基本集計》

『労働力調査(基本集計)』…………… 調査月の翌月末公表(\*1、\*2)

(\*1) 全国結果は、毎月掲載

地域別(11地域)結果は、3月、6月、9月及び12月分に掲載

(\*2) 都道府県別結果(モデル推計値)は、4月、7月、10月及び翌年1月分に掲載

《詳細集計》(四半期ごとに公表)

『労働力調査(詳細集計)』…………… 四半期ごとの最終調査月の翌々月公表(\*3)

(\*3) 全国結果のみ

【報告書】

『労働力調査年報』…………… 調査年の翌年刊行

### － 留意事項 －

2022年の結果から算出の基礎となるベンチマーク人口を、2015年国勢調査結果を基準とする推計人口(旧基準)から2020年国勢調査結果を基準とする推計人口(新基準)に切り替えた<sup>※</sup>。これに伴い、2015年から2021年までの数値については、比率を除き、新基準のベンチマーク人口に基づいて遡及又は補正した時系列接続用数値を別途算出した。本冊子には、この時系列接続用数値を掲載するとともに、同数値により前年比較を行っている。

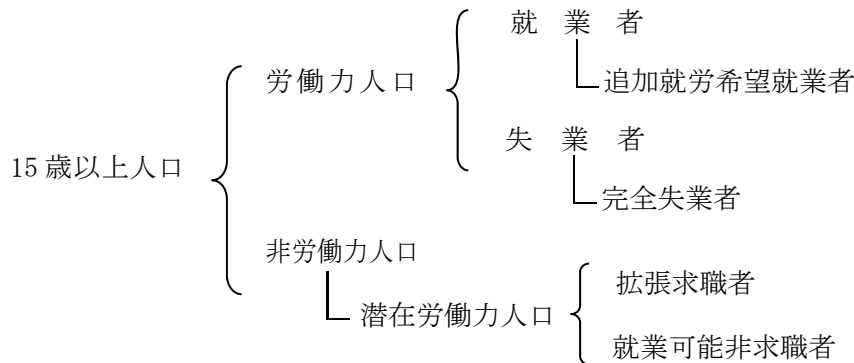
※ この切替えによる変動(ギャップ)は、全国の15歳以上人口(2020年10～12月期平均結果)で+38万人(新基準-旧基準)となっている。

# 【 用 語 の 解 説 】

詳細集計では、2018年から以下の未活用労働<sup>注)</sup>を含む就業状態区分で集計を開始した（2017年までは、基本集計と同じ。）。

注) 未活用労働は、「失業者」、「追加就労希望就業者」及び「潜在労働力人口」の3つから成る。

<就業状態> 15歳以上人口について、調査週間中の活動状態に基づき、ILO基準に従い次のように区分した。



**労働力人口**：15歳以上の人口のうち、「就業者」と「失業者」を合わせたもの

**就業者**：基本集計と同じ

**追加就労希望就業者**：次の4つの条件を満たす者

- ①就業者である。
- ②週35時間未満の就業時間である。
- ③就業時間の追加を希望している。
- ④就業時間の追加ができる。

**失業者**：次の3つの条件を満たす者

- ①仕事がなく調査週間に少しも仕事をしなかった（就業者ではない。）。
- ②仕事があればすぐ就くことができる。
- ③調査週間を含む1か月間に、仕事を探す活動や事業を始める準備をしていた（過去の求職活動の結果を待っている場合を含む。）。

**完全失業者**：基本集計と同じ

**非労働力人口**：15歳以上の人口のうち、「就業者」と「失業者」以外の者

**潜在労働力人口**：就業者でも失業者でもない者のうち、次のいずれかに該当する者

**拡張求職者**：次の2つの条件を満たす者

- ①1か月以内に求職活動を行っている。
- ②すぐではないが2週間以内に就業できる。

**就業可能非求職者**：次の3つの条件を満たす者

- ①1か月以内に求職活動を行っていない。
- ②就業を希望している。
- ③すぐに就業できる。

**未活用労働指標1 (LU1)**：「労働力人口」に占める「失業者」の割合

**未活用労働指標2 (LU2)**：「労働力人口」に占める「失業者」と「追加就労希望就業者」の割合

**未活用労働指標3 (LU3)**：「労働力人口」と「潜在労働力人口」に占める「失業者」と「潜在労働力人口」の割合

**未活用労働指標4 (LU4)**：「労働力人口」と「潜在労働力人口」に占める「失業者」と「追加就労希望就業者」と「潜在労働力人口」の割合

**未活用労働補助指標1**：「労働力人口」に占める「非自発的失業者<sup>注)</sup>」の割合

注) 失業者のうち、求職理由が「定年又は雇用契約の満了」又は「勤め先や事業の都合」の者

**未活用労働補助指標2**：「労働力人口」と「拡張求職者」に占める「失業者」と「拡張求職者」の割合

※ 未活用労働及び未活用労働指標の詳細は、

「未活用労働指標の解説」(<https://www.stat.go.jp/data/roudou/pdf/mikatuoyok.pdf>)を参照されたい。

<雇用形態> 会社、団体等の役員を除く雇用者について、勤め先での呼称によって、「**正規の職員・従業員**」、「**パート**」、「**アルバイト**」、「**労働者派遣事業所の派遣社員**」、「**契約社員**」、「**嘱託**」、「**その他**」の7つに区分した。なお、「**正規の職員・従業員**」以外の6区分をまとめて「**非正規の職員・従業員**」として表章している。

このほかの用語については、右記のURLを参照されたい。<<https://www.stat.go.jp/data/roudou/definit.html>>

# 目 次

第1 雇用者（正規、非正規の職員・従業員の動向など）	
1 正規の職員・従業員は1万人の増加、非正規の職員・従業員は26万人の増加	1
2 非正規の職員・従業員が多い年齢階級は男性では65歳以上、女性では45～54歳	2
3 非正規の職員・従業員の割合は、65歳以上で76.4%	2
4 非正規の職員・従業員について主な理由で最も多いものは、 男女共に「自分の都合のよい時間に働きたいから」 (男性は12万人の増加、女性は10万人の増加)	3
5 女性の非正規の職員・従業員の年間収入は、100万円未満が全体の41.2%を占め、 前年に比べ1.0ポイントの低下	4
第2 失業者（仕事につけない理由別の動向など）	
1 「希望する種類・内容の仕事がない」とした失業者数は59万人と、 前年に比べ6万人の減少	6
2 失業期間が1年以上の失業者数は66万人と、前年に比べ3万人の減少	7
3 前職が正規の職員・従業員で過去1年間に離職した失業者数は35万人と、 前年に比べ6万人の減少	7
第3 非労働力人口（就業希望の有無別の動向など）	
1 就業希望者が多い年齢階級は、男性では65歳以上、女性では35～44歳	8
2 「適当な仕事がありそうにない」ため求職活動をしていなかった者は85万人と、 前年に比べ7万人の減少	8
第4 未活用労働	
1 追加就労希望就業者数は195万人と、前年に比べ32万人の減少	9
2 未活用労働指標4（LU4）は6.2%と、前年に比べ0.7ポイントの低下 (参考) 未活用労働指標の国際比較	10 11
第5 就業異動の状況	
1 過去1年間の離職経験者のうち、就業者（転職者）数は303万人、 失業者数は81万人	12
2 転職者比率は15～24歳が最も高い	13
第6 若年層（15～34歳）及び35～44歳の「パート・アルバイト及びその希望者」	
1 「パート・アルバイト及びその希望者」のうち若年層は6万人の減少	14
2 35～44歳の「パート・アルバイト及びその希望者」は2万人の減少	15
第7 休業者	
休業者219万人のうち、「勤め先や事業の都合」とした者は22万人、 「自分や家族の都合」とした者は145万人	16
○ 統計表	18

# 第1 雇用者（正規、非正規の職員・従業員の動向など）

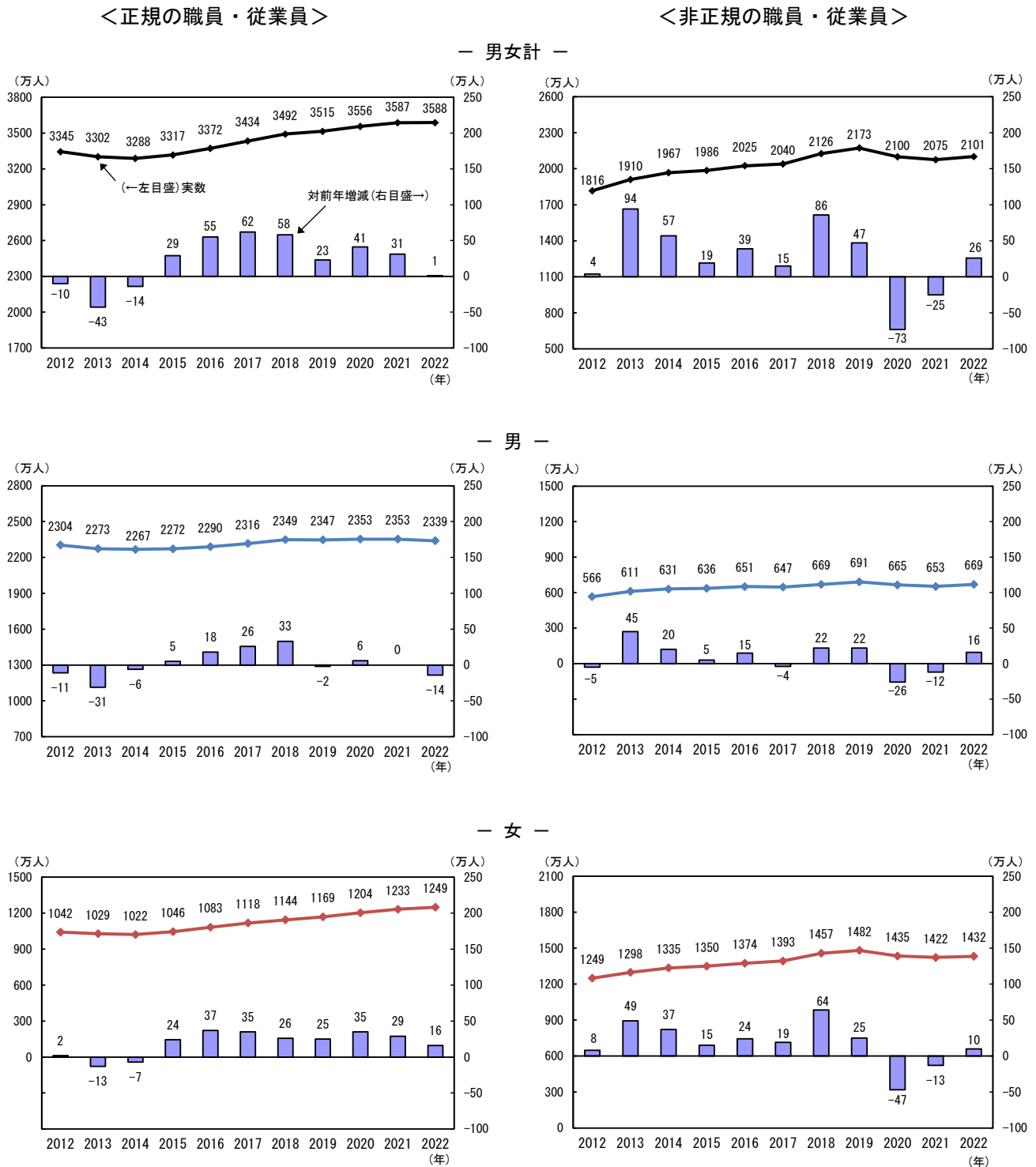
## 1 正規の職員・従業員は1万人の増加、非正規の職員・従業員は26万人の増加

2022年平均の正規の職員・従業員数は3588万人と、前年に比べ1万人の増加（8年連続の増加）となった。一方、非正規の職員・従業員数は2101万人と26万人の増加（3年ぶりの増加）となった。

男女別にみると、男性は正規の職員・従業員数が2339万人と14万人の減少、非正規の職員・従業員数が669万人と16万人の増加となった。女性は正規の職員・従業員数が1249万人と16万人の増加、非正規の職員・従業員数が1432万人と10万人の増加となった。

（図1）

図1 正規、非正規の職員・従業員数の推移



## 2 非正規の職員・従業員が多い年齢階級は男性では65歳以上、女性では45～54歳

非正規の職員・従業員を男女、年齢階級別にみると、男性は2022年平均で65歳以上が206万人と最も多く、女性は45～54歳が373万人と最も多くなった。

雇用形態別にみると、パート・アルバイトが1474万人と、前年に比べ11万人の増加などとなった。

(表1)

表1 年齢階級別非正規の職員・従業員の内訳 (2022年平均)

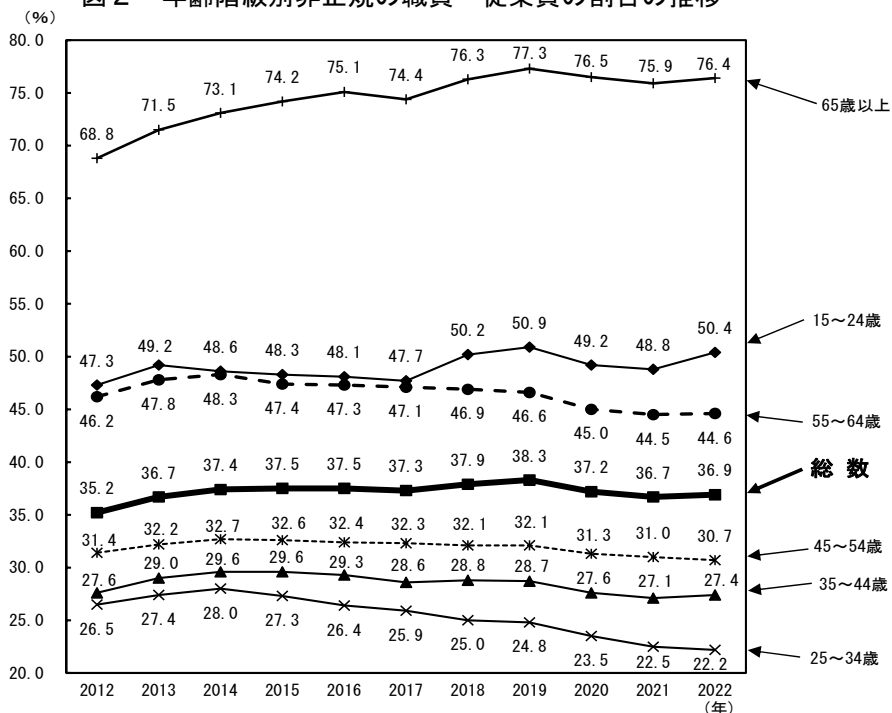
		総数	15～24歳	25～34歳	35～44歳	45～54歳	55～64歳	65歳以上	
実数	非正規の職員・従業員	男女計	2101	267	233	322	437	439	405
		男	669	124	80	59	64	136	206
	女	1432	142	153	262	373	303	199	
	パート・アルバイト	男女計	1474	236	139	229	318	274	278
		男	349	111	38	25	25	38	111
		女	1126	126	101	203	293	236	166
	労働者派遣事業所の派遣社員	男女計	149	10	31	32	40	19	16
		男	59	5	13	11	12	8	11
		女	90	5	18	21	28	11	6
	契約社員	男女計	283	13	45	43	54	75	53
		男	150	6	20	17	20	45	42
		女	133	7	25	26	35	30	11
	嘱託	男女計	112	1	5	7	11	53	35
		男	71	0	2	2	2	37	29
女		41	0	3	5	9	16	7	
その他	男女計	83	7	13	11	13	17	23	
	男	40	3	7	5	5	8	13	
	女	43	4	6	6	9	10	10	
対前年増減	非正規の職員・従業員	男女計	26	5	-4	-1	2	14	12
		男	16	1	1	1	3	3	6
	女	10	3	-5	-4	-1	11	6	
	パート・アルバイト	男女計	11	6	-5	-3	0	5	8
		男	9	4	0	1	1	0	2
		女	3	4	-5	-5	-2	5	5
	労働者派遣事業所の派遣社員	男女計	8	1	1	1	2	2	0
		男	6	1	1	1	1	1	1
		女	2	0	0	0	1	1	0
	契約社員	男女計	6	-2	-1	1	1	4	4
		男	3	-1	-1	-1	0	1	4
		女	4	-1	0	1	1	2	1
	嘱託	男女計	-1	0	0	0	-1	2	-1
		男	-1	-1	0	1	0	0	0
女		-1	-1	-1	-1	0	1	0	
その他	男女計	1	0	1	0	-1	1	1	
	男	-1	-1	1	0	0	1	0	
	女	2	1	0	0	0	1	1	

## 3 非正規の職員・従業員の割合は、65歳以上で76.4%

非正規の職員・従業員の割合<sup>注)</sup>を年齢階級別にみると、65歳以上は2022年平均で76.4%と、前年に比べ0.5ポイントの上昇、15～24歳は50.4%と1.6ポイントの上昇などとなった。

(図2)

図2 年齢階級別非正規の職員・従業員の割合の推移



注) 割合は、年齢階級別「正規の職員・従業員」と「非正規の職員・従業員」の合計に占める割合を示す。

#### 4 非正規の職員・従業員についての主な理由で最も多いものは、男女共に

「自分の都合のよい時間に働きたいから」（男性は12万人の増加、女性は10万人の増加）

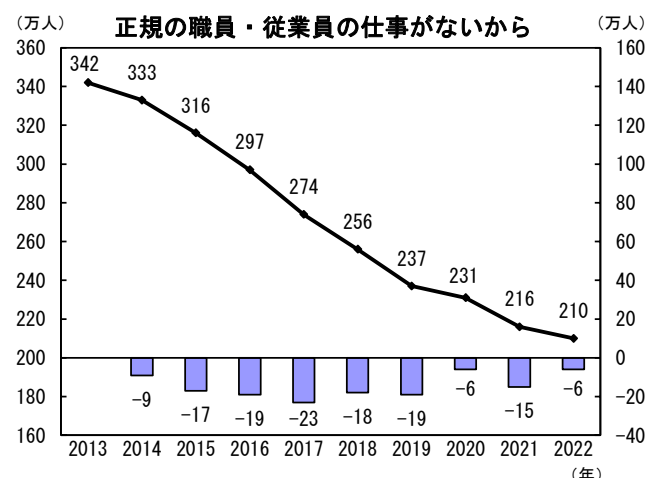
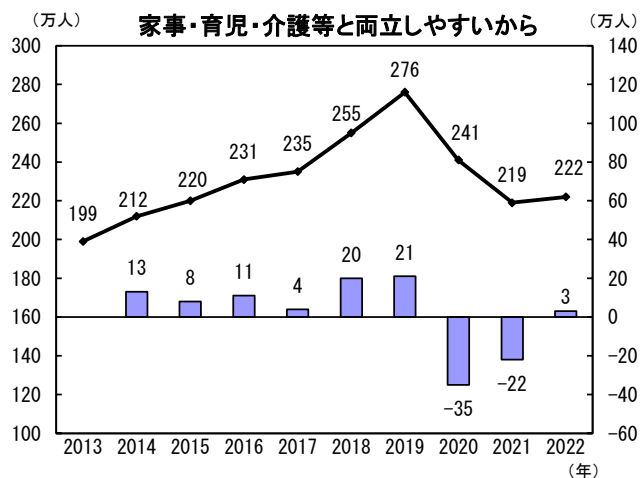
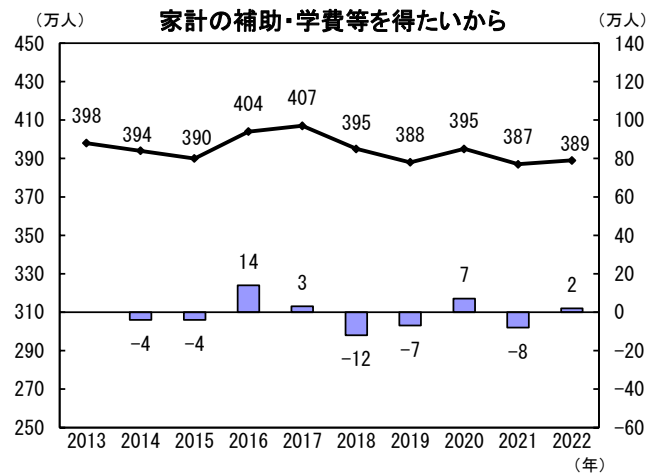
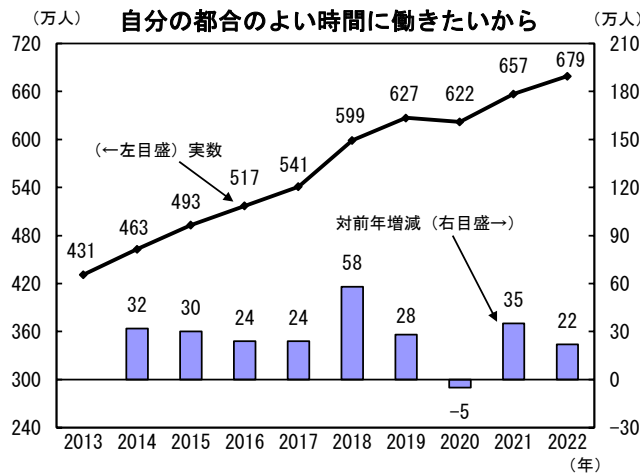
非正規の職員・従業員を男女、現職の雇用形態についての主な理由別にみると、男性は2022年平均で「自分の都合のよい時間に働きたいから」とした者が199万人（31.2%）と最も多く、前年に比べ12万人の増加、次いで「正規の職員・従業員の仕事がないから」とした者が103万人（16.1%）と3万人の減少などとなった。女性は「自分の都合のよい時間に働きたいから」とした者が480万人（34.5%）と最も多く、10万人の増加、次いで「家計の補助・学費等を得たいから」とした者が308万人（22.1%）と4万人の減少などとなった。

（表2、図3）

表2、図3 非正規の職員・従業員についての主な理由別の内訳（2022年平均）及び推移

	（万人、%）								
	男女計			男			女		
	実数	対前年増減	割合	実数	対前年増減	割合	実数	対前年増減	割合
非正規の職員・従業員	2101	26	-	669	16	-	1432	10	-
自分の都合のよい時間に働きたいから	679	22	33.5	199	12	31.2	480	10	34.5
家計の補助・学費等を得たいから	389	2	19.2	81	6	12.7	308	-4	22.1
家事・育児・介護等と両立しやすいから	222	3	10.9	8	0	1.3	214	3	15.4
通勤時間が短いから	95	-1	4.7	29	1	4.5	66	-1	4.7
専門的な技能等をいかせるから	165	1	8.1	81	-1	12.7	84	2	6.0
正規の職員・従業員の仕事がないから	210	-6	10.3	103	-3	16.1	107	-3	7.7
その他	269	3	13.3	137	3	21.5	132	0	9.5

注) 1. 非正規の職員・従業員には、「現職の雇用形態についての主な理由不詳」を含む。  
2. 割合は、現職の雇用形態についての主な理由別内訳の合計に占める割合を示す。



注) 現職の雇用形態についての主な理由に係る項目については、調査票の変更に伴い、2013年から集計を開始した。そのため、対前年増減の算出は2014年以降となる。



5 女性の非正規の職員・従業員の年間収入は、100万円未満が全体の41.2%を占め、  
前年に比べ1.0ポイントの低下

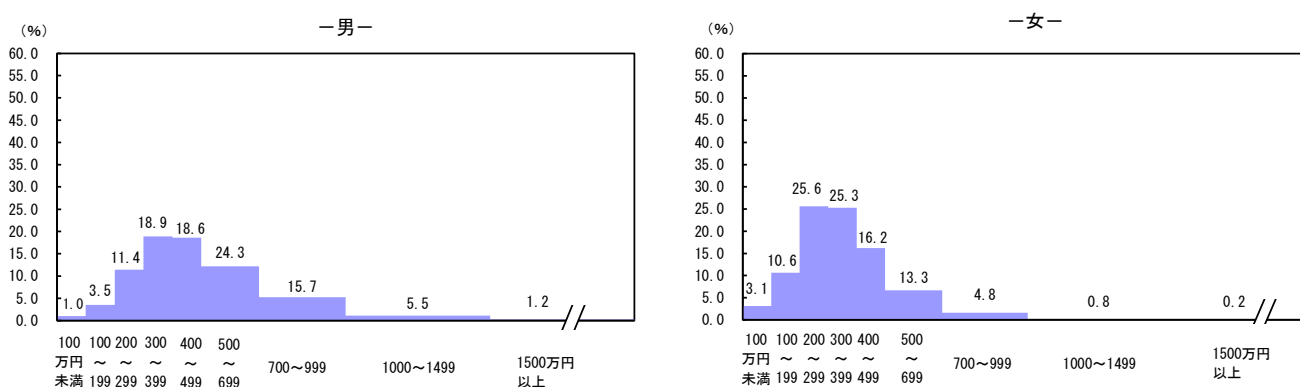
2022年平均の仕事からの年間収入階級別割合を男女、正規、非正規の職員・従業員別にみると、男性の正規の職員・従業員は500～699万円が24.3%（前年に比べ0.8ポイントの上昇）、300～399万円が18.9%（同0.3ポイントの低下）などとなった。一方、非正規の職員・従業員は100万円未満が30.1%（同0.9ポイントの上昇）、100～199万円が25.5%（同1.5ポイントの低下）などとなった。

女性の正規の職員・従業員は200～299万円が25.6%（同1.1ポイントの低下）、300～399万円が25.3%（同0.7ポイントの上昇）などとなった。一方、非正規の職員・従業員は100万円未満が41.2%（同1.0ポイントの低下）、100～199万円が38.2%（同0.5ポイントの低下）などとなった。

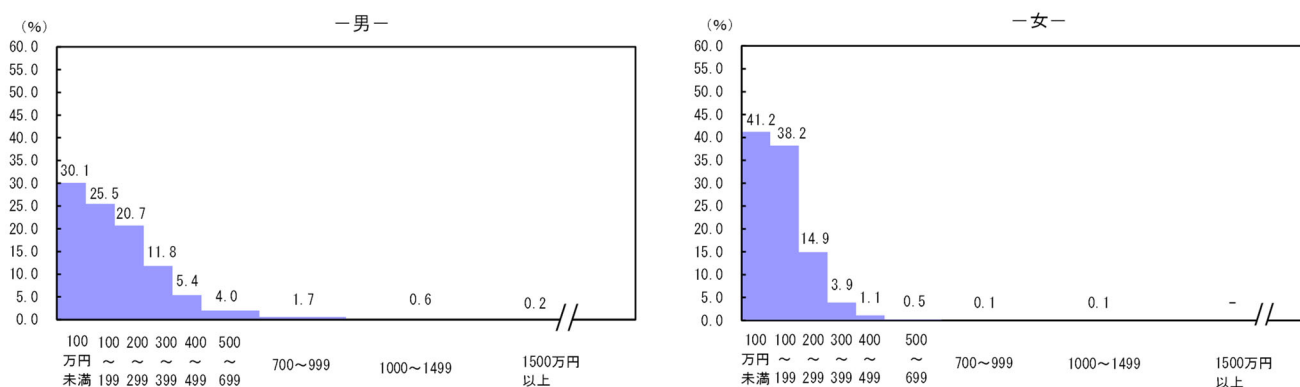
（図4、表3）

図4 正規、非正規の職員・従業員の仕事からの年間収入階級別割合（2022年平均）

<正規の職員・従業員>



<非正規の職員・従業員>



- 注) 1. 割合は、仕事からの年間収入階級別内訳の合計に占める割合を示す。  
2. 仕事からの年間収入階級のうち、「500～699万円」以上は、階級幅が異なるので注意が必要  
3. 割合を計算する際、分子が「0」又は「-」である場合には「-」と表章している。



表3 仕事からの年間収入階級別正規、非正規の職員・従業員数の推移

(万人、%)

		正規の職員・従業員					非正規の職員・従業員					
		2018年	2019	2020	2021	2022	2018年	2019	2020	2021	2022	
実数	男	総数	2349	2347	2353	2353	2339	669	691	665	653	669
		100万円未満	26	23	23	25	23	188	192	186	185	196
		100～199万円	97	90	87	84	80	186	186	180	173	166
		200～299万円	308	280	285	279	262	139	146	136	138	135
		300～399万円	452	452	444	444	435	72	77	76	72	77
		400～499万円	413	429	422	430	428	32	33	33	34	35
		500～699万円	523	533	536	545	558	20	21	20	23	26
		700～999万円	341	346	362	360	361	9	8	9	8	11
		1000～1499万円	110	112	119	119	127	3	3	3	3	4
	1500万円以上	22	21	24	28	27	1	1	2	2	1	
	(再掲) 200万円未満	123	113	110	109	103	374	378	366	358	362	
	女	総数	1144	1169	1204	1233	1249	1457	1482	1435	1422	1432
		100万円未満	48	46	43	41	38	626	638	599	587	578
		100～199万円	163	144	144	143	129	556	560	547	539	536
		200～299万円	309	311	312	320	311	176	181	191	193	209
		300～399万円	261	277	291	295	308	43	49	47	50	55
		400～499万円	145	156	173	186	197	11	12	12	13	15
		500～699万円	125	131	138	147	162	6	5	6	6	7
		700～999万円	43	47	54	54	58	2	2	2	2	2
1000～1499万円		7	8	8	8	10	0	1	1	1	1	
1500万円以上	1	2	2	3	3	0	0	0	0	0		
(再掲) 200万円未満	211	190	187	184	167	1182	1198	1146	1126	1114		
対前年増減	男	総数	33	-2	6	0	-14	22	22	-26	-12	16
		100万円未満	0	-3	0	2	-2	20	4	-6	-1	11
		100～199万円	-7	-7	-3	-3	-4	5	0	-6	-7	-7
		200～299万円	-11	-28	5	-6	-17	-2	7	-10	2	-3
		300～399万円	7	0	-8	0	-9	-4	5	-1	-4	5
		400～499万円	5	16	-7	8	-2	3	1	0	1	1
		500～699万円	12	10	3	9	13	0	1	-1	3	3
		700～999万円	24	5	16	-2	1	0	-1	1	-1	3
		1000～1499万円	11	2	7	0	8	1	0	0	0	1
	1500万円以上	0	-1	3	4	-1	0	0	1	0	-1	
	(再掲) 200万円未満	-7	-10	-3	-1	-6	25	4	-12	-8	4	
	女	総数	26	25	35	29	16	64	25	-47	-13	10
		100万円未満	-6	-2	-3	-2	-3	23	12	-39	-12	-9
		100～199万円	-4	-19	0	-1	-14	28	4	-13	-8	-3
		200～299万円	7	2	1	8	-9	6	5	10	2	16
		300～399万円	15	16	14	4	13	2	6	-2	3	5
		400～499万円	5	11	17	13	11	0	1	0	1	2
		500～699万円	6	6	7	9	15	1	-1	1	0	1
		700～999万円	2	4	7	0	4	1	0	0	0	0
1000～1499万円		0	1	0	0	2	-1	1	0	0	0	
1500万円以上	0	1	0	1	0	0	0	0	0	0		
(再掲) 200万円未満	-10	-21	-3	-3	-17	51	16	-52	-20	-12		
割合	男	総数	-	-	-	-	-	-	-	-	-	
		100万円未満	1.1	1.0	1.0	1.1	1.0	29.0	28.9	28.9	29.2	30.1
		100～199万円	4.2	4.0	3.8	3.7	3.5	28.6	27.8	27.9	27.0	25.5
		200～299万円	13.4	12.3	12.5	12.1	11.4	21.4	21.9	21.1	21.5	20.7
		300～399万円	19.8	19.8	19.3	19.2	18.9	11.1	11.5	11.8	11.2	11.8
		400～499万円	18.0	18.7	18.3	18.6	18.6	4.9	4.9	5.1	5.3	5.4
		500～699万円	22.8	23.3	23.2	23.5	24.3	3.1	3.1	3.1	3.6	4.0
		700～999万円	14.9	15.1	15.7	15.6	15.7	1.4	1.2	1.4	1.3	1.7
		1000～1499万円	4.8	4.9	5.2	5.1	5.5	0.5	0.4	0.5	0.5	0.6
	1500万円以上	1.0	0.9	1.0	1.2	1.2	0.2	0.1	0.3	0.3	0.2	
	女	総数	-	-	-	-	-	-	-	-	-	-
		100万円未満	4.3	4.1	3.6	3.5	3.1	44.1	44.0	42.6	42.2	41.2
		100～199万円	14.9	12.8	12.4	12.0	10.6	39.1	38.6	38.9	38.7	38.2
		200～299万円	28.1	27.6	26.8	26.7	25.6	12.4	12.6	13.6	13.8	14.9
		300～399万円	23.7	24.7	25.0	24.6	25.3	3.0	3.4	3.4	3.6	3.9
		400～499万円	13.1	13.9	14.8	15.5	16.2	0.8	0.8	0.9	0.9	1.1
		500～699万円	11.2	11.7	11.8	12.3	13.3	0.4	0.3	0.4	0.4	0.5
		700～999万円	3.9	4.2	4.7	4.5	4.8	0.1	0.1	0.1	0.1	0.1
		1000～1499万円	0.6	0.7	0.7	0.7	0.8	-	0.1	0.1	0.1	0.1
1500万円以上	0.1	0.2	0.2	0.3	0.2	-	-	-	-	-		

注) 1. 総数には、「仕事からの年間収入不詳」を含む。

2. 割合は、仕事からの年間収入階級別内訳の合計に占める割合を示す。

3. 仕事からの年間収入階級のうち、「500～699万円」以上は、階級幅が異なるので注意が必要

4. 割合を計算する際、分子が「0」又は「-」である場合には「-」と表章している。

## 第2 失業者（仕事につけない理由別の動向など）

### 1 「希望する種類・内容の仕事がない」とした失業者数は59万人と、 前年に比べ6万人の減少

2022年平均の失業者数（198万人、前年に比べ16万人の減少）を仕事につけない理由別にみると、「希望する種類・内容の仕事がない」とした者は59万人と、前年に比べ6万人の減少、「条件にこだわらないが仕事がない」とした者は11万人と4万人の減少などとなった。

仕事につけない理由について、年齢階級別の割合でみると、「希望する種類・内容の仕事がない」とした者は25～34歳が32.6%と最も高くなった。「条件にこだわらないが仕事がない」とした者は65歳以上が11.8%と最も高くなった。

（表4、図5）

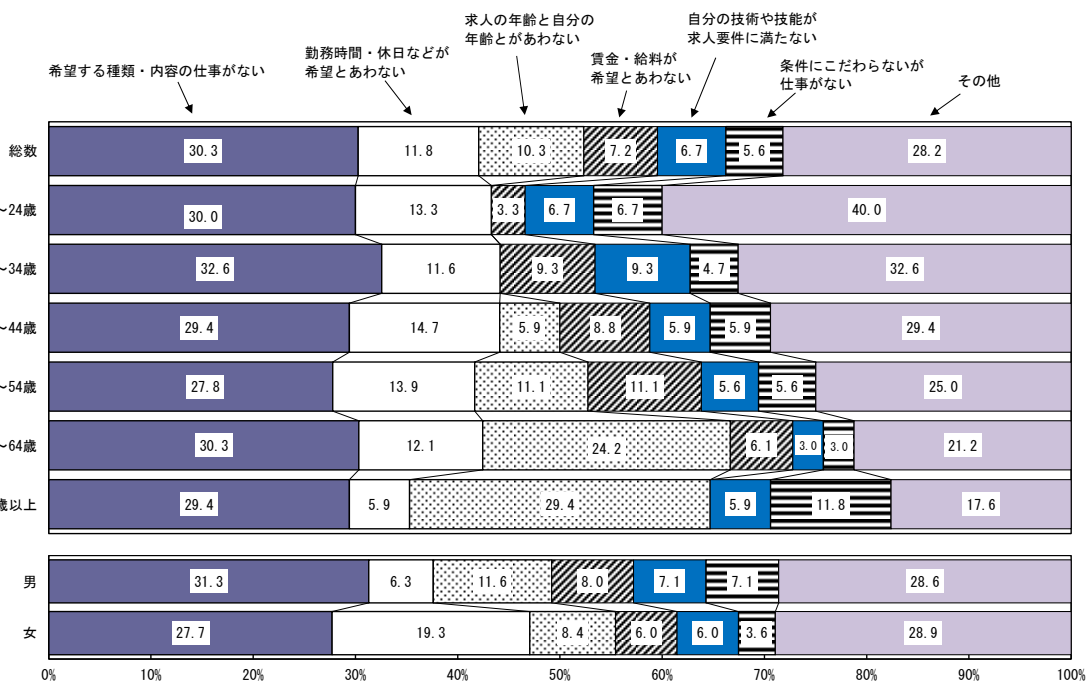
表4 年齢階級、仕事につけない理由別失業者数（2022年平均）

（万人）

		男女計						男	女	
		総数	15～24歳	25～34歳	35～44歳	45～54歳	55～64歳	65歳以上	総数	総数
実数	失業者	198	30	44	35	38	33	18	113	85
	賃金・給料が希望とあわない	14	1	4	3	4	2	0	9	5
	勤務時間・休日などが希望とあわない	23	4	5	5	5	4	1	7	16
	求人年齢と自分の年齢とがあわない	20	0	0	2	4	8	5	13	7
	自分の技術や技能が求人要件に満たない	13	2	4	2	2	1	1	8	5
	希望する種類・内容の仕事がない	59	9	14	10	10	10	5	35	23
	条件にこだわらないが仕事がない	11	2	2	2	2	1	2	8	3
	その他	55	12	14	10	9	7	3	32	24
対前年増減	失業者	-16	-3	-2	-2	-5	-2	-2	-10	-7
	賃金・給料が希望とあわない	1	-1	1	0	1	-1	0	0	0
	勤務時間・休日などが希望とあわない	-1	1	0	-1	-1	1	0	1	-2
	求人年齢と自分の年齢とがあわない	-5	0	0	-1	-1	-1	-2	-3	-2
	自分の技術や技能が求人要件に満たない	-1	-1	-1	-1	0	0	1	-1	0
	希望する種類・内容の仕事がない	-6	-3	-1	0	-3	-1	0	-4	-4
	条件にこだわらないが仕事がない	-4	0	-1	-1	-1	-1	0	-2	-2
	その他	-1	1	-1	0	-2	1	0	-1	1

- 注) 1. 「失業者」とは、就業しておらず、1か月以内に求職活動を行っており、すぐに就業できる者（「完全失業者」とは、「失業者」のうち1週間以内に求職活動を行った者）  
2. 失業者には、「仕事につけない理由不詳」を含む。

図5 失業者における年齢階級、仕事につけない理由別割合（2022年平均）



- 注) 1. 割合は、仕事につけない理由別内訳の合計に占める割合を示す。  
2. 15～24歳及び25～34歳の「求人年齢と自分の年齢とがあわない」の割合及び65歳以上の「賃金・給料が希望とあわない」の割合は、当該人数が表章単位に満たないため、表章していない。

## 2 失業期間が1年以上の失業者数は66万人と、前年に比べ3万人の減少

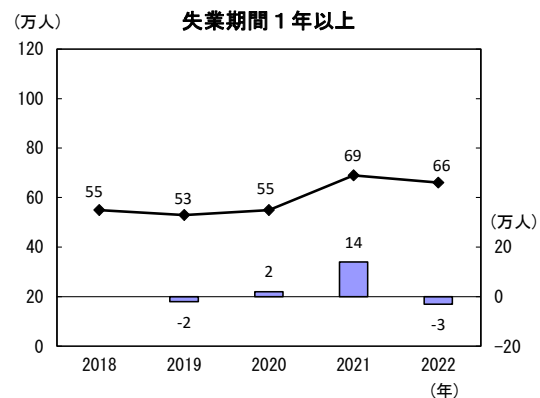
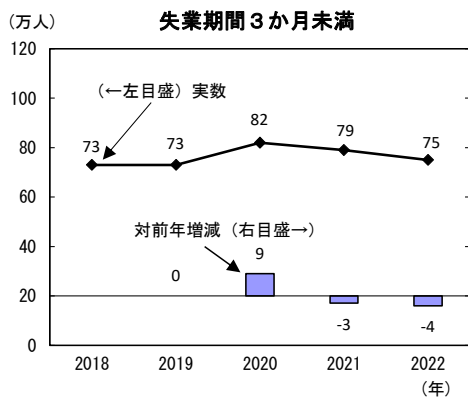
失業者を失業期間別にみると、失業期間が3か月未満の者は2022年平均で75万人と、前年に比べ4万人の減少となった。また、3～6か月未満の者は28万人と3万人の減少、6か月～1年未満の者は26万人と7万人の減少、1年以上の者は66万人と3万人の減少となった。

(表5、図6)

表5、図6 失業期間別失業者数(2022年平均)及び推移

	男女計			男			女		
	実数	対前年増減	割合	実数	対前年増減	割合	実数	対前年増減	割合
失業者	198	-16	-	113	-10	-	85	-7	-
3か月未満	75	-4	38.5	35	-2	31.8	39	-3	46.4
3か月以上	120	-13	61.5	75	-9	68.2	45	-4	53.6
3～6か月未満	28	-3	14.4	14	-3	12.7	14	0	16.7
6か月～1年未満	26	-7	13.3	15	-3	13.6	12	-3	14.3
1年以上	66	-3	33.8	47	-2	42.7	20	0	23.8

注) 1. 失業者には、「失業期間不詳」を含む。  
2. 割合は、「3か月未満」と「3か月以上」の合計に占める割合を示す。



注) 「失業者」は、2018年から集計を開始した。そのため、対前年増減の算出は2019年以降となる。

## 3 前職が正規の職員・従業員で過去1年間に離職した失業者数は35万人と、前年に比べ6万人の減少

過去1年間に離職した失業者数(求職理由が「仕事をやめたため」の者)は、2022年平均で68万人と、前年に比べ13万人の減少となった。

前職の雇用形態別にみると、前職が正規の職員・従業員の者が35万人と6万人の減少、前職が非正規の職員・従業員の者が32万人と6万人の減少となった。

また、前職が非正規の職員・従業員の内訳をみると、前職がパート・アルバイトの者が20万人と2万人の減少、前職が契約社員・嘱託の者が7万人と1万人の減少などとなった。

(表6)

表6 前職の雇用形態別過去1年間に離職した失業者数(2022年平均)

	男女計		男		女	
	実数	対前年増減	実数	対前年増減	実数	対前年増減
失業者	198	-16	113	-10	85	-7
うち 前職あり	178	-18	101	-10	78	-7
うち 仕事をやめたため求職	128	-17	74	-9	54	-8
うち 過去1年間に離職	68	-13	34	-7	34	-6
うち 役員を除く雇用者	67	-12	33	-6	34	-6
正規の職員・従業員	35	-6	21	-3	14	-2
非正規の職員・従業員	32	-6	12	-3	20	-3
パート・アルバイト	20	-2	6	-1	14	-1
労働者派遣事業所の派遣社員	5	-2	2	-1	3	-1
契約社員・嘱託	7	-1	4	0	3	-1
その他	1	0	0	0	0	-1

### 第3 非労働力人口（就業希望の有無別の動向など）

#### 1 就業希望者が多い年齢階級は、男性では65歳以上、女性では35～44歳

2022年平均の非労働力人口（4105万人、前年に比べ42万人の減少）のうち、就業希望者数（就業を希望しているが、求職活動をしていない者）は238万人と、前年に比べ17万人の減少となった。

男女、年齢階級別にみると、男性は65歳以上が23万人（29.9%）と最も多く、1万人の減少、女性は35～44歳が38万人（23.6%）と最も多く、5万人の減少などとなった。

一方、就業非希望者数（就業を希望していない者）は3770万人と31万人の減少となった。年齢階級別にみると、65歳以上が2640万人と3万人の増加などとなった。

（表7、表8）

表7 就業希望の有無別非労働力人口（2022年平均）

（万人、%）

	男女計			男			女		
	実数	対前年増減	割合	実数	対前年増減	割合	実数	対前年増減	割合
非労働力人口	4105	-42	-	1508	-2	-	2597	-40	-
就業希望者	238	-17	5.8	77	-5	5.1	161	-12	6.2
就業内定者	87	5	2.1	43	4	2.9	44	1	1.7
就業非希望者	3770	-31	92.1	1384	-1	92.0	2386	-30	92.1
うち65歳以上	2640	3	64.5	993	2	66.0	1647	0	63.6

注) 1. 非労働力人口には、「就業希望の有無不詳」を含む。

2. 割合は、非労働力人口の内訳である、「就業希望者」と「就業内定者」及び「就業非希望者」の合計に占める割合を示す。

表8 年齢階級別就業希望者数（2022年平均）

（万人、%）

	男女計			男			女		
	実数	対前年増減	割合	実数	対前年増減	割合	実数	対前年増減	割合
総数	238	-17	-	77	-5	-	161	-12	-
15～24歳	40	-3	16.7	21	-1	27.3	19	-2	11.8
25～34歳	37	-4	15.5	8	-1	10.4	29	-3	18.0
35～44歳	44	-7	18.4	6	-2	7.8	38	-5	23.6
45～54歳	44	-2	18.4	10	1	13.0	34	-3	21.1
55～64歳	31	-3	13.0	9	-2	11.7	22	-1	13.7
65歳以上	43	2	18.0	23	-1	29.9	19	2	11.8

注) 割合は、年齢階級別内訳の合計に占める割合を示す。

#### 2 「適当な仕事がありそうにない」ため求職活動をしていなかった者は85万人と、前年に比べ7万人の減少

非労働力人口のうち、就業希望者を非求職理由別にみると、「適当な仕事がありそうにない」とした者は2022年平均で85万人と、前年に比べ7万人の減少、「健康上の理由のため」とした者は52万人と3万人の減少、「出産・育児のため」とした者は38万人と5万人の減少、「介護・看護のため」とした者は15万人と1万人の増加などとなった。

（表9）

表9 非求職理由別就業希望者数（2022年平均）

（万人）

		適当な仕事がありそうにない							出産・育児のため	介護・看護のため	健康上の理由のため	その他
		就業希望者 総数	近くに仕事 がありそう にない	自分の知 識・能力に あう仕事 がありそう にない	勤務時間・ 賃金などが 希望にあ う仕事 があり そうに ない	今の景気や 季節では 仕事があ りそう にない	その他					
実数	男女計	238	85	16	15	26	8	20	38	15	52	43
	男	77	31	5	7	6	4	10	0	4	21	18
	女	161	54	11	9	20	4	11	38	11	31	25
対前年増減	男女計	-17	-7	0	0	-1	-6	-1	-5	1	-3	-2
	男	-5	-2	-1	-1	1	-2	1	0	1	-3	0
	女	-12	-5	1	1	-2	-3	-1	-5	1	0	-2

注) 就業希望者には、「非求職理由不詳」を含む。

## 第4 未活用労働

### 1 追加就労希望就業者数は195万人と、前年に比べ32万人の減少

2022年平均の就業者（6713万人）のうち、追加就労希望就業者数は195万人と、前年に比べ32万人の減少となった。

失業者数は198万人と、16万人の減少となった。

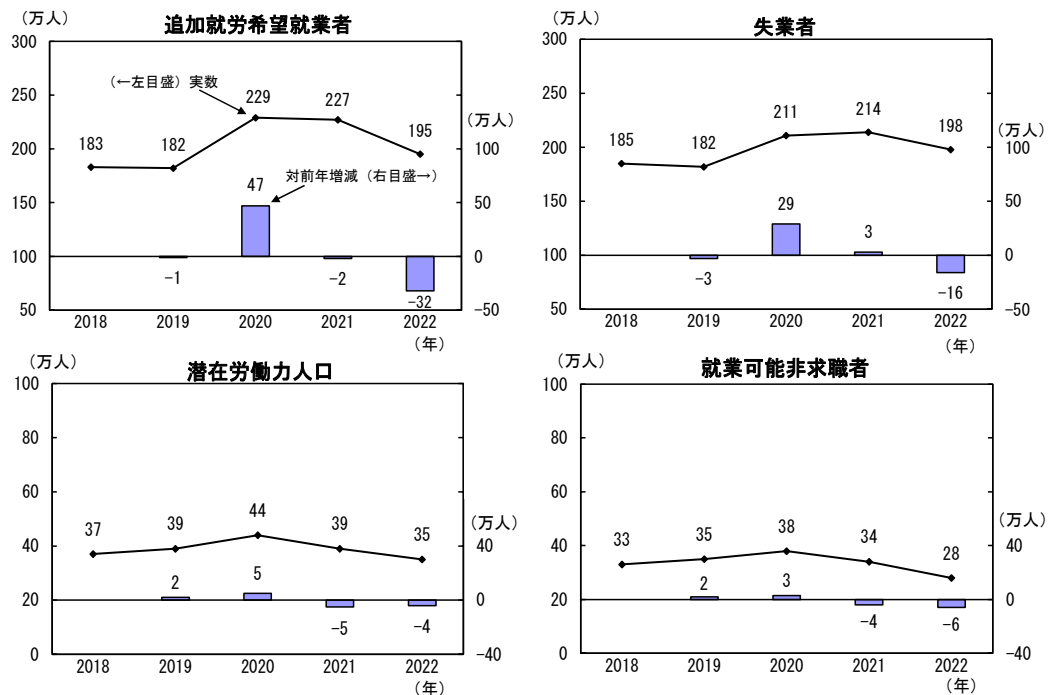
非労働力人口（4105万人）のうち、潜在労働力人口は35万人と、4万人の減少となった。

（表10、図7、表11）

表10、図7 未活用労働を含む就業状態別15歳以上人口（2022年平均）及び推移（万人）

	男女計		男		女	
	実数	対前年増減	実数	対前年増減	実数	対前年増減
15歳以上人口	11017	-47	5312	-23	5705	-24
労働力人口	6911	-6	3803	-22	3108	15
就業者	6713	10	3690	-12	3023	22
うち 追加就労希望就業者	195	-32	65	-20	130	-11
失業者	198	-16	113	-10	85	-7
うち 完全失業者	179	-16	107	-10	72	-6
非労働力人口	4105	-42	1508	-2	2597	-40
うち 潜在労働力人口	35	-4	13	-3	22	-1
うち 就業可能非求職者	28	-6	12	-2	17	-2

- 注) 1. 「追加就労希望就業者」とは、就業時間が週35時間未満で、就業時間の追加を希望しており、追加できる就業者  
 2. 「失業者」とは、就業しておらず、1か月以内に求職活動を行っており、すぐに就業できる者  
 （「完全失業者」とは、「失業者」のうち1週間以内に求職活動を行った者）  
 3. 「潜在労働力人口」とは、就業者でも失業者でもない者（非労働力人口）のうち、  
 ・1か月以内に求職活動を行っており、すぐではないが2週間以内に就業できる者（拡張求職者）  
 ・1か月以内に求職活動を行っていないが、就業を希望しており、すぐに就業できる者（就業可能非求職者）



注) 「追加就労希望就業者」、「失業者」、「潜在労働力人口」及び「就業可能非求職者」は、2018年から集計を開始した。そのため、対前年増減の算出は2019年以降となる。

表11 年齢階級別追加就労希望就業者数（2022年平均）

（万人、%）

	男女計			男			女		
	実数	対前年増減	割合	実数	対前年増減	割合	実数	対前年増減	割合
総数	195	-32	-	65	-20	-	130	-11	-
15～24歳	27	-7	13.8	12	-4	18.5	15	-3	11.5
25～34歳	26	-4	13.3	8	-4	12.3	18	0	13.8
35～44歳	38	-4	19.5	8	-2	12.3	30	-2	23.1
45～54歳	48	-4	24.6	10	-4	15.4	38	0	29.2
55～64歳	31	-5	15.9	11	-2	16.9	20	-3	15.4
65歳以上	25	-7	12.8	16	-4	24.6	9	-4	6.9

注) 割合は、年齢階級別内訳の合計に占める割合を示す。

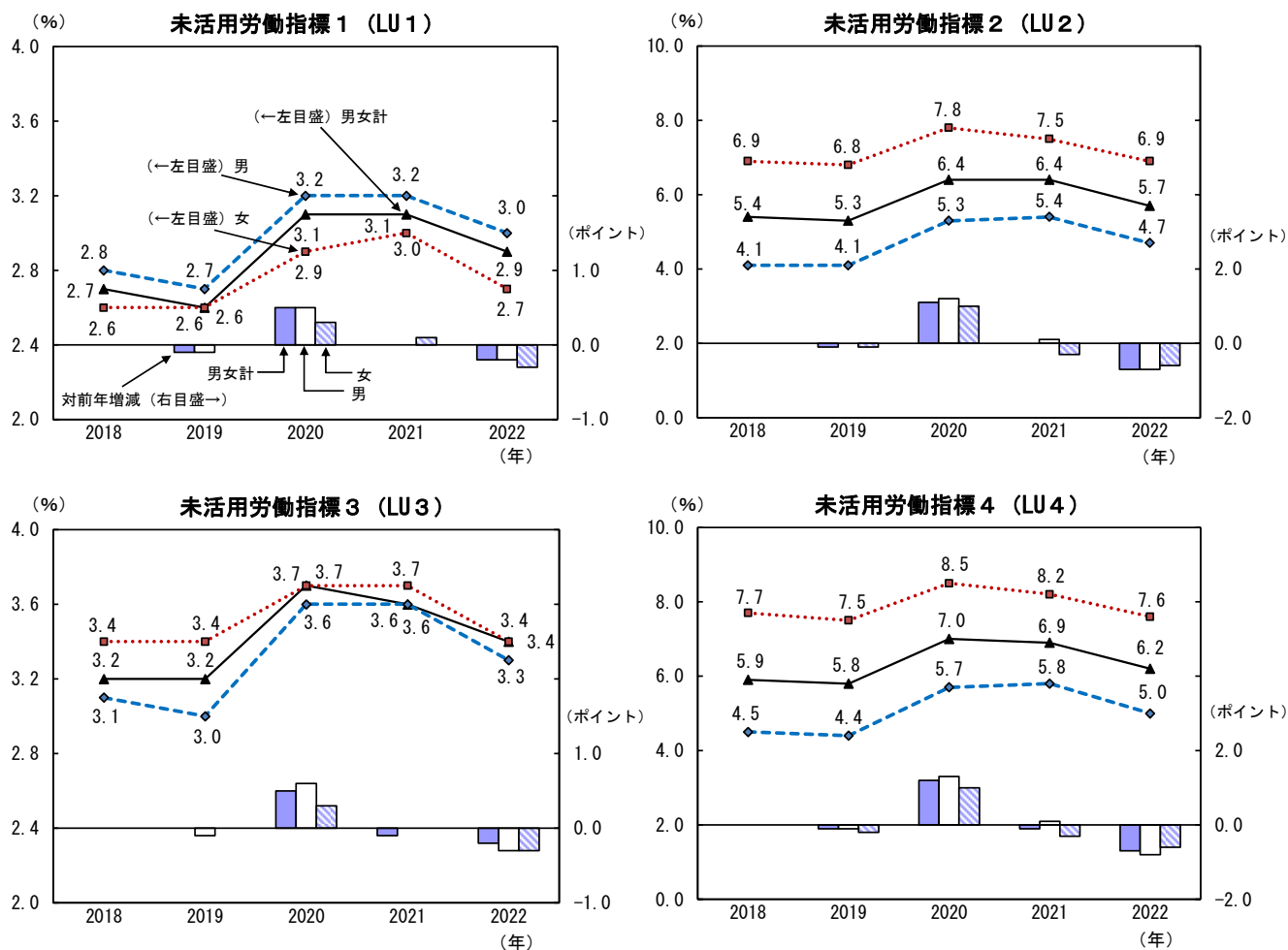
## 2 未活用労働指標 4 (LU4) は 6.2%と、前年に比べ 0.7 ポイントの低下

未活用労働指標のうち、最も包括的に未活用労働を捉えた未活用労働指標 4 (LU4) は2022年平均で6.2%と、前年に比べ0.7ポイントの低下となった。

男女別にみると、男性は5.0%と0.8ポイントの低下、女性は7.6%と0.6ポイントの低下となった。

(図8、表12)

図8 未活用労働指標の推移



注) 1. 未活用労働指標は、2018年から作成を開始した。そのため、対前年増減の算出は2019年以降となる。

2. 「未活用労働指標 1 (LU1)」 (%) = 失業者 ÷ 労働力人口 × 100

3. 「未活用労働指標 2 (LU2)」 (%) = (失業者 + 追加就労希望就業者) ÷ 労働力人口 × 100

4. 「未活用労働指標 3 (LU3)」 (%) = (失業者 + 潜在労働力人口) ÷ (労働力人口 + 潜在労働力人口) × 100

5. 「未活用労働指標 4 (LU4)」 (%) = (失業者 + 追加就労希望就業者 + 潜在労働力人口) ÷ (労働力人口 + 潜在労働力人口) × 100

表 12 年齢階級別未活用労働指標 4 (LU4) (2022年平均)

	男女計		男		女	
	実数	対前年増減	実数	対前年増減	実数	対前年増減
総数	6.2	-0.7	5.0	-0.8	7.6	-0.6
15～24歳	10.9	-1.6	11.1	-1.7	10.7	-1.6
25～34歳	6.4	-0.5	5.3	-1.0	7.5	-0.2
35～44歳	5.8	-0.3	3.8	-0.3	8.4	-0.2
45～54歳	5.5	-0.6	3.4	-0.8	8.1	-0.4
55～64歳	5.5	-0.9	4.5	-0.8	6.8	-0.9
65歳以上	5.6	-1.0	6.3	-1.2	4.7	-0.8

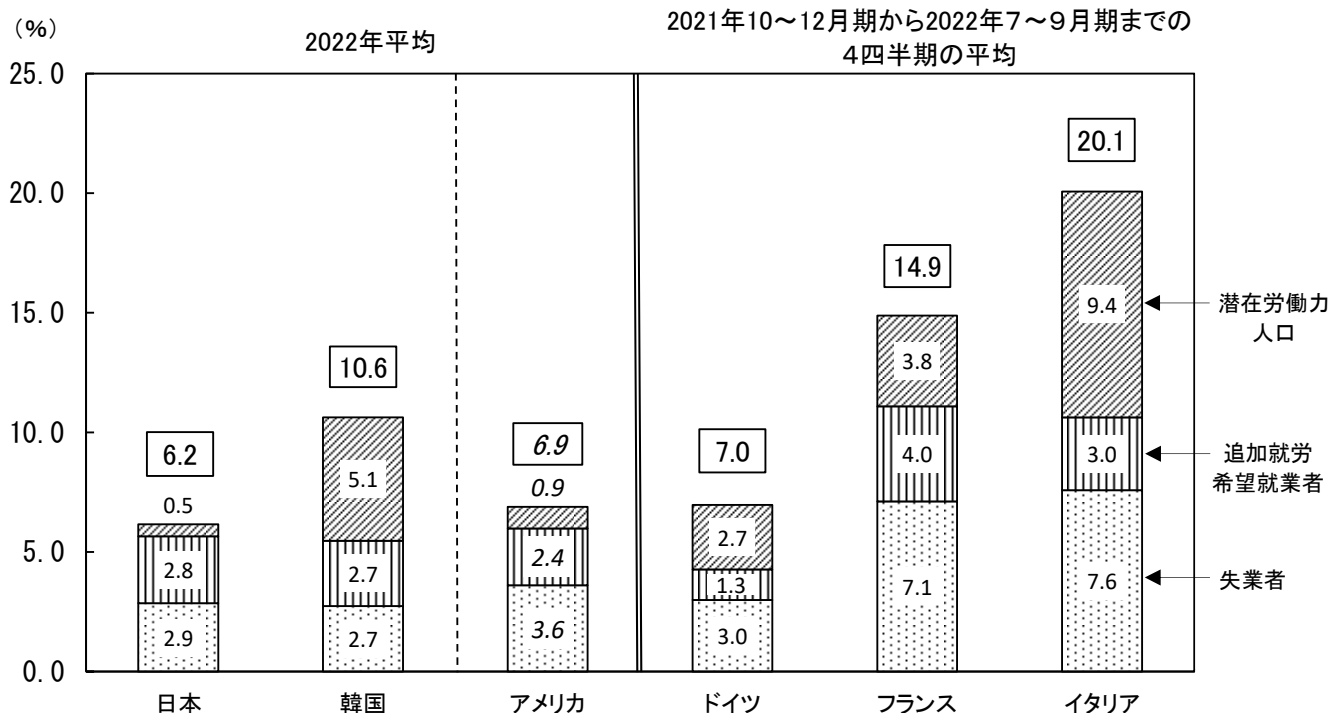
(参考) 未活用労働指標の国際比較

表 13 主要国の未活用労働指標

(%)

	2022年平均			2021年10～12月期から2022年7～9月期までの 4四半期の平均		
	日本	韓国	アメリカ	ドイツ	フランス	イタリア
未活用労働指標 1 (LU1)	2.9	2.9	3.6	3.1	7.4	8.4
未活用労働指標 2 (LU2)	5.7	5.8	6.0	4.4	11.5	11.7
未活用労働指標 3 (LU3)	3.4	7.9	4.5	5.7	10.9	17.0
未活用労働指標 4 (LU4)	6.2	10.6	6.9	7.0	14.9	20.1

図 9 主要国の未活用労働指標 4 (LU4) の内訳



注) 1. 未活用労働指標 4 (LU4) の内訳は、「労働力人口」と「潜在労働力人口」の合計に占める「失業者」、「追加就労希望就業者」及び「潜在労働力人口」の割合を示す。

2. 韓国については大韓民国統計庁による公表値を転載。また、アメリカについてはアメリカ労働統計局による公表値を用いて、ドイツ、フランス及びイタリアについてはEurostatによる四半期ごとの公表値を4四半期平均した数値を用いて、統計局において未活用労働指標を作成した。各国の数値は、韓国については経済活動人口調査、アメリカについてはCurrent Population Survey、ドイツ、フランス及びイタリアについては労働力調査の結果による（いずれも毎月実施される標本調査）。

3. 未活用労働の定義の国際比較は以下のとおり。

- ・年齢  
日本及び韓国は15歳以上、ドイツ、フランス及びイタリアは15～74歳、アメリカは16歳以上の数値
- ・集計対象  
日本、イギリス、ドイツ、フランス及びイタリアは全労働力人口、韓国及びアメリカは軍人を除く労働力人口
- ・日本の未活用労働との違い  
ドイツ、フランス及びイタリア：失業者には、「就業しておらず、過去1か月に求職活動をしており、すぐではないが2週間以内に就ける者」（日本では非労働力人口のうち「拡張求職者」に相当）が含まれている。欧州諸国との比較を可能にするため、日本では拡張求職者を含む未活用労働補助指標2\*を作成している。  
※「未活用労働補助指標2」= (失業者+拡張求職者) ÷ (労働力人口+拡張求職者) ×100

アメリカ：未活用労働指標 2 (LU2) ～未活用労働指標 4 (LU4) は、国際労働機関 (ILO) の定義とは一致しないが、アメリカ労働統計局が公表している指標等を用いて、便宜、以下のとおり掲載している。

LU2：「追加就労希望就業者」を「週35時間以上の労働時間を希望しているが、実際の労働時間が週35時間未満であり、その理由が事業不振などによる労働時間の縮減や、週35時間以上の仕事を探せなかったなどの経済的な理由である者（経済的な理由による短時間就業者）」に置き換えて、統計局において作成した指標

LU3：アメリカ労働統計局が公表しているU5 (LU3における「潜在労働力人口」を「就業希望の非労働力人口のうち、仕事があればすぐ就くことができ、過去1年間に求職活動を行ったことがあるが、過去4週間以内に仕事を探さなかった者（縁辺労働者）」に置き換えた指標)

LU4：アメリカ労働統計局が公表しているU6 (LU4における「潜在労働力人口」を「縁辺労働者」、「追加就労希望就業者」を「経済的な理由による短時間就業者」に置き換えた指標)

詳細は、「労働力調査の解説」第8章 (<https://www.stat.go.jp/data/roudou/pdf/hndbk08.pdf>) を参照

出典) 韓国：Korean Statistical Information Service  
ドイツ、フランス、イタリア：Eurostat  
アメリカ：U.S. Bureau of Labor Statistics



## 第5 就業異動の状況

### 1 過去1年間の離職経験者のうち、就業者（転職者）数は303万人、失業者数は81万人

過去1年間の離職経験者<sup>注1</sup>数は、2022年平均で536万人となった。これを現在の就業状態<sup>注2</sup>別にみると、就業者（転職者<sup>注3</sup>）数は303万人と、前年に比べ13万人の増加となった。また、失業者数は81万人、非労働力人口は152万人となった。

年齢階級別にみると、就業者（転職者）及び失業者は25～34歳、非労働力人口は65歳以上が最も多くなった。

(表14、図10)

表14 年齢階級、現在の就業状態別過去1年間の離職経験者数（2022年平均）

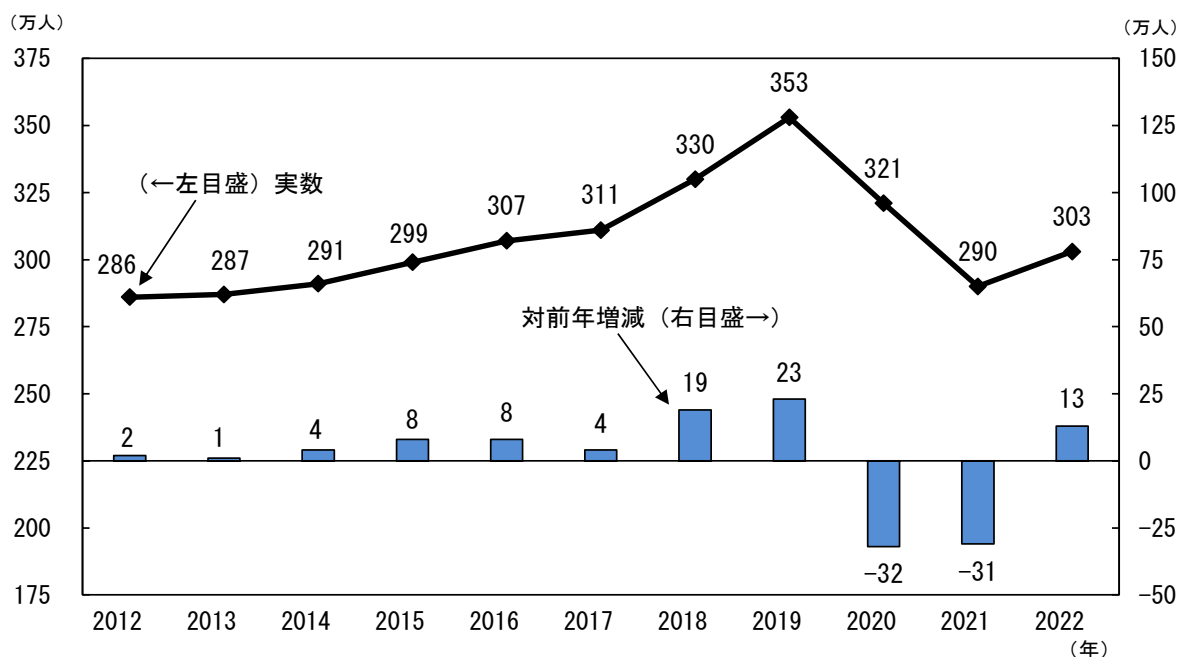
現在の就業状態		総数	(万人)					
			15～24歳	25～34歳	35～44歳	45～54歳	55～64歳	65歳以上
男女計	総数	536	91	107	83	83	82	91
	就業者（転職者）	303	50	75	56	54	45	21
	失業者	81	12	17	15	15	16	8
	非労働力人口	152	29	15	12	14	21	62
男	総数	242	41	47	29	27	40	56
	就業者（転職者）	139	21	36	22	20	25	14
	失業者	40	6	8	6	6	8	6
	非労働力人口	63	14	3	1	1	7	36
女	総数	293	50	60	52	55	42	35
	就業者（転職者）	163	29	39	34	34	20	7
	失業者	41	6	9	8	9	8	2
	非労働力人口	89	15	12	10	12	14	26

注) 1. 「過去1年間の離職経験者」とは、前職を調査時点から過去1年以内にやめた者をいう。

2. 「現在の就業状態」とは、調査時点における就業状態をいう。

3. 「転職者」とは、就業者のうち前職のある者で、過去1年間に離職を経験した者をいう。

図10 転職者数の推移



## 2 転職者比率は15～24歳が最も高い

転職者比率（就業者に占める転職者の割合）は、2022年平均で4.5%と、前年に比べ0.2ポイントの上昇となった。

男女、年齢階級別にみると、男女共に15～24歳が最も高く、男性は7.8%、女性は10.6%となった。なお、55～64歳以下の各年齢階級では女性が男性よりも高く、65歳以上は男性が女性よりも高くなった。

(図11、表15)

図11 年齢階級別転職者比率（2022年平均）

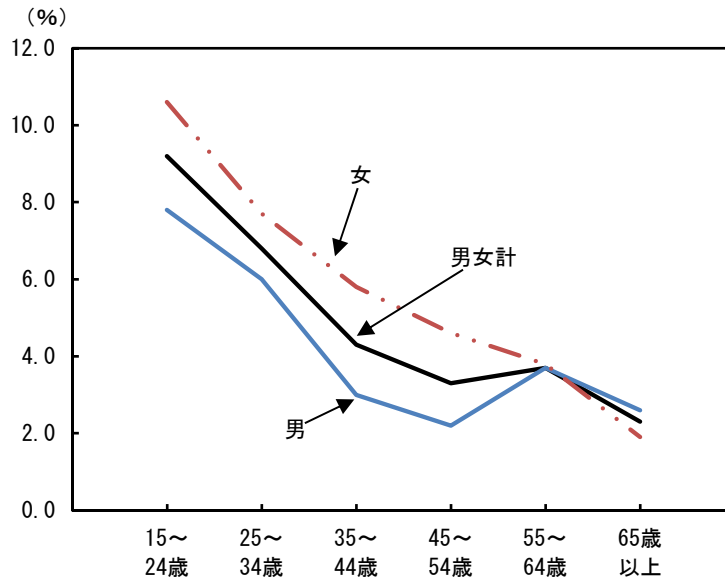


表15 年齢階級別転職者数及び転職者比率の推移

(万人、%、ポイント)

		転職者							転職者比率						
		総数	15～24歳	25～34歳	35～44歳	45～54歳	55～64歳	65歳以上	総数	15～24歳	25～34歳	35～44歳	45～54歳	55～64歳	65歳以上
男女計	2012年	286	52	81	65	40	38	10	4.6	11.0	6.8	4.2	3.1	3.2	1.7
	2013	287	52	77	65	40	41	11	4.5	11.0	6.6	4.3	3.0	3.5	1.7
	2014	291	55	76	67	41	40	12	4.6	11.3	6.5	4.4	3.0	3.5	1.8
	2015	299	54	81	65	45	41	14	4.7	11.2	7.1	4.3	3.2	3.6	1.9
	2016	307	58	77	60	51	43	17	4.8	11.5	6.9	4.1	3.5	3.8	2.1
	2017	311	57	80	67	50	43	15	4.8	11.1	7.0	4.6	3.4	3.7	1.9
	2018	330	62	79	65	56	49	20	4.9	11.3	7.0	4.5	3.6	4.3	2.3
	2019	353	70	86	66	57	51	21	5.2	12.3	7.8	4.7	3.6	4.4	2.4
	2020	321	59	74	60	60	48	20	4.8	10.6	6.7	4.4	3.7	4.0	2.2
	2021	290	53	68	55	52	42	21	4.3	9.8	6.0	4.2	3.2	3.6	2.3
	2022	303	50	75	56	54	45	21	4.5	9.2	6.8	4.3	3.3	3.7	2.3
	対前年増減	13	-3	7	1	2	3	0	0.2	-0.6	0.8	0.1	0.1	0.1	0.0
男	2012年	141	25	41	28	16	25	7	3.9	10.6	6.1	3.2	2.2	3.5	1.9
	2013	143	25	39	28	17	27	8	4.0	10.4	5.9	3.2	2.3	3.9	2.1
	2014	139	25	37	27	16	25	8	3.8	10.2	5.7	3.1	2.1	3.7	1.9
	2015	140	26	38	25	16	25	9	3.9	10.4	6.0	2.9	2.1	3.8	2.3
	2016	144	25	38	23	18	26	12	4.0	10.0	6.0	2.7	2.3	4.0	2.6
	2017	147	26	38	29	19	25	10	4.0	10.0	6.1	3.5	2.3	3.8	2.1
	2018	152	29	37	26	19	28	12	4.1	10.4	6.0	3.2	2.3	4.3	2.3
	2019	165	32	41	29	21	28	13	4.4	11.1	6.8	3.7	2.4	4.3	2.6
	2020	147	28	34	25	19	27	12	4.0	10.0	5.7	3.3	2.2	4.1	2.4
	2021	133	24	30	22	20	23	14	3.6	8.7	4.9	3.0	2.3	3.5	2.6
	2022	139	21	36	22	20	25	14	3.8	7.8	6.0	3.0	2.2	3.7	2.6
	対前年増減	6	-3	6	0	0	2	0	0.2	-0.9	1.1	0.0	-0.1	0.2	0.0
女	2012年	144	27	40	37	25	12	3	5.4	11.5	7.9	5.9	4.4	2.5	1.3
	2013	143	28	38	36	23	14	3	5.3	11.5	7.5	5.7	3.9	2.9	1.2
	2014	152	31	38	40	25	14	4	5.6	12.7	7.6	6.2	4.2	2.9	1.5
	2015	159	29	42	39	30	16	4	5.7	11.9	8.4	6.1	4.8	3.4	1.4
	2016	163	33	39	37	32	17	4	5.8	13.0	7.9	5.9	5.0	3.6	1.3
	2017	164	31	42	38	31	17	5	5.7	12.2	8.4	6.0	4.6	3.5	1.5
	2018	178	34	42	38	36	21	8	6.0	12.2	8.2	6.0	5.2	4.3	2.3
	2019	187	39	45	37	36	22	7	6.2	13.6	9.0	6.0	5.0	4.3	1.9
	2020	173	32	40	35	40	20	7	5.8	11.6	7.9	5.9	5.6	3.9	1.9
	2021	157	29	38	33	32	18	7	5.2	10.5	7.4	5.6	4.4	3.5	1.9
	2022	163	29	39	34	34	20	7	5.4	10.6	7.7	5.8	4.6	3.8	1.9
	対前年増減	6	0	1	1	2	2	0	0.2	0.1	0.3	0.2	0.2	0.3	0.0

## 第6 若年層（15～34歳）及び35～44歳の「パート・アルバイト及びその希望者」

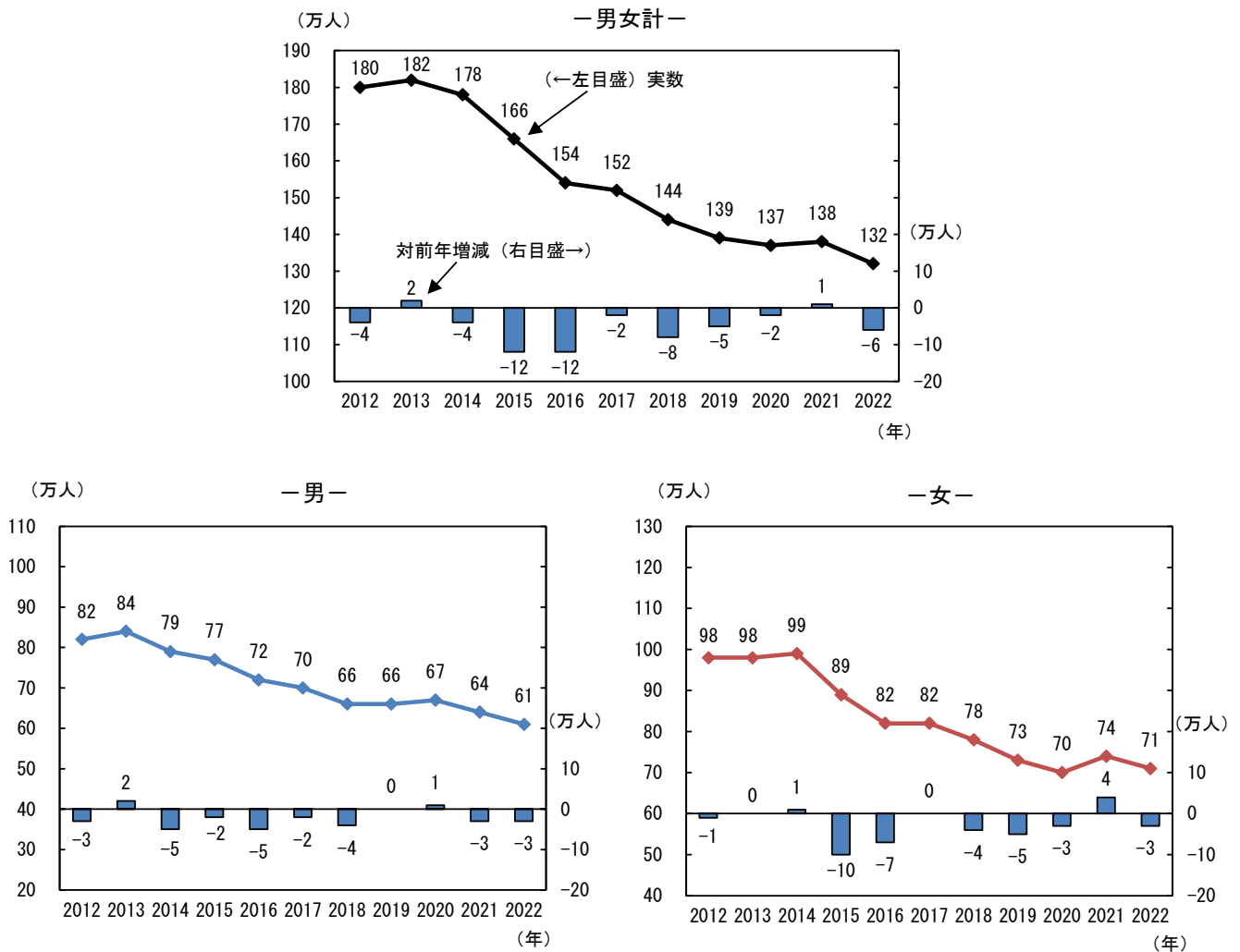
### 1 「パート・アルバイト及びその希望者」のうち若年層は6万人の減少

「パート・アルバイト及びその希望者<sup>注)1)</sup>」のうち若年層（いわゆるフリーター<sup>注)2)</sup>）の数は、2022年平均で132万人と、前年に比べ6万人の減少となった。

男女別にみると、男性は61万人と3万人の減少、女性は71万人と3万人の減少となった。

(図12)

図12 若年層の「パート・アルバイト及びその希望者」数の推移



注) 1. 「パート・アルバイト及びその希望者」は、男性は卒業生、女性は卒業で未婚の者のうち以下の者とした。

①雇用者のうち「パート・アルバイト」の者

②失業者のうち探している仕事の形態が「パート・アルバイト」の者

③非労働力人口で、家事も通学もしていない「その他」の者のうち、就業内定しておらず、希望している仕事の形態が「パート・アルバイト」の者  
なお、2018年から未活用労働指標の作成を開始したことに伴い、就業状態を未活用労働を含む区分に変更した。そのため、2018年以降の「パート・アルバイト及びその希望者」の定義は2017年までと異なる。

2. 一般的に使用される「フリーター」という用語には厳密な定義が存在しないが、「平成15年版労働経済の分析」（厚生労働省）において、「進学や正社員としての就職をせず、働かない、あるいは「パート」や「アルバイト」として働く10～20歳台を中心としたいわゆるフリーターが増加していることがある」としていることから、ここでは便宜上、若年層（15～34歳）の「パート・アルバイト及びその希望者」を「フリーター」とした。

## 2 35～44歳の「パート・アルバイト及びその希望者」は2万人の減少

「パート・アルバイト及びその希望者」を年齢階級別にみると、15～24歳は2022年平均で56万人と、前年に比べ3万人の減少、25～34歳は76万人と3万人の減少、35～44歳は52万人と2万人の減少となった。

男女別にみると、男性は15～24歳が24万人と3万人の減少、25～34歳が37万人と前年と同数、35～44歳が27万人と前年と同数となった。女性は15～24歳が32万人と前年と同数、25～34歳が39万人と3万人の減少、35～44歳が25万人と2万人の減少となった。

なお、2022年の35～44歳が25～34歳であった10年前（2012年）と比較すると、103万人から52万人と51万人の減少となった。

(表16)

表16 年齢階級別「パート・アルバイト及びその希望者」数の推移

(万人)

		2012年	2013	2014	2015	2016	2017	2018	2019	2020	2021	2022	
実数	男女計	15～34歳	180	182	178	166	154	152	144	139	137	138	132
		15～24歳	77	80	73	70	63	64	61	59	59	59	56
		25～34歳	103	102	105	96	91	88	83	80	78	79	76
		35～44歳	51	55	61	57	60	53	53	54	51	54	52
	男	15～34歳	82	84	79	77	72	70	66	66	67	64	61
		15～24歳	34	35	31	31	28	29	26	27	29	27	24
		25～34歳	48	49	48	46	44	41	40	39	38	37	37
		35～44歳	27	30	32	31	32	29	28	28	27	27	27
	女	15～34歳	98	98	99	89	82	82	78	73	70	74	71
		15～24歳	43	45	42	39	35	35	35	32	30	32	32
		25～34歳	55	53	57	50	47	47	43	41	40	42	39
		35～44歳	24	25	29	26	28	24	25	26	24	27	25
対前年増減	男女計	15～34歳	-4	2	-4	-12	-12	-2	-8	-5	-2	1	-6
		15～24歳	-9	3	-7	-3	-7	1	-3	-2	0	0	-3
		25～34歳	5	-1	3	-9	-5	-3	-5	-3	-2	1	-3
		35～44歳	-2	4	6	-4	3	-7	0	1	-3	3	-2
	男	15～34歳	-3	2	-5	-2	-5	-2	-4	0	1	-3	-3
		15～24歳	-4	1	-4	0	-3	1	-3	1	2	-2	-3
		25～34歳	1	1	-1	-2	-2	-3	-1	-1	-1	-1	0
		35～44歳	0	3	2	-1	1	-3	-1	0	-1	0	0
	女	15～34歳	-1	0	1	-10	-7	0	-4	-5	-3	4	-3
		15～24歳	-5	2	-3	-3	-4	0	0	-3	-2	2	0
		25～34歳	4	-2	4	-7	-3	0	-4	-2	-1	2	-3
		35～44歳	-2	1	4	-3	2	-4	1	1	-2	3	-2

## 第7 休業者

休業者219万人のうち、「勤め先や事業の都合」とした者は22万人、  
「自分や家族の都合」とした者は145万人

2022年平均の就業者（6713万人）のうち、休業者<sup>注）1</sup>数は219万人と、前年に比べ6万人の増加となった。休業の理由別にみると、「勤め先や事業の都合」とした者は22万人と18万人の減少、「自分や家族の都合」とした者は145万人と27万人の増加などとなった。

男女別にみると、男性は「勤め先や事業の都合」とした者が14万人と9万人の減少、「自分や家族の都合」とした者が45万人と11万人の増加などとなった。女性は「勤め先や事業の都合」とした者が8万人と8万人の減少、「自分や家族の都合」とした者が100万人と16万人の増加などとなった。

(表17)

表17 休業の理由別休業者数の推移

		休業者	休業の理由									うち その他 注)2
			うち 勤め先や 事業の都合	景気が 悪かった	その他	うち 自分や 家族の都合	出産・育児 のため	介護・看護 のため	休暇のため	その他		
											その他	
実数	男女計	2018年	176	17	5	13	109	49	4	20	36	15
		2019	178	17	3	14	111	49	4	21	38	17
		2020	260	66	24	42	118	56	3	20	40	33
		2021	213	40	16	23	118	53	3	21	41	27
		2022	219	22	9	13	145	59	4	27	55	25
	男	2018年	65	10	4	7	30	0	1	10	18	9
		2019	70	10	2	7	34	1	1	10	21	11
		2020	100	33	14	19	33	1	1	10	21	16
		2021	85	23	11	12	34	1	1	10	21	16
		2022	86	14	6	8	45	3	1	13	27	15
	女	2018年	112	7	1	6	79	49	3	10	18	6
		2019	109	8	1	7	77	48	3	10	17	6
		2020	162	33	10	23	85	55	2	9	19	17
		2021	128	16	5	11	84	52	2	10	19	12
		2022	133	8	3	5	100	56	3	14	27	10
対前年増減	男女計	2018年	16	-2	1	-2	4	3	1	1	0	4
		2019	2	0	-2	1	2	0	0	1	2	2
		2020	82	49	21	28	7	7	-1	-1	2	16
		2021	-47	-26	-8	-19	0	-3	0	1	1	-6
		2022	6	-18	-7	-10	27	6	1	6	14	-2
	男	2018年	4	-2	1	-2	0	-1	0	1	-2	1
		2019	5	0	-2	0	4	1	0	0	3	2
		2020	30	23	12	12	-1	0	0	0	0	5
		2021	-15	-10	-3	-7	1	0	0	0	0	0
		2022	1	-9	-5	-4	11	2	0	3	6	-1
	女	2018年	12	1	0	0	5	3	1	0	2	2
		2019	-3	1	0	1	-2	-1	0	0	-1	0
		2020	53	25	9	16	8	7	-1	-1	2	11
		2021	-34	-17	-5	-12	-1	-3	0	1	0	-5
		2022	5	-8	-2	-6	16	4	1	4	8	-2

注) 1. 仕事を持ちながら、調査週間に少しも仕事をしなかった者のうち以下の者  
 ①雇業者で、給料・賃金（休業手当を含む。）の支払を受けている者又は受けることになっている者  
 ②自営業主で、自分の経営する事業を持ったままで、その仕事を休み始めてから30日にならない者  
 なお、家族従業者で調査週間に少しも仕事をしなかった者は、休業者とはならず、失業者又は非労働力人口のいずれかとなる。

2. 「短時間就業者\*1のうちその他」－「短時間従業者\*2のうちその他」

※1 月末1週間の就業時間が週0～34時間の就業者

※2 月末1週間の就業時間が週1～34時間の就業者



## 詳細集計 2022年平均 統計表

	ページ
総括表 就業状態別15歳以上人口、就業者数、失業者数、非労働力人口、未活用労働.....	19
第1表 雇用形態、年齢階級別役員を除く雇用者数 .....	20
第2表 仕事からの収入（年間）、雇用形態別雇用者数 .....	22
第3表 年齢階級、現職の雇用形態について主な理由別非正規の職員・従業員数.....	24
第4表 年齢階級別転職等希望者数及び転職等非希望者数 .....	27
第5表 年齢階級別転職者数及び転職者比率 .....	28
第6表 年齢階級、失業期間別失業者数 .....	29
第7表 年齢階級、仕事につけない理由別失業者数 .....	30
第8表 年齢階級、非求職理由別非労働力人口 .....	31
第9表 年齢階級、未活用労働を含む就業状態別15歳以上人口 .....	32
第10表 年齢階級別未活用労働指標 .....	33
第11表 配偶関係、年齢階級、雇用形態別雇用者数、失業者数及び非労働力人口（卒業者）.....	34
【追加参考表】 .....	36

### － 利用上の注意 －

- 1 詳細集計では、刑務所・拘置所等のある区域及び自衛隊区域の施設内の居住者を除いている。また、詳細集計では、基本集計の約4分の1の世帯が対象となっていることなどから、基本集計とは数値は必ずしも一致しない。
- 2 2018年から未活用労働指標の作成を開始したことに伴い、就業状態を未活用労働を含む区分に変更した。そのため、「非労働力人口」等の定義は、基本集計及び2017年までの詳細集計とは異なる。
- 3 2022年の結果から算出の基礎となるベンチマーク人口を、2015年国勢調査結果を基準とする推計人口（旧基準）から2020年国勢調査結果を基準とする推計人口（新基準）に切り替えた。この切替えによる変動（ギャップ）は全国の15歳以上人口（2020年10～12月期平均結果）で+38万人（新基準－旧基準）であったため、2022年以降の結果と接続できるように、2015年から2021年までの数値については、時系列接続用数値を別途算出した（比率を除く。）。本統計表では、この時系列接続用数値を掲載するとともに、同数値により前年比較を行っている。
- 4 統計表の数値は、表章単位未満の位で四捨五入してあるため、また、総数に分類不能又は不詳の数を含むため、総数と内訳の合計とは必ずしも一致しない。
- 5 増減数は、表章単位の数値から算出している。  
 なお、統計表中の「\*」印は、分母が小さいため比率を計算していない。  
 また、比率を計算する際、分子が「0」又は「－」である場合には「－」と表章している。
- 6 統計表中の「0」は数値が表章単位に満たないもの、「－」は該当数値のないことを示す。



総括表 就業状態別15歳以上人口、就業者数、失業者数、非労働力人口、未活用労働

2022年平均

(万人)

	男女計		男		女	
	実数	対前年増減	実数	対前年増減	実数	対前年増減
15歳以上人口	11017	-47	5312	-23	5705	-24
<b>〔就業状態〕</b>						
労働力人口	6911	-6	3803	-22	3108	15
就業者	6713	10	3690	-12	3023	22
自営業主	514	-9	376	-10	138	2
家族従業者	133	-6	26	-2	107	-5
雇用者	6032	25	3268	-1	2764	27
うち 役員を除く雇用者	5689	27	3008	1	2681	26
失業者	198	-16	113	-10	85	-7
うち 完全失業者	179	-16	107	-10	72	-6
非労働力人口	4105	-42	1508	-2	2597	-40
<b>〔役員を除く雇用者〕</b>						
・雇用形態別						
正規の職員・従業員	3588	1	2339	-14	1249	16
非正規の職員・従業員	2101	26	669	16	1432	10
パート・アルバイト	1474	11	349	9	1126	3
パート	1021	-3	124	1	897	-4
アルバイト	453	14	224	7	229	7
労働者派遣事業所の派遣社員	149	8	59	6	90	2
契約社員	283	6	150	3	133	4
嘱託	112	-1	71	-1	41	-1
その他	83	1	40	-1	43	2
<b>〔失業者〕</b>						
・失業期間別						
3か月未満	75	-4	35	-2	39	-3
3か月以上	120	-13	75	-9	45	-4
3～6か月未満	28	-3	14	-3	14	0
6か月～1年未満	26	-7	15	-3	12	-3
1年以上	66	-3	47	-2	20	0
・仕事につけない理由別						
賃金・給料が希望とあわない	14	1	9	0	5	0
勤務時間・休日などが希望とあわない	23	-1	7	1	16	-2
求人年齢と自分の年齢とがあわない	20	-5	13	-3	7	-2
自分の技術や技能が求人要件に満たない	13	-1	8	-1	5	0
希望する種類・内容の仕事がない	59	-6	35	-4	23	-4
条件にこだわらない仕事がない	11	-4	8	-2	3	-2
その他	55	-1	32	-1	24	1
<b>〔非労働力人口〕</b>						
就業希望者	238	-17	77	-5	161	-12
うち 適当な仕事がありそうにない	85	-7	31	-2	54	-5
就業内定者	87	5	43	4	44	1
就業非希望者	3770	-31	1384	-1	2386	-30
<b>〔未活用労働〕</b>						
15歳以上人口 (再掲)	11017	-47	5312	-23	5705	-24
労働力人口 (再掲)	6911	-6	3803	-22	3108	15
就業者 (再掲)	6713	10	3690	-12	3023	22
うち 追加就労希望就業者	195	-32	65	-20	130	-11
失業者 (再掲)	198	-16	113	-10	85	-7
うち 完全失業者 (再掲)	179	-16	107	-10	72	-6
うち 非自発的失業者	50	-15	32	-6	19	-8
非労働力人口 (再掲)	4105	-42	1508	-2	2597	-40
うち 潜在労働力人口	35	-4	13	-3	22	-1
拡張求職者	7	2	2	0	5	1
就業可能非求職者	28	-6	12	-2	17	-2
未活用労働指標 1 (%、ポイント)	2.9	-0.2	3.0	-0.2	2.7	-0.3
未活用労働指標 2 (%、ポイント)	5.7	-0.7	4.7	-0.7	6.9	-0.6
未活用労働指標 3 (%、ポイント)	3.4	-0.2	3.3	-0.3	3.4	-0.3
未活用労働指標 4 (%、ポイント)	6.2	-0.7	5.0	-0.8	7.6	-0.6
未活用労働補助指標 1 (%、ポイント)	0.7	-0.2	0.8	-0.2	0.6	-0.3
未活用労働補助指標 2 (%、ポイント)	3.0	-0.2	3.0	-0.3	2.9	-0.2

注) 各項目(比率を除く。)の原数値に係る対前年増減については、新基準で遡及集計した数値と比較している。

第1表 雇用形態、年齢階級別

男女、雇用形態		年齢階級	総数	15～24歳		25～34歳	35～44歳	45～54歳	55～64歳	65歳以上
					うち 在学中を 除く					
男女計	役員を除く雇用者	2018年平均	5617	541	362	1065	1293	1331	918	469
		2019	5688	557	364	1062	1259	1370	938	502
		2020	5655	542	359	1054	1217	1384	950	509
		2021	5662	536	355	1055	1194	1405	955	517
		2022	5689	530	340	1049	1175	1421	985	529
	正規の職員・従業員	2018年平均	3492	269	267	799	921	904	488	111
		2019	3515	273	269	798	899	930	501	114
		2020	3556	274	269	806	883	952	522	120
		2021	3587	274	268	817	871	970	531	124
		2022	3588	263	257	816	853	985	546	125
	非正規の職員・従業員	2018年平均	2126	272	95	267	374	427	430	358
		2019	2173	285	95	264	361	439	437	388
		2020	2100	267	89	248	336	433	428	389
		2021	2075	262	87	237	323	435	425	393
		2022	2101	267	83	233	322	437	439	405
	非正規の職員・従業員の割合(%)	2018年平均	37.9	50.2	26.3	25.0	28.8	32.1	46.9	76.3
		2019	38.3	50.9	26.0	24.8	28.7	32.1	46.6	77.3
		2020	37.2	49.2	24.7	23.5	27.6	31.3	45.0	76.5
		2021	36.7	48.8	24.6	22.5	27.1	31.0	44.5	75.9
		2022	36.9	50.4	24.4	22.2	27.4	30.7	44.6	76.4
実数(万人)	役員を除く雇用者	2018年平均	3018	269	180	582	706	701	498	262
		2019	3038	276	184	576	683	717	505	281
		2020	3018	270	181	570	662	726	510	282
		2021	3007	265	178	566	648	736	510	282
		2022	3008	260	166	561	633	742	523	289
	正規の職員・従業員	2018年平均	2349	142	141	499	642	641	353	72
		2019	2347	144	143	492	620	654	362	75
		2020	2353	142	139	488	603	665	375	79
		2021	2353	142	139	487	590	674	378	82
		2022	2339	136	133	481	574	678	387	83
	非正規の職員・従業員	2018年平均	669	127	38	83	65	61	145	189
		2019	691	132	40	84	63	63	143	206
		2020	665	128	40	82	59	60	135	203
		2021	653	123	39	79	58	61	133	200
		2022	669	124	33	80	59	64	136	206
	非正規の職員・従業員の割合(%)	2018年平均	22.2	46.9	21.0	14.4	9.3	8.6	29.2	72.4
		2019	22.8	47.5	21.6	14.6	9.3	8.7	28.4	73.3
		2020	22.2	47.1	22.4	14.4	9.0	8.2	26.5	72.0
		2021	21.8	46.3	22.1	14.0	8.9	8.4	26.0	70.9
		2022	22.2	47.7	19.9	14.3	9.3	8.6	26.0	71.3
男	役員を除く雇用者	2018年平均	2599	272	181	484	587	629	419	207
		2019	2650	282	181	486	576	653	432	221
		2020	2637	272	177	485	555	659	439	227
		2021	2655	271	177	488	546	669	445	235
		2022	2681	270	174	488	541	680	461	240
	正規の職員・従業員	2018年平均	1144	127	126	301	279	263	134	39
		2019	1169	129	127	307	279	276	139	40
		2020	1204	132	130	319	280	286	146	41
		2021	1233	132	129	330	281	295	153	42
		2022	1249	127	124	335	279	307	159	41
	非正規の職員・従業員	2018年平均	1457	145	57	183	308	366	285	168
		2019	1482	153	54	179	297	377	293	181
		2020	1435	140	49	166	275	373	292	186
		2021	1422	139	48	158	266	374	292	193
		2022	1432	142	49	153	262	373	303	199
	非正規の職員・従業員の割合(%)	2018年平均	56.1	53.3	31.1	37.9	52.5	58.2	67.9	81.3
		2019	56.0	54.3	29.8	37.0	51.6	57.7	67.7	82.0
		2020	54.4	51.5	27.4	34.3	49.6	56.6	66.7	82.0
		2021	53.6	51.3	27.5	32.4	48.6	55.8	65.7	82.2
		2022	53.4	52.8	28.3	31.4	48.4	54.9	65.6	82.9
女	役員を除く雇用者	2018年平均	5617	541	362	1065	1293	1331	918	469
		2019	5688	557	364	1062	1259	1370	938	502
		2020	5655	542	359	1054	1217	1384	950	509
		2021	5662	536	355	1055	1194	1405	955	517
		2022	5689	530	340	1049	1175	1421	985	529
	正規の職員・従業員	2018年平均	3492	269	267	799	921	904	488	111
		2019	3515	273	269	798	899	930	501	114
		2020	3556	274	269	806	883	952	522	120
		2021	3587	274	268	817	871	970	531	124
		2022	3588	263	257	816	853	985	546	125
	非正規の職員・従業員	2018年平均	2126	272	95	267	374	427	430	358
		2019	2173	285	95	264	361	439	437	388
		2020	2100	267	89	248	336	433	428	389
		2021	2075	262	87	237	323	435	425	393
		2022	2101	267	83	233	322	437	439	405
	非正規の職員・従業員の割合(%)	2018年平均	37.9	50.2	26.3	25.0	28.8	32.1	46.9	76.3
		2019	38.3	50.9	26.0	24.8	28.7	32.1	46.6	77.3
		2020	37.2	49.2	24.7	23.5	27.6	31.3	45.0	76.5
		2021	36.7	48.8	24.6	22.5	27.1	31.0	44.5	75.9
		2022	36.9	50.4	24.4	22.2	27.4	30.7	44.6	76.4

注) 1. 2018年から2021年までの数値については、ベンチマーク人口を2020年国勢調査基準(新基準)に切り替えたことに伴い、比率を除き、新基準のベンチマーク人口に基づいて遡及又は補正した時系列接続用数値に置き換えて掲載した(18ページ参照)。  
 2. 割合は、「正規の職員・従業員」と「非正規の職員・従業員」の合計に占める割合を示す。

# 役員を除く雇用者数

		年齢階級	総数	年齢階級						
				15～24歳	うち 在学中を 除く	25～34歳	35～44歳	45～54歳	55～64歳	65歳以上
男女 計	役員を除く雇用者	2018年平均	143	39	6	1	-13	49	22	44
		2019	71	16	2	-3	-34	39	20	33
		2020	-33	-15	-5	-8	-42	14	12	7
		2021	7	-6	-4	1	-23	21	5	8
		2022	27	-6	-15	-6	-19	16	30	12
	正規の職員・従業員	2018年平均	58	7	8	11	-12	36	14	2
		2019	23	4	2	-1	-22	26	13	3
		2020	41	1	0	8	-16	22	21	6
		2021	31	0	-1	11	-12	18	9	4
		2022	1	-11	-11	-1	-18	15	15	1
	非正規の職員・従業員	2018年平均	86	32	-2	-9	1	13	8	42
		2019	47	13	0	-3	-13	12	7	30
		2020	-73	-18	-6	-16	-25	-6	-9	1
		2021	-25	-5	-2	-11	-13	2	-3	4
		2022	26	5	-4	-4	-1	2	14	12
	非正規の職員・従業員の割合(ポイント)	2018年平均	0.6	2.5	-0.9	-0.9	0.2	-0.2	-0.2	1.9
2019		0.4	0.7	-0.3	-0.2	-0.1	0.0	-0.3	1.0	
2020		-1.1	-1.7	-1.3	-1.3	-1.1	-0.8	-1.6	-0.8	
2021		-0.5	-0.4	-0.1	-1.0	-0.5	-0.3	-0.5	-0.6	
2022		0.2	1.6	-0.2	-0.3	0.3	-0.3	0.1	0.5	
対前年増減(万人)	役員を除く雇用者	2018年平均	54	17	1	-3	-15	24	7	23
		2019	20	7	4	-6	-23	16	7	19
		2020	-20	-6	-3	-6	-21	9	5	1
		2021	-11	-5	-3	-4	-14	10	0	0
		2022	1	-5	-12	-5	-15	6	13	7
	正規の職員・従業員	2018年平均	33	4	4	3	-13	24	11	4
		2019	-2	2	2	-7	-22	13	9	3
		2020	6	-2	-4	-4	-17	11	13	4
		2021	0	0	0	-1	-13	9	3	3
		2022	-14	-6	-6	-6	-16	4	9	1
	非正規の職員・従業員	2018年平均	22	13	-4	-6	-1	1	-4	19
		2019	22	5	2	1	-2	2	-2	17
		2020	-26	-4	0	-2	-4	-3	-8	-3
		2021	-12	-5	-1	-3	-1	1	-2	-3
		2022	16	1	-6	1	1	3	3	6
	非正規の職員・従業員の割合(ポイント)	2018年平均	0.3	1.8	-2.3	-0.9	0.1	-0.1	-1.1	1.0
2019		0.6	0.6	0.6	0.2	0.0	0.1	-0.8	0.9	
2020		-0.6	-0.4	0.8	-0.2	-0.3	-0.5	-1.9	-1.3	
2021		-0.4	-0.8	-0.3	-0.4	-0.1	0.2	-0.5	-1.1	
2022		0.4	1.4	-2.2	0.3	0.4	0.2	0.0	0.4	
女	役員を除く雇用者	2018年平均	89	22	4	5	2	24	15	21
		2019	51	10	0	2	-11	24	13	14
		2020	-13	-10	-4	-1	-21	6	7	6
		2021	18	-1	0	3	-9	10	6	8
		2022	26	-1	-3	0	-5	11	16	5
	正規の職員・従業員	2018年平均	26	3	4	8	0	13	3	-2
		2019	25	2	1	6	0	13	5	1
		2020	35	3	3	12	1	10	7	1
		2021	29	0	-1	11	1	9	7	1
		2022	16	-5	-5	5	-2	12	6	-1
	非正規の職員・従業員	2018年平均	64	19	2	-3	2	12	12	22
		2019	25	8	-3	-4	-11	11	8	13
		2020	-47	-13	-5	-13	-22	-4	-1	5
		2021	-13	-1	-1	-8	-9	1	0	7
		2022	10	3	1	-5	-4	-1	11	6
	非正規の職員・従業員の割合(ポイント)	2018年平均	0.6	2.9	0.0	-1.0	0.0	-0.4	0.3	3.2
2019		-0.1	1.0	-1.3	-0.9	-0.9	-0.5	-0.2	0.7	
2020		-1.6	-2.8	-2.4	-2.7	-2.0	-1.1	-1.0	0.0	
2021		-0.8	-0.2	0.1	-1.9	-1.0	-0.8	-1.0	0.2	
2022		-0.2	1.5	0.8	-1.0	-0.2	-0.9	-0.1	0.7	

第2表 仕事からの収入（年間）、

雇用形態		実数（万人）											割合（％）			
		雇用者	うち 役員を 除く 雇用者	正規の 職員・ 従業員	非正規の 職員・ 従業員	パート・ アルバイト	パート	アルバイト	労働者派遣 事業所の 派遣社員	契約社員	嘱託	その他	正規の 職員・ 従業員	非正規の 職員・ 従業員		
実数	男女計	総数	6000	5655	3556	2100	1479	1030	449	139	279	116	86	-	-	
		100万円未満	872	850	65	784	708	426	281	23	19	8	26	1.9	38.3	
		100～199万円	990	959	231	727	558	453	106	41	81	25	23	6.7	35.5	
		200～299万円	960	925	597	328	135	98	36	48	96	35	14	17.3	16.0	
		300～399万円	901	858	736	123	30	23	8	17	45	21	8	21.2	6.0	
		400～499万円	677	640	596	44	8	5	3	4	18	11	4	17.1	2.2	
		500～699万円	749	699	673	26	3	2	1	2	10	8	3	19.4	1.3	
		700～999万円	472	427	416	11	2	1	1	0	4	3	2	12.0	0.5	
		1000～1499万円	170	132	127	4	1	1	0	0	1	1	1	3.7	0.2	
	1500万円以上	58	28	26	2	1	0	0	0	0	0	0	0.8	0.1		
	2020年平均	男	総数	3278	3018	2353	665	347	122	225	55	146	75	43	-	-
			100万円未満	218	209	23	186	157	33	124	6	7	3	11	1.0	28.9
			100～199万円	283	268	87	180	113	54	59	13	33	11	10	3.8	27.9
			200～299万円	445	423	285	136	45	21	24	17	46	20	8	12.5	21.1
			300～399万円	551	520	444	76	14	7	7	10	31	16	5	19.3	11.8
			400～499万円	485	456	422	33	4	2	2	3	13	10	2	18.3	5.1
			500～699万円	596	556	536	20	1	0	1	1	8	7	2	23.2	3.1
			700～999万円	411	371	362	9	1	1	0	0	4	3	2	15.7	1.4
			1000～1499万円	157	122	119	3	0	0	0	0	1	1	1	5.2	0.5
	1500万円以上	52	27	24	2	0	0	0	0	0	0	0	1.0	0.3		
	2020年平均	女	総数	2722	2637	1204	1435	1132	908	224	85	134	42	42	-	-
			100万円未満	653	641	43	599	550	392	158	16	12	5	15	3.6	42.6
			100～199万円	707	691	144	547	445	399	46	29	47	13	13	12.4	38.9
			200～299万円	515	503	312	191	90	77	12	30	50	14	7	26.8	13.6
300～399万円			350	339	291	47	16	15	2	7	15	5	3	25.0	3.4	
400～499万円			192	185	173	12	4	3	1	1	5	1	1	14.8	0.9	
500～699万円			153	144	138	6	2	1	0	0	2	1	1	11.8	0.4	
700～999万円			61	57	54	2	1	1	0	-	0	0	0	4.7	0.1	
1000～1499万円			13	9	8	1	1	0	0	-	0	0	0	0.7	0.1	
1500万円以上	5	3	2	0	0	0	-	-	0	0	0	0.2	-			
2021年平均	男女計	総数	6007	5662	3587	2075	1463	1024	439	141	277	113	82	-	-	
		100万円未満	860	838	67	772	695	412	283	24	20	7	25	1.9	38.1	
		100～199万円	972	939	227	711	549	451	97	42	76	25	20	6.5	35.1	
		200～299万円	959	929	599	331	144	109	35	44	93	34	16	17.1	16.3	
		300～399万円	904	861	739	122	29	20	9	18	48	20	7	21.1	6.0	
		400～499万円	699	663	616	48	8	6	2	5	18	12	4	17.5	2.3	
		500～699万円	776	721	692	29	4	3	1	2	11	8	4	19.7	1.4	
		700～999万円	468	424	414	10	2	1	1	0	3	3	2	11.8	0.5	
		1000～1499万円	169	131	127	3	1	1	0	0	1	1	1	3.6	0.1	
1500万円以上	63	33	31	2	1	0	0	0	0	1	0	0.9	0.1			
2021年平均	男	総数	3269	3007	2353	653	340	123	217	53	147	72	41	-	-	
		100万円未満	220	210	25	185	156	31	124	8	7	4	11	1.1	29.2	
		100～199万円	274	257	84	173	108	55	53	13	32	11	8	3.7	27.0	
		200～299万円	435	416	279	138	46	23	23	16	48	20	9	12.1	21.5	
		300～399万円	546	515	444	72	14	7	7	9	30	14	4	19.2	11.2	
		400～499万円	492	464	430	34	4	2	2	4	14	10	2	18.6	5.3	
		500～699万円	614	568	545	23	2	1	1	2	9	7	2	23.5	3.6	
		700～999万円	407	368	360	8	1	0	0	0	2	3	2	15.6	1.3	
		1000～1499万円	157	122	119	3	0	0	0	0	1	1	0	5.1	0.5	
1500万円以上	58	30	28	2	0	0	0	0	0	1	0	1.2	0.3			
2021年平均	女	総数	2737	2655	1233	1422	1123	901	222	88	129	42	41	-	-	
		100万円未満	640	628	41	587	539	380	159	17	13	4	14	3.5	42.2	
		100～199万円	698	682	143	539	441	397	44	30	44	13	11	12.0	38.7	
		200～299万円	524	513	320	193	98	86	12	28	45	14	7	26.7	13.8	
		300～399万円	357	346	295	50	15	13	2	8	18	6	3	24.6	3.6	
		400～499万円	207	199	186	13	4	3	0	1	4	2	2	15.5	0.9	
		500～699万円	162	154	147	6	2	2	0	0	2	1	1	12.3	0.4	
		700～999万円	62	56	54	2	1	1	0	-	0	0	0	4.5	0.1	
		1000～1499万円	13	9	8	1	0	0	0	-	0	0	0	0.7	0.1	
1500万円以上	5	3	3	0	0	0	0	-	0	0	0	0.3	-			

注) 1. 2020年から2021年までの数値については、ベンチマーク人口を2020年国勢調査基準（新基準）に切り替えたことに伴い、比率を除き、新基準のベンチマーク人口に基づいて遡及又は補正した時系列接続用数値に置き換えて掲載した（18ページ参照）。  
 2. 割合は、仕事からの収入（年間）階級別内訳の合計に占める割合を示す。  
 3. 仕事からの収入（年間）のうち、「500～699万円」以上は、階級幅が異なるので注意が必要

雇用形態別雇用者数

雇用形態		実数(万人)											割合(%,ポイント)			
		雇用者	うち 役員を 除く 雇用者	正規の 職員・ 従業員	非正規の 職員・ 従業員	パート・ アルバイト	パート	アルバイト	労働者派遣 事業所の 派遣社員	契約社員	嘱託	その他	正規の 職員・ 従業員	非正規の 職員・ 従業員		
実数	男女計	総数	6032	5689	3588	2101	1474	1021	453	149	283	112	83	-	-	
		100万円未満	857	835	61	774	695	403	292	24	20	7	27	1.7	37.7	
		100～199万円	943	911	209	702	549	450	99	39	74	20	20	5.9	34.2	
		200～299万円	949	917	573	344	151	115	36	52	93	33	15	16.3	16.7	
		300～399万円	914	875	742	133	34	22	11	20	49	22	8	21.1	6.5	
		400～499万円	712	674	624	50	8	6	2	6	22	12	3	17.8	2.4	
		500～699万円	804	753	719	33	3	2	1	2	13	10	4	20.5	1.6	
		700～999万円	480	432	419	13	2	1	0	1	4	4	2	11.9	0.6	
		1000～1499万円	177	141	137	4	1	0	0	0	1	1	1	3.9	0.2	
	1500万円以上	62	31	29	2	0	0	0	-	1	0	0	0.8	0.1		
	2022年平均	男	総数	3268	3008	2339	669	349	124	224	59	150	71	40	-	-
			100万円未満	228	220	23	196	165	33	132	10	8	3	11	1.0	30.1
			100～199万円	263	247	80	166	105	53	52	11	32	10	8	3.5	25.5
			200～299万円	419	398	262	135	48	25	23	19	42	19	7	11.4	20.7
			300～399万円	541	512	435	77	15	7	8	11	33	15	4	18.9	11.8
			400～499万円	493	463	428	35	4	2	1	4	16	9	2	18.6	5.4
			500～699万円	627	584	558	26	2	1	1	2	11	9	3	24.3	4.0
			700～999万円	414	372	361	11	1	1	0	1	3	4	2	15.7	1.7
			1000～1499万円	162	130	127	4	0	0	0	0	1	1	1	5.5	0.6
	1500万円以上	57	28	27	1	0	0	0	-	1	0	0	1.2	0.2		
	2022年平均	女	総数	2764	2681	1249	1432	1126	897	229	90	133	41	43	-	-
			100万円未満	629	616	38	578	530	371	160	15	12	5	16	3.1	41.2
			100～199万円	680	665	129	536	444	397	47	28	42	10	12	10.6	38.2
			200～299万円	530	519	311	209	103	90	13	33	50	14	8	25.6	14.9
			300～399万円	373	363	308	55	19	16	3	10	17	7	3	25.3	3.9
			400～499万円	219	211	197	15	4	4	1	2	5	2	1	16.2	1.1
			500～699万円	177	169	162	7	2	2	0	0	3	1	1	13.3	0.5
700～999万円			66	60	58	2	1	1	0	-	1	0	0	4.8	0.1	
1000～1499万円			15	11	10	1	0	0	0	-	0	0	-	0.8	0.1	
1500万円以上	5	3	3	0	0	0	0	-	0	-	0	0.2	-			
対前年増減	男女計	総数	25	27	1	26	11	-3	14	8	6	-1	1	-	-	
		100万円未満	-3	-3	-6	2	0	-9	9	0	0	0	2	-0.2	-0.4	
		100～199万円	-29	-28	-18	-9	0	-1	2	-3	-2	-5	0	-0.6	-0.9	
		200～299万円	-10	-12	-26	13	7	6	1	8	0	-1	-1	-0.8	0.4	
		300～399万円	10	14	3	11	5	2	2	2	1	2	1	0.0	0.5	
		400～499万円	13	11	8	2	0	0	0	1	4	0	-1	0.3	0.1	
		500～699万円	28	32	27	4	-1	-1	0	0	2	2	0	0.8	0.2	
		700～999万円	12	8	5	3	0	0	-1	1	1	1	0	0.1	0.1	
		1000～1499万円	8	10	10	1	0	-1	0	0	0	0	0	0.3	0.1	
	1500万円以上	-1	-2	-2	0	-1	0	0	0	0	1	-1	0	-0.1	0.0	
	2022年平均	男	総数	-1	1	-14	16	9	1	7	6	3	-1	-1	-	-
			100万円未満	8	10	-2	11	9	2	8	2	1	-1	0	-0.1	0.9
			100～199万円	-11	-10	-4	-7	-3	-2	-1	-2	0	-1	0	-0.2	-1.5
			200～299万円	-16	-18	-17	-3	2	2	0	3	-6	-1	-2	-0.7	-0.8
			300～399万円	-5	-3	-9	5	1	0	1	2	3	1	0	-0.3	0.6
			400～499万円	1	-1	-2	1	0	0	-1	0	2	-1	0	0.0	0.1
			500～699万円	13	16	13	3	0	0	0	0	2	2	1	0.8	0.4
			700～999万円	7	4	1	3	0	1	0	1	1	1	0	0.1	0.4
1000～1499万円			5	8	8	1	0	0	0	0	0	0	1	0.4	0.1	
1500万円以上	-1	-2	-1	-1	0	0	0	0	1	-1	0	0.0	-0.1			
2022年平均	女	総数	27	26	16	10	3	-4	7	2	4	-1	2	-	-	
		100万円未満	-11	-12	-3	-9	-9	-9	1	-2	-1	1	2	-0.4	-1.0	
		100～199万円	-18	-17	-14	-3	3	0	3	-2	-2	-3	1	-1.4	-0.5	
		200～299万円	6	6	-9	16	5	4	1	5	5	0	1	-1.1	1.1	
		300～399万円	16	17	13	5	4	3	1	2	-1	1	0	0.7	0.3	
		400～499万円	12	12	11	2	0	1	1	1	1	0	-1	0.7	0.2	
		500～699万円	15	15	15	1	0	0	0	0	1	0	0	1.0	0.1	
		700～999万円	4	4	4	0	0	0	0	-	1	0	0	0.3	0.0	
		1000～1499万円	2	2	2	0	0	0	0	-	0	0	0	0.1	0.0	
1500万円以上	0	0	0	0	0	0	0	0	0	0	0	-0.1	-			

第3表 年齢階級、現職の雇用形態についての主な理由別

現職の雇用形態についての主な理由		実数(万人)								割合(%、ポイント)									
		総数	自分の都合のよい時間に働きたいから	都立の働きたいから	家計の補助・学費等を得たいから	補償等と両立しやすいから	家事・育児・介護等と両立しやすいから	通勤時間が短いから	専門的な技能等をいかせるから	正規の職員の仕事がないから	その他	総数	自分の都合のよい時間に働きたいから	都立の働きたいから	家計の補助・学費等を得たいから	補償等と両立しやすいから	通勤時間が短いから	専門的な技能等をいかせるから	正規の職員の仕事がないから
男女計	総数	2018年平均	2126	599	395	255	91	147	256	265	-	29.9	19.7	12.7	4.5	7.3	12.8	13.2	
		2019	2173	627	388	276	95	150	237	275	-	30.6	19.0	13.5	4.6	7.3	11.6	13.4	
		2020	2100	622	395	241	95	160	231	260	-	31.0	19.8	12.0	4.8	8.0	11.5	13.0	
		2021	2075	657	387	219	96	164	216	266	-	32.8	19.3	10.9	4.8	8.2	10.7	13.3	
		2022	2101	679	389	222	95	165	210	269	-	33.5	19.2	10.9	4.7	8.1	10.3	13.3	
	15～24歳	2018年平均	272	123	61	4	11	8	19	33	-	47.5	23.6	1.5	4.2	3.1	7.3	12.7	
		2019	285	137	58	5	12	7	15	39	-	50.2	21.2	1.8	4.4	2.6	5.5	14.3	
		2020	267	129	57	3	13	9	15	33	-	49.8	22.0	1.2	5.0	3.5	5.8	12.7	
		2021	262	133	54	3	12	7	14	32	-	52.0	21.1	1.2	4.7	3.1	5.5	12.5	
		2022	267	139	54	2	12	9	13	32	-	53.3	20.7	0.8	4.6	3.4	5.0	12.3	
	25～34歳	2018年平均	267	63	25	45	9	16	47	42	-	25.5	10.1	18.2	3.6	6.5	19.0	17.0	
		2019	264	64	21	49	9	14	43	45	-	25.9	8.6	19.8	3.7	5.8	17.7	18.5	
		2020	248	65	26	38	10	16	39	41	-	27.2	11.2	15.9	4.3	6.9	16.8	17.7	
		2021	237	69	23	32	10	16	36	42	-	30.4	10.3	13.8	4.5	7.1	15.6	18.3	
		2022	233	67	24	33	9	16	35	40	-	29.9	10.7	14.7	4.0	7.1	15.6	17.9	
	35～44歳	2018年平均	374	86	64	93	11	17	50	34	-	24.3	17.8	26.3	3.1	4.8	14.1	9.6	
		2019	361	80	60	95	11	16	45	34	-	23.5	17.6	27.6	3.2	4.7	13.2	10.0	
		2020	336	79	58	84	12	19	39	32	-	24.2	18.0	26.1	3.7	5.9	12.1	9.9	
		2021	323	82	57	75	12	19	37	33	-	26.0	18.3	23.7	3.8	6.1	11.9	10.3	
		2022	322	89	56	73	13	16	34	32	-	28.4	17.9	23.3	4.2	5.1	10.9	10.2	
	45～54歳	2018年平均	427	105	104	69	16	23	53	37	-	25.7	25.7	17.0	4.0	5.7	13.1	8.9	
		2019	439	107	103	77	18	21	53	38	-	25.7	24.8	18.5	4.3	5.0	12.7	8.9	
		2020	433	112	105	65	19	23	55	36	-	27.1	25.4	15.7	4.6	5.6	13.3	8.5	
		2021	435	123	108	63	19	26	49	37	-	29.0	25.4	15.0	4.5	6.2	11.4	8.6	
		2022	437	122	104	65	19	24	49	42	-	28.7	24.5	15.3	4.5	5.6	11.5	9.9	
55～64歳	2018年平均	430	107	80	33	24	39	57	64	-	26.6	19.9	8.2	6.0	9.5	14.2	15.7		
	2019	437	112	78	38	23	44	51	61	-	27.6	19.2	9.4	5.7	10.8	12.6	14.8		
	2020	428	112	81	38	20	42	52	61	-	27.7	20.0	9.4	5.0	10.1	12.9	14.9		
	2021	425	122	74	34	23	44	50	62	-	29.9	17.9	8.3	5.6	10.8	12.3	15.2		
	2022	439	121	84	35	20	47	51	64	-	28.7	19.9	8.3	4.7	11.1	12.1	15.2		
65歳以上	2018年平均	358	113	61	10	20	44	29	56	-	34.0	18.5	3.0	6.0	13.1	8.7	16.7		
	2019	388	125	67	13	22	47	28	59	-	34.6	18.7	3.6	6.0	13.2	7.7	16.2		
	2020	389	125	68	13	21	50	29	58	-	34.2	18.9	3.6	5.7	13.9	7.9	15.8		
	2021	393	129	71	12	20	51	30	61	-	34.5	19.0	3.2	5.3	13.6	8.0	16.3		
	2022	405	141	67	15	21	53	27	59	-	36.8	17.5	3.9	5.5	13.8	7.0	15.4		
男女計	総数	2018年平均	86	58	-12	20	15	2	-18	33	-	1.6	-1.6	0.4	0.5	-0.3	-1.5	1.0	
		2019	47	28	-7	21	4	3	-19	10	-	0.7	-0.7	0.8	0.1	0.0	-1.2	0.2	
		2020	-73	-5	7	-35	0	10	-6	-15	-	0.4	0.8	-1.5	0.2	0.7	-0.1	-0.4	
		2021	-25	35	-8	-22	1	4	-15	6	-	1.8	-0.5	-1.1	0.0	0.2	-0.8	0.3	
		2022	26	22	2	3	-1	1	-6	3	-	0.7	-0.1	0.0	-0.1	-0.1	-0.4	0.0	
	15～24歳	2018年平均	32	19	7	1	3	1	-2	4	-	1.5	-0.3	0.2	0.7	0.0	-2.0	-0.1	
		2019	13	14	-3	1	1	-1	-4	6	-	2.7	-2.4	0.3	0.2	-0.5	-1.8	1.6	
		2020	-18	-8	-1	-2	1	2	0	-6	-	-0.4	0.8	-0.6	0.6	0.9	0.3	-1.6	
		2021	-5	4	-3	0	-1	-2	-1	-1	-	2.2	-0.9	0.0	-0.3	-0.4	-0.3	-0.2	
		2022	-5	6	0	-1	0	2	-1	0	-	1.3	-0.4	-0.4	-0.1	0.3	-0.5	-0.2	
	25～34歳	2018年平均	-9	0	-4	1	2	0	-10	2	-	1.2	-1.3	0.9	0.9	0.2	-3.4	1.3	
		2019	-3	1	-4	4	0	-2	-4	3	-	0.4	-1.5	1.6	0.1	-0.7	-1.3	1.5	
		2020	-16	1	5	-11	1	2	-4	-4	-	1.3	2.6	-3.9	0.6	1.1	-0.9	-0.8	
		2021	-11	4	-3	-6	0	0	-3	1	-	3.2	-0.9	-2.1	0.2	0.2	-1.2	0.6	
		2022	-4	-2	1	1	-1	0	-1	-2	-	-0.5	0.4	0.9	-0.5	0.0	0.0	-0.4	
	35～44歳	2018年平均	1	6	-9	7	0	-2	-1	2	-	1.6	-2.9	1.9	0.0	-0.6	-0.4	0.5	
		2019	-13	-6	-4	2	0	-1	-5	0	-	-0.8	-0.2	1.3	0.1	-0.1	-0.9	0.4	
		2020	-25	-1	-2	-11	1	3	-6	-2	-	0.7	0.4	-1.5	0.5	1.2	-1.1	-0.1	
		2021	-13	3	-1	-9	0	0	-2	1	-	1.8	0.3	-2.4	0.1	0.2	-0.2	0.4	
		2022	-1	7	-1	-2	1	-3	-3	-1	-	2.4	-0.4	-0.4	0.4	-1.0	-1.0	-0.1	
	45～54歳	2018年平均	13	9	-3	10	0	1	-7	6	-	1.1	-1.7	1.9	-0.1	0.1	-2.3	1.2	
		2019	12	2	-1	8	2	-2	0	1	-	0.0	-0.9	1.5	0.3	-0.7	-0.4	0.0	
		2020	-6	5	2	-12	1	2	2	-2	-	1.4	0.6	-2.8	0.3	0.6	0.6	-0.4	
		2021	2	11	3	-2	0	3	-6	1	-	1.9	0.0	-0.7	-0.1	0.6	-1.9	0.1	
		2022	2	-1	-4	2	0	-2	0	5	-	-0.3	-0.9	0.3	0.0	-0.6	0.1	1.3	
55～64歳	2018年平均	8	7	-1	0	5	-5	-1	6	-	1.1	-0.8	-0.2	1.2	-1.5	-0.6	0.9		
	2019	7	5	-2	5	-1	5	-6	-3	-	1.0	-0.7	1.2	-0.3	1.3	-1.6	-0.9		
	2020	-9	0	3	0	-3	-2	1	0	-	0.1	0.8	0.0	-0.7	-0.7	0.3	0.1		
	2021	-3	10	-7	-4	3	2	-2	1	-	2.2	-2.1	-1.1	0.6	0.7	-0.6	0.3		
	2022	14	-1	10	1	-3	3	1	2	-	-1.2	2.0	0.0	-0.9	0.3	-0.2	0.0		
65歳以上	2018年平均	42	15	-2	0	6	8	2	12	-	0.2	-3.0	-0.4	1.2	0.8	-0.5	1.7		
	2019	30	12	6	3	2	3	-1	3	-	0.6	0.2	0.6	0.0	0.1	-1.0	-0.5		
	2020	1	0	1	0	-1	3	1	-1	-	-0.4	0.2	0.0	-0.3	0.7	0.2	-0.4		
	2021	4	4	3	-1	-1	1	1	3	-	0.3	0.1	-0.4	-0.4	-0.3	0.1	0.5		
	2022	12	12	-4	3	1	2	-3	-2	-	2.3	-1.5	0.7	0.2	0.2	-1.0	-0.9		

注) 1. 2018年から2021年までの数値については、ベンチマーク人口を2020年国勢調査基準(新基準)に切り替えたことに伴い、比率を除き、新基準のベンチマーク人口に基づいて遡及又は補正した時系列接続用数値に置き換えて掲載した(18ページ参照)。  
 2. 割合は、内訳の合計に占める割合を示す。

# 非正規の職員・従業員数

現職の雇用形態についての主な理由		実数 (万人)							割合 (%、ポイント)										
		総数	自分の都合のよい時間に働きたいから	都立の補助・学費等を得たいから	家事・育児等と両立しやすいから	通勤時間が短いから	専門的な技能等をいかせるから	正規の職員・従業員の仕事がないから	その他	総数	自分の都合のよい時間に働きたいから	都立の補助・学費等を得たいから	家事・育児等と両立しやすいから	通勤時間が短いから	専門的な技能等をいかせるから	正規の職員・従業員の仕事がないから	その他		
男女、年齢階級	実数	総数	2018年平均	669	171	82	7	24	72	128	137	-	27.7	13.3	1.1	3.9	11.5	20.6	22.0
			2019	691	187	81	7	26	80	116	143	-	29.3	12.7	1.1	4.1	12.5	18.0	22.3
			2020	665	186	77	7	27	79	113	136	-	29.9	12.4	1.1	4.3	12.5	18.0	21.7
			2021	653	187	75	8	28	82	106	134	-	30.2	12.1	1.3	4.5	13.2	17.0	21.6
			2022	669	199	81	8	29	81	103	137	-	31.2	12.7	1.3	4.5	12.7	16.1	21.5
	15～24歳	2018年平均	127	55	32	1	3	4	9	16	-	46.3	26.4	0.8	2.5	3.3	7.4	13.2	
		2019	132	62	27	1	5	3	8	19	-	50.0	21.4	0.8	4.0	2.4	6.3	15.1	
		2020	128	62	26	0	6	4	7	17	-	51.2	21.1	-	4.9	3.3	5.7	13.8	
		2021	123	62	23	0	6	4	7	15	-	52.9	19.3	-	5.0	4.2	5.9	12.6	
		2022	124	63	27	0	6	4	6	15	-	52.1	22.3	-	5.0	3.3	5.0	12.4	
	25～34歳	2018年平均	83	17	4	1	3	7	24	20	-	22.4	5.3	1.3	3.9	9.2	31.6	26.3	
		2019	84	18	4	1	3	7	21	23	-	23.4	5.2	1.3	3.9	9.1	27.3	29.9	
		2020	82	21	4	0	3	6	20	21	-	28.0	5.3	-	4.0	8.0	26.7	28.0	
		2021	79	20	5	1	4	7	19	21	-	25.7	6.8	1.4	4.1	9.5	25.7	27.0	
		2022	80	20	7	1	3	7	18	19	-	26.7	9.3	1.3	4.0	9.3	24.0	25.3	
	35～44歳	2018年平均	65	12	2	1	3	5	21	16	-	20.0	3.3	1.7	5.0	8.3	35.0	26.7	
		2019	63	14	2	1	2	5	19	14	-	23.2	3.6	1.8	3.6	8.9	33.9	25.0	
		2020	59	14	1	1	2	6	16	15	-	24.1	1.9	1.9	3.7	11.1	29.6	27.8	
		2021	58	13	2	1	3	6	15	14	-	24.1	3.7	1.9	5.6	11.1	27.8	25.9	
		2022	59	16	2	1	3	4	15	14	-	29.1	3.6	1.8	5.5	7.3	27.3	25.5	
	45～54歳	2018年平均	61	11	2	2	2	7	21	12	-	19.6	3.6	3.6	3.6	10.7	37.5	21.4	
		2019	63	11	2	1	2	7	20	13	-	19.6	3.6	1.8	3.6	12.5	35.7	23.2	
		2020	60	11	1	1	2	6	20	12	-	20.8	1.9	1.9	3.8	11.3	37.7	22.6	
		2021	61	13	2	2	3	8	18	13	-	22.4	3.4	3.4	5.2	12.1	31.0	22.4	
		2022	64	14	2	2	3	6	19	15	-	23.0	3.3	3.3	4.9	9.8	31.1	24.6	
55～64歳	2018年平均	145	22	14	1	5	20	30	38	-	17.1	10.9	0.8	3.9	15.5	23.3	28.7		
	2019	143	22	14	2	5	24	27	37	-	16.9	10.8	1.5	3.8	18.5	20.8	27.7		
	2020	135	21	14	2	5	20	28	34	-	17.1	11.4	1.6	4.1	16.3	22.8	26.8		
	2021	133	22	11	2	6	22	27	35	-	17.7	8.9	1.6	4.8	17.7	21.0	28.2		
	2022	136	23	13	2	5	23	25	36	-	18.1	10.2	1.6	3.9	18.1	19.7	28.3		
65歳以上	2018年平均	189	53	28	1	8	30	21	35	-	29.8	16.3	0.6	4.5	17.4	11.8	19.7		
	2019	206	60	31	2	8	33	20	38	-	30.9	16.5	1.0	4.1	17.5	10.3	19.6		
	2020	203	58	30	2	7	35	21	36	-	30.4	16.2	1.0	3.7	18.8	11.0	18.8		
	2021	200	58	31	2	7	35	20	36	-	30.7	16.4	1.1	3.7	18.5	10.6	19.0		
	2022	206	62	29	2	9	36	19	37	-	32.0	14.9	1.0	4.6	18.6	9.8	19.1		
男	実数	総数	2018年平均	22	14	5	0	4	0	-6	14	-	1.1	0.2	-0.1	0.5	-0.7	-2.1	1.2
			2019	22	16	-1	0	2	8	-12	6	-	1.6	-0.6	0.0	0.2	1.0	-2.6	0.3
			2020	-26	-1	-4	0	1	-1	-3	-7	-	0.6	-0.3	0.0	0.2	0.0	0.0	-0.6
			2021	-12	1	-2	1	1	3	-7	-2	-	0.3	-0.3	0.2	0.2	0.7	-1.0	-0.1
			2022	16	12	6	0	1	-1	-3	3	-	1.0	0.6	0.0	0.0	-0.5	-0.9	-0.1
	15～24歳	2018年平均	13	6	4	1	0	2	-2	3	-	0.1	0.0	0.8	-0.3	1.4	-3.0	0.9	
		2019	5	7	-5	0	2	-1	-1	3	-	3.7	-5.0	0.0	1.5	-0.9	-1.1	1.9	
		2020	-4	0	-1	-1	1	1	-1	-2	-	1.2	-0.3	-0.8	0.9	0.9	-0.6	-1.3	
		2021	-5	0	-3	0	0	0	0	-2	-	1.7	-1.8	-	0.1	0.9	0.2	-1.2	
		2022	1	1	4	0	0	0	-1	0	-	-0.8	3.0	-	0.0	-0.9	-0.9	-0.2	
	25～34歳	2018年平均	-6	0	0	0	0	0	-5	0	-	1.4	0.4	0.1	0.2	0.6	-4.2	1.6	
		2019	1	1	0	0	0	0	-3	3	-	1.0	-0.1	0.0	0.0	-0.1	-4.3	3.6	
		2020	-2	3	0	-1	0	-1	-1	-2	-	4.6	0.1	-1.3	0.1	-1.1	-0.6	-1.9	
		2021	-3	-1	1	1	1	1	-1	0	-	-2.3	1.5	1.4	0.1	1.5	-1.0	-1.0	
		2022	1	0	2	0	-1	0	-1	-2	-	1.0	2.5	-0.1	-0.1	-0.2	-1.7	-1.7	
	35～44歳	2018年平均	-1	-1	0	-1	1	-2	0	2	-	0.0	0.0	-1.6	1.7	-3.4	0.0	3.4	
		2019	-2	2	0	0	-1	0	-2	-2	-	3.2	0.3	0.1	-1.4	0.6	-1.1	-1.7	
		2020	-4	0	-1	0	0	1	-3	1	-	0.9	-1.7	0.1	0.1	2.2	-4.3	2.8	
		2021	-1	-1	1	0	1	0	-1	-1	-	0.0	1.8	0.0	1.9	0.0	-1.8	-1.9	
		2022	1	3	0	0	0	-2	0	0	-	5.0	-0.1	-0.1	-0.1	-3.8	-0.5	-0.4	
	45～54歳	2018年平均	1	1	0	1	0	1	-1	1	-	1.1	-0.1	1.7	-0.1	-0.4	-3.2	1.0	
		2019	2	0	0	-1	0	0	-1	1	-	0.0	0.0	-1.8	0.0	1.8	-1.8	1.8	
		2020	-3	0	-1	0	0	-1	0	-1	-	1.2	-1.7	0.1	0.2	-1.2	2.0	-0.6	
		2021	1	2	1	1	1	2	-2	1	-	1.6	1.5	1.5	1.4	0.8	-6.7	-0.2	
		2022	3	1	0	0	0	-2	1	2	-	0.6	-0.1	-0.1	-0.3	-2.3	0.1	2.2	
55～64歳	2018年平均	-4	1	0	-1	1	-4	-3	2	-	1.3	0.4	-0.7	0.9	-2.5	-1.5	2.4		
	2019	-2	0	0	1	0	4	-3	-1	-	-0.2	-0.1	0.7	-0.1	3.0	-2.5	-1.0		
	2020	-8	-1	0	0	0	-4	1	-3	-	0.2	0.6	0.1	0.3	-2.2	2.0	-0.9		
	2021	-2	1	-3	0	1	2	-1	1	-	0.6	-2.5	0.0	0.7	1.4	-1.8	1.4		
	2022	3	1	2	0	-1	1	-2	1	-	0.4	1.3	0.0	-0.9	0.4	-1.3	0.1		
65歳以上	2018年平均	19	6	2	0	3	5	2	6	-	-0.7	-1.2	0.0	1.3	0.5	-0.5	0.9		
	2019	17	7	3	1	0	3	-1	3	-	1.1	0.2	0.4	-0.4	0.1	-1.5	-0.1		
	2020	-3	-2	-1	0	-1	2	1	-2	-	-0.5	-0.3	0.0	-0.4	1.3	0.7	-0.8		
	2021	-3	0	1	0	0	0	-1	0	-	0.3	0.2	0.1	0.0	-0.3	-0.4	0.2		
	2022	6	4	-2	0	2	1	-1	1	-	1.3	-1.5	-0.1	0.9	0.1	-0.8	0.1		
対前年増減	実数	総数	2018年平均	22	14	5	0	4	0	-6	14	-	1.1	0.2	-0.1	0.5	-0.7	-2.1	1.2
			2019	22	16	-1	0	2	8	-12	6	-	1.6	-0.6	0.0	0.2	1.0	-2.6	0.3
			2020	-26	-1	-4	0	1	-1	-3	-7	-	0.6	-0.3	0.0	0.2	0.0	0.0	-0.6
			2021	-12	1	-2	1	1	3	-7	-2	-	0.3	-0.3	0.2	0.2	0.7	-1.0	-0.1
			2022	16	12	6	0	1	-1	-3	3	-	1.0	0.6	0.0	0.0	-0.5	-0.9	-0.1
	15～24歳	2018年平均	13	6	4	1	0	2	-2	3	-	0.1	0.0	0.8	-0.3	1.4	-3.0	0.9	
		2019	5	7	-5	0	2	-1	-1	3	-	3.7	-5.0	0.0	1.5	-0.9	-1.1	1.9	
		2020	-4	0	-1	-1	1	1	-1	-2	-	1.2	-0.3	-0.8	0.9	0.9	-0.6	-1.3	
		2021	-5	0	-3	0	0	0	0	-2	-	1.7	-1.8	-	0.1	0.9	0.2	-1.2	
		2022	1	1	4	0	0	0	-1	0	-	-0.8	3.0	-	0.0	-0.9	-0.9	-0.2	
	25～3																		



第3表 年齢階級、現職の雇用形態について主な理由別非正規の職員・従業員数（続き）

現職の雇用形態について主な理由		実数（万人）								割合（％、ポイント）								
		総数	自分の都合のよき時間に働きたいから	都立の補助・学費等をもらいから	家事・育児等と両立しやすいから	通勤時間が短いから	専門的な技能等をいかせるから	正規の職員の仕事がないから	その他	総数	自分の都合のよき時間に働きたいから	都立の補助・学費等をもらいから	家事・育児等と両立しやすいから	通勤時間が短いから	専門的な技能等をいかせるから	正規の職員の仕事がないから	その他	
男女、年齢階級	総数	2018年平均	1457	428	313	248	66	75	129	128	-	30.9	22.5	17.8	4.8	5.4	9.3	9.2
		2019	1482	440	308	269	69	70	121	132	-	31.2	21.9	19.1	4.9	5.0	8.6	9.4
		2020	1435	436	319	233	68	81	118	125	-	31.5	23.1	16.9	4.9	5.9	8.6	9.1
		2021	1422	470	312	211	67	82	110	132	-	34.0	22.5	15.2	4.9	6.0	7.9	9.5
		2022	1432	480	308	214	66	84	107	132	-	34.5	22.1	15.4	4.7	6.0	7.7	9.5
	15～24歳	2018年平均	145	68	29	3	7	4	10	16	-	49.6	21.2	2.2	5.1	2.9	7.3	11.7
		2019	153	74	31	4	6	3	7	19	-	51.4	21.5	2.8	4.2	2.1	4.9	13.2
		2020	140	66	31	3	7	5	7	16	-	48.9	23.0	2.2	5.2	3.7	5.2	11.9
		2021	139	71	30	2	6	3	7	17	-	51.9	22.2	1.5	4.4	2.2	5.2	12.6
		2022	142	75	27	2	6	4	7	17	-	54.3	19.6	1.4	4.3	2.9	5.1	12.3
	25～34歳	2018年平均	183	46	22	45	6	9	23	22	-	26.9	12.3	25.7	3.5	5.3	13.5	12.9
		2019	179	46	18	48	6	7	22	22	-	27.1	10.2	28.3	3.6	4.2	13.3	13.3
		2020	166	43	23	38	7	9	20	20	-	27.2	13.9	23.4	4.4	5.7	12.7	12.7
		2021	158	49	19	31	7	10	17	21	-	32.0	12.0	20.7	4.7	6.0	10.7	14.0
		2022	153	47	17	32	6	8	17	21	-	31.8	11.5	21.6	4.1	5.4	11.5	14.2
	35～44歳	2018年平均	308	74	61	92	8	12	29	19	-	25.3	20.9	31.2	2.7	4.1	9.6	6.2
		2019	297	67	57	94	9	11	26	21	-	23.3	20.1	32.9	3.2	3.9	9.2	7.4
		2020	275	66	56	83	9	13	23	18	-	24.5	21.1	31.3	3.4	4.9	8.3	6.4
		2021	266	69	55	74	9	13	22	18	-	26.5	21.0	28.4	3.5	5.1	8.6	7.0
		2022	262	73	54	72	10	12	19	18	-	28.3	20.9	27.9	3.9	4.7	7.4	7.0
	45～54歳	2018年平均	366	95	103	68	14	18	33	24	-	26.8	29.1	19.1	4.0	5.1	9.1	6.8
		2019	377	97	101	76	15	15	34	24	-	26.7	28.1	21.1	4.2	4.2	9.2	6.7
		2020	373	101	104	64	16	18	36	23	-	27.9	29.0	17.5	4.5	5.0	9.7	6.4
		2021	374	110	106	61	16	19	31	23	-	29.9	28.8	16.8	4.4	5.2	8.5	6.3
		2022	373	108	102	63	16	19	31	27	-	29.5	27.9	17.2	4.4	5.2	8.5	7.4
55～64歳	2018年平均	285	86	67	31	18	18	27	26	-	31.4	24.4	11.4	6.6	6.6	10.0	9.6	
	2019	293	91	65	36	18	20	24	24	-	32.6	23.2	13.0	6.5	7.2	8.7	8.7	
	2020	292	92	68	36	14	21	25	26	-	32.5	23.9	12.9	5.0	7.5	8.9	9.3	
	2021	292	101	62	32	17	21	23	27	-	35.5	22.0	11.3	6.0	7.4	8.2	9.6	
	2022	303	98	71	33	15	24	25	28	-	33.3	24.1	11.2	5.1	8.2	8.5	9.5	
65歳以上	2018年平均	168	61	33	10	12	14	8	22	-	38.1	20.6	6.3	7.5	8.8	5.0	13.8	
	2019	181	66	36	12	13	14	9	21	-	38.6	21.1	7.0	7.6	8.2	5.3	12.3	
	2020	186	68	38	11	13	15	9	22	-	38.6	21.6	6.3	7.4	8.5	5.1	12.5	
	2021	193	70	40	10	12	16	11	25	-	38.4	21.6	5.4	6.5	8.6	5.9	13.5	
	2022	199	79	38	13	12	17	8	22	-	41.8	20.1	6.9	6.3	9.0	4.2	11.6	
女	総数	2018年平均	64	44	-17	20	10	2	-10	18	-	1.8	-2.5	0.5	0.6	-0.1	-1.2	0.9
		2019	25	12	-5	21	3	-5	-8	4	-	0.3	-0.6	1.3	0.1	-0.4	-0.7	0.2
		2020	-47	-4	11	-36	-1	11	-3	-7	-	0.3	1.2	-2.2	0.0	0.9	0.0	-0.3
		2021	-13	34	-7	-22	-1	1	-8	7	-	2.5	-0.6	-1.7	0.0	0.1	-0.7	0.4
		2022	10	10	-4	3	-1	2	-3	0	-	0.5	-0.4	0.2	-0.2	0.0	-0.2	0.0
	15～24歳	2018年平均	19	14	3	0	2	-1	0	0	-	4.2	-0.6	-0.3	0.9	-1.3	-1.1	-1.7
		2019	8	6	2	1	-1	-1	-3	3	-	1.8	0.3	0.6	-0.9	-0.8	-2.4	1.5
		2020	-13	-8	0	-1	1	2	0	-3	-	-2.5	1.5	-0.6	1.0	1.6	0.3	-1.3
		2021	-1	5	-1	-1	-1	-2	0	1	-	3.0	-0.8	-0.7	-0.8	-1.5	0.0	0.7
		2022	3	4	-3	0	0	1	0	0	-	2.4	-2.6	-0.1	-0.1	0.7	-0.1	-0.3
	25～34歳	2018年平均	-3	1	-3	2	1	-1	-6	2	-	1.5	-1.8	1.4	0.7	-0.3	-2.9	1.6
		2019	-4	0	-4	3	0	-2	-1	0	-	0.2	-2.1	2.6	0.1	-1.1	-0.2	0.4
		2020	-13	-3	5	-10	1	2	-2	-2	-	0.1	3.7	-4.9	0.8	1.5	-0.6	-0.6
		2021	-8	6	-4	-7	0	1	-3	1	-	4.8	-1.9	-2.7	0.3	0.3	-2.0	1.3
		2022	-5	-2	-2	1	-1	-2	0	0	-	-0.2	-0.5	0.9	-0.6	-0.6	0.8	0.2
	35～44歳	2018年平均	2	6	-9	7	-1	-1	-1	1	-	2.3	-3.2	2.3	-0.4	-0.4	-0.7	0.0
		2019	-11	-7	-4	2	1	-1	-3	2	-	-2.0	-0.8	1.7	0.5	-0.2	-0.4	1.2
		2020	-22	-1	-1	-11	0	2	-3	-3	-	1.2	1.0	-1.6	0.2	1.0	-0.9	-1.0
		2021	-9	3	-1	-9	0	0	-1	0	-	2.0	-0.1	-2.9	0.1	0.2	0.3	0.6
		2022	-4	4	-1	-2	1	-1	-3	0	-	1.8	-0.1	-0.5	0.4	-0.4	-1.2	0.0
	45～54歳	2018年平均	12	8	-3	10	0	2	-6	5	-	1.2	-2.2	1.8	-0.2	0.3	-2.2	1.1
		2019	11	2	-2	8	1	-3	1	0	-	-0.1	-1.0	2.0	0.2	-0.9	0.1	-0.1
		2020	-4	4	3	-12	1	3	2	-1	-	1.2	0.9	-3.6	0.3	0.8	0.5	-0.3
		2021	1	9	2	-3	0	1	-5	0	-	2.0	-0.2	-0.7	-0.1	0.2	-1.2	-0.1
		2022	-1	-2	-4	2	0	0	0	4	-	-0.4	-0.9	0.4	0.0	0.0	0.0	1.1
55～64歳	2018年平均	12	7	0	0	3	-1	2	4	-	0.8	-1.6	-0.6	0.8	-0.8	0.3	1.1	
	2019	8	5	-2	5	0	2	-3	-2	-	1.2	-1.2	1.6	-0.1	0.6	-1.3	-0.9	
	2020	-1	1	3	0	-4	1	1	2	-	-0.1	0.7	-0.1	-1.5	0.3	0.2	0.6	
	2021	0	9	-6	-4	3	0	-2	1	-	3.0	-1.9	-1.6	1.0	-0.1	-0.7	0.3	
	2022	11	-3	9	1	-2	3	2	1	-	-2.2	2.1	-0.1	-0.9	0.8	0.3	-0.1	
65歳以上	2018年平均	22	10	-3	1	4	3	1	7	-	0.9	-5.7	-0.3	1.7	0.8	-0.1	2.9	
	2019	13	5	3	2	1	0	1	-1	-	0.5	0.5	0.7	0.1	-0.6	0.3	-1.5	
	2020	5	2	2	-1	0	1	0	1	-	0.0	0.5	-0.7	-0.2	0.3	-0.2	0.2	
	2021	7	2	2	-1	-1	1	2	3	-	-0.2	0.0	-0.9	-0.9	0.1	0.8	1.0	
	2022	6	9	-2	3	0	1	-3	-3	-	3.4	-1.5	1.5	-0.2	0.4	-1.7	-1.9	

注) 1. 2018年から2021年までの数値については、ベンチマーク人口を2020年国勢調査基準（新基準）に切り替えたことに伴い、比率を除き、新基準のベンチマーク人口に基づいて適及又は補正した時系列接続用数値に置き換えて掲載した（18ページ参照）。  
 2. 割合は、内訳の合計に占める割合を示す。

第4表 年齢階級別転職等希望者数及び転職等非希望者数

(万人)

男女		年齢階級								
		総数	15～24歳	25～34歳	35～44歳	45～54歳	55～64歳	65歳以上		
転職等希望者	実数	男女計	2018年平均	834	98	205	212	178	95	47
			2019	848	92	212	200	187	105	51
			2020	865	92	223	201	192	107	49
			2021	897	95	231	214	204	105	48
			2022	968	96	248	226	228	118	52
	男	2018年平均	398	45	104	102	74	46	27	
		2019	405	42	108	96	77	51	31	
		2020	432	42	121	101	85	53	31	
		2021	452	43	122	108	94	56	28	
		2022	497	44	130	120	110	61	33	
	女	2018年平均	435	53	101	110	104	48	19	
		2019	442	49	105	104	110	53	21	
		2020	432	51	103	101	107	53	19	
		2021	445	52	108	106	110	49	20	
		2022	471	51	118	107	119	58	19	
	男女計	2018年平均	7	11	2	3	-4	-5	1	
		2019	14	-6	7	-12	9	10	4	
		2020	17	0	11	1	5	2	-2	
2021		32	3	8	13	12	-2	-1		
2022		71	1	17	12	24	13	4		
対前年増減	男	2018年平均	6	6	-2	3	2	-4	0	
		2019	7	-3	4	-6	3	5	4	
		2020	27	0	13	5	8	2	0	
		2021	20	1	1	7	9	3	-3	
		2022	45	1	8	12	16	5	5	
女	2018年平均	0	5	4	-1	-6	-1	0		
	2019	7	-4	4	-6	6	5	2		
	2020	-10	2	-2	-3	-3	0	-2		
	2021	13	1	5	5	3	-4	1		
	2022	26	-1	10	1	9	9	-1		
転職等非希望者	実数	男女計	2018年平均	5641	443	897	1194	1315	1013	778
			2019	5687	466	880	1172	1349	1018	800
			2020	5649	449	869	1133	1362	1030	804
			2021	5652	446	867	1101	1384	1038	817
			2022	5592	438	844	1066	1374	1054	816
	男	2018年平均	3200	225	502	683	744	583	462	
		2019	3206	236	491	666	758	580	476	
		2020	3168	228	475	641	762	587	476	
		2021	3161	225	473	623	772	585	483	
		2022	3100	220	459	592	758	593	478	
	女	2018年平均	2441	217	395	510	572	431	316	
		2019	2481	229	389	506	593	440	324	
		2020	2481	221	394	492	601	445	328	
		2021	2491	220	394	478	612	452	334	
		2022	2492	218	385	474	616	461	338	
	男女計	2018年平均	174	34	6	-12	62	26	58	
		2019	46	23	-17	-22	34	5	22	
		2020	-38	-17	-11	-39	13	12	4	
2021		3	-3	-2	-32	22	8	13		
2022		-60	-8	-23	-35	-10	16	-1		
対前年増減	男	2018年平均	71	14	2	-18	30	12	29	
		2019	6	11	-11	-17	14	-3	14	
		2020	-38	-8	-16	-25	4	7	0	
		2021	-7	-3	-2	-18	10	-2	7	
		2022	-61	-5	-14	-31	-14	8	-5	
女	2018年平均	103	19	3	5	32	15	29		
	2019	40	12	-6	-4	21	9	8		
	2020	0	-8	5	-14	8	5	4		
	2021	10	-1	0	-14	11	7	6		
	2022	1	-2	-9	-4	4	9	4		

注) 1. 2018年から2021年までの数値については、ベンチマーク人口を2020年国勢調査基準(新基準)に切り替えたことに伴い、比率を除き、新基準のベンチマーク人口に基づいて遡及又は補正した時系列接続用数値に置き換えて掲載した(18ページ参照)。  
 2. 「転職等希望者」とは、現在の仕事を辞めてほかの仕事に変わりたいと希望している者及び現在の仕事のほかに別の仕事もしたいと希望している者  
 3. 「転職等非希望者」とは、転職及び追加的な就業のいずれも希望していない者

第5表 年齢階級別転職者数及び転職者比率

男女		年齢階級								
		総数	15～24歳	25～34歳	35～44歳	45～54歳	55～64歳	65歳以上		
転職者	実数(万人)	男女計	2018年平均	330	62	79	65	56	49	20
		2019	353	70	86	66	57	51	21	
		2020	321	59	74	60	60	48	20	
		2021	290	53	68	55	52	42	21	
		2022	303	50	75	56	54	45	21	
	男	2018年平均	152	29	37	26	19	28	12	
		2019	165	32	41	29	21	28	13	
		2020	147	28	34	25	19	27	12	
		2021	133	24	30	22	20	23	14	
		2022	139	21	36	22	20	25	14	
	女	2018年平均	178	34	42	38	36	21	8	
		2019	187	39	45	37	36	22	7	
		2020	173	32	40	35	40	20	7	
		2021	157	29	38	33	32	18	7	
		2022	163	29	39	34	34	20	7	
	男女計	2018年平均	19	5	-1	-2	6	6	5	
		2019	23	8	7	1	1	2	1	
		2020	-32	-11	-12	-6	3	-3	-1	
		2021	-31	-6	-6	-5	-8	-6	1	
		2022	13	-3	7	1	2	3	0	
	対前年増減(万人)	2018年平均	5	3	-1	-3	0	3	2	
		2019	13	3	4	3	2	0	1	
		2020	-18	-4	-7	-4	-2	-1	-1	
		2021	-14	-4	-4	-3	1	-4	2	
2022		6	-3	6	0	0	2	0		
女	2018年平均	14	3	0	0	5	4	3		
	2019	9	5	3	-1	0	1	-1		
	2020	-14	-7	-5	-2	4	-2	0		
	2021	-16	-3	-2	-2	-8	-2	0		
	2022	6	0	1	1	2	2	0		
転職者比率	実数(%)	男女計	2018年平均	4.9	11.3	7.0	4.5	3.6	4.3	2.3
		2019	5.2	12.3	7.8	4.7	3.6	4.4	2.4	
		2020	4.8	10.6	6.7	4.4	3.7	4.0	2.2	
		2021	4.3	9.8	6.0	4.2	3.2	3.6	2.3	
		2022	4.5	9.2	6.8	4.3	3.3	3.7	2.3	
	男	2018年平均	4.1	10.4	6.0	3.2	2.3	4.3	2.3	
		2019	4.4	11.1	6.8	3.7	2.4	4.3	2.6	
		2020	4.0	10.0	5.7	3.3	2.2	4.1	2.4	
		2021	3.6	8.7	4.9	3.0	2.3	3.5	2.6	
		2022	3.8	7.8	6.0	3.0	2.2	3.7	2.6	
	女	2018年平均	6.0	12.2	8.2	6.0	5.2	4.3	2.3	
		2019	6.2	13.6	9.0	6.0	5.0	4.3	1.9	
		2020	5.8	11.6	7.9	5.9	5.6	3.9	1.9	
		2021	5.2	10.5	7.4	5.6	4.4	3.5	1.9	
		2022	5.4	10.6	7.7	5.8	4.6	3.8	1.9	
	男女計	2018年平均	0.1	0.2	0.0	-0.1	0.2	0.6	0.4	
		2019	0.3	1.0	0.8	0.2	0.0	0.1	0.1	
		2020	-0.4	-1.7	-1.1	-0.3	0.1	-0.4	-0.2	
		2021	-0.5	-0.8	-0.7	-0.2	-0.5	-0.4	0.1	
		2022	0.2	-0.6	0.8	0.1	0.1	0.1	0.0	
	対前年増減(ポイント)	2018年平均	0.1	0.4	-0.1	-0.3	0.0	0.5	0.2	
		2019	0.3	0.7	0.8	0.5	0.1	0.0	0.3	
		2020	-0.4	-1.1	-1.1	-0.4	-0.2	-0.2	-0.2	
		2021	-0.4	-1.3	-0.8	-0.3	0.1	-0.6	0.2	
2022		0.2	-0.9	1.1	0.0	-0.1	0.2	0.0		
女	2018年平均	0.3	0.0	-0.2	0.0	0.6	0.8	0.8		
	2019	0.2	1.4	0.8	0.0	-0.2	0.0	-0.4		
	2020	-0.4	-2.0	-1.1	-0.1	0.6	-0.4	0.0		
	2021	-0.6	-1.1	-0.5	-0.3	-1.2	-0.4	0.0		
	2022	0.2	0.1	0.3	0.2	0.2	0.3	0.0		

注) 1. 2018年から2021年までの数値については、ベンチマーク人口を2020年国勢調査基準(新基準)に切り替えたことに伴い、比率を除き、新基準のベンチマーク人口に基づいて遡及又は補正した時系列接続用数値に置き換えて掲載した(18ページ参照)。  
 2. 「転職者」とは、就業者のうち前職のある者で、過去1年間に離職を経験した者  
 3. 「転職者比率(%)」=転職者数÷就業者数×100

第6表 年齢階級、失業期間別失業者数

(万人)

男女、年齢階級		失業期間						
		総数	3か月未満	3か月以上	3～6か月未満	6か月～1年未満	1年以上	
実数	男女計	2018年平均	185	73	108	27	26	55
		2019	182	73	105	26	25	53
		2020	211	82	123	38	31	55
		2021	214	79	133	31	33	69
		2022	198	75	120	28	26	66
		15～24歳	30	15	15	4	5	6
		25～34歳	44	16	27	6	5	16
	35～44歳	35	13	21	5	4	13	
	45～54歳	38	13	25	4	5	15	
	55～64歳	33	11	22	6	5	11	
	65歳以上	18	6	11	3	2	6	
	男	2018年平均	105	34	68	14	15	39
		2019	103	33	66	13	14	39
		2020	122	40	78	20	19	39
2021		123	37	84	17	18	49	
2022		113	35	75	14	15	47	
15～24歳		17	8	9	2	3	4	
25～34歳		24	7	17	3	3	10	
35～44歳	19	5	13	2	2	9		
45～54歳	20	5	15	2	3	11		
55～64歳	19	6	13	3	3	8		
65歳以上	13	5	8	2	2	4		
女	2018年平均	81	39	40	13	11	17	
	2019	80	40	38	13	11	14	
	2020	90	42	46	18	12	16	
	2021	92	42	49	14	15	20	
	2022	85	39	45	14	12	20	
	15～24歳	13	7	6	2	2	2	
	25～34歳	19	9	10	3	2	5	
35～44歳	17	8	8	3	2	4		
45～54歳	18	8	9	2	2	5		
55～64歳	14	6	8	3	2	3		
65歳以上	5	2	3	1	1	1		
対前年増減	男女計	2019年平均	-3	0	-3	-1	-1	-2
		2020	29	9	18	12	6	2
		2021	3	-3	10	-7	2	14
		2022	-16	-4	-13	-3	-7	-3
		15～24歳	-3	-2	-1	-1	0	0
		25～34歳	-2	0	-2	-1	-2	0
		35～44歳	-2	0	-3	0	-1	-1
	45～54歳	-5	-1	-4	-1	-2	-2	
	55～64歳	-2	0	-1	0	-1	0	
	65歳以上	-2	-2	0	0	-1	1	
	男	2019年平均	-2	-1	-2	-1	-1	0
		2020	19	7	12	7	5	0
		2021	1	-3	6	-3	-1	10
		2022	-10	-2	-9	-3	-3	-2
15～24歳		-1	0	-1	-1	0	0	
25～34歳		-2	0	-2	0	-1	-2	
35～44歳		-1	1	-2	-1	0	-1	
45～54歳	-3	-1	-1	0	0	-1		
55～64歳	-2	0	-2	-1	0	0		
65歳以上	-2	0	0	0	0	0		
女	2019年平均	-1	1	-2	0	0	-3	
	2020	10	2	8	5	1	2	
	2021	2	0	3	-4	3	4	
	2022	-7	-3	-4	0	-3	0	
	15～24歳	-2	-1	0	0	0	0	
	25～34歳	0	-1	0	0	-1	1	
	35～44歳	0	0	-1	0	-1	1	
45～54歳	-3	0	-3	-1	-2	0		
55～64歳	0	1	-1	0	-1	0		
65歳以上	0	0	0	1	0	-1		

注) 1. 2018年から2021年までの数値については、ベンチマーク人口を2020年国勢調査基準(新基準)に切り替えたことに伴い、比率を除き、新基準のベンチマーク人口に基づいて遡及又は補正した時系列接続用数値に置き換えて掲載した(18ページ参照)。  
 2. 「失業者」は、2018年から集計を開始した。そのため、対前年増減の算出は2019年以降となる。

第7表 年齢階級、仕事につけない理由別失業者数

男女、年齢階級		仕事につけない理由								
		総数	賃金・給料が 希望と あわない	勤務時間・休 日などが希望 とあわない	求人者の年齢と 自分の年齢と があわない	自分の技術や 技能が求人要 件に満たない	希望する種 類・内容の仕 事がない	条件にこだわ らないが仕事 がない	その他	
実数 (万人)	男女計	2018年平均	185	14	24	20	13	51	10	50
		2019	182	15	27	18	11	48	9	50
		2020	211	16	23	21	14	64	14	56
		2021	214	13	24	25	14	65	15	56
		2022	198	14	23	20	13	59	11	55
		15～24歳	30	1	4	0	2	9	2	12
		25～34歳	44	4	5	0	4	14	2	14
		35～44歳	35	3	5	2	2	10	2	10
		45～54歳	38	4	5	4	2	10	2	9
	55～64歳	33	2	4	8	1	10	1	7	
	65歳以上	18	0	1	5	1	5	2	3	
	2018年平均	105	9	5	13	9	31	8	28	
	2019	103	8	7	13	8	27	7	30	
	2020	122	10	7	14	9	36	10	33	
	2021	123	9	6	16	9	39	10	33	
	2022	113	9	7	13	8	35	8	32	
	15～24歳	17	1	2	-	1	5	1	7	
	25～34歳	24	2	2	0	3	9	1	7	
	35～44歳	19	1	1	2	1	5	1	6	
	45～54歳	20	3	1	3	1	6	2	5	
	55～64歳	19	1	1	4	1	6	1	4	
	65歳以上	13	0	1	3	0	4	1	3	
	2018年平均	81	5	19	7	4	21	2	22	
	2019	80	6	20	6	4	21	3	21	
	2020	90	6	16	7	5	28	4	24	
	2021	92	5	18	9	5	27	5	23	
	2022	85	5	16	7	5	23	3	24	
	15～24歳	13	1	2	0	1	4	1	5	
25～34歳	19	2	3	0	2	5	1	7		
35～44歳	17	1	4	0	1	5	0	4		
45～54歳	18	1	4	1	1	4	0	5		
55～64歳	14	1	3	3	0	4	0	3		
65歳以上	5	0	0	2	0	1	0	1		
割合 (%)	男女計	2018年平均	-	7.7	13.2	11.0	7.1	28.0	5.5	27.5
		2019	-	8.5	15.3	10.2	6.2	26.6	5.1	28.2
		2020	-	7.3	11.2	10.2	6.8	30.6	6.8	27.2
		2021	-	6.2	11.4	11.4	6.7	31.0	7.1	26.2
		2022	-	7.2	11.8	10.3	6.7	30.3	5.6	28.2
		15～24歳	-	3.3	13.3	-	6.7	30.0	6.7	40.0
		25～34歳	-	9.3	11.6	-	9.3	32.6	4.7	32.6
		35～44歳	-	8.8	14.7	5.9	5.9	29.4	5.9	29.4
		45～54歳	-	11.1	13.9	11.1	5.6	27.8	5.6	25.0
	55～64歳	-	6.1	12.1	24.2	3.0	30.3	3.0	21.2	
	65歳以上	-	-	5.9	29.4	5.9	29.4	11.8	17.6	
	2018年平均	-	8.7	4.9	12.6	8.7	30.1	7.8	27.2	
	2019	-	8.0	7.0	13.0	8.0	27.0	7.0	30.0	
	2020	-	8.4	5.9	11.8	7.6	30.3	8.4	27.7	
	2021	-	7.4	5.0	13.2	7.4	31.4	8.3	27.3	
	2022	-	8.0	6.3	11.6	7.1	31.3	7.1	28.6	
	15～24歳	-	5.9	11.8	-	5.9	29.4	5.9	41.2	
	25～34歳	-	8.3	8.3	-	12.5	37.5	4.2	29.2	
	35～44歳	-	5.9	5.9	11.8	5.9	29.4	5.9	35.3	
	45～54歳	-	14.3	4.8	14.3	4.8	28.6	9.5	23.8	
	55～64歳	-	5.6	5.6	22.2	5.6	33.3	5.6	22.2	
	65歳以上	-	-	8.3	25.0	-	33.3	8.3	25.0	
	2018年平均	-	6.3	24.1	8.9	5.1	25.3	2.5	27.8	
	2019	-	7.6	25.3	7.6	5.1	25.3	3.8	25.3	
	2020	-	6.8	18.2	8.0	5.7	30.7	4.5	26.1	
	2021	-	4.4	20.0	10.0	5.6	28.9	5.6	25.6	
	2022	-	6.0	19.3	8.4	6.0	27.7	3.6	28.9	
	15～24歳	-	7.1	14.3	-	7.1	28.6	7.1	35.7	
25～34歳	-	10.0	15.0	-	10.0	25.0	5.0	35.0		
35～44歳	-	6.7	26.7	-	6.7	33.3	-	26.7		
45～54歳	-	6.3	25.0	6.3	6.3	25.0	-	31.3		
55～64歳	-	7.1	21.4	21.4	-	28.6	-	21.4		
65歳以上	-	-	-	*	-	*	-	*		

注) 1. 2018年から2021年までの数値については、ベンチマーク人口を2020年国勢調査基準(新基準)に切り替えたことに伴い、比率を除き、新基準のベンチマーク人口に基づいて適及又は補正した時系列接続用数値に置き換えて掲載した(18ページ参照)。  
 2. 「失業者」は、2018年から集計を開始した。  
 3. 割合は、仕事につけない理由別内訳の合計に占める割合を示す。

第8表 年齢階級、非求職理由別非労働力人口

(万人)

就業希望の有無、非求職理由		うち就業希望者												
		総数	適当な仕事がありそうにない							出産・育児のため	介護・看護のため	健康上の理由のため	その他	
			総数	近くに仕事がありそうにない	自分の知識・能力があてはまらない	勤務時間・賃金などが希望にあてはまらない	今の景気や季節では仕事がありそうにない	その他						
男女、年齢階級、教育	実数	総数	総数	近くに仕事がありそうにない	自分の知識・能力があてはまらない	勤務時間・賃金などが希望にあてはまらない	今の景気や季節では仕事がありそうにない	その他	出産・育児のため	介護・看護のため	健康上の理由のため	その他		
男女計	2018年平均	4237	332	95	18	17	33	3	24	76	21	61	69	
	2019	4168	331	96	17	18	34	3	24	70	19	66	69	
	2020	4175	287	97	18	14	26	18	21	54	16	55	56	
	2021	4147	255	92	16	15	27	14	21	43	14	55	45	
	2022	4105	238	85	16	15	26	8	20	38	15	52	43	
	15～24歳	595	40	17	3	3	5	0	6	1	0	3	17	
	うち在学中を除く	50	10	3	1	1	0	0	1	1	0	3	3	
	25～34歳	127	37	8	1	2	2	1	2	17	1	6	5	
	35～44歳	173	44	12	1	2	6	1	2	18	1	8	4	
	45～54歳	214	44	16	2	3	6	2	4	3	5	13	7	
	55～64歳	303	31	13	3	2	4	2	2	-	4	10	3	
	65歳以上	2694	43	19	5	4	3	3	4	0	3	12	6	
	実数 男	2018年平均	1528	93	32	6	8	6	2	10	0	4	25	28
		2019	1511	99	32	6	8	7	2	10	0	4	27	32
2020		1511	87	33	6	7	5	6	8	0	4	23	24	
2021		1510	82	33	6	8	5	6	9	0	3	24	18	
2022		1508	77	31	5	7	6	4	10	0	4	21	18	
15～24歳		311	21	9	1	1	2	0	3	-	0	2	9	
うち在学中を除く		26	5	2	0	0	0	0	0	-	0	2	1	
25～34歳		31	8	3	0	1	1	1	1	-	0	2	3	
35～44歳		28	6	2	0	0	0	0	1	0	0	2	1	
45～54歳		43	10	2	0	0	0	0	1	0	1	4	1	
55～64歳		73	9	4	1	1	1	0	1	-	1	4	1	
65歳以上		1022	23	11	2	3	2	2	2	0	1	7	3	
実数 女		2018年平均	2709	238	63	12	9	27	2	14	76	17	36	41
		2019	2657	231	64	11	10	28	1	14	70	15	38	38
	2020	2665	199	64	12	8	22	11	13	54	12	32	32	
	2021	2637	173	59	10	8	22	7	12	43	10	31	27	
	2022	2597	161	54	11	9	20	4	11	38	11	31	25	
	15～24歳	284	19	9	2	1	3	0	3	1	-	1	8	
	うち在学中を除く	24	5	2	1	0	0	0	1	1	-	1	1	
	25～34歳	96	29	5	1	1	2	0	1	17	0	4	2	
	35～44歳	145	38	10	1	1	6	0	1	18	1	6	3	
	45～54歳	171	34	13	2	2	6	1	3	3	4	9	5	
	55～64歳	230	22	9	2	2	3	1	1	-	3	6	3	
	65歳以上	1672	19	8	2	1	1	1	2	0	2	6	3	
	対前年増減	2019年平均	-69	-1	1	-1	1	1	0	0	-6	-2	5	0
		2020	7	-44	1	1	-4	-8	15	-3	-16	-3	-11	-13
2021		-28	-32	-5	-2	1	1	-4	0	-11	-2	0	-11	
2022		-42	-17	-7	0	0	-1	-6	-1	-5	1	-3	-2	
15～24歳		-10	-3	0	0	0	1	-3	1	-1	0	0	-1	
うち在学中を除く		-2	-2	0	0	0	0	-1	0	-1	0	1	-1	
25～34歳		-8	-4	-1	0	0	0	0	0	-2	0	-2	1	
35～44歳		-14	-7	-3	-1	0	-1	-1	-1	-1	-1	-1	-2	
45～54歳		-4	-2	-1	0	1	-1	0	0	0	1	-1	0	
55～64歳		-11	-3	-1	0	0	1	0	-1	0	-1	0	-1	
65歳以上		6	2	-2	0	0	0	-1	-1	0	1	1	0	
対前年増減 男		2019年平均	-17	6	0	0	0	1	0	0	0	0	2	4
		2020	0	-12	1	0	-1	-2	4	-2	0	0	-4	-8
		2021	-1	-5	0	0	1	0	0	1	0	-1	1	-6
	2022	-2	-5	-2	-1	-1	1	-2	1	0	1	-3	0	
	15～24歳	-4	-1	0	-1	0	0	-2	1	-	0	1	-1	
	うち在学中を除く	-1	0	0	0	0	0	-1	0	-	0	1	-1	
	25～34歳	0	-1	0	0	0	1	1	0	-	0	-2	2	
	35～44歳	0	-2	0	0	-1	-1	-1	0	0	0	-1	-1	
	45～54歳	2	1	0	0	0	0	0	0	0	0	0	0	
	55～64歳	-3	-2	0	1	0	1	-1	0	0	0	-1	0	
	65歳以上	3	-1	-2	-1	0	1	-1	-1	0	0	1	0	
	対前年増減 女	2019年平均	-52	-7	1	-1	1	1	-1	0	-6	-2	2	-3
		2020	8	-32	0	1	-2	-6	10	-1	-16	-3	-6	-6
		2021	-28	-26	-5	-2	0	0	-4	-1	-11	-2	-1	-5
2022		-40	-12	-5	1	1	-2	-3	-1	-5	1	0	-2	
15～24歳		-5	-2	1	1	0	1	-1	0	-1	0	0	0	
うち在学中を除く		0	-2	0	1	0	0	0	0	-1	0	0	0	
25～34歳		-8	-3	-1	0	0	0	0	0	-2	0	0	-1	
35～44歳		-14	-5	-3	0	0	0	-2	-1	-1	0	1	-1	
45～54歳		-6	-3	-2	0	0	-1	-1	0	0	1	-1	0	
55～64歳		-8	-1	-1	0	1	0	-1	-1	0	-1	0	0	
65歳以上		4	2	1	-1	0	0	0	0	0	1	2	0	

注) 1. 2018年から2021年までの数値については、ベンチマーク人口を2020年国勢調査基準(新基準)に切り替えたことに伴い、比率を除き、新基準のベンチマーク人口に基づいて遡及又は補正した時系列接続用数値に置き換えて掲載した(18ページ参照)。  
 2. 2018年から、未活用労働指標の作成を開始したことに伴い、就業状態を未活用労働を含む区分に変更した。そのため、「非労働力人口」の定義は2017年までとは異なる。  
 3. 「非労働力人口」の対前年増減の算出は2019年以降となる。

第9表 年齢階級、未活用労働を含む就業状態別15歳以上人口

(万人)

就業状態		15歳以上人口	労働力人口					非労働力人口	うち潜在労働力人口				
			就業者	うち追加就労希望就業者	失業者	うち完全失業者	うち非自発的失業者		拡張求職者	就業可能非求職者			
男女	年齢階級												
実数	男女計	2018年平均	11100	6862	6678	183	185	169	44	4237	37	4	33
		2019	11097	6928	6746	182	182	165	41	4168	39	5	35
		2020	11093	6917	6706	229	211	192	59	4175	44	5	38
		2021	11064	6917	6703	227	214	195	65	4147	39	5	34
		2022	11017	6911	6713	195	198	179	50	4105	35	7	28
		15～24歳	1167	572	542	27	30	25	2	595	6	2	4
		25～34歳	1277	1150	1107	26	44	40	7	127	4	1	3
		35～44歳	1520	1347	1312	38	35	32	8	173	5	1	4
		45～54歳	1888	1674	1636	48	38	34	10	214	7	1	5
		55～64歳	1540	1237	1204	31	33	31	14	303	4	1	3
	65歳以上	3624	930	912	25	18	16	9	2694	10	1	9	
	男	2018年平均	5353	3825	3720	53	105	101	28	1528	13	1	12
		2019	5353	3841	3739	53	103	98	26	1511	15	1	13
		2020	5351	3839	3719	80	122	115	36	1511	17	2	16
2021		5335	3825	3702	85	123	117	38	1510	16	2	14	
2022		5312	3803	3690	65	113	107	32	1508	13	2	12	
15～24歳		597	286	268	12	17	14	2	311	3	1	2	
25～34歳		653	622	598	8	24	23	4	31	1	0	1	
35～44歳		771	743	724	8	19	18	4	28	1	0	1	
45～54歳		953	910	890	10	20	20	6	43	1	0	1	
55～64歳		766	692	673	11	19	19	9	73	1	0	1	
65歳以上	1573	551	538	16	13	12	7	1022	6	0	5		
女	2018年平均	5746	3038	2958	130	81	68	16	2709	24	3	21	
	2019	5744	3087	3007	129	80	68	15	2657	25	3	21	
	2020	5742	3078	2988	149	90	76	23	2665	26	4	22	
	2021	5729	3093	3001	141	92	78	27	2637	23	4	19	
	2022	5705	3108	3023	130	85	72	19	2597	22	5	17	
	15～24歳	571	287	274	15	13	10	0	284	3	1	2	
	25～34歳	624	529	509	18	19	17	3	96	3	1	2	
	35～44歳	749	604	588	30	17	14	3	145	4	1	3	
	45～54歳	935	764	747	38	18	15	5	171	6	1	4	
	55～64歳	775	545	531	20	14	12	6	230	3	0	2	
65歳以上	2051	379	375	9	5	4	2	1672	4	0	4		
対前年増減	男女計	2019年平均	-3	66	68	-1	-3	-4	-3	-69	2	1	2
		2020	-4	-11	-40	47	29	27	18	7	5	0	3
		2021	-29	0	-3	-2	3	3	6	-28	-5	0	-4
		2022	-47	-6	10	-32	-16	-16	-15	-42	-4	2	-6
		15～24歳	-19	-9	-7	-7	-3	-2	-2	-10	-1	0	-1
		25～34歳	-18	-10	-7	-4	-2	-3	-2	-8	-1	0	-1
		35～44歳	-40	-26	-24	-4	-2	-2	-2	-14	0	0	0
		45～54歳	6	10	15	-4	-5	-5	-5	-4	1	0	0
		55～64歳	16	27	29	-5	-2	-3	-2	-11	-2	1	-2
		65歳以上	7	1	3	-7	-2	-2	-3	6	0	1	-1
	男	2019年平均	0	16	19	0	-2	-3	-2	-17	2	0	1
		2020	-2	-2	-20	27	19	17	10	0	2	1	3
		2021	-16	-14	-17	5	1	2	2	-1	-1	0	-2
		2022	-23	-22	-12	-20	-10	-10	-6	-2	-3	0	-2
15～24歳		-9	-5	-4	-4	-1	-1	0	-4	-1	0	-1	
25～34歳		-9	-9	-6	-4	-2	-3	0	0	0	0	0	
35～44歳		-20	-20	-19	-2	-1	-1	0	0	0	0	0	
45～54歳		4	2	4	-4	-3	-3	-1	2	0	0	0	
55～64歳		9	11	13	-2	-2	-2	-2	-3	-1	0	-1	
65歳以上		3	0	2	-4	-2	-1	-2	3	-1	0	-2	
女	2019年平均	-2	49	49	-1	-1	0	-1	-52	1	0	0	
	2020	-2	-9	-19	20	10	8	8	8	1	1	1	
	2021	-13	15	13	-8	2	2	4	-28	-3	0	-3	
	2022	-24	15	22	-11	-7	-6	-8	-40	-1	1	-2	
	15～24歳	-9	-4	-2	-3	-2	-2	-2	-5	0	0	0	
	25～34歳	-9	0	-1	0	0	0	-2	-8	-1	0	-1	
	35～44歳	-20	-6	-5	-2	0	-1	-1	-14	0	0	0	
	45～54歳	2	8	12	0	-3	-2	-3	-6	0	0	-1	
	55～64歳	8	16	17	-3	0	-1	1	-8	-1	0	-2	
	65歳以上	4	1	2	-4	0	0	-1	4	1	0	1	

注) 1. 2018年から2021年までの数値については、ベンチマーク人口を2020年国勢調査基準(新基準)に切り替えたことに伴い、比率を除き、新基準のベンチマーク人口に基づいて遡及又は補正した時系列接続用数値に置き換えて掲載した(18ページ参照)。  
 2. 「追加就労希望就業者」とは、就業時間が週35時間未満の就業者のうち、就業時間の追加を希望しており、追加できる者  
 3. 「非自発的失業者」とは、失業者のうち、「定年又は雇用契約の満了」又は「勤め先や事業の都合」により失業した深刻度の高い者  
 4. 「潜在労働力人口」とは、「拡張求職者」と「就業可能非求職者」を合わせたもの  
 5. 「拡張求職者」とは、1か月以内に求職活動を行っており、すぐではないが2週間以内に就業できる者  
 6. 「就業可能非求職者」とは、1か月以内に求職活動を行っていないが、就業を希望しており、すぐに就業できる者

第10表 年齢階級別未活用労働指標

男女、年齢階級		未活用労働指標 1 (LU1)	未活用労働指標 2 (LU2)	未活用労働指標 3 (LU3)	未活用労働指標 4 (LU4)	未活用労働補助 指標 1	未活用労働補助 指標 2	
実数 (%)	男女計	2018年平均	2.7	5.4	3.2	5.9	0.6	2.7
		2019	2.6	5.3	3.2	5.8	0.6	2.7
		2020	3.1	6.4	3.7	7.0	0.9	3.1
		2021	3.1	6.4	3.6	6.9	0.9	3.2
		2022	2.9	5.7	3.4	6.2	0.7	3.0
		15~24歳	5.2	10.0	6.2	10.9	0.3	5.6
		25~34歳	3.8	6.1	4.2	6.4	0.6	3.9
		35~44歳	2.6	5.4	3.0	5.8	0.6	2.7
	45~54歳	2.3	5.1	2.7	5.5	0.6	2.3	
	55~64歳	2.7	5.2	3.0	5.5	1.1	2.7	
	65歳以上	1.9	4.6	3.0	5.6	1.0	2.0	
	男	2018年平均	2.8	4.1	3.1	4.5	0.7	2.8
		2019	2.7	4.1	3.0	4.4	0.7	2.7
		2020	3.2	5.3	3.6	5.7	0.9	3.2
		2021	3.2	5.4	3.6	5.8	1.0	3.3
		2022	3.0	4.7	3.3	5.0	0.8	3.0
		15~24歳	5.9	10.1	6.9	11.1	0.7	6.3
		25~34歳	3.9	5.1	4.0	5.3	0.6	3.9
		35~44歳	2.6	3.6	2.7	3.8	0.5	2.6
	45~54歳	2.2	3.3	2.3	3.4	0.7	2.2	
	55~64歳	2.7	4.3	2.9	4.5	1.3	2.7	
	65歳以上	2.4	5.3	3.4	6.3	1.3	2.4	
	女	2018年平均	2.6	6.9	3.4	7.7	0.5	2.7
		2019	2.6	6.8	3.4	7.5	0.5	2.7
		2020	2.9	7.8	3.7	8.5	0.8	3.0
		2021	3.0	7.5	3.7	8.2	0.9	3.1
		2022	2.7	6.9	3.4	7.6	0.6	2.9
		15~24歳	4.5	9.8	5.5	10.7	-	4.9
25~34歳		3.6	7.0	4.1	7.5	0.6	3.8	
35~44歳		2.8	7.8	3.5	8.4	0.5	3.0	
45~54歳	2.4	7.3	3.1	8.1	0.7	2.5		
55~64歳	2.6	6.2	3.1	6.8	1.1	2.6		
65歳以上	1.3	3.7	2.3	4.7	0.5	1.3		
対前年増減 (ポイント)	男女計	2019年平均	-0.1	-0.1	0.0	-0.1	0.0	0.0
		2020	0.5	1.1	0.5	1.2	0.3	0.4
		2021	0.0	0.0	-0.1	-0.1	0.0	0.1
		2022	-0.2	-0.7	-0.2	-0.7	-0.2	-0.2
		15~24歳	-0.4	-1.5	-0.6	-1.6	-0.4	-0.4
		25~34歳	-0.2	-0.4	-0.2	-0.5	-0.1	-0.1
		35~44歳	-0.1	-0.4	-0.1	-0.3	-0.1	-0.1
		45~54歳	-0.3	-0.6	-0.3	-0.6	-0.2	-0.4
	55~64歳	-0.2	-0.7	-0.4	-0.9	-0.2	-0.2	
	65歳以上	-0.2	-1.0	-0.2	-1.0	-0.3	-0.1	
	男	2019年平均	-0.1	0.0	-0.1	-0.1	0.0	-0.1
		2020	0.5	1.2	0.6	1.3	0.2	0.5
		2021	0.0	0.1	0.0	0.1	0.1	0.1
		2022	-0.2	-0.7	-0.3	-0.8	-0.2	-0.3
		15~24歳	-0.2	-1.5	-0.5	-1.7	0.0	-0.1
		25~34歳	-0.3	-1.0	-0.3	-1.0	0.0	-0.3
		35~44歳	-0.1	-0.4	-0.1	-0.3	-0.2	-0.1
		45~54歳	-0.4	-0.8	-0.4	-0.8	-0.1	-0.4
	55~64歳	-0.4	-0.7	-0.5	-0.8	-0.3	-0.4	
	65歳以上	-0.3	-1.0	-0.5	-1.2	-0.3	-0.3	
	女	2019年平均	0.0	-0.1	0.0	-0.2	0.0	0.0
		2020	0.3	1.0	0.3	1.0	0.3	0.3
		2021	0.1	-0.3	0.0	-0.3	0.1	0.1
		2022	-0.3	-0.6	-0.3	-0.6	-0.3	-0.2
		15~24歳	-0.7	-1.6	-0.6	-1.6	-0.7	-0.6
		25~34歳	-0.1	0.1	-0.3	-0.2	-0.2	-0.1
		35~44歳	0.0	-0.1	0.0	-0.2	-0.2	0.0
		45~54歳	-0.3	-0.4	-0.3	-0.4	-0.4	-0.3
55~64歳	-0.1	-0.8	-0.3	-0.9	0.2	-0.1		
65歳以上	0.0	-1.0	0.2	-0.8	-0.3	0.0		

注) 1. 未活用労働指標は、2018年から作成を開始した。そのため、対前年増減の算出は2019年以降となる。

2. 「未活用労働指標 1 (LU1)」 (%) = 失業者 ÷ 労働力人口 × 100

3. 「未活用労働指標 2 (LU2)」 (%) = (失業者 + 追加就労希望就業者) ÷ 労働力人口 × 100

4. 「未活用労働指標 3 (LU3)」 (%) = (失業者 + 潜在労働力人口) ÷ (労働力人口 + 潜在労働力人口) × 100

5. 「未活用労働指標 4 (LU4)」 (%) = (失業者 + 追加就労希望就業者 + 潜在労働力人口) ÷ (労働力人口 + 潜在労働力人口) × 100

6. 「未活用労働補助指標 1」 (%) = 非自発的失業者 ÷ 労働力人口 × 100

7. 「未活用労働補助指標 2」 (%) = (失業者 + 拡張求職者) ÷ (労働力人口 + 拡張求職者) × 100



第11表 配偶関係、年齢階級、雇用形態別雇用者数、

2022年平均		(万人)									
就業状態、雇用形態、 探している仕事の形態、 就業希望の有無、 希望している仕事の形態		非正規の職員・従業員				非正規の職員・従業員のうちパート・アルバイト				パート・ アルバイト 及び その希望者 (注5)	
		雇用者	失業者 (注2)	非労働力人口		雇用者	失業者 (注2)	非労働力人口			
				うち				うち			
				就業希望者 (注3)	その他 (注4)			就業希望者 (注3)	その他 (注4)		
男女、配偶関係、 年齢階級、教育	総数	1871	79	127	33	1260	65	115	26	1351	
	男女計	15～24歳	82	7	4	1	54	6	3	1	61
		25～34歳	221	12	19	2	131	9	17	1	141
		35～44歳	317	12	28	2	226	10	26	2	238
		45～54歳	431	16	28	3	314	13	25	2	329
		55～64歳	432	18	21	5	269	16	19	5	290
		65歳以上	389	14	28	18	265	12	24	15	292
	卒業 男	総数	559	32	28	23	247	25	22	18	290
		15～24歳	33	3	1	1	21	2	1	1	24
		25～34歳	73	4	2	1	33	3	1	1	37
		35～44歳	58	3	2	1	25	1	1	1	27
		45～54歳	63	5	3	2	25	3	2	1	29
		55～64歳	134	8	5	4	37	6	5	3	46
	65歳以上	198	10	15	14	107	9	12	11	127	
	女	総数	1312	47	99	10	1012	41	92	9	1062
		15～24歳	48	4	2	0	33	4	2	0	37
		25～34歳	148	8	17	1	98	6	16	1	105
		35～44歳	259	9	26	1	201	8	25	1	210
45～54歳		368	11	25	1	289	9	23	1	299	
55～64歳		298	10	16	1	232	10	15	1	243	
65歳以上	191	4	13	5	159	3	11	4	166		
実数	男女計	総数	427	30	22	11	229	23	17	8	260
		15～24歳	75	7	3	1	50	5	2	1	56
		25～34歳	127	8	4	2	65	6	3	1	72
		35～44歳	83	4	3	2	41	3	2	1	45
		45～54歳	75	6	5	2	37	4	4	1	42
		55～64歳	44	4	3	2	21	3	3	2	26
	65歳以上	21	1	3	2	14	1	3	2	17	
	卒業で未婚 男	総数	206	15	10	8	103	11	7	5	119
		15～24歳	32	3	1	1	21	2	1	1	24
		25～34歳	60	4	2	1	30	3	1	0	33
		35～44歳	41	2	1	1	19	1	1	0	20
		45～54歳	37	3	2	1	16	2	1	1	19
		55～64歳	24	2	2	1	10	2	2	1	13
	65歳以上	12	1	2	2	7	1	2	1	9	
	女	総数	220	15	11	4	126	12	10	3	141
		15～24歳	43	4	1	0	29	3	1	0	32
		25～34歳	67	5	2	1	35	3	2	1	39
		35～44歳	42	2	2	1	22	2	2	1	25
45～54歳		39	2	3	1	21	1	3	0	22	
55～64歳		20	2	1	1	11	1	1	1	13	
65歳以上	9	0	1	1	7	0	1	1	8		
(再掲) 男女計(注6)	総数	779	47	39	27	373	37	32	21	431	
	15～24歳	76	7	2	1	50	5	2	1	56	
	25～34歳	140	9	4	2	68	6	3	2	76	
	35～44歳	100	5	4	2	47	3	3	2	52	
	45～54歳	102	7	6	3	46	4	5	1	51	
	55～64歳	154	10	6	5	48	7	6	4	59	
65歳以上	207	10	16	15	114	9	13	12	135		

注) 1. 各項目の原数値に係る対前年増減については、新基準で遡及集計した数値と比較している。  
 2. 探している仕事の形態が非正規の職員・従業員又はパート・アルバイトの者  
 3. 希望している仕事の形態が非正規の職員・従業員又はパート・アルバイトの者  
 4. 非労働力人口のうち家事も通学もしていない者  
 5. 次の①～③の合計。①雇用者のうち「パート・アルバイト」の者、②失業者のうち探している仕事の形態が「パート・アルバイト」の者、  
 ③非労働力人口で、家事も通学もしていない「その他」の者のうち、就業内定しておらず、希望している仕事の形態が「パート・アルバイト」の者  
 6. 男性は卒業生、女性は卒業で未婚の者の合計

失業者数及び非労働力人口（卒業者）

2022年平均		(万人)									
就業状態、雇用形態、 探している仕事の形態、 就業希望の有無、 希望している仕事の形態		非正規の職員・従業員				非正規の職員・従業員のうちパート・アルバイト				パート・ アルバイト 及び その希望者 (注5)	
		雇用者	失業者 (注2)	非労働力人口		雇用者	失業者 (注2)	非労働力人口			
				うち 就業希望者 (注3)	うち その他 (注4)			うち 就業希望者 (注3)	うち その他 (注4)		
男女、配偶関係、 年齢階級、教育											
対前年増減	男女計	総数	22	-5	-10	-2	4	-4	-8	-1	-1
		15～24歳	-3	0	0	-1	-2	0	0	0	-2
		25～34歳	-4	1	-2	-1	-5	0	-2	-1	-6
		35～44歳	-1	-1	-4	-1	-3	0	-4	0	-3
		45～54歳	2	-2	-2	0	0	0	-3	0	0
		55～64歳	16	-2	-1	0	6	-2	-1	1	5
	65歳以上	12	-1	1	-1	7	-1	1	-1	5	
	卒業 男	総数	9	-4	-1	0	1	-3	0	0	-2
		15～24歳	-5	0	0	0	-3	-1	0	1	-3
		25～34歳	0	1	0	0	-1	1	0	0	0
		35～44歳	2	-1	0	0	2	-2	0	0	0
		45～54歳	4	0	0	0	2	0	0	0	2
		55～64歳	4	-2	0	0	0	-2	1	1	-1
	65歳以上	5	0	-1	-1	2	0	-1	-1	1	
	女	総数	12	-1	-9	-1	2	0	-9	0	2
		15～24歳	1	0	-1	-1	1	1	0	0	2
		25～34歳	-4	0	-2	0	-4	-1	-2	0	-5
		35～44歳	-3	0	-4	0	-5	0	-4	0	-5
45～54歳		-1	-2	-3	0	-2	-1	-3	0	-3	
55～64歳		12	0	-1	0	6	1	-1	0	7	
65歳以上	7	0	2	0	6	-1	1	0	5		
男女計	総数	8	-3	0	-1	1	-1	0	0	0	
	15～24歳	-3	0	0	-1	-1	0	0	0	-1	
	25～34歳	-5	1	-1	0	-4	1	-1	-1	-4	
	35～44歳	1	-2	-1	0	-1	-1	-1	0	-2	
	45～54歳	7	0	1	0	4	0	1	0	4	
	55～64歳	4	-1	0	0	0	-1	0	1	0	
65歳以上	1	-1	0	0	2	-1	1	0	1		
卒業で未婚 男	総数	5	-2	0	1	1	-1	0	0	0	
	15～24歳	-4	0	0	0	-2	-1	0	1	-2	
	25～34歳	0	1	0	0	0	1	0	-1	0	
	35～44歳	3	-1	0	0	1	-1	0	-1	-1	
	45～54歳	4	-1	0	0	1	0	0	0	1	
	55～64歳	2	-1	0	0	0	-1	1	0	-1	
65歳以上	0	0	0	1	0	0	1	0	0		
女	総数	1	0	-2	0	0	1	0	0	1	
	15～24歳	2	1	-1	-1	0	0	0	0	0	
	25～34歳	-4	1	-1	0	-3	0	-1	0	-3	
	35～44歳	-2	-1	-1	0	-2	0	0	0	-2	
	45～54歳	4	-1	1	0	3	-1	1	-1	1	
	55～64歳	2	1	0	1	0	0	0	1	1	
65歳以上	1	-1	0	0	1	-1	0	0	0		
(再掲) 男女計 (注6)	総数	10	-4	-3	0	1	-2	0	0	-1	
	15～24歳	-3	1	-1	-1	-3	-1	0	1	-3	
	25～34歳	-4	2	-1	0	-4	1	-1	0	-3	
	35～44歳	0	-2	-1	0	0	-2	0	0	-2	
	45～54歳	8	-1	1	0	5	-1	1	-1	3	
	55～64歳	6	-1	0	1	0	-2	1	2	0	
65歳以上	6	-1	-1	-1	3	-1	-1	-1	1		

追加参考表

追加参考表の2019年から2021年までの数値については、ベンチマーク人口を2020年国勢調査基準(新基準)に切り替えたことに伴い、比率を除き、新基準のベンチマーク人口に基づいて遡及又は補正した時系列接続用数値に置き換えて掲載しました。

主要項目の対2019年～2021年増減

(万人、%、ポイント)

	実数				対2021年 増減	対2020年 増減	対2019年 増減
	2022年平均	2021年平均	2020年平均	2019年平均			
労働力人口	6911	6917	6917	6928	-6	-6	-17
就業者	6713	6703	6706	6746	10	7	-33
うち雇業者	6032	6007	6000	6024	25	32	8
うち役員を除く雇業者	5689	5662	5655	5688	27	34	1
正規の職員・従業員	3588	3587	3556	3515	1	32	73
男	2339	2353	2353	2347	-14	-14	-8
女	1249	1233	1204	1169	16	45	80
非正規の職員・従業員	2101	2075	2100	2173	26	1	-72
男	669	653	665	691	16	4	-22
女	1432	1422	1435	1482	10	-3	-50
休業者	219	213	260	178	6	-41	41
〔休業の理由別〕							
うち勤め先や事業の都合	22	40	66	17	-18	-44	5
景気が悪かった	9	16	24	3	-7	-15	6
その他	13	23	42	14	-10	-29	-1
うち自分や家族の都合	145	118	118	111	27	27	34
出産・育児のため	59	53	56	49	6	3	10
介護・看護のため	4	3	3	4	1	1	0
休暇のため	27	21	20	21	6	7	6
その他	55	41	40	38	14	15	17
うちその他 注) 1	25	27	33	17	-2	-8	8
失業者	198	214	211	182	-16	-13	16
〔失業期間別〕							
3か月未満	75	79	82	73	-4	-7	2
3か月以上	120	133	123	105	-13	-3	15
3～6か月未満	28	31	38	26	-3	-10	2
6か月～1年未満	26	33	31	25	-7	-5	1
1年以上	66	69	55	53	-3	11	13
非労働力人口	4105	4147	4175	4168	-42	-70	-63
〔就業希望の有無別〕							
就業希望者	238	255	287	331	-17	-49	-93
就業内定者	87	82	82	83	5	5	4
就業非希望者	3770	3801	3791	3743	-31	-21	27
〔未活用労働〕							
労働力人口(再掲)	6911	6917	6917	6928	-6	-6	-17
就業者(再掲)	6713	6703	6706	6746	10	7	-33
うち追加就労希望就業者	195	227	229	182	-32	-34	13
男	65	85	80	53	-20	-15	12
女	130	141	149	129	-11	-19	1
失業者(再掲)	198	214	211	182	-16	-13	16
うち完全失業者	179	195	192	165	-16	-13	14
非労働力人口(再掲)	4105	4147	4175	4168	-42	-70	-63
うち潜在労働力人口	35	39	44	39	-4	-9	-4
未活用労働指標1(LU1)(%)	2.9	3.1	3.1	2.6	-0.2	-0.2	0.3
未活用労働指標2(LU2)(%)	5.7	6.4	6.4	5.3	-0.7	-0.7	0.4
未活用労働指標3(LU3)(%)	3.4	3.6	3.7	3.2	-0.2	-0.3	0.2
未活用労働指標4(LU4)(%)	6.2	6.9	7.0	5.8	-0.7	-0.8	0.4
転職者 注) 2	303	290	321	353	13	-18	-50
転職者比率(%) 注) 3	4.5	4.3	4.8	5.2	0.2	-0.3	-0.7
若年層(15～34歳)のパート・アルバイト及びその希望者 注) 4	132	138	137	139	-6	-5	-7

注) 1. 「短時間就業者\*1のうちその他」 - 「短時間従業者\*2のうちその他」

※1 月末1週間の就業時間が週0～34時間の就業者

※2 月末1週間の就業時間が週1～34時間の就業者

2. 「転職者」とは、就業者のうち前職のある者で、過去1年間に離職を経験した者

3. 「転職者比率(%)」= 転職者数÷就業者数×100

4. 男性は卒業者、女性は卒業で未婚のうち次の①～③の合計

①雇業者のうち「パート・アルバイト」の者、②失業者のうち探している仕事の形態が「パート・アルバイト」の者、③非労働力人口で、家事も通学もしていない「その他」の者のうち、就業内定しておらず、希望している仕事の形態が「パート・アルバイト」の者

○ 労働力調査の統計データについて

総務省統計局では、ここに掲載する表以外の詳細な統計データを以下のとおり提供しています。

- ◆ 長期時系列データ…… 主要項目について1953年から直近までのデータを掲載  
<https://www.stat.go.jp/data/roudou/longtime/03roudou.html> にExcelデータを掲載

- ◆ 結果表（結果原表）… 調査時点ごとの詳細な集計データを掲載  
(2000年から直近まで)  
<https://www.stat.go.jp/data/roudou/2.html> にある「結果表・データベース」へのリンクから、e-Statのページを参照してください（Excelデータを掲載）。

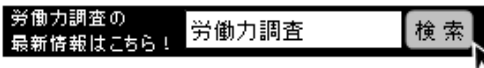
(1999年以前)  
統計図書館（電話：03-5273-1132、URL：<https://www.stat.go.jp/library/index.html>）  
で、結果表の閲覧、複写ができます。

- ◆ データベース…… 結果原表データの一部について、データベース形式で提供（時系列データのデータ抽出・レイアウト変換などのデータ加工・ダウンロードが可能な形式で提供）  
<https://www.stat.go.jp/data/roudou/2.html> にある「結果表・データベース」へのリンクから、e-Statのページを参照してください（DBデータを掲載）。

< 内容に関する問合せ先 >



総務省統計局統計調査部労働力人口統計室  
審査発表第一係・就業動向指標第一係  
電話 03(5273)1162



ホームページURL

<https://www.stat.go.jp/data/roudou/index.html>

この冊子は、次のURLからダウンロードできます。

(詳細集計・年平均)

<https://www.stat.go.jp/data/roudou/sokuhou/nen/dt/index.html>

政府統計の総合窓口 (e-Stat)

<https://www.e-stat.go.jp/>

\* 結果の概要は、統計メールニュースでも配信しています。  
メールニュースのお申込みは、統計局ホームページから。  
<https://www.stat.go.jp/>

\* 労働力調査の詳細については、『労働力調査の解説』を御参照ください。

<https://www.stat.go.jp/data/roudou/10.html>

Website (in English)

<https://www.stat.go.jp/english/data/roudou/index.html>

The latest yearly average results (in English)

<https://www.stat.go.jp/english/data/roudou/results/annual/dt/index.html>

Portal Site of Official Statistics of Japan (in English)

<https://www.e-stat.go.jp/en/>

\* 統計データを引用・転載する場合には、出典（府省名、統計調査名）の表記をお願いします。