

Distr.: General
25 August 2023
Arabic
Original: English

المجلس التنفيذي لهيئة الأمم المتحدة للمساواة بين الجنسين وتمكين المرأة



الدورة العادية الثانية لعام 2023
12 و 13 أيلول/سبتمبر 2023
البند 2 من جدول الأعمال المؤقت
الشؤون المالية وشؤون الميزانية والإدارة

تقديرات الميزانية المتكاملة لهيئة الأمم المتحدة للمساواة بين الجنسين وتمكين المرأة لفترة السنتين 2024-2025

موجز

الميزانية المتكاملة لفترة 2024-2025 عنصر مكمل أساسي للخطة الاستراتيجية لهيئة الأمم المتحدة للمساواة بين الجنسين وتمكين المرأة (هيئة الأمم المتحدة للمرأة) لفترة 2022-2025. والميزانية المتكاملة لفترة السنتين متوائمة مع الخطة الاستراتيجية الممتدة لأربع سنوات، ويكملها تمويل من الأنصبة المقررة في إطار الميزانية العادية للأمم المتحدة.

وفيما يتعلق بالفترة 2024-2025، تقترح هيئة الأمم المتحدة للمرأة تبرعات تقدر بمبلغ 1,03 بليون دولار (400,0 مليون دولار من الموارد العادية و 630,0 مليون دولار من الموارد الأخرى)، وهو ما يمثل زيادة قدرها 0,03 بليون دولار أو 3 في المائة عن تقديرات الميزانية المتكاملة السابقة للفترة 2022-2023 البالغة 1,0 بليون دولار (400,0 مليون دولار من الموارد العادية و 600,0 مليون دولار من الموارد الأخرى). ويشمل ذلك ميزانية مؤسسية ذات نمو صفري قدرها 204,4 ملايين دولار للوفاء بالتزامات الهيئة خلال العامين الأخيرين من الخطة الاستراتيجية لفترة 2024-2025.

وستقوم اللجنة الاستشارية لشؤون الإدارة والميزانية باستعراض هذه الوثيقة، وسيعرض تقريرها على المجلس التنفيذي لهيئة الأمم المتحدة للمرأة في وثيقة لاحقة.



المحتويات

الصفحة	
3	أولا - لمحة عامة
3	ثانيا - مقدمة
5	ثالثا - السياق الاستراتيجي والمالي
5	ألف - السياق الاستراتيجي
6	باء - السياق المالي
8	الشكل الأول - الموارد العادية والموارد الأخرى، المستويات الفعلية للفترة 2011-2022، والمتوقعة للفترة 2023-2025
8	رابعا - الفعالية والكفاءة المؤسسيان: التقدم المحرز والتوقعات المستقبلية
10	خامسا - الميزانية المتكاملة للفترة 2024-2025
10	ألف - خطة الموارد المتكاملة
11	الجدول 1 - خطة الموارد المتكاملة للفترة 2024-2025
13	الشكل الثاني - نسبة مجموع الموارد المقدره حسب فئة تصنيف التكاليف
14	سادسا - عناصر الميزانية المتكاملة للفترة 2024-2025
16	الجدول 2 - موجز الزيادة والنقصان
16	الجدول 3 - الميزانية المؤسسية، للفترة 2024-2025
18	الجدول 4 - الوظائف الممولة من الميزانية المؤسسية، حسب الموقع
18	سابعا - الإطار المتكامل للنتائج والموارد
19	الجدول 5 - الإطار المتكامل للنتائج والموارد للفترة 2024-2025
20	الشكل الثالث - مجموع المخصصات الإرشادية حسب مجالات ونواتج التأثير المواضيعي للخطة الاستراتيجية للفترة 2024-2025
22	الشكل الرابع - مجموع المخصصات الإرشادية لمجالات التأثير المواضيعي للخطة الاستراتيجية للفترة 2024-2025
23	الشكل الخامس - مجموع المخصصات الإرشادية لنواتج الخطة الاستراتيجية من حيث الفعالية والكفاءة التنظيميتين للفترة 2024-2025
24	ثامنا - الأنشطة ذات الأغراض الخاصة: الاستثمارات الرأسمالية
25	تاسعا - استرداد التكاليف
26	عاشرا - عناصر قرار
	المرفقات
28	الأول - المخطط التنظيمي المقترح لهيئة الأمم المتحدة للمساواة بين الجنسين وتمكين المرأة لفترة السنتين 2024-2025
29	الثاني - المعدل الافتراضي لاسترداد التكاليف غير المباشرة لهيئة الأمم المتحدة للمرأة
32	الثالث - التعاريف
34	الرابع - بيان المقارنة بين الميزانية والمبالغ الفعلية للسنة المنتهية في 31 كانون الأول/ديسمبر 2021

أولا - لمحة عامة

1 - مُنحت هيئة الأمم المتحدة للمرأة، بموجب ولايتها، دورا وقدرة فريدين من أجل القيام بما يلي: (أ) دعم تعزيز وتطوير القواعد والمعايير العالمية، بما في ذلك مع الخبرات على المستوى القطري؛ (ب) تعزيز التنسيق والاتساق وتعميم مراعاة المنظور الجنساني على نحو أكثر فعالية في منظومة الأمم المتحدة ككل، دعما للالتزامات المتعلقة بالمساواة بين الجنسين وتمكين المرأة؛ (ج) دعم الدول الأعضاء، بناء على طلبها، في تحويل القواعد والمعايير العالمية إلى تشريعات وسياسات عامة وخطط إنمائية، في إطار أنشطتها التنفيذية. وتؤدي هيئة الأمم المتحدة للمرأة أيضا دورا بالغ الأهمية في دعم تعبئة المجتمع المدني والقطاع الخاص والجهات الأخرى صاحبة المصلحة ذات الصلة، على جميع المستويات، دعما لتنفيذ إعلان ومنهاج عمل بيجين وتنفيذ خطة عام 2030 على نحو مراعى للاعتبارات الجنسانية.

2 - وتعرض هذه الوثيقة الميزانية المتكاملة لهيئة الأمم المتحدة للمرأة للفترة 2024-2025 التي تشكل جزءا لا يتجزأ من الخطة الاستراتيجية لهيئة الأمم المتحدة للمرأة للفترة 2022-2025 (UNW/2021/6) وينبغي النظر فيها بالاقتران مع الخطة ومرفقاتها.

3 - وتستخدم هيئة الأمم المتحدة للمرأة خطة موارد متكاملة لعرض المعلومات الخاصة بالميزانية، وفئات تصنيف التكاليف، فضلا عن منهجيات استرداد التكاليف ونهج إسناد التكاليف التي تمت الموافقة عليها لتستخدمها على نحو منسق المجالس التنفيذية لمنظمة الأمم المتحدة للطفولة (اليونيسف) وبرنامج الأمم المتحدة الإنمائي وصندوق الأمم المتحدة للسكان وهيئة الأمم المتحدة للمساواة بين الجنسين وتمكين المرأة (هيئة الأمم المتحدة للمرأة)، وورد أحدث هذه الموافقات في المقرر UNW/2020/8.

ثانيا - مقدمة

4 - تمثل الميزانية المتكاملة وخطة الموارد المتكاملة إطارا ماليا شاملا ومتكاملا لأنهما تعرضان الموارد المقابلة المتوقعة من التبرعات، بما في ذلك الموارد العادية والموارد الأخرى، اللازمة لتحقيق النتائج المتوقعة للسنتين الأخيرتين من الخطة الاستراتيجية لهيئة الأمم المتحدة للمرأة.

5 - وتتماشى الميزانية المتكاملة، التي تشمل الجزء المتعلق بالميزانية المؤسسية من خطة الموارد المتكاملة على أساس فترة السنتين، مع ولايات المجلس التنفيذي، وتقدم بموجب هذه الوثيقة بغرض الحصول على الموافقة على تخصيص الاعتمادات الإجمالية لتلبية الاحتياجات المؤسسية. ويحيط المجلس التنفيذي علما بالإيرادات الإجمالية المتوقعة من الموارد العادية والموارد الأخرى. وتستند هذه الأخيرة إلى اتفاقات فردية موقعة مع الجهات المانحة.

6 - وتكتسي الموارد العادية (أو الموارد الأساسية) أهمية حاسمة بالنسبة لهيئة الأمم المتحدة للمرأة إذ تتيح لها الاستفادة من ولايتها التي تشمل الدعم المعياري، والتنسيق على نطاق منظومة الأمم المتحدة، والأنشطة التنفيذية على أرض الواقع. فالموارد العادية تمكن هيئة الأمم المتحدة للمرأة من أن تحقق امتدادا عالميا، مع وجود ميداني، بما في ذلك في العديد من البلدان الهشة والمتأثرة بالأزمات، وتساعد على خفض تكاليف المعاملات وحشد موارد إضافية.

7 - واستكمالاً للميزانية المتكاملة، ستواصل الجمعية العامة النظر في الموارد من الميزانية العادية اللازمة لتقديم الخدمات في العمليات والسياسات الحكومية الدولية في مجال وضع المعايير وأعمال التنسيق المضطلع بها على نطاق منظومة الأمم المتحدة، في سياق نظرها في الميزانية البرنامجية المقترحة لعام 2024 لهيئة الأمم المتحدة للمرأة البالغ مجموعها 10,6 ملايين دولار.

8 - واستُرشد في وضع مقترح الميزانية المتكاملة هذا بالطموح الشامل لهيئة الأمم المتحدة للمرأة إلى مواصلة التحول الجاري في أسلوب عملها على النحو المبين في الخطة الاستراتيجية لهيئة الأمم المتحدة للمرأة للفترة 2022-2025 لتحقيق تأثير على نطاق واسع وتحقيق نتائج إنمائية قابلة للقياس، بما في ذلك تعزيز الاستثمارات على الصعيد القطري لدعم هيئة الأمم المتحدة للمرأة للوفاء بولايتها الثلاثية من أجل النساء والفتيات، في إطار رؤية الهيئة المتمثلة في 'التحول إلى العمل الميداني'.

9 - وتعكس الميزانية المتكاملة تطور نموذج أعمال هيئة الأمم المتحدة للمرأة، وتؤكد من جديد إعادة تنظيم الموارد مع الإقرار بأوجه التآزر بين النتائج الإنمائية والمؤسسية على كل من الصعيد القطري والإقليمي والعالمي، وما يرتبط بذلك من احتياجات من الموارد وإسناد التكاليف. وتسلم بأن الأنشطة المؤسسية تمثل عوامل تمكينية استراتيجية أساسية لتحقيق النتائج الإنمائية وهي تيسر عملية إعادة التنظيم المستمرة للقدرات المؤسسية اللازمة لمساعدة البلدان المستفيدة من البرامج على تحقيق نتائج إنمائية.

10 - واستُرشد أيضاً في وضع مقترح الميزانية المتكاملة بالمبادئ التالية:

(أ) اعتماد نهج عام لا تترتب عليه آثار في الميزانية لإعداد مكون الميزانية المؤسسية.

(ب) تحقيق الفعالية من حيث التكلفة، والقيمة مقابل المال، وتحديد أوجه الكفاءة وإسناد التكاليف من أجل استيعاب الزيادات غير الاستثنائية والنضخمية المتوقعة في التكاليف وزيادات الحجم في إطار نهج عام لا تترتب عليه آثار في الميزانية.

(ج) الاستمرار في إعطاء الأولوية للموارد اللازمة للعمل البرنامجي - وهو يشمل في سياقه العمل التنسيقي والمعياري على الصعيدين القطري والإقليمي - الذي يحقق النتائج للنساء والفتيات. وبالتالي، ستخصص نسبة 87,5 في المائة من مجموع الموارد للأنشطة الإنمائية، بما في ذلك فعالية التنمية. والاستخدام التقديري للموارد، باعتباره يعكس الاحتياجات الممولة من الميزانية المؤسسية فقط، من أجل دعم الأنشطة المتبقية في إطار تصنيف التكاليف هو بالقيمة النسبية 3,1 في المائة لتنسيق الأنشطة الإنمائية للأمم المتحدة، و 1 في المائة للرقابة والضمان، و 0,5 في المائة للأغراض الخاصة، و 7,9 في المائة للإدارة. وكما هو مبين في الجدول 1، تبلغ الحصة المخصصة لأنشطة الإدارة للفترة 2024-2025 نسبة 7,9 في المائة مقارنة بنسبة 9,3 في المائة في فترة السنتين 2022-2023 الأخيرة.

(د) التركيز على إدارة نسبة الأنشطة الإدارية مقابل الأنشطة الأخرى داخل المنظمة والاستمرار في مواءمة مصادر التمويل مباشرة مع الوظائف ذات الصلة على النحو المعتمد في النهج المنسق لتصنيف التكاليف.

(هـ) إجراء تحسينات مستمرة في الكفاءة والشفافية والمساءلة من خلال تعزيز الإدارة القائمة على النتائج وإدماجها على نطاق المنظمة.

ثالثاً - السياق الاستراتيجي والمالي

ألف - السياق الاستراتيجي

11 - توجه الخطة الاستراتيجية لهيئة الأمم المتحدة للمرأة للفترة 2022-2025 أنشطة الهيئة وتوجهها الاستراتيجي وأهدافها والنهج التي تعتمدها لدعم الجهود التي تبذلها الدول الأعضاء للتعبيل بتحقيق المساواة بين الجنسين وتمكين جميع النساء والفتيات، وكذلك تمتع جميع النساء والفتيات بحقوق الإنسان كافة (قرار الجمعية العامة 142/76).

12 - وخلال تنفيذ الميزانية المتكاملة للفترة 2024-2025، ستواصل هيئة الأمم المتحدة للمرأة تركيزها على النهج المتكاملة التي تعزز ولايتها الثلاثية لمعالجة الأسباب الجذرية لعدم المساواة بين الجنسين وإحداث تغييرات واسعة النطاق على صعيد النظم، من خلال تحقيق سبع نتائج شاملة على نطاق أربعة مجالات للتأثير المواضيعي هي: (أ) الحوكمة والمشاركة في الحياة العامة؛ (ب) التمكين الاقتصادي للمرأة؛ (ج) إنهاء العنف ضد النساء والفتيات؛ (د) المرأة والسلام والأمن، والعمل الإنساني، والحد من مخاطر الكوارث. وستواصل الهيئة أيضا العمل لتحقيق جميع نواتجها من حيث الفعالية والكفاءة التنظيميتين التي يقوم عليها تحقيق المساواة بين الجنسين ومواءمة الأهداف الداخلية والخارجية والحوافز والنهج الإدارية والإبلاغ.

13 - ويجري تنفيذ الخطة الاستراتيجية للفترة 2022-2025 في بيئة متزايدة التعقيد، تتطلب التعجيل على وجه السرعة بالتقدم وإعادة تأكيد الالتزام بالمساواة بين الجنسين وتمكين المرأة. وعلى الرغم من إحراز تقدم في الأطر المعيارية العالمية للنهوض بالمساواة بين الجنسين وتفعيل هذه الأطر على المستويات القطرية، تشير الأرقام إلى أن العالم لا يسير على الطريق الصحيح لتحقيق المساواة بين الجنسين بحلول عام 2030، حيث إن أكثر من 25 في المائة من المؤشرات الجنسانية لأهداف التنمية المستدامة بعيدة عن غايات عام 2030. ومما يزيد من إعاقة التقدم العالمي الآثار المضاعفة للأزمات المتعددة والمتقاطعة، بما في ذلك ما نشأ منها في أعقاب جائحة كوفيد-19، وتغير المناخ، وتدهور سياق السلام والأمن. وكل هذا تنتج عنه عواقب اجتماعية واقتصادية وصحية وإنسانية بعيدة الأثر على النساء والفتيات، مما يؤدي إلى تعميق عدم المساواة بين الجنسين.

14 - وفي مواجهة ذلك، ومع التسليم بأن منظومة الأمم المتحدة الإنمائية عندما تكون قوية ومتماسكة ومنسقة يمكن أن تعجل في تحقيق المساواة بين الجنسين وتمكين المرأة، تواصل هيئة الأمم المتحدة للمرأة العمل على تعزيز الاتساق والمساءلة لتحقيق النتائج المشتركة في إطار منظومة الأمم المتحدة الإنمائية المعاد تنظيمها على جميع المستويات، بالاستفادة من ولايتها الثلاثية - المعيارية والتنفيذية والتنسيقية - المترابطة بطبيعتها عبر سياقات متنوعة. وتتضمن الخطة الاستراتيجية لهيئة الأمم المتحدة للمرأة للفترة 2022-2025 نتيجة إنمائية مخصصة تتعلق بالتنسيق على نطاق منظومة الأمم المتحدة من أجل قياس مساهمات الهيئة في دفع عملية إدراج المساواة بين الجنسين في النتائج والعمليات على نطاق منظومة الأمم المتحدة في جميع المجالات المواضيعية والإبلاغ عنها بصورة منهجية. وفي عام 2022، أصبحت الهيئة عضوا كامل العضوية في اللجنة الدائمة المشتركة بين الوكالات، وذلك اعترافا بدورها بالتنسيق الحيوي في تعزيز المساءلة من أجل تنفيذ الالتزامات الجنسانية ومساعدة منظومة الأمم المتحدة الأوسع نطاقا على تقديم الخدمات بفعالية للنساء والفتيات في السياقات الإنسانية.

باء - السياق المالي

15 - في حين شهدت هيئة الأمم المتحدة للمرأة زيادة مطردة في التبرعات على مدى عدة سنوات، مدفوعة بشكل أساسي بنمو الموارد الأخرى، شهدت في عام 2022 أول انخفاض، على الرغم من أنه كان ضئيلاً (أقل من 1 في المائة)، يتعلق إلى حد كبير بثلاثة عوامل هي: أسعار الصرف غير المؤاتية، والمدفوعات المتأخرة المتعلقة بتغيير الأولويات في مجال تقديم المعونة، وتأخر مدفوعات أكبر الجهات المانحة إلى ما بعد الموعد السنوي لانعقاد الدين. وخلال عام 2022، تلقت هيئة الأمم المتحدة للمرأة تبرعات بلغ مجموعها 536,0 مليون دولار، بزيادة قدرها 7 في المائة أو 36 مليون دولار عن المبلغ المتوقع وهو 500 مليون دولار في الميزانية المتكاملة. ولا يعكس هذا سوى انخفاض بنسبة 1 في المائة فقط (10,3 ملايين دولار) مقارنة بعام 2021، الذي تلقت فيه هيئة الأمم المتحدة للمرأة ما مجموعه 546,3 مليون دولار، وهو ما يمثل مساهمات إضافية بزيادة قدرها 8 في المائة أو 46,3 مليون دولار عن المبلغ الذي توقعته وهو 500 مليون دولار. ومثلت الموارد الأخرى (التبرعات المخصصة) حصة نسبتها 71 في المائة، بلغ مجموعها 383 مليون دولار، بزيادة قدرها 83 مليون دولار أو 28 في المائة عن المبلغ المتوقع وهو 300 مليون دولار. ويمثل هذا زيادة بنسبة 0,4 في المائة مقارنة بالمساهمات في الموارد الأخرى لعام 2021 البالغة 381 مليون دولار. ومثلت الموارد العادية (التبرعات غير المخصصة) حصة نسبتها 29 في المائة، بلغ مجموعها 153 مليون دولار، بانخفاض قدره 47 مليون دولار عن المبلغ المتوقع وهو 200 مليون دولار. ويعكس هذا انخفاضاً بنسبة 7 في المائة مقارنة بالمساهمات في الموارد العادية لعام 2021 البالغة 165 مليون دولار. ومثلت الموارد العادية المقدمة من الدول الأعضاء المانحة حصة 36 في المائة من جميع المساهمات المقدمة من الدول الأعضاء المانحة.

16 - وفي حين يتوقع أن يظل السياق المالي العالمي محفوفاً بالتحديات في الفترة 2024-2025، وفي ضوء هذه التحديات التي تتسم بطابع جنساني إلى حد كبير، تظل هيئة الأمم المتحدة للمرأة متفائلة بشأن تحقيق الأهداف المتوقعة للتبرعات، كما يتضح من بيانات وتحليلات هيئة الأمم المتحدة للمرأة والشركاء. وعلاوة على ذلك، وعلى الرغم من الظروف الاقتصادية الصعبة في كثير من الأحيان على الصعيد الوطني، حافظ بعض الجهات المانحة على دعمه لهيئة الأمم المتحدة للمرأة وزاد هذا الدعم بقدر كبير؛ ومن المتوقع أن يوفر هذا الأمر، إلى جانب عضوية هيئة الأمم المتحدة للمرأة في اللجنة الدائمة المشتركة بين الوكالات، الزخم المناسب للوفاء بتوقعات الإيرادات.

17 - وتماشياً مع اتفاق التمويل والاستعراض الشامل الذي يجري كل أربع سنوات لسياسة الأنشطة التنفيذية التي تضطلع بها منظومة الأمم المتحدة من أجل التنمية، وكذلك الحوار المنظم بشأن التمويل، تقترح هيئة الأمم المتحدة للمرأة الحفاظ على المستوى التقديري للمساهمات في الموارد العادية بمبلغ 400 مليون دولار مع اقتراح مبلغ 630 مليون دولار للموارد الأخرى (زيادة قدرها 30 مليون دولار) مقارنة بالمساهمات المقدرة بمبلغ 600 مليون دولار لفترة السنتين 2022-2023.

18 - ولضمان أن تتوفر لهيئة الأمم المتحدة للمرأة الموارد الكافية لتحقيق النتائج بمستوى التأثير والنطاق المتوخين في الخطة الاستراتيجية، ستواصل الهيئة الحفاظ على التزامات الشركاء الجارية وزيادة الاستفادة منها، وستواصل إظهار قوتها المؤسسية، والنتائج التي حققتها، وقيمة عملها مقابل المال. وتماشياً مع الاستعراض الشامل للسياسات الذي يجري كل أربع سنوات، ستحافظ الهيئة على مستوى طموحها العالي لتحقيق نتائج مشتركة عن طريق البرمجة المشتركة، التي شهدت زيادة كبيرة في السنوات الأخيرة، بحيث

تمثل 30 في المائة من مجموع النفقات البرنامجية. وستعزز الهيئة أيضا الشراكات القائمة مع الجهات المانحة وستقوي العلاقات مع الشركاء الناشئين والمؤسسات المالية الدولية والقطاع الخاص، بسبل منها تعزيز الحوار مع الدول الأعضاء.

19 - وتعتمد هيئة الأمم المتحدة للمرأة على التبرعات لتنفيذ ولايتها، حيث تمثل التبرعات 98 في المائة من مجموع إيرادات المساهمات، بينما تأتي النسبة الأخرى البالغة 2 في المائة تقريبا من الأُنسبة المقررة. وتشكل الموارد العادية (التبرعات غير المخصصة) حجر الأساس الذي تستند إليه الهيئة في عملها في جميع أنحاء العالم. فالموارد العادية، إلى جانب أنها توفر التمويل التحفيزي للأنشطة البرنامجية، تدعم طائفة من الوظائف المؤسسية الأساسية، بما فيها القيادة والتمثيل، والضمانات المستقلة، وإطار التوجيه الاستراتيجي والبرنامجي، ووضع البرامج وتنفيذها، والعمليات والواجبات الائتمانية، والاتصالات المؤسسية، وتعبئة الموارد، وتنمية الشراكات، والعلاقات الخارجية، وأمن المؤسسات. وتكمل الموارد الأخرى (التبرعات المخصصة) الموارد العادية عن طريق دعم تحقيق النتائج البرنامجية وإتاحة إمكانية زيادة إجراءات التدخل البرنامجية من الأساس الذي تتيحه الموارد العادية، فضلا عن توسيع وتكرار أفضل الممارسات البرنامجية وتنمية القدرات في البلدان.

20 - وسيكون إبراز أهمية الموارد العادية وتأثيرها أولوية في فترة السنتين 2024-2025 لمواجهة الاتجاه التنزلي الطفيف، بما في ذلك المؤشرات على أن بعض الشركاء من القطاع العام يستبدلون الموارد العادية بموارد أخرى كوسيلة لتتبع الأثر بشكل أفضل. وسيستفاد بشكل أكبر من بوابة الشفافية التابعة لهيئة الأمم المتحدة للمرأة، التي تم إطلاقها في عام 2022، من أجل الوفاء بالتزامات هيئة الأمم المتحدة للمرأة المتعلقة بالشفافية والمساءلة في تقديم المعونة الدولية، لزيادة ثقة شركاء التمويل في هيئة الأمم المتحدة للمرأة، بما يتماشى مع الخطة الاستراتيجية للفترة 2022-2025 التي تعترف بالشفافية كعامل تمكين رئيسي.

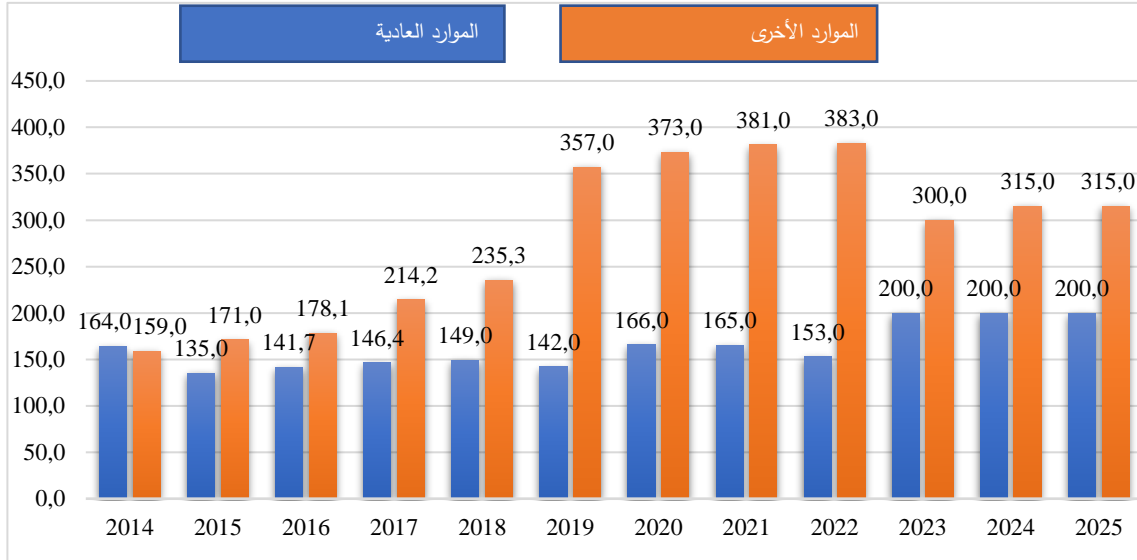
21 - وتهدف هيئة الأمم المتحدة للمرأة إلى اجتذاب موارد أخرى عالية الجودة تتسم بالمرونة ويمكن التنبؤ بها وتقدم في أوانها، مثل التمويل المتعدد السنوات لتنفيذ المبادرات المواضيعية، والتمويل المباشر للمذكرات الاستراتيجية المتعددة السنوات وخطط العمل السنوية على الصعيدين القطري والإقليمي. وتماشيا مع اتفاق التمويل، ستواصل هيئة الأمم المتحدة للمرأة العمل من أجل زيادة التمويل المرن أو الجغرافي أو المواضيعي المخصص، بما يتواءم مع مجالات التأثير المواضيعي الواردة في الخطة الاستراتيجية للفترة 2022-2025.

22 - وتدرك هيئة الأمم المتحدة للمرأة أن تحقيق توازن سليم بين الموارد العادية والموارد الأخرى يظل أمرا حاسما في قدرتها على الوفاء بولايتها الثلاثية وتحقيق استدامتها في المستقبل. ولا تزال هيئة الأمم المتحدة للمرأة، إذ تسترشد أيضا في تحديد احتياجاتها من الموارد العادية بالتوقعات المرتبطة بولايتها الثلاثية، تتطلع إلى الحفاظ على العتبة المحددة في اتفاق التمويل أو تجاوزها، نظرا لأن توفر مستوى كاف من الموارد العادية أمر لا غنى عنه لكفالة سلامة الخطة الاستراتيجية وقدرة هيئة الأمم المتحدة للمرأة على حشد موارد أخرى.

الشكل الأول

الموارد العادية والموارد الأخرى، المستويات الفعلية للفترة 2011-2022، والمتوقعة للفترة 2023-2025

(بملايين دولارات الولايات المتحدة)



رابعا - الفعالية والكفاءة المؤسسيان: التقدم المحرز والتوقعات المستقبلية

23 - تلتزم هيئة الأمم المتحدة للمرأة بتعزيز الفعالية والكفاءة والرقابة والشفافية التنظيمية، وبمواصلة تعزيز الحوكمة الداخلية والرقابة الإدارية في الهيئة. وكدليل على هذا الالتزام، تلقت هيئة الأمم المتحدة للمرأة للمرة الحادية عشرة على التوالي منذ إنشائها الرأي غير المشفوع بتحفظات بشأن بياناتها المالية من مجلس مراجعي حسابات الأمم المتحدة، ولم يكن لديها أيضا خلال العامين الماضيين توصيات قائمة منذ أمد طويل صادرة عن مجلس مراجعي الحسابات بشأن مراجعة الحسابات. وعلاوة على ذلك، أضفت هيئة الأمم المتحدة للمرأة على بيانها المتعلق بتقبل المخاطر طابعا رسميا في إطار الجهود الرامية إلى مواءمة توقعات صانعي القرار على نطاق هيئة الأمم المتحدة للمرأة وتحقيق الاتساق على صعيد الأنواع والأحجام الصحيحة للمخاطرة التي تنطوي عليها القرارات المتخذة، من أجل تحقيق ولاية الهيئة وأهدافها الاستراتيجية.

24 - وتلتزم هيئة الأمم المتحدة للمرأة التزاما كبيرا بتحقيق النتائج للنساء والفتيات أينما كن، بسبل منها تقديم الخدمات التي تركز على العمل الميداني، وضمان توافر الموارد والخبرات في أقرب ما يكون إلى الأماكن التي تشتد فيها الحاجة إليها لضمان تحقيق أكبر قدر من التأثير. وعلاوة على ذلك، وفي سياق الكفاءة، تلتزم هيئة الأمم المتحدة للمرأة أيضا باستعراض أنسب مكان لأداء مهامها بهدف كفاءة الاضطلاع بمهامها في أفضل موضع يخولها تحقيق نتائج إنمائية لشركائنا وللجهات صاحبة المصلحة.

25 - واستمرت هيئة الأمم المتحدة للمرأة في تعزيز عملها بشأن التنسيق والاتساق والمساءلة على نطاق منظومة الأمم المتحدة من أجل تحقيق المساواة بين الجنسين وتمكين المرأة، وفي زيادته بصورة مطردة، بما في ذلك بدء العمل بإطارين للمساءلة عن تعميم مراعاة المنظور الجنساني في الأمم المتحدة، هما: (أ) الجيل الثاني من خطة عمل أفرقة الأمم المتحدة القطرية على نطاق منظومة الأمم المتحدة بشأن المساواة بين الجنسين وتمكين المرأة بغية تعزيز المساءلة على الصعيد المؤسسي؛ (ب) وسجل أداء أفرقة الأمم المتحدة

القطرية المتعلقة بالمساواة بين الجنسين في إطار تنفيذ خطة العمل على نطاق منظومة الأمم المتحدة بشأن المساواة بين الجنسين وتمكين المرأة بغية تعزيز المساواة على الصعيد القطري داخل الأمم المتحدة. ودعمت هيئة الأمم المتحدة للمرأة أيضا جهود الأمين العام الرامية إلى تحقيق تكافؤ الجنسين في منظومة الأمم المتحدة. وفي إطار التطلع إلى المستقبل، ستعزز هيئة الأمم المتحدة للمرأة عملها التنسيقي على كل من الصعيد القطري والإقليمي والعالمي لتعزيز العمل والمساءلة على نطاق المنظومة من أجل تحقيق المساواة بين الجنسين والنهوض بتحقيق النتائج المشتركة. وفي إطار ذلك، ستستفيد الهيئة استنادا كاملة من اعتماد مجلس الرؤساء التنفيذيين لمؤشر المساواة بين الجنسين كمعيار للبيانات المالية للأمم المتحدة. وقد ثبت أن استخدام هذا المؤشر، بالاقتران مع وضع أهداف مالية، هو استراتيجية فعالة لتعزيز التمويل اللازم لتحقيق المساواة بين الجنسين داخل منظومة الأمم المتحدة.

26 - وفي الفترة 2022-2023 واصلت شعبة التقييم المستقل ومراجعة الحسابات تقديم خدمات مستقلة في مجالات التقييم والمراجعة الداخلية للحسابات والشؤون الاستشارية. وأحرزت الشعبة تقدما في تنفيذ استراتيجيتها التي تتماشى تماما مع أولويات الخطة الاستراتيجية لهيئة الأمم المتحدة للمرأة، وعلاوة على ذلك، تواصل الشعبة الدعوة إلى تعزيز النزاهة في العمل وثقافة مكافحة الغش وتيسر تقديم خدمات مستقلة في مجال التحقيقات. وخلال الفترة 2024-2025، ستواصل الشعبة تنفيذ استراتيجيتها ورصدها، لضمان استمرارها في تقديم خدمات مستقلة في مجالي التقييم والمراجعة الداخلية للحسابات ترتبط باحتياجات الخطة الاستراتيجية لهيئة الأمم المتحدة للمرأة من الأدلة وبالمخاطر الاستراتيجية التي تواجهها.

27 - وأطلقت هيئة الأمم المتحدة للمرأة، بالاشتراك مع ثماني وكالات شريكة أخرى - تحت قيادة برنامج الأمم المتحدة الإنمائي - نظاما مركزيا جديدا لتخطيط الموارد يسمى 'كوانتوم' (Quantum) وهو حل تكنولوجي أكثر فعالية وأسهل قابلية للنقل يتيح أداء العمل بشكل أبسط ويدعم تحقيق أفضل الممارسات في سير الأعمال. وأتاح تنفيذ نظام كوانتوم للمكاتب الخلفية تحقيق التنسيق المستمر وتقديم الخدمات الموحدة في إطار أداء أعمالها (كشوف المرتبات، والموارد البشرية الأساسية، والخزانة، والسفر)، وتحقيق المواءمة وتبادل التشكيلات في غالبية مجالات العمل (إدارة المشاريع، والمشتريات، والسفر، والتوظيف، والأداء)، بالنظر إلى حجم الشراء المشترك والتصميم المشترك وتكاليف التنفيذ. وسيواصل نظام كوانتوم توفير الفوائد بوصفه منصة تشغيلية سهلة الاستخدام والإدارة ويمكن الوصول إليها من الأجهزة المحمولة وتدعم استخدام لغات متعددة. غير أنه سيلزم خلال فترة السنتين موافقة التحسينات، بما في ذلك تعزيز نظم التخطيط والإبلاغ، فضلا عن التكامل العام للنظام، على النحو المبين بمزيد من التفاصيل في الفرع هاء من هذه الوثيقة الوارد أدناه.

28 - وأطلقت هيئة الأمم المتحدة للمرأة، بوصفها منظمة مسؤولة وجديرة بالثقة تدير مواردها بنزاهة، بوابة الشفافية الخاصة بها في عام 2022. ويعد هذا إنجازا بارزا للهيئة في ما تبذله من جهود في مؤسسية لزيادة الشفافية والانفتاح التنظيميين. وبوابة الشفافية هي منصة عامة تفاعلية تستند إلى البيانات وتتيح للشركاء وعامة الناس الاطلاع على نتائج هيئة الأمم المتحدة للمرأة والبيانات المتعلقة بمواردها. وتتماشى البيانات المنشورة مع معيار المبادرة الدولية للشفافية في المعونة.

29 - وواصلت هيئة الأمم المتحدة للمرأة تبسيط عمليات ونظم الموارد البشرية وكذلك تعزيز مهارات المديرين والموظفين وتحسين إدارة الأداء عن طريق ما يلي: بناء القدرات لتوفير مكان عمل آمن وصحي لجميع الموظفين، بما في ذلك المشاركة في تنفيذ استراتيجية الصحة العقلية على نطاق الأمم المتحدة، وزيادة

فرص الحصول على المشورة النفسية -الاجتماعية السرية في الداخل والخارج، وجلسات تصفية الذهن، والمعلومات والأدوات، لا سيما بالنظر إلى ازدياد عدد البلدان التي تمر بأزمات؛ وتنفيذ نموذج 360 درجة لعملية التقييم العام لأداء كبار المديرين، بما في ذلك تقديم التدريب التنفيذي؛ وبدء جولات القيادة الجماعية وتطوير الأفرقة لفائدة الأفرقة والموظفين. وأخيرا وليس آخرا، ولأول مرة، تتضمن الخطة الاستراتيجية لهيئة الأمم المتحدة للمرأة للفترة 2022-2025 مؤشرات محددة حول الأشخاص الذين تم تمكينهم وتشمل مسائل تتعلق بالموارد البشرية والعمليات وكذلك التنوع والشمول والحماية.

خامسا - الميزانية المتكاملة للفترة 2024-2025

ألف - خطة الموارد المتكاملة

30 - تعكس الميزانية المتكاملة مجموع الموارد المتاحة المتوقعة والاستخدام المقترح للموارد لجميع فئات تصنيف التكاليف لمجالات التأثير المواضيعي ونواتج الفعالية والكفاءة التنظيميتين للفترة 2024-2025 على النحو الذي يتماشى مع الخطة الاستراتيجية.

31 - وتبين خطة الموارد المتكاملة الواردة في الجدول 1 أدناه معلومات الميزانية ضمن فئات تصنيف التكاليف، كما تبين منهجيات استرداد التكاليف والنهج المتعلقة بإسناد التكاليف، على النحو الذي نسقته وأقرته المجالس التنفيذية للبرنامج الإنمائي وصندوق الأمم المتحدة للسكان واليونيسف وهيئة الأمم المتحدة للمرأة.

الجدول 1
خطة الموارد المتكاملة للفترة 2025-2024

(بملايين دولارات الولايات المتحدة)

تقديرات الفترة 2025-2024						تقديرات الفترة 2023-2022					
النسبة المئوية	المجموع	الموارد الأخرى				النسبة المئوية	المجموع	الموارد الأخرى			
		استرداد التكاليف	البرنامجية	النسبة المئوية	الموارد العادية			استرداد التكاليف	البرنامجية	النسبة المئوية	الموارد العادية
1 - الموارد المتاحة											
23,3	314,9		227,7	17,7	87,2	18,3	225,1		163,8	13	61,3
الرصيد الافتتاحي											
الإيرادات											
76,2	1 030,0	41,2	588,8	81,0	400,0	81,3	1 000,0	39,3	560,7	85,8	400,0
0,5	6,5			1,3	6,5	0,4	5,0			1,1	5,0
100,0	1 351,4	41,2	816,5	100,0	493,7	100,0	1 230,1	39,3	724,5	100,0	466,3
مجموع الموارد المتاحة											
2 - استخدام الموارد											
ألف - الأنشطة الإنمائية											
	1 004,3		694,0		310,2		836,2		601,3		234,9
ألف-1 البرامج											
	53,2				53,2		54,1		8,1		46,0
ألف-2 فعالية التنمية											
87,5	1 057,4	-	694,0	76,8	363,4	85,6	890,3	8,1	601,3	70,2	280,9
المجموع الفرعي للأنشطة الإنمائية											
باء - تنسيق الأنشطة الإنمائية للأمم المتحدة											
3,1	37,6			7,9	37,6	3,3	34,7			8,7	34,7
جيم - الأنشطة الإدارية											
7,9	95,7	41,2		11,5	54,5	9,3	97,2	31,2		16,5	66,0
دال - أنشطة الرقابة والضمان المستقلة											
	6,2				6,2		6,5				6,5
دال-1 التقييم											
	5,6				5,6		5,8				5,8
دال-2 مراجعة الحسابات والتحقق											
1,0	11,7			2,5	11,7	1,2	12,3			3,1	12,3
المجموع الفرعي للأنشطة الرقابة والضمان المستقلة											

تقديرات الفترة 2025-2024						تقديرات الفترة 2023-2022					
النسبة المئوية	الموارد الأخرى					النسبة المئوية	الموارد الأخرى				
	المجموع	استرداد التكاليف	البرنامجية	النسبة المئوية	الموارد العادية		المجموع	استرداد التكاليف	البرنامجية	النسبة المئوية	الموارد العادية
هاء - الأنشطة ذات الأغراض الخاصة											
											هاء-1 الاستثمارات الرأسمالية: التحول في مجال تكنولوجيا المعلومات والاتصالات
	5,0	-	-		5,0	5,0					5,0
	0,3				0,3	0,3					0,3
	0,9				0,9	0,9					0,9
											هاء-2 الأولويات الاستراتيجية التنفيذية
											0,9
											هاء-3 الاستثمارات الرأسمالية: الامتثال للمعايير الأمنية الدنيا للعمل
											0,9
											المجموع الفرعي للأنشطة ذات الأغراض الخاصة
	0,5	6,2	-	-	1,3	6,2	0,6	6,2		1,5	6,2
											مجموع الميزانية المؤسسية (ألف-2 + باء + جيم + دال + هاء)
	16,9	204,4	41,2	-	34,5	163,2	19,6	204,4	39,3	-	41,3
											مجموع استخدام الموارد (ألف + باء + جيم + دال + هاء)
	100,0	1 208,7	41,2	694,0	100,0	473,5	100,0	1 040,0	39,3	601,3	100,0
											رصيد الموارد (2-1)
		142,7	0,0	122,5		20,2		189,4		123,2	66,3

32 - ويبلغ مجموع الموارد المقدرة المتأتية من التبرعات والمتاحة للاستخدام، بما في ذلك الأرصدة الافتتاحية المقدرة، مبلغ 1 351,4 مليون دولار، يتضمن ما مجموعه 493,7 مليون دولار من الموارد العادية وما مجموعه 857,7 مليون دولار من الموارد الأخرى.

33 - ويقدر مجموع استخدام الموارد بمبلغ 1 208,7 ملايين دولار، حُصص منه مبلغ 1 057,8 مليون دولار (87,5 في المائة) للاستخدام في الأنشطة الإنمائية؛ ومبلغ 37,6 مليون دولار (3,1 في المائة) لتنسيق أنشطة الأمم المتحدة؛ ومبلغ 95,7 مليون دولار (7,9 في المائة) للأنشطة الإدارية؛ ومبلغ 11,7 مليون دولار (1,0 في المائة) للأنشطة الرقابة والضمان المستقلة؛ ومبلغ 6,2 ملايين دولار (0,5 في المائة) للأنشطة ذات الأغراض الخاصة. وهذا بالمقارنة مع فترة السنتين السابقة 2022-2023، حيث قدر استخدام الموارد بمبلغ 1 040,6 مليون دولار.

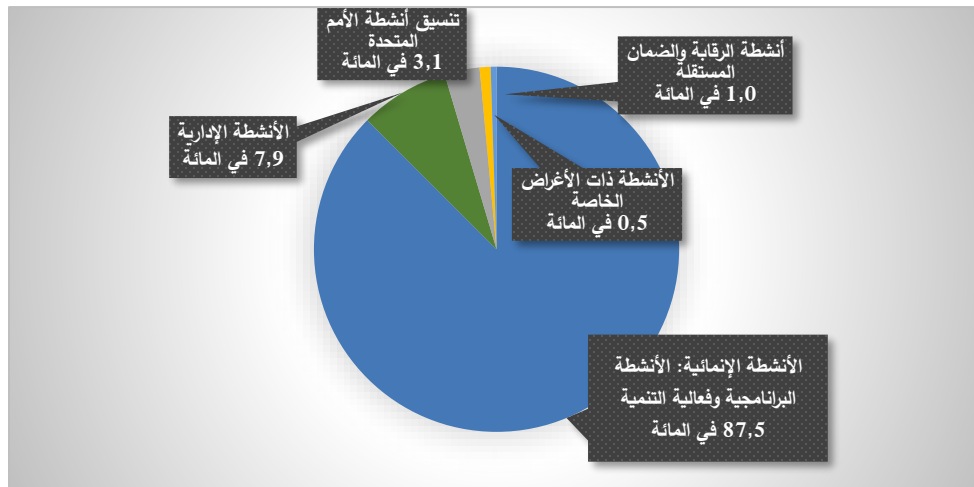
34 - ويتضمن الجدول 1 أعلاه الإيرادات المقدرة من استرداد التكاليف المتعلقة برسوم استرداد التكاليف الخاصة بالموارد الثنائية والمتعددة الأطراف والمتعلقة بالبلدان المستفيدة من البرامج. ونتيجة لتطبيق معدلات متباينة لاسترداد التكاليف، استُخدم متوسط المعدل الفعلي لاسترداد التكاليف ونسبته 7 في المائة لحساب الإيرادات المتوقعة من استرداد التكاليف. ومن أصل مجموع الإيرادات المتوقعة تحت بند الموارد الأخرى البالغ 630 مليون دولار، يرد مبلغ 41,2 مليون دولار من استرداد التكاليف.

35 - وتحيط هيئة الأمم المتحدة للمرأة علماً بملاحظة اللجنة الاستشارية لشؤون الإدارة والميزانية، وتؤكد أن البيانات المالية لهيئة الأمم المتحدة للمرأة تتضمن مقارنة بين الميزانية والمبالغ الفعلية حسب تصنيف التكاليف (في شكل مائل لحطة الموارد المتكاملة). ويرد بيان المقارنة بين الميزانية والمبالغ الفعلية للسنة المنتهية في 31 كانون الأول/ديسمبر 2021 في المرفق الرابع.

36 - ويوضح الشكل الثاني أدناه نسبة مجموع الموارد المقدرة المخصصة لكل فئة من فئات تصنيف التكاليف وفق إطار التمويل المنسق المعتمد لليونسيف والبرنامج الإنمائي وصندوق الأمم المتحدة للسكان وهيئة الأمم المتحدة للمرأة، وهي: الأنشطة الإنمائية؛ والأنشطة الإدارية، وأنشطة الرقابة والضمان المستقلة؛ وتنسيق الأنشطة الإنمائية للأمم المتحدة؛ والأنشطة ذات الأغراض الخاصة.

الشكل الثاني

نسبة مجموع الموارد المقدرة حسب فئة تصنيف التكاليف



37 - وتظل هيئة الأمم المتحدة للمرأة ملتزمة بالتركيز على أنشطتها الإنمائية وتخصص 87,5 في المائة من مجموع مواردها المقدرة لدعم تحقيق نتائج التنمية، مع ضمان حصولها على الدعم التشغيلي اللازم لتحقيق نتائج الخطة الاستراتيجية على النحو الأمثل. ويمثل ذلك زيادة عن فترة السنتين السابقة حيث بلغ مجموع المخصصات للأنشطة الإنمائية 85,6 في المائة.

سادسا - عناصر الميزانية المتكاملة للفترة 2024-2025

البرامج

38 - تخصص أكبر حصة من الاستخدام التقديري لهيئة الأمم المتحدة للمرأة للموارد بمبلغ 1 004,3 ملايين دولار (83,1 في المائة) لدعم البرامج وتنفيذ البرامج لتحقيق النتائج في النصف الأخير من الخطة الاستراتيجية لهيئة الأمم المتحدة للمرأة للفترة 2022-2025. ومن هذا المبلغ، يرد مبلغ 310,2 ملايين دولار (32 في المائة) من الموارد العادية ومبلغ 694,0 مليون دولار (68 في المائة) من الموارد الأخرى. وفيما يتعلق بالموارد العادية، بعد أن ترصد الاعتمادات للميزانية المؤسسية، يوجه الرصيد المتاح، إلى أقصى حد ممكن، لدعم البرامج.

39 - ويستند تخصيص الموارد العادية لدعم الأنشطة البرنامجية إلى المنهجية التي استخدمها صندوق الأمم المتحدة الإنمائي للمرأة، وهو أحد الكيانات السابقة لهيئة الأمم المتحدة للمرأة. وتُخصص الموارد العادية، في إطار هذه المنهجية، للتوزيع الإقليمي والمواضيعي على أساس نقطة مئوية مباشرة تخصص لكل فئة من الفئات البرنامجية، حيث يتم توزيع الموارد العادية للأنشطة البرنامجية عن طريق تخصيص حصة كنسبة مئوية من الموارد العادية القابلة للبرمجة (الأساسية) لكل فئة من فئات البرمجة، من قبيل المناطق الجغرافية، والبرامج المواضيعية/الأقليمية، والتوعية وتطوير الأعمال، واحتياجات البرامج الخاصة، والمسائل المستجدة.

40 - وتستند المستويات السنوية للموارد العادية المتاحة للتخصيص إلى توقعات مستكملة لمساهمات الجهات المانحة، حيث إن مستويات الموارد الواردة في الجدول 1 هي مستويات تقديرية، وبالتالي قد تتحقق أو لا تتحقق، وفي هذه الحالة تسعى هيئة الأمم المتحدة للمرأة إلى تخصيص الحد الأقصى من الموارد العادية للأنشطة البرنامجية.

الميزانية المؤسسية

41 - بالإضافة إلى الموارد البرنامجية، تشكل الميزانية المؤسسية عنصرا من عناصر الميزانية المتكاملة التي تتضمن خمس فئات منسقة لتصنيف التكاليف هي: فعالية التنمية، وتنسيق الأنشطة الإنمائية للأمم المتحدة، والأنشطة الإدارية، وأنشطة الرقابة والضمان المستقلة، والأنشطة ذات الأغراض الخاصة. ويبلغ الاستخدام المقترح للموارد في الميزانية المؤسسية 204,4 ملايين دولار (16,9 في المائة) ويوافق عليه المجلس التنفيذي لهيئة الأمم المتحدة للمرأة بوصفه اعتمادا إجماليا لا يمكن تجاوزه.

42 - وتمول الميزانية المؤسسية التكاليف المرتبطة بالهيكل التنظيمي والخدمات اللازمة لدعم تنفيذ البرامج والمشاريع الإنمائية (تكاليف إدارة المنظمة) وتمول من الموارد العادية وموارد استرداد التكاليف.

43 - وتستند الميزانية المؤسسية المقترحة ذات النمو الصفري البالغة 204,4 ملايين دولار إلى احتياجات الميزانية المؤسسية السابقة للفترة 2022-2023 وتستوعب التكاليف المتصلة بالبنود غير الاستثنائية

المتعلقة بالتضخم وتكاليف الموظفين، بالإضافة إلى الزيادات في الحجم لتوفير التمويل إلى حد كبير للوظائف الممولة من الميزانية المؤسسية وعددها 471 وظيفة والتي تتألف من 465 وظيفة على النحو المعتمد للفترة 2022-2023 وست وظائف إضافية مقترحة. وتطبق هيئة الأمم المتحدة للمرأة معدل شغور متوسطه 9 في المائة على وظائف الميزانية المؤسسية.

44 - وهذه هي فترة السنتين الثالثة التي تقترح فيها هيئة الأمم المتحدة للمرأة ميزانية مؤسسية ذات نمو صفري لنفس الاحتياجات من الموارد بقيمة 204,4 ملايين دولار. وهذا يدل على أن هيئة الأمم المتحدة للمرأة تتبع نهجا حقيقيا في صياغة احتياجات ميزانيتها المؤسسية مع مراعاة البيئة المالية.

45 - ومع أن الميزانية المؤسسية المقترحة هي ميزانية ذات نمو صفري، فإنها تتضمن عملية نقل لا يترتب عليها أثر في الميزانية من منظور الميزانية المتكاملة والمؤسسية لمبلغ قدره 1,35 مليون دولار سنويا لتمويل ست وظائف تنسيق إضافية (ف-4) في الميدان. وجرى التعويض بالكامل عن الآثار المترتبة على التكاليف الإضافية البالغة 1,35 مليون دولار سنويا (2,7 مليون دولار لفترة السنتين) عن طريق تحقيق وفورات في التكاليف وأوجه الكفاءة من حيث التكلفة في إطار فئة تصنيف تكاليف الإدارة بشكل أساسي.

46 - ويبين الجدول 2 تفاصيل وفورات التكاليف وأوجه الكفاءة من حيث التكلفة البالغة 2,7 مليون دولار التي تحققت من خلال تخصيص مبلغ 1,5 مليون دولار، في إطار التكاليف المباشرة، لتغطية تكاليف إيجار المقر ومبلغ 1,2 مليون دولار لتغطية التكاليف المؤسسية في مجال تكنولوجيا المعلومات والاتصالات.

47 - ويبين الجدول 3 الميزانية المؤسسية المقترحة البالغة 204,4 ملايين دولار الممولة من الموارد العادية (163,2 مليون دولار) وموارد استرداد التكاليف (41,2 مليون دولار) والاحتياجات من الموارد لفئات تصنيف التكاليف التالية:

- (أ) فعالية التنمية بمبلغ 53,2 مليون دولار أو 26 في المائة من إجمالي الميزانية المؤسسية
- (ب) تنسيق الأنشطة الإنمائية لمنظومة الأمم المتحدة بمبلغ 37,6 مليون دولار أو 18,4 في المائة من إجمالي الميزانية المؤسسية
- (ج) الأنشطة الإدارية بمبلغ 95,7 مليون دولار، أو 46,8 في المائة من إجمالي الميزانية المؤسسية
- (د) أنشطة الرقابة والضمان المستقلة بمبلغ 11,7 مليون دولار أو 5,7 في المائة من إجمالي موارد الميزانية المؤسسية
- (هـ) الأنشطة ذات الأغراض الخاصة بمبلغ 6,2 ملايين دولار من إجمالي موارد الميزانية المؤسسية أو 3 في المائة من إجمالي موارد الميزانية المؤسسية.

الجدول 2
موجز الزيادة والنقصان

(بملايين دولارات الولايات المتحدة)

النسبة المئوية للزيادة/النقصان	المجموع	
		أولا - الميزانية المؤسسية للفترة 2022-2023
	204,4	إجمالي الميزانية المؤسسية من الموارد الطوعية
	204,4	المجموع
		ثانيا - الزيادات بسبب الحجم (الاستثمار في المؤسسة)
1,3	2,7	'1' ست وظائف لأخصائيي التنسيق الميداني في كل منطقة
1,3	2,7	مجموع الزيادات بسبب الحجم
		ثالثا - التخفيضات بسبب الحجم
0,6-	(1,2)	'1' مواءمة التكلفة - تكاليف المشاريع المباشرة في مجال تكنولوجيا المعلومات والاتصالات (غير الموظفين)
0,7-	(1,5)	'2' مواءمة التكلفة - تكاليف المشاريع المباشرة المتصلة بالإيجار (غير الموظفين)
1,3-	(2,7)	مجموع التخفيضات بسبب الحجم
0,0	-	رابعا - صافي حجم الزيادات/التخفيضات (ثانيا + ثالثا)
	204,4	خامسا - مجموع الميزانية المؤسسية للفترة 2022-2023

الجدول 3

الميزانية المؤسسية، للفترة 2024-2025

تقديرات الفترة 2024-2025				تقديرات الفترة 2022-2023					
النسبة المئوية من مجموع الموارد	النسبة المئوية من الميزانية المؤسسية	استرداد التكاليف	الموارد العادية	النسبة المئوية من مجموع الموارد	النسبة المئوية من الميزانية المؤسسية	استرداد التكاليف	الموارد العادية	فئات تصنيف تكاليف الميزانية المؤسسية	
4,4	26,0	53,2	53,2	5,2	26,5	54,1	8,1	46,0	ألف-2 فعالية التنمية
3,1	18,4	37,6	37,6	3,3	17,0	34,7	34,7	34,7	باء - تنسيق الأنشطة الإنمائية للأمم المتحدة
7,9	46,8	95,7	41,2	54,5	9,3	97,2	31,2	66,0	جيم - الأنشطة الإدارية
0,5	3,0	6,2	6,2	0,6	3,2	6,5	6,5	6,5	دال-1 التقييم
0,5	2,7	5,6	5,6	0,6	2,8	5,8	5,8	5,8	دال-2 مراجعة الحسابات والتحقق
0,4	2,4	5,0	-	5,0	0,5	5,0	5,0	5,0	هاء-1 الاستثمارات الرأسمالية: التحول في مجال تكنولوجيا المعلومات والاتصالات
0,02	0,1	0,3	0,3	0,03	0,1	0,3	0,3	0,3	هاء-2 إدارة التغيير

تقديرات الفترة 2025-2024					تقديرات الفترة 2023-2022					
النسبة المئوية من الميزانية المؤسسية	النسبة المئوية من الميزانية المؤسسية	استرداد التكاليف المجموع	الموارد العادية	النسبة المئوية من مجموع الموارد	النسبة المئوية من الميزانية المؤسسية	استرداد التكاليف المجموع	الموارد العادية	النسبة المئوية من مجموع الموارد	فئات تصنيف تكاليف الميزانية المؤسسية	
0,1	0,4	0,9	0,9	0,1	0,4	0,9	0,9	0,9	هاء-3 الاستثمارات الرأسمالية: الامتثال للمعايير الأمنية الدنيا للعمل	
16,9	100	204,4	41,2	163,2	19,6	100	204,4	39,3	165,2	مجموع استخدام الموارد

الوظائف الممولة من الميزانية المؤسسية

48 - يبلغ مجموع الوظائف الممولة من الميزانية المؤسسية المقترحة 471 وظيفة. ومقارنة بفترة السنتين السابقتين، يمثل ذلك زيادة قدرها ست وظائف في المكاتب الإقليمية الستة، لدعم الجهود التي تبذلها هيئة الأمم المتحدة للمرأة على نطاق أوسع لتعزيز التنسيق باعتباره إحدى الأدوات لإرساء أسس العمل والمساءلة على نطاق المنظومة تحقيقاً للمساواة بين الجنسين.

49 - ومن بين 471 وظيفة، هناك 312 وظيفة في الميدان (66,2 في المائة) و 159 وظيفة في المقر (33,8 في المائة)، مقارنة بفترة السنتين السابقتين التي بلغ فيها توزيع الوظائف الميدانية ووظائف المقر 306 وظائف (65,8 في المائة) و 159 وظيفة (34,2 في المائة) على التوالي. وهذه التحولات ذات مغزى لأنها تشير إلى التزام هيئة الأمم المتحدة للمرأة بالتحول إلى العمل الميداني. وهي تعكس أيضاً الجهود المتواصلة التي تبذلها هيئة الأمم المتحدة للمرأة لدعم الوظائف المؤسسية والقيام بذلك بطرق تؤدي إلى تحقيق أوجه الكفاءة من حيث التكلفة مع الاضطلاع بالمهام الأساسية بصورة أقرب من الأشخاص الذين تسعى المنظمة إلى خدمتهم.

50 - وبالإضافة إلى الوظائف الميدانية الست، وفي إطار إعادة التنظيم المؤسسي الداخلي، تقترح هيئة الأمم المتحدة للمرأة رفع رتبة وظيفة الشؤون الإنسانية برتبة ف-5 لرئيس العمل الإنساني/مدير مكتب جنيف للتنسيق المعياري والإنساني في إطار شعبة السياسات العامة والبرامج والشؤون الحكومية الدولية في نيويورك ونقلها لتصبح وظيفة لرئيس شعبة العمل الإنساني/مدير مكتب جنيف برتبة مد-1، نظراً لزيادة نطاق ومسؤولية الوظيفة نتيجة عضوية هيئة الأمم المتحدة للمرأة في اللجنة الدائمة المشتركة بين الوكالات وتزايد الطلب على الدعم من البلدان المتضررة من الأزمات. ويجري استيعاب ذلك من خلال خفض رتبة وظيفة الممثل في جمهورية الكونغو الديمقراطية من مد-1 إلى ف-5.

51 - وترد هذه الوظائف البالغ عددها 471 وظيفة في الجدول 4 أدناه وأيضاً في المرفق الأول المعنون المخطط التنظيمي المقترح لهيئة الأمم المتحدة للمرأة.

الجدول 4

الوظائف الممولة من الميزانية المؤسسية، حسب الموقع

الوظائف المقترحة للفترة 2025-2024						الوظائف المقترحة للفترة 2023-2022										
النسبة المئوية من المجموع	الوظائف جميع					النسبة المئوية من المجموع	الوظائف جميع									
	الأخرى	الفنية	مد-1	مد-2	و/أو م		الأخرى	الفنية	مد-1	مد-2	و/أو م					
66,2	312	186	9			6	7	(1)	65,8	306	117	179	10		الميدان	
33,8	159	93	11	4	1	-	(1)	1	34,2	159	50	94	10	4	1	المقر
100,0	471	279	20	4	1	6	6	-	100,0	465	167	273	20	4	1	المجموع

سابعاً - الإطار المتكامل للنتائج والموارد

52 - يعكس الإطار المتكامل للنتائج والموارد للفترة 2025-2024 مجالات التأثير المواضيعي الأربعة والنواتج الخمسة من حيث الكفاءة والفعالية والتنظيميتين الواردة في الخطة الاستراتيجية لهيئة الأمم المتحدة للمرأة للفترة 2025-2022. ولا يزال الإطار المتكامل للنتائج والموارد الوارد في الخطة الاستراتيجية هو إطار النتائج الشامل الوحيد لهيئة الأمم المتحدة للمرأة.

53 - ويوفر الإطار المتكامل للنتائج والموارد الصلة بين النتائج والاستخدام التقديري للموارد استناداً إلى الإطار المنسق للميزنة القائمة على النتائج. وتستند الصلة بين النتائج الإنمائية والاستخدام التقديري للموارد إلى تحليل الاتجاهات السابقة لكل من الموارد العادية والموارد الأخرى، فضلاً عن اعتبارات التركيز الاستراتيجي للخطة الاستراتيجية للفترة 2025-2022. وتستند الروابط بين نتائج الفعالية والكفاءة التنظيميتين والاستخدام التقديري للموارد إلى تحديد المجموعات الوظيفية حيثما ينطبق ذلك وفئة تصنيف التكاليف الخاصة بكل منها.

54 - ويعكس الجدول 4 أدناه المتعلق بالإطار المتكامل للنتائج والموارد الاستخدام التقديري للموارد لتحقيق نتائج على مستوى عالٍ ويستند إلى التبرعات المتوقعة على النحو المبين في الميزانية المتكاملة المقترحة للفترة 2025-2024.

55 - وتكرس هيئة الأمم المتحدة للمرأة جهودها لمواصلة إدخال تحسينات على الشفافية والمساءلة من خلال تعزيز الإدارة القائمة على النتائج وإدماجها على نطاق المنظمة بأسرها، وهو ما تقوم عليه الخطة الاستراتيجية الحالية. ولذلك، فإن الإطار المتكامل للنتائج والموارد المقترح للميزانية المتكاملة للفترة 2025-2024 يعكس مجموع المخصصات الإرشادية من جميع الموارد وفئات تصنيف التكاليف المنطبقة وروابطها الأساسية بكل من مجالات التأثير المواضيعي ونواتج الفعالية والكفاءة التنظيميتين للخطة الاستراتيجية لهيئة الأمم المتحدة للمرأة للفترة 2025-2022.

الإطار المتكامل للنتائج والموارد للفترة 2024-2025

(بملايين دولارات الولايات المتحدة)

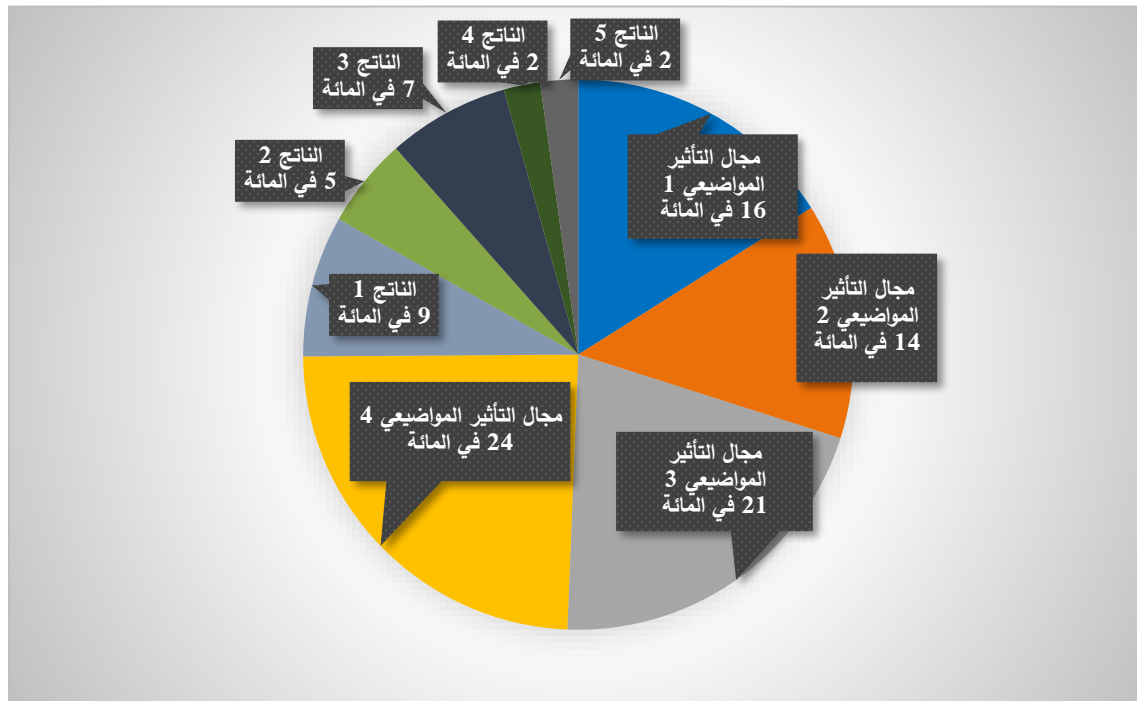
2025-2024				المجموعة الوظيفية	تصنيف التكاليف	الأثر/النتائج
الموارد العادية الأخرى	التكاليف	المجموع	الموارد استرداد			
47,5	-	194,1	146,6	الحوكمة والمشاركة في الحياة العامة	أنشطة برنامجية	
38,0	-	167,5	129,5	التمكن الاقتصادي وبناء القدرة على الصمود	أنشطة برنامجية	
64,1	-	250,4	186,3	إنهاء العنف ضد المرأة	أنشطة برنامجية	
80,8	-	293,2	212,4	السلام والأمن، والعمل الإنساني، والحد من مخاطر الكوارث	أنشطة برنامجية	
31,1	9,6	40,7		ضمان خضوع المنظمة للمساءلة من خلال الأداء القائم على المبادئ	أنشطة برنامجية	
35,9	-		35,9	الاستجابة التقنية الفعالة لتخطيط ودعم البرامج والسياسات	فعالية التنمية	
11,7			11,7	أنشطة الرقابة والضمان المستقلة	الإدارة	
8,7	3,3	12,0		الشؤون المالية، وتكنولوجيا المعلومات والاتصالات، والمجال القانوني، والرقابة والإدارة في الميدان/المكاتب القطرية، والتخطيط الاستراتيجي، والميزنة الاستراتيجية، وإدارة المخاطر، والعمل الحكومي الدولي، على نطاق المؤسسة	الإدارة	
14,9	-		14,9	أنشطة برنامجية		
2,2			2,2	بناء الشراكات، والدعوة والمبادرات في مجال بناء التحالفات	فعالية التنمية	النهوض بالشراكات وتوفير الموارد
9,1	7,4		1,8	العلاقات الخارجية والشراكات، والاتصالات، وتعبئة الموارد، والتخطيط الاستراتيجي، والميزنة الاستراتيجية، وإدارة المخاطر، على نطاق المؤسسة	الإدارة	
37,6			37,6	التسيق على نطاق الأمم المتحدة	أنشطة برنامجية	
5,6	-		5,6	تنسيق أنشطة الأمم المتحدة الإنمائية		
12,3			12,3	التخطيط الاستراتيجي، والميزنة الاستراتيجية، وإدارة المخاطر، وتخطيط ودعم البرامج التقنية والسياسات	فعالية التنمية	النهوض بالتحول في أسلوب عمل المنظمة
63,3	25,4		38,0	الرقابة والإدارة في الميدان/المكاتب القطرية، والقيادة والتوجيه والتخطيط الاستراتيجي، والميزنة الاستراتيجية، وإدارة المخاطر، على نطاق المؤسسة	الإدارة	
5,3			5,3	الاستثمارات الرأسمالية في مجال تكنولوجيا المعلومات والاتصالات، وإدارة التغيير	الأغراض الخاصة	
18,8	9,6		9,2	أنشطة برنامجية		

2025-2024				الأثر/النتائج	تصنيف التكاليف	المجموعة الوظيفية	الموارد استناداً	
المجموع	التكاليف	الموارد العادية الأخرى	المجموع					
6,1	3,6	2,5	أمن الموارد البشرية/الموظفين والمباني على نطاق المؤسسة	الإدارة	تعزيز وتمكين قوة عاملة تتسم بالتنوع والنهوض بثقافة لهيئة الأمم المتحدة للمرأة شاملة الجميع			
0,9		0,9	الاستثمارات الرأسمالية: الامتثال للمعايير الأمنية الدنيا للعمل	الأغراض الخاصة				
19,0		19,0		أنشطة برنامجية				
2,7		2,7	المشتريات الشفافة والفعالة من أجل تنفيذ البرامج	فعالية التنمية	تقديم منتجات وخدمات وعمليات معيارية وتشغيلية وتنسيقية فعالة			
5,2	1,6	3,6	الشؤون المالية، وتكنولوجيا المعلومات والاتصالات، والشؤون الإدارية، على نطاق المؤسسة	الإدارة				
1,208,7	41,2	694,0	473,5		المجموع			

56 - ويبين الشكل الثالث أدناه المخصصات الإرشادية لجميع الموارد للمجالات المواضيعية الأربعة والنواتج الخمسة من حيث الفعالية والكفاءة التشغيليتين.

الشكل الثالث

مجموع المخصصات الإرشادية حسب مجالات ونواتج التأثير المواضيعي للخطة الاستراتيجية للفترة 2025-2024



تخصيص الموارد لمجالات التأثير المواضيعي

57 - يتمشى التخصيص الإرشادي للموارد لمجالات التأثير الأربعة في إطار الخطة الاستراتيجية مع النتائج والأولويات المحددة في الخطة الاستراتيجية لهيئة الأمم المتحدة للمرأة للفترة 2022-2025. ويُسترشد في تقدير المخصصات الإرشادية واستخدام الموارد لمجالات التأثير المواضيعي في إطار الخطة الاستراتيجية باستعراض اتجاهات الإنفاق حسب مجالات التأثير على مدى السنوات الثلاث الماضية.

58 - ويُسترشد في تقدير المخصصات الإرشادية للموارد واستخدام الموارد لمجالات التأثير المواضيعي في إطار الخطة الاستراتيجية بالاتجاهات السابقة فضلاً عن أولويات البرامج القطرية والطموح الاستراتيجية للمنظمة. وبالتالي، فإن الاستخدام التقديري للموارد البرنامجية في مجالات التأثير المواضيعي في الإطار المتكامل للنتائج والموارد هو استخدام إرشادي فحسب وسيكون له النسبة التناسبية المقدرة التالية:

(أ) مجال التأثير 1 (الحوكمة والمشاركة في الحياة العامة) 21 في المائة: تعمل هيئة الأمم المتحدة للمرأة مع الشركاء الرئيسيين بحيث تشارك النساء والفتيات بكل تنوعهن مشاركة كاملة ومنتساوية في صنع القرار ويستقن من القوانين والسياسات والميزانيات والخدمات والمؤسسات الخاضعة للمساءلة المراعية للمنظور الجنساني.

(ب) مجال التأثير 2 (التمكين الاقتصادي والقدرة على الصمود) 19 في المائة: تعمل هيئة الأمم المتحدة للمرأة على تعزيز التمكين الاقتصادي للمرأة وقدرتها على الصمود حتى يتسنى لها تأمين الدخل والعمل اللائق والاستقلال الاقتصادي.

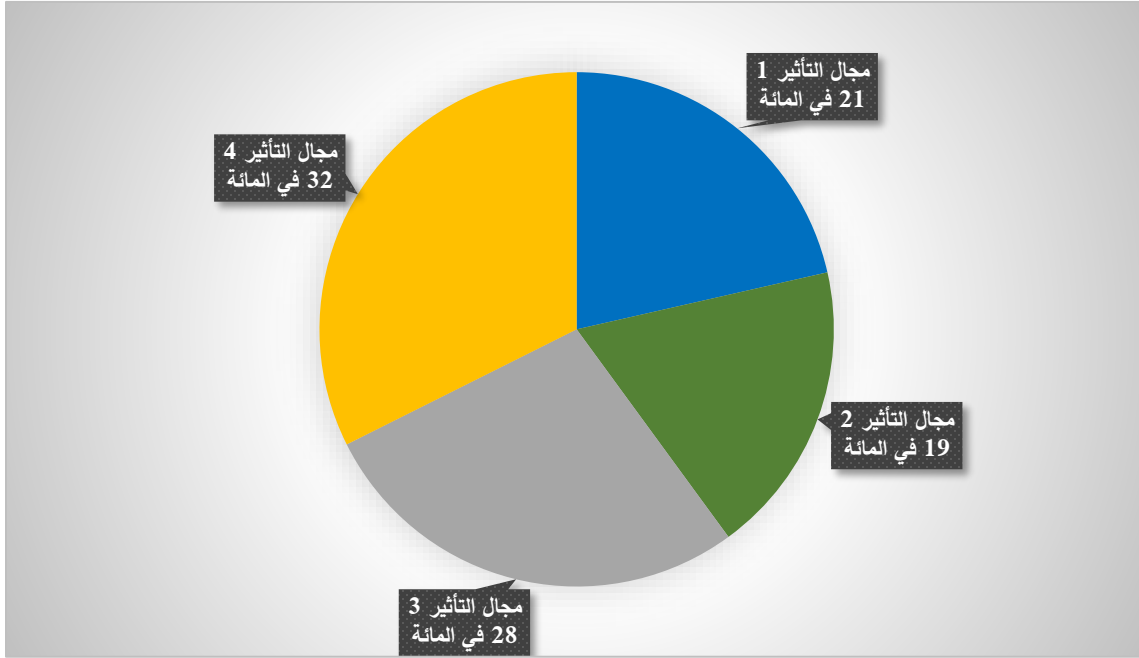
(ج) مجال التأثير 3 (إنهاء العنف ضد المرأة) 28 في المائة: تعمل هيئة الأمم المتحدة للمرأة على تعزيز النهج المتكاملة لكفالة أن تعيش جميع النساء والفتيات حياة خالية من جميع أشكال العنف.

(د) مجال التأثير 4 (السلام والأمن والعمل الإنساني والحد من مخاطر الكوارث) 32 في المائة: تعمل هيئة الأمم المتحدة للمرأة على كفالة مساهمة النساء والفتيات في بناء السلام المستدام والقدرة على الصمود وزيادة تأثيرهن في هذا المجال والاستفادة على قدم المساواة من العمل المبذول في مجالي منع نشوب النزاعات ومنع الكوارث ومن العمل الإنساني.

59 - ويبين الشكل الرابع أدناه مجموع المخصصات الإرشادية فقط لمجالات التأثير المواضيعي الأربعة للخطة الاستراتيجية:

الشكل الرابع

مجموع المخصصات الإرشادية لمجالات التأثير المواضيعي للخطة الاستراتيجية للفترة 2024-2025



تخصيص الموارد لنواتج الكفاءة والفعالية التنظيميتين

60 - ترتبط نواتج الكفاءة والفعالية التنظيميتين بالموارد المخصصة لكل فئة من فئات تصنيف التكاليف، ويتم إنشاء الروابط بين ما ينطبق من النواتج التنظيمية والمجموعات الوظيفية والاحتياجات المقترحة من الموارد.

61 - وتُجمع الموارد المخصصة للوحدات التنظيمية في مجموعات وظيفية تربط بين النتائج والموارد. والمجموعات الوظيفية هي فئات من الوحدات التنظيمية تضطلع بأنشطة تهدف إلى تحقيق النواتج المنشودة و/أو مهام يضطلع في إطارها بهذه الأنشطة؛ وهي تشكل الصلة المفاهيمية بين النتائج والموارد في إطار الميزنة القائمة على النتائج الذي أقره المجلس التنفيذي.

62 - وتتم موازنة المجموعات الوظيفية للأنشطة الإدارية وأنشطة الرقابة والضمان المستقلة بين البرنامج الإنمائي وصندوق الأمم المتحدة للسكان واليونيسف وهيئة الأمم المتحدة للمرأة. أما الأنشطة المتعلقة بفعالية التنمية فهي أوثق ارتباطاً بالنتائج الإنمائية وطرائق التنفيذ التي يتبعها كل كيان على حدة ومن ثم فإنها ليست منسقة فيما بين هذه الكيانات. وترتبط أيضاً المجموعات الوظيفية لتنسيق أنشطة الأمم المتحدة والأنشطة ذات الأغراض الخاصة بصورة أوثق بفرادى ولايات الكيانات ونماذج عملها.

63 - ويُسترشد في تقدير المخصصات الإرشادية للنواتج الخمسة من حيث الفعالية والكفاءة التنظيميتين بالاتجاهات السابقة والطموح الاستراتيجي لهيئة الأمم المتحدة للمرأة. وترد فيما يلي النسبة التناسبية المقدرة من مجموع موارد الكفاءة والفعالية التنظيميتين المرتبطة بجميع فئات تصنيف التكاليف دعماً للنواتج، وهي:

(أ) الناتج 1 (ضمان وجود منظمة خاضعة للمساءلة من خلال الأداء القائم على المبادئ) 33 في المائة: تتشئ هيئة الأمم المتحدة للمرأة منظمة متنوعة ومتمكنة وخاضعة للمساءلة من خلال الإدارة المتينة للأداء، والحوكمة القوية، والمخاطر، والامتثال

(ب) الناتج 2 (النهوض بالشراكات وتوفير الموارد) 21 في المائة: تقوم هيئة الأمم المتحدة للمرأة بتوسيع وتعميق الشراكات من أجل تحقيق المساواة بين الجنسين لكفالة التأثير على نطاق واسع لصالح النساء والفتيات

(ج) الناتج 3 (النهوض بالتحول في أسلوب عمل المنظمة) 29 في المائة: تقوم هيئة الأمم المتحدة للمرأة بتحويل نموذج أعمالها من خلال القيادة المرنة والأخلاقية وثقافة التحسين المستمر، مما يكفل قدرتها على التكيف مع الظروف السريعة التطور

(د) الناتج 4 (تشكيل قوة عاملة متنوعة ومتمكنة والنهوض بثقافة شاملة للجميع في إطار هيئة الأمم المتحدة للمرأة) 9 في المائة: تسعى هيئة الأمم المتحدة للمرأة لأن تكون منظمة تحقق النتائج من خلال ثقافة وقيادة شاملتين للجميع تجسدان مبادئ القيادة الأخلاقية والتحويلية والمشاركة

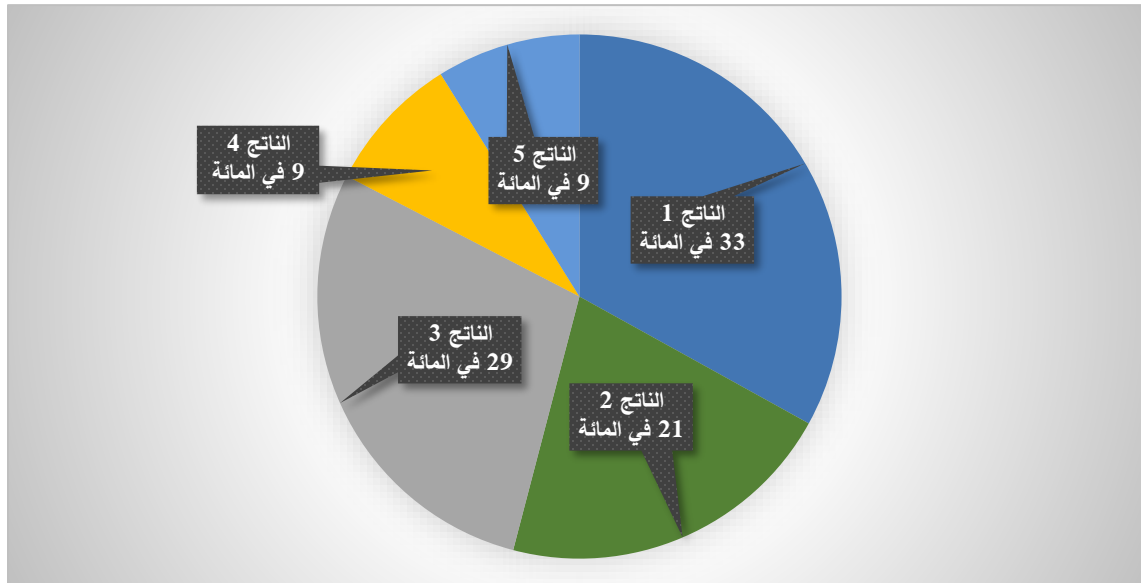
(هـ) الناتج 5 (تقديم منتجات وخدمات وعمليات معيارية وتشغيلية وتنسيقية فعالة) 9 في المائة: سوف تستثمر هيئة الأمم المتحدة للمرأة في النهج البرنامجية الموحدة، والمنتجات المعرفية، وعروض الخدمات من أجل تحقيق أثر على نطاق واسع، مع تكيف عروض خدماتها، بالتعاون مع أفرقة الأمم المتحدة القطرية، للاستجابة للحقائق والأولويات الوطنية.

64 - ويبين الشكل الخامس أدناه مجموع المخصصات الإرشادية فقط للنواتج الخمسة للخطة الاستراتيجية من حيث الفعالية والكفاءة التنظيميتين:

الشكل الخامس

مجموع المخصصات الإرشادية لنواتج الخطة الاستراتيجية من حيث الفعالية والكفاءة التنظيميتين للفترة

2025-2024



ثامنا - الأنشطة ذات الأغراض الخاصة: الاستثمارات الرأسمالية

65 - التكاليف المدرجة تحت فئة تصنيف تكاليف الأنشطة ذات الأغراض الخاصة هي التكاليف ذات الطابع الاستثماري الرأسمالي الخاصة بالوكالة والتكاليف التي تدعم المعايير الأمنية الدنيا للعمل التي تدرج في إطار مواءمة فئات وتعريف تصنيف التكاليف التي أقرت.

66 - ويبلغ مجموع الميزانية المؤسسية المقترحة ضمن فئة تصنيف تكاليف الأنشطة ذات الأغراض الخاصة 6,2 ملايين دولار، ويتألف من (أ) الاستثمارات المستمرة بقيمة 5,0 ملايين دولار في الحل السحابي الجديد المتعلق بالتخطيط المركزي للموارد، بما في ذلك وضع نظام للتخطيط والإبلاغ المؤسسيين، وتكامل النظم، والشفافية؛ (ب) ومبلغ قدره 0,3 مليون دولار لدعم مبادرة إدارة التغيير الجارية؛ (ج) ومبلغ قدره 0,9 مليون دولار لدعم المعايير الأمنية الدنيا للعمل. وهي نفس الميزانية المقترحة كما الحال في الميزانية المتكاملة السابقة للفترة 2022-2023، وبالتالي لا توجد زيادة في الحجم تحت فئة الأنشطة ذات الأغراض الخاصة.

الاستثمار في المنظمة: الاستثمارات في تكنولوجيا المعلومات والاتصالات

67 - من خلال انضمامها إلى البرنامج الإنمائي والوكالات الأخرى المشاركة في تصميم وتطوير ونشر نظام كوانتوم، باعتباره النظام الجديد للتخطيط المركزي للموارد، استقادت هيئة الأمم المتحدة للمرأة من وفورات الحجم التي يحققها العمل المشترك بين الوكالات كمظهر من مظاهر إصلاح منظومة الأمم المتحدة. وللاستفادة الكاملة من الإمكانيات التي يتيحها النظام الجديد، يلزم توفير استثمار خلال الفترة 2024-2025 يُقترح أن تكون قيمته 5,0 ملايين دولار للمساهمة في استمرار التطوير المشترك لنظام كوانتوم، في إطار الوكالات الشريكة، من أجل معالجة التحسينات في الأداء العام وفي الأداء الوظيفي المشتركة بين جميع الوكالات المشاركة، وكذلك الاحتياجات المؤسسية المحددة لهيئة الأمم المتحدة للمرأة، ولا سيما المبادرات المقررة الرفيعة المستوى في مجال تطوير النظم المرتبطة بالتخطيط والإبلاغ والشفافية على صعيد المنظمة، وكذلك إدماج الإدارة القائمة على النتائج ضمن التخطيط المركزي للموارد، وإعداد التقارير المؤسسية، وتوفير التدريب فيما يتعلق بهذه المبادرات وتقديم الدعم في تنفيذها على الصعيد العالمي. وتشمل الأنشطة الإضافية إتاحة ما يلزم من الخبرات في مجال الأعمال لتقديم الدعم في مجالات التصميم والاختبار ونقل المعرفة والتدريب والتحول في أساليب العمل اللازمة للاستثمار التكنولوجي، وكذلك الخزنة والأعمال المصرفية.

68 - وسيمكن هذا الاستثمار كذلك من مواصلة مسيرة التحول الرقمي نحو اتباع نهج النظام المتكامل الذي يدعم تنفيذ إطار نتائج هيئة الأمم المتحدة للمرأة، والذي تُدمج في إطاره المعلومات المالية والمتعلقة بالميزانية والموارد البشرية لهيئة الأمم المتحدة للمرأة مع النتائج.

الأولويات الاستراتيجية التنفيذية

69 - شرعت هيئة الأمم المتحدة للمرأة في تنفيذ عملية إعادة تنظيم بغية التوصل إلى الشكل الأمثل للهيكل في المقر وفي المكاتب الإقليمية والميدانية. وتستند هذه العملية إلى نتائج وتحليلات وتوصيات العمل السابق والجاري بشأن هيكل هيئة الأمم المتحدة للمرأة وأدائها. وفي إطار ميزانية ذات نمو صفري، يُقترح تخصيص مبلغ 300 000 دولار لاستكشاف خيارات لتبسيط عمليات تخصيص الموارد بما يتماشى مع التحديات

العالمية، فضلاً عن التقدم المحرز بشأن مختلف المؤشرات والمصفوفات المتعلقة بالمساواة بين الجنسين، من أجل تحقيق أقصى قدر من التأثير على حياة النساء والفتيات.

المعايير الأمنية الدنيا للعمل

70 - وفقاً للمقرر الذي وافق عليه المجلس التنفيذي (8/2020)، يعكس إدراج تكاليف المعايير الأمنية الدنيا للعمل ضمن فئة تصنيف تكاليف الأنشطة ذات الأغراض الخاصة الممارسة المنسقة بين البرنامج الإنمائي وصندوق الأمم المتحدة للسكان واليونيسف وهيئة الأمم المتحدة للمرأة. ولذلك، فإن إدراج مبلغ 0,9 مليون دولار تحت بند المعايير الأمنية الدنيا للعمل ليس احتياجاً إضافياً، بل هو تكلفة مستمرة تعرف باعتبارها من الأنشطة ذات الأغراض الخاصة وفقاً للتعريف المنسقة لتصنيف التكاليف.

تاسعا - استرداد التكاليف

71 - أقر المجلس التنفيذي في المقرر 8/2020 السياسة المشتركة الشاملة لاسترداد التكاليف (DP/FPA-ICEF-UNW/2020/1)، التي تشمل فئات تصنيف التكاليف ومنهجيتها ومعدلاتها، اعتباراً من 1 كانون الثاني/يناير 2022، وقرر 'الوفاء بالاتفاقيات المبرمة قبل 1 كانون الثاني/يناير 2022 وفق معدلات استرداد التكاليف الحالية (أي وفق مقرر المجلس التنفيذي رقم 2/2013)، وأن الاتفاقيات الجديدة وكذلك مراجعات الاتفاقيات الحالية المفضية إلى مساهمات إضافية/جديدة موقعة بعد 1 كانون الثاني/يناير 2022 سوف تتمثل للمعدلات الواردة في سياسة استرداد التكاليف المعتمدة بهذا المقرر'.

72 - وفي المقرر 8/2020 نفسه، طلب المجلس التنفيذي إلى هيئة الأمم المتحدة للمرأة، بالتعاون مع البرنامج الإنمائي وصندوق الأمم المتحدة للسكان واليونيسف، القيام بما يلي:

(أ) إعداد إبلاغ سنوي منسق بشأن معدل التقدم المحرز في تنفيذ سياسة استرداد التكاليف على هيئة ملحق بالتقرير القائم لكل منها، مشتملاً على بيان بالأثر المالي للمعدلات المتفاوتة المنسقة وبأثر الإعفاءات الممنوحة، ومواصلة العمل من بين جملة أمور أخرى، وبما يتفق مع السياسة، على التصنيف البيني لكل إعفاء/حسم مع بيان اسم المانح وإجمالي المساهمة واسم البرنامج ومعدل استرداد التكاليف وقيمة الإعفاء/الحسم بالدولار الأمريكي؛ علاوة على بيان المعدلات الفعلية لاسترداد التكاليف والمبالغ المتحققة من استرداد التكاليف.

(ب) أن تقدم حسابات المعدلات النظرية لاسترداد التكاليف بأسلوب موحد في تقريرها الحالي، على أن يراعى ذلك في وثيقة الميزانية المتكاملة لكل كيان من الكيانات المذكورة.

73 - وامتثلت هيئة الأمم المتحدة للمرأة لمتطلبات المجلس التنفيذي وقدمت معلومات عن الأثر المالي لتتسيق المعدلات المتباينة والإعفاءات الممنوحة في كل من التقارير السنوية لهيئة الأمم المتحدة للمرأة المقدمة من وكالة الأمين العام للأعوام 2018 (UNW/2019/2) و 2019 (UNW/2020/2) و 2020 (UNW/2021/2) و 2021 (UNW/2022/2) و 2022 (UNW/2023/x) قيد الاستعراض.

74 - وفي التقرير السنوي لوكالة الأمين العام لعام 2022 (UNW/2023/x) تم تقديم المعلومات التالية:

(أ) تفاصيل الإعفاء الوحيد لاسترداد التكاليف الذي تمت الموافقة عليه في عام 2022 ويبلغ مجموع أثره المالي ما قدره 0,003/3 000 مليون دولار.

(ب) الأثر المالي للمعدلات المتباينة لعام 2022، بما في ذلك الإعفاء من استرداد التكاليف، وهو 1,29 مليون دولار.

(ج) معدل استرداد التكاليف الفعلي لعام 2022 وهو 7,18 في المائة.

75 - وكما يتضح من العدد المنخفض للغاية للإعفاءات الاستثنائية، تلتزم هيئة الأمم المتحدة للمرأة بالامتثال لمقرر المجلس التنفيذي ولا تمنح الإعفاءات إلا عندما تكون هناك اتفاقات إطارية وارتباطات قائمة تعزز الأنشطة المشتركة داخل كيانات الأمم المتحدة. وعلاوة على ذلك، تتم الموافقة على الإعفاءات عندما يكون البديل الآخر الوحيد هو التخلي عن المساهمات التي يؤدي إلى ضياع الفرص أمام هيئة الأمم المتحدة للمرأة في النهوض بالمساواة بين الجنسين.

76 - ويرد المعدل الافتراضي لاسترداد التكاليف في المرفق الثاني من وثيقة الميزانية المتكاملة المقترحة للفترة 2024-2025. واستناداً إلى الميزانية المتكاملة المقترحة والسياسة الشاملة المشتركة لاسترداد التكاليف، يبلغ المعدل الافتراضي لاسترداد التكاليف 8,8 في المائة. وترد تفاصيل الحسابات والمنهجية في المرفق الثاني.

77 - وبناء على ما طلبه المجلس التنفيذي في نفس المقرر 8/2020، ستقدم هيئة الأمم المتحدة للمرأة، بالتعاون مع البرنامج الإنمائي وصندوق الأمم المتحدة للسكان واليونيسف استعراضاً شاملاً لسياسة استرداد التكاليف وتنفيذها لاتخاذ القرار بشأنها في الدورة العادية الثانية لعام 2024، وستتضم جلسة إحاطة مشتركة في عام 2023 لعرض جدول زمني مشترك للاستعراض والملاحظات الأولية والنتائج المستخلصة من تنفيذ سياسة استرداد التكاليف.

78 - وفي سياق استمرار النمو المتوقع في نسبة المساهمات في الموارد الأخرى، من الضروري استرداد التكاليف غير المباشرة وفرض تكاليف مباشرة على البرامج الممولة من الموارد الأخرى وذلك لضمان الاستدامة المالية للمنظمة. ولا تزال هيئة الأمم المتحدة للمرأة تعتمد على شراكة الجهات صاحبة المصلحة لكفالة أن تتضمن دائماً الاتفاقات المتعلقة بالبرامج الممولة من الموارد الأخرى التكاليف المباشرة اللازمة. وعلى الصعيد الداخلي، ستواصل هيئة الأمم المتحدة للمرأة تعزيز التدابير الموجهة نحو الامتثال الكامل لسياسة استرداد التكاليف في جميع المقترحات الممولة من الموارد الأخرى.

عاشراً - عناصر قرار

79 - قد يرغب المجلس التنفيذي في أن:

(أ) يرحب بالميزانية المتكاملة لهيئة الأمم المتحدة للمرأة للفترة 2024-2025، التي تقدّم ميزانية متكاملة واحدة تشمل جميع فئات الميزانية لتكملة خطة الهيئة الاستراتيجية للفترة 2022-2025؛

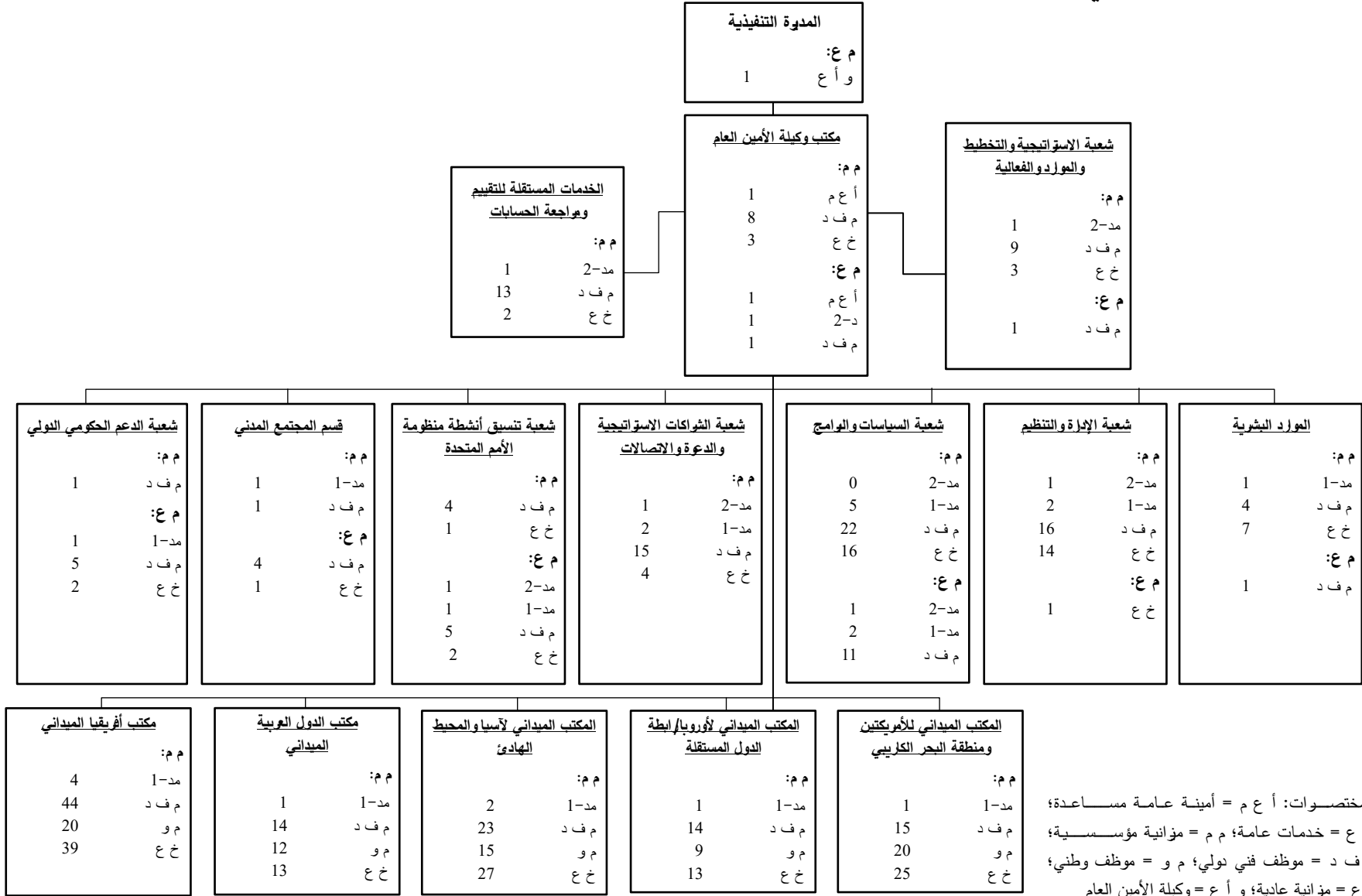
(ب) يلاحظ مع التقدير الجهود التي تبذلها هيئة الأمم المتحدة للمرأة لتقديم ميزانية ذات نمو صفري، ويوافق على الوظائف الست الإضافية من الرتبة ف-4 التي تهدف إلى تعزيز ولايتها التنسيقية مع ما يترتب على ذلك من آثار إضافية على التكاليف تقابلها مكاسب في الكفاءة؛

(ج) يوافق على موارد إجمالية للميزانية المؤسسية بقيمة 204,4 ملايين دولار لدعم الفعالية والكفاءة التنظيميتين، ويلاحظ أن هذه التقديرات تشمل مبلغاً قدره 41,2 مليون دولار لاسترداد التكاليف من الموارد الأخرى؛

(د) يلاحظ أنه في حال كانت التكاليف الفعلية المستردة أعلى من التقديرات المدرجة في الميزانية المقترحة، جاز استخدام المبلغ الإضافي لتنفيذ الأنشطة الإدارية بما يتيح استخدام المزيد من الموارد العادية لتنفيذ الأنشطة الإنمائية؛

(هـ) يلاحظ تقديرات الميزانية المتكاملة لهيئة الأمم المتحدة للمرأة للفترة 2024-2025 والحاجة الملحة إلى زيادة الاستثمار في المساواة بين الجنسين وتمكين المرأة لدعم النتائج المبينة في الخطة الاستراتيجية، ويحث جميع البلدان القادرة على زيادة تبرعاتها على أن تقوم بذلك، ولا سيما في الموارد العادية، ويرحب بمقترحات الهيئة لتعزيز استراتيجيتها لتعبئة الموارد.

المخطط التنظيمي المقترح لهيئة الأمم المتحدة للمساواة بين الجنسين وتمكين المرأة لفترة السنتين 2024-2025



المختصات: أ ع م = أمانة عامة مساعدة؛
 خ ع = خدمات عامة؛ م م = مؤنسية مؤسسية؛
 م ف د = موظف فني دولي؛ م و = موظف وطني؛
 م ع = مؤنسية عادية؛ و أ ع = وكيالة الأمين العام

المرفق الثاني

المعدل الافتراضي لاسترداد التكاليف غير المباشرة لهيئة الأمم المتحدة للمرأة

أولاً - تعاريف تصنيف التكاليف

1 - تصنف التكاليف الناشئة عن مختلف الأنشطة وفقاً للإطار الذي وافق عليه المجلس التنفيذي (المقرر 12/2020). وتصنيف الأنشطة وفئات التكاليف المقابلة هو على النحو التالي:

(أ) الأنشطة الإنمائية: التكاليف المرتبطة بالبرامج والأنشطة فعالية التنمية التي تسهم في تحقيق نتائج إنمائية فعالة وتكون أساسية لتحقيق هذه النتائج، على النحو التالي:

'1' البرامج: الأنشطة والتكاليف المرتبطة بها التي تعزى إلى عناصر أو مشاريع برنامجية محددة، تسهم في تحقيق النتائج الإنمائية الواردة في وثائق البرامج القطرية/الإقليمية/العالمية أو غيرها من ترتيبات البرمجة؛

'2' أنشطة فعالية التنمية: تكاليف الأنشطة ذات الطبيعة المتصلة بالاستشارات في مجال السياسات وذات الطبيعة التقنية والتنفيذية اللازمة لتحقيق أهداف البرامج والمشاريع في مجالات تركيز المنظمات. وتكون هذه المدخلات ضرورية لتحقيق النتائج الإنمائية، وهي ليست مدرجة ضمن عناصر برنامجية أو مشاريع محددة في وثائق البرامج القطرية أو الإقليمية أو العالمية؛

(ب) تنسيق الأنشطة الإنمائية للأمم المتحدة: الأنشطة الداعمة لتنسيق الأنشطة الإنمائية لمنظومة الأمم المتحدة والتكاليف المرتبطة بها؛

(ج) الأنشطة الإدارية: الأنشطة التي تتمثل مهمتها الرئيسية في تعزيز هوية منظمة ما ووجهتها وسلامتها والتكاليف المرتبطة بها. وتشمل هذه الأنشطة التوجه التنفيذي والتمثيل والعلاقات الخارجية والشراكات والاتصالات المؤسسية والشؤون القانونية وتكنولوجيا المعلومات والشؤون المالية والإدارة والأمن والموارد البشرية. وتصنف تكاليف الإدارة على أنها متكررة أو غير متكررة؛

(د) أنشطة الرقابة والضمان المستقلة: الأنشطة التي تدعم مهام المراجعة والتحقق المستقلة ومهام التقييم المؤسسي والتكاليف المتصلة بها؛

(هـ) الأنشطة ذات الأغراض الخاصة؛ الأنشطة والتكاليف المرتبطة بها: '1' الاستثمارات الرأسمالية؛ '2' الخدمات المقدمة إلى منظمات الأمم المتحدة الأخرى.

2 - تبدأ المنهجية الحالية لاسترداد التكاليف غير المباشرة بتحديد المهام التالية بوصفها جزءاً لا يتجزأ من ولاية المنظمة، وينبغي، بصفتها هذه، أن تغطي من الموارد العادية حصراً باعتبارها جزءاً من الميزانيات المؤسسية للمنظمات.

- أنشطة فعالية التنمية؛

- تنسيق الأنشطة الإنمائية للأمم المتحدة؛

- المهام الإدارية المتداخلة البالغة الأهمية؛
 - مهام الرقابة والضمان المستقلة المتداخلة البالغة الأهمية؛
 - الأنشطة ذات الأغراض الخاصة غير القابلة للمقارنة.
- 3 - ويغطي الرصيد المتبقي للميزانية المؤسسية من معدل استرداد التكاليف غير المباشرة، بالتناسب بين الموارد العادية والموارد الأخرى.
- 4 - وفيما يلي منهجية حساب معدل استرداد التكاليف:
- (أ) حساب النسبة المئوية التناسبية من الموارد العادية والموارد الأخرى حسب الاستخدام المقرر للموارد في الميزانيات المتكاملة للمنظمات؛
- (ب) حساب مجموع تكاليف الميزانية المؤسسية التي ستموّل من الموارد العادية حصراً، والرصيد الذي سيموّل بالتناسب من الموارد العادية والموارد الأخرى، وإلغاء التكاليف المتصلة بولاية المنظمة التي تمول فقط من الموارد العادية. وستكون نقطة البداية دائماً هي الميزانية المؤسسية؛
- (ج) أخذ رصيد مبلغ الميزانية المؤسسية المحسوب في الخطوة (ب) الذي يتعين استرداده من الموارد العادية والموارد الأخرى، وتطبيق النسب المئوية المحسوبة في الخطوة (أ)؛
- (د) أخذ المبلغ الذي يتعين استرداده من الموارد الأخرى في الخطوة (ج) وحسابه كنسبة مئوية من مجموع الموارد الأخرى المقررة؛ (هـ) يعادل المبلغ الوارد في الخطوة (د) معدل استرداد التكاليف الافتراضي الذي يتعين استرداده من الموارد الأخرى؛
- (هـ) وفيما يتعلق بالفترة 2024-2025، يبلغ المعدل الإرشادي الافتراضي لاسترداد التكاليف 8,8 في المائة.

حسابات مفصلة للمعدلات الافتراضية لاسترداد التكاليف: للفترة 2024-2025

(بملايين دولارات الولايات المتحدة)

400,0	الموارد العادية	ألف 1
630,0	الموارد الأخرى	ألف 2
1 030,0	المجموع	
1 - حساب النسبة المئوية التناسبية من الموارد العادية والموارد الأخرى حسب الاستخدام المقرر للموارد		
%39	النسبة التناسبية من الموارد العادية	باء 1
%61	النسبة التناسبية من الموارد الأخرى	باء 2
2 - حساب مجموع تكاليف الإدارة وتكاليف الأنشطة ذات الأغراض الخاصة القابلة للمقارنة (مع استبعاد التكاليف المتصلة بالمهام المتداخلة البالغة الأهمية)		
204,4	الميزانية المؤسسية مطروحاً منها	جيم
(53,2)	أنشطة فعالية التنمية	جيم 1
(6,2)	الأنشطة ذات الأغراض الخاصة غير القابلة للمقارنة	جيم 2

(37,6)	تنسيق الأنشطة الإنمائية للأمم المتحدة	جيم 3
(23,0)	المهام الإدارية المتداخلة البالغة الأهمية	جيم 4
(1,0)	مهام الرقابة والضمان المتداخلة البالغة الأهمية	جيم 5
83,5	المجموع - الميزانية المؤسسية الخاضعة لاسترداد التكاليف	
3 - أخذ المبلغ المحسوب في الخطوة 2 وتقسيمه بالتناسب وفقا لمستويات الاستخدام الإجمالي المقرر للموارد العادية والموارد الأخرى		
83,5	الميزانية المؤسسية الخاضعة لاسترداد التكاليف على أساس المنهجية المعتمدة	دال = جيم - (جيم 1: جيم 4)
32,4	النسبة التناسبية للموارد العادية من الميزانية المؤسسية	هاء 1 = باء 1 x دال
51,1	النسبة التناسبية للموارد الأخرى من الميزانية المؤسسية	هاء 2 = باء 2 x دال
%8,8	المعدل الافتراضي	واو = هاء 2 / (ألف 2 - هاء 2)

المرفق الثالث

التعاريف

الاعتماد - مبلغ محدد يوافق عليه المجلس التنفيذي للفترة ذات الصلة فيما يتعلق بعنصر الكفاءة والفعالية التنظيميتين للميزانية المتكاملة يمول من الموارد العادية.

الزيادة/النقصان في التكاليف - أي زيادة أو نقصان في تكلفة مدخل من مدخلات الموارد في فترة الميزانية مقارنة بفترة الميزانية السابقة نتيجة تغيرات في التكاليف والأسعار وأسعار الصرف.

التكاليف غير الاستثنائية - تكلفة مدخل من مدخلات الموارد، أو أي زيادة فيها خلال فترة الميزانية، يصدر بها تكليف بموجب قرارات محددة تشرعها الجمعية العامة و/أو المجلس التنفيذي.

الأنشطة الإنمائية - الأنشطة المرتبطة بالبرامج وبأنشطة فعالية التنمية التي تعد أساسية لتحقيق النتائج الإنمائية.

أنشطة فعالية التنمية - الأنشطة ذات الطبيعة المتصلة بالاستشارات في مجال السياسات وذات الطبيعة التقنية والتنفيذية اللازمة لتحقيق أهداف البرامج والمشروع في مجالات تركيز هيئة الأمم المتحدة للمرأة. ومع أن هذه الأنشطة أساسية لتحقيق النتائج الإنمائية، فإنها ليست مدرجة ضمن عناصر برنامجية أو مشاريع محددة في وثائق البرامج القطرية أو الإقليمية أو العالمية.

المعدل المتباين لاسترداد التكاليف غير المباشرة - المعدل الذي يقره المجلس التنفيذي بوصفه نسبة مئوية تطبق على التكاليف المباشرة، على أساس مصدر التمويل.

المعدل الفعلي لاسترداد التكاليف غير المباشرة - المعدل الحقيقي لاسترداد التكاليف الناتج عن مراعاة أثر تطبيق المعدلات المتباينة، بما في ذلك المعدلات التضخمية الموجودة مسبقاً، والإعفاءات الممنوحة كل سنة.

المجموعة الوظيفية - وحدة أو أكثر من الوحدات التنظيمية القائمة بذاتها ضمن مجال وظيفي والتي تدعم مباشرة إدارة المنظمة.

الميزانية المؤسسية - العنصر المؤسسي (الكفاءة والفعالية التنظيميتان) في الميزانية المتكاملة الذي يشمل أنشطة خلال فترة من الزمن استناداً إلى مجموعة من النتائج المحددة المستمدة من الخطة الاستراتيجية.

الأنشطة الإدارية - الأنشطة التي تتمثل مهمتها الرئيسية في تعزيز هوية منظمة ما ووجهتها وسلامتها، وهي تشمل التوجه التنفيذي والتمثيل والعلاقات الخارجية والشراكات والاتصالات المؤسسية والشؤون القانونية والرقابة ومراجعة الحسابات والتقييم المؤسسي وتكنولوجيا المعلومات والشؤون المالية والإدارة والأمن والموارد البشرية.

المعدل الافتراضي لاسترداد التكاليف غير المباشرة - يُحتسب المعدل بتطبيق منهجية استرداد التكاليف على الميزانية المقررة و/أو النفقات الفعلية.

الموارد الأخرى - موارد منظمة تموّل من التبرعات ترد لتمويل غرض برنامجي محدد ("الموارد الأخرى المتصلة بالبرامج") ومن أجل توفير خدمات محددة لأطراف ثالثة ("الموارد الأخرى المتصلة بسداد التكاليف").

أنشطة الرقابة والضمان - أنشطة الرقابة والضمان المستقلة. وتتألف من الأنشطة التي تدعم مهام المراجعة والتحقيقات المستقلة ومهام التقييم المؤسسي والتكاليف المتصلة بها.

الميزانية العادية - جزء من الأئصبة المقررة المخصصة لهيئة الأمم المتحدة للمرأة من خلال الميزانية البرنامجية للأمم المتحدة، التي يتولى الأمين العام إعدادها وتوافق عليها الجمعية العامة.

الموارد العادية - موارد منظمة تموّل من التبرعات تتسم بأنها مختلطة وغير مقيدة. وتشمل التبرعات، والدفعات الحكومية أو الحكومية الدولية الأخرى، والهبات المقدمة من مصادر غير حكومية، وما يتصل بذلك من إيرادات متأتية من الفوائد وإيرادات متنوعة.

الأنشطة ذات الأغراض الخاصة - أنشطة الاستثمارات الرأسمالية والتكاليف المرتبطة بها.

تنسيق الأنشطة الإنمائية للأمم المتحدة - الأنشطة الداعمة لتنسيق الأنشطة الإنمائية لمنظومة الأمم المتحدة والتكاليف المرتبطة بها.

الزيادة/النقصان في الحجم - أي زيادة أو نقصان في الاحتياجات من الموارد بسبب تغيرات في مستوى أو طبيعة الأنشطة التي تضطلع بها منظمة ما خلال فترة الميزانية الجارية والأنشطة المقترحة لفترة الميزانية التالية. ومن أجل السماح بإجراء مقارنة مباشرة، يعبر عن الحجم باستخدام نفس عوامل التكلفة المطبقة على الاعتمادات الموافق عليها.

بيان المقارنة بين الميزانية والمبالغ الفعلية للسنة المنتهية في 31 كانون الأول/ديسمبر 2021

2021-2020		2021				2020				2021-2020		
الميزانية الأصلية	الميزانية النهائية	الميزانية الأصلية	الميزانية النهائية	الميزانية الأصلية	الميزانية النهائية	الميزانية الأصلية	الميزانية النهائية	الميزانية الأصلية	الميزانية النهائية	الميزانية الأصلية	الميزانية النهائية	
الميزانية الأصلية	الميزانية النهائية	الميزانية الأصلية	الميزانية النهائية	الميزانية الأصلية	الميزانية النهائية	الميزانية الأصلية	الميزانية النهائية	الميزانية الأصلية	الميزانية النهائية	الميزانية الأصلية	الميزانية النهائية	الفرق بين المبالغ الفعلية والميزانية
19 461	19 461	9 741	9 741	10 126	(385)	9 720	9 720	9 741	9 741	19 461	19 461	أنشطة الميزانية العادية
798 300	810 463	367 565	399 150	347 021	20 544	442 898	399 150	367 565	399 150	810 463	798 300	الأنشطة الإنمائية
53 800	46 802	23 293	26 900	21 171	2 122	23 509	26 900	23 293	26 900	46 802	53 800	الأنشطة البرنامجية
852 100	857 265	426 050	390 858	368 192	22 666	466 407	426 050	390 858	426 050	857 265	852 100	فعالية التنمية
المجموع الفرعي												
32 000	35 570	16 000	20 205	17 192	3 013	15 365	16 000	16 000	16 000	35 570	32 000	تنسيق الأنشطة الإنمائية للأمم المتحدة
103 300	94 684	44 900	51 650	44 602	298	49 784	51 650	44 900	51 650	94 684	103 300	الأنشطة الإدارية
6 300	5 092	2 830	3 150	2 578	252	2 262	3 150	2 830	3 150	5 092	6 300	المتكررة
6 000	5 144	2 268	3 000	1 997	271	2 876	3 000	2 268	3 000	5 144	6 000	التقييم
115 600	104 920	57 800	49 998	49 177	821	54 922	57 800	49 998	57 800	104 920	115 600	مراجعة الحسابات والتحقق
المجموع الفرعي												
500	500	250	250	250	250	250	250	250	250	500	500	الأنشطة ذات الأغراض الخاصة
900	976	450	450	374	76	526	450	450	450	976	900	تكنولوجيا المعلومات والاتصالات
1 600	1 273	637	800	442	195	636	800	637	800	1 273	1 600	استعراض تنفيذ إعلان ومنهاج عمل بيجين بعد مرور 25 سنة على اعتماده
3 000	2 749	1 500	1 337	816	521	1 412	1 500	1 337	1 500	2 749	3 000	إدارة التغيير
المجموع الفرعي												
1 022 161	1 019 965	472 139	511 091	445 503	26 636	547 826	511 070	472 139	511 091	1 019 965	1 022 161	الميزانية الإجمالية
204 400	190 041	94 833	102 200	88 356	6 477	95 208	102 200	94 833	102 200	190 041	204 400	مجموع الميزانية المؤسسية