

## PRINCIPALES HALLAZGOS

### FLUJO MIGRATORIO IRREGULAR

Se entiende como flujo migratorio irregular el número de personas migrantes internacionales que llegan (ingresos) o parten (salidas) de un país en el transcurso de un periodo establecido de manera irregular por medio de puntos no oficiales de paso. Estos datos son una medida dinámica para el recuento del número de personas que cruzan una frontera y se incluyen aquellas personas migrantes que cruzan una o varias veces en un periodo establecido.

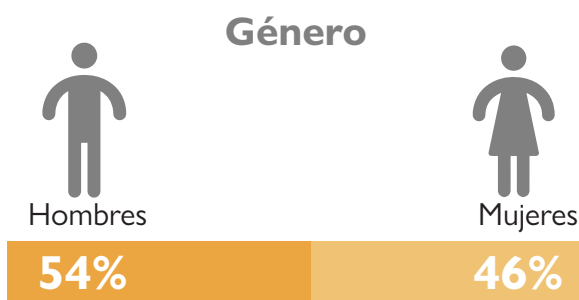
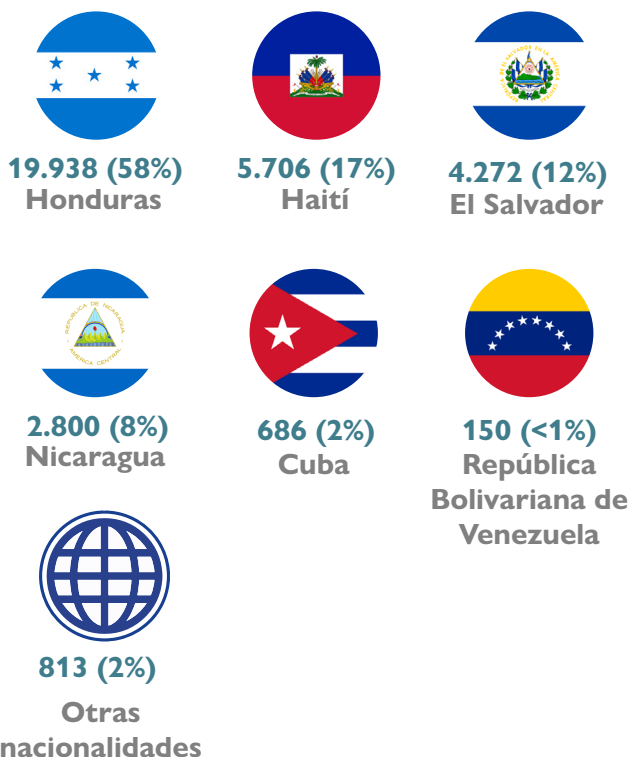
Los datos recopilados muestran la percepción de informantes claves, por lo que los datos se interpretan como promedios y estimaciones generales de la situación.

### SALIDAS DE GUATEMALA:

Las localidades fronterizas en las cuales se hizo reporte de salidas por parte de los informantes clave fueron Bethel, Gracias a Dios, Tecún Umán, La Mesilla y El Ceibo.



### Nacionalidades



## POBLACIÓN VARADA

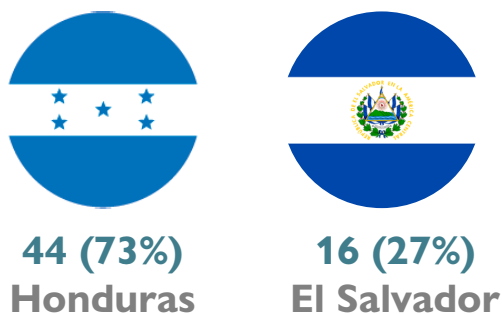
Población varada o desamparada hace referencia a las personas migrantes que no están en condiciones de retornar a su país de origen, de regularizar su situación en el país en que residen o de acceder a vías de migración regular que les permitan trasladarse a otro país. El término también puede referirse a los migrantes que se encuentran varados en el país de destino, de tránsito o de origen por razones humanitarias o de seguridad y que, en consecuencia, no pueden retornar a su hogar ni proseguir la travesía hacia a otro lugar<sup>1</sup>.



### Género



### Nacionalidades



<sup>1</sup>OIM. Glosario de la OIM sobre Migración (Ginebra, 2019).

## 13 informantes claves

La DTM (Matriz de Seguimiento al Desplazamiento) a través de los subcomponentes de monitoreo de flujos y seguimiento a la movilidad, es una metodología cuya finalidad es cuantificar y analizar las tendencias en los flujos migratorios y la presencia de personas migrantes en localidades específicas durante un periodo específico. La recopilación de los datos se realizó a partir de entrevistas con informantes claves, estratégicamente seleccionados, bajo modalidad remota. Se utilizó la información proveniente de la Oficina de Información Pública de la Municipalidad de La Libertad, la Mini-Muni de la Municipalidad de la Libertad, el Comité de Familias Solidarias de Migrantes en Bethel y La Técnica, la Policía Nacional Civil (PNC) del Naranjo, la Oficina del Alto Comisionado de las Naciones Unidas para los Refugiados (ACNUR) con sede en Petén, el Centro de Salud con sede en la aldea El Naranjo, el Consejo Comunitario de Desarrollo (COCODE) en la frontera de Gracias a Dios, el Puesto de Salud con sede en La Mesilla, la Oficina de Atención al Migrante de la Municipalidad de Tecún Umán, la Procuraduría de los Derechos Humanos (PDH) con sede en Coatepeque, el Sector Transporte de Tecún Umán y Gracias a Dios, y de las organizaciones

de la Sociedad Civil (comerciantes y trabajadores de hotel).

Los datos recopilados son el resultado de registros sistemáticos de observaciones de campo, de operaciones de control migratorio, o muestran la percepción de los informantes claves consultados. Para el cálculo y la cuantificación de las nacionalidades identificadas para ingresos y salidas de Guatemala, se contempla la totalidad de los flujos migratorios reportados en la ronda por localidad e informantes claves, con lo cual se elabora un cálculo del valor máximo por nacionalidad, localidad y ronda actual. Los datos se presentan en una relación porcentual debido a las limitaciones para especificar la cantidad en números absolutos por cada nacionalidad reportada.

Las estimaciones pueden estar sesgadas debido a la dificultad de cuantificar los flujos irregulares no registrados por los informantes claves. Además, existen importantes discrepancias entre las estimaciones de los flujos de población de los diferentes informantes claves, en términos cuantitativos y cualitativos. Por lo tanto, los resultados de este informe son aproximaciones generales de la situación.

## UBICACIÓN



Fuente: ESRI y UN World Map  
Este mapa es sólo para fines ilustrativos. Los límites y nombres que figuran en este mapa, así como las denominaciones utilizadas en el mismo, no implican su aprobación o aceptación oficial por parte de la Organización Internacional para las Migraciones.

## CONTEXTO DE LA SITUACIÓN



Para el caso de Guatemala, se reportó un considerable número de personas que han salido del país con destino a México o Estados Unidos en búsqueda de vacunación contra la COVID-19, dada la crisis y la falta de acceso a vacunas para la población en su país de origen, según el reporte de las autoridades del Instituto Guatemalteco de Turismo (INGUAT)<sup>2</sup>. A pesar de que no se cuenta con información oficial sobre si estos movimientos se dieron de forma regular o irregular, en algunas localidades fronterizas de México se reportaron casos de deportación de personas que viajaban sin documentación mientras pretendían acceder a este servicio.



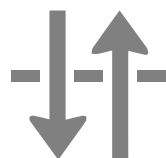
Continúa en incremento la detección de personas migrantes extrarregionales en tránsito por Guatemala con destino hacia el Norte de América, provenientes de países del Caribe, Sur América, África y Asia, según fuentes de información del Instituto Guatemalteco de Migración (IGM) y de la Policía Nacional Civil (PNC), a partir de patrullajes fronterizos que realizan en los corredores migratorios del país, principalmente en las fronteras de San Marcos, Huehuetenango y Petén.



En el mes de julio se establecieron controles de seguridad por la Policía Nacional Civil (PNC) en distintas localidades del país, para identificar y contener el ingreso y tránsito de población migrante en condición irregular, esto produjo la detección de autobuses<sup>3</sup> y vehículos<sup>4</sup> de carga pesada que transportaban personas migrantes provenientes de Honduras, Nicaragua, Haití, Cuba, República Bolivariana de Venezuela, Brasil y Chile en condiciones inhumanas e incumpliendo las medidas de prevención ante propagación de la COVID-19.



Por otra parte, en Huehuetenango se registró un caso de agresión a policías por parte de traficantes ilícitos de migrantes, esto sucedió en San Mateo Ixtatán, municipio cercano a la localidad fronteriza Gracias a Dios mientras los agentes policiales se encontraban realizando labores de patrullaje<sup>5</sup>.



Según los informantes clave, la mayoría de las personas migrantes en tránsito por Guatemala ingresan al país por pasos ciegos de las fronteras de El Corinto en Izabal; y El Florido y Agua Caliente ubicadas en Chiquimula, en pequeños grupos mixtos y de varios grupos etarios. Estas personas transitan en condición irregular evadiendo puestos de control migratorio establecidos por el Gobierno guatemalteco en estas fronteras, los cuales consisten en la revisión de identificación personal y la constancia de la prueba de COVID-19. Cabe destacar que la emisión de certificaciones para la COVID-19 se ha establecido como un negocio bajo engaño y estafas con pruebas falsas en las localidades fronterizas, mientras existen medidas sanitarias para propagar la pandemia.

<sup>2</sup> La Prensa Libre. Inguat reconoce incremento de salida de guatemaltecos rumbo a México o EE. UU. para vacunarse contra el covid-19. 05 de julio 2021. Disponible en: [www.prensalibre.com/guatemala/comunitario/inguat-reconoce-incremento-de-salida-de-guatemaltecos-rumbo-a-mexico-o-ee-uu-para-vacunarse-contra-el-covid-19-breaking/](http://www.prensalibre.com/guatemala/comunitario/inguat-reconoce-incremento-de-salida-de-guatemaltecos-rumbo-a-mexico-o-ee-uu-para-vacunarse-contra-el-covid-19-breaking/)

<sup>3</sup> PNC de Guatemala, 6 de julio de 2021. Disponible en: <https://www.facebook.com/PolicialNacionalCivildeGuatemala/posts/4306103959411355>

<sup>4</sup> PNC de Guatemala, 17 de julio de 2021. Disponible en: <https://www.facebook.com/308379499183841/posts/4336685519686532/>

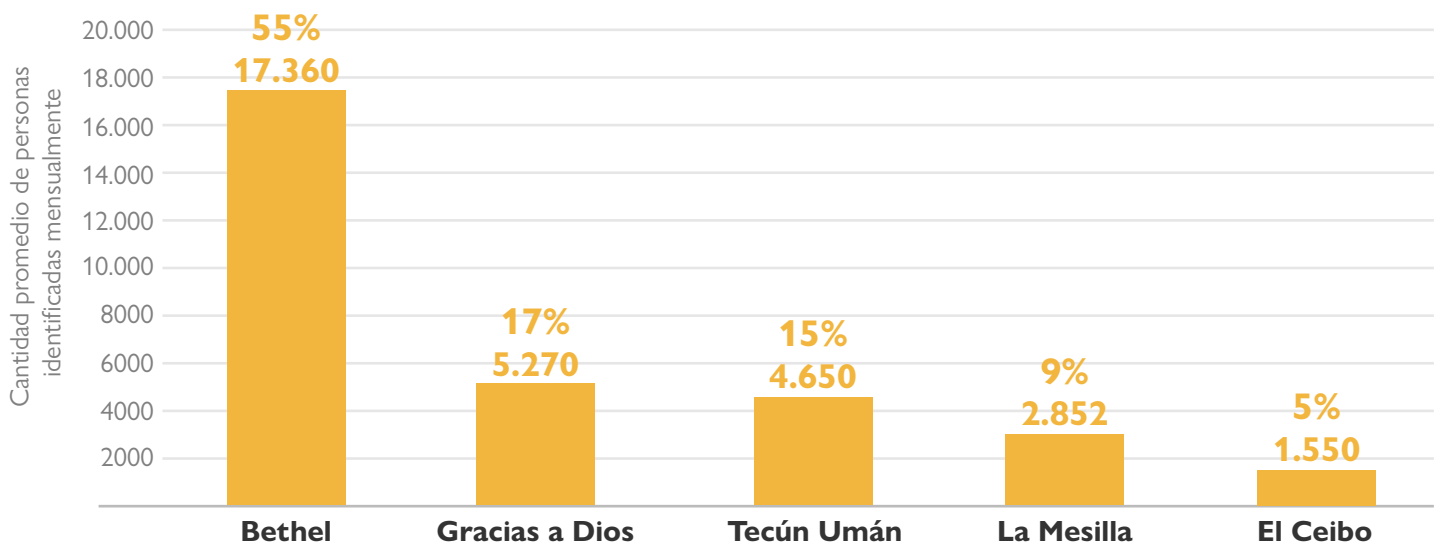
<sup>5</sup> Soy 502. "VIDEO: "Los Polleros", traficantes de personas agreden a policías en Huehuetenango", 22 de julio de 2021. Disponible en: <https://www.soy502.com/articulo/video-buscan-agresores-agentes-pnc-huehuetenango-32419>

## FLUJO MIGRATORIO DE SALIDA



Venta ambulante de mascarillas. Países del Norte de Centroamérica (Guatemala, Honduras y El Salvador) © IOM 2020

### Aproximación mensual de salidas de personas migrantes en condición irregular por localidad fronteriza (julio, 2021)



Con respecto al flujo migratorio de salida, los datos proporcionados por los informantes clave evidenciaron que, en julio, Bethel fue el principal punto de salida con el 55% de los casos, seguido por Gracias a Dios y Tecún Umán con 17% y 15%, respectivamente. Mientras que, en la frontera de El Ceibo, en comparación con el mes pasado, se registró una disminución del flujo de personas migrantes que salieron por esta localidad durante esta ronda.

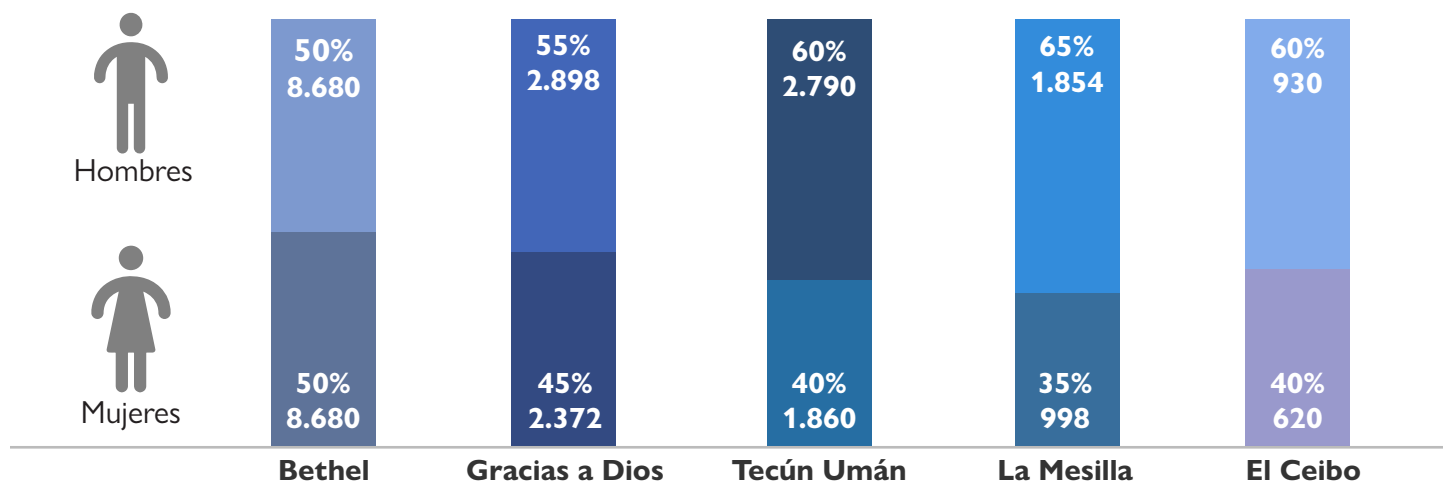
# FLUJO MIGRATORIO DE SALIDA



Reunión organizativa de oficiales de la OIM. Países del Norte de Centroamérica (Guatemala, Honduras y El Salvador) © IOM 2020

Para el caso de la frontera de El Ceibo, según el reporte estadístico del Centro de Salud, el número de personas migrantes que transitan por esta frontera ha reducido considerablemente por diferentes factores en los que destacan: 1- El uso de esta frontera por parte de autoridades mexicanas para la deportación de personas migrantes centroamericanas bajo el programa Título 42 llevado a cabo por el Gobierno de los Estados Unidos. 2- El aumento en la presencia militar para el control de pasos ciegos de ingreso irregular y 3- El control de zonas montañosas y boscosas (rutas migratorias de ingreso irregular) por parte de organizaciones de crimen organizado, quienes ejercen asaltos, extorciones y violencia física y sexual a personas migrantes, particularmente mujeres migrantes.

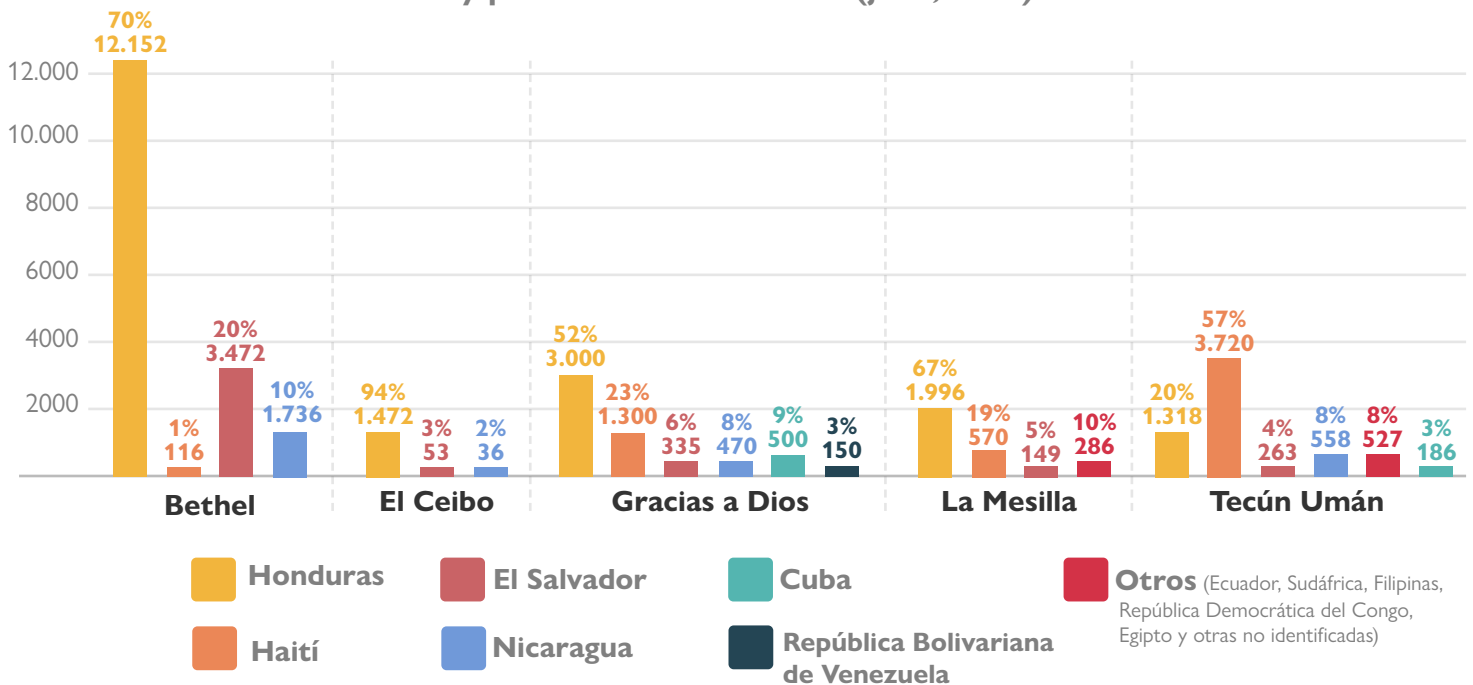
## Aproximación de salidas de personas migrantes en condición irregular por género y por localidad fronterizo (julio, 2021)



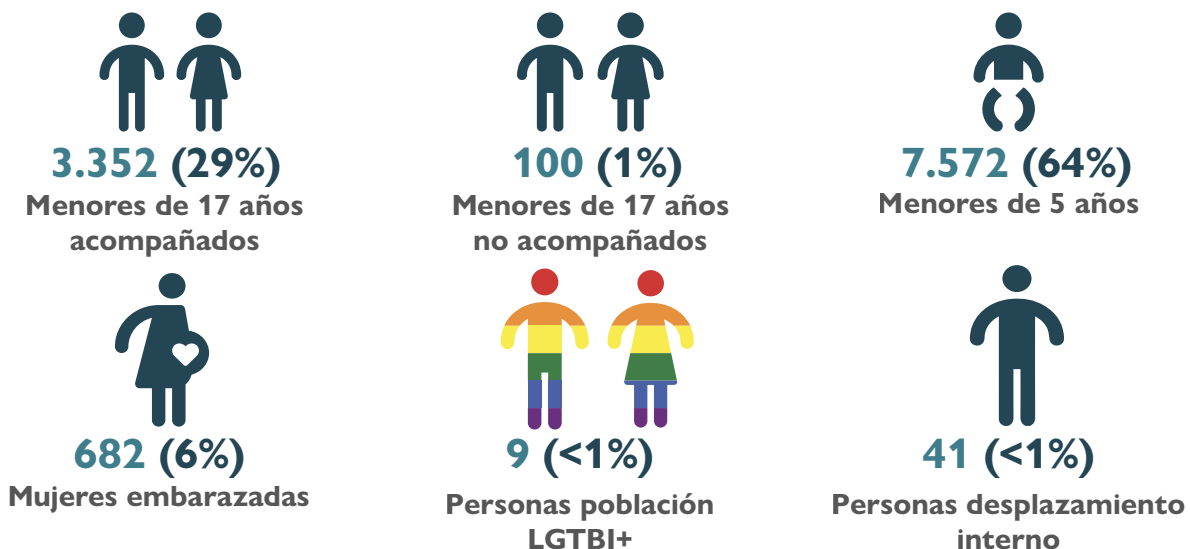
## FLUJO MIGRATORIO DE SALIDA

El flujo migratorio de salidas se dividió entre siete nacionalidades principalmente, y otras identificadas y no identificadas. El mayor flujo es de personas nacionales de Honduras, las cuales representan el 58% del total de salidas de julio. Las personas haitianas representan el 17% y su salida se da principalmente por Tecún Umán; no obstante, en el resto de las localidades, informantes claves indicaron que existe un tránsito considerable de estas personas principalmente en horario nocturno, por lo que este factor limita su cuantificación. Las personas de El Salvador y Nicaragua representan el 12% y el 8% respectivamente, mientras que el porcentaje restante se diluye entre nacionales de Cuba, República Bolivariana de Venezuela, Guatemala y otras nacionalidades de Sur América, África y Asia.

**Aproximación de salidas de personas migrantes en condición irregular por nacionalidad y por localidad fronteriza (julio, 2021)**



### Personas del flujo migratorio de salida identificadas bajo alguna condición de vulnerabilidad, julio 2021



## FLUJO MIGRATORIO DE SALIDA

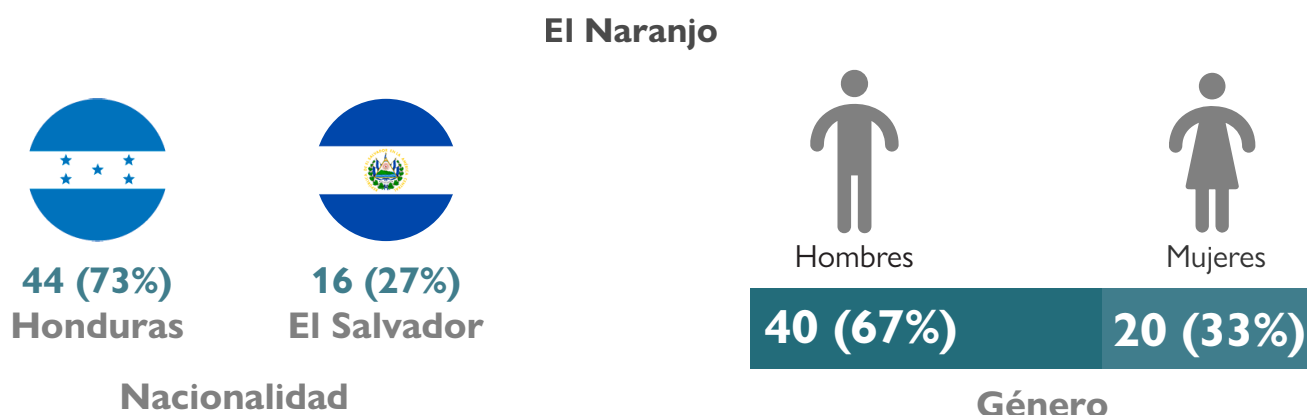
Los menores de edad son la categoría más representada de personas identificadas bajo condición de vulnerabilidad, con 3.352 menores de entre los 6 y los 17 años, 100 menores no acompañados y 7.572 menores de 5 años identificados. Los menores de edad representan el 35% del flujo migratorio de salida de Guatemala.

Los niños, niñas y adolescentes fueron el grupo más vulnerable con la llegada de la pandemia, que provocó la suspensión de las clases presenciales y el cierre total de las escuelas. Esto no solo generó una distancia entre el hogar y la escuela, sino el desinterés por estudiar. Según el Comité de Familias Solidarias de Migrantes en Bethel, desde el año 2014, las niñas y niños han sido actores de la migración en búsqueda de la reunificación familiar. No obstante, con la llegada de la pandemia en 2020 el problema se agravó y la migración de este sector de la población incrementó<sup>6</sup>.

Con respecto a las razones por las que estas personas migran de manera irregular hacia otros países, indicaron la búsqueda de mejores oportunidades socioeconómicas, atención de salud, reunificación familiar, desplazamiento forzado por violencia, discriminación y conflicto político.

### PERSONAS MIGRANTES VARADAS

En la aldea El Naranjo, para el mes de julio se registró un total de 60 personas migrantes varadas en esa comunidad, en su mayoría de origen hondureño y salvadoreño. Se identificó a 20 niños y niñas menores de 5 años. Un 67% de las personas varadas son hombres y un 33%, mujeres.



Se identificó que la aldea El Naranjo es un punto estratégico para las personas migrantes varadas, debido a que es una de las aldeas más grandes y más compleja en diversos servicios en dicha zona fronteriza. Es utilizada por las personas migrantes en situación de calle, y solo algunas optan por utilizar los servicios de hotelería para 1 o 3 días máximo, y posteriormente continuar con la ruta de viaje. Otras personas migrantes deciden quedarse temporalmente en esta comunidad, la mayoría mujeres migrantes o madres con hijas e hijos, buscan trabajo por un tiempo máximo de 3 meses o piden ayuda humanitaria, para luego retomar el viaje migratorio con destino a los Estados Unidos.

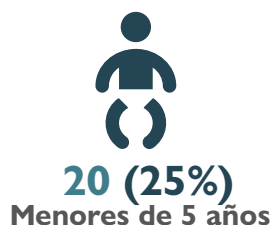
La relación entre las personas migrantes varadas y la comunidad de acogida de esta localidad es neutral, para localidad ya es normal ver a personas migrantes varadas y no se ha dado ningún conflicto con la comunidad ni con las autoridades. El motivo que indican por el cual están varadas se debe a la falta de dinero para continuar con su viaje hacia Estados Unidos o porque fueron retornadas por las autoridades mexicanas.

<sup>6</sup> Agencia EFE. Con 5.000 migrantes detenidos a diario en la frontera, EE. UU. se acerca al récord de Trump. 27 de marzo 2021. Disponible en: [www.france24.com/es/ee-uu-y-canad%C3%A1/20210327-eeuu-migrantes-detenidos-frontera-biden-record-trump](http://www.france24.com/es/ee-uu-y-canad%C3%A1/20210327-eeuu-migrantes-detenidos-frontera-biden-record-trump)



## POBLACIÓN MIGRANTE VARADA EN FRONTERAS

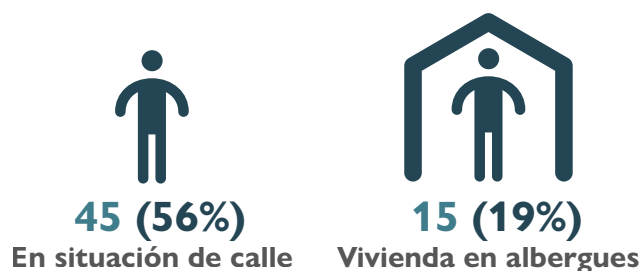
Personas migrantes varadas identificadas bajo alguna condición de vulnerabilidad, julio 2021.



Dentro de la población varada se identificaron 20 menores de 5 años, los cuales representan el 25% de las personas migrantes irregulares varadas.

---

### Condiciones de Vivienda de las personas migrantes varadas, julio 2021.



Por otro lado, de acuerdo con los informantes clave, el 56% de las personas viven en situación de calle, mientras que un 15% vive en albergues.

## CONCLUSIONES



La Frontera Bethel pasó a ser un punto importante de salida de migrantes, y la localidad de Gracias a Dios sigue siendo uno de los lugares más frecuentados para el tránsito de personas migrantes en condición irregular, principalmente utilizada por personas migrantes centroamericanas, a pesar de la existencia de organizaciones de crimen organizado.



La mayoría de los informantes claves expresaron que la tendencia migratoria en los puntos fronterizos puede variar, dado que las personas migrantes viajan en horario nocturno para evitar los puestos de control fronterizo y revisión sanitaria por agentes policiales.



Se identificó que las principales nacionalidades detectadas continúan siendo Honduras, Haití y El Salvador; sin embargo, se identificaron discrepancias entre las estimaciones de los diferentes informantes claves con respecto a la nacionalidad de las personas migrantes, incluso a la hora de realizar los cálculos de las nacionalidades por localidad podría haber diferencias presentes con los valores máximos reportados. Lo que podría significar que las estimaciones presentadas en este informe estén subestimadas.



Trabajo de campo de oficiales de la OIM. Países del Norte de Centroamérica (Guatemala, Honduras y El Salvador). © IOM 2020