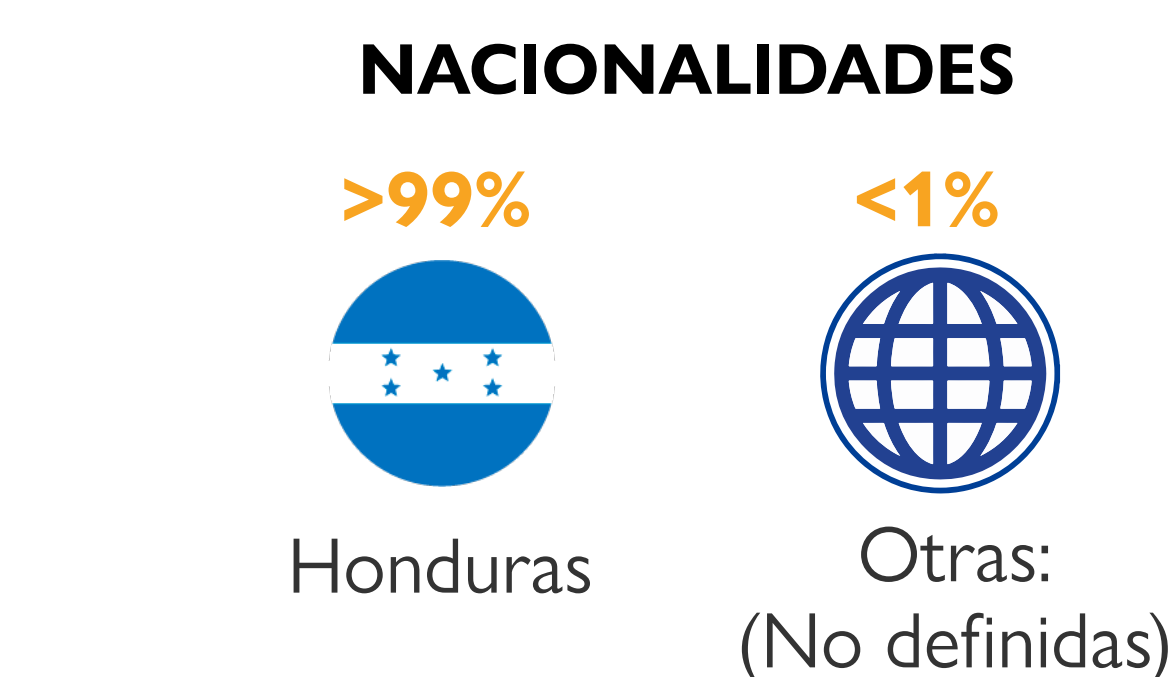
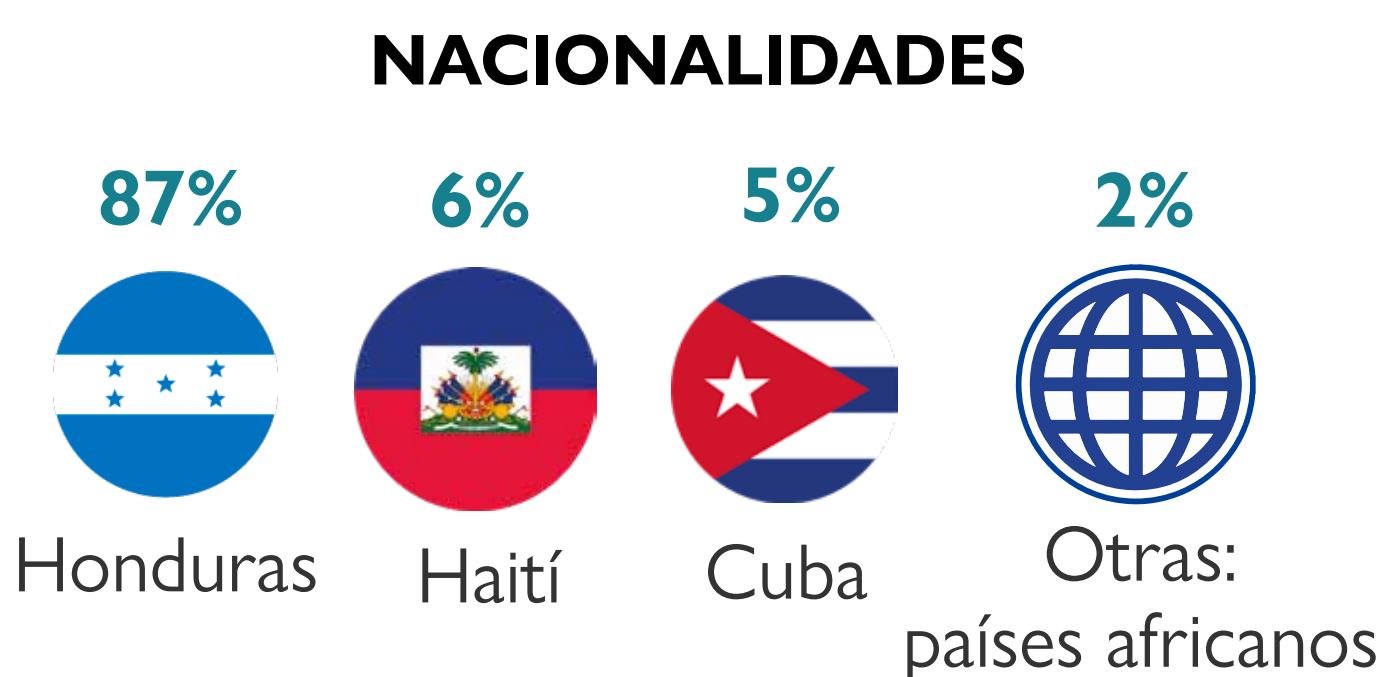
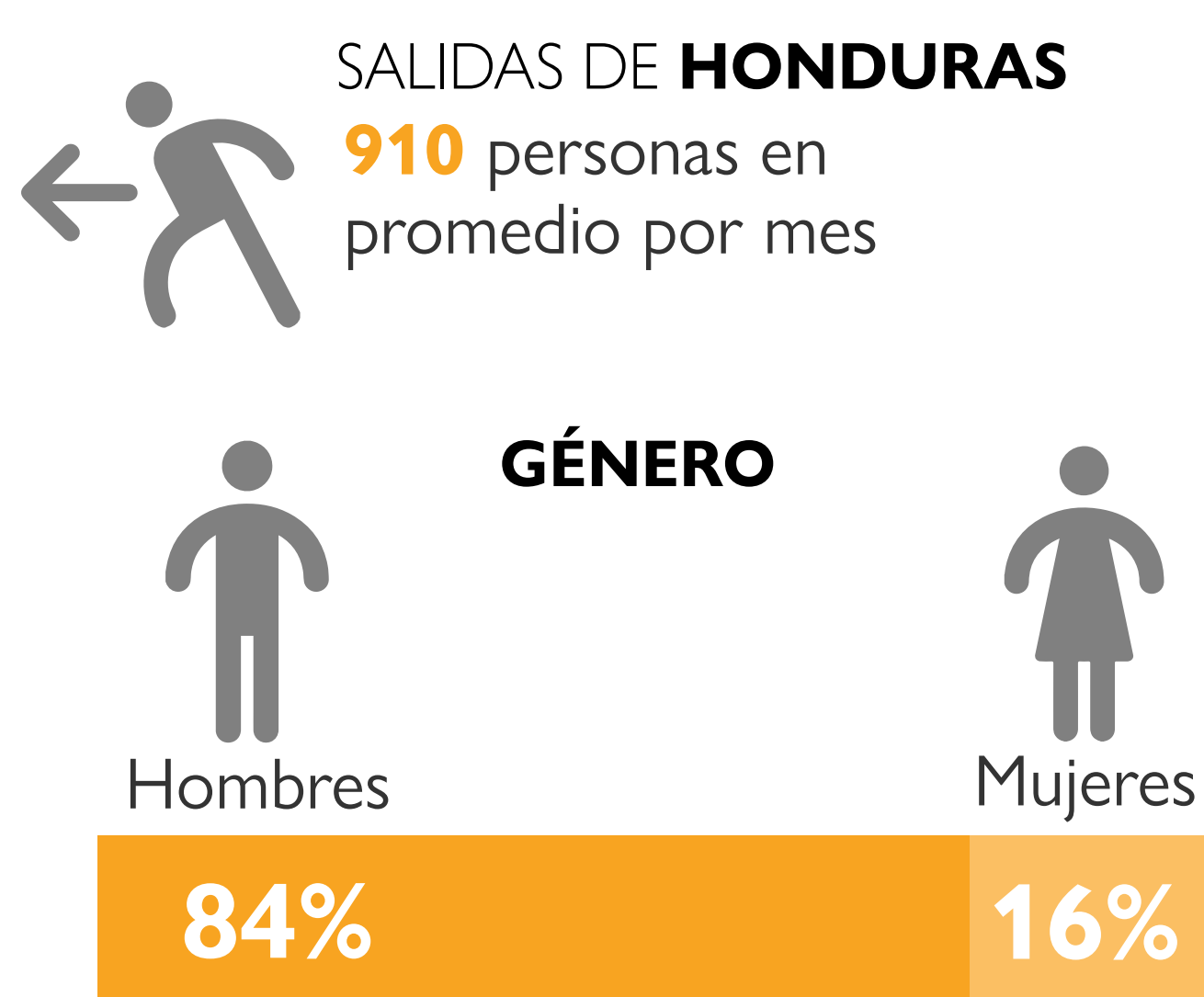
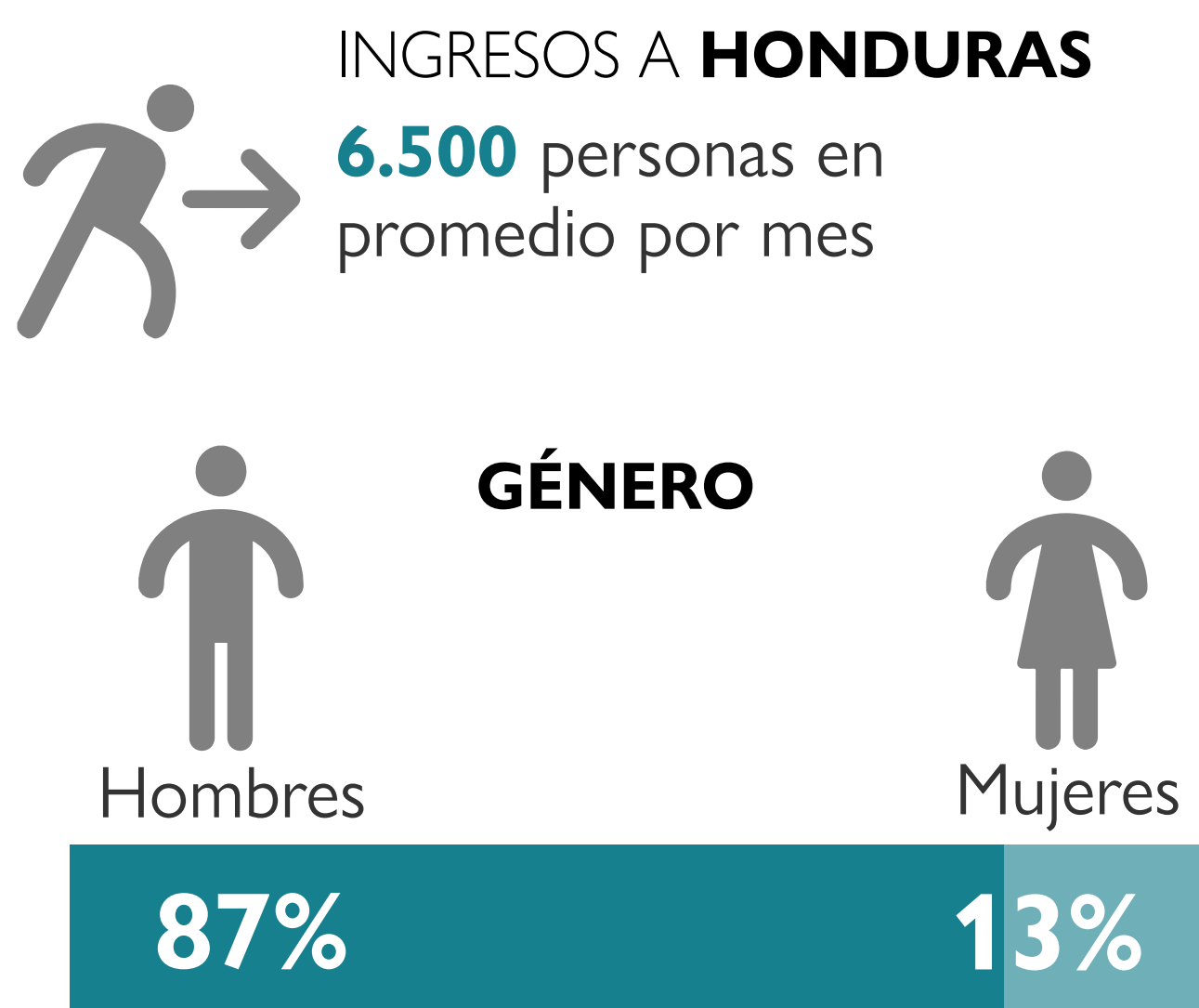


PRINCIPALES HALLAZGOS

FLUJO MIGRATORIO IRREGULAR

Se entiende como flujo migratorio irregular el número de personas migrantes internacionales que llegan (ingresos) o parten (salidas) de un país en el transcurso de un periodo establecido de manera irregular por medio de puntos no oficiales de paso. Estos datos son una medida dinámica para el recuento del número de personas que cruzan una frontera y se incluyen aquellas personas migrantes que cruzan una o varias veces en un periodo establecido.

Los datos recopilados muestran la percepción de informantes claves, por lo que los datos se interpretan como promedios y estimaciones generales de la situación.



Fuente: Informantes clave consultados.

POBLACIÓN VARADA



Los informantes claves no identificaron personas migrantes varadas en los diferentes puntos fronterizos.

Fuentes: 17 informantes clave entrevistados.

La DTM (Matriz de Seguimiento al Desplazamiento) a través de los subcomponentes de monitoreo de flujos y seguimiento a la movilidad, es una metodología cuya finalidad es cuantificar y analizar las tendencias en los flujos migratorios y la presencia de migrantes en localidades específicas durante un periodo específico. La recopilación de los datos se realizó a partir de entrevistas con informantes claves, estratégicamente seleccionados, y bajo modalidad remota. Se priorizó la información proveniente de los registros del Instituto Nacional de Migración (INM), de la Dirección Nacional de Servicios Policiales Fronterizos (DNSPF), de la Casa del Migrante, del Centro de Atención del Migrante Retornado (CAMR), y del Alto Comisionado de las Naciones Unidas para los Derechos Humanos (OACNUDH), según los puestos fronterizos y la información disponible cada mes. Dichas entrevistas se realizaron en el mes de abril de 2021.

Además, se completaron las estimaciones a partir de la información brindada por las siguientes instituciones: La Fundación Agencia de Desarrollo Económico Departamental (ADED) de Valle, la Cancillería, el Comisionado Nacional de los Derechos Humanos (CONADEH), la Dirección de Niñez, Adolescencia y Familia (DINAF), la Cruz Roja, y el Organismo Cristiano de Desarrollo Integral de Honduras.

Los datos recopilados son el resultado de registros sistemáticos de observaciones de campo u operaciones de control migratorio, o muestran la percepción de los informantes claves consultados. En ambos casos, las estimaciones pueden estar sesgadas debido a la dificultad de estimar los flujos irregulares no registrados por las autoridades. Además, existen importantes discrepancias entre las estimaciones de los flujos de población de los diferentes informantes claves, en términos cuantitativos y cualitativos, sin que las informaciones disponibles permitan juzgar la calidad de cada información. Por lo tanto, los resultados de este informe son aproximaciones generales de la situación.

UBICACIÓN HONDURAS

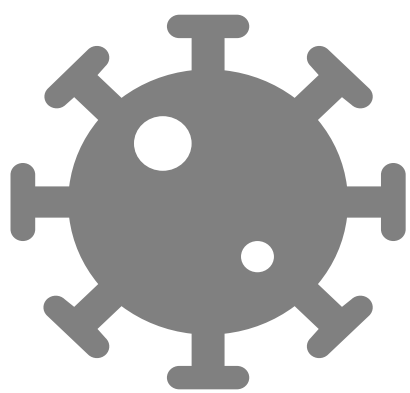


Fuente: ESRI y UN World Map

Este mapa es sólo para fines ilustrativos. Los límites y nombres que figuran en este mapa, así como las denominaciones utilizadas en el mismo, no implican su aprobación o aceptación oficial por parte de la Organización Internacional para las Migraciones.



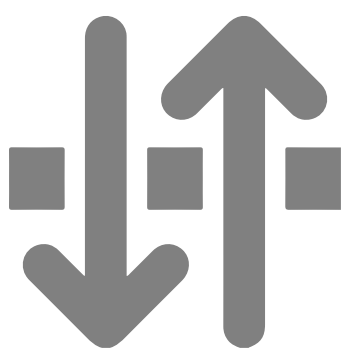
Venta ambulante de mascarillas. Países del Norte de Centroamérica (Guatemala, Honduras y El Salvador) © IOM 2020



El contexto social y económico en Honduras se ha visto afectado por las consecuencias de la pandemia de la COVID-19, y de los huracanes Eta y Iota. La COVID-19 generó la implementación de una cuarentena en todo el territorio nacional desde el 12 de marzo de 2020¹. Estas medidas imposibilitaron el desempeño del empleo informal, afectaron los emprendimientos y generaron el cierre de varias microempresas familiares en las comunidades cercanas a las fronteras, lo que provocó aún mayor inestabilidad en el tejido social en las diferentes comunidades².



La zona norte continúa recuperándose de los daños provocados por los huracanes Eta y Iota, y varias familias que perdieron sus viviendas aún se encuentran en un alto nivel de vulnerabilidad. Así mismo, varias organizaciones de asistencia humanitaria comenzaron a retirarse de la zona, lo que dejará a varias familias afectadas sin asistencia. De igual manera la zona de occidente y sur aún se encuentra afectada por los daños provocados por los huracanes, especialmente en los cultivos que se desarrollan en la zona. Aún no existe una recuperación económica sostenida que permita mejorar las condiciones de ingreso y empleo, y hay un alto nivel de incertidumbre en cuanto a la recuperación de la economía en las zonas cercanas a la frontera.



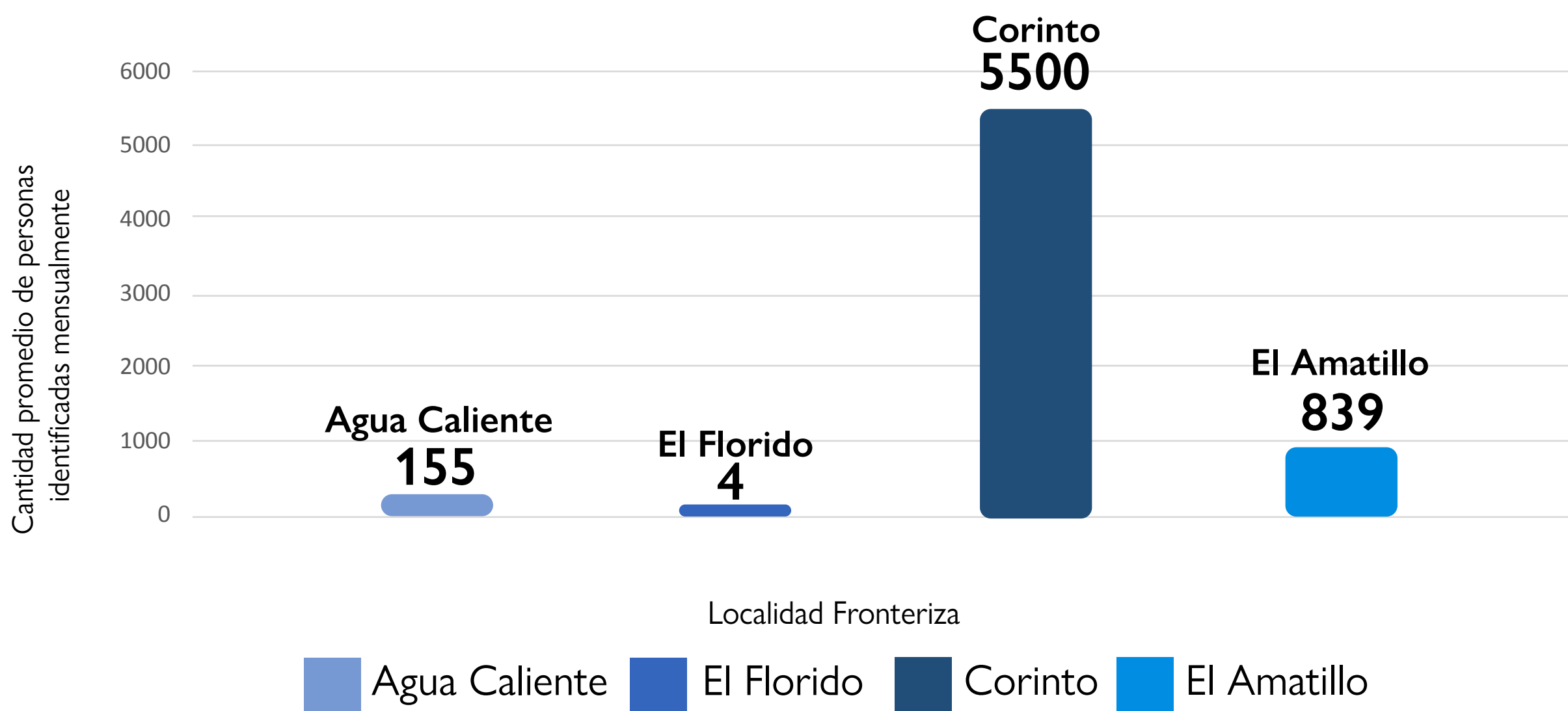
Debido a la política migratoria en Guatemala, la modalidad de migración por caravana y las rutas utilizadas están cambiando. Las personas migrantes expresaron la intención de salir en pequeños grupos por puntos ciegos, y no en caravanas como la del 30 y 31 de marzo de 2021, que atrajo menos personas que las caravanas anteriores (con alrededor de 300 personas). Así mismo, se ha evidenciado una disminución en los flujos migratorios irregulares de ingreso, pero se desconoce si las personas migrantes están utilizando la vía regular para ingresar al país.

¹ SICA, Observatorio Regional COVID-19, Decretos y Medidas adoptadas por Honduras en el contexto de la COVID-19 (2020). <https://www.sica.int/coronavirus/observatorioSICACOVID19/medidas/honduras>

² Honduras - Línea Base para la Evaluación de Flujos Migratorios y Seguimiento a la Movilidad en el Contexto de la COVID-19. Reporte #3 (Diciembre, 2020-Febrero 2021)

FLUJO MIGRATORIO DE INGRESO

Aproximación mensual de ingreso de personas migrantes en condición irregular por localidad fronteriza (marzo 2021)



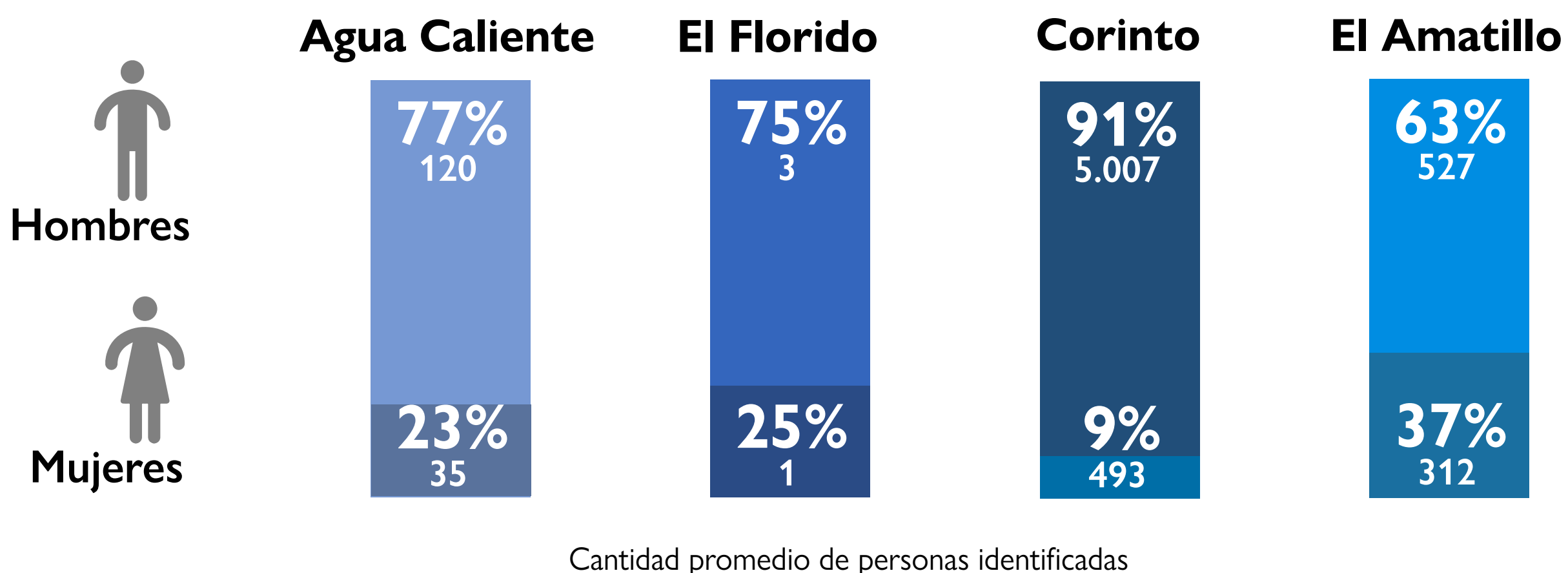
Fuente: Informantes claves consultados.

Se estima que alrededor de 6.500 personas ingresaron por los puntos fronterizos analizados. La gran mayoría ingresó por vía terrestre en la frontera de Corinto a raíz del retorno de personas, que fue de aproximadamente 5.200 personas migrantes.

Los informantes claves también estimaron que 840 ingresaron en la frontera de El Amatillo.

Cabe destacar que, según los informantes claves, este flujo podría estar subestimado debido a que las personas migrantes ahora ingresan por la frontera de Trojes y Las Manos para evitar los controles en Amatillo. Se estima que al menos 2.000 personas ingresaron por estos puntos en el último mes.

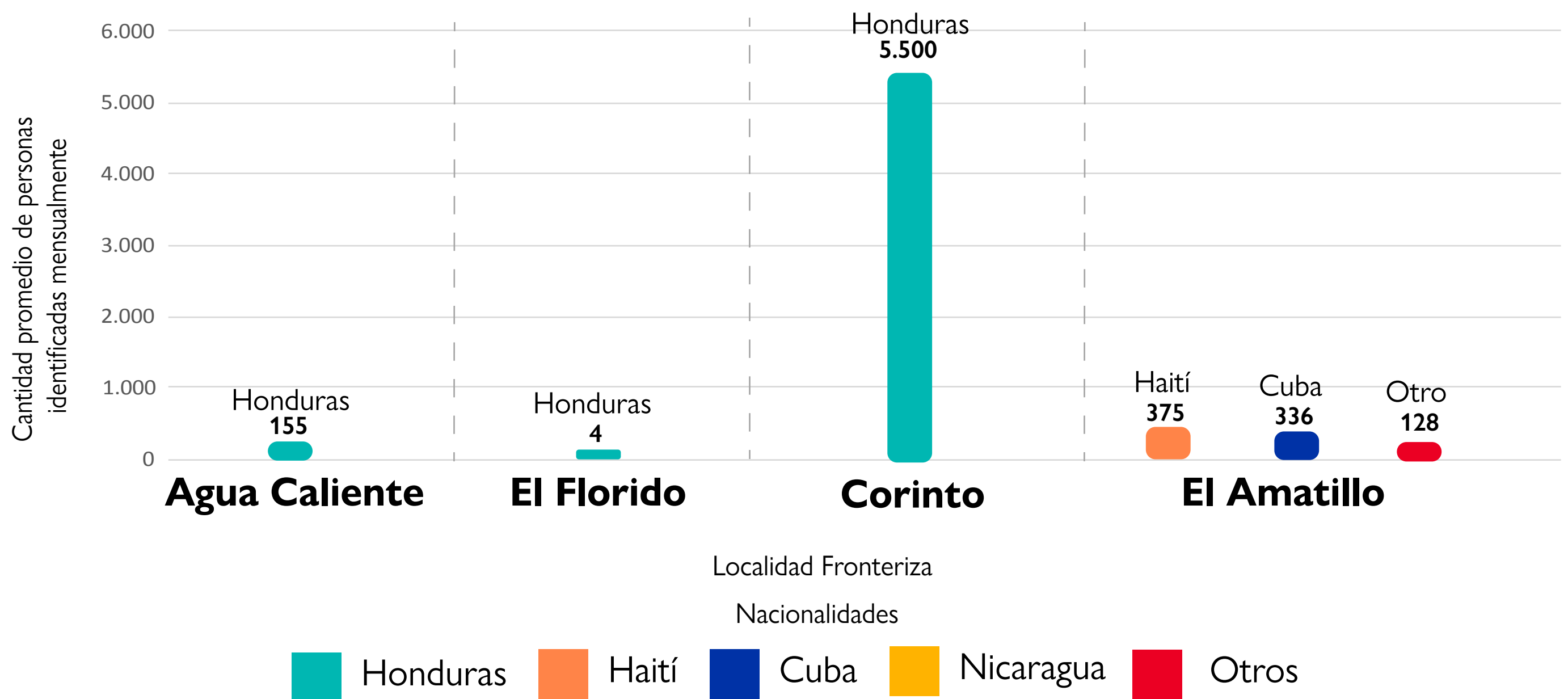
Aproximación de ingreso de personas migrantes por género y localidad fronteriza (marzo 2021)



Fuente: Informantes clave consultados.

FLUJO MIGRATORIO DE INGRESO

Aproximación de ingreso de personas migrantes en condición irregular por nacionalidad y localidad fronteriza (marzo 2021)



Fuente: Informantes clave consultados.

Sobre las nacionalidades detectadas, el 87 por ciento de las personas eran de Honduras, y en su gran mayoría ingresaron por la frontera de Corinto.

Dentro del 13 por ciento restante (839 personas aproximadamente), la mayoría corresponde a personas migrantes provenientes de Haití, Cuba o países africanos, a quienes los informantes claves no pudieron identificar con mayor detalle, e ingresaron por el punto fronterizo de El Amatillo. Los conflictos políticos y los niveles de pobreza en los países de origen se señalan como las razones de migración de estas personas.

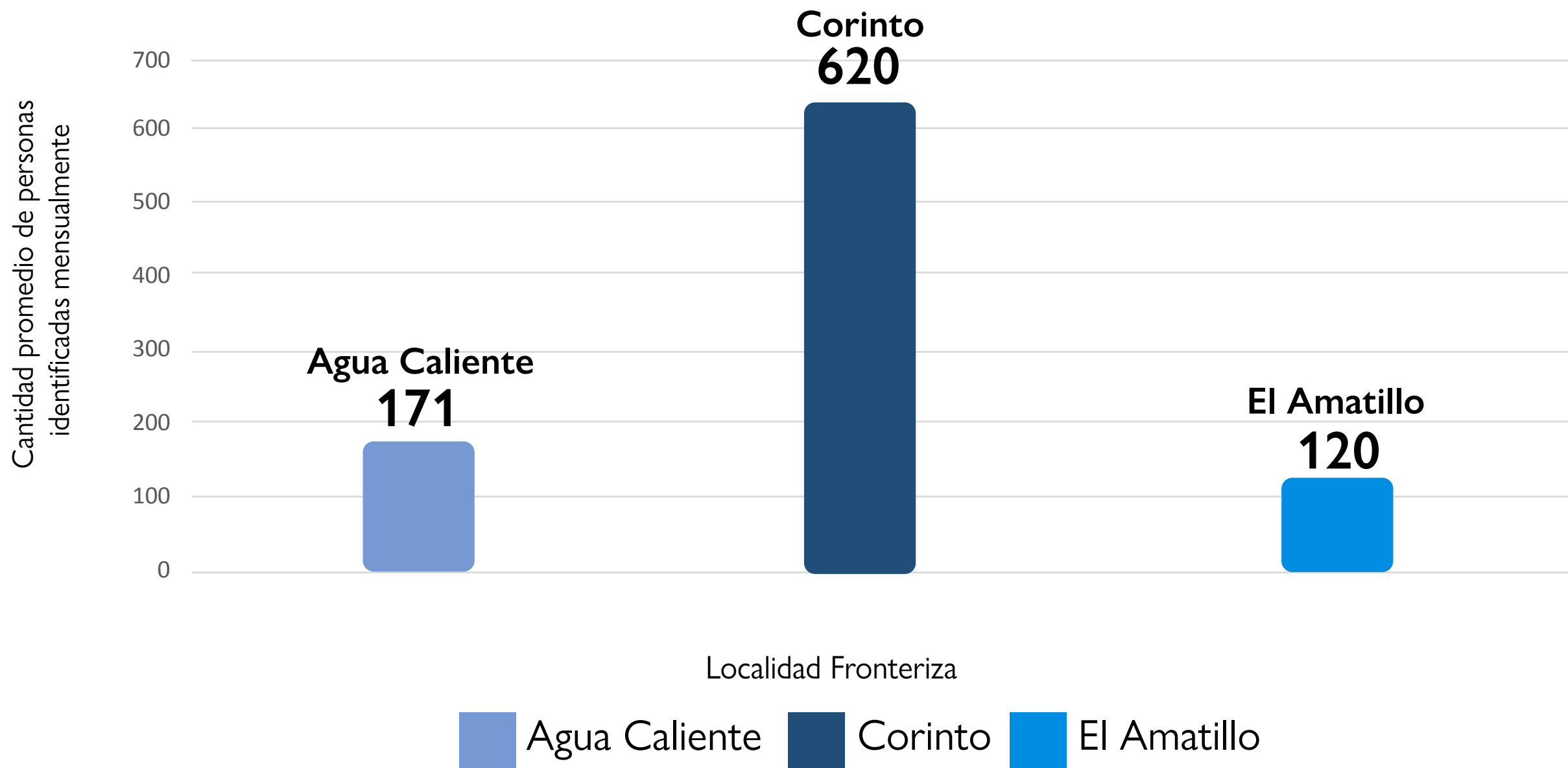
En relación con las personas en condición de vulnerabilidad, persisten las limitaciones del personal en terreno para identificar perfiles diferenciados, de manera que se cuenta con un acercamiento cuantitativo de acuerdo con las capacidades de cada informante clave.

Los menores de edad fueron la principal categoría de personas identificadas bajo condición de vulnerabilidad. El 37 por ciento de las personas migrantes eran menores de edad. Esta cifra alcanza el 41 por ciento en la frontera de Corinto, pero solamente el 11 por ciento en la frontera de Amatillo. Por otra parte, en Agua Caliente los casos de niñez migrante no acompañada (NNA) fueron en general (70 %) casos de retornos desde Guatemala, mientras que el 30 por ciento estuvo representado por impedimentos de salida del país.

No se pudo generar una cuantificación confiable sobre la presencia de personas bajo otras condiciones de vulnerabilidad.

FLUJO MIGRATORIO DE SALIDA

Aproximación mensual de salida de personas migrantes en condición irregular por localidad fronteriza (marzo 2021)

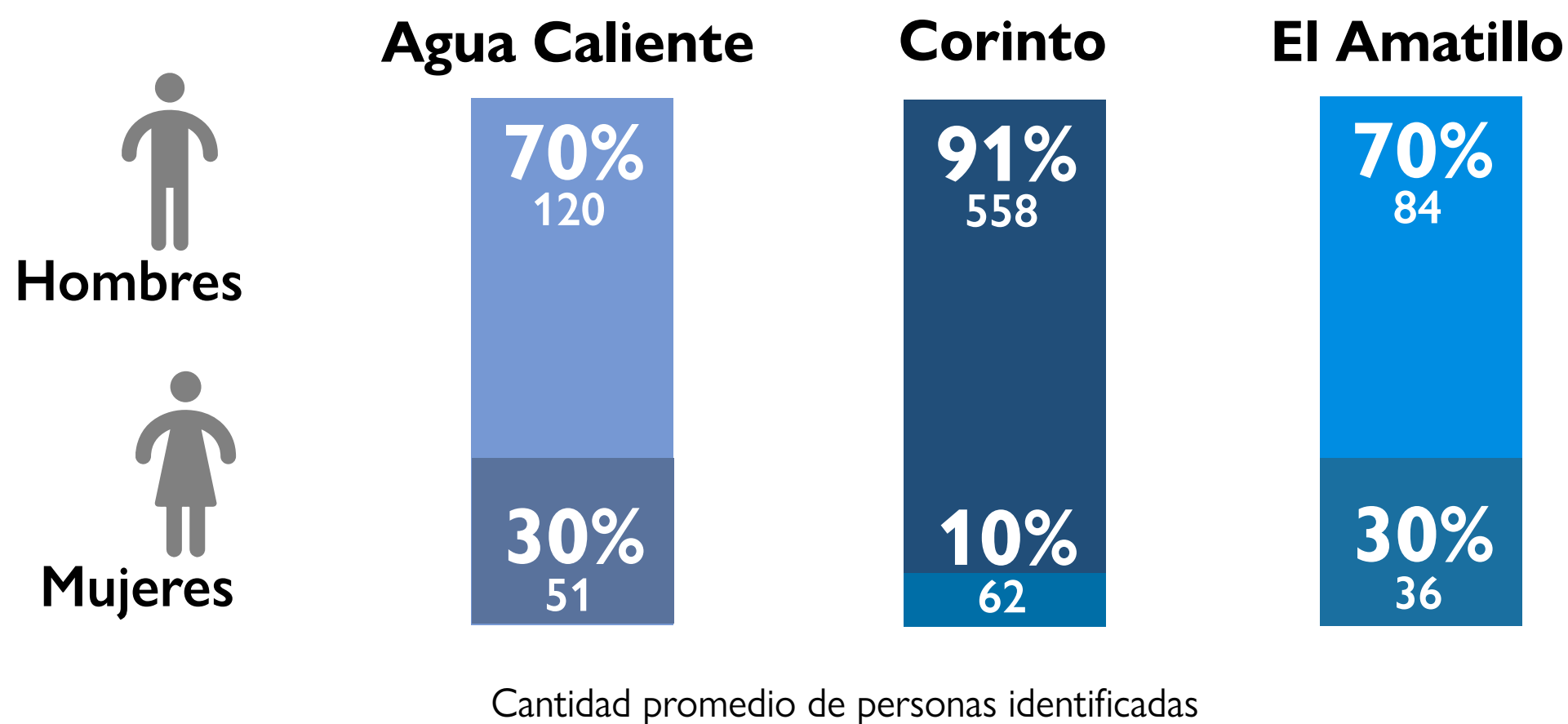


Fuente: Informantes clave consultados y fuentes secundarias consultadas.
Nota: No se cuenta con información de El Florido debido a vacíos de información.

El principal flujo de personas saliendo durante el periodo fue identificado en la frontera de Corinto, con más de 600 personas. Entre el 30 y el 31 de marzo se reunieron 300 personas migrantes, quienes intentaron salir tanto en caravana como en grupos pequeños.

Los informantes claves oficiales estimaron en menos de 1.000 el número de personas que salieron de Honduras durante marzo. Sin embargo, esta cifra podría estar subestimada debido al uso de puntos ciegos que limitan la posibilidad de realizar monitoreo de flujos de salida. La Cruz Roja estima, con base en monitoreo histórico, que 16.000 podrían estar saliendo mensualmente por esta frontera.

Aproximación de salida de personas migrantes por género y localidad fronteriza (marzo 2021)



Fuente: Informantes clave consultados y fuentes secundarias consultadas.
Nota: No se cuenta con información de El Florido debido a vacíos de información.

En cuanto a la composición del flujo migratorio por género, el 75 por ciento de las personas que salieron irregularmente de Honduras eran hombres. En Corinto, 90 por ciento de las personas que salieron eran hombres, contra un 70 por ciento en el Agua Caliente y el Amatillo.

FLUJO MIGRATORIO DE SALIDA



Reunión organizativa de oficiales de la OIM. Países del Norte de Centroamérica (Guatemala, Honduras y El Salvador) © IOM 2020

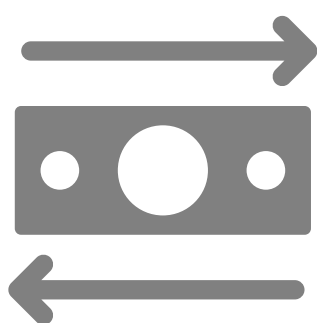
NACIONALIDADES



El flujo migratorio identificado de salida estuvo compuesto casi en su totalidad por personas hondureñas.



Honduras



La gran mayoría de los informantes claves estimó que la búsqueda de mejores oportunidades socioeconómicas y laborales son las principales motivaciones para migrar. En la frontera de El Amatillo se identificó que algunas personas migrantes optaron por la vía irregular para ingresar a El Salvador debido a los altos costos de la prueba PCR para la detección de la COVID-19. En la zona norte, los impactos prolongados de los desastres detonados por los huracanes ETA y IOTA, el narcotráfico y los niveles de inseguridad constituyen factores de desplazamiento interno que motivaron a las personas migrantes a recurrir a la migración internacional.



En relación con las personas en condición de vulnerabilidad, persisten las limitaciones del personal en terreno para identificar perfiles diferenciados, de manera que se cuenta con un acercamiento cuantitativo de acuerdo con las capacidades de cada informante clave. Los informantes claves solo identificaron a 25 menores de edad, lo que representa el 3 por ciento del flujo migratorio de salida. No se pudo generar una cuantificación confiable sobre la presencia de personas bajo otras condiciones de vulnerabilidad.

CONCLUSIONES



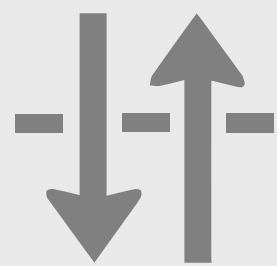
El flujo de ingreso a Honduras en su mayoría se interpretó como un flujo de retorno de las personas migrantes hondureñas que han salido del país bajo la modalidad de caravana o en pequeños grupos. Cabe destacar que también hubo un flujo importante de ingreso de personas de Haití, Cuba y África por El Amatillo.



El flujo principal de salida durante el periodo se concentró en la frontera de Corinto. Casi la totalidad de las personas que salieron eran hondureñas. Se interpreta la mayoría del flujo de salida como una migración de índole económico, o por razones de reunificación familiar. Las consecuencias de la pandemia por la COVID-19, de los huracanes ETA y IOTA y los niveles de inseguridad podrían haber tenido un impacto en el flujo de salida.



Los informantes claves no identificaron personas varadas durante el periodo.



Los informantes claves consideraron que el monitoreo de los flujos irregulares de personas migrantes se encuentra muy subestimado. Con respecto a los ingresos, cabe destacar que las personas migrantes empezaron a utilizar la frontera de Trojes y Las Manos, en lugar de la frontera de El Amatillo. Con respecto a las salidas, se dificultó el monitoreo por el uso de los puntos ciegos en lugar de las caravanas.



Se resaltan las limitaciones de los informantes claves en la identificación de perfiles en condición de vulnerabilidad, excepto los ingresos de los menores de edad.



Trabajo de campo de oficiales de la OIM. Países del Norte de Centroamérica (Guatemala, Honduras y El Salvador) © IOM 2020

Esta publicación fue posible gracias al apoyo de la Oficina de Población, Refugiados y Migración del Departamento de Estado de los Estados Unidos (PRM), bajo el marco del Programa Regional sobre Migración. Sin embargo, los puntos de vista expresados no reflejan necesariamente las políticas oficiales del Gobierno de los Estados Unidos. Esta publicación no ha sido editada oficialmente por la OIM.