



DTM

MATRICE DE SUIVI DES DÉPLACEMENTS

BURUNDI

SUIVI DES URGENCES #29

17 - 23 MARS 2024



3 349 Personnes affectées

dont:

2 429 Personnes déplacées

Répartition des personnes affectées/déplacées par type d'urgence

Types d'urgence	Personnes affectées	Personnes déplacées
Inondations	2 050	1 779
Vents violents	769	120
Pluies torrentielles	530	530
Total	3 349	2 429

Répartition des personnes affectées/déplacées par sexe

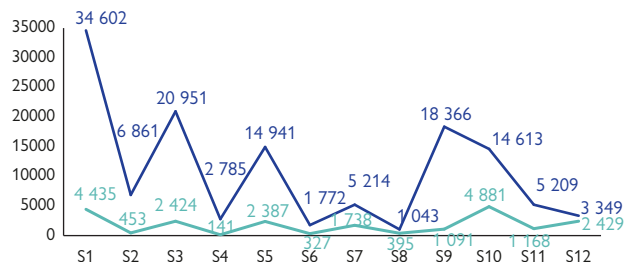
Individus affectés		Individus déplacés	
Femmes	Hommes	Femmes	Hommes
1 857	1 492	1 381	1 048

Vulnérabilités des personnes déplacées

	Femmes enceintes et/ou allaitantes	70
	Personnes âgées seules	9
	Personnes vivant avec handicap	2
	Personne vivant avec une maladie chronique	1

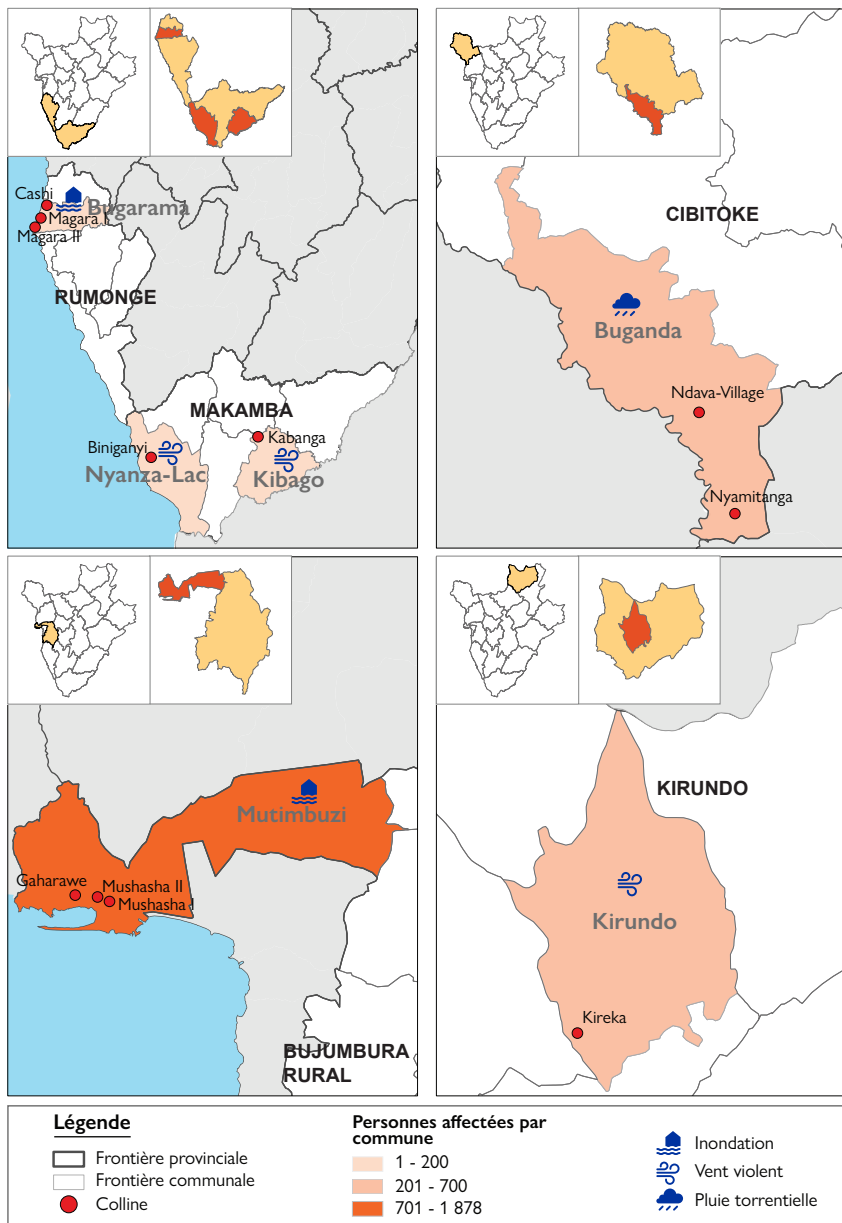
Personnes affectées et déplacées depuis janvier 2024

	Jan - Déc 2023	Jan - Mar 2024
Personnes affectées	(216 904)	(129 706)
Personnes déplacées	(20 650)	(21 869)



*S: Semaine

CARTE DE LOCALISATION DES URGENCES PAR PROVINCE



© OIM Burundi - Carte de référence (mars 2024)

No de l'urgence	Province	Commune	Colline(s)	Date de l'urgence	Individus affectés		Dommages causés aux maisons*				Autres dégâts	Impacts humains	Besoins urgents
					Non Déplacés	Déplacés	MD	MPD	MDC	MI			
1	Rumonge	Bugarama	Magara I, Magara II, Cashi	17/03/2024	0	172	0	0	0	29			Abris, ANA
2	Makamba	Nyanza-Lac	Biniganyi	19/03/2024	0	38	0	3	2	0			Abris
3	Makamba	Kibago	Kabanga	19/03/2024	102	43	0	3	10	0	15 ménages dont les champs sont détruits		Vivres, Abris
4	Cibitoke	Buganda	Ndava-Village, Nyamitanga	19/03/2024	0	530	14	46	25	0		8 personnes blessées	Vivres, Abris, ANA
5	Bujumbura Rural	Mutimbuzi	Mushasha I, Mushasha II, Gaharawe	21/03/2024	271	1 607	0	0	0	639			Vivres, Abris, ANA
6	Kirundo	Kirundo	Kireka	22/03/2024	547	39	0	1	7	0	115 ménages dont les champs sont détruits		Abris

*MD: Maisons détruites, MPD: Maisons partiellement détruites, MDC: Maisons décoiffées, MI: Maisons inondées, ANA: Articles Non-Alimentaires



Les données sont récoltées par les volontaires de la Croix-Rouge dans les 24 heures suivant l'incident d'urgence mais sont publiées d'une façon hebdomadaire. Lors de la publication du Dashboard, la situation lors de la collecte des données pourrait être différente de la situation actuelle. Toutes les situations d'urgence qui arrivent dans le pays ne sont pas prises en compte par l'outil suivi d'urgence DTM. Les situations d'urgence prises en compte sont des incidents qui causent des dégâts importants et qui ont besoin d'une réponse immédiate de la communauté humanitaire, ou qui causent des déplacements de la population.



Contact: OIM Burundi, DTMBurundi@iom.int
Facebook: International Organization for Migration – Burundi
Twitter: @IOM_Burundi

