

Afin de mieux comprendre les mouvements et tendances migratoires en Afrique de l'Ouest et du Centre, l'OIM, à travers la Matrice de suivi des déplacements (Displacement Tracking Matrix, DTM), met en œuvre l'activité de Suivi des flux de populations (Flow Monitoring, FM). Le suivi des flux, qui est mis en œuvre en étroite collaboration avec les autorités et des partenaires nationaux et locaux, est composé de deux outils: l'enregistrement des flux (Flow Monitoring Registry, FMR) et les enquêtes individuelles (Flow Monitoring Survey, FMS). Il récolte des données clés sur les flux migratoires, les profils des voyageurs et les parcours et intentions des migrants, afin de fournir une meilleure compréhension des flux migratoires dans la région.

Ce rapport présente les données obtenues à travers le FMR pendant le mois de juillet 2022 au niveau des FMP de Boundoufourdou (préfecture de Koundara) dans le nord du pays, de Kourémalé et Nafadji (préfecture de Siguiiri) dans le nord-est de la Guinée.

→	55%	Flux entrants en Guinée
←	45%	Flux sortants de la Guinée
📅	614	Individus observés en moyenne / jour
📈	+ 16 %	Evolution par rapport à Juin 2022
👥	3 444	Personnes vulnérables
👁️	18 p.p	• De hausse des flux en provenance du Mali
👁️	12 p.p	• De baisse des flux à destination du Sénégal
↕️	3	FMP actifs en Guinée

### PRINCIPALES TENDANCES MIGRATOIRES

Sur l'ensemble des FMP actifs en Guinée, 18 412 voyageurs ont au total été observé pendant le mois de juillet 2022 soit 10 170 individus entrant en Guinée qui correspond à (55%) des flux et 8 242 individus sortant de la Guinée qui représente (45%). La moyenne journalière des flux est 614 individus, qui correspond à une hausse de 16 pour cent par rapport au mois précédent. L'observation de cette variation des flux montre une hausse de 14 p.p (point pourcentage) des flux entrants en Guinée, dont une augmentation de 18 p.p (point pourcentage) en provenance du Mali. Cette hausse a principalement concerné les FMP de Kourémalé et Nafadji (préfecture de Siguiiri au nord-est du pays), où les flux ont doublé au cours du mois de juillet 2022. Les raisons de cette augmentation sont le déplacement de nombreuses personnes vers la préfecture de Kankan en provenance du Mali pour assister à l'une des plus grandes festivités culturelles de Haute-Guinée « La Mamaya de Kankan » organisée chaque année à l'occasion de la fête de Tabaski (Eid Al-Adha). Cette hausse est toutefois tempérée par une baisse de mobilité des migrants en période hivernale pour les travaux champêtres enregistré à Boundoufourdou.

### PROVENANCE ET DESTINATION DES FLUX

Provenance des flux			Destination des flux		
Pays	%	variation	Pays	%	variation
Guinée	44 %	- 15 p.p	Guinée	55%	+ 14 p.p
Mali	26 %	+ 18 p.p	Sénégal	28%	- 12 p.p
Sénégal	26 %	- 2 p.p	Mali	14%	+ 1 p.p
Gambie	4 %	- 1 p.p	Gambie	3%	- 3 p.p

Au cours de cette observation mensuelle, les pays de provenances des passagers étaient la Guinée (44%), le Mali (26%), le Sénégal (26%) et la Gambie (4%). Les destinations des voyageurs étaient la Guinée (55%), le Sénégal (28%), le Mali (14%) et la Gambie (3%). Durant cette observation, une hausse considérable des flux a été enregistré en provenance du Mali vers la Guinée. La forte mobilité des personnes vers Kankan pour les festivités culturelles de la Tabaski (Eid Al-Adha) est la principale raison de cette tendance migratoire. Par ailleurs, une baisse de 12 p.p des flux à destination du Sénégal a été observé par rapport au mois dernier. Cette baisse pourrait s'expliquer par la baisse de mobilité des migrants en période hivernale pour les travaux champêtres. Les passants se déplaçaient en taxis (84%), en bus (14%) et à moto (2%).

### PROFILS DES VOYAGEURS

	Adultes	Mineurs
Femmes	33% ↓	12% ↓
Hommes	43% ↑	12% ↑

Parmi les personnes recensées, (43%) étaient des hommes adultes, (33%) étaient des femmes adultes et (24%) étaient des enfants dont la moitié était des filles. Parmi les passagers, 3 444 personnes présentant des vulnérabilités ont été identifiées soit 19 pour cent. Entre ces personnes, (14%) étaient des enfants de moins de cinq ans, (3%) étaient de femmes enceintes et (2%) étaient des personnes âgées.

### EMPLACEMENT DES POINTS DE SUIVI DE FLUX (FMP)

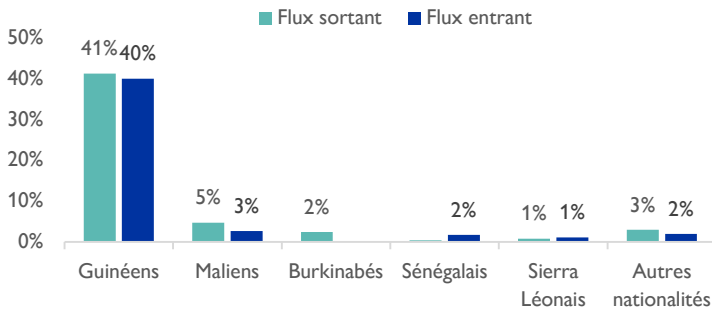


" Cette carte est fournie uniquement à titre illustratif. Les représentations ainsi que l'utilisation des frontières et des noms géographiques sur ces cartes peuvent comporter des erreurs et n'impliquent ni jugement sur le statut légal d'un territoire, ni reconnaissance ou acceptation officielles de ces frontières de la part de l'OIM. "

### ORGANISATION INTERNATIONALE POUR LES MIGRATIONS (OIM)

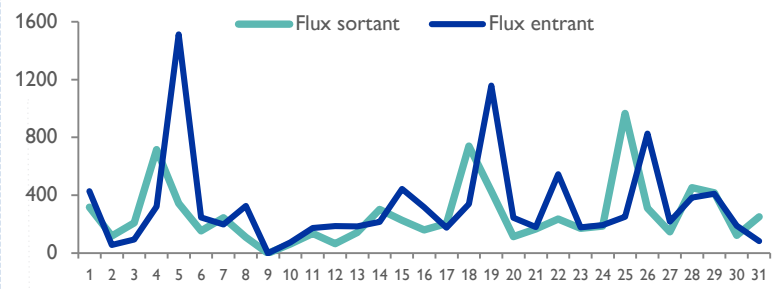
Contact: [oimguineedtm@iom.int](mailto:oimguineedtm@iom.int) - <https://migration.iom.int> - <https://dtm.iom.int/guinea> - <https://displacement.iom.int/guinea>  
Pour toute information extraite de ce document, qu'elle soit citée, paraphrasée, ou utilisée de quelque manière que ce soit, la source doit être mentionnée comme suit: "Source: Organisation Internationale pour les Migrations [Juillet, 2022], Matrice de Suivi des Déplacements (DTM)"

### PRINCIPALES NATIONALITES DES MIGRANTS



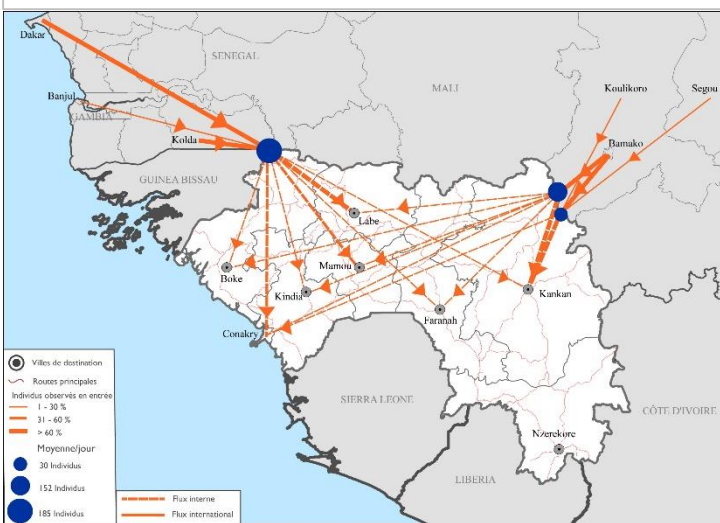
Pendant cette période de collecte des données, la majorité de voyageurs ayant traversé les différents points de suivi des flux était de nationalité Guinéenne (81%) et les Maliens (8%). Il faut cependant noter que le nombre de Guinéens sortants a augmenté de 9 p.p (point pourcentage) par rapport au mois précédent où le flux sortant était (32%) et le nombre de Guinéens entrants a baissé de 11 p.p (point pourcentage) par rapport au mois dernier. Cette évolution reflète une migration économique croissante de Guinéens quittant le pays à la recherche de meilleurs opportunités économiques ainsi que les mouvements locaux de courte durée.

### ÉVOLUTION MENSUELLE DES FLUX D'INDIVIDUS OBSERVÉS

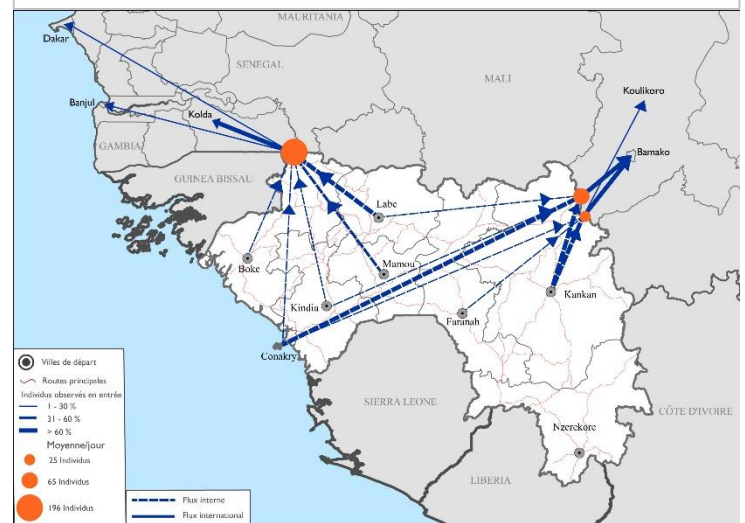


Pendant ce mois de juillet 2022, quatre pics considérables de flux ont été observés aux dates du 05, 19, 22 et le 26 juillet où le plus important flux a été enregistré le 05 juillet soit 1 511 personnes entrants en Guinée à l'approche de la Tabaski (Eid Al-Adha). Ils s'expliquent par le déplacement des personnes du Mali vers la Guinée pour les festivités de la Tabaski et la mobilité des étrangers vers les différentes sociétés minières à Siguiri. Par ailleurs, des pics de flux sortants plus ou moins élevés ont aussi été enregistré aux dates du 18 et 25 juillet qui correspondent au lundi, jours d'affluence à Boundoufoudou où la plupart des véhicules (transport en commun) quittent la région de Labé (Guinée) pour le Sénégal. En outre, le pic conséquent enregistré le 5 juillet, un mardi, reflète des mouvements importants de personnes avant la Tabaski, suivie par une baisse importante observée le 09 juillet 2022 jour de la fête de Tabaski.

### Flux entrants observés au niveau FMP

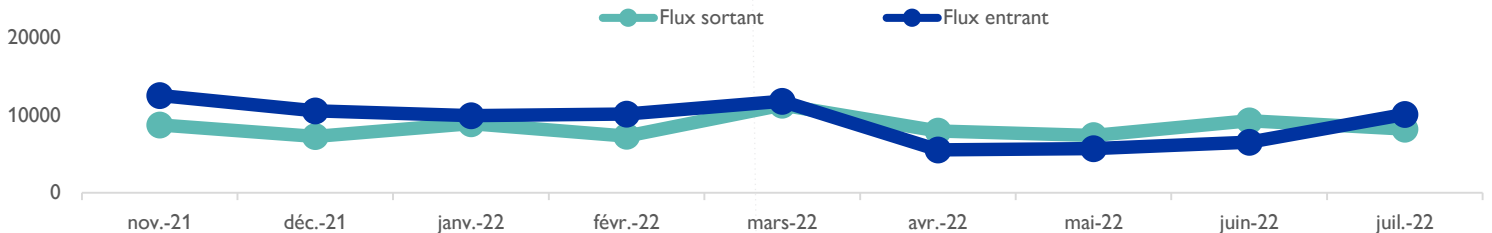


### Flux sortants observés au niveau des FMP



Source : ESRI. Cette carte n'est fournie qu'à titre d'illustration. Les représentations ainsi que l'utilisation des frontières et des noms géographiques sur cette carte peuvent comporter des erreurs et n'impliquent ni jugement sur le statut légal d'un territoire, ni reconnaissance ou acceptation officielles de ces frontières de la part de l'OIM.

### ÉVOLUTION DES FLUX MIGRATOIRES (NOVEMBRE 2021 – JUILLET 2022)



Au niveau des FMP, après une variation des flux stable de novembre 2021 à janvier 2022, en février 2022, les flux migratoires ont baissé en raison de grèves à Conakry et de la crise sécuritaire dans la région de la Casamance au Sénégal, réduisant les mouvements entre la Guinée et le Sénégal. En mars 2022, une hausse importante est observée au niveau des FMP. Les raisons étaient le déplacement des personnes vers les lieux de cultes vers Mandiana et Kankan au nord-est du pays en passant par le FMP de Nafadjji pour assister à des cérémonies de prières et le retour des migrants pour passer le Ramadan en famille enregistré au niveau du FMP de Boundoufoudou. Par contre, une baisse considérable des flux est observée au cours du mois d'avril, qui peut s'expliquer par la baisse des mobilités durant le mois de Ramadan au niveau des différents points d'entrées et de sorties. Cependant, une reprise progressive des flux est observée durant ces deux derniers mois.

### ORGANISATION INTERNATIONALE POUR LES MIGRATIONS (OIM)

Contact: [oimguineedtm@iom.int](mailto:oimguineedtm@iom.int) - <https://migration.iom.int> - <https://dtm.iom.int/guinea> - <https://displacement.iom.int/guinea>  
Pour toute information extraite de ce document, qu'elle soit citée, paraphrasée, ou utilisée de quelque manière que ce soit, la source doit être mentionnée comme suit: "Source: Organisation Internationale pour les Migrations [Juillet, 2022], Matrice de Suivi des Déplacements (DTM)"