

L'OIM, à travers l'outil de **suivi des flux de populations** (*Flow Monitoring*, FM, en anglais) de la Matrice de suivi des déplacements (*Displacement Tracking Matrix*, DTM, en anglais), récolte des données à des points d'entrée, de sortie et de transit clés afin de mieux comprendre les mouvements de populations à travers l'**Afrique de l'Ouest et du Centre**. Le **suivi des flux de population** est une activité qui permet de quantifier et de qualifier les flux et tendances de mobilités, les profils des migrants, et les expériences et routes migratoires. Depuis **2016**, plusieurs points de suivi des flux de populations (*Flow Monitoring Points*, FMP, en anglais) ont été progressivement installés dans d'importantes localités du **Niger** pour faire le suivi des flux migratoires dans le pays. La période de collecte de ce rapport s'est faite du 1^{er} au 30 novembre 2023 afin d'observer la tendance de la migration durant le mois.

TENDANCES CLÉS

- Recherche d'opportunités économiques
- Migration saisonnière vers Mali et Burkina Faso
- Quête de l'or au Mali et au Nord du Niger



10 FMP actifs au Niger



193 963 Individus observés aux FMP



+3% Par rapport à octobre 2023



6 465 Individus observés en moyenne par jour



32% Flux entrants au Niger



27% Flux internes au Niger



41% Flux sortants du Niger



13 564 Personnes vulnérables observées

PRINCIPALES TENDANCES MIGRATOIRES

Durant le mois de novembre 2023, au total, 193 963 migrants ont été observés au niveau des dix FMP (dont 62 983 individus entrant au Niger (32%), 51 689 individus se déplaçant à l'intérieur du Niger (27%) et 79 291 sortants du Niger (41%)). La moyenne journalière des flux était de 6 465 ce qui représente une hausse de 3 pour cent par rapport au mois précédent (6 140 individus). Cette légère augmentation observée surtout au niveau des flux sortants et entrants, est due à la migration économique et saisonnière à travers les sorties et entrées de migrants par des voies de contournements pour se rendre en Algérie, Libye, Mali, Burkina Faso et Nigéria.

La tendance du mois de novembre est surtout motivée par une migration saisonnière des Nigériens vers le Nigéria, le Mali, le Burkina Faso et le Ghana, mais aussi par la forte demande de main d'œuvre dans les sites aurifères et maraichers au Niger et au Mali, ainsi qu'aux opérations d'expulsion des orpailleurs en provenance d'Algérie. Les axes d'Arlit-Agadez et Séguédine se caractérisent par une hausse des flux sortants occasionnés par l'amélioration de la sécurité routière grâce aux convois organisés. Les patrouilles mixtes des forces de défense et de sécurité sur les territoires nigériens et burkinabés ont favorisé les marchés hebdomadaires dans les pays frontaliers entre Téra-Burkina et Dori. Cependant, les flux internes du mois de novembre ont légèrement baissé tout au long des axes de Dan Barto, Dan Issa, Magaria et Tillabéri, Téra et Ayorou suite à la situation sociopolitique que traverse le pays depuis le 26 juillet 2023.

PROVENANCE ET DESTINATION DES FLUX

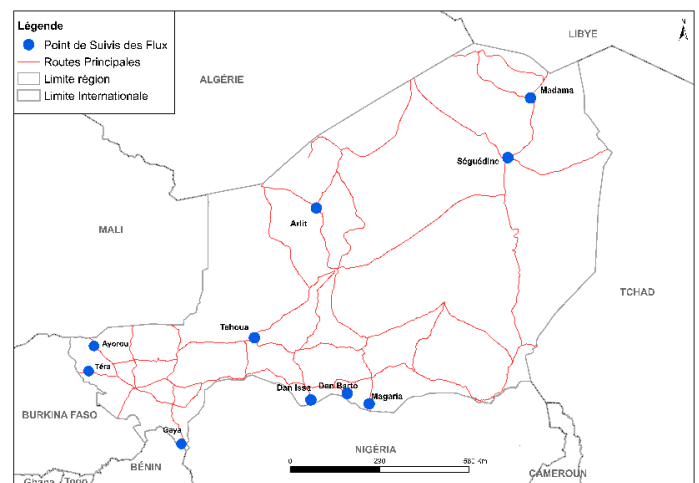
Provenance des flux			Destination des flux		
Pays	Pourcentage	Variation	Pays	Pourcentage	Variation
Niger	68%	-8 pp	Niger	59%	-4 pp
Nigeria	12%	-6 pp	Nigeria	9%	-6 pp
Mali	7%	7 pp	Mali	9%	7 pp
Burkina Faso	3%	3 pp	Libye	6%	-2 pp
Ghana	2%	-1 pp	Algérie	5%	-4 pp
Bénin	2%	2 pp	Burkina Faso	3%	3 pp
Côte d'Ivoire	2%	-	Côte d'Ivoire	3%	2 pp
Togo	2%	2 pp	Bénin	2%	2 pp
Algérie	2%	1 pp	Togo	1%	1 pp
Libye	1%	1 pp	Ghana	1%	1 pp

PROFIL DES VOYAGEURS

Adultes		Mineurs	
Femmes	16%		4%
Hommes	76%		4%

De l'observation des voyageurs, il ressort que 76 pour cent des passants étaient des hommes adultes, 16 pour cent étaient des femmes adultes et (pour cent étaient des mineurs. Parmi eux, 13 564 personnes vulnérables ont été observées.

EMPLACEMENT DES POINTS DE SUIVI DE FLUX (FMP)



Source : ESRI. Cette carte n'est fournie qu'à titre d'illustration. Les représentations ainsi que l'utilisation des frontières et des noms géographiques sur cette carte peuvent comporter des erreurs et n'impliquent ni jugement sur le statut légal d'un territoire, ni reconnaissance ou acceptation officielles de ces frontières de la part de l'OIM. Date de production: Novembre 2023.

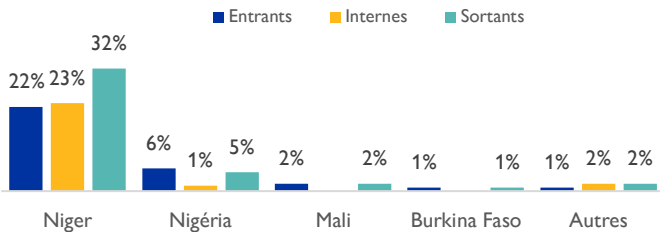
ORGANISATION INTERNATIONALE POUR LES MIGRATIONS (OIM)

Contact: dtmniger@iom.int - <https://migration.iom.int> - <https://dtm.iom.int/niger> - <https://displacement.iom.int/niger>

Pour toute information extraite de ce document, qu'elle soit citée, paraphrasée, ou utilisée de quelque manière que ce soit, La citation suivante est requise lors de l'utilisation des données et informations incluses dans ce produit d'information : « Organisation internationale pour les migrations (OIM), Novembre 2023. Suivi des flux de populations (Flow Monitoring, FM), OIM, Niger. Matrice de suivi des déplacements (Displacement Tracking Matrix, DTM).

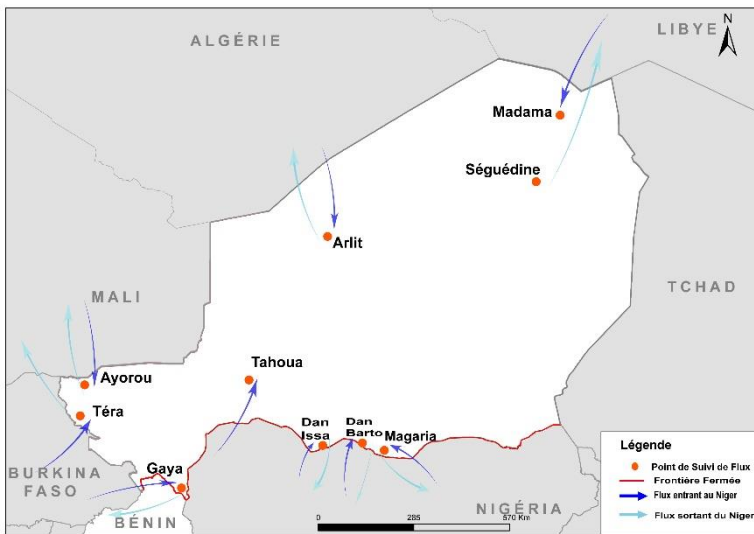
MINISTÈRE DES AFFAIRES
ÉTRANGÈRES DU DANEMARKgerman
humanitarian
assistanceOIM
ONU MIGRATION
COMPASS
Orienter les migrations sûres

PRINCIPALES NATIONALITÉS DES MIGRANTS



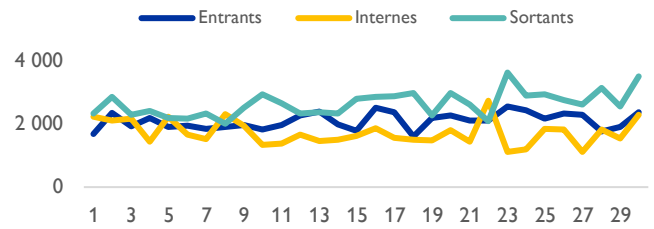
Durant le mois de novembre 2023, les principaux ressortissants observés au niveau des points de suivi des flux étaient les Nigériens (77%), les Nigérians (12%), les Maliens (4%), les Burkinabès (2%). Cependant, la plupart des Nigériens effectuaient des mouvements sortants pour des raisons liées à la recherche d'opportunités économiques.

DIRECTION DES FLUX TRANSFRONTALIERS



Source : ESRI. Cette carte n'est fournie qu'à titre d'illustration. Les représentations ainsi que l'utilisation des frontières et des noms géographiques sur cette carte peuvent comporter des erreurs et n'impliquent ni jugement sur le statut légal d'un territoire, ni reconnaissance ou acceptation officielles de ces frontières de la part de l'OIM. Date de production: Novembre 2023.

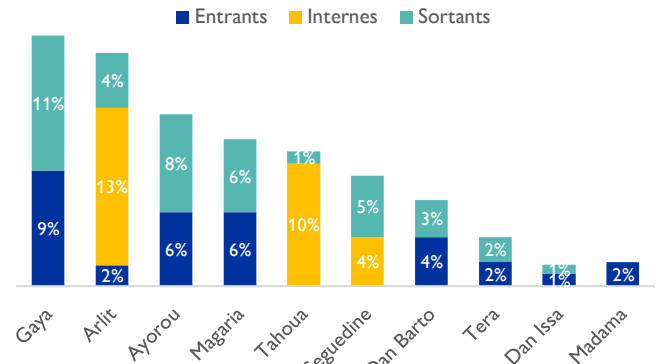
ÉVOLUTION MENSUELLE DES FLUX D'INDIVIDUS OBSERVÉS



La variation mensuelle des flux entrants, sortants et internes, nous indique une augmentation plus ou moins constante jusqu'au 20 novembre 2023. Ces flux marquent un relèvement à partir du 22 novembre.

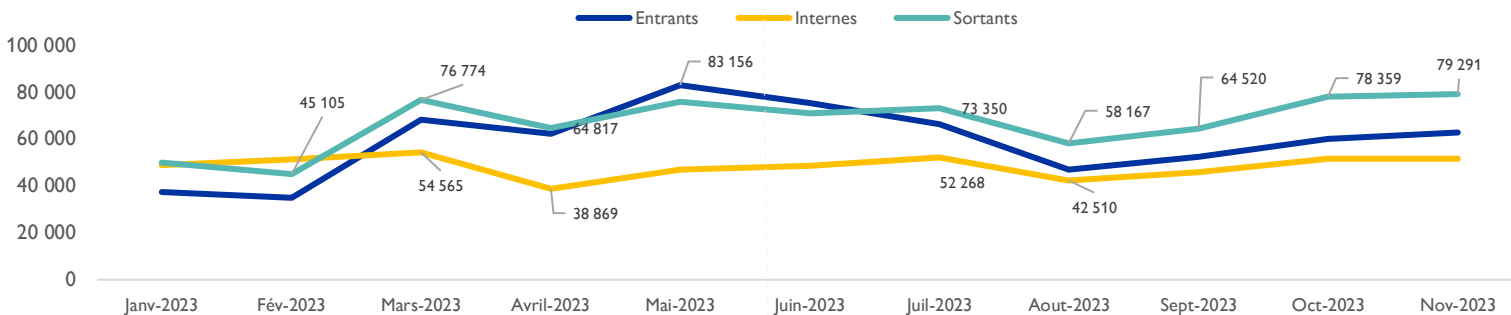
Les dates du 22 et 23 novembre montrent un pic de mouvements entrants et sortants de migrants vers le Nigéria, le Mali et l'Algérie à la recherche de l'or, suivis des migrations économiques et saisonnières. Cependant, les flux internes les plus bas observés sont en date des 23 (1 118 individus) et 27 novembre (1 105 individus). La baisse de flux est liée à l'insécurité sur les axes de Tillabéry, Téra, Ayorou, Dirkou-Agadez et Assamaka-Agadez.

ÉVOLUTION DES FLUX AU NIVEAU DES FMP (NOVEMBRE 2023)



Les FMP par lesquels les flux transitaient le plus au cours de la période de collecte étaient Gaya (20% des flux), suivi d'Arilit (17% des flux), d'Ayorou (14% des flux), de Magaria (12% des flux), de Tahoua (11% des flux) et de Séguédine (9% des flux). Les FMP de Dan Barto (7%), Téra (4%) et Dan Issa et Madama (2% des flux chacun) sont les FMP qui ont observé le moins de flux au cours du mois de novembre 2023.

ÉVOLUTION ANNUELLES DES FLUX MIGRATOIRES (2023)



De l'observation, il a été constaté au cours des trois premiers mois de l'année que les flux internes ont été supérieurs aux mouvements entrants et sortants de manière générale. Par la suite, les flux sortants et entrants ont accru d'une manière progressive entre mars et juillet. Ces flux ont été composés en grande partie de Nigériens et de Nigérians qui partaient vers la Libye, le Mali et l'Algérie à la recherche de l'or et d'un grand nombre de mendiants vulnérables à la recherche de la mendicité pendant le mois de Ramadan et lors de la fête de la Tabaski. Cependant, suite aux événements survenus en date du 26 juillet, les flux ont diminué de par la fermeture des frontières avant de rehausser en septembre grâce aux nouvelles routes empruntées par les migrants.