

Energinet
Att.: Jeppe Hjelmsted Floor
Tonne Kjærsvvej 65
7000 Fredericia

Kontor/afdeling
Center for Vedvarende
Energi

Dato
17-05-2022

J nr. 2022-8476

Supplerende tilladelse til forundersøgelser i området for kabelruter til Energiø Bornholm

Med Klimaaftale for energi og industri mv. af 22. juni 2020 er det besluttet, at der skal etableres to energiøer, hvoraf den ene energiø skal etableres på Bornholm og skal have en kapacitet på 2 GW havvind i Østersøen inden 2030.

Som følge af ovennævnte meddelte klima-, energi- og forsyningsministeren den 29. november 2020 pålæg til Energinet om gennemførelse af forundersøgelser for de to energiø-projekter. Forundersøgelserne gennemføres i medfør af VE-loven¹ og lov om Energinet og udgør dermed forundersøgelser på havet til brug for etableringen af kabelkorridorer til havvind og til eltransmissionsnettet.

Dette pålæg er for så vidt angår energiø-projektet ved Bornholm erstattet af et samlet reviderede pålæg til Energinet udstedt den 13. oktober 2021 med hjemmel i samme lovgrundlag.

Sagens oplysninger

På baggrund af Energinets ansøgning af 12. marts 2021 og 29. oktober 2021 meddelte Energistyrelsen den 22. juni 2021 og den 21. december 2021 tilladelse til at gennemføre forundersøgelser, herunder geofysiske, geotekniske og miljømæssige forundersøgelser i og omkring området for havvindmølleparkerne (Bornholm I og Bornholm II), der skal placeres ved Energiøen Bornholm samt kabelkorridorerne fra havvindmølleparkerne og dele af kablet mellem Bornholm og Sjælland.

Energinet har nu ved ansøgning af 5. februar 2022 ansøgt om gennemførelse af yderligere forundersøgelser i områder til kabelkorridorer fra havvindmølleparkerne til Bornholms sydkyst og til den danske grænse på havet til Sverige. Den 1. april 2022 har Energinet eftersendt en opdateret ansøgning, der indeholder ændrede kortbilag, ligesom Energinet den 4. april 2022 har opdateret ansøgningen ift. navnlig beskrivelsen af Natura 2000-områderne.

Af ansøgningen fremgår, at projektet er modnet yderligere. På baggrund af Energinets undersøgelser vil de yderligere områder til mulige kabelkorridorer,

Energistyrelsen

Carsten Niebuhrs Gade 43
1577 København V

T: +45 3392 6700
E: ens@ens.dk

www.ens.dk

¹ Lovbekendtgørelse nr. 1791 af 9. februar 2021 om fremme af vedvarende energi.



potentielt kunne muliggøre kortere kabelruter, hvorved der potentielt kan være væsentlige besparelser for koncessionshaver samt mindre indgreb på havbunden i forbindelse med etableringen.

På den baggrund har Energinet med ansøgningen ansøgt om tilladelse til at gennemføre supplerende forundersøgelser ved Bornholm jf. § 23, stk. 3, jf. § 22 i VE-loven samt i medfør af § 4 a i lov om Energinet.

Ved ansøgning har Energinet ansøgt om gennemførelse af de samme geofysiske og geotekniske undersøgelser af kabelkorridorerne, som er omfattet af tilladelsen meddelt den 21. december 2021.

Ansøgningen angår en mindre udvidelse af forundersøgelsesområdet ift. et allerede tilladt forundersøgelsesområde, jf. kortet Figur 1 nedenfor. Energinet har ansøgt om gennemførelse af følgende forundersøgelser:

- Geofysiske undersøgelser:
 - Multibeam
 - Sub-Bottom Profiling (SBP)
 - Sidescan Sonar (SSS)
 - Magnetometer (MAG)
 - Remotely Operated Vehicle (ROV)
 - Grab Sampling (GRAB)

- Geotekniske undersøgelser:
 - Vibrocorer/pistoncorer,
 - CPT

Den supplerende ansøgning vedrører ikke gennemførelse af miljøundersøgelser.

De indsamlede data fra Energinets forundersøgelser skal primært bidrage til, at bydere senere i processen kan udfærdige optimerede bud på etablering af havvindmølleparkerne ved Bornholm.

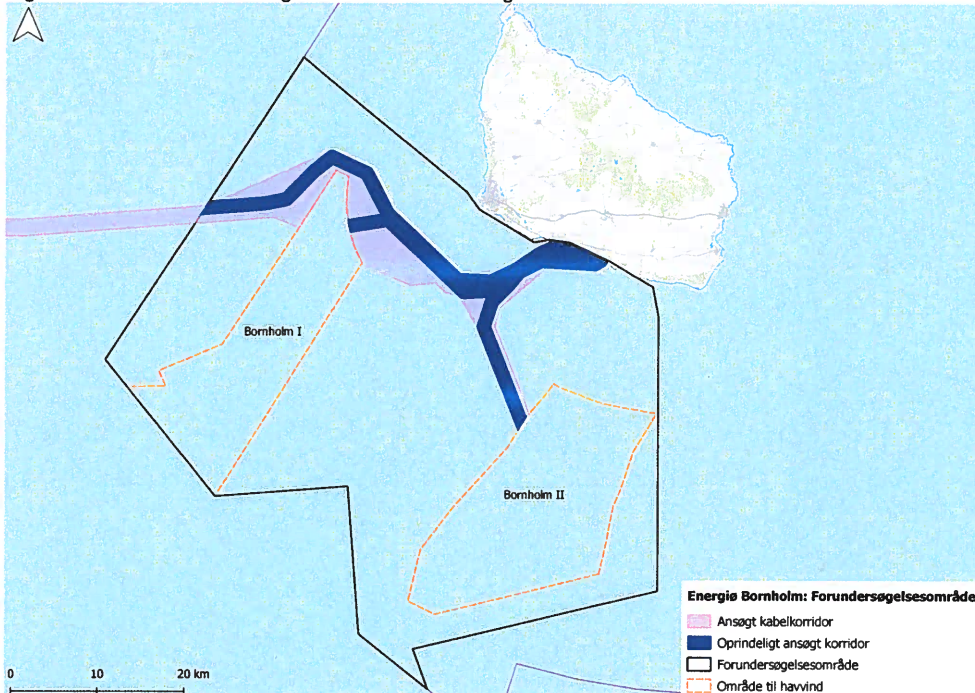
Parallelt med forundersøgelserne igangsættes en miljøvurdering af Planen for Program Energiø Bornholm, som navnlig vil være baseret på eksisterende data.



Forundersøgelsesområde

Det ansøgte supplerende forundersøgelsesområde fremgår af nedenstående kort (se figur 1) og koordinater, jf. vilkår 1 i denne tilladelse, som svarer til Shape-filer indsendt til Energistyrelsen af Energinet.

Figur 1: Kort over forundersøgelsesområdet for Energiøen Bornholm.



Kortet skal forstås sådan, at området indtegnet med lyserød og benævnt "Ansøgt kabelkorridor" er et nyt forundersøgelsesområde, som ved denne tilladelse udvides til brug for forundersøgelser af kabelkorridorer.

For så vidt angår det store område markeret med fed sort streg benævnt "forundersøgelsesområde", bemærkes, at der i hele området ved tilladelse af 22. juni 2021 er givet tilladelse til at gennemføre marine miljøforundersøgelser, og at den oprindeligt ansøgte kabelkorridor er markeret med blå, hvormed der – ud over i områderne benævnt Bornholm I og Bornholm II – tidligere har været givet tilladelser til forundersøgelser.

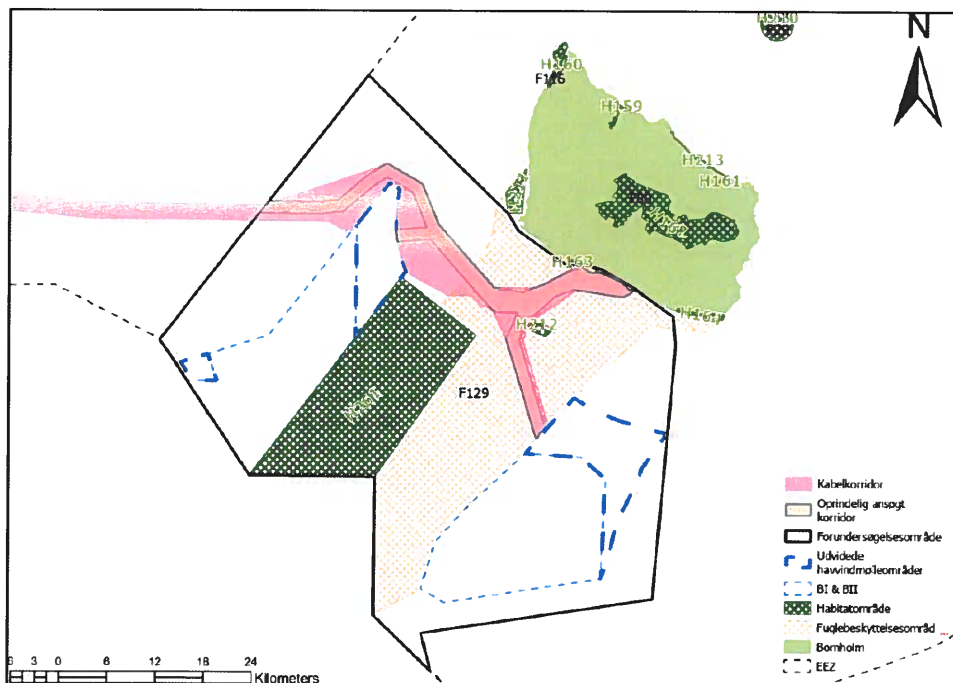
Det udvidede forundersøgelsesområde for kabelkorridoren dækker **kun søterritoriet og dele af den eksklusive økonomiske zone** ved sydkysten af Bornholm (daglig middel højvande) – men ikke landterritoriet.

Forundersøgelsesområdet ift. til naturbeskyttelsesområder (Natura 2000-områder)

En del af det samlede forundersøgelsesområde (det eksisterende, tidligere supplerende samt nærværende supplerende) indeholder det nu udvidede marine

Natura 2000-område N252 'Adler Grund og Rønne Banke' (se figur 2), som omfatter habitatområderne H261, H211, H212 samt fuglebeskyttelsesområdet F129 'Rønne Banke', jf. bilag 1 i bekendtgørelse nr. 2091 af 12/11/2021.

Habitatområderne har naturtyperne rev og sandbanke på udpegningsgrundlaget og udpegningsgrundlaget omfatter desuden marsvin. Udpegningsgrundlag for fuglebeskyttelsesområdet F129 omfatter rastende og overvintrende havliit. Særligt vedrørende H212, som er placeret tæt ved det udvidede område for forundersøgelser bemærkes, at området har sandbanke (1110) og rev (1170) på udpegningsgrundlaget.



Figur 5 viser udvidelsen af Natura2000 området N252 Adler Grund og Rønne Banke ved Energiø Bornholm. N252 består af habitatområde H261 og H212 samt fuglebeskyttelsesområde F129.

Af Energinets ansøgning fremgår, at der ikke vil ske forundersøgelser i habitatområderne. Den supplerende ansøgning oplyses at omfatte undersøgelser inden for fuglebeskyttelsesområde F129, men vurderes ikke at påvirke de beskyttede områders udpegningsgrundlag. Energinet har ved supplerende hørings svar af 10. maj 2022 oplyst, påvirkningen ift. støj i H261, som er udpeget for marsvin er behandlet i den medsendte rapport fra National Center for Miljø og Energi (DCE) om geofysiske og geotekniske forundersøgelser til Energiø Bornholm – vurdering af påvirkning af havpattedyr (nr. 432/2021) (herefter DCE rapport). Dette behandles også af Energistyrelsen nedenfor.

Ift. påvirkningen af det nærliggende H212 bemærker Energinet, at der ikke vil noget overlap med forundersøgelsesområdet og H212. Da H212 er udpeget for



sandbanke og rev, og da forundersøgelserne ikke være i direkte berøring med havbunden inden H212, ligesom der kun vil være begrænset sedimentspredning uden for området, vurderer Energinet ikke en påvirkning af dette habitatområde.

Høring af berørte myndigheder

Dette udkast til tilladelse har været i høring hos berørte myndigheder i perioden fra den 4. april 2022 til den 6. maj 2022. Det har givet anledning til følgende:

Søfartsstyrelsen har anmodet om mindre præcisering af vilkår 6, så det fremgår, at det er forundersøgelserne, der skal koordineres med skibstrafikken i området og navnlig i TSS Bornholmsgat. Dette fremgår ud af det tilrettede vilkår 6. Herudover har Søfartsstyrelsen ved høringssvaret også fremhævet, at der er kraftig skibstrafik i området og fra TSS Bornholmsgat.

Miljøstyrelsen har endvidere afgivet et høringssvar vedrørende flere forhold. Bl.a. har Miljøstyrelsen ønsket en mere præcis beskrivelse og håndtering af natura- og habitatområderne fra Energinet og endvidere udmøntet i tilladelsen. Dette er håndteret af Energinet ved et supplerende høringssvar og endvidere præciseret i tilladelsen, sådan at der mere tydeligt sondres mellem Natura-2000 og habitatområder, ligesom påvirkningen på udpegningsgrundlaget også uddybes.

Endvidere har Miljøstyrelsen forespurgt til den supplerende ansøgnings kumulative påvirkning, herunder i relation til støjpåvirkning sammenholdt med de allerede tilladte forundersøgelser. Energistyrelsen bemærkes, at udkast til tilladelsen allerede indeholder en samlet vurdering af de ansøgte og allerede tilladte aktiviteter, sådan at disse vurderes kumulativt. Som følge af Miljøstyrelsens høringssvar har Energistyrelsen præciseret dette under afsnittet om "Påvirkning af miljøet mv.", hvor der gennemføres en Natura-2000 konsekvensvurdering, idet det ikke kan udelukkes, at de samlede forundersøgelser vil have en væsentlig påvirkning på marsvin.

Endelig har Miljøstyrelsen bemærket, at risikoen for bifangst og miljøpåvirkningen ved sampling også bør vurderes. Det bemærkes, at det allerede er indeholdt i udkast til tilladelse, side 8, idet Energistyrelsen dog som følge af høringssvaret har præciseret den endelige tilladelse.

Energistyrelsens afgørelse og begrundelse

Energistyrelsen giver hermed tilladelse til at gennemføre de supplerende forundersøgelser, som følger af Energinets ansøgning og inden for det område, der er angivet i tilladelsen.

Forundersøgelserne skal udføres med henblik på, at der etableres et tilstrækkeligt datagrundlag til brug for etablering af kabler i forundersøgelsesområdet.



Tilladelsen er givet med hjemmel i VE-lovens § 22, stk. 1 og 2, jf. § 23, stk. 3. Efter VE-lovens § 22, stk. 1, kan forundersøgelser til brug for udnyttelse af energi kun gennemføres efter tilladelse fra klima-, energi og forsyningsministeren og hvor udnyttelsen af energi er relevant, jf. VE-lovens § 22, stk. 2 og stk. 7.

Tilladelsen er derudover givet med hjemmel i § 4 a i lov om Energinet. Efter lov om Energinet § 4 a, stk. 1, kan nye elforsyningsnet som nævnt i § 4 på søterritoriet og i den eksklusive økonomiske zone, væsentlige ændringer i tilsvarende bestående net og forundersøgelser hertil kun ske efter forudgående godkendelse fra energi-, forsynings- og klimaministeren. Godkendelsen kan efter stk. 2 betinges af vilkår, herunder krav til placering, indretning og bortskaffelse af anlæg samt tekniske, miljø- og sikkerhedsmæssige forhold i forbindelse med etablering og drift.

Beføjelsen til at meddele tilladelse efter VE-lovens § 22, stk. 1 og 2, og lov om Energinet § 4 a, er delegeret til Energistyrelsen, jf. § 3, stk. 1, nr. 4, og § 3, stk. 2, i bekendtgørelse nr. 1068 af 25. oktober 2019 om Energistyrelsens opgaver og beføjelser.

Tilladelsen er udarbejdet på baggrund af den fremsendte ansøgning fra Energinet med bilag, herunder en videnskabelig DCE rapport.

Ved afgørelsen har Energistyrelsen endvidere inddraget en videnskabelig rapport fra DCE om Marsvins udbredelse og status for de marine habitatområder i danske farvande (nr. 284/2018): <https://mst.dk/media/183331/sr284-marsvin-udbredelse-2018.pdf>

Energistyrelsen har bl.a. på baggrund af oplysninger i DCE rapporten vurderet, at forundersøgelserne, med de i tilladelsen fastsatte vilkår, vil have en ubetydelig påvirkning af havpattedyr. Denne vurdering er under forudsætning af, at de geotekniske og geofysiske forundersøgelser gennemføres, som beskrevet i ansøgningen, herunder bl.a. ved anvendelse af afværgeforanstaltninger i form af soft-start, og at visse typer forundersøgelser kun kan gennemføres i perioder i sommerhalvåret, jf. nedenstående afsnit om påvirkning på Natura 2000-områder og bilag IV-arter.

Energistyrelsen har fastsat en række vilkår for Energinets udnyttelse af tilladelsen, jf. nærmere herom i afsnittet om vilkår. Tilladelsen er gældende for perioden fra den 17. maj 2022 til den 1. april 2024 og på nedenstående vilkår. Tilladelsen er endvidere afgrænset til det ansøgte forundersøgelserområde, som angivet ved ovennævnte kortmateriale (figur 1), jf. VE-lovens § 22, stk. 7.

I det omfang der vil være behov for indhentelse af tilladelser fra andre myndigheder til gennemførelse af forundersøgelserne, vil sådanne tilladelser skulle indhentes af Energinet forud for gennemførelsen af forundersøgelserne.



Det bemærkes, at forundersøgelsestilladelsen ikke i sig selv giver ret til at opføre havvindmøller eller nedlægge kabler. Der er altså med en forundersøgelsestilladelse ikke taget stilling til, hvorvidt der kan opstilles havvindmøller eller nedlægges kabler på den givne lokalitet.

Påvirkning af miljøet mv. – konsekvensvurdering ift. påvirkning af Natura 2000-områder og vurdering af påvirkning af bilag IV-arter

Natura 2000-områder

Bekendtgørelse nr. 1476 af 13. december 2010 om konsekvensvurdering vedrørende internationale naturbeskyttelsesområder samt beskyttelse af visse arter ved projekter om etablering m.v. af elproduktionsanlæg og elforsyningsnet på havet (herefter "bekendtgørelsen") finder anvendelse for forundersøgelser til brug for etablering af elproduktionsanlæg på havet, jf. § 1, stk. 2, nr. 1 og nr. 2.

Såfremt forundersøgelserne vurderes at kunne medføre en væsentlig påvirkning på internationale naturbeskyttelsesområder, skal der foretages en nærmere konsekvensvurdering jf. bekendtgørelsens § 2. Der vil herefter kun kunne meddeles forundersøgelsestilladelse, hvis en skade på udpegningsgrundlaget kan udelukkes.

Energinet har oplyst, at der ikke vil blive udført geotekniske eller geofysiske forundersøgelser inden for habitatområderne (H261, H211 og H212) i det udpegede Natura 2000-område N252 (se figur 2). Der vil dog blive gennemført forundersøgelser i fuglebeskyttelsesområdet F129. Derudover oplyser Energinet, at der er tale om forundersøgelsesmetoder, der har en lokal karakter, hvorfor de ikke vurderes at medføre en påvirkning af nærliggende (og ovennævnte) habitatområder i form af tab af havbundsarealer, sedimentspredning, ændret vandkvalitet, forøget sejladsaktivitet m.v.

De ansøgte forundersøgelser skal vurderes i sammenhæng med de øvrige forundersøgelser, som Energinet allerede har fået tilladelse til, sådan at de kumulative påvirkninger af alle ansøgte og allerede tilladte forundersøgelser til Energjø Bornholm vurderes samlet.

Der henvises i den forbindelse til tilladelser af den 22. juni 2021 og den 21. december 2021. Indledningsvist bemærkes, at Energinet ved supplerende høringssvar af 10. og 12. maj 2022 har oplyst, at intensiteten i de ansøgte forundersøgelser og geofysiske og geotekniske forundersøgelser er omtrent uforandret i forhold til den oprindelige ansøgning om forundersøgelser.

Idet en væsentlig påvirkning på marsvin – som følge af de samlede og allerede tilladte forundersøgelser ved ovennævnte tilladelser - ikke har kunnet udelukkes, har Energistyrelsen anmodet Energinet om at indsende de nødvendige



oplysninger, så Energistyrelsen kan foretage en konsekvensvurdering af, om forundersøgelserne vil kunne skade marsvin på udpegningsgrundlaget i de nærliggende Natura 2000 habitatområder: Rønne Banke og Adlergrund (DK), Adlergrund (DE) og Westliche Rönnebank (DE).

Den til ansøgningen vedlagte rapport fra DCE om den forventede lydspredning fra forundersøgelserne og den mulige påvirkning af marsvin anfører, at påvirkningen af marsvin er *ubetydelig* til *lille*, såfremt der anvendes de i rapporten nævnte afværgeforanstaltninger.

Energistyrelsen har på baggrund af DCE rapportens vurdering af forundersøgelsesernes mulige påvirkning på marsvin og risikoen for høretab fastsat nærmere vilkår for arbejdets udførelse for at sikre, at havpattedyr skræmmes væk fra området tilstrækkeligt tidligt og i tilstrækkelig afstand til at sikre, at der ikke sker væsentlige negative påvirkninger i form af permanente høreskader. Dette indebærer, at der anvendes en soft-start procedure i overensstemmelse med den beskrevne fremgangsmåde i tilladelsens vilkår 12.

Herudover har Energistyrelsen fastsat vilkår om tidsperioden for gennemførelsen af de geofysiske forundersøgelser, sådan at disse forundersøgelser kun kan gennemføres i perioden fra april til og med oktober, hvor marsvin fra den sårbare østersøpopulation ikke opholder sig så langt vest på i Østersøen.

Energistyrelsen mener dermed, at det kan udelukkes, at forundersøgelserne, hverken i sig selv eller i forbindelse med andre planer og projekter, vil skade marsvin på udpegningsgrundlaget i Natura 2000-områderne, så længe at støjende aktiviteter i forbindelse med forundersøgelserne er begrænset til april-oktober, og der anvendes soft-start procedure i overensstemmelse med tilladelsens vilkår 6. Denne vurdering omfatter marsvin, der opholder sig både inden for og uden for de pågældende Natura 2000-områder. Tilladelsen til forundersøgelser kan dermed gives, jf. bekendtgørelsens § 2, stk. 1, nr. 1 og nr. 2.

Der er i vurderingen lagt vægt på, at forundersøgelsens omfang og karakter samt afværgeforanstaltningerne, der fremgår af tilladelsens vilkår, sikrer, at marsvin ikke lider permanente høreskader, at adfærdsforstyrrelsen af marsvin er begrænset, idet varigheden af forundersøgelserne er kort, samt at forundersøgelserne ikke foretages i vinterperioden, hvor der er risiko for, at den meget sårbare østersøpopulation befinder sig i området. Den midlertidige forstyrrelse af eventuelle individer fra bæltthavspopulationen, der måtte befinde sig i området, vil ikke kunne have betydning for bestanden for denne population og vil ikke kunne medføre skade på de Natura 2000-områder, hvor bæltthavspopulationen er på udpegningsgrundlaget, herunder H261.



For så vidt angår fuglebeskyttelsesområdet F129, er det Energistyrelsens vurdering, at der ikke vil kunne være en væsentlig påvirkning af udpegningsgrundlaget, herunder i forhold til havlit.

Særligt vedrørende prøvetagning, hvor der benyttes HAPS, der kan medføre en fysisk påvirkning, vil den fysiske forstyrrelse herfra således påvirke et meget lille areal inden for området og vil ske i overensstemmelse med tekniske anvisninger og retningslinjer jf. NOVANA, hvorfor påvirkningen vurderes at være ubetydelig for de arter og naturtyper, der er på udpegningsgrundlaget. Da der ikke ved prøvetagningen (og øvrige ansøgte forundersøgelser) benyttes trawl eller garn, vurderes der endvidere ikke at være risiko for bifangst af havlit ved anvendelse af HAPS.

Energinet har ikke ansøgt om at gennemføre prøvetagning i habitatområderne hvorfor dette ikke er behandlet i tilladelsen. Da prøvetagning gennemføres lokalt, vurderes det endvidere ikke, at der vil være større sedimentspredning ind i det nærliggende H212. Det samme vil være tilfældet for H211, som har et tilsvarende udpegningsgrundlag, men dog er længere væk fra forundersøgelsesområdet.

Bilag IV-arter

Marsvin og alle arter af hvaler er listet på habitatdirektivets bilag IV, og der kan i henhold til bekendtgørelsens § 5 ikke gives tilladelse til aktiviteter, der medfører ødelæggelse af yngle- eller rasteområder eller medfører forstyrrelser af arterne i deres naturlige udbredelsesområde, hvor forstyrrelsen har skadelig virkning for arten eller bestanden.

Energistyrelsen har vurderet, at det på baggrund af de fastsatte vilkår i tilladelsen kan udelukkes, at forundersøgelserne i sig selv eller i kombination med andre kendte planer eller projekter, at ville medføre væsentlige forstyrrelser af bilag IV-arter eller beskadige eller ødelægge yngle- eller rasteområder for arterne. På samme vis som ved ovennævnte Natura-2000 vurdering har Energistyrelsen ved vurderingen taget højde for den kumulative påvirkning af allerede meddelte tilladelser.

Energistyrelsen har i sin vurdering endvidere særligt lagt vægt på, at der med afværgeforanstaltningerne sikres, at marsvin ikke vil lide permanente høreskader, og at bortskræmningen og adfærdsforstyrrelserne af marsvin vil være lokale, kortvarige og reversible og uden betydning for artens økologiske funktionalitet i området.

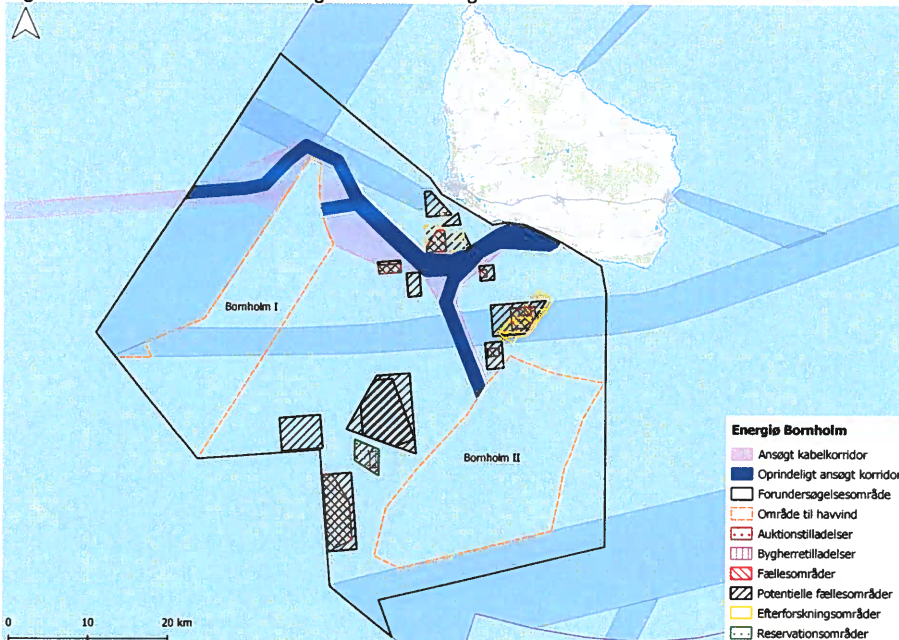
Ovenstående vurdering ift. påvirkningen af havpattedyr er alene gældende underforudsætning af, at den procedure for undervandsstøj i forbindelse med forundersøgelserne, som er beskrevet i ansøgningen, følges, og at nedenstående vilkår om undervandsstøj overholdes.

Herudover er det i vilkår 11 fastsat, at mere larmende geofysiske forundersøgelser alene må gennemføres i perioden fra april til og med oktober, hvor navnlig østersømarvintet ikke opholder sig i danske farvande, jf. ovennævnte DCE-rapporter. Det bemærkes, at Energinet har oplyst, at der ikke benyttes sparker ved de ansøgte forundersøgelser, hvorfor vilkårene ikke regulerer dette.

Råstofindvindingsområder

Det bemærkes, at der er et mindre overlap mellem råstofindvindingsområder (benævnt potentielle fællesområder) reserveret af Miljøstyrelsen efter Havplanen og forundersøgelsesområdet til kabelkorridorer (se figur 3).

Figur 3: Kabelkorridorforundersøgelsesområde og råstofområder:



Etableringstilladelser til kabler i de reserverede råstofindvindingsområder vil derfor forudsætte drøftelser om sameksistens samt godkendelse fra Miljøministeriet og Miljøstyrelsen forud for meddelelse af anlægs- og/eller etableringstilladelse.

Havstrategiloven

Det er Energistyrelsens vurdering, at forundersøgelserne ikke påvirker opfyldelse af målsætninger i henhold til den danske havstrategi eller har betydning for indsatsprogrammet, herunder områder foreslået udpeget som beskyttede og strengt beskyttede, jf. offentlig høring fra Miljøministeriet over "Udkast til udpegning af beskyttede havstrategiområder i Nordsøen og Østersøen omkring Bornholm" af marts 2021. Forundersøgelserne vurderes således ikke at kunne medføre en negativ påvirkning på havbundstyper, som de beskyttede områder skal sikre, og vurderes ikke at have væsentlig betydning i forhold til de kvalitative deskriptorer til beskrivelse af god miljøtilstand.



Lov om vandplanlægning

Det er Energistyrelsens vurdering, at forundersøgelserne ikke påvirker opfyldelse af miljømål om god økologisk tilstand og god kemisk tilstand for kystvande jf. vandområdeplanerne. Forundersøgelserne vurderes således ikke at kunne påvirke de kvalitetselementer, der ligger til grund for vurderingen af tilstand. Der vil ske en fysisk påvirkning af bundfaunaen, idet forundersøgelserne omfatter prøvetagning, men grundet omfanget og karakteren af prøvetagningen vil påvirkningen være ubetydelig og svare til den prøvetagning, der sker i medfør af NOVANA, og vil følge samme tekniske anvisninger og retningslinjer.

Vilkår for tilladelsen

Tilladelsens område

1. Indehaveren af tilladelsen har ret til at gennemføre forundersøgelser i områderne vist på figur 1, nærmere defineret som de områder, der er afgrænset af medsendte Shape-filer og koordinater (se bilag 1). Der må alene udføres de forundersøgelser, som følger af ansøgningen, sådan at der kun udføres geofysiske og geotekniske undersøgelser i de lyserøde markerede mulige kabelkorridorer, jf. figur 1. Energinet har oplyst, at der ikke udføres geofysiske og geotekniske forundersøgelser inden for habitatområderne H261, H211 og H212.

Generelle vilkår

2. Tilladelsen er gældende for perioden fra den 17. maj 2022 til den 1. april 2024 med de tidsmæssige begrænsninger, der følger af vilkår 12.
3. De ansøgte forundersøgelserne skal dermed være afsluttet den 1. april 2024.
4. Tilladelsen medfører ikke en indskrænkning i statens højhedsret over søterritoriet eller statens eneret over den eksklusive økonomiske zone. Tilladelsen er således ikke til hinder for, at der inden for det af tilladelsen omfattede område kan tillades andre end indehaveren af tilladelsen at gennemføre andre former for aktiviteter end i denne tilladelse omfattede.
5. Indehaveren af tilladelsen skal følge gældende ret herunder EU-regler. Denne tilladelse fritager ikke indehaveren af tilladelsen fra at indhente eventuelle andre relevante tilladelser i henhold til anden lovgivning.
6. Indehaveren af tilladelsen skal udføre undersøgelserne på en forsvarlig måde og således, at virksomhed, der udføres af rettighedshavere i henhold til undergrundsloven, fiskeriaktiviteter og anden næringsvirksomhed, ikke



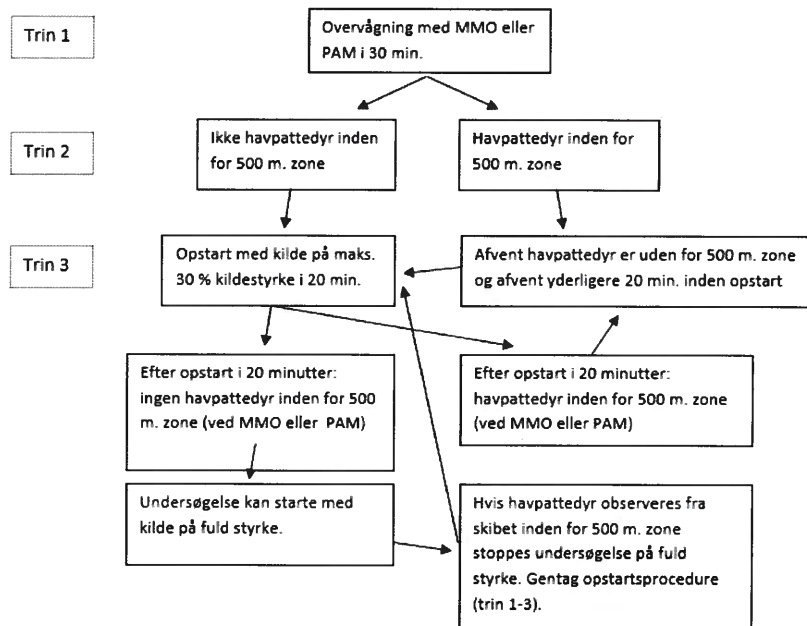
urimeligt vanskeliggøres. Endvidere påhviler det indehaveren at koordinere forundersøgelserne ift. sejladsen i området, herunder i TSS Bornholmsgat og færgetrafik til og fra Bornholm, sådan at dette kan gennemføres uden gene for denne sejlads.

7. Indehaveren af tilladelsen skal tegne forsikring til dækning af de skader, som indehaveren af tilladelsen – eller andre personer på vegne af indehaveren af tilladelsen – forvolder i henhold til den i tilladelsen udførte virksomhed. Dokumentation herfor skal forelægges Energistyrelsen, inden forundersøgelsestilladelsen udnyttes.
8. I takt med at forundersøgelserne udføres, og de pågældende resultater og data foreligger, skal disse indsendes vederlagsfrit til Energistyrelsen. Energistyrelsen forbeholder sig ret til at offentliggøre rådata og resultater, som er indsamlet ved forundersøgelserne.
9. Med henblik på monitorering af impulsstøj fra de seismiske undersøgelser skal der ske en indrapportering af disse aktiviteter til Miljøstyrelsen. Indrapporteringen skal omfatte tidspunkt for den støjende aktivitet (dag), position, lydniveau og en angivelse af hvilken aktivitet, der har forårsaget impulsstøjen.

Miljøvilkår

10. Forundersøgelserne skal foretages som beskrevet i ansøgning fra Energinet med tilhørende bilag.
11. Af hensyn til beskyttelsen af marsvin må der ikke gennemføres seismiske undersøgelser (Sub-Bottom Profiling), herunder anvendt i forbindelse med ROV) i perioden fra og med november til og med marts. Dermed må der kun udføres denne type undersøgelser i perioden fra april til og med oktober.
12. Af hensyn til beskyttelsen af havpattedyr skal der ved de seismiske undersøgelser anvendes soft start-procedure i overensstemmelse med fremgangsmåden beskrevet i figur 4. Anvendelse af PAM (Passive Acoustic Monitoring) eller MMO (Marine Mammal Observers) i forbindelse med udførelsen af de geofysiske undersøgelser er endvidere behandlet nedenfor i figur 4. I valget mellem MMO eller PAM bemærkes, at opstart af udstyr i videst muligt omfang skal udføres i dagslys og ved MMO. Hvis dette ikke er muligt, eksempelvis i forbindelse med tåge, kan overvågningen af havpattedyr under opstarten udføres ved brug af PAM.

Figur 4: Opstart af soft start-procedure.



13. Ved ikke-planlagte afbrydelser skal følgende procedure følges:

- Ved afbrydelse i mindre end 5 min.: Udstyr kan genstartes på fuld kildestyrke.
- Ved afbrydelse i 5-10 min.: Observere under afbrydelsen ved brug af MMO eller PAM, om der er havpattedyr inden for 500 m. zone. Hvis det ikke er tilfældet, kan udstyr startes på fuld styrke. Hvis havpattedyr forekommer, skal opstartsproceduren, jf. vilkår 12 følges fra trin 3, så der foretages opstart af kilden med maks. 30 % kildestyrke i 20 min. (sparker) eller 30 min. (3 x sparker).
- Ved afbrydelse i mere end 10 min.: Observation under afbrydelsen ved brug af MMO eller PAM. Hvis havpattedyr ikke observeres, følges opstartsproceduren, jf. vilkår 12 fra trin 3, så der foretages opstart af kilden med maks. 30 % kildestyrke i 20 min. Hvis havpattedyr observeres under afbrydelsen, følges opstartsproceduren, jf. vilkår 12 fra trin 1.

14. Hvis tilladelsens miljøvilkår ikke vurderes at kunne overholdes, skal der hurtigst muligt tages kontakt til Energistyrelsen og foreslås en alternativ



procedure, der i samme omfang sikrer hensynet til havpattedyr. Tilladelsen kan herefter først udnyttes, når Energistyrelsen har godkendt den alternative procedure.

Varsling og kontakt med andre myndigheder og Energistyrelsen

15. Indehaveren af tilladelsen skal selv indhente tilladelser i henhold til anden lovgivning, såfremt det er nødvendigt.
16. Energistyrelsens tilladelse fritager ikke indehaveren af tilladelsen for at varsle relevante myndigheder, f.eks. Søfartsstyrelsen, Forsvarets Operationscenter, Miljøstyrelsen m.fl. om de konkrete undersøgelser på havet. Myndighederne skal desuden have mulighed for at få adgang til at være til stede ved alle undersøgelser, der foretages i henhold til denne tilladelse. Alle rimelige udgifter i forbindelse med rejse og ophold for disse repræsentanter skal afholdes af indehaveren af denne tilladelse, hvor rimeligheden af udgifterne såvel som forhold, der kan forsinke undersøgelserne, først aftales med og godkendes af Energistyrelsen.
17. Indehaveren af tilladelsen skal forud for opstart af forundersøgelserne informere Energistyrelsen og andre relevante myndigheder om de kontraherede entreprenører, samt kontaktpersoner og fartøjer involveret i forundersøgelserne på havet. I forlængelse heraf sender indehaveren en ansøgning til Geodatastyrelsen, som vil omfatte specifikationer af de benyttede fartøjer.
18. Det påhviler desuden indehaveren af tilladelsen at koordinere færdsel og evt. farvandsafspærring med andre myndigheder.
19. Bekendtgørelse nr. 1351 af 29. november 2013 og skema til vurdering af sejladsikkerheden ved entreprenørarbejder til søs skal efterleves, og Søfartsstyrelsen skal underrettes i behørigt omfang.
20. Såfremt der i forbindelse med arbejdet ved/i havbunden bliver identificeret fund af ueksploderet ammunition (UXO) eller lignende farlige genstande, skal arbejdet straks indstilles, og der skal tages kontakt til Forsvarets Operationscenter. Forsvarets Operationscenter kan telefonisk kontaktes på: +45 7285 0380/+45 7285 0371.
21. Indehaveren af tilladelsen skal overholde reglerne i lovekendtgørelse nr. 358 af 8. april 2014 om museer (Museumsloven), samt kontakte Slots- og Kulturstyrelsen, hvis der bliver gjort fund omfattet af museumsloven (Slots- og Kulturstyrelsen, Fortidsminder, H.C. Andersens Boulevard 2, 1553 København V, telefon: 33 95 42 00). Energinet bør endvidere indgå i en



dialog med Slots- og Kulturstyrelsen og Vikingeskibsmuseet med henblik på varetagelse af marinarkæologiske interesser i forbindelse med forundersøgelserne i Bornholm.

22. De skibe, som benyttes til forundersøgelser, skal forinden deres aktiviteter søge information om aktiviteter i Forsvarets skyde- og øvelsesområder i undersøgelsesperioden og efterlevere retningslinjer herfor. Skibe skal desuden følge det obligatoriske meldesystem, såfremt de sejler ind i Øresund VTS (Vessel Traffic Service) meldesektor.
23. Efter nærmere aftale, og såfremt det er muligt, stiller Energinet relevante data til rådighed for GEUS og Geodatastyrelsen.
24. Efter nærmere aftale stiller Energinet også relevante data fra Grab Sampling (GRAB) til rådighed for Miljøstyrelsen.

Overholdelse af tilladelsesvilkår

25. Tilladelsen kan tilbagekaldes, såfremt nogle af de for tilladelsen fastsatte vilkår ikke opfyldes.
26. Der kan pålægges bødestraf, jf. VE-lovens § 72, jf. også § 24 a, stk. 1, nr. 4, i lov om Energinet), ved
 - Tilsidesættelse af vilkår i denne tilladelse
 - Undladelse af at afgive oplysninger omhandlet i § 59 i VE-loven
 - Afgivelse af urigtige eller vildledende oplysninger eller undladelse af at afgive oplysninger efter anmodning.

Klageadgang

Klager over denne tilladelse kan i henhold til § 66 i VE-loven og § 89, stk. 1 i elforsyningsloven jf. § 22, stk. 1, i lov om Energinet, af klageberettigede indbringes for Energiklagenævnet, Nævnenes Hus, Toldboden 2, 8800, Viborg, <https://naevneneshus.dk/start-din-klage>. Klagen skal være indgivet skriftligt inden 4 uger efter, at afgørelsen om forundersøgelsestilladelse er meddelt.

Klage over tilladelsen har ikke opsættende virkning, medmindre Energiklagenævnet bestemmer anderledes. Energiklagenævnets afgørelse kan ikke påklages til anden administrativ myndighed.

Med venlig hilsen

Jonas Axelgaard
Kontorchef

Bilag 1: Koordinater for området for de supplerende forundersøgelser:

| point_id | Northing | Easting | Latitude (DMM) | Longitude (DMM) |
|----------|------------|-----------|----------------|-----------------|
| 1 | 6099478.04 | 465988.79 | 55°2.45714'N | 14°28.06612'E |
| 2 | 6099569.36 | 466058.63 | 55°2.50666'N | 14°28.13103'E |
| 3 | 6099604.53 | 466046.64 | 55°2.52558'N | 14°28.11953'E |
| 4 | 6099617.61 | 466056.58 | 55°2.53267'N | 14°28.12877'E |
| 5 | 6099781.56 | 465986.33 | 55°2.62078'N | 14°28.06164'E |
| 6 | 6101052.39 | 465553.36 | 55°3.30416'N | 14°27.64590'E |
| 7 | 6102434.89 | 465143.45 | 55°4.04783'N | 14°27.25076'E |
| 8 | 6104850.67 | 464803.82 | 55°5.34887'N | 14°26.91377'E |
| 9 | 6107730.29 | 464906.27 | 55°6.90186'N | 14°26.98876'E |
| 10 | 6109782.96 | 465265.78 | 55°8.01007'N | 14°27.31185'E |
| 11 | 6110575.01 | 463961.05 | 55°8.43151'N | 14°26.07802'E |
| 12 | 6105873.83 | 460253.36 | 55°5.87989'N | 14°22.62780'E |
| 13 | 6104284.58 | 459000.64 | 55°5.01694'N | 14°21.46373'E |
| 14 | 6105740.69 | 456211.16 | 55°5.78769'N | 14°18.82860'E |
| 15 | 6105831.92 | 447046.39 | 55°5.78326'N | 14°10.21155'E |
| 16 | 6106124.06 | 447281.59 | 55°5.94226'N | 14°10.42941'E |
| 17 | 6107813.81 | 448603.52 | 55°6.86157'N | 14°11.65395'E |
| 18 | 6112809.77 | 463252.83 | 55°9.63325'N | 14°25.39406'E |
| 19 | 6112831.48 | 463296.85 | 55°9.64515'N | 14°25.43534'E |
| 20 | 6112858.53 | 463365.30 | 55°9.66004'N | 14°25.49959'E |
| 21 | 6112872.78 | 463412.27 | 55°9.66793'N | 14°25.54371'E |
| 22 | 6112883.92 | 463460.06 | 55°9.67415'N | 14°25.58863'E |
| 23 | 6112891.92 | 463508.49 | 55°9.67867'N | 14°25.63417'E |
| 24 | 6112896.73 | 463557.33 | 55°9.68148'N | 14°25.68013'E |
| 25 | 6112898.33 | 463606.38 | 55°9.68256'N | 14°25.72631'E |
| 26 | 6112896.73 | 463655.43 | 55°9.68191'N | 14°25.77251'E |
| 27 | 6112891.92 | 463704.28 | 55°9.67954'N | 14°25.81854'E |
| 28 | 6112883.92 | 463752.70 | 55°9.67544'N | 14°25.86420'E |
| 29 | 6112866.04 | 463824.10 | 55°9.66611'N | 14°25.93157'E |
| 30 | 6112850.26 | 463870.57 | 55°9.65781'N | 14°25.97546'E |
| 31 | 6112831.48 | 463915.91 | 55°9.64788'N | 14°26.01830'E |
| 32 | 6112799.53 | 463978.46 | 55°9.63093'N | 14°26.07744'E |
| 33 | 6110583.71 | 467856.56 | 55°8.45229'N | 14°29.74447'E |
| 34 | 6110556.11 | 467901.16 | 55°8.43758'N | 14°29.78664'E |
| 35 | 6110512.27 | 467960.28 | 55°8.41418'N | 14°29.84258'E |



| | | | | |
|----|------------|-----------|--------------|---------------|
| 36 | 6110462.84 | 468014.81 | 55°8.38774'N | 14°29.89424'E |
| 37 | 6110427.02 | 468048.36 | 55°8.36856'N | 14°29.92606'E |
| 38 | 6110369.37 | 468094.12 | 55°8.33765'N | 14°29.96951'E |
| 39 | 6110328.56 | 468121.38 | 55°8.31575'N | 14°29.99545'E |
| 40 | 6110264.23 | 468157.14 | 55°8.28121'N | 14°30.02953'E |
| 41 | 6110219.52 | 468177.39 | 55°8.25718'N | 14°30.04890'E |
| 42 | 6105479.99 | 470121.96 | 55°5.70910'N | 14°31.90894'E |
| 43 | 6097591.41 | 477085.57 | 55°1.47804'N | 14°38.49392'E |
| 44 | 6097560.10 | 477553.35 | 55°1.46244'N | 14°38.93310'E |
| 45 | 6097542.02 | 482437.51 | 55°1.46448'N | 14°43.51704'E |
| 46 | 6099964.31 | 486780.14 | 55°2.77859'N | 14°47.58597'E |
| 47 | 6100479.86 | 487621.64 | 55°3.05786'N | 14°48.37483'E |
| 48 | 6100454.04 | 487697.39 | 55°3.04405'N | 14°48.44604'E |
| 49 | 6100432.01 | 487743.37 | 55°3.03224'N | 14°48.48928'E |
| 50 | 6100396.50 | 487792.69 | 55°3.01317'N | 14°48.53569'E |
| 51 | 6100366.21 | 487820.57 | 55°2.99688'N | 14°48.56194'E |
| 52 | 6100318.70 | 487882.63 | 55°2.97135'N | 14°48.62035'E |
| 53 | 6100228.05 | 487963.69 | 55°2.92259'N | 14°48.69670'E |
| 54 | 6100179.01 | 487998.38 | 55°2.89620'N | 14°48.72940'E |
| 55 | 6100122.68 | 488049.96 | 55°2.86590'N | 14°48.77798'E |
| 56 | 6100100.58 | 488103.18 | 55°2.85406'N | 14°48.82802'E |
| 57 | 6100012.16 | 488173.40 | 55°2.80649'N | 14°48.89418'E |
| 58 | 6099997.02 | 488213.61 | 55°2.79839'N | 14°48.93197'E |
| 59 | 6099975.07 | 488249.99 | 55°2.78661'N | 14°48.96619'E |
| 60 | 6099969.26 | 488294.89 | 55°2.78353'N | 14°49.00837'E |
| 61 | 6099949.48 | 488343.78 | 55°2.77294'N | 14°49.05432'E |
| 62 | 6099904.81 | 488410.63 | 55°2.74895'N | 14°49.11721'E |
| 63 | 6099736.49 | 488635.31 | 55°2.65850'N | 14°49.32859'E |
| 64 | 6099710.79 | 488675.16 | 55°2.64470'N | 14°49.36607'E |
| 65 | 6099614.64 | 488872.24 | 55°2.59313'N | 14°49.55135'E |
| 66 | 6099460.65 | 489108.88 | 55°2.51041'N | 14°49.77390'E |
| 67 | 6099422.67 | 489147.67 | 55°2.48998'N | 14°49.81041'E |
| 68 | 6099361.07 | 489288.34 | 55°2.45695'N | 14°49.94263'E |
| 69 | 6099432.63 | 489319.25 | 55°2.49558'N | 14°49.97149'E |
| 70 | 6099494.71 | 489374.08 | 55°2.52912'N | 14°50.02283'E |
| 71 | 6099537.19 | 489484.13 | 55°2.55217'N | 14°50.12607'E |
| 72 | 6099570.61 | 489613.19 | 55°2.57035'N | 14°50.24718'E |
| 73 | 6099570.15 | 489704.70 | 55°2.57022'N | 14°50.33310'E |
| 74 | 6099560.37 | 489760.77 | 55°2.56501'N | 14°50.38577'E |



| | | | | |
|-----|------------|-----------|--------------|---------------|
| 75 | 6099556.61 | 489861.89 | 55°2.56311'N | 14°50.48072'E |
| 76 | 6099508.18 | 490050.70 | 55°2.53723'N | 14°50.65811'E |
| 77 | 6099474.48 | 490097.28 | 55°2.51911'N | 14°50.70192'E |
| 78 | 6099407.12 | 490247.36 | 55°2.48297'N | 14°50.84297'E |
| 79 | 6099332.14 | 490342.34 | 55°2.44265'N | 14°50.93230'E |
| 80 | 6099302.84 | 490423.94 | 55°2.42695'N | 14°51.00898'E |
| 81 | 6099281.42 | 490471.58 | 55°2.41545'N | 14°51.05375'E |
| 82 | 6099282.02 | 490550.81 | 55°2.41587'N | 14°51.12813'E |
| 83 | 6099200.99 | 490743.28 | 55°2.37240'N | 14°51.30900'E |
| 84 | 6099118.77 | 490993.51 | 55°2.32834'N | 14°51.54409'E |
| 85 | 6099053.65 | 491235.77 | 55°2.29349'N | 14°51.77166'E |
| 86 | 6098949.79 | 491431.99 | 55°2.23769'N | 14°51.95607'E |
| 87 | 6098830.70 | 491546.45 | 55°2.17360'N | 14°52.06374'E |
| 88 | 6098794.73 | 491692.80 | 55°2.15436'N | 14°52.20120'E |
| 89 | 6098737.15 | 491849.84 | 55°2.12346'N | 14°52.34873'E |
| 90 | 6098690.89 | 491889.02 | 55°2.09856'N | 14°52.38559'E |
| 91 | 6098660.05 | 491969.38 | 55°2.08201'N | 14°52.46108'E |
| 92 | 6098610.56 | 492028.14 | 55°2.05538'N | 14°52.51633'E |
| 93 | 6098577.93 | 492049.83 | 55°2.03781'N | 14°52.53674'E |
| 94 | 6098528.13 | 492151.75 | 55°2.01106'N | 14°52.63250'E |
| 95 | 6098505.14 | 492204.70 | 55°1.99871'N | 14°52.68225'E |
| 96 | 6098508.77 | 492247.73 | 55°2.00071'N | 14°52.72264'E |
| 97 | 6098496.77 | 492308.48 | 55°1.99429'N | 14°52.77968'E |
| 98 | 6098452.21 | 492442.44 | 55°1.97039'N | 14°52.90551'E |
| 99 | 6098409.69 | 492551.76 | 55°1.94756'N | 14°53.00819'E |
| 100 | 6098310.56 | 492717.16 | 55°1.89426'N | 14°53.16361'E |
| 101 | 6098149.86 | 492939.28 | 55°1.80781'N | 14°53.37235'E |
| 102 | 6097921.96 | 493174.48 | 55°1.68513'N | 14°53.59345'E |
| 103 | 6097744.14 | 493376.24 | 55°1.58941'N | 14°53.78307'E |
| 104 | 6097517.86 | 493592.70 | 55°1.46758'N | 14°53.98655'E |
| 105 | 6097390.10 | 493719.14 | 55°1.39879'N | 14°54.10538'E |
| 106 | 6097354.76 | 493823.52 | 55°1.37981'N | 14°54.20338'E |
| 107 | 6097315.20 | 493847.47 | 55°1.35850'N | 14°54.22592'E |
| 108 | 6097287.73 | 493837.00 | 55°1.34368'N | 14°54.21612'E |
| 109 | 6097227.99 | 493942.32 | 55°1.31155'N | 14°54.31504'E |
| 110 | 6097327.81 | 493960.03 | 55°1.36538'N | 14°54.33154'E |
| 111 | 6097339.85 | 494090.79 | 55°1.37197'N | 14°54.45423'E |
| 112 | 6097234.78 | 494297.38 | 55°1.31546'N | 14°54.64825'E |
| 113 | 6096891.36 | 494016.53 | 55°1.13010'N | 14°54.38511'E |



| | | | | |
|-----|------------|-----------|---------------|---------------|
| 114 | 6096448.19 | 493105.14 | 55°0.89044'N | 14°53.53050'E |
| 115 | 6097267.32 | 487341.62 | 55°1.32531'N | 14°48.12039'E |
| 116 | 6093112.59 | 481390.75 | 54°59.07394'N | 14°42.55192'E |
| 117 | 6091001.18 | 480719.67 | 54°57.93398'N | 14°41.93124'E |
| 118 | 6080653.64 | 483870.77 | 54°52.36144'N | 14°44.91911'E |
| 119 | 6080264.57 | 483458.28 | 54°52.15084'N | 14°44.53477'E |
| 120 | 6078785.48 | 482364.69 | 54°51.35109'N | 14°43.51778'E |
| 121 | 6091013.89 | 478625.12 | 54°57.93571'N | 14°39.96829'E |
| 122 | 6094866.89 | 476822.89 | 55°0.00832'N | 14°38.26064'E |
| 123 | 6095386.73 | 475303.20 | 55°0.28422'N | 14°36.83258'E |
| 124 | 6096583.58 | 474246.70 | 55°0.92632'N | 14°35.83506'E |
| 125 | 6096594.28 | 471342.91 | 55°0.92257'N | 14°33.11038'E |
| 126 | 6096641.28 | 471268.41 | 55°0.94765'N | 14°33.04020'E |
| 127 | 6099478.04 | 465988.79 | 55°2.45714'N | 14°28.06612'E |