



2014

**საქართველოს
ტურიზმის
სტატისტიკური
ბიომონიტორინგი**

შეჯამება

2014 წლის სტატისტიკური ანგარიში მიმოიხილავს ტურიზმის სექტორში არსებულ აქტივობებს ტურიზმის ხელის შეწყობის მიზნით და საქართველოს ადგილს საერთაშორისო ტურისტულ რეიტინგებში.

2010 წლიდან საქართველოს ტურიზმის ეროვნული ადმინისტრაცია ეკონომიკისა და მდგრადი განვითარების სამინისტროს საჯარო სამართლის იურიდიული პირია და მნიშვნელოვან როლს ასრულებს საქართველოს ეკონომიკურ განვითარებასა და ტურიზმის ინდუსტრიის მნიშვნელობის გაზრდაში. ადმინისტრაციის მიზნებია საქართველოში ტურიზმის განვითარების სახელმწიფო პოლიტიკის ჩამოყალიბება და განხორციელება, მდგრადი ტურიზმის ხელშეწყობა, ტურიზმის განვითარების საფუძველზე ქვეყანაში საექსპორტო შემოსავლების ზრდა და ახალი სამუშაო ადგილების შექმნის წახალისება.

სტატისტიკური მონაცემებით, 2014 წელს საქართველოში ტურიზმის ინდუსტრიამ ზრდა განაგრძო. ამ წელს საერთაშორისო შემოსავლების რეკორდული მაჩვენებელი დაფიქსირდა 5,515,559, ისტორიაში მეორედ კი ეს მაჩვენებელი ხუთი მილიონიან ზღვარს გადასცილდა.

შიდა და საერთაშორისო ტურიზმი დიდ როლს თამაშობს საქართველოს ეკონომიკაში. უცხოელი ვიზიტორების დანახარჯებს მნიშვნელოვანი გავლენა აქვს საქართველოს საგადაამხდლო ბალანსზე. საქართველოს სერვისის ექსპორტის შემოსავლიდან დაახლოებით 59% ტურიზმზე მოდის. საერთაშორისო ტურიზმიდან შემოსავლები ზრდადი ტენდენციით გამოირჩეოდა, შედეგად 2014 წელს მისმა რაოდენობამ 1.79 მილიარდ აშშ დოლარს გადააჭარბა. მშპ-ში ტურიზმის წილმა კი 6% შეადგინა.

2014 წელს საქართველოს ტურიზმის ეროვნული ადმინისტრაციის ბაზაში დარეგისტრირებული იყო 1,332 განთავსების ობიექტი 47,012 საწოლი ადგილით. განთავსების საშუალებების ოთახების მიხედვით კლასიფიკაციის თანახმად, ხუთი და ნაკლები ოთახის რაოდენობრივი კატეგორია ყველაზე მსხვილი იყო 447 (34%), დანარჩენი კატეგორიების განთავსების ობიექტებმა კი 885 (66%) შეადგინა.

2014 წელს საქართველო „National Geographic Traveler“-ის 50 საუკეთესო ტურს შორის მოხვდა. აქცენტი გამახვილდა ქართულ სამზარეულოზე, ღვინოსა და კულტურაზე. ამ სიაში ასევე დასახელდა ისეთი ქვეყნების ტურისტული მიმართულებები, როგორცაა: საფრანგეთი, იტალია, პორტუგალია, შოტლანდია, შვეიცარია, შვედეთი და დანია. გარდა ამისა, საქართველო რამდენიმე საერთაშორისო რეიტინგის ათეულშია, როგორც მოგზაურობისთვის ყველაზე უსაფრთხო ქვეყანა. წარმატებები იყო საერთაშორისო ურთიერთობებშიც და ქვეყანამ უმასპინძლა მტო-ს აბრეშუმის გზის სამუშაო ჯგუფის მე-4 შეხვედრას.

ტურიზმის ინდუსტრიის განვითარების პერსპექტივა ძალიან ოპტიმისტურია. მომავალ წლებში პროგნოზირებენ, რომ ინდუსტრია შექმნის უფრო მეტ სამუშაო ადგილს და მიიღებს მეტ შემოსავალს. საქართველოს მთავრობისა და ტურიზმის ეროვნული ადმინისტრაციის ერთობლივი საქმიანობის შედეგად საერთაშორისო მოგზაურების რაოდენობის ზრდის ტენდენციის შენარჩუნება არის მოსალოდნელი.

საქართველოში საერთაშორისო მოგზაურების გასაზრდელად ტურიზმის ეროვნული ადმინისტრაციის მიერ განხორციელებულ აქტივობებს შორისაა: ტურიზმის ინფრასტრუქტურის განვითარება, საქართველოში საერთაშორისო მოგზაურობის გამარტივება, სერვისის ხარისხის გაუმჯობესება, საქართველოს ცნობადობის ამაღლება, მარკეტინგული აქტივობების იმპლემენტაცია, როგორც საერთაშორისო, ისე შიდა ბაზრებზე და ტურისტული პროდუქტების განვითარება.

2014 წელს საქართველოს ტურიზმის ეროვნულმა ადმინისტრაციამ მონაწილეობა მიიღო 19 საერთაშორისო ტურისტულ გამოფენაში, განახორციელა ცხრა მიზნობრივ ბაზარზე მარკეტინგული კამპანია და ჩაატარა 46 პრეს-ტური.

იმედი გვაქვს, რომ ეს პუბლიკაცია გახდება ინფორმაციის მნიშვნელოვანი წყარო, რომელსაც ხშირად დაუბრუნდებით.

საერთაშორისო შემოსვლები

ბოლო წლების განმავლობაში, საქართველოში საერთაშორისო შემოსვლების რაოდენობა მკვეთრად გაიზარდა. 2014 წელს ამ რიცხვმა რეკორდულ მაჩვენებელს 5,515,559-ს მიაღწია (+2%). ყველაზე მაღალი ზრდის ტემპი კი 2012 წელს აღინიშნა (+57%).

ვიზიტების საერთო რაოდენობის 40.4%-მა 24 საათზე მეტ ხანს გასტანა, 39.4% ერთდღიანი ვიზიტებს შეადგენდა, ხოლო ვიზიტების 20.2% ტრანზიტის მიზნით განხორციელდა.

საერთაშორისო შემოსვლებთან ერთად იზრდება საქართველოში გაჩერების ხანგრძლივობაც. ვიზიტების ხანგრძლივობის საერთაშორისო შემოსვლებზე უფრო სწრაფი ტემპით მატებამ გამოიწვია გაჩერების საშუალო ხანგრძლივობის 4-დან 4.3 დღემდე ზრდა.

საერთაშორისო მოგზაურებს შორის ყველაზე პოპულარული ზაფხულის სეზონია 1,902,881 ვიზიტით. (ივნისი: 454,347; ივლისი: 673,552; აგვისტო: 774,982), რაც მთლიანი შემოსვლების 35%-ს შეადგენს.

საერთაშორისო შემოსვლების უმეტესი წილი - 88% (4,863,165) მეზობელი ქვეყნებიდან განხორციელდა, მხოლოდ 12% (652,394) შემოვიდა სხვა ქვეყნებიდან. წლის ლიდერი თურქეთია 1,442,695 საერთაშორისო ვიზიტით (კლება 10%). ვიზიტების რაოდენობის ზრდით კი აზერბაიჯანი იკავებს პირველ ადგილს (+207,357). ამ ქვეყნიდან მატების ყველაზე მაღალი მაჩვენებელი აგვისტოსა (+39,800) და ივლისში (+38,581) დაფიქსირდა. ვიზიტების მნიშვნელოვანი ზრდა შეიმჩნევა შემდეგი ქვეყნებიდან: რუსეთი (+44,225), სომხეთი (+33,797) და უკრაინა (+16,724). ამ ქვეყნებიდან ზრდის მნიშვნელოვანი ფაქტორები ავიარების დამატება, პრესტურები და ტურიზმის ეროვნული ადმინისტრაციის მარკეტინგული კამპანიებია.

ევროკავშირის ქვეყნებიდან ვიზიტების რაოდენობამ 2014 წელს 232,558 შეადგინა. ევროპელი მოგზაურების წილი მთლიან რაოდენობაში 4%-ია, ხოლო ზრდა წინა წელთან შედარებით +11%-ს შეადგენს.

საქართველოში საერთაშორისო შემოსვლების უმრავლესობა 86% (4,757,264) სახმელეთო ტრანსპორტის მეშვეობით განხორციელდა, შემდეგ არის საჰაერო ტრანსპორტი 643,088 (12%). საზღვაო და სარკინიგზო გზით შემოსვლებს კი თითქმის

თანაბარი წილი ჰქონდათ, შესაბამისად 43,692 (1%) და 71,515 (1%). ყველაზე დატვირთული საზღვარია სარფი 1,469,587 ვიზიტით (მთლიანი საზღვრის კვეთების 27%). მას მოსდევს 18%-ით სადახლო და წითელი ხიდი 17%-ით.

ძირითადი ინფორმაცია
საერთაშორისო შემოსვლების სტატისტიკა მონოდეტულია საქართველოს შინაგან საქმეთა სამინისტროს საინფორმაციო-ანალიტიკური დეპარტამენტის მიერ.

მეთოდოლოგია
საერთაშორისო შემოსვლების სტატისტიკა აღწერს შემომყვანი მოგზაურების დინამიკას, რომლებიც 19 სასაზღვრო გამშვები პუნქტის საშუალებით შემოვიდა.

სასაზღვრო გამშვები პუნქტების სია მოცემულია ქვემოთ:
საჰაერო: თბილისის საერთაშორისო აეროპორტი, ბათუმის საერთაშორისო აეროპორტი, ქუთაისის საერთაშორისო აეროპორტი.

საზღვაო: ფოთის პორტი, ბათუმის პორტი, ყულევის პორტი.
სახმელეთო: ახკერაბი, გუგუთი, ვალე, ვახტანგისი, ნინოწმინდა, სადახლო, სარფი, ყაზბეგი, ცოდნა, წითელი ხიდი, სამთაწყარო, ყულევი.

სარკინიგზო: გარდაბანი, სადახლო.

ძირითადი გამოქვეყნებული ინდიკატორები
საერთაშორისო შემოსვლები ეროვნების, საზღვრების და საზღვრის ტიპების მიხედვით. 24 საათზე მეტი და ნაკლები დროით განხორციელებული ვიზიტები, სატრანზიტო მიზნით განხორციელებული ვიზიტები.

24 საათი და მეტი - გულისხმობს ვიზიტებს, რომელიც 24 საათზე მეტი დროით გრძელდება.

ტრანზიტული ვიზიტი - გულისხმობს ვიზიტებს 24 საათზე ნაკლები ვადით და ქვეყნის დატოვებას განსხვავებული საზღვრით ვიდრე შემოსვლისას.

ერთდღიანი ვიზიტი - გულისხმობს ვიზიტებს, 24 საათზე ნაკლები ვადით და ქვეყნის დატოვებას იგივე საზღვრით, როგორც შემოსვლისას.

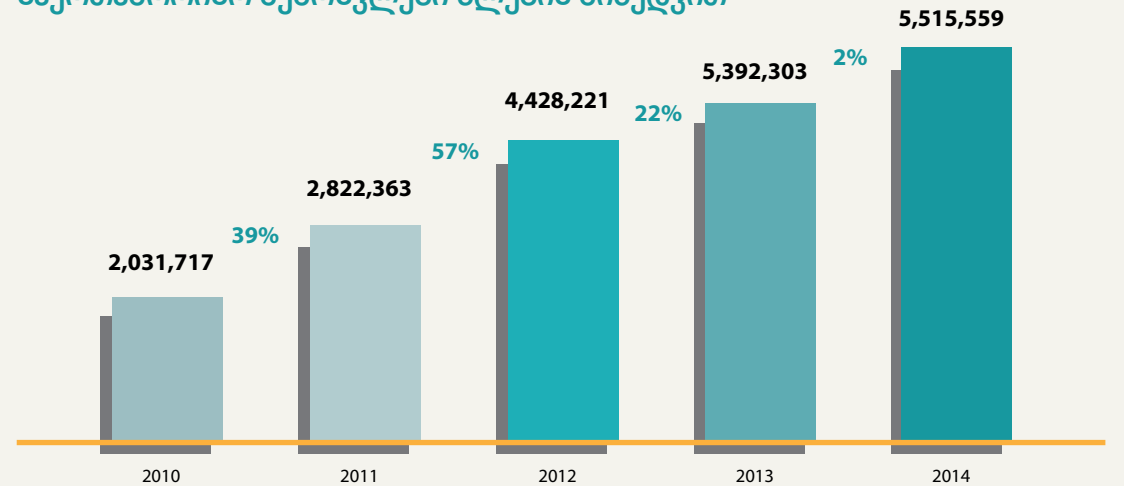
დეტალური ინფორმაცია იხილეთ ტურიზმის ეროვნული ადმინისტრაციის ვებ გვერდზე: www.gnta.ge

საერთაშორისო შემოსვლები ტიპების მიხედვით

| | 2011 | 2012 | 2013 | 2014 | ცვლილება % 2013-2014 |
|------------------|-----------|-----------|-----------|-----------|----------------------|
| სულ | 2,822,363 | 4,428,221 | 5,392,303 | 5,515,559 | 2,3% |
| 24 საათი და მეტი | 1,318,968 | 1,789,592 | 2,065,296 | 2,229,094 | 7,9% |
| ერთდღიანი ვიზიტი | 1,011,990 | 1,883,670 | 2,138,216 | 2,172,429 | 1,6% |
| ტრანზიტი | 491,405 | 754,959 | 1,188,791 | 1,114,036 | -6,3% |

წყარო: საქართველოს შინაგან საქმეთა სამინისტრო

საერთაშორისო შემოსვლები წლების მიხედვით



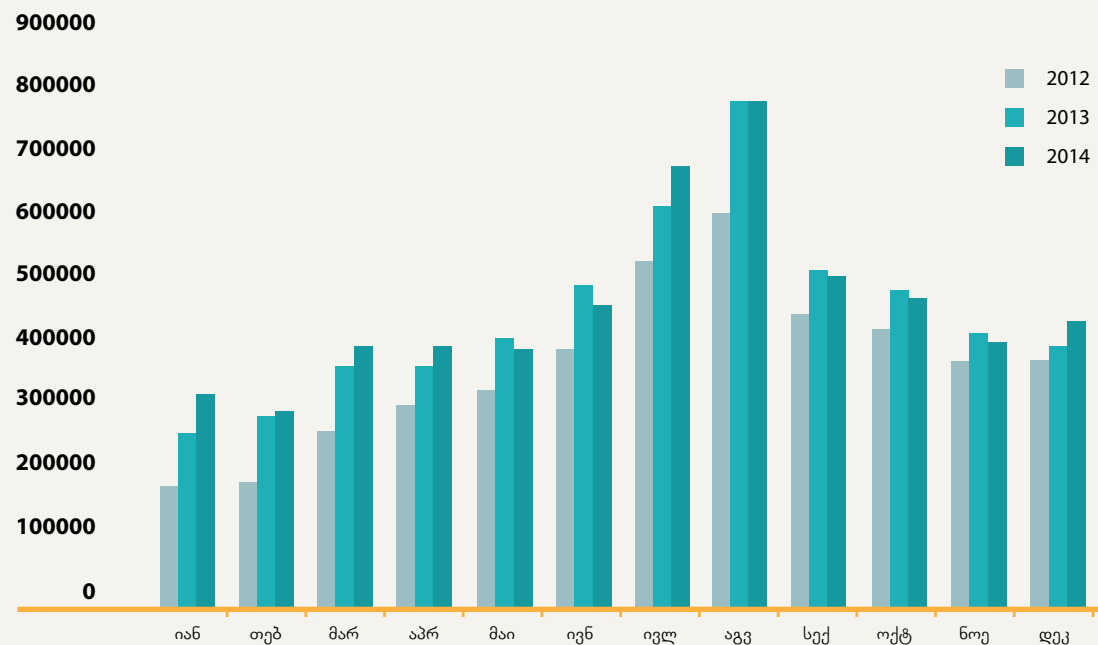
წყარო: საქართველოს შინაგან საქმეთა სამინისტრო

საერთაშორისო შემოსვლები რეგიონების მიხედვით

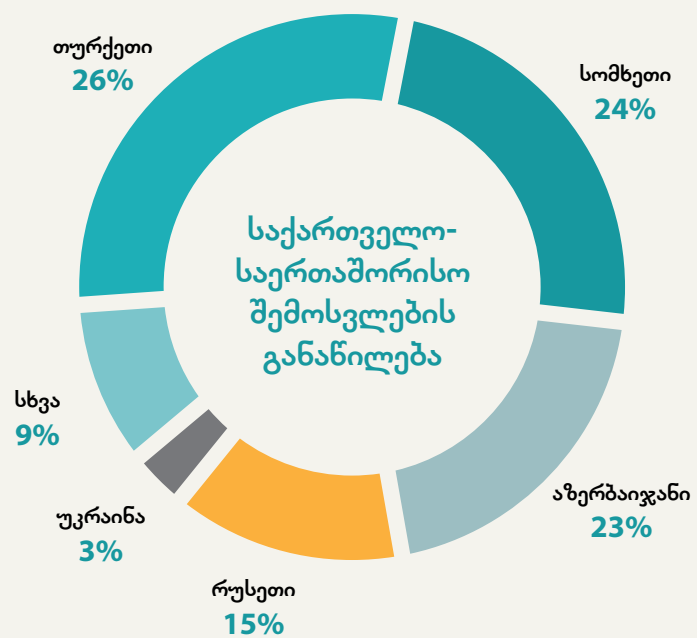
| რეგიონი | 2013 | 2014 | ცვლილება | ცვლილება % |
|---|-----------|-----------|----------|------------|
| მთლიანი რაოდენობა | 5,392,303 | 5,515,559 | 123, 256 | 2% |
| ევროპა | 5,168,046 | 5,354,633 | 186,587 | 4% |
| ამერიკა | 32,583 | 34,634 | 2,051 | 6% |
| აღმოსავლეთ აზია/ წყნარი ოკეანის რეგიონი | 121,654 | 81,303 | -40,351 | -33% |
| აფრიკა | 5,024 | 4,109 | -915 | -18% |
| ახლო/შუა აღმოსავლეთი | 63,063 | 38,764 | -24,299 | -39% |

წყარო: საქართველოს შინაგან საქმეთა სამინისტრო

საერთაშორისო შემოსვლები თვეების მიხედვით



წყარო: საქართველოს შინაგან საქმეთა სამინისტრო



წყარო: საქართველოს შინაგან საქმეთა სამინისტრო



წყარო: საქართველოს შინაგან საქმეთა სამინისტრო

საერთაშორისო შემოსვლები, პირველი 10 ქვეყანა

| ქვეყანა | 2013 | 2014 | ცვლილება | ცვლილება % |
|-------------|-----------|-----------|----------|------------|
| თურქეთი | 1,597,438 | 1,442,695 | -154,743 | -10% |
| სომხეთი | 1,291,838 | 1,325,635 | 33,797 | 3% |
| აზერბაიჯანი | 1,075,857 | 1,283,214 | 207,357 | 19% |
| რუსეთი | 767,396 | 811,621 | 44,225 | 6% |
| უკრაინა | 126,797 | 143,521 | 16,724 | 13% |
| ირანი | 85,598 | 47,929 | -37,669 | -44% |
| პოლონეთი | 36,946 | 46,314 | 9,368 | 25% |
| ისრაელი | 39,922 | 42,385 | 2,463 | 6% |
| გერმანია | 30,815 | 33,446 | 2,631 | 9% |
| ყაზახეთი | 21,148 | 28,394 | 7,246 | 34% |

წყარო: საქართველოს შინაგან საქმეთა სამინისტრო

საერთაშორისო შემოსვლების საშუალო ხანგრძლივობა

| წელი | 2013 | 2014 |
|--------------------------------------|------------|------------|
| გაჩერების მთლიანი ხანგრძლივობა (დღე) | 21,486,977 | 23,538,266 |
| ვიზიტების საერთო რაოდენობა | 5,392,303 | 5,515,559 |
| გაჩერების საშუალო ხანგრძლივობა (დღე) | 4.0 | 4.3 |

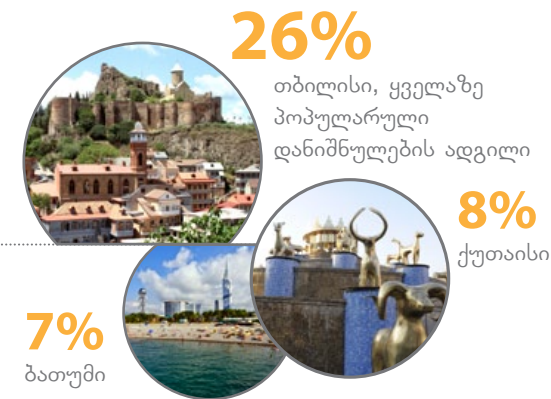
წყარო: საქართველოს შინაგან საქმეთა სამინისტრო

საერთაშორისო შემოსვლები საზღვრების მიხედვით

| სასაზღვრო პუნქტი | მოსაზღვრე ქვეყანა | 2013 | 2014 | ცვლილება | ცვლილება % |
|--------------------|-------------------|-----------|-----------|----------|------------|
| ჯამი | ↓ | 5,392,303 | 5,515,559 | 123,256 | 2% |
| მათ შორის | ↓ | ↓ | ↓ | ↓ | ↓ |
| სარფი | თურქეთი | 1,605,666 | 1,469,587 | -136,079 | -8.5% |
| სადახლო | სომხეთი | 922,891 | 968,079 | 45,188 | 4.9% |
| წითელი ხიდი | აზერბაიჯანი | 851,202 | 957,901 | 106,699 | 12.4% |
| ყაზბეგი | რუსეთი | 701,302 | 699,889 | -1,413 | -0.2% |
| თბილისის აეროპორტი | | 462,184 | 493,895 | 31,711 | 6.9% |
| ცოდნა | აზერბაიჯანი | 211,333 | 241,164 | 29,831 | 14.1% |
| ნინოწმინდა | სომხეთი | 209,920 | 240,322 | 30,402 | 14.5% |
| ვალე | თურქეთი | 129,474 | 99,561 | -29,913 | -23.1% |
| ქუთაისის აეროპორტი | | 68,568 | 83,665 | 15,097 | 22.0% |
| ბათუმის აეროპორტი | | 54,975 | 65,528 | 10,553 | 19.2% |
| ვახტანგისი | სომხეთი | 34,489 | 49,271 | 14,782 | 42.9% |
| გარდაბნის რკინიგზა | აზერბაიჯანი | 26,731 | 36,246 | 9,515 | 35.6% |
| სადახლოს რკინიგზა | აზერბაიჯანი | 36,245 | 35,269 | -976 | -2.7% |
| გუგუთი | სომხეთი | 32,278 | 30,943 | -1,337 | -4.1% |
| ბათუმის პორტი | | 22,712 | 24,491 | 1,779 | 7.8% |
| ფოთის პორტი | | 19,006 | 17,452 | -1,554 | -8.1% |
| ყულევის პორტი | | 2,521 | 1,749 | -772 | -30.6% |
| სამთაწყარო | აზერბაიჯანი | 411 | 394 | -17 | -4.1% |
| ახკერპი | სომხეთი | 395 | 153 | -242 | -61.3% |

წყარო: საქართველოს შინაგან საქმეთა სამინისტრო

შიდა ვიზიტორების მახასიათებლები-2014 წელი, II-III-IV კვარტალი



შიდა ვიზიტორებმა მოცემულ პერიოდში მთლიანობაში დაახლოებით 10,8 მილიონი ვიზიტი განახორციელეს. ყველაზე მეტი ვიზიტი თბილისიდან (24%) და იმერეთიდან (21%) დაფიქსირდა.

შიდა ვიზიტების უმეტესობა საქართველოს მთავარი ქალაქების მიმართულებით განხორციელდა.

ვიზიტის ხანგრძლივობა და მიზნები

ვიზიტის საშუალო ხანგრძლივობა სამ ღამეს შეადგენდა. თბილისის მკვიდრთა ვიზიტის საშუალო ხანგრძლივობა ყველაზე მაღალი იყო - ხუთი ღამე, ხოლო სხვა რეგიონებისთვის ეს მაჩვენებელი ორ ღამეს შეადგენდა.

შიდა ვიზიტების დიდი ნაწილი საქართველოს რეზიდენტებმა მეგობრების/ნათესავების მოსანახულებლად განახორციელეს (52%). შოპინგი მოგზაურობის მთავარ მიზანს ვიზიტების 13%-ისთვის შეადგენდა, ხოლო დასვენება, გართობა და რეკრეაცია 9%-ისთვის. სხვა ხშირად დაფიქსირებულ ვიზიტის მიზნებს შორის იყო: მკურნალობა და განჯანსაღება (10%), მეორე სახლის მონახულება (6%) და ბიზნესი და პროფესიული საქმიანობა (6%).

ვიზიტის დანიშნულების ადგილი

ვიზიტორებმა ყველაზე ხშირად თბილისი მოინახულეს (26%). მას მოჰყვება ქუთაისი 8%-ით და ბათუმი 7%-ით. სხვა დანიშნულების ადგილებს შორის იყო რუსთავი (2%), ახალციხე (2%), თელავი (2%) და ქობულეთი (2%).

რეგიონებს შორის ყველაზე პოპულარული იმერეთი (19%), აჭარა (12%) და კახეთი (8%) იყო.

განთავსების საშუალებები

შიდა ვიზიტორების უმრავლესობა (59%) მეგობრის/ნათესავის ბინაში გაჩერდა, ეს ნაწილობრივ

გამოწვეულია მეგობრების/ნათესავების მოსანახულებლად განხორციელებული ვიზიტების სიმრავლით. შიდა ვიზიტორების საკმაოდ დიდი წილი 27% დარჩა საკუთარ სახლში, ხოლო 6% ნაქირავებ ბინაში გაჩერდა.

დანახარჯები

შიდა ვიზიტორების მიერ განხორციელებული დანახარჯების ჯამური მაჩვენებელი 1.57 მილიარდ ლარს აღემატებოდა, ხოლო ერთი ვიზიტისას განეული საშუალო დანახარჯი 146 ლარს შეადგენდა. დანახარჯების ყველაზე დიდი წილი კი საკვებსა და სასმელზე (33%) დაფიქსირდა.

ძირითადი ინფორმაცია

საქართველოს სტატისტიკის ეროვნული სამსახურის მიერ განხორციელებული კვლევის მიზანს შიდა ვიზიტების სტრუქტურის განსაზღვრა წარმოადგენს.

მეთოდოლოგია

მონაცემები დაფუძნებულია კვლევის შედეგებზე, რომელიც პირისპირი ინტერვიუს ტექნიკის გამოყენებით ჩატარდა. ქვეყნის მასშტაბით გამოიკითხა საქართველოს შინამეურნეობებში მცხოვრები 15 წლის და უფროსი ასაკის რესპონდენტები, რომელთაც ბოლო 1 თვის განმავლობაში განხორციელებული ჰქონდათ ვიზიტი საქართველოში.

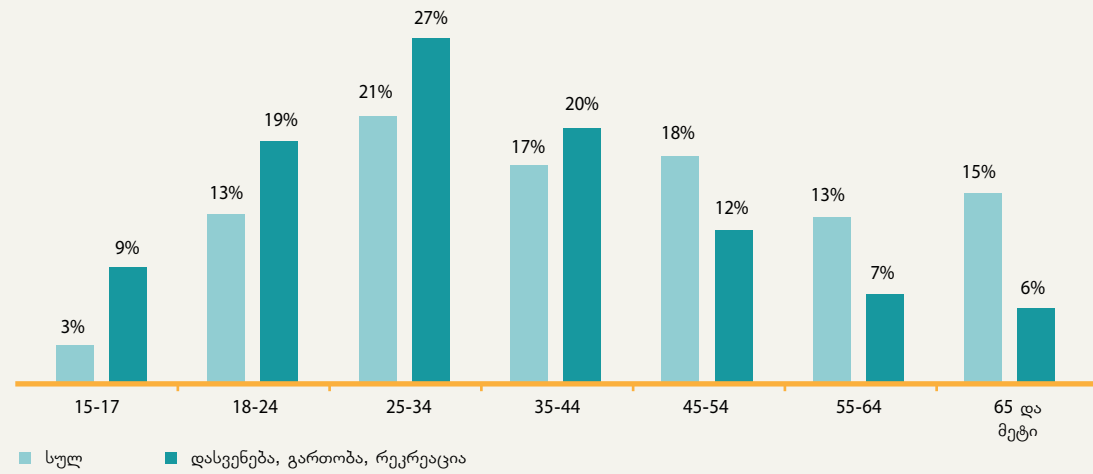
შიდა ტურიზმი-საქართველოს ტერიტორიაზე რეზიდენტების მიერ მათი ბუნებრივი გარემოს ფარგლებს გარეთ განხორციელებული ვიზიტი. იმისათვის, რომ ვიზიტს მიენიჭოს შიდა ვიზიტის კლასიფიკაცია, ერთდროულად ორი ლოკაციისა და რეგულარობის მეთოდი გამოიყენება. კერძოდ, ბუნებრივი გარემოს უკეთ წარმოსაჩვენად მნიშვნელოვანი ფაქტია შიდა ვიზიტი განხორციელდა თუ არა მუნიციპალიტეტის გარეთ. მეორე მეთოდი განსაზღვრავს კონკრეტულად ვიზიტის სისშირეს, თუ შიდა ვიზიტორი სტუმრობს, სხვა მუნიციპალიტეტს უფრო იშვიათად ვიდრე ორ კვირაში ერთხელ, ეს ვიზიტი არ განიხილება, როგორც რეგულარული.

ძირითადი ინდიკატორები

საცხოვრებელი ადგილი, ვიზიტის მიზანი და სისშირე, ვიზიტის ხანგრძლივობა, მონახულებული ადგილები, განთავსების საშუალებები, ინფორმაციის წყაროები, სატრანსპორტო საშუალებები, კმაყოფილების დონე, დანახარჯები.

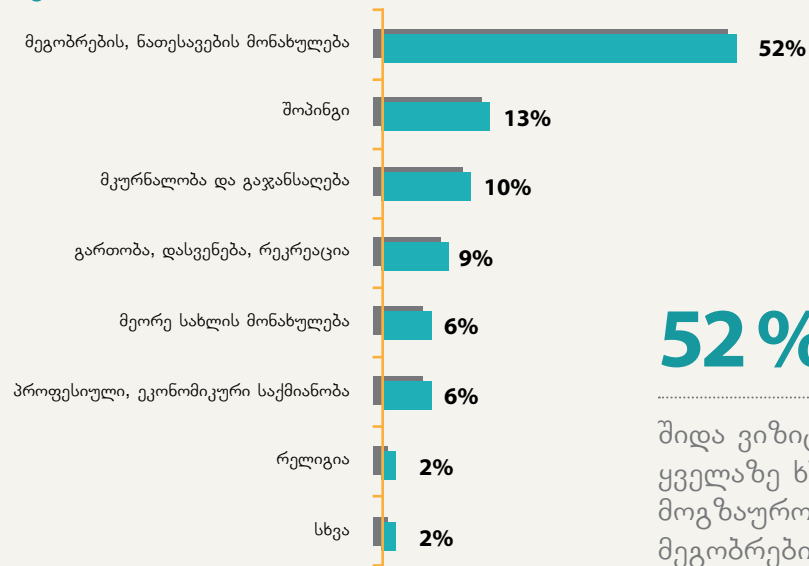
დეტალური ინფორმაციის მოპოვება შესაძლებელია ტურიზმის ეროვნული ადმინისტრაციის www.gnta.ge და სტატისტიკის ეროვნული სამსახურის ვებ გვერდზე: www.geostat.ge

ასაკობრივი პროფილი



წყარო: სტატისტიკის ეროვნული სამსახური

ვიზიტის მთავარი მიზანი



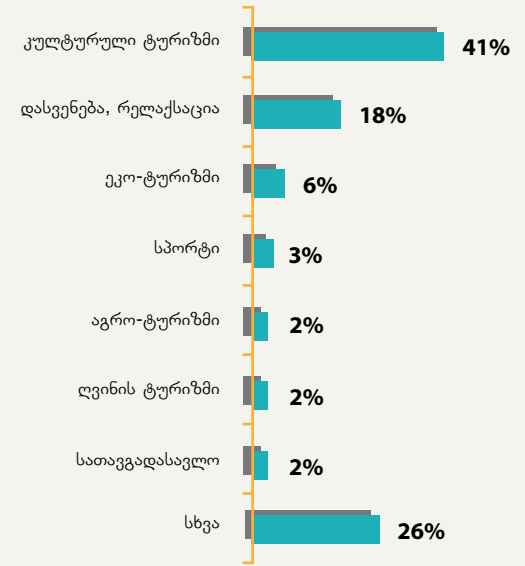
წყარო: სტატისტიკის ეროვნული სამსახური

52%

შიდა ვიზიტორები ყველაზე ხშირად მოგზაურობდნენ მეგობრებისა და ნათესავების მოსანახულებლად

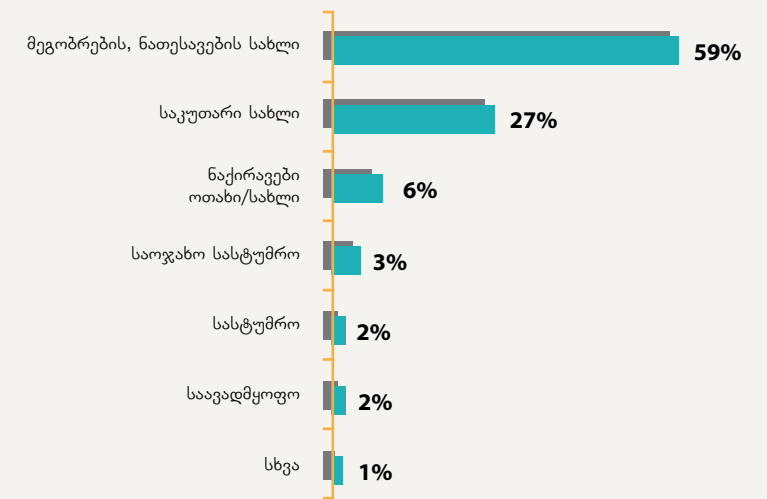


ტურიზმის ტიპები



წყარო: სტატისტიკის ეროვნული სამსახური

განთავსების საშუალებები



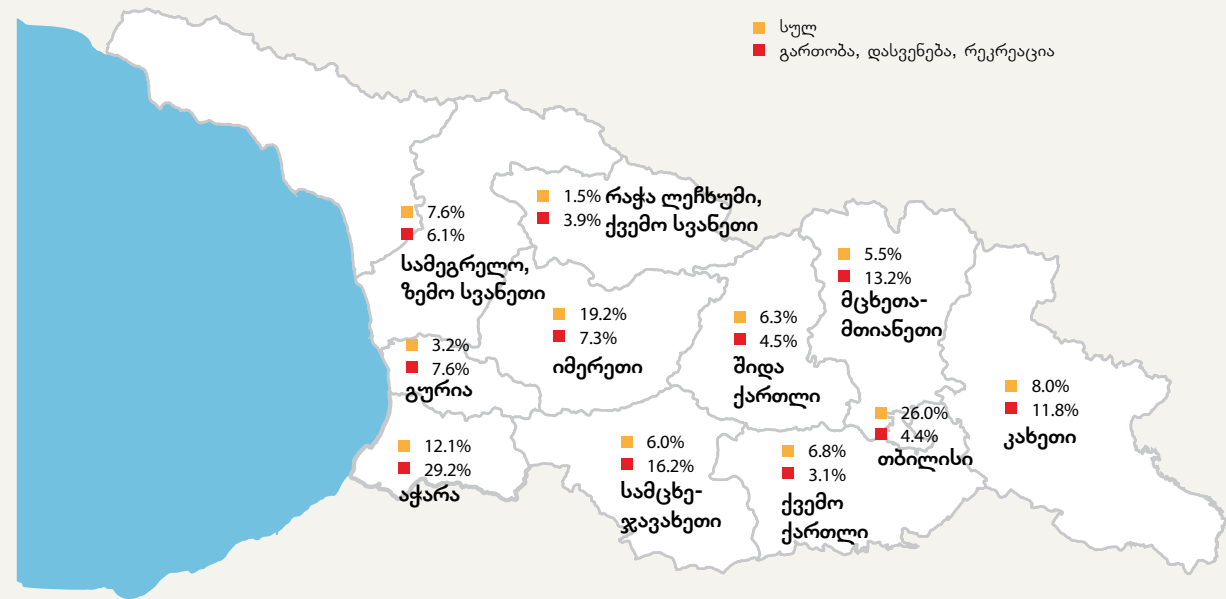
წყარო: სტატისტიკის ეროვნული სამსახური

ვიზიტის დანახარჯები

| კომპონენტები | მთლიანი ხარჯი (ლარი) | დანახარჯის წილი |
|---------------------------------|----------------------|-----------------|
| საკვები და სასმელი | 515,249,804 | 33% |
| საყიდვები | 404,399,610 | 26% |
| ტრანსპორტი | 254,445,805 | 16% |
| განთავსების საშუალება | 69,242,419 | 4% |
| რეკრეაცია, კულტურული აქტივობები | 38,197,520 | 2% |
| კომერციული შესყიდვები | 24,181,880 | 2% |
| სხვა | 267,993,285 | 17% |

წყარო: სტატისტიკის ეროვნული სამსახური

მონახულებული რეგიონები



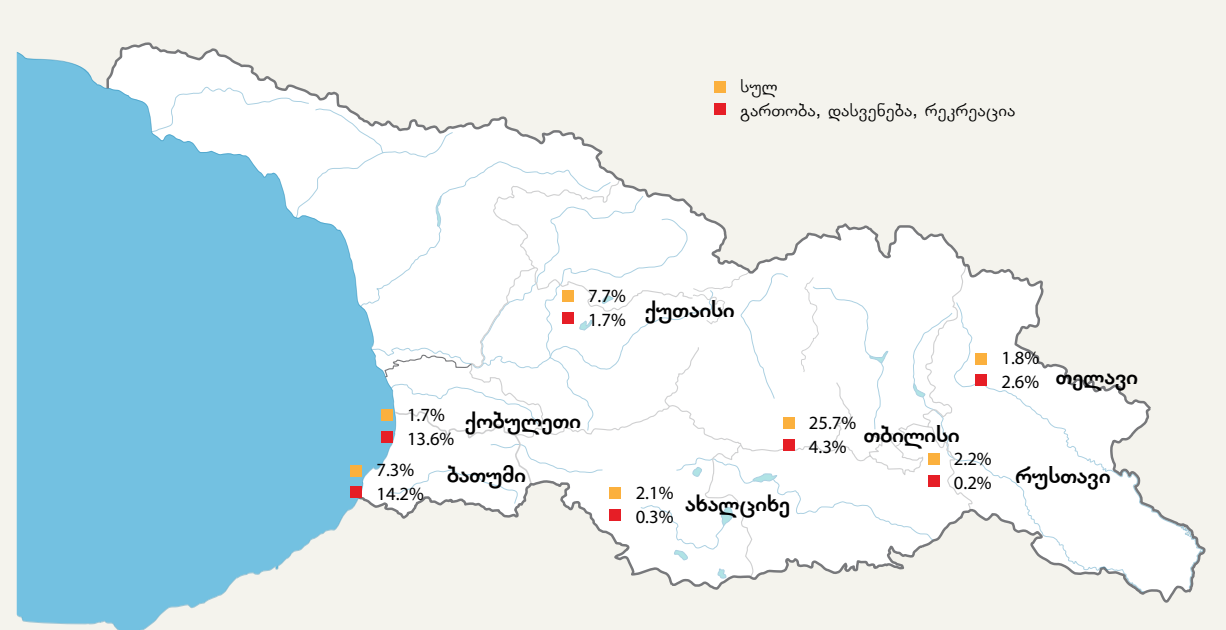
წყარო: სტატისტიკის ეროვნული სამსახური

ვიზიტის ხანგრძლივობა

| რეზიდენტობის ადგილი | საშუალო ხანგრძლივობა |
|------------------------|----------------------|
| თბილისი | 5 |
| იმერეთი | 2 |
| აჭარა | 2 |
| გურია | 2 |
| კახეთი | 2 |
| სამეგრელო-ზემო სვანეთი | 2 |
| ქვემო ქართლი | 2 |
| მცხეთა-მთიანეთი | 1 |
| სამცხე-ჯავახეთი | 1 |
| შიდა ქართლი | 1 |

წყარო: სტატისტიკის ეროვნული სამსახური

პოპულარული ლოკაციები



წყარო: სტატისტიკის ეროვნული სამსახური

ტურიზმი, ეკონომიკის მნიშვნელოვანი სექტორი

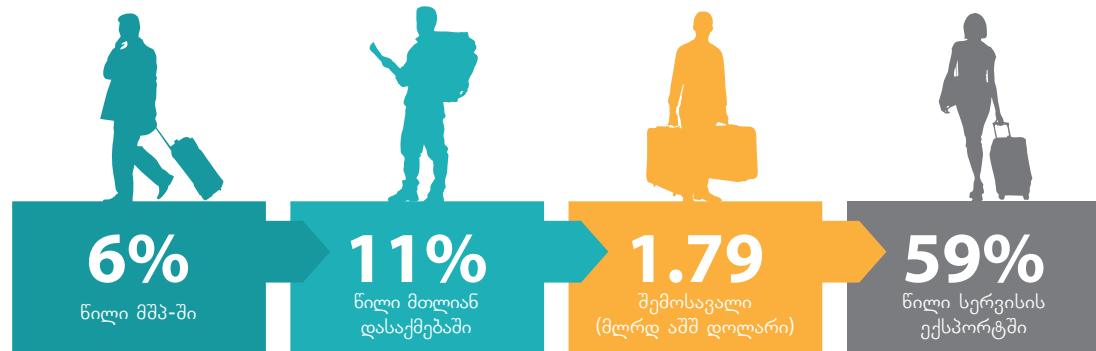
მოგზაურობისა და ტურიზმის ინდუსტრია მომსახურების სექტორებს შორის ერთ-ერთი ყველაზე მსხვილი და სწრაფად მზარდია მთელ მსოფლიოში. მოგზაურობისა და ტურიზმის მსოფლიო საბჭოს (WTTC) მონაცემებით, 2014 წელს ამ დარგის პირდაპირმა კონტრიბუციამ მთლიან მშპ-ში 2.4 ტრილიონი აშშ დოლარი შეადგინა (მშპ-ს 2.9%) და ხელი შეუწყო 105 მილიონი სამუშაო ადგილის შექმნას. მისი პირდაპირი და გვერდითი ეფექტების მხედველობაში მიღების შემდეგ, აღნიშნული სექტორის წვლილი მსოფლიო ეკონომიკის განვითარებაში შემდეგია: მსოფლიოს მშპ-ს 9.8%, ერთი ადგილი ყოველი 11 სამუშაო ადგილიდან, 4.3% მთლიანი განხორციელებულ ინვესტიციებსა და 5.7% მსოფლიოს მთლიან ექსპორტში (Economic Impact of Travel and Tourism 2015, Annual Update, WTTC).

ტურიზმი - უხილავი ექსპორტი

უცხოელი ვიზიტორების დანახარჯებს ქვეყანაში დიდი გავლენა აქვს საქართველოს საგადასახდებლო ბალანსზე. დაახლოებით 59% საქართველოს სერვისის ექსპორტის შემოსავლებიდან ტურიზმზე მოდის. აქტივების მხარეს საგადასახდებლო ბალანსი აღწერს საქართველოს შემოსავალს უცხოური ვიზიტორების მოგზაურობიდან საქართველოში, ხოლო ვალდებულების მხარეს აჩვენებს საქართველოს რეზიდენტების დანახარჯებს საზღვარგარეთ ყოფნის დროს.

2014 წელს შემოსავალი უცხოური ტურიზმიდან საქართველოში შეადგენდა 1.79 მილიარდ დოლარს (ზრდა 4%), ხოლო საქართველოს მოქალაქეების დანახარჯებმა უცხოურ ტურიზმზე 0.30 მილიარდი დოლარი შეადგინა (ზრდა 1%). შედეგად, უცხოური ტურიზმის ბალანსი საქართველოში შეადგენდა 1.49 მილიარდ დოლარს (ზრდა 4%).

2014 წელს საერთაშორისო მოგზაურების მიერ უცხოური საგადასახდო ბარათებით განხორციელებულმა ოპერაციებმა 1.14 მილიარდი ლარი შეადგინა, წინა წელთან შედარებით 1%-იანი ზრდა დაფიქსირდა.



დასაქმების მოდული ტურიზმში

2014 წლის მეოთხე კვარტალში ტურიზმთან ასოცირებული სამუშაო ადგილების რაოდენობამ 195.1 ათასი შეადგინა. ყველაზე დიდი წილი დასაქმებულია ტრანსპორტის სექტორში (60%) და სასტუმროებსა და რესტორნებში (13%). 2014 წელს ტურიზმში დასაქმების კონტრიბუცია მთლიან დასაქმებაში შეადგენდა 11%-ს.

ტურიზმის წილი ეკონომიკაში

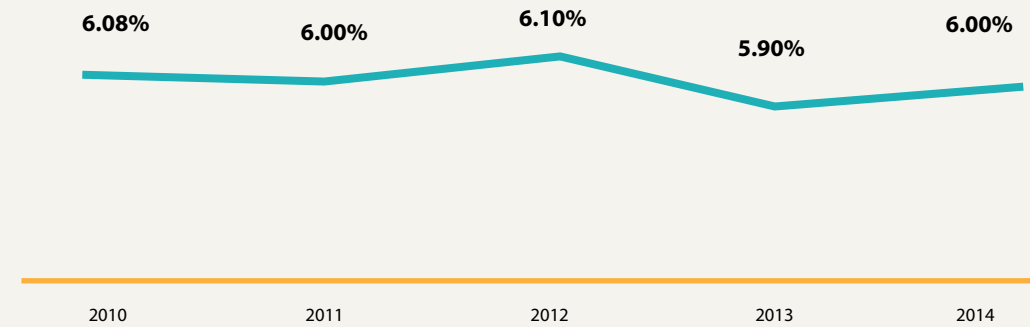
2014 წელს მთლიანმა დამატებულმა ღირებულებამ 1.52 მილიარდ ლარს მიაღწია გაზრდილი მოთხოვნის გამო (ზრდა 10%). შედეგად, ტურიზმის წილი დამატებული ღირებულება, როგორც მშპ-ს წილი 5.9%-დან 6%-მდე გაიზარდა. 2014 წელს ტურიზმის სექტორში დამატებული ღირებულება ძირითადად შეიქმნა განთავსების საშუალებებში (ზრდა 15%) და ტრანსპორტში (საჰაერო ტრანსპორტი ზრდა 9%, სხვა ტრანსპორტი ზრდა 11%).

ძირითადი გამოქვეყნებული ინდიკატორები

1. ტურიზმის წილი მთლიან შიდა პროდუქტში.
2. ტურიზმის წილი მთლიან გამოშვებაში.
3. ტურიზმთან ასოცირებული სამუშაო ადგილების რაოდენობა.
4. უცხოური ვალუტის შემოსავალი უცხოური ტურიზმიდან.
5. უცხოური ვალუტის დანახარჯები უცხოურ ტურიზმზე.
6. უცხოური ტურიზმის ბალანსი.
7. საერთაშორისო მოგზაურების მიერ უცხოური საგადასახდო ბარათებით განხორციელებული ოპერაციები.

უფრო დეტალური ინფორმაცია ტურიზმის ეკონომიკაში კონტრიბუციის, შემოსავალში და დასაქმებაში, იხილეთ საქართველოს სტატისტიკის ეროვნული სამსახურის www.geostat.ge საქართველოს ეროვნული ბანკისა www.nbg.gov.ge და საქართველოს ტურიზმის ეროვნული ადმინისტრაციის საიტზე: www.gnta.ge

ტურიზმის წილი მშპ-ში



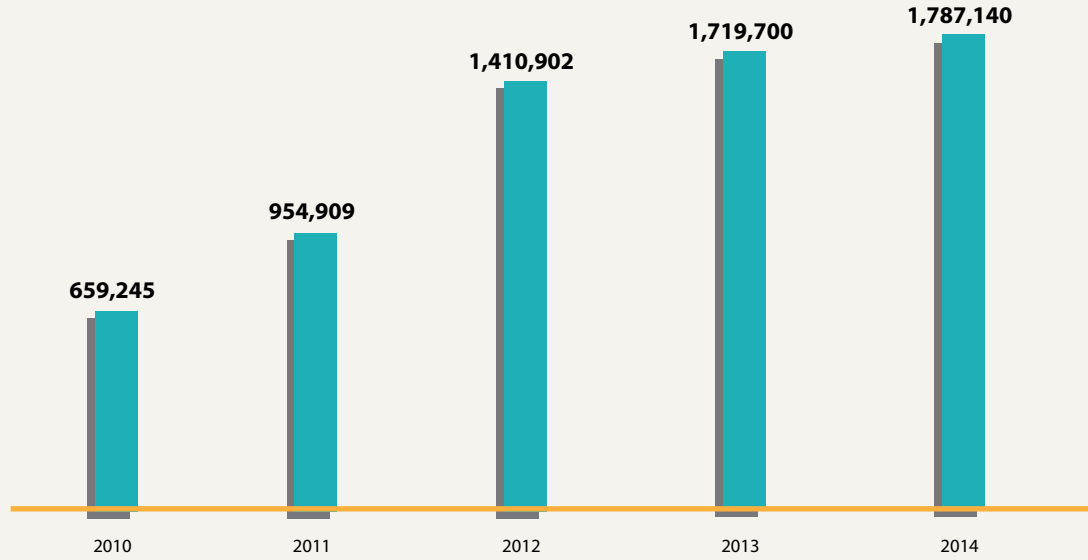
წყარო: სტატისტიკის ეროვნული სამსახური

ტურიზმის სფეროში შექმნილი დამატებული ღირებულება 2011-2014 (ათასი ლარი)

| | 2011 | 2012 | 2013 | 2014 | ცვლილება % 2013-2014 |
|------------------------------|-----------|-----------|-----------|-----------|----------------------|
| სულ | 1,263,700 | 1,369,000 | 1,374,400 | 1,518,800 | 10.4% |
| მათ შორის | ↓ | ↓ | ↓ | ↓ | ↓ |
| განთავსების ობიექტები | 114,200 | 132,400 | 185,000 | 212,400 | 14.8% |
| კვების ობიექტები | 353,200 | 378,200 | 341,200 | 367,000 | 7.6% |
| ტრანსპორტი | 444,000 | 442,700 | 356,000 | 387,000 | 8.7% |
| ტურისტული კომპანები | 353,500 | 415,700 | 492,200 | 552,400 | 12.2% |

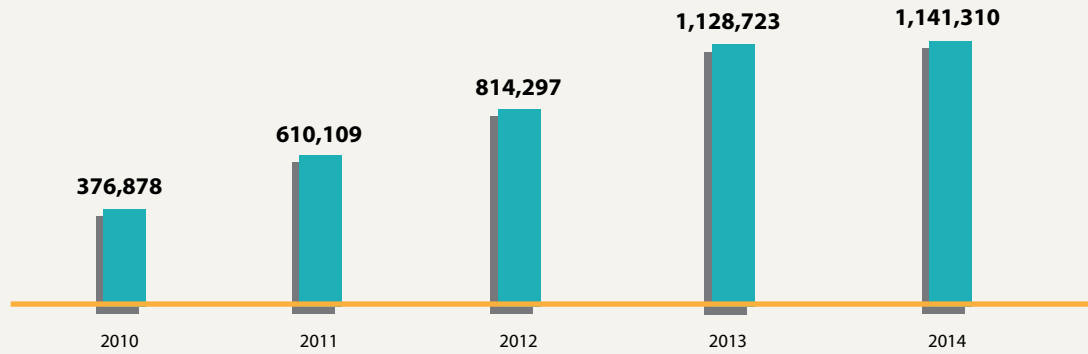
წყარო: სტატისტიკის ეროვნული სამსახური

შემოსავლები საერთაშორისო ტურიზმიდან
(ათასი აშშ დოლარი)



წყარო: საქართველოს ეროვნული ბანკი

საერთაშორისო მოგზაურების მიერ უცხოური საგადახდო ბარათებით განხორციელებული ოპერაციები (ათასი ლარი)

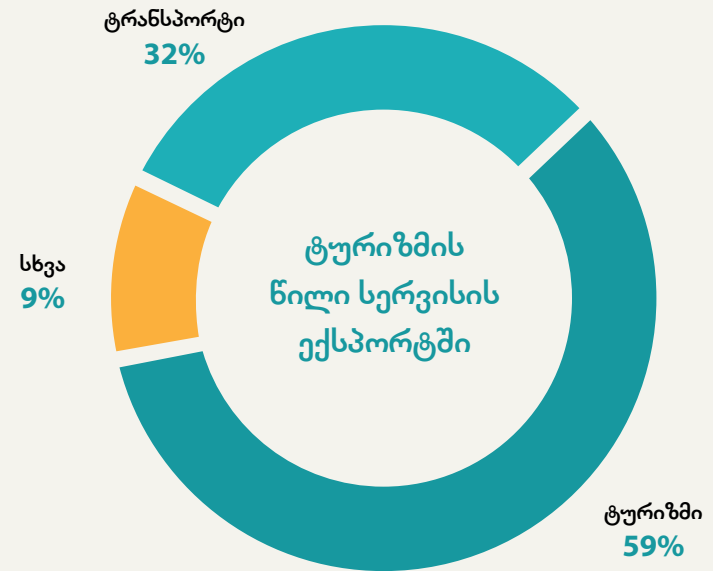


წყარო: საქართველოს ეროვნული ბანკი

შემოსავლები საერთაშორისო ტურიზმიდან 2011-2014
(ათასი აშშ დოლარი)

| | 2011 | 2012 | 2013 | 2014 | ცვლილება % 2013-2014 |
|-----------|---------|-----------|-----------|-----------|-------------------------|
| სულ | 954,909 | 1,410,902 | 1,719,700 | 1,787,140 | 3,9% |
| მათ შორის | ↓ | ↓ | ↓ | ↓ | ↓ |
| I.კვ. | 163,990 | 235,931 | 302,818 | 315,461 | 4,2% |
| II.კვ. | 222,250 | 330,827 | 426,524 | 429,690 | 0,7% |
| III.კვ. | 326,569 | 487,721 | 604,202 | 649,775 | 7,5% |
| IV.კვ. | 242,100 | 356,423 | 386,156 | 392,214 | 1,6% |

წყარო: საქართველოს ეროვნული ბანკი



წყარო: საქართველოს ეროვნული ბანკი

საავიაციო ბაზარი

საქართველოს საავიაციო ბაზარი ბოლო რამდენიმე წლის განმავლობაში მნიშვნელოვანი ზრდის ტემპით გამოირჩეოდა. საქართველოში სამი საერთაშორისო და ერთი შიდა აეროპორტი ფუნქციონირებს, რომლებიც სრულად შეესაბამება საერთაშორისო სამოქალაქო ავიაციის ორგანიზაციის (ICAO) სტანდარტებს. საქართველოს საავიაციო ბაზარი უმეტესწილად საერთაშორისოა; ფრენების უმეტესი ნაწილი თბილისის აეროპორტზე მოდის.

თბილისისა და ბათუმის საერთაშორისო აეროპორტებს მართავს თურქული კომპანია TAV Airports Holding Co. აეროპორტებმა ფუნქციონირება შესაბამისად 2007 წლის თებერვალში და მისში დაიწყეს. მესტიის თამარ მეფის სახელობის აეროპორტი ოფიციალურად 2011 წელს გაიხსნა. თბილისისა და ბათუმის საერთაშორისო აეროპორტების გამტარუნარიანობა 2,000 და 500 მგზავრი/საათია შესაბამისად, ხოლო ქუთაისის საერთაშორისო აეროპორტი 500 მგზავრი/საათი. რაც შეეხება მესტიის აეროპორტს, მისი დატვირთვა არის 100 მგზავრი/საათში. 2012 წლის სექტემბერში ქუთაისში გაიხსნა დავით აღმაშენებლის სახელობის საერთაშორისო აეროპორტი. პირველი ავიარეისი უნგრულმა ავიაკომპანია Wizz Air-მა კიევის მიმართულებით შეასრულა. კომპანია მესამე დაბალბიუჯეტური გადამზიდავია საქართველოს ბაზარზე Pegasus-ის და Fly Dubai-ის შემდეგ. დაბალბიუჯეტიანი კომპანიებს 2014 წელს საქართველოს საავიაციო ბაზარზე დაემატა ახალი არაბული ავიაკომპანია Air Arabia.

ავიანაზები

საქართველოს სამოქალაქო ავიაციის სააგენტოს თანახმად, Turkish Airlines არის უმსხვილესი კომპანია, რომელიც საქმიანობს საქართველოს საავიაციო ბაზარზე და მგზავრების ყველაზე დიდი რაოდენობა ჰყავს. 2014 წელს ამ კომპანიის მიერ გადაყვანილი მგზავრების რაოდენობამ 415,867 (22%) შეადგინა. Ukraine International Airlines არის სიდიდით მეორე გადაყვანილი კომპანია 279,389 (15%) მგზავრით. მგზავრების რაოდენობით მას მოსდევს Georgian Airways - 218,536 (11%); Pegasus - 145,931 (8%); Siberia Airlines - 93,579 (5%); Belavia - 92,549 (5%); Lufthansa - 65,475 (3%).

ავიაკომპანიები Georgian Airways, Siberia Airlines და 2014 წელს შემოსული ახალი რუსული ავიანაზები Aeroflot და Transaero მგზავრებს სთავაზობენ რეგულარულ რეისებს მოსკოვის მიმართულებით. რუსეთის ფედერაციიდან საქართველოს საავიაციო ბაზარზე ახალი ავიაკომპანიების შემოსვლა

მოლაპარაკების პროცესშია.

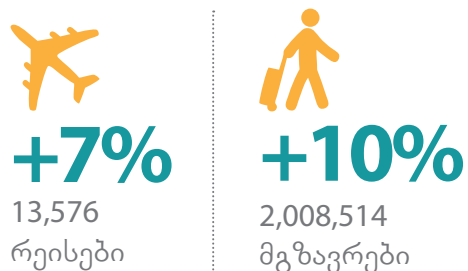
ორ ქართულ ავიაკომპანიასთან Air Caucasus და Vista Georgia ერთად, რამდენიმე საერთაშორისო ავიაკომპანია შემოვიდა საქართველოს საავიაციო ბაზარზე. არაბული ავიაკომპანია Air Arabia-მ დაიწყო რეგულარული ფრენები თბილისი - შარჯა - თბილისის მიმართულებით, ხოლო ეგვიპტურმა ავიაკომპანია Air Cairo-მ თბილისი - შარმ ელ შეიხი - თბილისის მიმართულებით.

2014 წელს 32 საერთაშორისო და სამი შიდა ავიაკომპანია სთავაზობდა მგზავრებს კომფორტულ ფრენებს საქართველოდან.

საქართველოში მოქმედი ძირითადი ავიაკომპანიებია: Turkish Airlines, Georgian Airways, Ukraine International Airlines, Pegasus, Siberia Airlines, Belavia, Lufthansa, Atlasjet International, Qatar Airways, Fly Dubai, Air Astana, Azerbaijan Airlines, Air Baltic, Air Italy და სხვა.

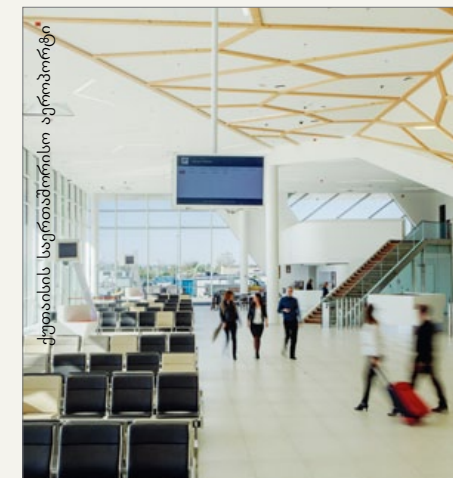
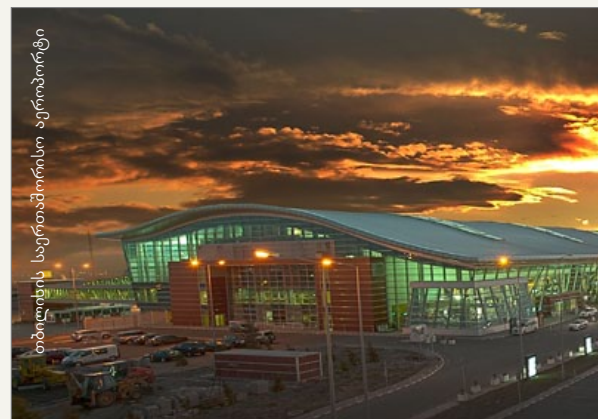
ეს წელი გამოწვევებით სავსე იქნება საქართველოს საავიაციო ინდუსტრიისთვის, რადგან ახალი კომპანიები აპირებენ ბაზარზე შემოსვლას, ბევრი მოქმედი კომპანია გამოხატავს ფრენის სიხშირის გაზრდის ინტენსივობას.

2015 წელს დაგეგმილია ბერძნული ავიაკომპანიის Elinair შემოსვლა საქართველოს ავიაბაზარზე. ფრენები განხორციელდება თბილისი - სალონიკის მიმართულებით. ასევე იგეგმება არაბული ავიაკომპანიის Etihad Airways - ის მიერ ფრენების დაწყება თბილისი - აბუ დაბის მიმართულებით.

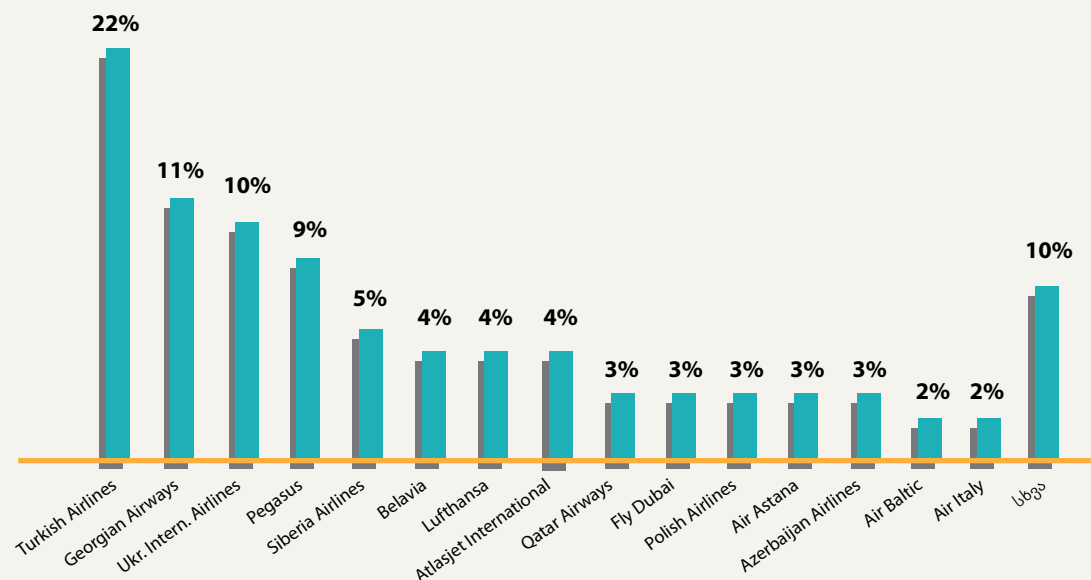


მოიცავს შემდეგ აეროპორტებს:

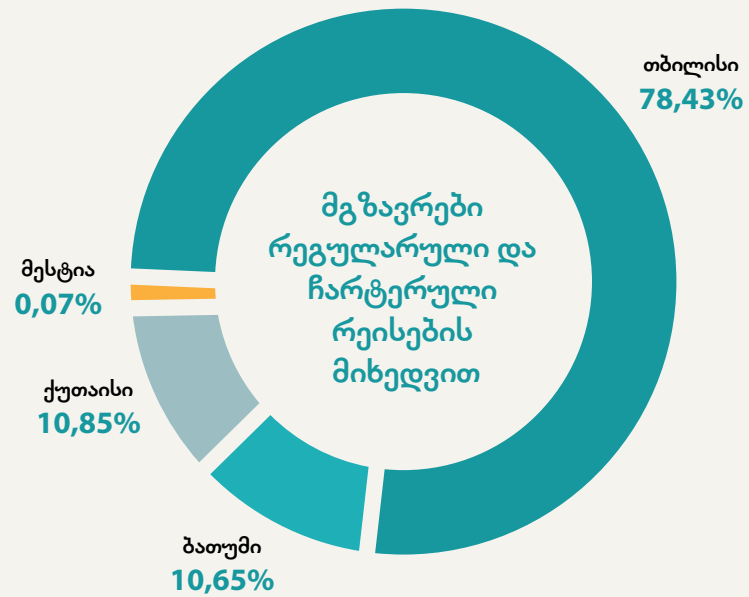
თბილისის საერთაშორისო აეროპორტი, ქუთაისის დავით აღმაშენებლის სახელობის საერთაშორისო აეროპორტი, ბათუმის საერთაშორისო აეროპორტი, მესტიის თამარ მეფის სახელობის აეროპორტი.



თბილისის საერთაშორისო აეროპორტი: ავიაკომპანიების წილობრივი განაწილება



წყარო: საქართველოს სამოქალაქო ავიაციის სააგენტო



წყარო: საქართველოს სამოქალაქო ავიაციის სააგენტო

ახალი ფრენები საქართველოდან 2014

| ავიახაზები | ფრენა | სიხშირე (კვირის განმავლობაში) |
|----------------------|---|-------------------------------|
| Air Arabia | თბილისი - შარჯა | ოთხჯერ კვირაში |
| Aeroflot | თბილისი - მოსკოვი | შვიდეჯერ კვირაში |
| Transaero | თბილისი - მოსკოვი | ოთხჯერ კვირაში |
| Air Cairo | თბილისი - შარმ ელ შეიხი | სამჯერ კვირაში |
| Air Caucasus | თბილისი - ბაღდადი* თბილისი - ერზილი* | ერთხელ კვირაში |
| Vista Georgia | თბილისი - ალმატა* თბილისი - თეირანი* | ორჯერ კვირაში |
| | თბილისი - კიევი* | სამჯერ კვირაში |
| Yan Air | თბილისი - კიევი* | სამჯერ კვირაში |
| | ბათუმი - კიევი* | ერთხელ კვირაში |

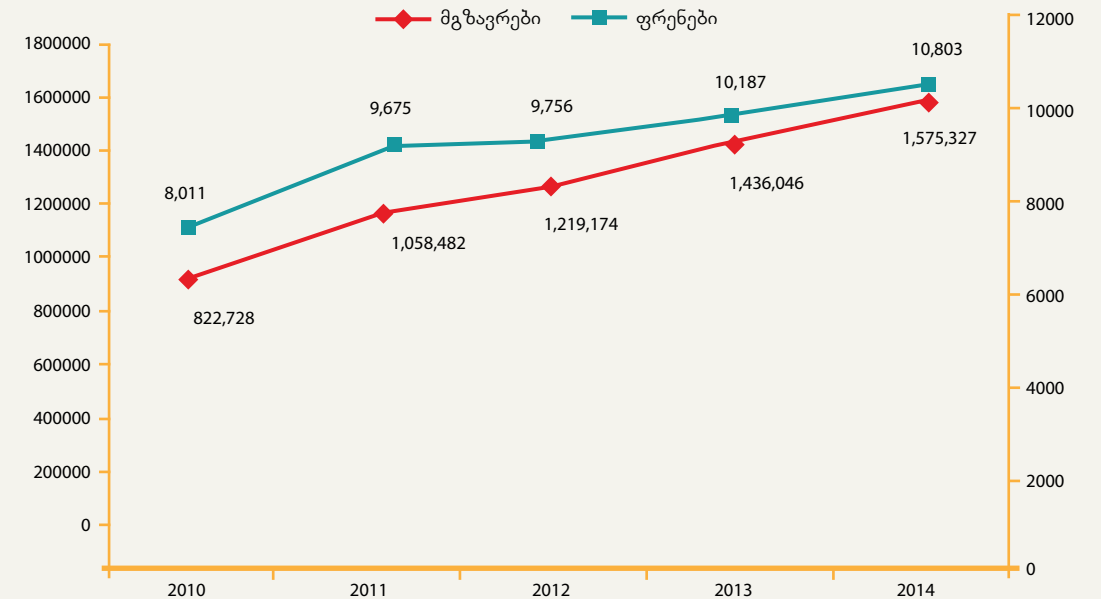
წყარო: საქართველოს სამოქალაქო ავიაციის სააგენტო

შენიშვნა: * = ამჟამად არ არის ფრენა.



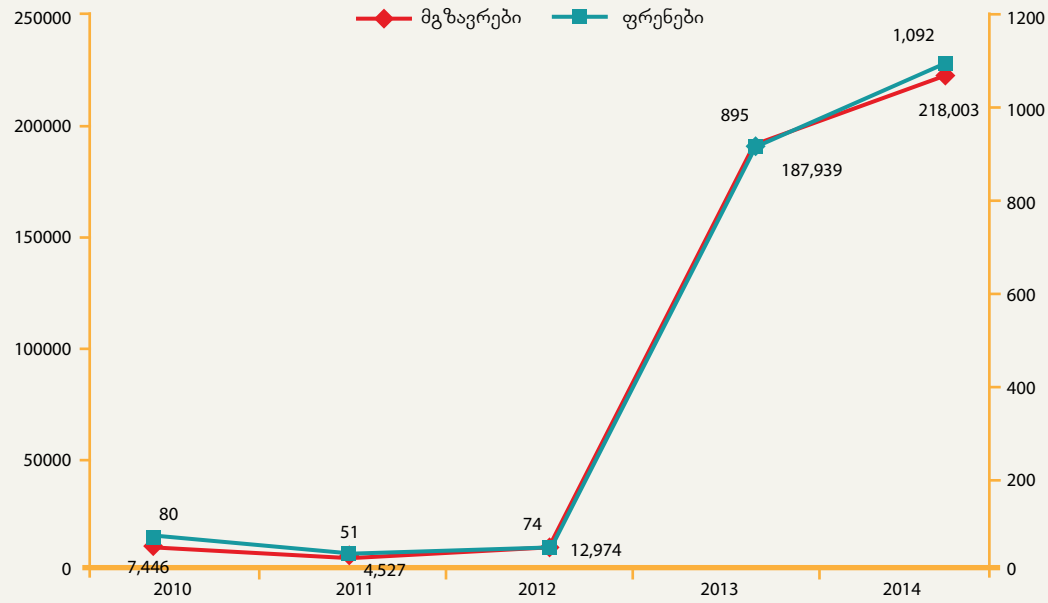
წყარო: საქართველოს სამოქალაქო ავიაციის სააგენტო

თბილისის საერთაშორისო აეროპორტი: მგზავრები და ფრენები



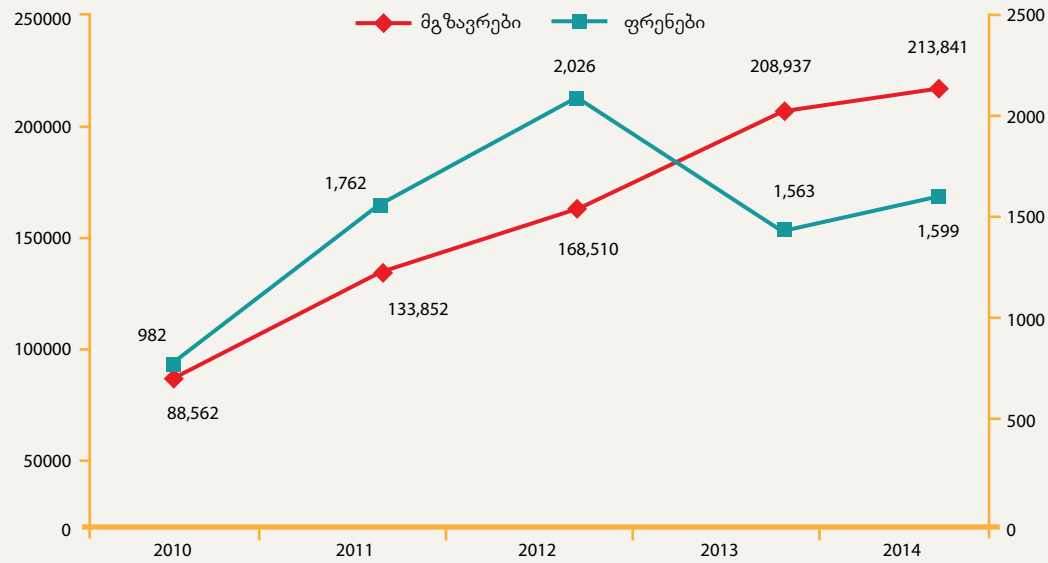
წყარო: საქართველოს სამოქალაქო ავიაციის სააგენტო

ქუთაისის საერთაშორისო აეროპორტი: მგზავრები და ფრენები



წყარო: საქართველოს სამოქალაქო ავიაციის სააგენტო

ბათუმის საერთაშორისო აეროპორტი: მგზავრები და ფრენები



წყარო: საქართველოს სამოქალაქო ავიაციის სააგენტო



47,012

სანოლგების
რაოდენობა



განთავსების საშუალებების ბაზარი

საქართველოს ტურიზმის ეროვნული ადმინისტრაციის ბაზაში დარეგისტრირებულია 1,332 განთავსების ობიექტი 47,012 სანოლი ადგილით.

აჭარის რეგიონი ლიდერია 10,793 სანოლი ადგილით (23%). მას მოსდევს თბილისი - 10,714 (23%) რაოდენობით.

განთავსების საშუალებების ოთახების მიხედვით კლასიფიკაციის თანახმად, ხუთი და ნაკლები ოთახის რაოდენობრივი კატეგორია ყველაზე დიდია (34%).

თბილისში რამდენიმე საერთაშორისო ბრენდის სასტუმროა: Radisson Blue Iveria, Tbilisi Marriott, Courtyard Marriot, Sheraton, Holiday Inn და Citadines Apart Hotel. 2014 წელს ამ სიას Best Western Tbilisi დაემატა. რაც შეეხება ბათუმს, იქ არსებულ Radisson-ისა და Sheraton-ის ბრენდის სასტუმროებს, Divan-ის საერთაშორისო ბრენდის სასტუმრო დაემატა.

საერთაშორისო ბრენდის სასტუმროების გარკვეული რაოდენობა, ასევე იწყებს ფუნქციონირე-

ბას საქართველოს სპა კურორტებზეც.

დაგეგმილი და მიმდინარე მშენებლობები

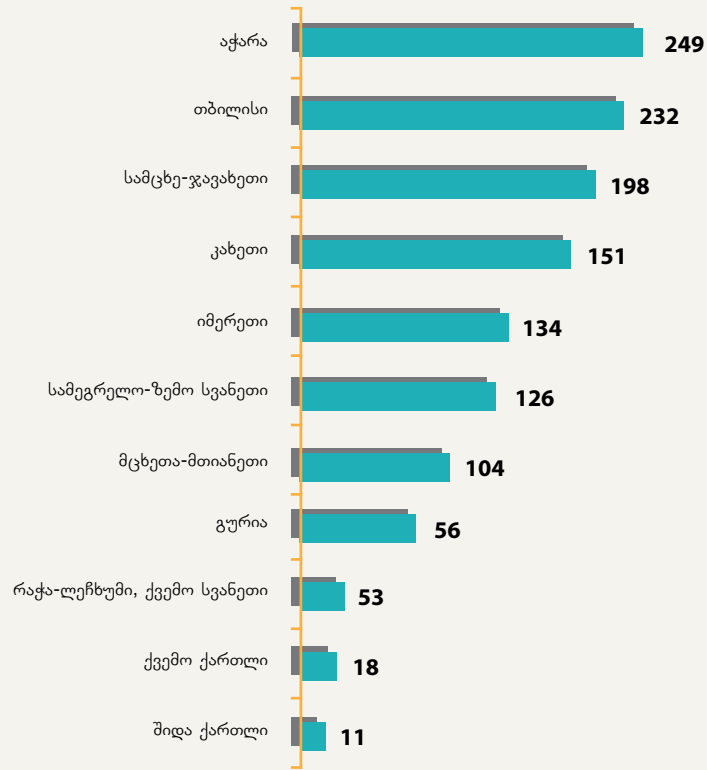
ამჟამად საქართველოში მიმდინარეობს და დაგეგმილია რამდენიმე განთავსების ობიექტის მშენებლობა.

თბილისში დაგეგმილია ისეთი ბრენდის სასტუმროების მშენებლობა, როგორცაა: Kempinski, Radisson Park Inn, Millenium Hotel, Rixos Tbilisi, Hyatt Regency და Hualing Group-ის Hotels and Preferences. ბათუმში იგეგმება Hilton Garden Inn, Babilion Tower და Crown Plaza Intercontinental სასტუმროების მშენებლობა.

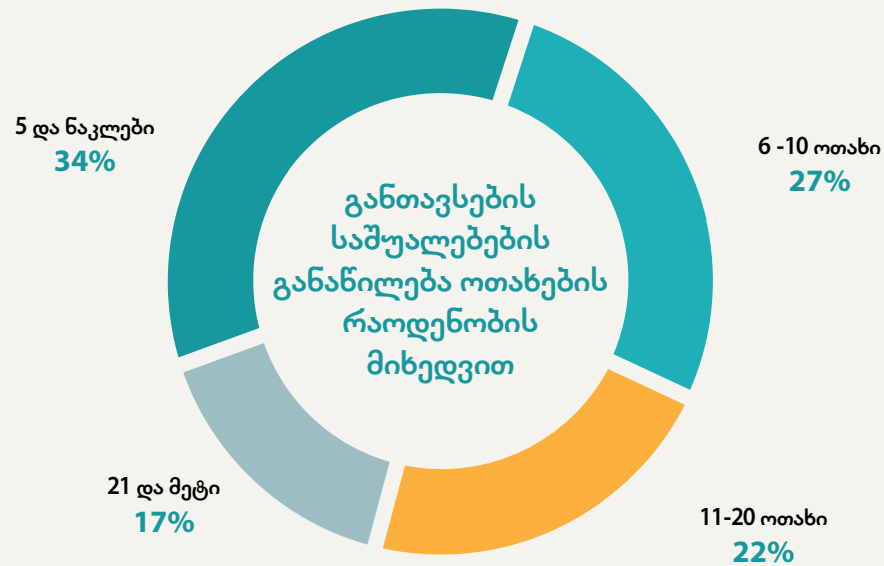
საქართველოს სასტუმროების ბაზარზე კიდევ რამდენიმე საერთაშორისო ქსელი აპირებს შემოსვლას. გუდაურში დაგეგმილია Sheraton-ის ბრენდის სასტუმროს მშენებლობა.

მშენებლობების უმრავლესობა მიმდინარეობს თბილისში, აჭარაში, სამცხე-ჯავახეთში, იმერეთსა და კახეთის რეგიონებში.

განთავსების საშუალებების განაწილება

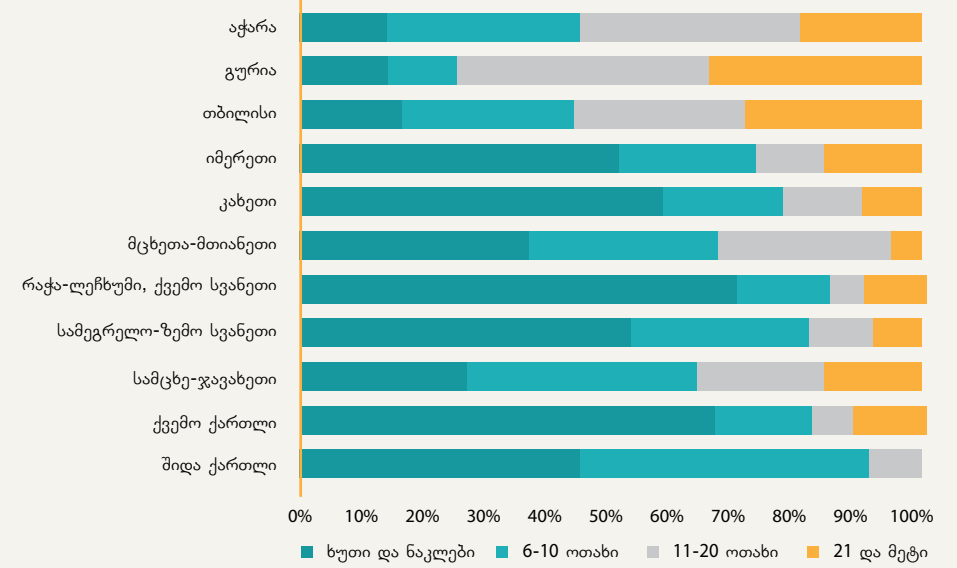


წყარო: საქართველოს ტურიზმის ეროვნული ადმინისტრაცია



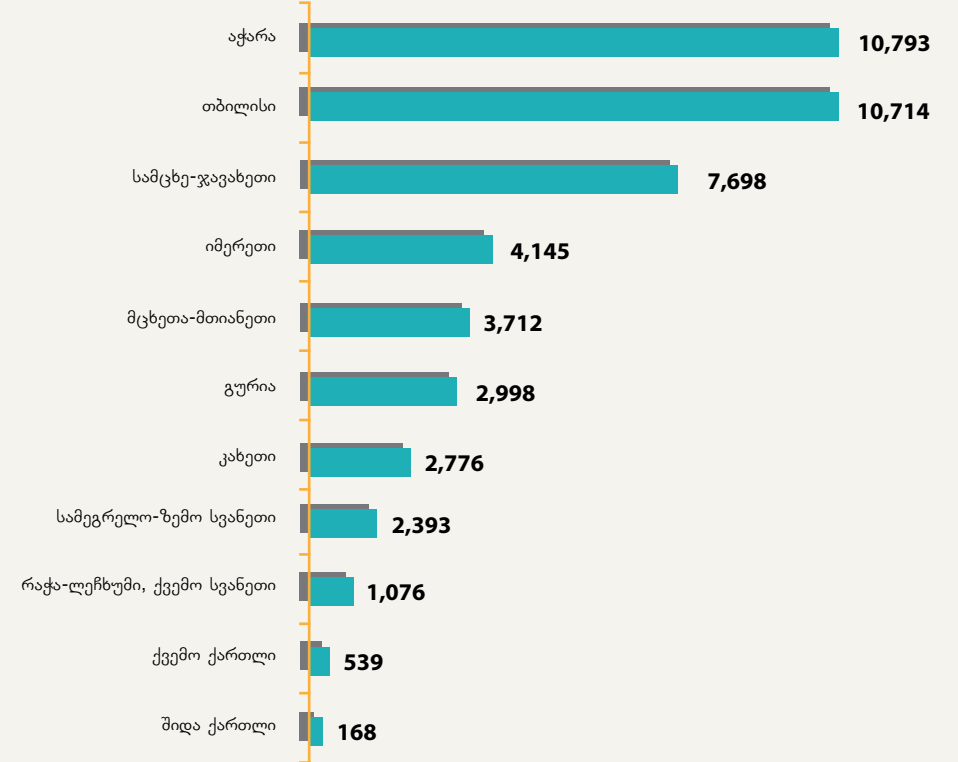
წყარო: საქართველოს ტურიზმის ეროვნული ადმინისტრაცია

განთავსების საშუალებები ოთახების რაოდენობისა და რეგიონების მიხედვით



წყარო: საქართველოს ტურიზმის ეროვნული ადმინისტრაცია

საწოლი ადგილების რაოდენობა რეგიონების მიხედვით



წყარო: საქართველოს ტურიზმის ეროვნული ადმინისტრაცია

სექტორის მიმოხილვა

მიუხედავად ბევრი დაბრკოლებისა საქართველოში ტურიზმის სექტორმა ზრდა კვლავ განაგრძო. მომავლისთვისაც პროგნოზები ოპტიმისტურია. მოსალოდნელია საერთაშორისო შემოსვლების, ტურიზმის სექტორში დასაქმებულთა რაოდენობისა და ტურიზმიდან მიღებული შემოსავლების ზრდა, რაც საქართველოს მთავრობის და საქართველოს ტურიზმის ეროვნული ადმინისტრაციის აქტიური მუშაობის შედეგად გახდება შესაძლებელი.

ტურიზმის ეროვნული ადმინისტრაციის მიერ განხორციელებული აქტივობები მოიცავს: ტურიზმის ინფრასტრუქტურის განვითარებას, მომსახურების ხარისხის ზრდას, მასშტაბურ მარკეტინგულ კამპანიებს შიდა და საერთაშორისო ბაზრებზე, ახალი ბაზრების ათვისებასა და ტურისტული პროდუქტების განვითარებას.

ტურისტული ინფრასტრუქტურის განვითარება საქართველოს მთავრობის პრიორიტეტებში განიხილება. 2014 წელს აშენდა ოთხი ახალი საინფორმაციო ცენტრი თბილისში, ჩხოროწყუში, მარტვილსა და ზუგდიდში. ასევე დაგეგმილია რამდენიმე საინფორმაციო ცენტრის დამატება დაბა ბაკურიანსა და ყაზბეგის მუნიციპალიტეტში.

მნიშვნელოვანი სამუშაოები განხორციელდა სავიზო სისტემის ოპტიმიზაციის კუთხით. შეიცვალა სავიზო რეგულაციები, თუმცა საქართველოში ყოველგვარი ვიზის გარეშე 94 ქვეყნის მოქალაქეს კვლავ შეუძლია შემოსვლა. დანარჩენი ქვეყნის მოქალაქეებისთვის ფუნქციონირება დაიწყო ელექტრონულმა ვიზა პორტალმა. მისი საშუალებით საქართველოში მოგზაურების მსურველებს შეუძლიათ ვიზასთან დაკავშირებული ყველა საკითხი ინტერნეტის საშუალებით მოაგვარონ.

სერვისის ხარისხის ამაღლების მიზნით საქართველოს მასშტაბით ხორციელდება ინტენსიური ტრენინგები ტურიზმის ინდუსტრიის წარმომადგენლებისთვის. ტურისტებისთვის ფუნქციონირებს აგრძელებს ცხელი ხაზი (0 800 800 909). მას ასევე დაემატა ახალი სერვისი „ონლაინ ჩათი“, სადაც ტურისტებს ექნებათ შესაძლებლობა საიტზე შესვლით მიიღონ მათთვის საინტერესო ნებისმიერი ინფორმაცია 24 საათის განმავლობაში.

ამჟამად საიტის www.georgia.travel-ის ახალი კონცეფცია, რომელიც მომხმარებლის მოთხოვნებზე მაქსიმალურად მორგებულია. ასევე განახლდა და შემუშავდა ტურისტული ობიექტების



საქართველო National Geographic Traveler-ის 50 საუკეთესო ტურს შორის მოხვდა

სამართავი ახალი პანელი, სადაც ინფორმაციის მოძიება „google რუკის“ გამოყენებითაა შესაძლებელი.

საქართველოს ტურიზმის ეროვნული ადმინისტრაციის მიერ განხორციელებული სამუშაოები მოიცავს: სარეკლამო კამპანიებს შიდა და საერთაშორისო ბაზრებზე, პრეს და გაცნობითი ტურების ორგანიზებას, საერთაშორისო გამოფენა-ბაზრობებში მონაწილეობის მიღებას, ბექ-დური მასალის გავრცელებას, სოციალურ მედია მარკეტინგს და სხვ.

ტურიზმის ეროვნული ადმინისტრაცია არსებული ბაზრების შენარჩუნებასთან ერთად კონცენტრირებულია ახალი ბაზრების ათვისებაზე, მათ შორის განვითარებადი ეკონომიკის მქონე ქვეყნებზე, რომლებსაც დიდი პოტენციალი გააჩნიათ. 2014 წელს საქართველოს ტურიზმის ეროვნულმა ადმინისტრაციამ მონაწილეობა მიიღო 19 საერთაშორისო ტურისტულ გამოფენაში, განხორციელა ცხრა მიზნობრივ ბაზარზე მარკეტინგული კამპანია და ჩაატარა 46 პრეს-ტური. ასევე ადმინისტრაციის შეკვეთით საქართველოს შესახებ ხუთი სარეკლამო კლიპი დამზადდა.

ტურიზმის ეროვნული ადმინისტრაცია აქტიურად მუშაობს სხვადასხვა სახის ტურიზმის განვითარებაზე, როგორცაა MICE, ღვინის, ეკო, სათავადასავლო ტურიზმი, აგროტურიზმი და სხვა.

2014 წელს საქართველო „National Geographic Traveler“-ის 50 საუკეთესო ტურს შორის მოხვდა. აქცენტი გამახვილდა ქართულ სამზარეულოზე, ღვინოსა და კულტურაზე. ამ სიაში ასევე დასახელდა ისეთი ქვეყნების ტურისტული მიმართულებები, როგორცაა: საფრანგეთი, იტალია, პორტუგალია, შოტლანდია, შვეიცარია, შვედეთი და დანია. გარდა ამისა, საქართველო რამდენიმე საერთაშორისო რეიტინგის ათეულშია, როგორც მოგზაურობისთვის ყველაზე უსაფრთხო ქვეყანა.

ტურიზმის სფეროში საერთაშორისო ურთიერთობების თვალსაზრისით, 2014 წელი წარმატებული აღმოჩნდა საქართველოსთვის. წლის განმავლობაში ხელი მოეწერა ტურიზმის სფეროში თანამშრომლობის შესახებ ორ შეთანხმებას სომხეთის რესპუბლიკასთან და თურქმენეთთან, ასევე, გაფორმდა ურთიერთგაგების მემორანდუმი ესპანეთის სამეფოსთან. მნიშვნელოვანი იყო ტუ-



რიზმის ორგანიზაციის გენერალური მდივნის ბატონი ტალეზ რიფაის ვიზიტი, საქართველოსა და მსოფლიო ტურიზმის ორგანიზაციის შორის თანამშრომლობის გაღრმავებისა და ერთობლივი რეგიონული პროექტების განხორციელების თვალსაზრისით. ასევე, საქართველომ უმასპინძლა მტო-ს აბრეშუმის გზის სამუშაო ჯგუფის მე-4 შეხვედრას, რომელსაც ესწრებოდნენ 18-მდე ქვეყნის დელეგატები და მსოფლიო ტურიზმის ორგანიზაციის წარმომადგენლები. დაიგეგმა მსოფლიო ტურიზმის ორგანიზაციის სტატისტიკისა და სატელიტური ანგარიშის კომიტეტის სხდომა საქართველოში. ეს პირველი შემთხვევაა, როცა აღნიშნული კომიტეტის სხდომა მსოფლიო ტურიზმის ორგანიზაციის ბაზირების ადგილს ესპანეთს ტოვებს.



ევროპის ახალგაზრდული ოლიმპიადა 2015 ევროპის ოლიმპიური კომიტეტის 39-ე გენერალური ასამბლეის სხდომაზე საქართველოს დედაქალაქი 2015 წელს გასამართ ევროპული ახალგაზრდული ოლიმპიადის მასპინძელ ქალაქად იქნა არჩეული. ფესტივალში 49 ქვეყნის წარმომადგენელი (4,000 ათლეტი) მიიღებს მონაწილეობას. დაგეგმილია ქალაქის სპორტული ინფრასტრუქტურის განახლება ევროპული სტანდარტების მიხედვით და ოლიმპიური სოფლის აშენება. მხოლოდ ამ ერთი ოლიმპიების ფარგლებში თბილისი უმასპინძლებს 10,000

ვიზიტორს, საიდანაც უმრავლესობა გაჩერდება საშუალო კლასის სასტუმროში, დანარჩენი კი მაღალი კლასის სასტუმროს აირჩევს. თუ გავეთვალისწინებთ იმ ფაქტს, რომ ტურიზმის ეროვნული ადმინისტრაციის ბაზაში თბილისში ამჟამად 10,714 სანოლი ადგილია რეგისტრირებული, საჭირო ხდება სასტუმროების მშენებლობებში ახალი ინვესტიციების ჩადება მიწოდებაში დეფიციტის შესავსებად.

„უეფას სუპერთასი (UEFA Super Cup) 2015
უეფას აღმასრულებელმა კომიტეტმა თბილისს მისცა შესაძლებლობა უმასპინძლოს მეფა სპორტულ ღონისძიებას, უეფას სუპერთასს. თამაში ჩატარდება დინამო არენაზე. ღონისძიებას დაესწრებიან ფეხბურთის გულშემატკივრები მთელი მსოფლიოდან.

EBRD ყოველწლიური შეხვედრა
2015 წელს თბილისში ევროპის რეკონსტრუქციისა და განვითარების ბანკი (EBRD) პირველად კავკასიაში ყოველწლიურ შეხვედრას (Annual Meeting) გამართავს.

EBRD-ის წევრია 64 ქვეყანა და 2 საერთაშორისო ორგანიზაცია (EU და EIB). თბილისში დაგეგმილ ყოველწლიურ შეხვედრაში მონაწილეობას მიიღებენ EBRD-ის მმართველები, რომელთაგან 34 ფინანსთა მინისტრია, აგრეთვე ალტერნატიული მმართველები, ბიზნესისა და საერთაშორისო ორგანიზაციების წარმომადგენლები, სხვა ოფიციალური პირები. ყოველწლიურად აღნიშნულ შეხვედრას დაახლოებით 1,200-დან 1,500-მდე სტუმარი ესწრება.

საერთაშორისო შემოსვლები (UNWTO კლასიფიკაცია)

| | 2013 | 2014 | ცვლილება % |
|--|-----------|-----------|------------|
| ცენტრალური და აღმოსავლეთ ევროპა | 3,390,455 | 3,722,359 | 10% |
| სომხეთი | 1,291,838 | 1,325,635 | 3% |
| აზერბაიჯანი | 1,075,857 | 1,283,214 | 19% |
| რუსეთი | 767,396 | 811,621 | 6% |
| უკრაინა | 126,797 | 143,521 | 13% |
| პოლონეთი | 36,946 | 46,314 | 25% |
| ყაზახეთი | 21,148 | 28,394 | 34% |
| ბელარუსი | 12,915 | 19,148 | 48% |
| ბულგარეთი | 10,878 | 11,027 | 1% |
| ლიტვა | 5,647 | 10,917 | 93% |
| ლატვია | 6,336 | 7,908 | 25% |
| ჩეხეთი | 6,562 | 6,259 | -5% |
| მოლდოვა | 5,442 | 6,236 | 15% |
| რუმინეთი | 3,524 | 4,135 | 17% |
| უზბეკეთი | 5,738 | 3,647 | -36% |
| ესტონეთი | 3,721 | 3,450 | -7% |
| სხვა | 9,710 | 10,933 | 13% |
| ჩრდილოეთ ევროპა | 30,167 | 31,113 | 3% |
| დიდი ბრიტანეთი | 16,672 | 18,586 | 11% |
| შვედეთი | 4,182 | 4,413 | 6% |
| დანია | 2,501 | 2,358 | -6% |
| სხვა | 6,812 | 5,756 | -16% |
| სამხრეთ ევროპა | 42,853 | 44,206 | 3% |
| საბერძნეთი | 22,024 | 21,464 | -3% |
| იტალია | 9,677 | 10,421 | 8% |
| ესპანეთი | 4,723 | 5,419 | 15% |
| სხვა | 6,429 | 6,902 | 7% |
| დასავლეთ ევროპა | 66,661 | 71,092 | 7% |
| გერმანია | 30,815 | 33,446 | 9% |
| საფრანგეთი | 14,239 | 14,090 | -1% |
| ნიდერლანდები | 8,181 | 8,843 | 8% |
| ავსტრია | 5,758 | 6,109 | 6% |
| ბელგია | 3,763 | 4,358 | 16% |
| შვეიცარია | 3,695 | 3,962 | 7% |

| | | | |
|---|-----------|-----------|------|
| სხვა | 210 | 284 | 35% |
| აღმოსავლეთ/სამხრეთ-აღმოსავლეთ ევროპა | 1,637,910 | 1,485,863 | -9% |
| თურქეთი | 1,597,438 | 1,442,695 | -10% |
| ისრაელი | 39,922 | 42,385 | 6% |
| სხვა | 550 | 783 | 42% |
| კარიბები | 558 | 684 | 23% |
| ცენტრალური ამერიკა | 193 | 310 | 61% |
| ჩრდილოეთ ამერიკა | 30,214 | 32,037 | 6% |
| ამერიკის შეერთებული შტატები | 26,713 | 28,272 | 6% |
| კანადა | 3,290 | 3,419 | 4% |
| სხვა | 211 | 346 | 64% |
| სამხრეთ ამერიკა | 1,618 | 1,599 | -1% |
| ჩრდილო-აღმოსავლეთ აზია | 16,632 | 16,455 | -1% |
| ჩინეთი | 8,830 | 8,632 | -2% |
| იაპონია | 4,513 | 4,216 | -7% |
| სხვა | 3,289 | 3,607 | 10% |
| ოკეანეთი | 2,838 | 3,374 | 19% |
| სამხრეთ აზია | 93,043 | 53,696 | -42% |
| ირანი | 85,598 | 47,929 | -44% |
| სხვა | 7,445 | 5,767 | -23% |
| სამხრეთ-აღმოსავლეთ აზია | 9,136 | 7,776 | -15% |
| ფილიპინები | 7,255 | 5,659 | -22% |
| სხვა | 1,881 | 2,117 | 13% |
| ახლო/შუა აღმოსავლეთი | 63,063 | 38,764 | -39% |
| ერაყი | 41,239 | 21,752 | -47% |
| საუდის არაბეთი | 3,780 | 5,485 | 45% |
| ქუვეითი | 1,511 | 2,435 | 61% |
| არაბთა გაერთიანებული საემიროები | 1,339 | 2,216 | 65% |
| სხვა | 15,194 | 6,876 | -55% |
| აღმოსავლეთ აფრიკა | 2,591 | 1,857 | -28% |
| დასავლეთ აფრიკა | 673 | 528 | -22% |
| სამხრეთ აფრიკა | 1,044 | 1,132 | 8% |
| ჩრდილოეთ აფრიკა | 655 | 510 | -22% |
| ცენტრალური აფრიკა | 61 | 82 | 34% |
| სხვა ქვეყნები | 1,938 | 2,122 | 9% |
| სულ | 5,392,303 | 5,515,559 | 2% |

ანგარიში მომზადდა საქართველოს ტურიზმის ეროვნული ადმინისტრაციის კვლევებისა და დაგეგმვის სამმართველოს მიერ.

ტელ: +995 322 43 69 99 (17)
ელ. ფოსტა: infostatistics@gnta.ge

მადლობა



საქართველოს შინაგან საქმეთა სამინისტრო,
საინფორმაციო-ანალიტიკური დეპარტამენტი



საქართველოს სტატისტიკის ეროვნული სამსახური



საქართველოს ეროვნული ბანკი
National Bank of Georgia



საქართველოს სამოქალაქო ავიაციის სააგენტო



თსუ-ეკონომიკის საერთაშორისო სკოლა



Georgia

საქართველოს ტურიზმის ეროვნული ადმინისტრაცია
სანაპიროს ქ. №4, 0105, თბილისი, საქართველო
ტელ: +995 32 2 436 999
ფაქსი: +995 32 2 436 085
E-mail: info@gnta.ge
www.georgia.travel
www.gnta.ge

2015



Georgia

საქართველოს ტურიზმის ეროვნული ადმინისტრაცია
www.georgia.travel