

САНКТ-ПЕТЕРБУРГ

ОПТОНИТЕСООУТЕНО



БІБЛІОТЕКА УКРАЇНСЬКОГО МИСТЕЦТВА



UARTLIB.ORG

UARTLIB@GMAIL.COM



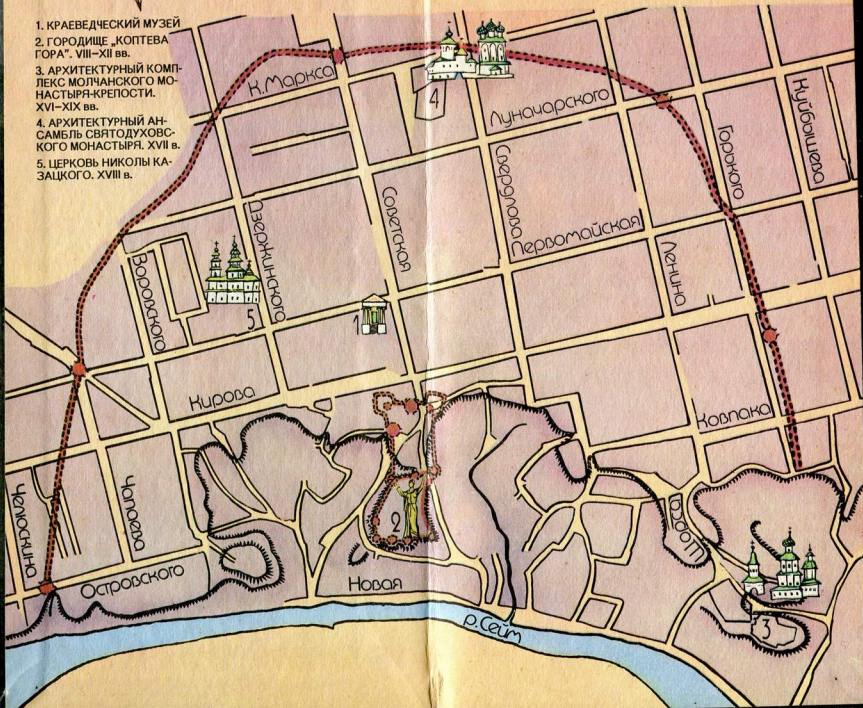
Советская

современные улицы

линии укреплений XVII-XVIII веков

надратные башни

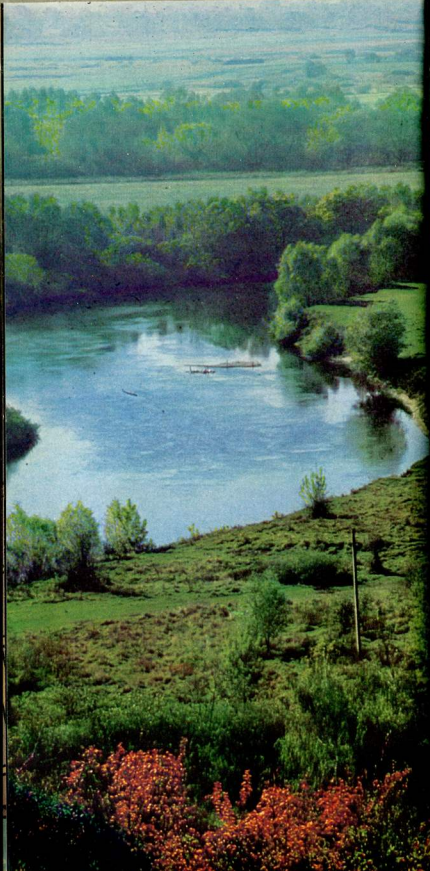
1. КРАЕВЕДЧЕСКИЙ МУЗЕЙ
2. ГОРОДИЩЕ «КОПТЕВА ГОРА», VIII-XII вв.
3. АРХИТЕКТУРНЫЙ КОМПЛЕКС МОЛЧАНСКОГО МОНАСТЫРЯ-КРЕПОСТИ, XVI-XIX вв.
4. АРХИТЕКТУРНЫЙ АНСАМБЛЬ СВЯТОДУХОВСКОГО МОНАСТЫРЯ. XVII в.
5. ЦЕРКОВЬ НИКОЛАЯ КАЗАЦКОГО. XVIII в.



В. В. ВЕЧЕРСКИЙ
И. А. ГИЛЬБО
А. В. ЛУГОВСКОЙ




УТUBАЛБ
ФОТОСТУДИЯ



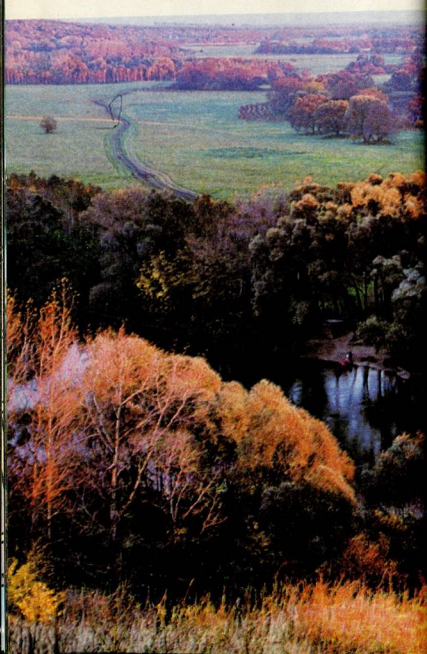
Содержание

Слово к читателю	6
Крепость на Сейме	14
„Зачинщик всех мятежных городов...“	34
В Спадцанском лесу	46
Памятники древнего зодчества	62
В гармонии с традицией	124
По залам музея	142
Вокруг Путивля	158
Добро пожаловать в Путивль!	182
Справочное бюро	190

СЛОВО К ЧИТАТЕЛЮ

Ты знаешь край,
где Сейм печально воды
Меж берегов осиротелых льет...

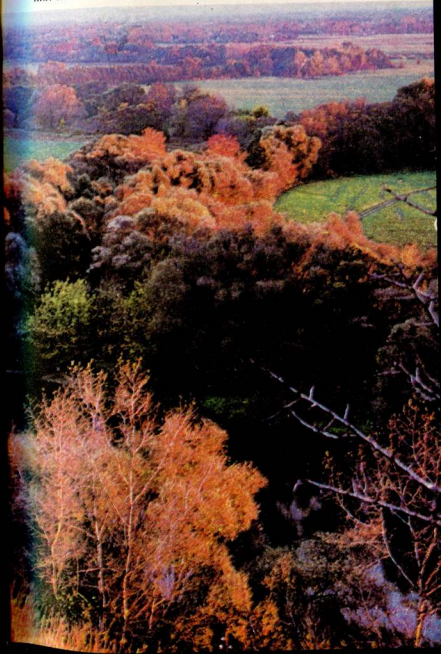
А. К. Толстой

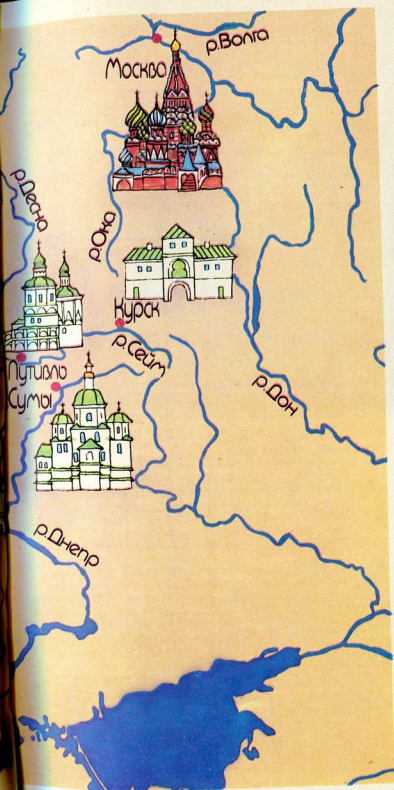
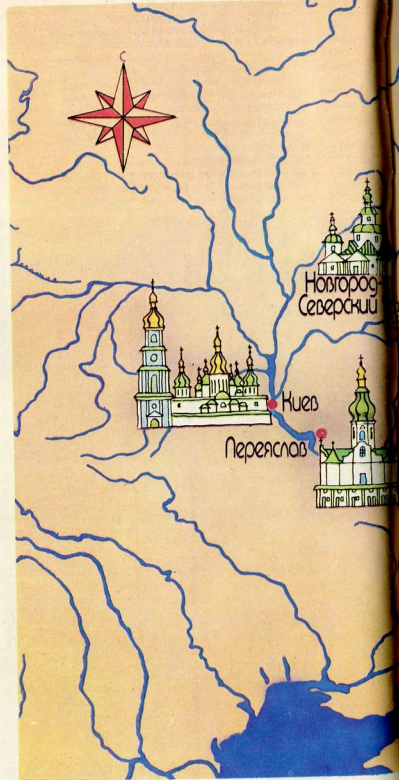


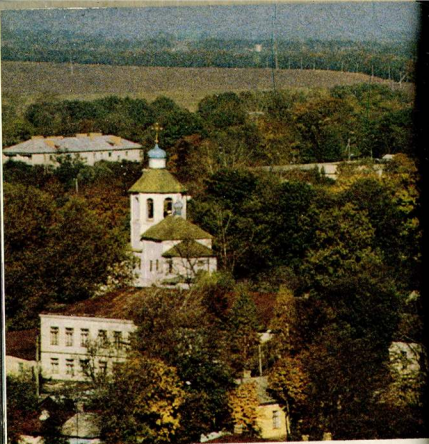
Тысячелетний Путивль... Этот древний город на Сейме играл важную роль в истории нашей Родины. В ряду других древнерусских крепостей он надежно защищал южные границы Руси от опустошительных набегов степняков, а в средние века — от нападений литовских феодалов, польской шляхты, крымских татар.

Красота города воплощена в бессмертных произведениях литературы и искусства. О нем писал неведомый гений, создавший «Слово о полку Игореве». Упоминает о Путивле А. С. Пушкин в трагедии «Борис Годунов». Город запечатлен на прекрасных полотнах Николая Рериха и Петра Левченко.

Путивль расположен в удивительно живописной местности. Подобно большинству древнерусских городов, он возник на высоком берегу реки Сейм на нескольких холмах. Они разделены глубокими оврагами, по





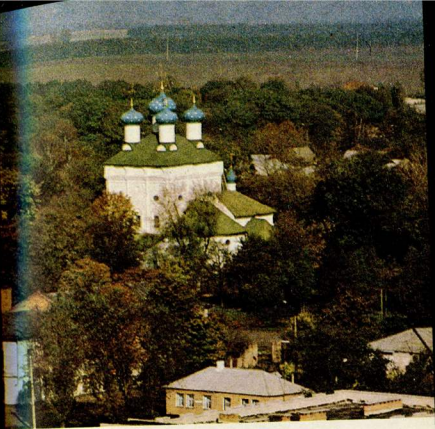


которым некогда протекали реки Путивляк, Крынка и Безымянные ручьи.

Окрестности Путивля на правом берегу Сейма были покрыты дремучими лесами, переходящими в знаменитые брянские дебри, где водились медведи, волки, лоси, дикие кабаны, а в дуплах деревьев – множество диких пчел. Левый берег Сейма – плоская низменная равнина, покрытая редкими перелесками. В природном отношении и сейчас хорошо ощущается порубежный характер этой местности, как границы леса и степи. А в древности это была граница двух цивилизаций, находившихся в вечном противоборстве: восточнее Путивля, за Сеймом, начиналась Степь, или Дикое поле, где кочевали печенег, половцы, торки, позднее – татары; западнее жили славяне-землепашцы. Таким образом, Путивль был своеобразным щитом на пороге славянских земель, ареной ожесточенной борьбы со степняками, городом-воином, городом-крепостью.

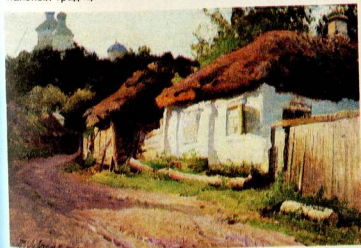
В начале XVI века вблизи него проходила граница между Русским государством и Речью Посполитой. На протяжении двух последующих веков городу пришлось противостоять одновременно и татарским набегам, и агрессии западных соседей. Все это своеобразно преломилось в облике Путивля.

Северная часть города с птичьего полета
Петр Левченко. „Белая хата. Улица в Путивле“



В его архитектуре заметно преобладание оборонных черт: как и в древности, в панораме современного города господствуют крепостные сооружения Молчанского монастыря.

Исторически сложилось так, что Путивль ощутил на себе влияние разных культур. В архитектурных памятниках, произведениях живописи, скульптуры, народного творчества прослеживаются черты русского, украинского, польского искусства, различных национальных традиций. И это естественно. Бок о бок в Пу-





Уголок старого Путивля

тивле жили украинские казаки, русские стрельцы и ремесленники. Сюда наезжали торговые гости из ближних и дальних городов, заморских стран. Название одной из сохранившихся церквей – Николы Казачьего – указывает на улицу, на которой жили казаки. В то же время Спасский собор – типичный для России пятиглавый храм, как будто чудом перенесенный сюда из Подмосквы. Комплекс Молчанского монастыря – классический пример взаимодействия различных национальных традиций.

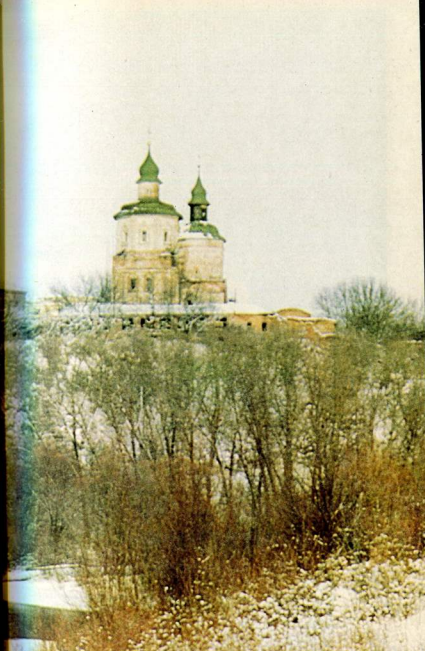
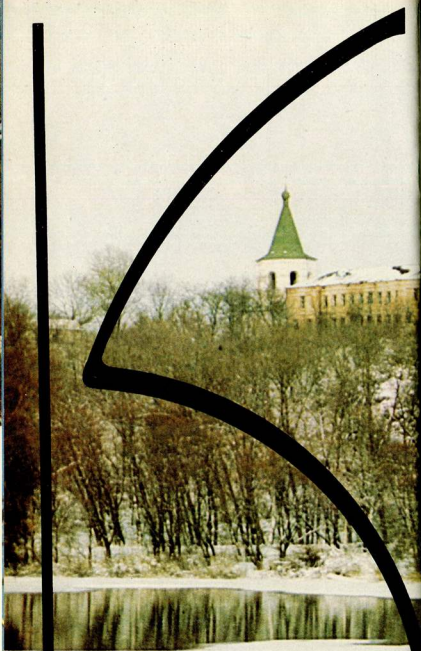
Историко-культурное наследие современного Путивля богато и своеобразно. Памятники истории и культуры находятся в неразрывной взаимосвязи с нетронутым природным ландшафтом, представляющим огромную эстетическую ценность в нашем сверхурбанизированном мире.

Учитывая все это, Совет Министров УССР в 1986 году объявил Путивль Государственным историко-культурным заповедником. Были определены границы территории и охранные зоны заповедника, а также список памятников, входящих в его состав.

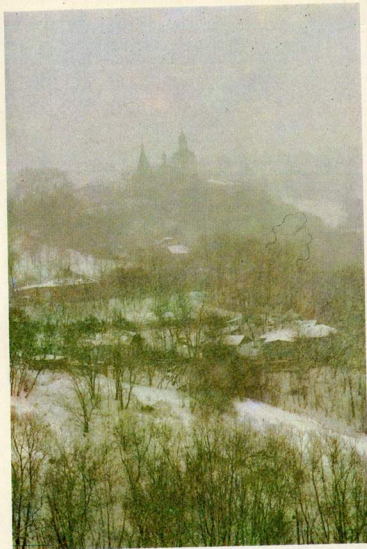
К заповеднику относится вся прибрежная холмистая часть города от Коптевой горы до Никольской горки, а также участки городской среды вокруг Никольской церкви, Спасского собора, отдельные исторические здания в центре города, большой участок Сладчанского леса западнее Путивля.

Путеводитель познакомит вас с бурной и интересной историей города, оставившей зримые следы прошлого на этой древней земле.

Путивльский заповедник находится в стадии становления, поэтому нелишним будет рассказ и о перспективах его развития. Надеемся, что путешествие по городу не оставит вас равнодушными и обогатит ваше представление о памятниках Отечества, нуждающихся в нашем внимании и защите.



пеность
на Сеїме



Древняя северская земля... Непроходимые леса, заливные луга, полноводный Сейм... На его живописном крутом берегу в конце X века неугомыми северные возвели „город на пути“ – Путивль. Его строительство началось по приказу киевского князя Владимира Святославича, который посчитал, что „...се не добро, еже мало городов около Киева...“. По замыслу великого князя, цепь городов-крепостей на восточных и южных окраинах Руси должна была стать надежным заслоном от набегов кочевников.

„О начале города сего записок и грамот нет, основали же его князь новгород-северские“, – свидетельствует рукописное описание Путивля 1805 года.

Результаты археологических раскопок, которые в разное время велись в Путивле экспедициями Института

16 Вид с Горodka на Молчанский монастырь

археологии АН УССР под руководством академика Б. А. Рыбакова, а также Д. Т. Березовца, В. А. Богусевича, С. В. Сухобокова, подтвердили, что город начал свое существование в конце X века. Летописные факты свидетельствуют о том, что Путивль уже в то время являлся довольно крупным стольным городом одного из многочисленных удельных княжеств, административным и торгово-ремесленным центром.

В X–XII веках Путивль имел мощные оборонительные сооружения. Исследуя местонахождение древнего города, профессор Харьковского университета М. Г. Халанский в 1899 году обнаружил на одном из холмов, который и сейчас именуется Городком, остатки крепостных стен – толстые дубовые бревна, вертикально врытые в землю. Именно здесь находилась Путивльская крепость в X–XIII веках.

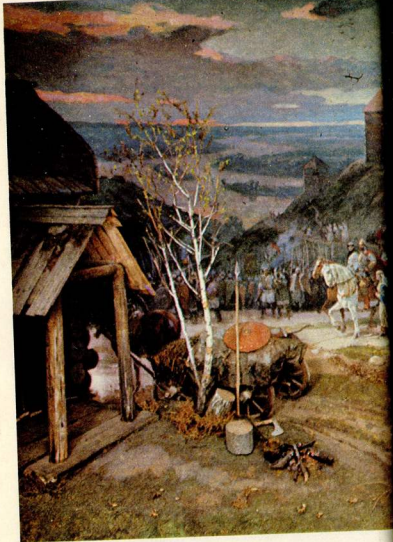
Возможно, город назван в честь своего основателя, носившего имя Путим, или Путив, Путислав, Путимир, Путивьясл... Можно также предположить, что свое название город получил от слова „путь“, так как Путивль принадлежал к числу населенных пунктов, расположенных на пути „из варяг в греки“, соединявшем северные районы Руси с Киевом и далее по Днепру и Черному морю – с Византией, с которой Киевская Русь вела оживленную торговлю.

В Ипатьевской летописи Путивль впервые упоминается под 1146 годом, в связи с междоусобной войной новгород-северских князей Святослава и Игоря Ольговичей с черниговскими князьями Владимиром и Изяславом Давыдовичами, пользовавшимися покровительством киевского князя Изяслава Мстиславича.

Январским морозным утром 1146 года началась осада города. Отважно сражались путивляне. Только после того, как к стенам Путивля подошел Изяслав со своим войском и клатвенно заверил защитников, что город не будет разорен, ворота были открыты.

Но не сдержал слова Изяслав киевский... Запылав княжий терем, скорбно загудели колокола, сброшен-





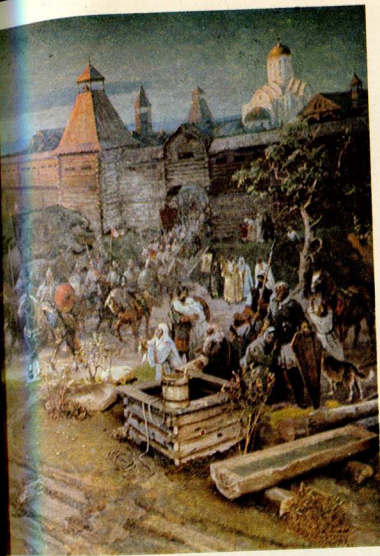
ные с колокольни церкви Вознесения. Овладев Путивлем, захватчики, как свидетельствует летопись, взяли „500 берковцов меду, а вина 80 корчаг“; и церковь святого Вознесения всю облупиша“, похитили „сосуды серебряния... и книги... и колоколы“, пленили „челяди семь сот...“.

Наступил полный тревол 1185 год. Ранней весной, как повествует летопись, „окаянный и треклятый Кончак“ снова подошел к границам Руси. Навстречу половцам 23 апреля выступил с дружиной новгород-северский князь Игорь Святославич.

„В Новгороде трубы громкие трубят, во Путивле стязи бранные стоят!“ — свидетельствует „Слово о полку Игореве“.

„Поход князя Игоря на половцев в 1185 г.“.
Диорама в Путивльском краеведческом музее

Битва с половцами. Миниатюра
Радзивилловской летописи





Миниатюры Радзивилловской летописи:
осада города, княжеские усобицы



К Игоревой дружине присоединился сын Владимир со своими полками, который княжил в Путивле, его брат — князь курский и трубчевский Всеволод Святославич (Буй-Тур), Святослав Ольгович из Рыльска, отряд коуев, присланный в помощь Игорю черниговским князем Ярославом Всеволодовичем. Но этих сил было недостаточно, чтобы справиться с многочисленным половецким войском. Игорев дружина была разбита, а сам князь, его брат и сын попали в плен. Впервые за всю историю борьбы с половецкими русские князья стали пленниками. Впервые русское войско потерпело такое сокрушительное поражение. Трагический исход битвы поверг Русь в печаль, но стал источником вдохновения для неизвестного автора гениального „Слова о полку Игореве“.

Георгий Якутович. „Город Путивль“

Глубокой скорби исполнен плач Ярославны – жены плененного князя.

Именно здесь, в Путивле, Ярославна ожидала вестей о походе Игоря Святославича „в поле незнаемое, половецкое“.

*На заре, на зорьке рано-рано
Со своей тоской навидне
Плачет, причитает Ярославна
На путивельской городской стене.*

(Перевод Николая Рыленкова)

Существует легенда, по которой Ярославна организовала оборону Путивля от нашествия половецкого хана Кзы. „И придоша Кзы к Путивлю в силах тяжких“, – свидетельствует Ипатьевская летопись. Все как один встали путивляне на защиту родного города. Половцы сожгли окранны Путивля, но взять город не смогли и вынуждены были отступить. „Села их пожога, пожога же и острог у Путивля и возвратиша ся во свояси“, – сообщает летописец.

На южной оконечности холма, где располагался Городок, накануне празднования 800-летия „Слова о полку Игореве“ в 1982 году была установлена монументальная бронзовая скульптура Ярославны (скульптор В. М. Клоков, архитектор С. Н. Миргородский). Обратившись на восток в позе Оранты – Софии с поднятыми руками, она, олицетворение вечной женственности, как бы благословляет и защищает город: „И донели же стоит мир, не наведи на нас напасты, не предай нас в руки чужих, да не прозовется город твой – град пленен, и стадо твое – пришельцы в земле не своей“.

В первой половине XIII века над Русью нависла новая смертельная опасность: на ее земли с востока ринулись полчища татаро-монголов. Ослабленные феодальными распрями княжества не смогли противостоять многочисленному войску кочевников. В 1223 году в жестокой битве на реке Калка русские дружины, в составе которых был и путивельский отряд („путивельцы придоша коньми“), потерпели поражение. А через 16 лет Путивль постигло новое суровое испытание. Он, как и другие города Руси, вступил в единоробство с ордой, но был безжалостно разорен, почти все его население уничтожено.

Картины далекого трагического прошлого воскрешают стихи Александра Блока:

*Я слушаю рокоты сечи
И трубные крики татар,
Я вижу над Русью далече
Широкий и тихий пожар...*

Более века ордынское иго господствовало на Посеймье. Но все же возродился Путивль. вновь выросли на непокорных холмах крепостные сооружения, вновь оживил, зазеленел по наковальне кузнечный молот – символ жизнестойкости древнего города.

Но в первой половине XIV века литовский великий

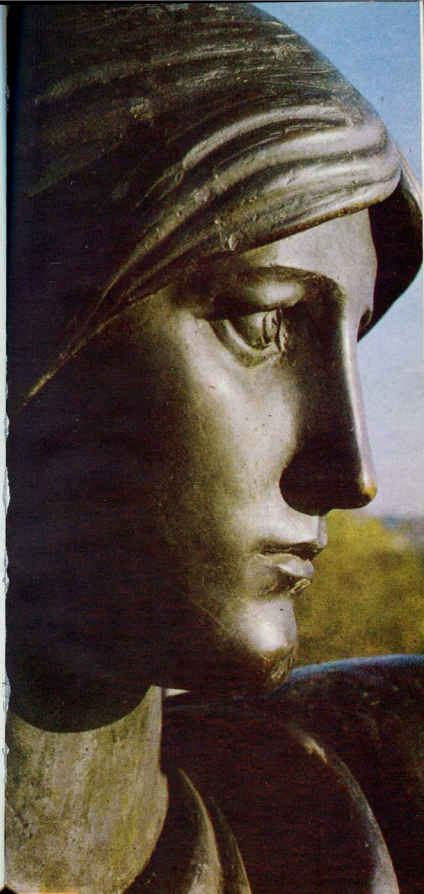


Вячеслав Клоков. „Ярославна“.
Скульптура на Городке



князь Гедимин, используя ослабление Руси татаро-монгольским игом и междоусобной борьбой русских князей, захватил часть юго-западной Руси до Путивля и Брянска. А в 1356 году бассейны Десны и Сейма вместе с Путивлем и Рыльском были насильственно присоединены к великому княжеству Литовскому. В начале 1500 года рыльский князь Василий Шемка сообщил великому князю московскому о желани жителей Курского края войти в состав Московского государства. Начавшаяся из-за этого война с Литвой завершилась победой Москвы. Летом Путивль был освобожден русскими войсками, а в 1523 году окончательно вошел в состав единого Московского государства.

В XVI веке Путивль превратился в сильную пограничную крепость. Расположенный на высоком берегу Сейма, он был крайним звеном в цепи укрепленных городов, защищавших Московское государство от нападений литовских феодалов, польской шляхты, крымских татар. В „Разрядной книге“ 1598 года есть





Борис Годунов. Репродукция из старинной книги

любопытная запись о том, что в 1585 году была произведена реконструкция путивльской крепости. Работами по реконструкции руководил „...голова Василий Вахромеев. К верхнему городу приделан другой город земной... ослонен был город по обе стороны бревнами. По тому городу 2 башни с проезжими вороты...“. Уже тогда путивльская крепость имела на вооружении пушки.

Вскоре Путивль, один из немногих в Московском государстве городов, был укреплен каменной стеной с оборонительными башнями. Французский путешественник Жюак (Жак) Маржерет писал: „В России замки и крепости деревянные, исключая Москвы, Смоленска, Иван-города, Тулы, Казани, Астрахани и Путивля...“

На рубеже XVI—XVII веков в крепости обосновался мужской монастырь. Григорий Отрпьев, беглый монах Чудова монастыря, выдававший себя за царевича Дмитрия. В бою с войском Бориса Годунова под Добрыничами в январе 1605 года он потерял свою армию и был вынужден искать убежище в Путивле.

Путивляне, настроенные против „незаконного царя“ Бориса Годунова, спасли Отрпьева от верной гибели. Укрывшись за мощными стенами Молчанского монастыря, лжецаревич распространял по Руси „преlestные письма“, в которых рассказывал о своем чудесном спасении. Множество бедных людей спешили в Путивль, чтобы выразить мнимому наследнику престола свою верность.

Заигрывание Лжедмитрия с народом вызвало не напрасную тревогу у Годунова.

Как свидетельствует в своей „Истории государства Российского“ Н. М. Карамзин, в марте 1605 года Борис Годунов послал в Путивль трех монахов, хорошо знавших Отрпьева, для его опознания и разоблачения. Их схватили лазутчики путивльского воеводы и повели в Молчанский монастырь на расправу к Лжедмитрию.

Лжедмитрий I. Портрет XIX века



ДМИТРИЙ САМОВЗВАНЦЕВ
художник А. Савин

Увидев из окна своих „отрапезников“, самозванец пошел на хитрость, посадив вместо себя в тронное кресло переодетого в царскую одежду польского шляхтича Ивановича. Тот приказал подвергнуть задержанных пытке. Не вынеса истязаний, один из монахов выдал путивлян — сторонников Годунова и рассказал о намерении отравить самозванца. Монахи и выданные ими горожане Путивля были казнены.

А Лжедмитрий, собрав новые силы, двинулся из Путивля на Москву.

О том времени напоминают сегодня хранящиеся в краеведческом музее деревянные скульптура „Христов в Темнице“ и „тронное“ кресло самозванца, мечтавшего о московском престоле и бесслвно погибшего от рук восставшего народа. О его печальной участи сообщает Н. М. Карамзин: „...Стали допрашивать Лжедмитрия, покрытого бедными рубашками, ибывшего о немого царскую... Нетерпеливый народ ломился в дверь, спрашивая, вынит ли злодей? Ему сказали, что вынити, и два выстрела прекратили допрос вместе с жизнью Отрпьева...“

В июне 1605 года в Путивле вспыхнуло восстание городских низов, вылившееся в крестьянскую войну. Восставших возглавил бывший холод князя Андрея Телятевского Иван Исаевич Болотников. Еще молодым он убежал в степь, к казакам. Во время вооруженной стычки с татарами попал в плен и был продан в Турцию, из галеры. Ему удалось освободиться и через Венецию, затем Германию и Польшу вернуться на родину. Существует легенда о том, что, пребывая в Венеции, Болотников познакомился с итальянским мыслителем, основоположником утопического социализма Томмазо Кампанелло, который явился его духовным вдохновителем.

Ближайшим соратником Болотникова был путивлянин Юшка (Юрий) Безубуцков. Из Путивля во все концы России посылались „листы“ к боярским холопам с

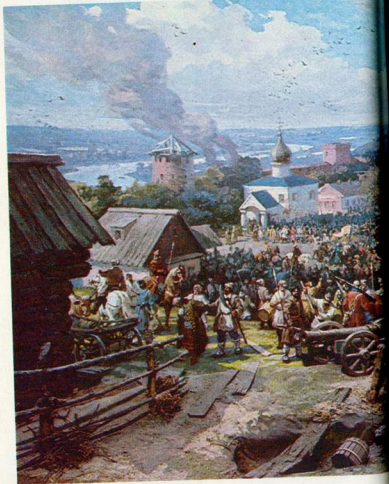
„Восстание Ивана Болотникова”.
Диорама в Путивльском краевед-
ческом музее

призывом присоединиться к восстанию. В Путивль потянулись крестьяне, казаки, русские, украинцы, поляки...

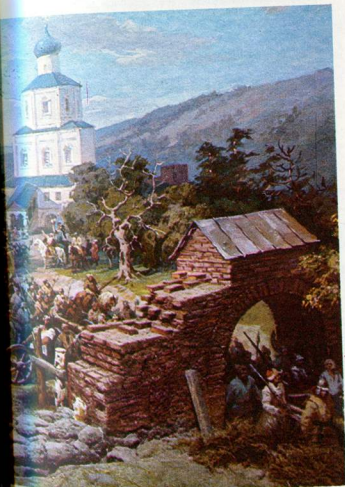
В конце июня 1606 года повстанческая армия двинулась из Путивля на Москву. Восставшие успешно громили царские войска. Высокую оценку „холопскому” воеводе дал современник, итальянский путешественник Исаак Масса, назвавший Болотникова „отважным вилзем”.

Политическим центром восстания оставался Путивль. Сюда доставляли наиболее ненавистных народу бояр и совершали над ними суд, отсюда рассылались грамоты, призывавшие народ к борьбе.

В начале 1607 года в Путивль привел войско в несколько тысяч человек Лжепетр – донской казак Ильяка Муромец (Илья Горчаков), выдававший себя за Петра – сына царя Федора Иоанновича. Здесь в ряды его армии влилось много новых повстанцев. Из Путивля Горчаков посылал отряды в помощь Болотникову, а затем во главе всех своих сил выступил на



Василий Шуйский.
Репродукция из
старинной книги



соединение с ним. Горчаков и Безубуев относились к числу самых стойких предводителей крестьянской войны, до конца сохранивших верность Болотникову. После поражения под Москвой Болотников с отрядом преданных ему людей отошел к Калуге. Ему в помощь из Путивля выступил отряд Ильи Горчакова. Горчаков занял Тулу и соединился здесь с войсками Болотникова. Повстанцы четыре месяца героически удерживали осажденный город. Только после лживого обещания Василия Шуйского сохранить им жизнь царские войска были впущены в город. Восстание потерпело поражение. Сотни его участников были безжалостно казнены, пал от рук палачей и Иван Болотников.

Царь Василий Шуйский обрушил свой гнев на крамольный Путивль. Многие путивляне – сторонники Болотникова – поплатились жизнью за участие в восстании. Шляхетская Польша, не терявшая надежды посадить в Москве своего ставленника, снова послала войско к Путивлю. В 1613 году польские интервенты сожгли внешнюю деревянную линию укреплений города, а через несколько лет захватили и разорили Путивль. В 1618 году между Польшей и Московским государством было заключено Деулинское перемирие, по которому все северские земли оставались за Польшей, а России отходил только Путивль. В создавшейся ситуации он становился пограничным городом Московского государства, особо важным оборонительным рубежом.

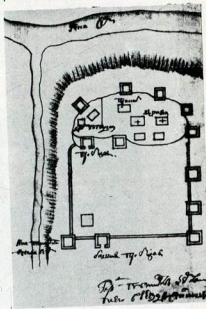
В город был прислан из Москвы известный военный инженер-фортификатор, украинец по происхождению, Анисим Михайлович Радивешевский. Под его руководством в Путивле был построен водопровод, которого не было тогда даже в Москве, возведены новые каменные укрепления. В 1622 году А. М. Радивешевич удостоился награды царя Михаила Федоровича «за путивское тайничное и колодезненное крепостных сооружение» восхитился известный путешественник и дипломат Павел Алеппский, который в 1654 году сопровождал Антиохийского патриарха Макария в его поездке в Москву.

Строители других крепостей, в том числе и москвичи, жители Ростово-Суздальской земли, приезжали в Путивль учиться фортификационному искусству и немало дивились мощи путивльских укреплений. Во второй половине XVII века город имел не только военное значение, но и являлся крупным торговым центром, поскольку располагался на великом торговом пути из Москвы в Киев. Заезжие греческие купцы торговали здесь «златом, серебром, узорочными каменьями, дорогими локотными товарами», – говорилось в писцовой книге 1626 года.

Городское население – так называемые посадские люди – занималось торговлей, ремеслами и городским промыслом. Немалую часть жителей составляли люди ратного сословия – казаки, стрельцы, пушари, а также монастырские и церковные служители. Особенно был развит в городе кузнечный промысел. Не случайно один из районов города назывался Кузнечной слободой. И сегодня в Путивле есть перелук Кузнечный.



Через Путивль осуществлялись не только торговые и экономические, но и политические связи Украины с Россией. Сюда стекались украинские переселенцы, спасавшиеся от гнета польской шляхты. Об этом можно судить со слов путивльского воеводы И. Плещеева, который в июне 1638 года сообщил царю, что несколько тысяч крепостных магната Вишневецкого прибыли из Гадча в Путивль. В июле 1639 года в Путивль, под защиту Русского государства польских шляхты, Украины, находившейся под властью польских шляхты, десять тысяч казаков. Процесс переселения украинцев на присеймовые земли усиливался с каждым годом. В декабре 1648 года путивльский воевода писал в Москву: «А из-за рубежа де многие люди... живыты свои приводят в Путивль и Путивльский уезд, Русское правительство бо заинтересовано в укреплении южных границ государства и охотно принима-



Остатки крепостной стены путивльской каменной цитадели XVII–XVIII вв.

План Путивля конца XVII века



ло переселенцев, шло на расширение экономических связей с Украиной, разрешило украинским купцам беспешинно торговать. Это способствовало притоку торговых людей в Россию и, прежде всего, в пограничный Путивльский уезд.

По указу царя Алексея Михайловича было установлено регулярное почтовое сообщение между Москвой и Путивлем: „От Москвы до Путивля с государевыми грамотами, из Путивля к Москве с отписками ездить...“

Во время освободительной войны украинского народа (1648—1654) под предводительством Богдана Хмельницкого Путивль был одним из пунктов, через который Русское государство переправляло на Украину продовольствие и оружие. Посредником в переписке Богдана Хмельницкого с Москвой был тогдашний путивльский воевода Степан Гаврилович Пушкин, один из предков великого русского поэта. 1 ноября 1653 года в Путивль прибыло русское посольство во главе с боярином В. В. Бутурлиным. Оно было с большими почестями встречено жителями города. Посольство пробыло в Путивле около двух месяцев и 20 декабря выехало в Переяслав, на историческую Переяславскую раду.

С Путивлем того времени связана жизнь и деятель-



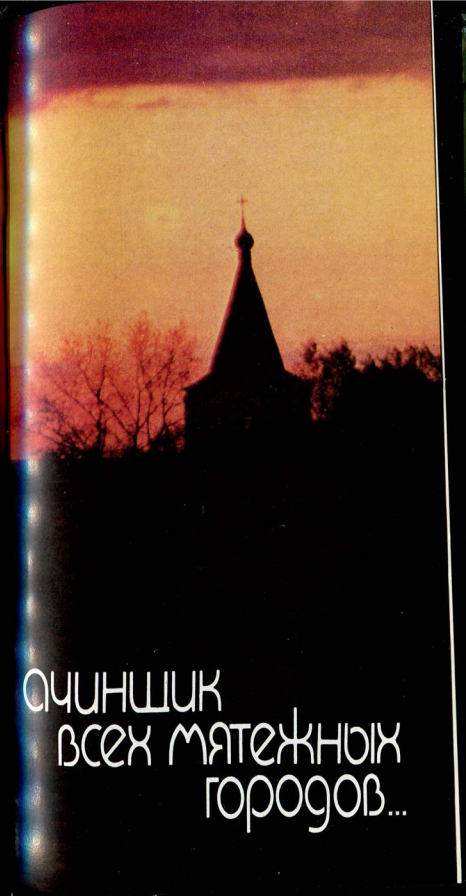
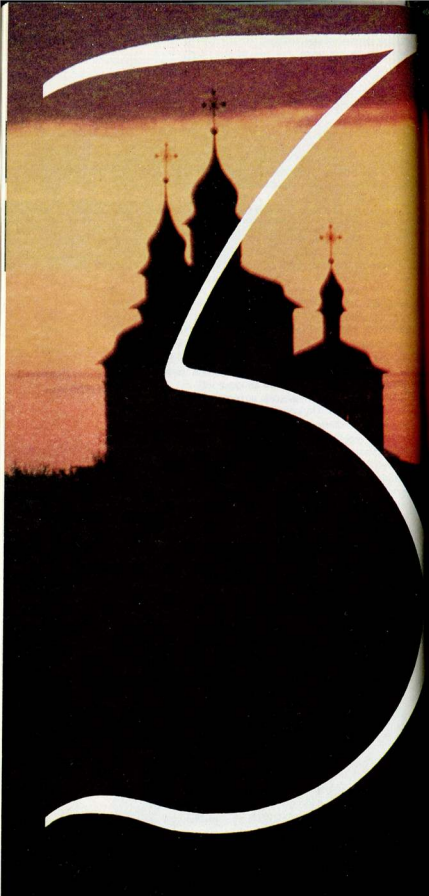
Софрониевский монастырь.
Фото конца XIX века

ность русского просветителя, поэта, историка, библиографа, педагога и издателя XVII века Сильвестра Медведева.

В 1672 году Сильвестр Медведев поселился под Путивлем в Молчанской пустыни (Софрониевский монастырь), откуда писал письма в Москву своему учителю, известному культурному деятелю Симеону Полоцкому, сообщая о политической и военной обстановке в Путивле. В одном из писем он отмечал: „И в тех угодях (в Путивле) черкасы (украинцы) уже много и селятца...“

Во второй половине XVII века Путивль продолжал исправно нести свою сторожевую службу. Как о монолитный утес, разбивались о его крепостные стены все попытки крымского хана взять путивльские укрепления, преграждавшие им путь к сердцу России. Во время войны Турции с Польшей, когда в 1672 году турецкая армия во главе с султаном двинулась на Украину, царь Алексей Михайлович объявил о своем намерении „выступить со всеми силами к Путивлю, а если султан двинется на Киев, то он сам, великий государь, пойдет на него...“, для чего в Путивле уже приказано строить царский дворец.

После заключения мирного договора России с Турцией (1681 год) и Польшей (1686 год) Путивль потерял значение пограничной крепости, и царские власти приказали ликвидировать укрепления „за ненадобностью“.



ОЧУНШУК
ВСЕХ МЯТЕЖНЫХ
ГОРОДОВ...

В XVIII веке Путивль входил в состав то Киевской, то Белгородской губерний и, наконец, с 1779 года стал уездным городом Курского наместничества, а в 1797 году – Курской губернии. Утратив военное значение, Путивль остался крупным торговым центром, расположенным на одной из самых оживленных дорог, связывавших Украину с Россией по линии Нежин – Путивль – Курск – Орел – Калуга – Москва. В городе увеличивалось количество кустарных мастерских, первых государственных предприятий. В 1719 году возникла суконная мануфактура, которая впоследствии стала крупнейшим в стране производителем высококачественных тканей. С мануфактурой связана символика дореволюционного герба города: на щите изображены два золотых ткацких челнока с красными цевками.

В первой четверти XVIII века начал действовать государственный гончарный завод, затем – купоросный, известковый, несколько кирпичных, салотопенных, мыловаренных и воскобойных предприятий. На площади между улицами Вознесенской и Курдюмовской (ныне Свердлова и Дзержинского) дважды в неделю проводились торги, один раз в год собиралась ярмарка, на которую приезжали обывать товары купцы Курской, Харьковской, Черниговской и других губерний. Основными предметами купли-продажи были хлеб, пенька, скот, полотно местного производства. Промышленный подъем в России во второй половине XIX века не затронул Путивля – уездного городка Курской губернии. Отсутствие железной дороги так



же заметно сказывалось на развитии экономики и градостроительства.

Тем не менее Путивль и в то время оправдывал характеристику, данную ему еще в XVI веке итальянцем Исааком Масса: «Путивль – глава и зачинщик всех мятежных русских городов».

25 января 1798 года вспыхнуло восстание на Путивльской суконной мануфактуре – одной из крупнейших среди родственных предприятий в России.

Условия труда здесь были необычайно тяжелыми. Рабочий день длился 17 часов. За изнурительный труд платили две копейки в день. Все это переполнило чашу терпения. Пять тысяч рабочих и крепостных крестьян Путивльской мануфактуры восстали против своих угнетателей. Их возглавил рабочий Петр Слюсарев. О начале восстания харьковский губернатор Теплов докладывал царю: «...Близ Сумской границы Слободской Украинской губернии в Путивльском уезде крепостные суконной фабрики учинили буйственное и наглое ослушание всему начальству и, чина свирепства, предприимлют дерзость к разорению и ограблению соседственных дворянских домов». Перелуганное правительство бросило на подавление восстания войска из Харькова, Курска, Чугуева.

Выступление было жестоко подавлено. Организатора бунтовщиков Петра Слюсарева суд приговорил к телесному наказанию. Ему вырвали ноздри, поставили клейма и сослали на каторжные работы в Нерчинск.





Неожиданно эксплуатировали крестьян помещики. У князя Барятинского, например, который имел свыше 35 тысяч десятин земли и почти пять с половиной тысяч крепостных, барщина доходила до шести дней в неделю.

В бестроветной кабале держали крестьян монастыри – Молчанский в Путивле, Софрониевский и Глинский в Путивльском уезде. Жителей сел, принадлежащих Софрониевскому монастырю, называли „горюнами“. Бесправная жизнь крепостных крестьян этого монастыря ярко проиллюстрирована в книге историка и краеведа И. М. Рябинина „История о Путивле, уездном городе Курской губернии“. Он писал: „...Монахи на них пахали землю, отцы их, а иногда и молодые бабы возили в город Путивль из монастыря самого игумена, напрягаясь вместо лошадей в его карету, и так везли его на протяжении 24 верст... Иногда дурная дорога так изнуряла несчастных невольщиков, что они тут же на дороге падали, а их за это еще и били...“



В октябре 1849 года отдельные выступления крестьян Путивльского уезда вылились в массовое восстание, в котором приняли участие свыше 10 тысяч крепостных. Зачинщики восстания были путивляне Никольский и Лютенков, которые „внушили свободу крестьянам...“.

Мятежников, как отмечалось в отчете жандармов, удалось усмирить с помощью „...четырех эскадронов кавалерии, виновные же в возмущении преданы суду“. От стен древнего Путивля до Сенатской площади пролегал короткий, но яркий жизненный путь декабриста Михаила Николаевича Глебова.

В памятный день восстания на Сенатской площади 14 декабря 1825 года М. Н. Глебов был в самой гуще мятежников, где, по свидетельству одного из участ-

Фрагмент экспозиции Путивльского краеведческого музея с портретом декабриста А. Ф. Бриггана

Народоволец
А. Д. Михайлов



ников восстания А. А. Бестужева, «...помогал солдатам сохранить твердость духа...». Через три дня после того, как восстание декабристов было подавлено, М. Н. Глебов был арестован и приговорен к десяти годам каторги с вечным поселением в Сибири. В далекой Иркутской губернии оборвался его жизнь.

В движении декабристов принимал деятельное участие и проживавший в селе Волокитино Путивльского уезда полковник Александр Федорович Бриген, награжденный золотой шагалой за мужество и героизм, проявленные в Бородинском сражении. После подавления восстания А. Ф. Бриген был арестован и заключен в Петропавловскую крепость. Суд приговорил его к каторжным работам сроком на два года с последующей ссылкой на вечное поселение в Сибирь.

Полковник корпуса жандармов Маслов, командированный в Сибирь, доносил, что «декабрист Бриген водворен на поселение в заштатном городе Пельме Тобольской губернии, в отдаленном крае, окруженном тундрами и болотами, прелятывающими почти во всякое время года сообщению, даже промышленники редко проникают в сии пустыни...».

Только после смерти Николая I и последовавшей затем амнистии в 1856 году А. Ф. Бриген больным стариком возвратился на Путивльщину и спустя три года умер.

В Путивле провели детство и юность известные революционеры-народовольцы А. Д. Михайлов и А. И. Баранников, инициаторы создания организации «Земля и воля». В селе Козловка Путивльского уезда находилась кооперативная квартира народовольцев, в селе Чаплищи – подпольная типография. В Козловку приезжала член исполкома «Народной воли» Софья Перовская.

А. Д. Михайлов и А. И. Баранников принимали участие в покушении на шефа жандармов Мезенцева, а позже

Народоволец
А. И. Баранников



вместе с А. И. Желябовым и С. А. Перовской готовили покушение на царя Александра II. Революционеры были арестованы. Суд приговорил А. Д. Михайлова к смертной казни. Под давлением передовой общественности России и Европы (за границей кампания за отмену смертного приговора А. Д. Михайлову возглавил великий французский писатель Виктор Гюго) царское правительство заменило казнь пожизненной каторгой. К бессрочной каторге был приговорен и А. И. Баранников.

Александр Михайлов – главное лицо на процессе – в письме к членам комитета, давая характеристику товарищам, так отзывался о друге юности Бараникове: «Его открытое, гордое поведение так же прекрасно, как и его юношеская душа».

Тяжелые условия заключения в Александровском рабелении Петропавловской крепости подорвали здоровье революционеров. В 1883 году оборвалась жизнь А. И. Бараникова, а несколько месяцев спустя скончался его друг и соратник А. Д. Михайлов. Они были еще совсем молоды – Михайлову исполнилось 26 лет, Бараникову – 23 года...

Известная революционерка-народница В. Н. Фигнер, сама 20 лет находившаяся в заключении в Шлиссельбургской крепости, говорила о Михайлове как о пламенном революционере, талантливом организаторе. На смерть А. И. Бараникова Вера Фигнер написала стихи:

*С душою отважной и страстной,
Для бурь ты был создан и гроз.
Погибнуть на битве оласной
Мечту ты в мосулу унес...
С прекрасным лицом горделивым,
С рукою, поднятой на мечь,
Вперед ты стремился с призывом:
Свобода!.. Свобода – иль смерть!*

Дом по ул. К. Маркса, 36, в котором находилась нелегальная библиотека Путивльской группы РСДРП в 1905–1910 годах.

Вперед ты стремился с призывом:
Свобода! Свобода – иль смерти!

Именами этих двух революционеров, которых высоко ценил В. И. Ленин, сегодня названы улицы Путивля.

В 1903 году в Путивле была создана социал-демократическая группа. Ее участники установили тесную связь с марксистами Курска, Коноптова, имели свою подпольную типографию и библиотеку нелегальной литературы. Возглавлял группу Андрей Васильевич Тимонов, направленный в Путивльский уезд Курской социал-демократической организацией. Тимонов был уроженцем Путивля. Еще в юности он был исключен из гимназии за участие в революционном движении. Ему быстро удалось сплотить вокруг себя передовых, прогрессивных людей, ненавидящих царский режим.

События первой русской революции всколыхнули провинциальный Путивль. 26 октября 1905 года в городе состоялась демонстрация. Ее участники прошли по улицам Курской, Афанасьевской, Козьмодемьяновской (ныне улицы Кирова, Луначарского, Ленина), через центр города. С красными флагами, лозунгами "Долой самодержавие!", с пением "Марсельезы" демонстранты подошли к земству, стали скандировать: "Да здравствует свобода!", "Да здравствует республика!".

На разгон демонстрации были брошены казаки.

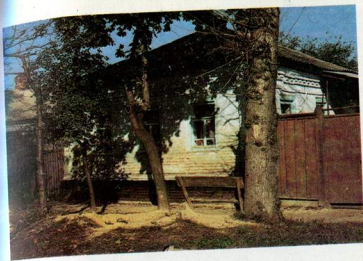
В телеграмме исполняющего обязанности исправника Путивльского уездного полицейского управления Бойкова говорилось:

"Курск, губернатору. 26 октября образовалась толпа, выбросила красный флаг, пошла улицами. У земства бросала в казаков камни. Казаки разогнали плетками. Руководители толпы – бывшие под надзором Ефремов, Войкин. Настроения распространялись по всему уезду. Вскоре состоялось демонстрация на Городе, в районе городского парка, организованная членами группы РСДРП Павлом Ефремовым и Алексеем Войкиным. Уездный исправник сообщил губернатору в докладной: "Полиция была не в силах разогнать эту толпу".

В начале декабря 1905 года Путивльская группа РСДРП организовала боевую дружину. В ее состав вошли И. Д. Бровкин, Е. Л. Бутов, И. Н. Ефремов, М. М. Закоморный, П. И. Самойликов, И. А. Соболев, А. В. Тимонов и другие.

В Путивльском краеведческом музее хранится интересный документ: "Телеграмма. Срочная. Подана в 3 часа дня 12 декабря 1905 года. Курск. Губернатору. Сейчас толпа набросилась на полицейское управление. Разбила все окна, казаки с приездом опоздали. Пехота дала три залпа. Убит один, ранен один. В городе масса приезжих крестьян. Прошу экстренно прислать роту пехоты. В солдат толпа дала четыре залпа из револьверов и бросала камнями..."

Здание, у стен которого происходили эти события, сохранилось до настоящего времени – оно находится на углу улиц Кирова и Калининна.



В период с 1905 по 1907 год революционными волнениями были охвачены 33 населенных пункта Путивльского уезда.

Одинадцать месяцев власть в уезде фактически принадлежала Советам. Лишь 3 ноября 1906 года генерал-адъютант Пантелеев смог доложить Николаю II о ликвидации Советов на Путивльщине.

1905–1907 годы были периодом наибольшего подъема революционной деятельности путивльской группы РСДРП. Однако летом 1910 года группа путивльских социал-демократов была разгромлена полицией...

Сразу после Февральской буржуазно-демократической революции массовые митинги снова прокатились по уезду. В июне 1917 года по инициативе большевиков был создан Путивльский Совет рабочих депутатов, военно-революционный комитет, захвачены склады с оружием, установлен контроль над почтой и телеграфом. А 1 декабря 1917 года в Путивле была провозглашена Советская власть. Ревком, в который вошли шесть человек, возглавил рабочий-каменщик И. Я. Гузев. Первый ревком разместился в доме по улице Советской, 56 (ныне в нем находится краеведческий музей).

10 декабря 1917 года в Путивль прибыл гайдамацкий "Курень смерти", направленный украинской Центральной радой. На заседании ревкома 1 января 1918 года большевики приняли решение временно уйти в подполье, членам ревкома срочно выехать во все волости уезда для проведения агитационной работы среди революционно настроенных крестьян и солдат, возвратившихся с фронта. В самом городе большевики развернули агитацию среди населения по восстановлению власти Советов. На митинге, состоявшемся 4 января 1918 года, члены военно-революционного комитета обратились к населению с воззванием: "Считать политику буржуазной Центральной рады предательской по отношению к трудящимся и приветствовать Совет Народных Комиссаров и признать только его власть". 12 января в город приехали свыше тысячи вооруженных крестьян и солдат. "Курень смерти" вынужден был покинуть город.



А. А. Косухин – герой гражданской войны

Здание музыкальной школы по ул. Ленина, 48, где в 1919 году помещалась редакция газеты „Красный Путивль“

В этот же день в Путивле состоялся чрезвычайный уездный съезд Советов рабочих, крестьянских и солдатских депутатов. Съезд провозгласил восстановление в уезде Советской власти. Был избран уездный исполнительный комитет. Председателем его стал Т. П. Хильченко.

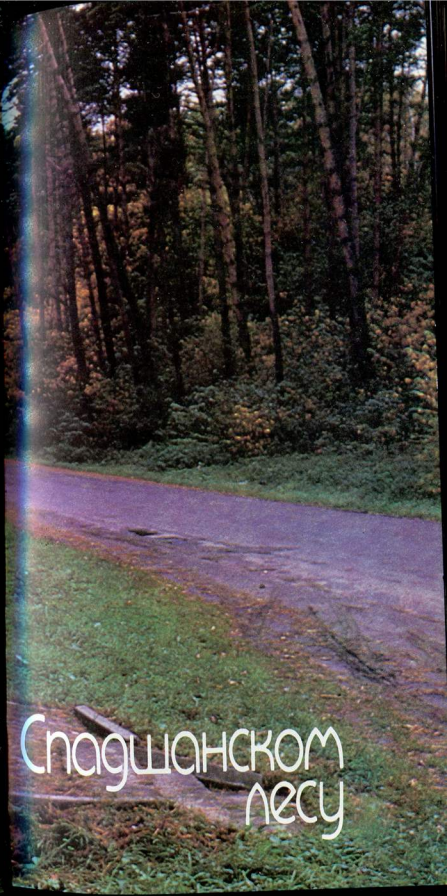
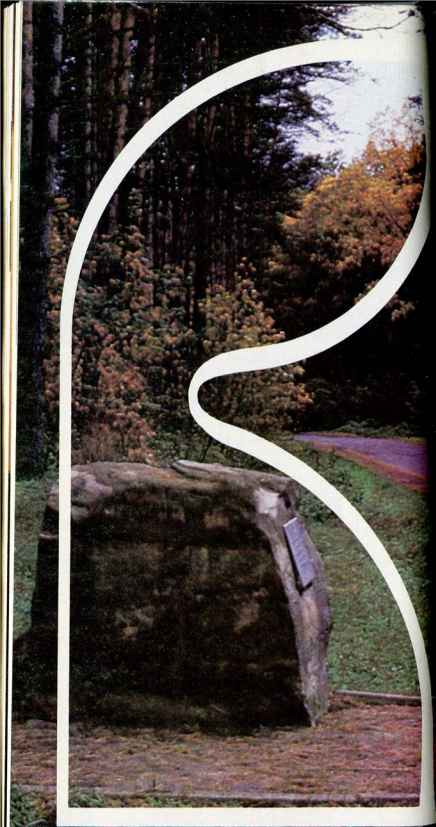
В конце апреля Путивльский уезд был оккупирован кайзеровскими войсками. Оккупанты зверски расправлялись с активистами, сочувствующими Советской власти. Газета „Правда“ от 23 мая 1918 года сообщала, что в Обояни и Путивле расстреляно 130 человек. Для борьбы с оккупантами большевики создали подпольный ревком и Путивльский партизанский отряд. Его командиром стал Г. И. Коняев.

Ночью 16 января 1919 года партизанский отряд под командованием Г. И. Коняева с боем вступил в Путивль. Ошеломленные внезапным ударом, оккупанты обратились в бегство. Утром следующего дня в помещении бывшей земской управы состоялось общее собрание коммунистов Путивльского уезда. 21 января начал работу уездный ревком, а 2 февраля вышел первый номер газеты Путивльского комитета РКП(б) „Красный Путивль“. На предприятии начал действовать рабочий контроль. В соответствии с ленинским Декретом о земле производился раздел помещичьих земель. В конце мая была создана городская организация РКСМ, ее возглавила Наталья Бутова. В пригородной слободке бедняки организовали коммуну „Новый мир“.

В историю Путивля периода гражданской войны записано немало героических страниц. Одна из них связана с жизнью А. А. Косухина. В 1918 году красноармеец Косухин принимал активное участие в установлении Советской власти в Путивльском уезде. В составе партизанского отряда под командованием Г. И. Коняева он сражался с врагами молодой Республики Советов. В марте 1920 года Косухину было



поручено ответственное задание – доставить из Иркутска в Москву вагоны с золотым запасом. Он стал комиссаром „золотого эшелона“. Косухину выделили небольшую группу красноармейцев для охраны эшелона с 22 тысячами пудов золота на сумму 409 068 103 рубля. Три месяца состав с драгоценным грузом находился в дороге. В тайге хозяйничала банда Семенова, скрывалось много недобитых белогвардейских отрядов. Они совершали диверсии на железной дороге, выводили из строя мосты. На одной из станций поезд особого назначения простоял одиннадцать суток. Бойцы эшелона, невзирая на сорокаградусный мороз, ремонтировали взорванный белогвардейцами железнодорожный мост. И все же из-за отсутствия необходимых строительных материалов мост восстановить не удалось. Тогда Косухин принимает отчаянное решение: вручную перекатить каждый вагон. 3 мая 1920 года „золотой эшелон“ прибыл на конечный пункт в Казань. После окончания гражданской войны хозяйство Путивля, как и всей страны, находилось в чрезвычайно тяжелом состоянии. Преодолевая голод, нищету, разруху, трудящиеся Путивльщины приступили к мирному строительству.



Спадишанском
лесу

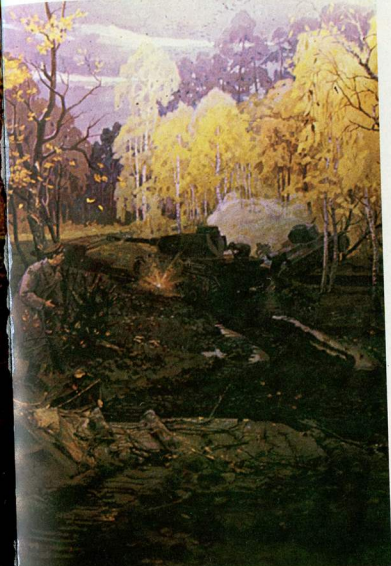
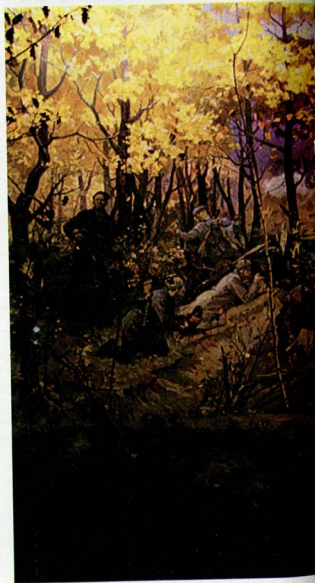


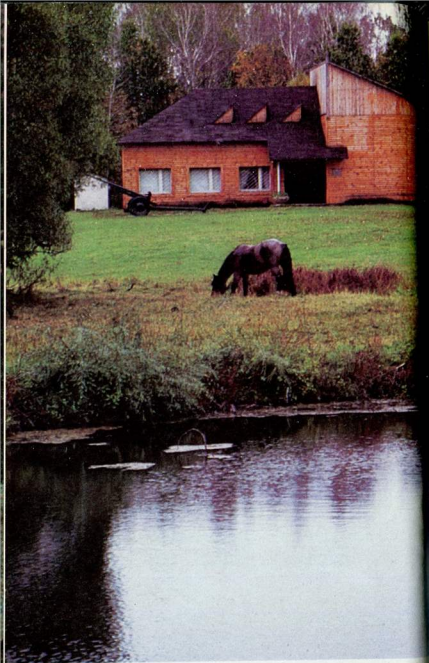
Стела „Народные мстители“
при въезде в Спадщанский лес

„Бой партизан с фашистскими
танками“. Диорама в Музее
партизанской славы

При подъезде к городу со стороны Сум гостей встречает памятник партизану и партизанке. На пьедестале надпись: „Город партизанской славы“ (авторы памятника – скульптор А. А. Ивченко, архитектор Н. П. Махонько). В трудный час испытаний, постигших страну, Путивль возродил свою славу города-рабочей страны, стал колыбелью партизанского движения на Сумщине. Золотыми буквами записан в историю Великой Отечественной войны подвиг партизан-ковпаковцев, совершивших легендарный рейд от Путивля до Карпат.

...В начале июля 1941 года Путивльский райком пар-

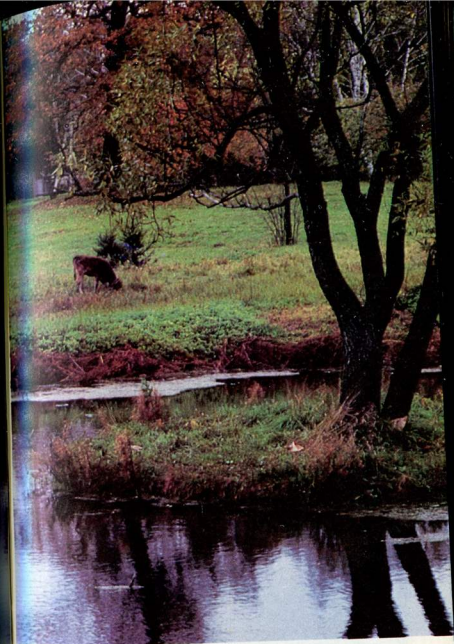




тии приступил к формированию партизанских отрядов и подпольных групп. Один партизанский отряд под командованием С. А. Ковпака должен был действовать в Сладщанском лесу, другой, которым командовал С. В. Руднев, – в Новослободском лесу, третий, во главе с С. Ф. Кириленко, – в урочище Марица. 8 сентября 1941 года партизанский отряд С. А. Ковпака выступил в Сладщанский лес. 18 октября сюда же прибыл и отряд С. В. Руднева.

50

Музей партизанской славы



В тот же день на общеотрядном собрании было решено объединиться в единый Путивльский партизанский отряд. Командиром объединенного отряда стал С. А. Ковпак, комиссаром – С. В. Руднев, начальником штаба – Г. Я. Базыма. Немного позже к путивльцам присоединилась и партизанская группа С. Ф. Кириленко из села Воргол. А на следующий день произошло первое боевое крещение ковпаковцев... Из Путивля в Сладщанский лес двинулись два фашистских танка. Ведя огонь из орудий и пулеметов, машины устремились по центральной дороге к дому лесника, в котором расположился партизанский отряд. В бой с танками вступили 12 партизан, которые были в

51



это время у штаба. Остальные боевые группы стояли далеко на заставах на окраине леса. Партизаны открыли по танкам огонь. Одновременно подрывники во главе с помощником начальника штаба Н. М. Курсом заминировали выход из леса. При форсировании болота один танк подорвался на mine, второй поврал гусеницу и был захвачен партизанами.

Первый успех открыли народных мстителей. В конце октября ковапаквцы провели крупную операцию по взрыву мостов через Сейм и Клевень. В результате этой диверсии фашисты, находившиеся в Путивле, были отрезаны от южных районов области, где размещались их гарнизоны.

В первые месяцы фашистской оккупации в городе разгорелась работа подпольные комсомольские группы. Ядро одной из них составляли ученики старших классов городской средней школы № 1. Руководила группой бывшая пионервожатая школы Валентина Георгиевская. Комсомольцы распространяли среди населения написанные от руки антифашистские листовки и сводки Совинформбюро, которые они принимали по радиоприемнику, собирали сведения о составе, вооружении фашистского гарнизона в Путивле, готовящихся карательных экспедициях и репрессиях и передавали эти сведения партизанам.

Вторую подпольную группу возглавлял Александр Коваленко. Юные патриоты совершали диверсионные акты, распространяли листовки, доставали оружие.

В конце ноября в город специально для борьбы с партизанами прибыли гитлеровские части. 1 декабря 1941 года около трех тысяч немецких солдат и офицеров при поддержке артиллерии и минометов начали наступление на Спадщанский лес. В отряде тогда насчитывалось всего 73 человека.

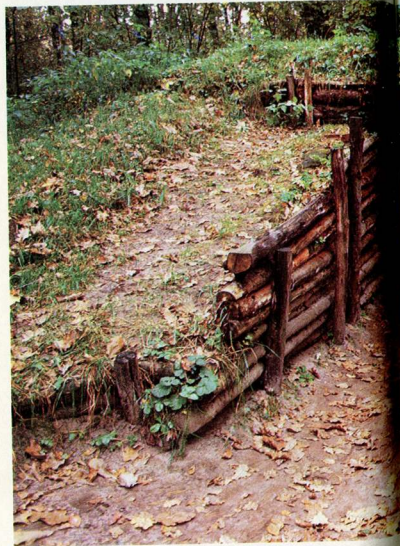
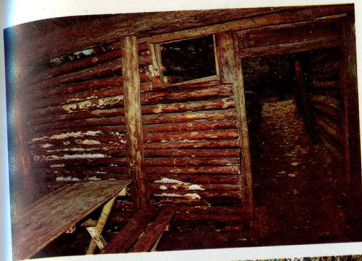


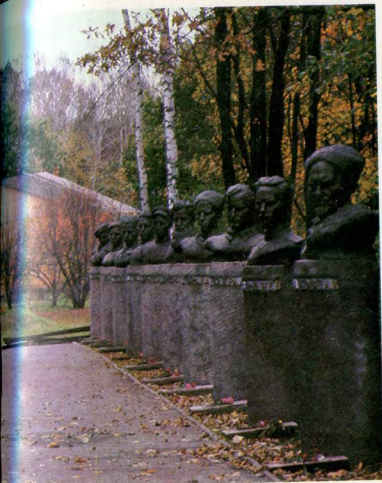
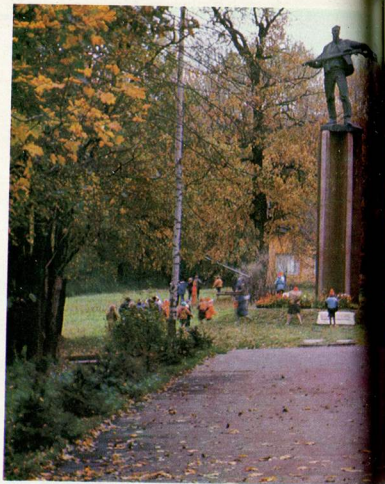
Партизанская елка

Бой длился около 10 часов. Но все попытки фашистов сломить сопротивление партизан были тщетны. Не помогла ни конница, которую каратели бросили, чтобы отрезать группу ковакловцев от основной части обороняющихся, ни частые атаки.

В эту же зиму к Путивльскому партизанскому отряду присоединились Глуховский, Конотопский, Шалыгинский, Кролевецкий партизанские отряды. Родилось соединение народных мстителей Сумской области.

Прошло несколько трудных месяцев. В мае 1942 года партизанское соединение под командованием С. А. Ковпака и С. В. Руднева, насчитывавшее уже почти 700 бойцов, получило задание усилить диверсионные акты на коммуникациях врага и с этой целью





Аллея героев и памятник партизанской славы

Могила партизан, погибших в Сладцанском лесу

Памятник С. А. Ковпаку в Путивле





выйти в Путивльский район для нанесения ударов по железнодорожной магистрали Копотол – Ворожба. В результате стремительного наступления партизаны разгромили вражеские гарнизоны на правом берегу реки Клевень – в селах Вязанка, Стрельники, Яцyno, Старая Шарпавка, Спадщина.

26 мая 1942 года ковпаковцы освободили Путивль и удерживали его двое суток. А в октябре этого же года, прорвав вражескую блокаду, созданную вокруг Брянского леса, соединение партизанских отрядов Сумской области выступило в рейд на правый берег Днепра. В тот период в соединении насчитывалось 1160 человек.

За время рейда на Правобережную Украину (с 26 октября по 30 ноября 1942 года) соединение С. А. Ковпака прошло 750 км по тылам противника через Сумскую, Черниговскую, Гомельскую, Киевскую, Житомирскую области. Партизаны взорвали 26 мостов, пустили под откос 2 эшелона, уничтожили свыше 970 фашистов, 5 броневиков, 17 автомашин.

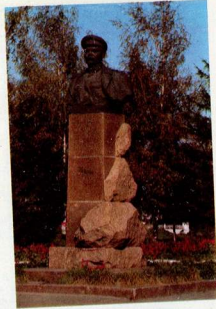
12 июня 1943 года соединения С. А. Ковпака и С. В. Руднева выступило в рейд в направлении Карпат для нанесения ударов по противнику в районе Дрогобыча и Станислава (Ивано-Франковска). Здесь были сосредоточены основные нефтеперерабатывающие предприятия и большие запасы нефти.

За период Карпатского рейда (июль–октябрь) ковпаковцы прошли с боями четыре тысячи километров, вывели из строя четыре нефтеперегонных завода и 13 нефтехранилищ, взорвали десятки нефтяшек и выпустили из нефтепровода 60 тонн нефти, разрушили 14 железнодорожных и 38 гужевых мостов, уничтожили более трех тысяч гитлеровских солдат и офицеров.

Газета «Правда Украины» писала: «Из Германии летели грозные телеграммы: изловить Ковпака, залепить в горах его отряды. Двадцать пять раз смыка-

Дом по ул. Шорса, 11, в котором в 1943 году находился штаб 62-й армии

Памятник С. В. Рудневу на площади Победы



лось кольцо карателей вокруг районов, занятых партизанским генералом, и столько же раз он уходил невидимым!»
Находясь в тяжелом положении, ковпаковцы, ведя непрерывные ожесточенные бои, проблись из окружения.

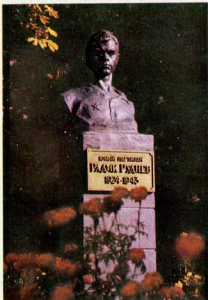
...Многое в Путивле напоминает о подвиге партизан-ковпаковцев. Именами Ковпака, Руднева, Базымы, Коренья названы улицы. Мемориальными досками с барельефным изображением С. А. Ковпака отмечены здания, связанные с жизнью и деятельностью партизанского командира: на площади Победы и улице Советской, 58, где он работал председателем исполкома Путивльского горсовета, по ул. Луначарского, 72, где жил.

В 1971 году, когда отмечалось 30-летие партизанского движения на Сумщине, дважды Герою Советского Союза Сидору Артемовичу Ковпаку был воздвигнут памятник (авторы – народный художник СССР М. Г. Лысенко, скульптор В. В. Сухенко, архитектор С. П. Тутуценко, А. Ф. Игнащенко).

Увечовечено и имя комиссара легендарного партизанского соединения С. В. Руднева. В память о нем установлены мемориальные доски на здании по улице Кирова, 28, где он работал председателем Путивльского Особовахима, на доме по улице Горького, 46, где он жил, на здании Путивльского педагогического училища, носившего его имя, где работал в довоенное время преподавателем.

В сентябре 1961 года в Путивле был торжественно открыт памятник Герою Советского Союза С. В. Рудневу. Авторы памятника – народные художники Украины скульпторы М. К. Вронский и А. И. Олейник, архитектор А. А. Сидоренко. Имя Радика Руднева носит средняя школа № 1.

Героическим старцам партизанского движения на Сумщине посвящен Музей партизанской славы.



Памятник Радиду Рудневу

Он был открыт в сентябре 1956 года в Сладщанском лесу близ Путивля в небольшом деревянном здании, построенном на месте сожженного фашистами 19 октября 1941 года домика лесника. С 1971 года музей размещается в новом здании. А Сладщанский лес объявлен историко-культурным заповедником.

В экспозиции первого зала – фотографии, документы, личные вещи, оружие народных мстителей. Своеобразие партизанского быта передает макет партизанской землянки. Материалы второго зала посвящены беспрерывному по мужеству рейду сумских партизан совместно с боевыми побратимами соединения Героя Советского Союза А. Н. Сабурова на Правобережную Украину. Схемы и фотодокументы переносят посетителей музея в обстановку героической «рельсовой войны», развернувшейся на просторах Украины в тот грозный час, когда на берегах Волги шла Сталинградская битва.



Третий и последний зал посвящен самой легендарной странице ратного подвига ковпаковцев – Карпатскому рейду.

Основой музейной экспозиции явились фотодокументы, сделанные в боевых походах партизанским кинооператором Борисом Вакаром. Он погиб смертью храбрых в Карпатах. На основе его съемок создана кинолента «Легенда Сладщанского леса» – достойный памятник кинооператору и его товарищам по оружию.

Завершает экспозицию музея большая диорама «Бой партизан с фашистскими танками». Сегодня на том месте, где 1 декабря 1941 года гремел этот бой, возвышается стена «Народные мстители» (скульптор А. А. Ивченко, архитектор Н. П. Маханько).

В лесу, на месте базирования отряда, ныне восстановлены землянки оперативных групп, минеров, штаба, партизанская кухня, землянка санитарной части... А рядом с музеем установлены партизанские трофеи – пушка, чуть дальше на лесной поляне – танк.

На могиле партизан, павших в Сладщанском лесу, стоит памятник: высеченная из гранитной глыбы скорбно-суровая фигура ковпаковца с автоматом в руках.

Своеобразной эмблемой заповедника является памятник партизанской славы – скульптура партизана на высоком пятигранном пилоне. Памятник создан скульптором Б. Н. Никончуком и архитектором С. П. Тутученко.

В канун празднования 40-летия Великой Победы в Сладщанском лесу была открыта скульптурная Аллея героев. На вечном посту застыли под сенью берез бронзовые бюсты Героев Советского Союза – С. А. Ковпака, С. В. Руднева, П. А. Вершигоры, П. А. Кульбака, Д. И. Баκραдзе, П. Е. Брайко, С. П. Тутученко, В. А. Войцеховича, А. Н. Ленкина, А. К. Цимбала.



ОМЯТНИКУ
древнего
зогчества

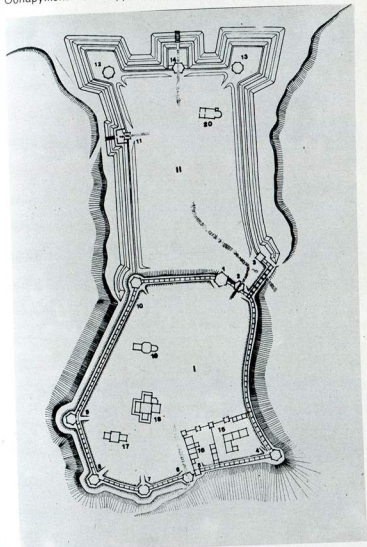


Экскурсию по городу обычно начинают с его центральной площади. Отсюда лучше всего сразу же перейти на Городок – укрепленный центр древнего города. С видовой площадки у памятника Ярославле открывается захватывающая дух панорама заливных лугов. Слева на вершине холма виднеются купола Молчанского монастыря-крепости, далее – мощный массив Колтевой горы, где еще в VIII веке было укрепленное поселение, справа от Городка возвышается Никольская горка.

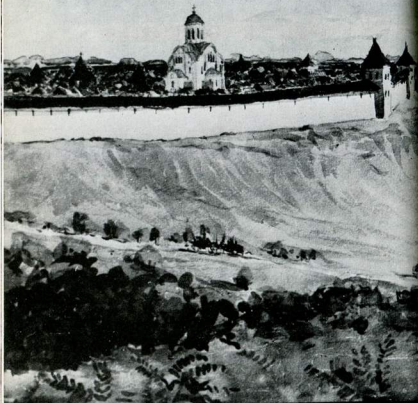
Путь можно условно разделить на две части, которые отличаются как природными особенностями, так и временем возникновения. В прибрежной части сохранилась древнерусская планировка – такая же сложная и живописная, как путивльский ландшафт. А остальной город в 1786 году был радикально перепланирован, в результате чего возникла скучнейшая, похожая на шахматную доску, прямоугольная сетка улиц единственное достоинство которой состоит в том, что она облегчает туристу ориентацию в незнакомом городе. Городок представляет собой природный останец площадью чуть больше двух гектаров. С трех сторон – крутые склоны, с севера он соединяется с равнинным плато узким перешейком. При входе на Городок, за водонапорной башней, справа, за деревьями виден ольственный ров и невысокий вал. Это остатки укреплений порубежного „Городка“, основанного великим князем Владимиром Святославичем киевским около 988 года. Однако археологические раскопки последних лет показали, что еще в VIII веке Городок служил укрепленным обычным центром – святилищем для расположенных поблизости славянских поселений. По периметру его окружал двойной частокол. Крепость, построенная в 988 году, сохраняла преемственность по отношению к предшествующим укреплениям, однако значительно превосходила их по мощи. Эти укрепления перестраивались в середине XII века. Пока не удалось точно установить, были ли в то время оборонные башни. Начало археологическим исследованиям Городка положили еще в XIX веке местные и проезжие любители древностей. Но тогда речь шла лишь о простом со-

бирани и достаточно произвольной интерпретации случайных находок. Систематические раскопки начались только в послевоенный период. Археологам удалось открыть в центре Городка фундаменты и остатки стен княжеского каменного Спасского собора, построенного в XIII веке накануне татаро-монгольского нашествия. Это был одноглавый башнеобразный храм, похожий на Пятицкую церковь в Чернигове. По найденным фрагментам стен ученые определили, что на каменную кладку штукатурка не наносилась, не было и следов фресковой живописи.

Храм мог бы стать архитектурной жемчужиной Новгород-Северского княжества. Однако нашествие кочевников помешало завершить строительство. Обнаружены также фундаменты каменного княжеско-



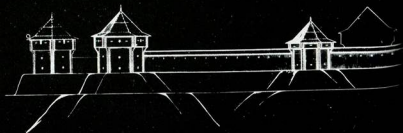
Путивль в начале XIII века.
Реконструкция Г. Н. Логвина



Вид с Никольской горки
на Городок и Молчанский
монастырь



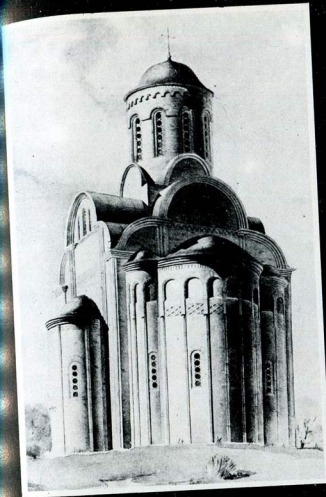
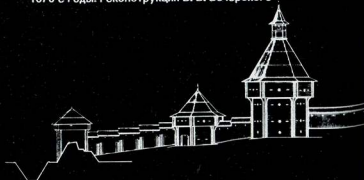
Панорама крепости на Го-
родке со стороны Сейма.
1670-е годы. Реконструкция
В. В. Вечерского



го двора. Все это погибло в 1239 году, когда по краю лавиной прокатились татаро-монгольские орды. Недалеко от фундаментов собора археологи недавно раскопали большую братскую могилу последних защитников города, павших в неравном бою.

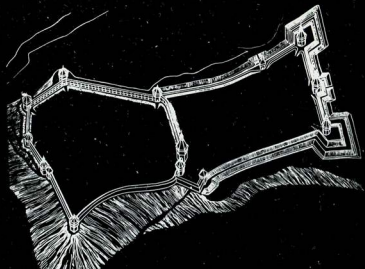
Крепость на Городке в XVII веке называлась Верхним, или Старым деревянным городом, имела 9 рубленых дубовых башен, из которых две были надаратными. Башня над передними проезжими воротами находилась там, где ныне начинается земляной вал, здесь располагалась и самая высокая башня Путилая – Востовая, достигавшая 27 метров – а это высота современного 9-этажного дома. Наименование башни указывает на ее назначение: там, на вышке, над шатровой кровлей находился наблюдательный пункт с колоколом, подававшим весть о приближении неприятеля. Остальные башни были четырех-, шести- и восьми-гранными, относительно невысокими – 6–8 м до кровли, высота шатровой кровли – 4–5 м. Если сейчас обойти Городок по периметру, то при внимательном осмотре можно заметить несколько полукруглых выступов на бровке склона. Это места расположения башен в XVII веке. По южной бровке склона, среди кустарника выется чуть приметная тропинка, по которой, несмотря на крутизну, можно спуститься к реке. Там, где начинается тропинка, в XVII веке располагались задние проезжие ворота. Башни соединялись стенами в виде дубового частокола с боевым ходом и бойницами. С севера к Старому деревянному городу примыкал Новый, или Меньший земляной город, простиравшийся примерно до нынешней улицы Кирова. Он представлял собой укрепление смешанного башенно-бастийного типа, что само по себе является свидетельством влияния западноевропейской фортификации. Прямоугольное в плане укрепление состояло из широкого вала и высоких земляных валов, по углам располагались пятиугольные в плане бастions. Земляные укрепления дополнялись пятью островерхиными рублеными башнями. На бастionsах и в башнях были установлены медные и железные пушки. Эта двухчастная цитадель до начала XVIII века являлась культовым и военно-административным центром города и округи. В юго-восточном углу Старого

Передние проезжие ворота крепости.
1670-е годы. Реконструкция В. В. Вечерского



Спaso-Преображенский собор на Городке.
XIII век. Реконструкция Ю. С. Асеева





деревянного города, там, где сейчас стоит скульптура Ярославы, располагался воеводский двор, рядом – приказная изба и двор, где живут дячки, далее – погребца, житницы и три деревянные церкви. В 1620 году под руководством фортификатора Анисима Радшевского здесь был устроен потайной водоподъемник и бассейн, куда из Сейма накачивалась вода.

В Новом земляном городе была деревянная церковь и множество «осадных дворов», где путивляне укрывались во времена неприятельских приступов и осад. Особо следует отметить то, что в те времена Путивльская крепость на Городке считалась абсолютно неприступной. Но ее роль не ограничилась обеспечением надежной обороны. Эти укрепления, по замыслу древних зодчих, должны были символизировать мощь и неодолимость Русского государства. Ведь Путивль был главным пограничным городом на юго-западе, он первым встречал не только завоевателей, но и всех купцов, дипломатов и вообще иностранцев, державших путь в Россию. И город в полной мере выполнял эту важную представительскую функцию, о чем свидетельствуют задумки путешественников. «Крепость этого города стоит на верху высокой горы, в земле казаков (т. е. на Украине) мы ни

разу не видели подобной, и немудрено – эта крепость даярская... Крепость большая и великолепная, неодолима и крепка в вышней степени, высока и прочно построена на высоком основании, вся наполнена домами и жителями», – такой увидел цитадель Путивля в 1654 году дипломат Павел Алеппский.

Она расположена на отдельной круглой горе и заключает внутри водоем, в котором вода накачивается с помощью колесами из реки, – продолжает он. – Внутри ее есть другая крепость, еще сильнее и неодолима, с башнями, стенами, рвами, снабженная множеством пушек больших и малых, которые расположены одни над другими в несколько рядов... В крепости четыре церкви... Число церквей в городе 24 и 4 монастыря на углах его... Ляхи, приходившие в числе 40 тысяч и осаждавшие крепость в течение 14 месяцев... были не в состоянии ее взять и вернулись разбитые». После воссоединения Украины с Россией опасность иноземных вторжений была ликвидирована, и крепость потеряла стратегическое значение. К концу XVIII века от укреплений осталось лишь два северных бастиона – примерно в районе нынешних гостиницы «Сейм» и Дворца пионеров. До наших дней они не сохранились.

Земляной вал и ров у входа на Городок – единственные зримые следы когда-то мощной фортификации. По ним неспециалисту трудно представить, как выглядела крепость в период наибольшего расцвета. Поэтому в 1986 году был разработан архитектурный проект, предусматривающий воссоздание в натуре трех крепостных башен при входе на Городок, в том числе и самой высокой – Востовой, с небольшим участком крепостной стены. Места расположения других башен будут обозначены выкладкой нескольких венцов срубов, а по трассам оборонительных стен будут проложены пешеходные дорожки. Предусмотрено также экспонировать археологические остатки Спасского собора XIII века. Рядом должен

Вид на Путивльскую цитадель с севера. 1670-е годы. Реконструкция В. В. Вечерного

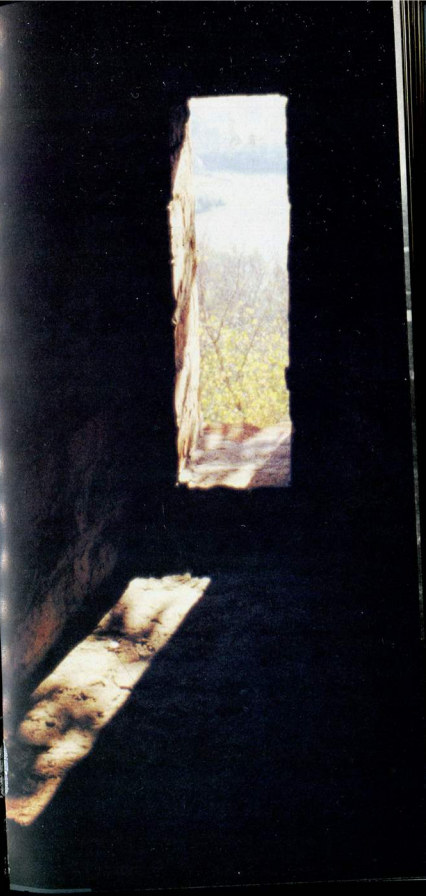


Бойница собора Рождества Бого-
родицы Молчанского монастыря

быть установлен памятный знак над братской могилой защитников Путивля, павших в 1239 году. Вторая важнейшая путивльская твердыня — Молчанский монастырь. С Городка туда можно пройти либо снизу, вдоль берега Сейма, либо поверху, по улицам Кирова — Калинин — Ковалева — Шорса. Панорама монастыря открывается издали. Среди группы построек, тесно расположенных на небольшом приречном холме у окраины города, выделяются высотой и изысканностью силуэта трехглавый собор Рождества Богородицы и колокольня. Их окружают настоятельский корпус, Иоанновская церковь, трапезная. С северной стороны сохранились две каменные оборонительные стены — внешняя и внутренняя. Это — единственные, дошедшие до наших дней, остатки когда-то грозных укреплений Путивля.

В конце XVI века на месте древнерусского деревянного острога, неоднократно упоминаемого в летописях XII века, была построена каменная цитадель. Называлась она Кремлем и была шестиугольной в плане, с круглыми угловыми башнями и квадратной надвратной. Невысокие стены имели три яруса бойниц. Упомянув на надежность Кремля, здесь в 1570-х годах устроили свое подворье монахи загородного Молчанского монастыря (ныне бывший Софрониевский монастырь у села Новая Слобода Путивльского района). В 1580—1590 годах они построили посреди крепостного двора каменный собор Рождества Богородицы, а к 1597 году прибрали к рукам и всю крепость, превратив ее в монастырь. В случае войны монахи были обязаны защищать монастырь-крепость. Позже собор неоднократно перестраивали, надвратную башню превратили в колокольню, а в XIX веке оборонные стены и башни стали разбирать на кирпич, так что от старых укреплений сохранились лишь надвратная башня, перестроенная в колокольню, круглая наугольная башня слева при входе в монас-

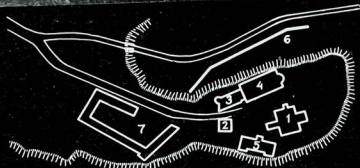
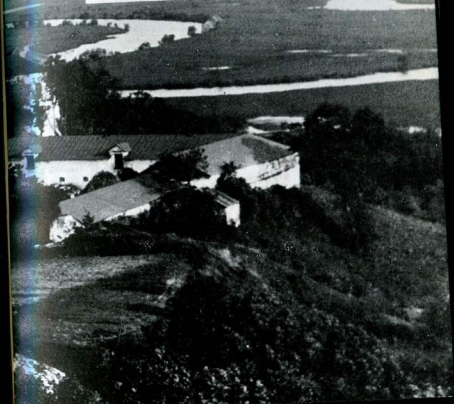
Проект воссоздания силуэта
Молчанского монастыря



Молчанский монастырь.
Фото Я. Фесика.
Конец XIX века



Молчанский монастырь.
Вид с севера

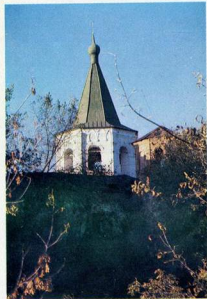


План Молчанского монастыря:

- 1 — собор Рождества Богородицы
- 2 — колокольня
- 3 — трапезная
- 4 — церковь Иоанна Предтечи
- 5 — настоятельский корпус
- 6 — внешняя оборонительная стена
- 7 — хозяйственный двор



тырь с примыкающим небольшим участком крепостной стены и центральное сооружение – собор, с которого и следует начать осмотр ансамбля. Этот собор – уникальное явление в украинской архитектуре. Высказывались гипотезы о том, что это – только часть древней, гораздо более крупной постройки, или наоборот, что собор – это поздняя пристройка к древней крепостной башне, превращенной ныне в алтарь. Высказывали надежды, что этот архитектурный памятник может послужить ключом для определения источников и путей формирования украинского национального стиля в архитектуре XVII–XVIII веков. И действительно, композиция здания необычна. Оно двухэтажное, состоит из трех высоких башен – центрального объема, алтаря и придела. Исследования, начатые в 1970-е годы архитектором В. И. Трегубовым и продолженные другими специалистами, определили, что такой облик храма – резуль-

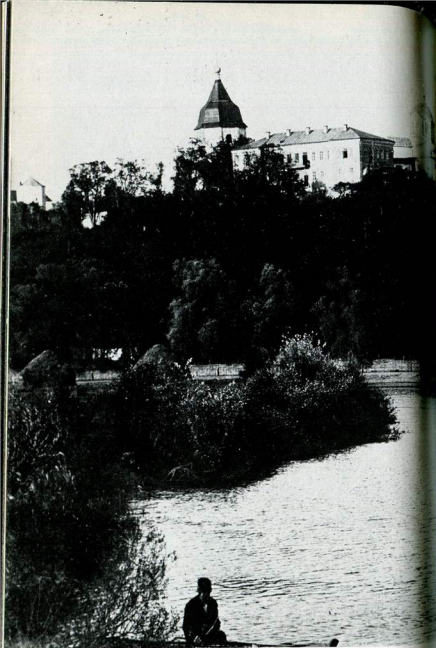


Оборонительная стена
внешней линии укрепле-
ний Молчанского мо-
настыря, построенная
А. Радчишевским в 1621
году

Трапезная и колокольня
монастыря

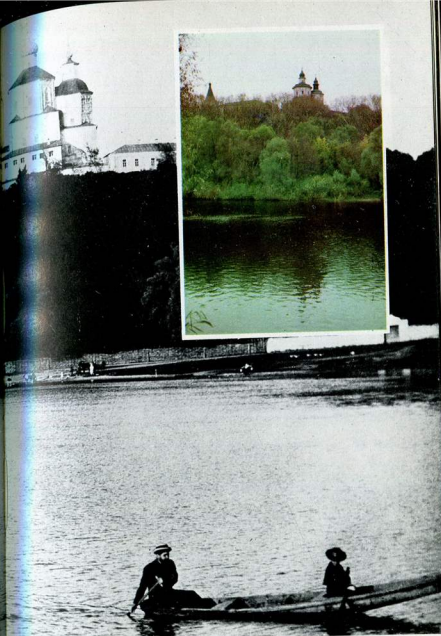
Фрагмент монастырской
крепостной стены конца
XVI – начала XVII века
с угловой башней





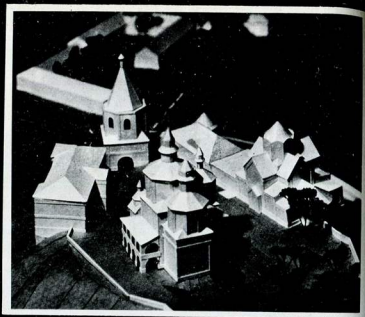
тат перестроек, проведенных на рубеже XVII–XVIII веков. Все три объема – центральный, алтарь и придел, а также галерея были построены одновременно, в 80-х годах XVI века. Первоначально четверик главного объема завершался так называемой „горкой кокошников” с куполом, а алтарную башню венчал мощный каменный шатер, гораздо выше главы собора, что по церковным канонам недопустимо. Еще одним нарушением всех канонов был алтарь в виде квадратной башни, а не полукруглой апсиды. Чем

78 Панорама монастыря со стороны Сейма.
Фото Н. Фесица. Начало XX века



это вызвано? Очевидно, собор возводился на небольшом крепостном дворе, обстроенном со всех сторон. Для постройки трапезной, теплой церкви, собора, самой высокой башни крепости, кладовых пороха и оружия, а также повари в виде отдельно стоящих сооружений просто не было места. Пришлось все это объединить в одном здании. Кладовые – в подвале и на первом этаже (он назывался подклетом), трапезная и поварня – в подклете, собор и теплая церковь – на втором ярусе, боевая камера с бойни-

79 Вид монастыря со стороны реки.
Современное фото



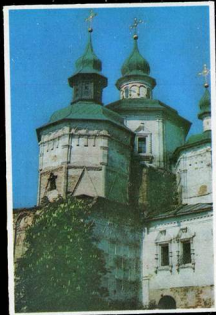
Проект реставрации монастыря.
Макет. Архитектор В. В. Вечерский

Западный фасад собора Рождества
Богородицы Молчанского монастыря
в конце XVI века.
Реконструкция В. В. Вечерского

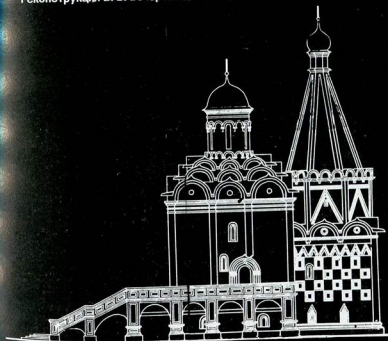


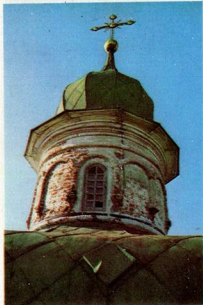
80

Собор Рождества Бого-
родицы. Вид с востока.
Современное фото



Южный фасад собора в конце XVI века.
Реконструкция В. В. Вечерского

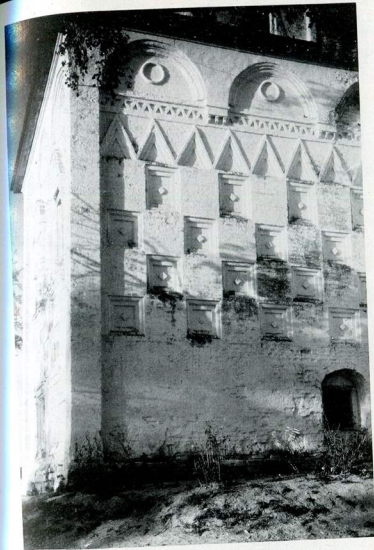




Центральный купол
собора

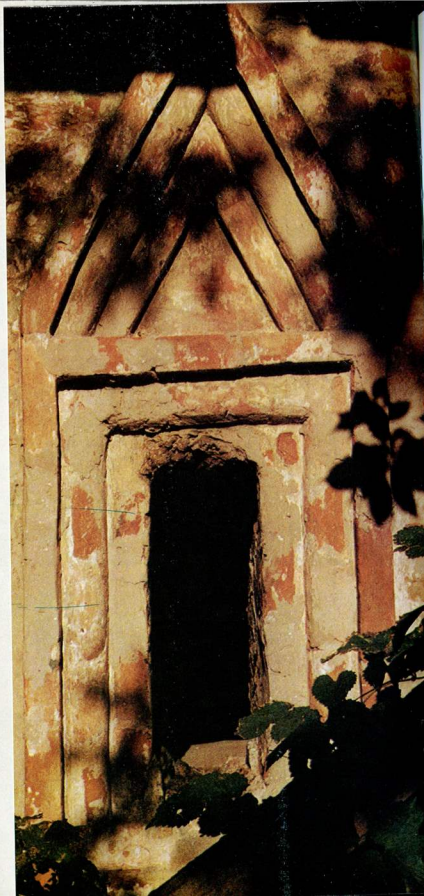
Галерея собора в про-
цессе реставрации

цами – на третьем ярусе над алтарем. Из этой восьмиугольной в плане боевой камеры можно держать под огнем далекие подступы к монастырю. Таким образом, собор принадлежит к редчайшему типу многофункциональных культовых зданий, приспособленных к обороне. Их нередко называют «церков-крепость». Неизвестные зодчие XVI века не только создали гармоническое архитектурное сооружение, но и решили важную инженерную задачу: с возведением собора система фортификации Кремля приобрела завершенность, и он стал неприступным. В «Смутное время», между 1606 и 1612 годами, собор горел, отстраивался и был заново освящен в 1630 году. На рубеже XVII–XVIII веков его сильно перестроили. Сооружение приобрело черты украинского барокко. Это и не удивительно. Путивль являлся пограничным городом Русского государства, здесь издавна жили и русские, и украинцы. Взаимовлияние



культур двух народов сказывалось во всем, в том числе и в архитектуре. Поскольку надстройкой собора привозил русский архитектор (возможно, работавший тогда же в Глухове знаменитый «записной государев мастер» Матвей Ефимов), то результатом явилось сочетание общей композиции, характерной для украинского строительства, с типично русским декором. Следует также обратить внимание на то, как тактично и уважительно подошел Матвей Ефимов к работе своего предшественника: декоративные детали начала XVIII века не диссонировали с декором XVI века, который сам по себе представляет огромную ценность. Так, стена алтарной башни украшена на всю высоту рядами квадратных ниш, которые размещены в шахматном порядке, благодаря чему стена

Алтарная башня собора. Фрагмент



напоминает украинскую плехту. Это единственный на Украине образец такого декора. Сейчас собор реставрируется. Восстанавливаются галереи, разрушенные в 30-х годах.

Западнее собора – надвратная колокольня, с виду – стандартная двухъярусная постройка, увенчанная шатром с луковичной главкой. Однако детальное ее изучение в последние годы показало, что нижний ярус – это не что иное, как надвратная башня Кремля, построенная во второй половине XVI века. Сейчас ничто не напоминает об оборонном характере постройки: бойницы разрушены, внутренний ход, ведущий на боевую площадку стены, заложено кирпичом, да и сами стены, примыкающие к башне, не сохранились, за исключением фундаментов в земле. В 1700 году шатровую деревянную кровлю башни разобрали и надстроили высокий восьмерик с арочными проемами звонов. Автором перестройки является, вероятно, тот же Матвей Ефимов. Белая гладь оштукатуренных стен расчленена пилястрами и украшена красными

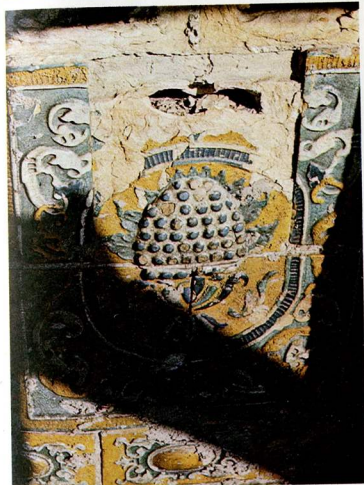
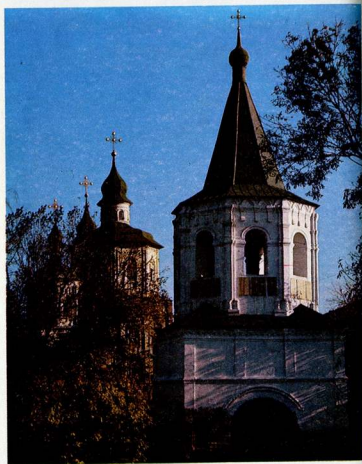
Бойница нижнего боя алтарной башни собора
Монастырский двор. Запустение...

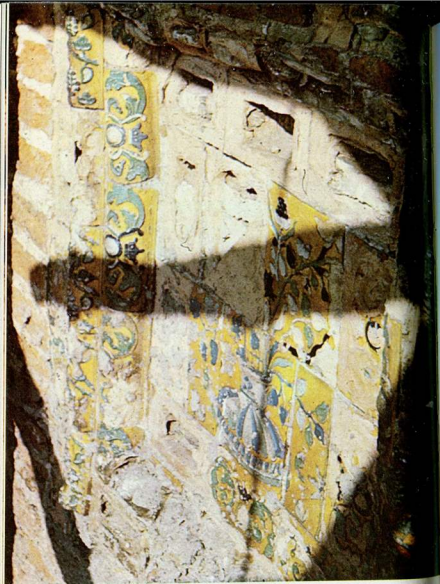


Монастырские собор и колокольня в начале XX века. Фото Я. Фесица

Собор и колокольня. Современное фото

Изразцы колокольни в процессе реставрации





многоцветными поливными изразцами местной работы, создающими мажорный цветовой аккорд. По внутренней лестнице можно подняться на верхний ярус колокольни, где когда-то висели колокола, чтобы полюбоваться панорамой нагорной части города и бескрайними лугами, на фоне которых вырастает величественная громада собора.

Севернее колокольни – одноэтажный корпус с угловой круглой башней. Это трапезная, пристроенная в 1730-х годах к древней крепостной стене с башней. Стоит обойти ее вокруг, чтобы увидеть небольшую угловую башню Кремля, сильно перестроенную в 1880-х годах, а за ней – сохранившийся фрагмент крепостной стены XVI века. Удивляет ее сравнительно небольшая высота – не более 5 метров. Однако значительная толщина, частое расположение бойниц верхнего и косого боя, наличие в первом ярусе глубоких ниш для установки

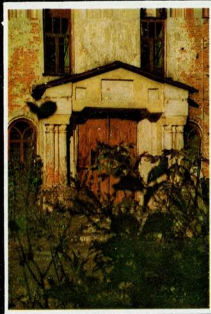


Изразцы колокольни

Боевая камера монастырской крепостной стены

Панорама монастыря с запада: угловая башня, трапезная, собор, колокольня

Бойницы монастырской крепостной стены



Портал церкви Рождества
Иовинна Предтечи

Первоначальный вид
церкви Рождества
Иовинна Предтечи. Рекон-
струкция В. В. Вечерского

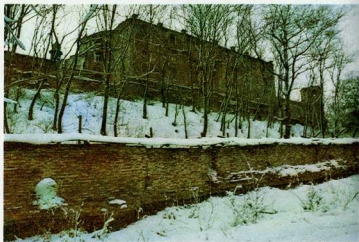
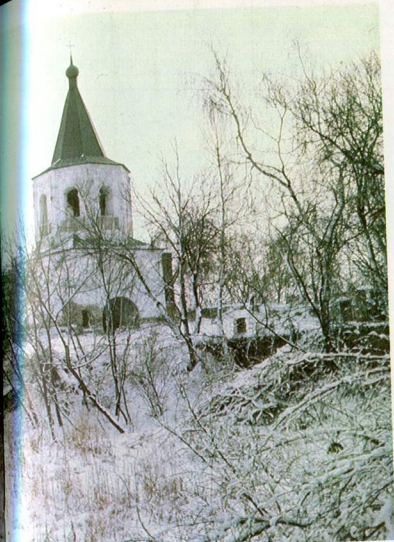
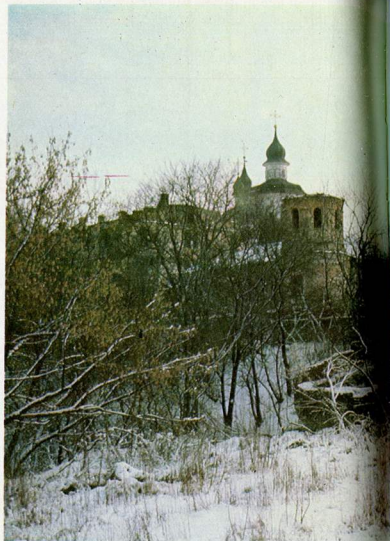
Фрагмент северного
фасада церкви

артиллерии – все это говорит о ее оборонном назначении.

Эта стена опирается в мощную трехэтажную постройку, в которой сейчас с трудом можно узнать Иоанновскую церковь, сооруженную в 1866–1869 годах. Церковь построена в официальном русско-византийском стиле на месте разобранного храма XVI века. Несмотря на внушительные размеры, ее одностолбный силуэт хорошо вписался в ансамбль. После революции, когда монастырь как таковой был ликвидирован, купол церкви разрушили, надстроив вместо него один этаж, и церковь стала похожа на большой жилой дом. Несомненно, в целях сохранения красоты ансамбля необходимо вернуть этому зданию первоначальный облик.

С южной стороны монастырского двора, между собором и колокольной привлекает внимание большой





двухэтажный настоятельский корпус, построенный в 30-х годах XVIII века, толстые стены которого, равно как и местонахождение на самом склоне горы, свидетельствуют о том, что в основе здания – древняя крепостная стена и, возможно, еще какие-то постройки XVI века.

Если выйти из монастыря и спуститься лесной дорогой к Сейму, то с правой стороны у самой дороги по скату горы видна невысокая стена с бойницами разнообразной формы: узкими – для ружейного огня, широкими арочными – для пушек. Но признать в этой стене крепостную мешает ее слишком незначительная

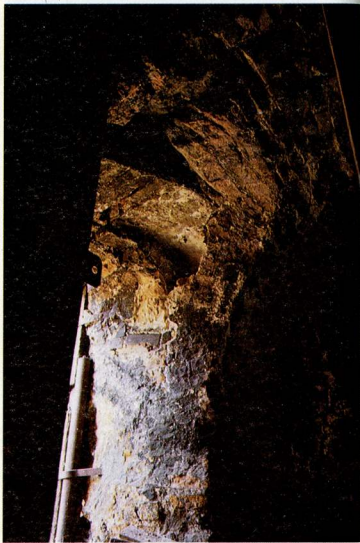
Панорама монастыря
со стороны нижней
крепостной стены

Нижняя крепостная сте-
на и церковь Рожде-
ства Иоанна Предтечи

Внутренний вид угловой монастырской башни

высота – около полутора метров. И тем не менее, перед нами – каким-то чудом сохранившийся элемент сложнейшей системы общегородских укреплений XVII века.

Эту стену построил в 1620 году по приказу царя Михаила Федоровича Анисим Радишевский, который был не только известным фортификатором, но и талантливым архитектором, инженером, артиллеристом, теоретиком градостроительства и военного дела. Он известен как автор книги «Устав ратных, пушечных и других дел, до воинской науки относящихся...» – первого на Руси теоретического труда, познакомившего наших предков с передовым европейским военным и строительным искусством. Стена, построенная Радишевским в Путивле, – едва ли не единственная



точно установленное его произведение, сохранившееся до наших дней. Она не только защищала проходившую вдоль нее дорогу – один из основных въездов в Путивль со стороны реки, но и выполняла функцию подпорной стенки, препятствовавшей оползням монастырской горы.

Из старой литературы и архивных источников известно, что монастырская гора прорезана множеством пещер и подземных ходов, из которых некоторые прорыты одновременно с постройкой Кремля (в XIX веке в этих ходах находили польские монеты времен Лжедмитрия I). Часть ходов обложена кирпичом. В советское время они не исследовались. Все это свидетельствует о том, что монастырская гора хранит еще немало тайн. Археологические и спелеологические исследования помогут восстановить забытые страницы истории Путивля.

Западнее надратной колокольни, ближе к городу – постройка монастырского хозяйственного двора, два каменных корпуса гостиниц, перестроенные до неузнаваемости в послевоенный период.

Из Молчанского монастыря происходят несколько замечательных произведений изобразительного и декоративно-прикладного искусства. К сожалению, великолепный резной позолоченный иконостас собора не сохранился, но уцелело нарпестольное Евангелие XVII века в кожаном переплете с накладными чеканными серебряными украшениями, где переплетаются медальоны с фигурами святых и великолепный растительный орнамент в лучших традициях ювелирного искусства эпохи барокко.

Молчанский монастырь – один из основных объектов заповедника. Существует проект восстановления его частично утраченных сооружений. После окончания реставрационных работ здесь будет мужской монастырь.

Пройдет немного времени, и жемчужина средневековой архитектуры вновь предстанет в перво-

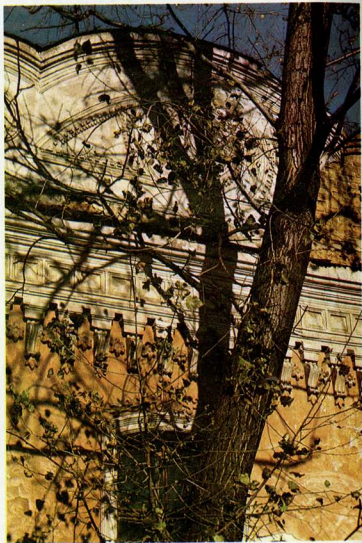
Надгробие на территории монастыря



Фрагмент южного
фасада трапезной

зданной красоте и величии как памятник гению наших предков.

Чтобы закончить эту тему, следует кратко рассказать об общей системе обороны Путьивля в XVI–XVII веках. Она является выдающимся явлением в отечественной истории. Ведь Путьивль по протяженности общегородских укреплений превосходит такие пограничные города, как Псков и Смоленск, уступая лишь Великому Новгороду. Его территория полукольцом охватывал мощный вал со рвом, упирался концами в обрывистые берега Сейма. А внутри этого полукольца находились те укрепления, о которых мы рассказали. О масштабах общегородских укреплений могут дать представление следующие данные: общая длина полукольцевого вала – более 5 километров; ширина рва –

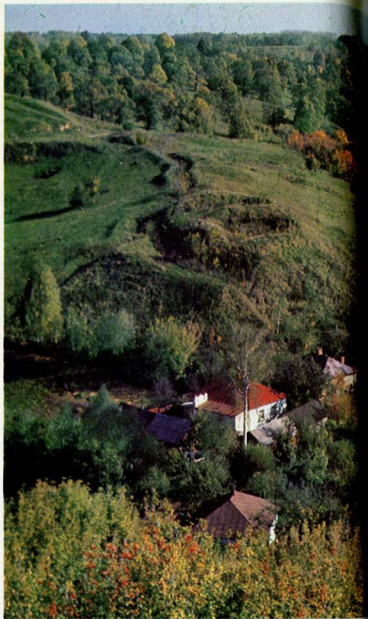


9 метров, глубина – 6 метров; высота земляного вала – 4 метра, ширина – 5 метров. Только при реконструкции этих укреплений в 1677 году объем выполненных земляных работ составил около 100 тысяч кубометров – а это немало даже по современным меркам, при наличии мощной землеройной техники. Эта линия укреплений имела шесть ворот, на пяти из них стояли восьмигранные рубленые дубовые башни. К сожалению, от этого грандиозного вала никаких следов практически не осталось. Можно указать лишь на места размещения главных надартовых башен: Борисоглебская башня стояла на нынешней улице Островского недалеко от пересечения ее с улицей Челюскина; Конопольская башня – на перекрестке улиц Первомайской и Чапаева; Новгородская башня – на улице Советской возле автовокзала; Глуховская – на улице Луначарского возле Дома учителя; Рельская – на улице Горького, несколько южнее улицы Кирова.

Руины ворот при входе
в монастырь

Фрагмент пилона ворот

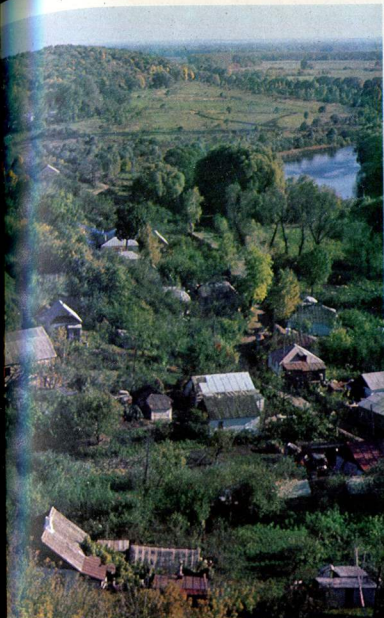




Все это бесследно исчезло в XVIII веке, однако осталось зафиксированным в словесных описаниях Стрельных книг, Сметных книг и Росписных списков Путивля XVII века, которые ныне хранятся в архивах.

Восточнее Молчанского монастыря за речкой Крынкой расположен огромный безлесый холм, называемый Коптевой горой. С юга склоны его обрывисты, с запада – пологи, а с севера узким перешейком гора соединяется с плато. У подножия ее серебряной лентой вьется Сейм.

На западной оконечности Коптевой горы, как раз напротив монастыря, археологи недавно обнаружили укрепления VIII века, окружавшие раннеславянское



поселение роменской культуры. С напольной стороны и сейчас можно различить вал метровой высоты и неглубокий ров. Склоны, обращенные к Сейму, также были укреплены. Здесь же раскопаны жилища полуземляночного типа срубной и плетено-каркасной конструкции с многочисленными вещевыми находками.

В X веке жители этого поселения покинули свои жилища и ушли в более безопасное место, под защиту крепости на Городке.

Коптева гора. Ров и вал роменского городища VIII–IX веков



В XVII–XVIII веках Коптеву гору использовал монастырь. Здесь до 1768 года располагались две гостиницы для приезжих. Затем они были разобраны, и гора обезлюдела. В настоящее время она формально находится за пределами городской черты, однако, учитывая ее большое значение как памятника археологии, решено включить ее в состав заповедника. Советуем совершить сюда пешеходную прогулку. Красота открывающихся отсюда пейзажей, эпически мощные формы рельефа никого не оставят равнодушным.

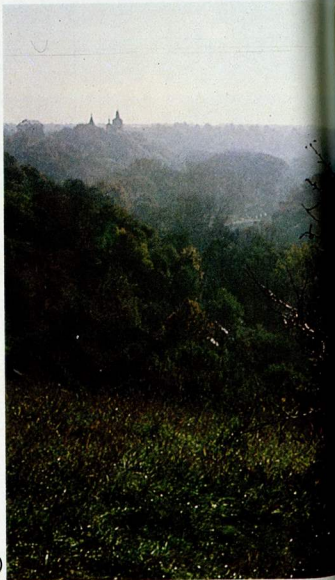
Западнее Городка над Сеймом виднеется почти круг-

Сейм у подножия
Коптевой горы

Вид с Коптевой горы на
Молчанский монастырь

Панорама путивльских
древностей: городище на
Коптевой горе, Молчанский
монастырь, вдали – Городок
и Никольская горка





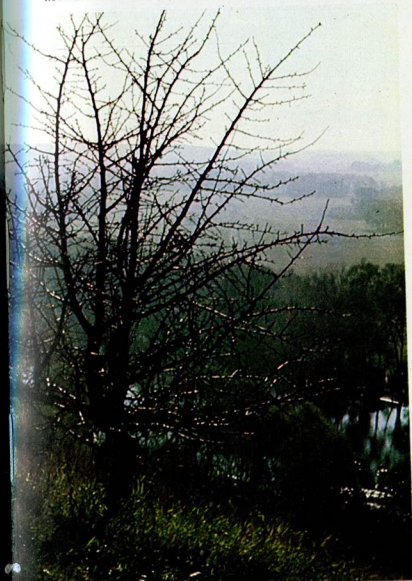
Никольская горка
над Сеймом

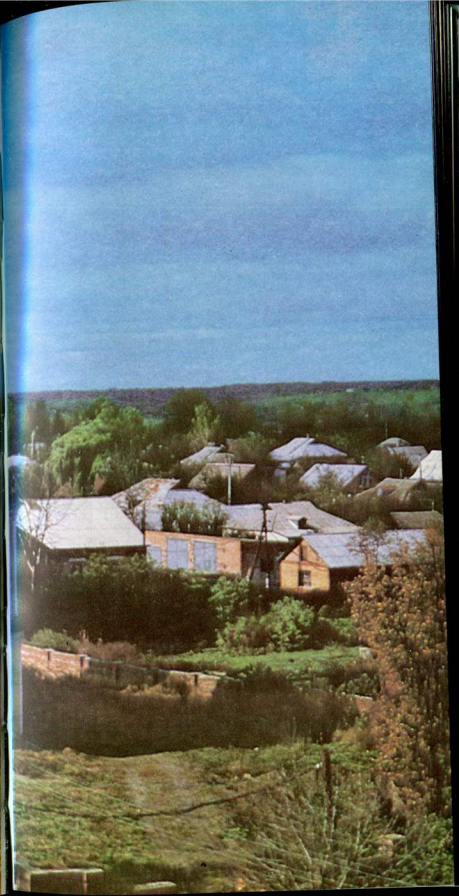
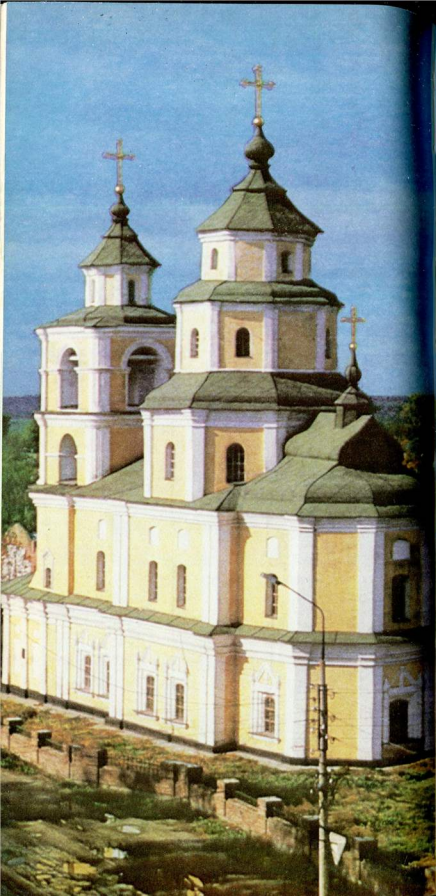
Утро на Никольской горке

лая куполообразная гора, частично заросшая деревьями. Это Никольская горка, получившая наименование в средневековье от названия Никольской Горней церкви, стоящей тут с незапамятных времен (впервые упоминается в XVI веке). С Городка туда можно пройти по берегу Сейма или через центр города – по улицам Кирова и Воровского.

На Никольской горке обнаружено одно из древнейших поселений на территории Путивля. Оно существовало одновременно с поселением на Колтевой горе. Культурный слой настолько мощный, что его первый исследователь Д. Т. Березовец предположил, что

Церковь Николая
Казацкого →







именно здесь находился центр летописного Путивля. К удивлению археологов, им не удалось найти здесь каких-либо следов искусственных оборонительных укреплений. Возможно, их не было вовсе – ввиду крутизны и неприступности склонов горы.

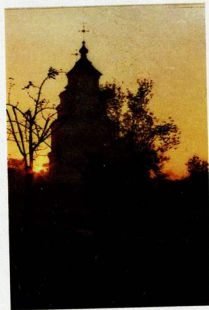
Никольская церковь, стоявшая на вершине холма, была видна отовсюду и являлась важной градостроительной доминантой Путивля. После ее разрушения в довоенный период в общей композиции города возник определенный пробел.

XVII–XVIII века обогатили Путивль еще несколькими первоклассными памятниками архитектуры. Среди них особое место принадлежит церкви Николая Казачьего, построенной на средства жителей Путивля – украинских казаков. Ее стройный двухбашенный силуэт виден издали, со многих окрестных улиц. Но только подойдя ближе, начинаешь понимать величие замысла древнего зодчего. Прежде всего – почему две башни равной высоты? Что это значит? Дело в том, что первоначально храм был построен в 1735–1737 годах трехчастным одноверхим, а значительно позже, в 1770 году, к церкви с запада пристроили многоярусную колокольню, нарушив равнове-



шенность силуэта памятника. Здание по образцу русских храмов двухэтажное. В первом этаже, называемом подклетом, размещалась теплая церковь, где происходили церковные службы зимой. Перекрывающие ее низкие своды с распалубками при обилии света создают атмосферу почти домашнего тепла и уюта. По контрасту с этим решена верхняя, так называемая холодная церковь, где проходили службы в летнее время. Через арку открывается вид на высокий центральный верх, грани которого, сужаясь в перспективе, создают иллюзию фантастической, недосягаемой высоты.

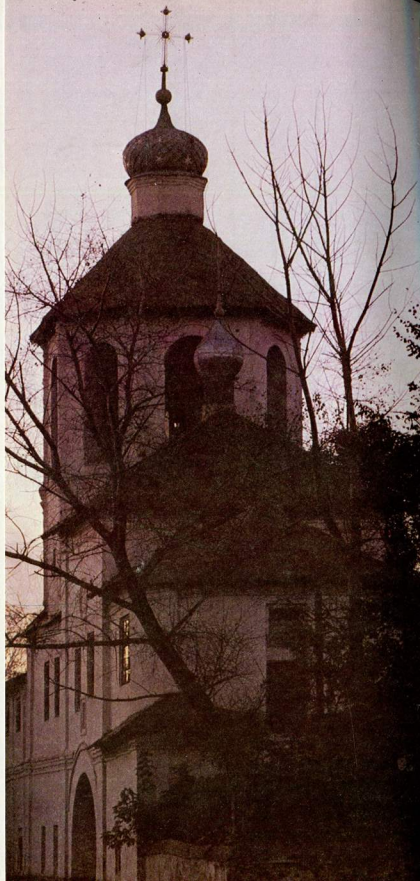
Храм построен русским зодчим, о чем неопровержимо свидетельствует его конструктивное решение. Но поскольку заказчиком храма являлась украинская община Путивля, то в качестве образца мастеру был указан излюбленный тип украинского деревянного одноголового храма. Зодчий не только мастерски



Никола Казачий

Окна первого яруса
церкви

Закат...



справился с общим заданием – создал здание велико-
 лепных пропорций и выразительного силуэта, подчерк-
 нув порыв высь, но и очень тонко учел особенности
 зрительного восприятия архитектуры: окна первого
 яруса, расположенные на уровне глаз стоящего на
 земле человека, украшены изысканными, тонко про-
 филерованными наличниками с фигурными разо-
 равными фронточками. Все остальные окна, распо-
 ложенные выше уровня человеческого роста, не
 имеют никаких украшений.

Церковь Николы Казацкого – выдающийся памятник
 архитектуры украинского барокко, свидетельствую-
 щий о том, что профессиональное зодчество развива-
 лось под определяющим влиянием народных традиций,
 вкусов и представлений.

Недавно завершена реставрация памятника. Сейчас в
 нем создается экспозиция музея «Слова о полку
 Игореве».

Отсюда мимо краеведческого музея можно пройти к
 Спасокому собору. Это архитектурный ансамбль,
 состоящий из собора, надвратной церкви-колокольни и
 каменной ограды с воротами. История его сложна и
 запутана, начало ее теряется в глубине веков.
 Первоначально это был девичий Святодухов мона-
 стырь, впервые упоминаемый в документах под 1595
 годом. В 1617 году здесь начата постройка каменного
 собора, которая продолжалась до конца столетия –
 классический пример долгострой. Наконец, потерев
 всякое терпение, игуменья Анисья в 1697 году пожа-
 ловалась на строителей Петру I, который не только
 дал необходимые распоряжения, но и назвал поимен-
 но виновников: «Стольнику и воеводе Степану Тимо-
 феичу Клокачеву в Путивль. В прошлых годах Духов
 девич монастырь и церковь Божия начаты постройкой
 по нашему государственному указу и на нашу госу-
 дареву казну. Что первые строители монастыря
 Левоний Липованов, Никифор Яцын да Иван Дашков
 строили монастырь лет с десять и больше, а после них
 строителями были путивльские дворяне, переменав-

Надвратная колокольня Спа-
 со-Пресображенского собора
 Южный фасад
 надвратной колокольни

Ансамбль
 Спасо-Пресображенского
 собора (бывший
 Святодухов монастырь)





Спассо-Преображенский собор

Апсиды собора

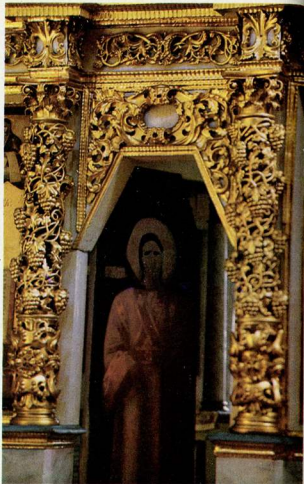
Царские врата иконостаса собора

шиеся ежегодно... И эти строители продолжали постройку лет семьдесят и больше... Между тем ныне, когда достраивается тот монастырь и ограда, нет у каменного дела... ни строителей, ни досмотрщиков ни единого человека". С горем пополам к 1707 году все строительные работы в монастыре были наконец завершены. Возник ансамбль, состоящий из ныне сохранившихся зданий. В 1770 году монастырь упразднили, а его постройки передали под городской Спасский собор.

В центре территории, за каменной оградой с монументальными воротами в окружении вековых деревьев высится белоснежный собор, увенчанный пятью





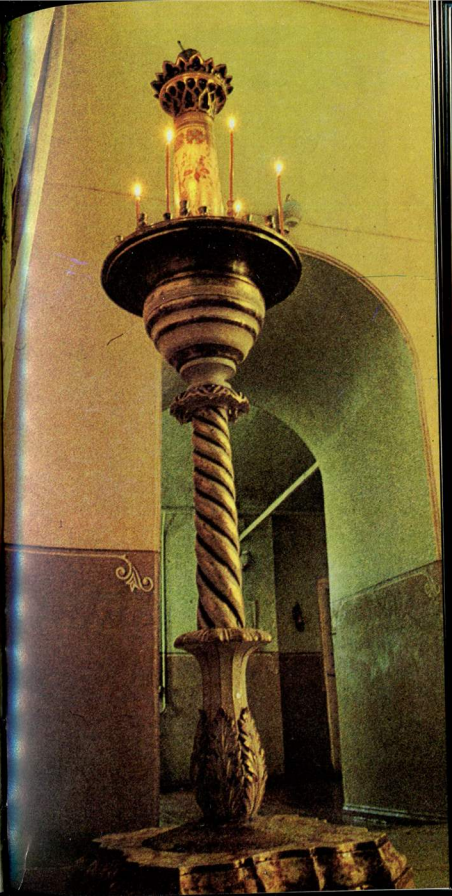


луковичными главами. Такой тип храма очень характерен для московской архитектуры XVII века. Высотный четырехгранный объем контрастирует с приземистыми папертью, галереей, апсидами, приделом, окружающими его со всех сторон. Несмотря на монументальные размеры постройки, она очень изящна, в духе архитектуры петровского времени. Стены главного высотного объема расчленены узкими полуколонками, окна размещены в два яруса, обрамлены наличниками тончайшей скульптурной работы.

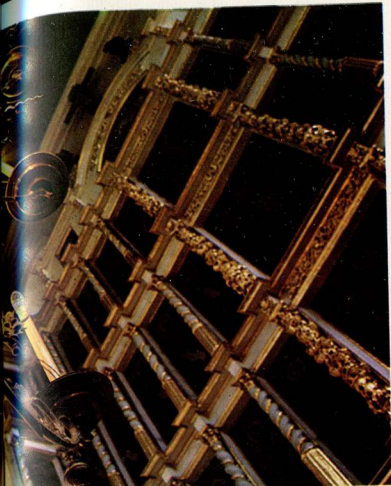
Интерьер собора поражает размахом и высотой внутреннего пространства, щедро освещенного многочисленными окнами. Это контрастирует с низенькими затемненными галереями и приделами, окружающими центральный объем и соединяющимися с ним посредством широких арок. Стены внутри побелены, и на этом фоне фантастически красивым, сказочным ковром выглядит пятиярусный иконостас, поднимающийся до самых сводов перекрытия. По композиции он принадлежит к типу русских иконостасов.

Иконостас

Фрагмент первого яруса иконостаса



Фарфоровый подсвечник
Воложтинского
завода в соборе



Фрагмент люстры

Соборная люстра,
подаренная Петром I

сов XVII века: горизонтальные карнизы и вертикальные резные позолоченные колонки на темно-красном фоне образуют прямоугольную сетку, в которой размещаются иконы. Мастера внесли в композицию иконостаса некоторые местные черты: царские врата имеют характерный украинский проем со срезанными наискось верхними углами. Виноградная лоза, выходящая на колонках и обрамляющая иконы, типична для искусства украинского барокко. Иконы представляют особый интерес. В начале XX века, когда иконостас собирались реставрировать, его осмотрели выдающиеся специалисты того времени, и их мнения разошлись. Историк и искусствовед профессор Ф. Грорностаев определил, что все иконы — очень ценные и древние, в первом ярусе — начала XVII века, «очень хорошего письма», во втором ярусе — рубежа XVIII—XIX веков, «итальянского письма». В 1907 году знаменитый археолог П. Покрышкин, обследовав иконостас, запретил «поновлять» иконы, авиду их высокохудожественного археологического значения», однако искусствовед профессор Е. Редин в том же году категорически заявил: «Иконы не XVII века и не московской работы». Как бы там ни было, иконостас в 1907



году отреставрировали и заново позолотили под наблюдением Императорской Археологической комиссии, а выяснение спорных вопросов оставили будущим поколениям. В заключение следует подчеркнуть, что к настоящему времени на Левобережной Украине вообще не сохранилось иконостасов XVII века, и пугачевский является уникальным хотя бы потому, что он единственный.

В центре собора на длинной железной цепи висит серебряная люстра, изготовленная в 1692 году в Нюрнберге и подаренная собору Петром I. Она имеет явно барочный характер. Его подчеркивает и изысканный рисунок кронштейнов. Нижний шар украшен прорезным орнаментом, очень напоминающим декор украинских ювелирных изделий XVII века. Это дало исследователям основание предположить, что в Нюрнберг предварительно направили „абрис“, то есть чертеж люстры, выполненный кем-то из украинских мастеров.



Монашеские надгробные плиты XVII века

Могилла краеведа И. Рабина у стен собора



В интерьере надписи церковнославянским шрифтом. Это редчайшие образцы монашеских надгробных плит XVII века. Они найдены в земле в 1899 году во время капитального ремонта собора и затем вделаны в стену. У южной стены собора высится большой черный крест. Это могила Ивана Рябинина (1834–1912), историка и краеведа, автора трудов по истории Путивля, большинство из которых доныне не потеряли своего значения.

Южнее собора расположена надвратная Крестовоздвиженская церковь-колокольня. Это сооружение, асимметричное по композиции, построено в 1697–1707 годах в качестве надвратной церкви Святодухова монастыря. Подобно всем надвратным церквям, она двухъярусная, над западным привором в качестве надстройки третьего яруса возвышается мощный восьмерик колокольни, увенчанный пологим шатром и небольшой главкой. Двухэтажная пристройка с запада, зрительно уравнивающая асимметричность композиции, возведена в 1764 году. Для этого памят-

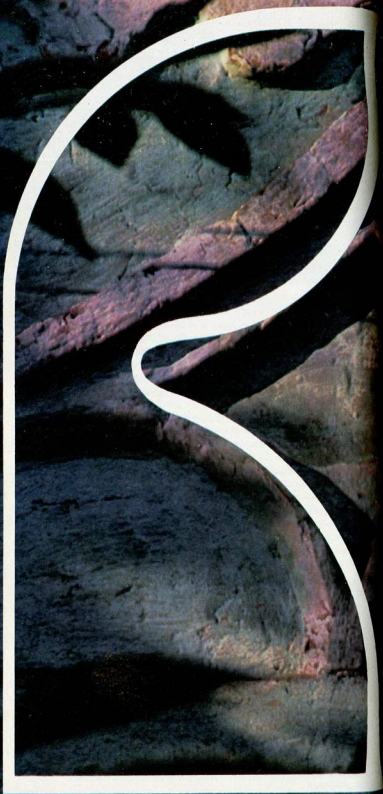


Келья царевны Софьи
Ограда и врата собора
Царевна Софья.
Репродукция из старинной книги



ника архитектуры характерны простота, величие и эпическая мощь форм. Лаконичная и даже грубоватая архитектура надвратной церкви-колокольни находится в разительном контрасте с изысканностью собора. Но если собор статичен в своем совершенстве, то надвратная церковь обладает сильной динамикой: архитектурные массы нарастают от низкой апсиды через центральной объем с высокой кровлей и двоякратной главкой к восьмерику колокольни. Последняя, кроме чисто культовых функций, первоначально, по-видимому, имела и оборонное значение, о чем свидетельствуют бойницы в основании восьмерика.

С этим зданием связана интересная страница истории Путивля. Согласно местным преданиям, после второго стрелецкого бунта Петр I сослал царевну Софью в Путивль, заточив ее в девичий Святодухов монастырь. Ее поселили на первом этаже надвратной церкви в келье справа от ворот. По приказу Петра она пребывала „под крепким караулом“, но это ему показалось мало, и в Голландии по монаршему заказу были изготовлены часы-куранты, которые громким однообразным боем отбивали каждую минуту. По приказу Петра I их установили под окнами кельи царевны Софьи с тем, чтобы она ни на минуту не забывала о „любезном братце“. Однако вскоре Петр понял, что содержать Софью в Путивле небезопасно. Ведь Путивль в предшествующие века нередко был центром народных движений, да и Софья могла стать „знаменем“ для путивльских стрелецких полков, всегда недовольных и склонных к бунтам. Поэтому царевну из Путивля убрали, а куранты после многих перипетий попали в XIX веке в Молчанский монастырь, где, по свидетельствам современников, ежeminутным боем очень нервировали и хозяев, и гостей, пока их наконец не сломали.



гармонии
с традицией

Мы уже познакомили вас с древнейшими, самыми ценными памятниками архитектуры Путивля. Но город, где были очень развиты строительные традиции и в XIX веке насчитывалось более 1000 мастеров-каменщиков, строивших в Курске, Киеве, Харькове, Москве и Петербурге, обладает также ценным архитектурным наследием XIX века. Это в основном жилые дома купцов и дворян, торговые ряды, административные здания, учебные заведения и больницы. Поэтому предлагаем вам совершить прогулку по центральным улицам города и познакомиться с памятниками архитектуры XIX – начала XX века.

По улице Луначарского привлекает внимание необычностью своих форм двухэтажное здание, имеющие готические щипцы с романской ступенчатой аркатурой, небольшие контрфорсы, стрельчатые окна, розетки. Все это выглядит очень романтично вблизи Спасского собора и несколько необычно среди одноэтажной, почти сельской застройки. Откуда в Путивле этот готический дворец?

Он построен в 1886 году местным купцом Маклаковым для ремесленного училища, которое стало известно не только высоким уровнем преподавания, но и прекрасной библиотекой со множеством редких

Общий вид здания
техникума



Парадная лестница
техникума плодовоощного
хозяйства – бывшего
ремесленного училища
Маклакова



старопечатных и рукописных книг. Сейчас в этом здании находится техникум. Два крыла двухсторонней коридорной планировки, размещенные в плане под прямым углом, объединены вестибюльной группой помещений с двухмаршевой узчатой литой чугуновой лестницей. Красивые сводчатые перекрытия вестибюля создают атмосферу старины.

Напротив училища и собора по улице Луначарского расположено пять полуразэтажных жилых домов, недавно взятых под охрану государства в качестве памятников архитектуры местного значения. Это – типичный пример рядовой массовой застройки Путивля конца прошлого века. Полуподвальные этажи всех домов кирпичные, первые – деревянные, обложенные кирпичом. Уличные фасады имеют простой непритязательный декор, выполненный в фаянсовом кирпиче. Дома имеют также историко-мемориальное значение: в доме № 67 жил историк и краевед Иван Рабинин. Эти здания вместе с училищем и ансамблем Спасского собора формируют редкий по красоте уголок старого Путивля.

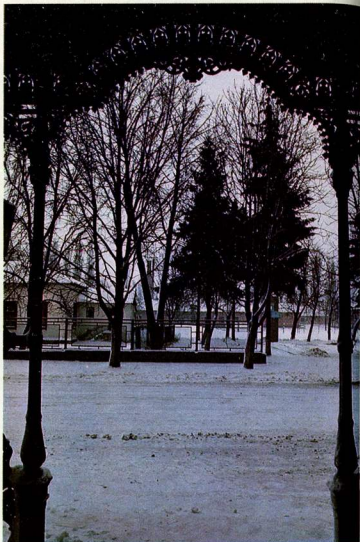
Недалеке находится здание бывшей городской думы (ул. Ленина, 40). Подобно ремесленному училищу Маклакова, оно относится к числу наиболее репрезентативных в городе. Построено в 1870–1880 годах по проекту архитектора Жарикова. В тот период стиль «итальянского ренессанса» считался наиболее предпочтительным для зданий официальных учреждений. На фасадах городской думы применен весь богатейший арсенал форм неоренессанса. Достопримечательностью здания является литой чугунный узчатый балдахин над главным входом, сильно выступающий на тротуар и опирающийся на литые чугунные колонны. В интерьере привлекает внимание лестница с ажурными литыми перилами. Сейчас здесь размещается горисполком.

Несколько интересных памятников гражданской архи-



Фрагмент фасада
техникума

Горисполком



тектуры расположено на перекрестке улиц Луначарского и Горького. Слева находится средняя школа № 4. До революции здесь размещалась женская четырехклассная прогимназия, для которой в 1903 году к старым частям здания был достроен большой двухэтажный учебный корпус. Старые части почти по подоконники первого этажа вошли в землю. В их оформлении встречаются детали, характерные как для классицизма, так и для романтизма середины прошлого века. Резко отличается декор корпуса 1908 года: рустованные пилястры, обрамление окон, вазы, лепные картуши и гирлянды цветов – все это свидетельствует об ориентации на архитектуру барокко середины XVIII века, причем в дворцовом ее варианте. Постройки размещены с отступлением от улицы, в глубине участка, с со стороны улицы Луначарского высится ограда с воротами, кованой решеткой и фонарями оригинального рисунка. Во дворе – памятник юному партизану-ковпаковцу Радике Рудневу, который в 1939–1941 годах учился в находившейся здесь средней школе № 1.

Напротив – усадьба генерала Яна Касинского, состоящая из особняка, садовой деревянной беседки, ограды с воротами и двух хозяйственных корпусов. Наиболее интерес предстает особняк – типичный дворянский жилой дом. Его декоративное убранство заставляет вспомнить известное описание писателя Алексея Константиновича Толстого:

*В своем дому любил аристократ
Капризные изгибы и уступы,
Убранный медальонами фасад,
С гирляндами колонн ненужных купы,
На крыше ваз или амуров ряд,
На воротах причудливые группы.*

Балдахин подъезда
здания горисполкома

Ограда и ворота
Дома учителя

Дом учителя



Усадьба сооружена в 1906–1910 годах, однако ее постройки отражают древние и устойчивые строительные традиции.

По улице Первомайской привлекает внимание лепнина конца XIX века, фасады которой выполнены в красном лицевом кирпиче с рустованными пилястрами и кирпичным орнаментом, повторяющим мотивы народной вышивки. Над дверью – козырек на кованых ажурных кронштейнах. Напротив – особняк известного в конце прошлого века фотографа Я. Фесика – образец местного так называемого архитектурного фольклора.

Немало интересных архитектурных объектов расположено в районе улицы Кирова – главной магистрали Путивля. В формах, близких к позднему классицизму, решены торговые ряды купцов Ломоносовых, представляющие собой длинную вытянутую вдоль улицы одноэтажную постройку. Они повторяют традиционный тип торговых рядов, распространенных в Российской

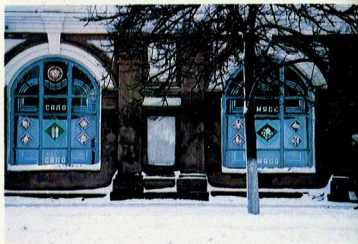
Бывшая усадьба Я. Касинского, ныне корпус районной больницы по ул. Горького, 35
 Детали фронтона



132



Бывший помещичий особняк – ныне корпус санатория по ул. Первомайской
 Детали крыльца



империи повсеместно в конце XVIII – первой половине XIX века. Уличный фасад решен в виде ритмичной аркады, каждый элемент которой повторяет так называемую римскую композиционную ячейку, то есть арку с двумя пилястрами по сторонам. В таком решении сказалась тяга российского купечества к европейской респектабельности.

Рядом, по улице Кирова, 49, – двухэтажный купеческий торговый дом 1910-х годов – единственное в Путьевле здание в стиле модери. Характерная деталь фасада, придающая ему своеобразие, – фронтом с рельефом, воспроизводящим рисунок ионической капители.

Мимо торговых рядов по улице Калинина следует пройти к бывшей усадьбе помещика Ефремова первой половины XIX века. Три здания поставлены вдоль улицы: в центре – двухэтажный главный дом, по сторонам – одноэтажные флигели. Главный дом,



Бывшие торговые ряды, ныне магазины по ул. Кирова

Бывший купеческий дом, ныне юридическая консультация по ул. Кирова

Бывший дом фотографа Я. Фесика сто лет назад и ныне

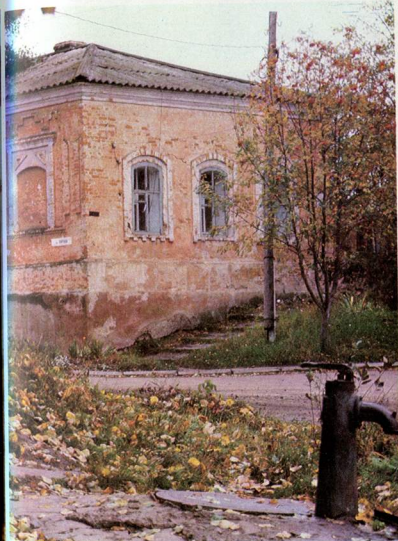
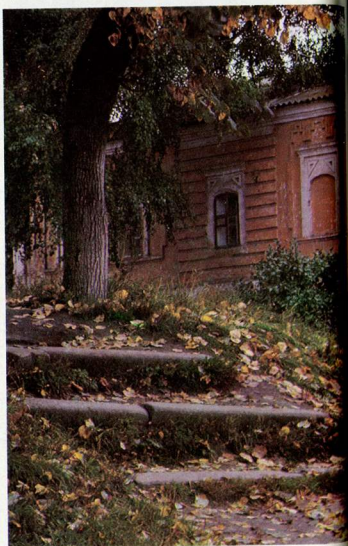


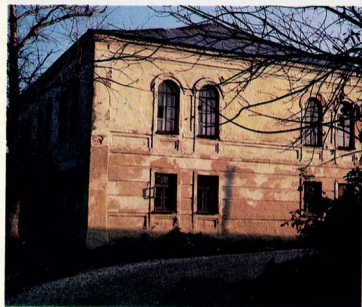
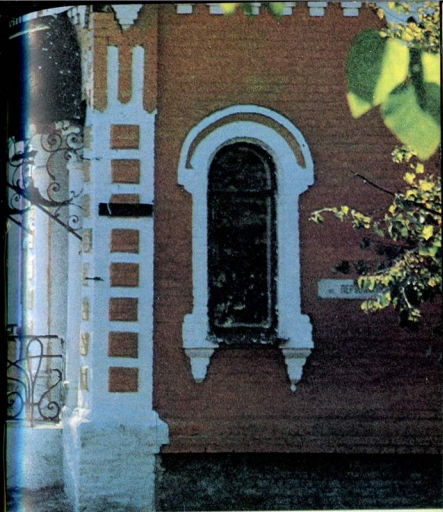
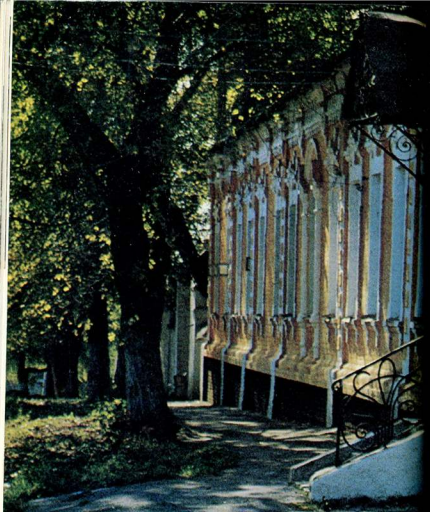


Бывшая усадьба
помещика Ефремова,
ныне жилой дом
по ул. Калинина, 9

Деталь фронтона

Бывший дом церковного
причта, ныне жилой
дом по ул. Кирова





Бывший особняк графа Головина, ныне больница по ул. Воровского

Школьный учебно-производственный комбинат по ул. Кирова, 62

Деталь фасада больницы



Кованые детали фасада больницы
по ул. Воровского

прямоугольный в плане, анфиладной планировки, состоит из четырех залов. Со стороны двора примыкают две пристройки, где были размещены службы, вспомогательные помещения, лестницы. Облик здания строится на сопоставлении гладких оштукатуренных плоскостей стен с тончайшей штукатурной лепниной. Эта усадьба примечательна тем, что ее три здания построены с использованием „образцовых проектов“ из „Собрания фасадов“ 1809–1812 годов. Это был сборник типовых проектов, разработанных в Петербурге и рассылаемых по места. Раньше в Путивле было немало таких построек, но к нашему времени большинство из них не сохранилось.

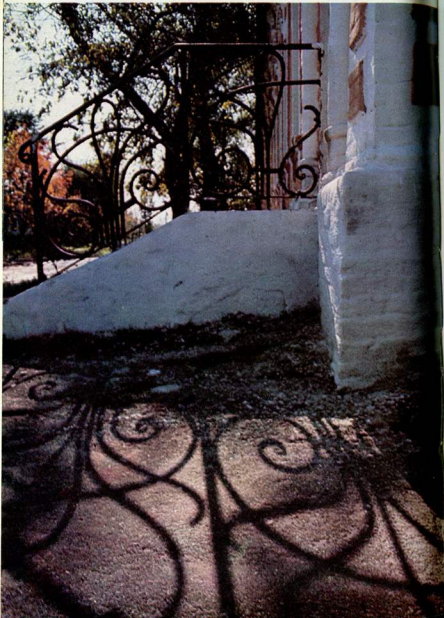
Представляет интерес здание прошлого века по ул. Кирова, 61, – яркий пример позднего классицизма. Когда-то здесь находился детский приют.

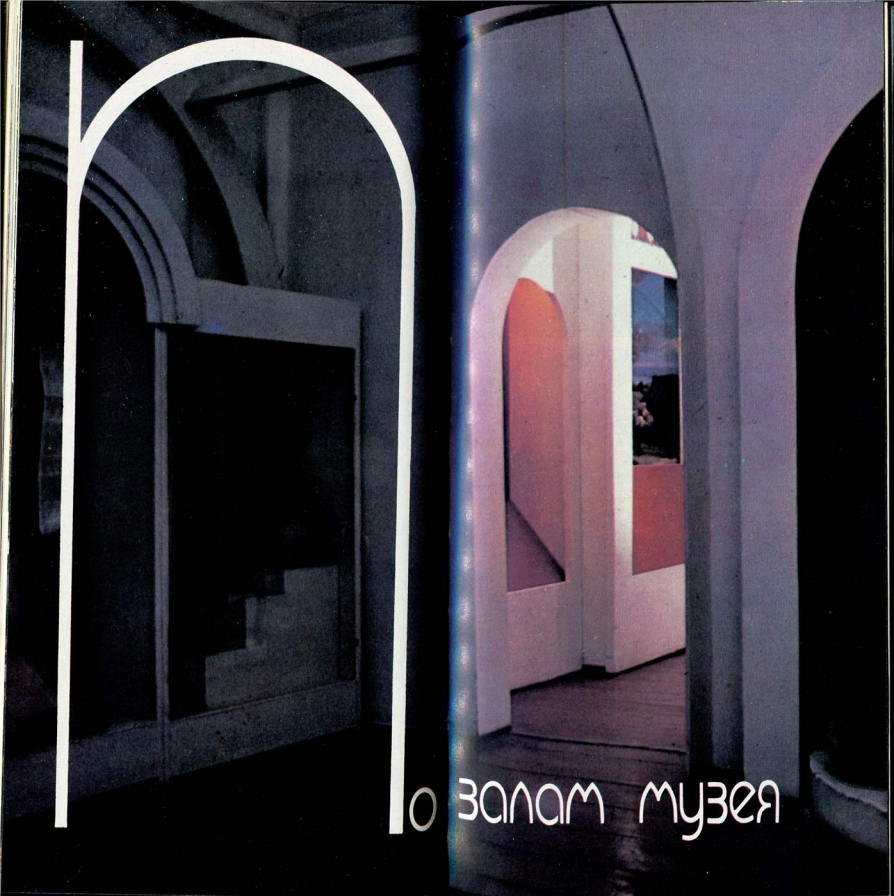
В конце той же улицы под номером 85 – редкий сохранившийся образец типичного купеческого двухэтажного жилого дома.

Здание по ул. Воровского, 24, построено в начале века. Любопытно, однако, что в постройке воспроизведены характерные архитектурные детали памятников архитектуры XVII века. Над дверью – изящный козырек из кованого металла тонкой художественной работы. В таком же стиле выполнены перила лестницы.

Рассмотренные памятники архитектуры центральной части города не исчерпывают всего архитектурного наследия Путивля. При исследованиях, связанных с созданием заповедника, была выделена еще одна категория застройки, представляющая несомненный интерес – так называемые ценные здания, которые следует рассматривать как потенциальные памятники архитектуры. В эту категорию входят различные сооружения, уникальные для Путивля: это и здание нарсада, по ул. Кирова, 62, и комплекс зданий земской больницы, состоящий из нескольких корпусов в „кирпичном стиле“, с оградой и воротами интересного рисунка (ул. Куйбышева, 1), и множество жилых домов. Большинство из них не может быть отнесено к какому-то определенному архитектурному стилю. Поэтому здесь можно говорить о местном архитектурном фольклоре, который характеризуется отходом от норм профессионального зодчества, свободным использованием и комбинацией архитектурных деталей, выполненных с нарушением канонических правил и пропорций. Возводили такие постройки, как правило, местные мастера, потомственные каменщики, носители древних народных строительных традиций, которые, тем не менее, проявляли пристальный интерес к новым архитектурным веяниям.

Историческая застройка центра города отразила основные этапы архитектурного процесса XIX–XX веков – классицизм, историзм, модерн, а также народное архитектурное творчество.





О ЗАЛАМ МУЗЕЯ



Не только путивлянам, но и гостям города хорошо известно небольшое красивое здание по улице Советской, 56, где находится Путивльский краеведческий музей, отметивший недавно свое семидесятилетие. Инициатором создания музея был путивлянин Петр Максимович Корнев, профессиональный художник, выпускник Петербургской Академии художеств, ученик И. Е. Репина.

В январе 1919 года для размещения экспозиции оборудовали две комнаты в бывшем доме прокурора Кетрица (ныне здесь детская музыкальная школа). Штат музея состоял всего из трех человек: директора П. М. Корнева и научных сотрудников М. А. Кремичева и Х. М. Полова. Этот маленький коллектив в первые послереволюционные годы провел большую работу по сбору и спасению бесценных экспонатов, памятников искусства и старины. По данным описи, составленной в начале 1919 года, в музей было собрано 155 экспонатов: картины, изделия из фарфора, предметы декоративно-прикладного искусства. Однако этой экспозиции не суждено было открыться. В августе 1919 года Путивль захватили денкинцы. Только 3 января 1920 года музей принял первых посетителей – делегатов уездного съезда учителей. В настоящее время Путивльский краеведческий музей располагает одной из самых богатых коллекций в Сумской области. В экспозиции более 6 тысяч экспонатов основного фонда, многие из них уникальны. В 1987 году музей вошел в состав Путивльского государственного историко-культурного заповедника. Нынешнее здание музея – бывший особняк Черепова – одна из наиболее совершенных в художественном отношении построек Путивля, образец неоклассицизма начала нашего века. Обширный одноэтажный

Маскарон – деталь фасада музея

Челюсть животного с рисунком первобытного человека



кирпичный дом, построенный в 1914 году, воспроизводит формы, характерные для русского ампира 1812–1830 годов. Следует обратить внимание на великолепные пропорции, высокохудожественную проработку деталей, в частности изящных спаренных колонн на фасадах, тонкость отделки, высочайшее качество скульптурного декора – маскаронов, рельефных вставок под окнами, орнаментального фриза. Цветовое решение также выдержано в духе неоклассики: поле стен светло-желтое, детали и орнамент – белые. Во всем чувствуется уверенная рука архитектора – профессионала высочайшего класса. К сожалению, автор этого здания пока не установлен. В первом зале представлены предметы неолита, археологические находки эпохи бронзы. Среди уникальных экспонатов – челюсть животного с рисунком, выполненным рукой первобытного человека, а также вещественные памятники волынецкой культуры:





Изделия из керамики эпохи неолита

Древнеславянские украшения X–XIII веков из раскопок в Путивле

лепные керамические изделия, зернотерка, костяные предметы быта, бронзовые украшения.

Широко представлена в экспозиции материальная культура Киевской Руси. В этом разделе сосредоточены материалы археологических экспедиций под руководством академика Б. А. Рыбакова, ученых В. А. Богусевича, Д. Т. Березова, О. В. Сухобокова. Экспонаты свидетельствуют о роли Путивля как стратегического форпоста древнерусского государства. Представлены наконечники стрел, «чесночины» – железные спицы для борьбы с вражеской конницей, меч, кольчуга. Рядом – диорама, показывающая начало похода князя Игоря Святославича на половцев в



«Христос в темнице».
Скульптура из Молчанского монастыря



1185 году. Экспонируется копия первого издания „Слова“ 1800 года.

О трагической участи Путивля в период нашествия кочевников в 1239 году наглядно свидетельствуют фрагменты обгорелых бревен из городских укреплений, керамический сосуд с обугленными пшеничными зернами.

Большой интерес посетителей вызывают экспонаты,

Фрагмент экспозиции с так называемым тронным креслом самозванца

Фрагмент колокола, подаренного Путивлю царем Михаилом Федоровичем

Оклад Евангелия XVIII века



Волокитинский фарфор.
Экспонаты музея





Фрагмент Волокитинского иконостаса

отражающие события конца XVI – начала XVII века, период русской истории, названный „Смутным временем“. Здесь можно увидеть копию расписки Лжедмитрия I польскому магнату Ю. Мишиеву с обещанием после восшествия на русский престол отдать путивльские земли. В этом же разделе находятся уникальные экспонаты из Молчанского монастыря: так называемый трон или кресло самозванца и скульптура „Христос в темнице“. Христос выполнен в формах, близких к народной деревянной скульптуре, распространенной на Западной Украине. Удивительно выражение гордого смирения на лице страдающего Христа. Очевидно, для безвестного скульптора начала XVII века это – символический образ всех страдающих, униженных и оскорбленных. Статуя явно не местного происхождения, так как православная церковь к круглой скульптуре относилась неодобрительно. Вероятно, есть рациональное зерно в местных преданиях о том, что статуя эту подарил Путивлю Лжедмитрий I в 1605 году. Заметное место отведено материалам о событиях крестьянской войны 1С06–1607 годов под предводительством И. Болотникова. Представлено оружие того времени, сюжетная диорама о восстании городских низов Путивля. На видном месте – колокол, подаренный Путивльскому Спаскому собору царем Михаилом Федоровичем в 1630 году.

Изделия путивльских кузнецов



льством И. Болотникова. Представлено оружие того времени, сюжетная диорама о восстании городских низов Путивля. На видном месте – колокол, подаренный Путивльскому Спаскому собору царем Михаилом Федоровичем в 1630 году.

Известно, что во время русско-шведской войны в ноябре 1708 года в Путивле побывал Петр I. В экспозиции представлено первое издание „Дневников Петра Великого“ с записями о его пребывании на Путивльщине.

Во второй половине XVIII века Путивль становится заметным центром ремесла и мануфактуры, что нашло отражение в экспозиции: представлены изделия путивльских ремесленников, изразцы, предметы декоративно-прикладного искусства, фрагмент ткацкого станка из Путивльской суконной мануфактуры.

Женская национальная одежда работы путивльских мастеров XIX века



ры. Большое место уделено истории Волокитинского фарфорового завода. Из 130 крепостных мастеров, которые трудились на заводе, история сохранила нам имена лишь нескольких. Это А. Качура, И. Саржанов, Г. Шебалин, Ф. Петруни, Т. Тулица, В. Смык. Экспонируются гипсовые формы для отливки фарфоровых изделий, декоративные вазы, фрагменты уникального фарфорового иконостаса. В этом же зале можно видеть план реконструкции города и его герб, утвержденные Екатериной II. Отдельный раздел экспозиции посвящен развитию культуры края в первой половине XIX века. Именно тогда в Путивле была открыта первая городская больница, работали уездное и приходское училища, где обучались более 100 детей. Постигать грамоту могли в основном дети влиятельных, и об этом наглядно



свидетельствует представленная ведомость об успехах учащихся Путивльского уездного училища за 1849 год. Только один ученик из перечисленных в списке является выходцем из крестьянской семьи. В этом же разделе экспонируются первые русские учебники: «Арифметика» Леонтия Магницкого, «История государства Российского» Николая Карамзина. Раздел дополняют прекрасные вышивки конца XVIII – начала XIX века.

В пореформенный период экономика Путивля развивалась медленно. Здесь действовало несколько мелких кустарных предприятий. В экспозиции представлены инструменты и изделия местных кузнецов, бондарей, гончаров, кожевников.

Витрина с изделиями и инструментами путивльских ремесленников



В четвертом зале музея собраны материалы о деятельности путивлян А. Д. Михайлова и А. И. Баранникова, основателей «Земли и воли». Экспонируются книги «Письма народовольца» А. Михайлова и «Народоволец А. И. Баранников в его письмах».

Документы и другие экспонаты повествуют о путивльской группе РСДРП. Представлены книги из подпольной библиотеки путивльских социал-демократов, листовки, напечатанные в подпольной типографии, оружие Боевой дружины.

Отдельным блоком идут материалы о первой мировой войне: карта военных действий, образцы оружия, облигации военных займов, документ, призывающий мирное население пополнять ряды ополченцев.

В 1917 году грянула Февральская буржуазно-демократическая революция. Среди документов о том бурном времени – манифест «Ко всем гражданам России», призывающий рабочих и солдат избирать своих представителей во Временное правительство, создавать Советы рабочих и солдатских депутатов.

Привлекает внимание групповая фотография путивлян – участников штурма Зимнего дворца, членов одной семьи, большевиков С. В. Руднева, В. В. Руднева, С. И. Руднева. Здесь же – фотография членов Путивльского ревкома во главе с И. Я. Гузевым.

В экспозиции помещены материалы о командире первого Путивльского партизанского отряда Г. И. Коныеве, комиссаре «золотого щелона» А. А. Кокушине. Недавно в экспозиции появились материалы о пребывании в Путивле в 1919 году члена ЦК РКП(б) Н. И. Бухарина.

В шестом зале, посвященном периоду 1930-х годов, экспонируются документы, раскрывающие негативные стороны коллективизации, в том числе и чудовищный, заранее спланированный голод 1933 года.

В седьмом и восьмом залах отражены события Великой Отечественной войны. Внимание посетителей привлекает оружие и личные вещи командира прославленного партизанского соединения, дважды Героя Советского Союза С. А. Ковпака, комиссара Героя Советского Союза С. В. Руднева, начальника штаба соединения Г. Я. Базымы, Героя Советского Союза генерал-майора П. П. Вершигору.

Путивльский краеведческий музей развивался вместе со всей Путивльщиной. И если первыми его посетителями в далеком 1920 году были делегаты уездного учительского съезда, то сегодня он принимает около 200 тысяч гостей из всех уголков нашей страны и из-за рубежа.



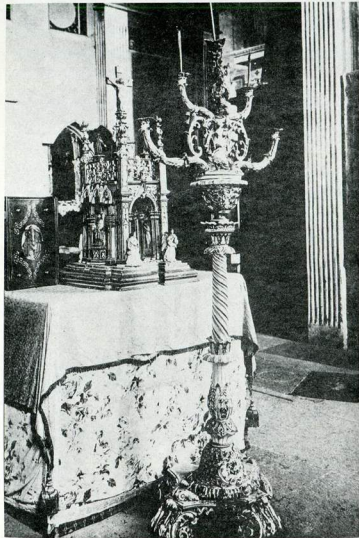
округ Путивля



ВОЛОКИТИНО

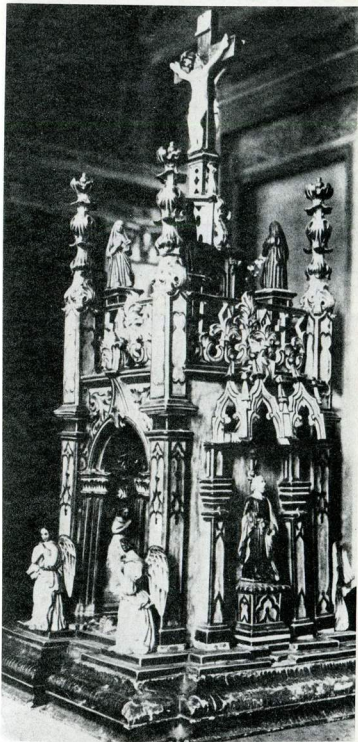
Село, основанное в XVII веке, лежит в 16 км от Путиля, чуть в стороне от старинного тракта из Путиля на Глухов. В этих местах находятся залежи первоклассных по качеству каолиновых глин, которые в XVIII веке вывозились на императорские фарфоровые заводы в Петербург.

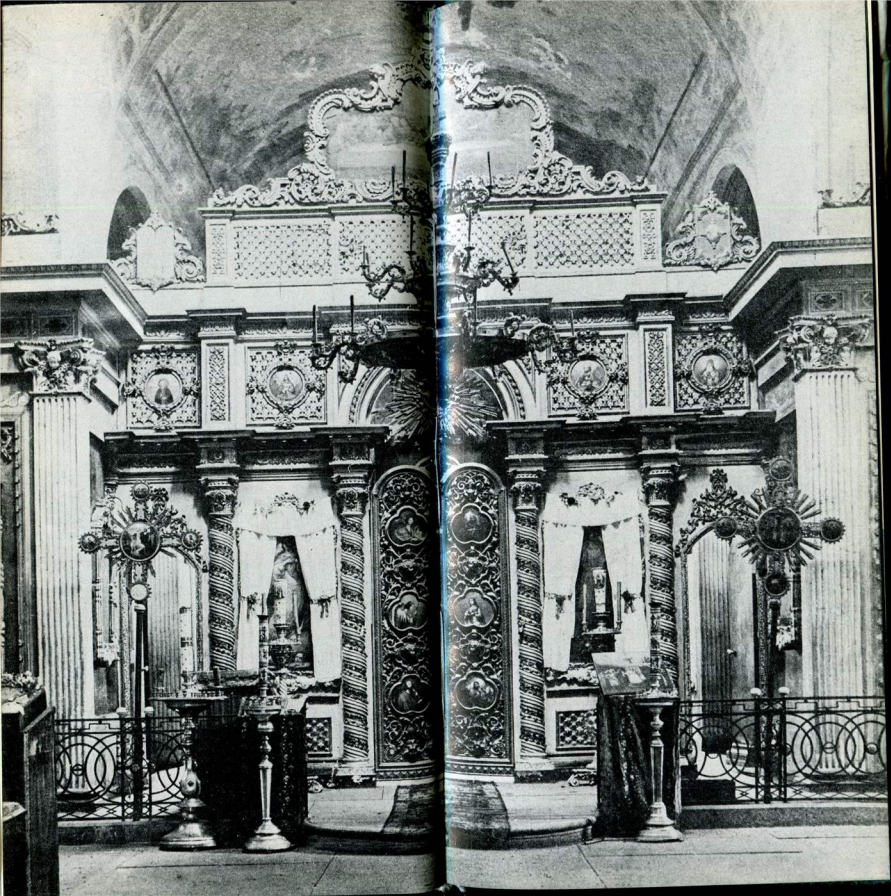
В начале прошлого века владелец Волокитино, наследник знаменитого украинского старшинского рода А. М. Миклашевский, организовал в селе фарфоровый завод, где работали, в основном, крепостные. Изделия фабрики Миклашевского скоро стали известны в стране и за рубежом, они конкурировали даже со знаменитым саксонским фарфором. О высочайшем мастерстве безвестных крепостных умельцев свидетельствует такой факт: когда в 1858 г. Миклашевский построил в

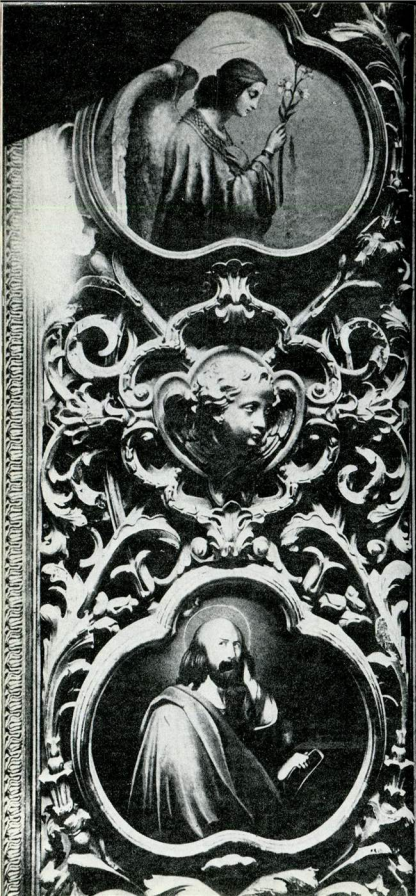


Фарфоровые подсвечник и дарохранительница из Волокитинской церкви. Архивные фото

Фарфоровый иконостас Волокитинской церкви. Архивное фото

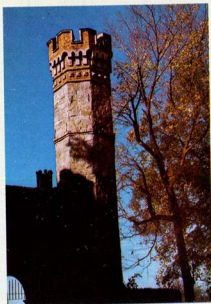






Фрагмент царских врат
иконостаза

Фрагменты Золотых
ворот



Волокитинский парк.
Золотые ворота

имени церковь, то огромный иконостас и все убранство – киты, подсвечники высотой более полутора метров, дарохранильницы, люстры – все было сделано из фарфора, в сочных скульптурных формах, позолочено и расписано. Фантастической красоты волокитинский иконостас, занимающий совершенно особое место в истории украинского искусства, к сожалению не сохранился. В 1958 году церковь взорвали местные «борцы с религией». К счастью, уцелели отдельные фрагменты иконостаса. Они хранятся в Киеве, в Государственном архитектурно-историческом заповеднике «Софийский музей». А в путивальском Спасском соборе можно увидеть один из фарфоровых подсвечников Волокитинского завода. Есть волокитинский фарфор и в Путивальском краеведческом музее. После отмены крепостного права в 1861 году фабрика Миклашевского не выдержала конкуренции с предпри-





Решетка Золотых
ворот

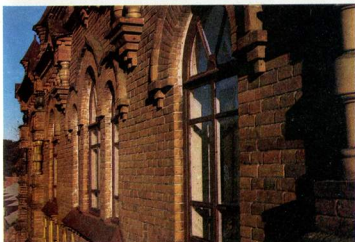
„Приличный домик“ в
Воложитино. Фрагменты
фасада



тиями, серийно выпускающими более дешевую продукцию, и вскоре закрылась.

К настоящему времени из заводских и усадебных построек практически ничего не сохранилось. Центр села до сих пор украшает прекрасный, но запущенный пейзажный парк „в английском стиле“. У входа в главную тенистую аллею – необычное романтическое сооружение, так называемые Золотые ворота, построенные в 40-х годах прошлого века. Это монументальная трехпролетная арка в неоготическом стиле с двумя могучими башнями по сторонам. Стрельчатые арки, зубчатые карнизы, бойницы, крепостные зубцы на башнях – все это производит незабываемое впечатление. В проемах арок – изысканные узорчатые кованые решетки.

Столь же сказочен „приличный домик“, где ныне размещается школа. По рассказам старожилов, здание построено Миклашевским в конце прошлого





века в качестве приюта. Уличный фасад поражает богатством и сочностью архитектурных деталей – в основном из арсенала русского зодчества XVII века. Святое место для жителей села – обелиск на братской могиле воинов, павших за освобождение Волокитина от немецко-фашистских захватчиков. Он установлен в 1957 году. В 1973 году сооружен Мемориал воинам-землякам, не вернувшимся с полей Великой Отечественной войны. В 1981 году над нетронутой Клевенью поднялся памятник, увековечивший подвиг курсантов Сумского артиллерийского училища, которые в суровом 41-м насмерть стояли на подступах к селу. Автор памятника – скульптор И. А. Сыроежкин.



Памятник курсантам Сумского артиллерийского училища, защищавшим в 1941 году подступы к Волокитино

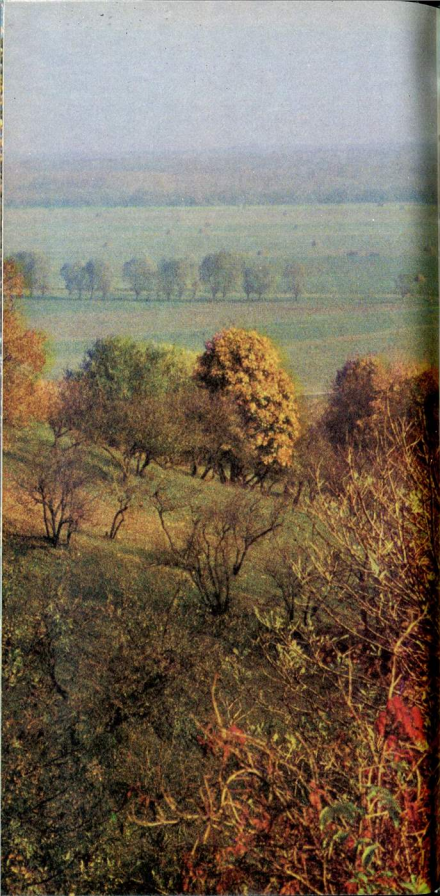
Мемориал жертвам Великой Отечественной войны в Новой Слободе

Дорога в Софрониевский монастырь

Новая Слобода и Софрониевский монастырь

От Путивля до Новой Слободы 22 километра. История этого села трагична. В годы Великой Отечественной войны оно разделило участь Хатыни. 7 июля 1942 года село вместе с жителями уничтожили фашистские оккупанты. В огне погибло около 600 человек – стариков, женщин, детей. Еще 340 новослободчан не вернулись с полей сражений Великой Отечественной войны. В двух километрах от Новой Слободы на высоких горах над равнинной поймой Сейма, протекающего в долине, среди дубового леса находится уникальный комплекс Софрониевского (бывшего Молчанского) монастыря. По летописным сведениям, он основан в 1405 году, а название получил от огромного непроходимого болота Молче, в пойме Сейма. Первоначально все постройки монастыря были деревянными. В конце XVI века монахи основали свое подворье в путивльском кремле, а затем, в связи с событиями «Смутного времени», в начале XVII века окончательно переехали в Путивль. Монастырь в лесу запустел, и только в 30-х годах XVII века там была построена первая каменная церковь Рождества Богородицы. При игумене Софронии с 1653 года монастырь сильно разросся, появилось много новых сооружений, и, чтобы не путать с путивльским Молчанским монастырем, ему было присвоено наименование Софроние-





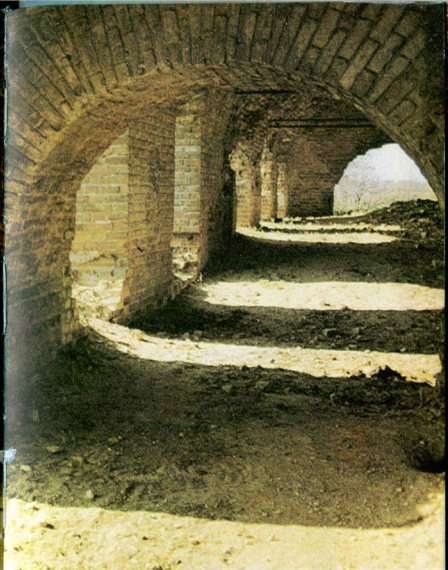
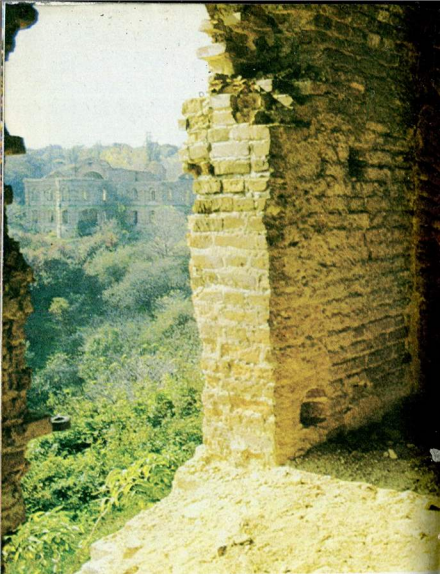
вой пустыни. К середине XVIII века Софрониевский монастырь превратился в большой и сложный комплекс, состоящий из гражданских и культовых зданий различных периодов, очень живописно размещившихся на вершинах двух гор.

К настоящему времени уцелело три наземных сооружения: надвратная Покровская церковь, построенная в середине XVIII века, трапезная конца XVII века, настоятельский корпус 1911 года, а также ограда с воротами.

Выразительный запоминающийся силуэт надвратной церкви встречает путника, выходящего на опушку по лесной дороге. Церковь двухъярусная. В первом ярусе – арка проезда в центре и арочные дверные проемы по сторонам. Второй ярус – очень стройный трехчастный одноглавый храм в духе „елизаветинского барокко“, с пышными наличниками над окнами, изогнутыми карнизами и изящным барочным завершением купола.

Слева от надвратной церкви на отдельной возвышен-

Болото Молче у подножия монастырской горы
Руины надвратной церкви

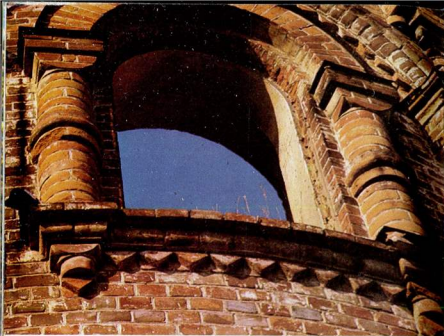


ности виднеется прямоугольный корпус трапезной. Она одноэтажная, с полуподвалом, имеет очень интересную систему сводчатых перекрытий. В частности, трапезный зал в первом этаже – двухстолпный. Это единственный пример такого рода в украинской архитектуре. Наружный декор трапезной суров и лаконичен.

В отличие от нее, богатством украшений поражает настоятельский корпус, построенный в неорусском стиле с богато профилированными карнизными тягами, наличниками, разнообразными полуколоннами. Сложнейшие декоративные детали с высокой точностью набраны из фасонного кирпича, что свидетельствует о высочайшем качестве строительных работ.

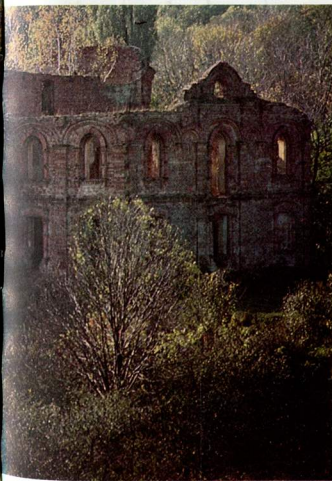
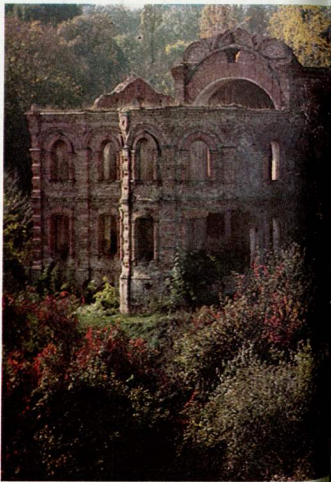
Однако самая интересная часть Софрониевского



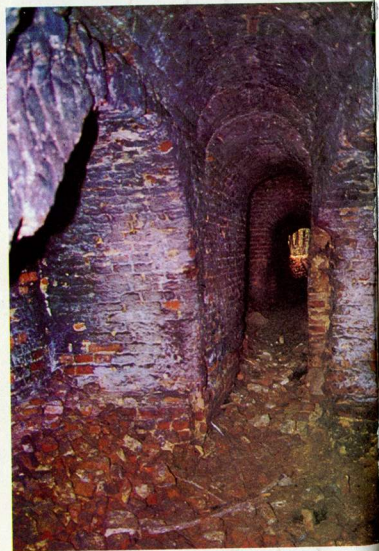


Настоятельский корпус.
Деталь апсиды и руины
Садовые ворота

Вход в пещерный
комплекс



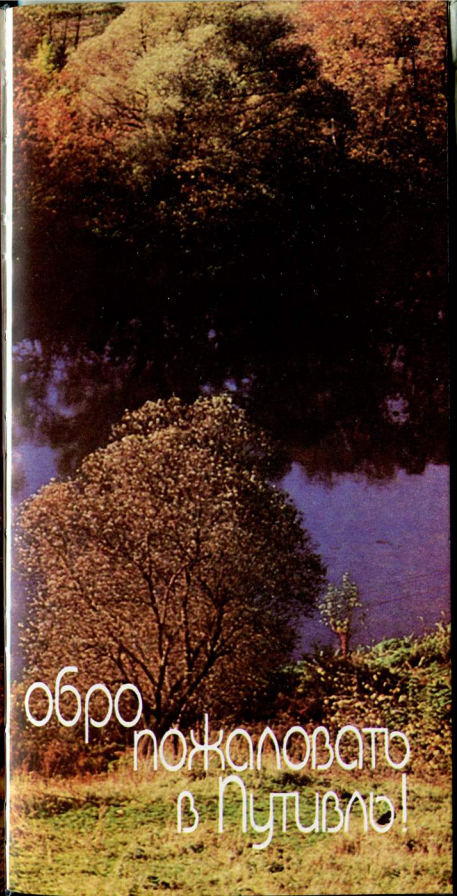
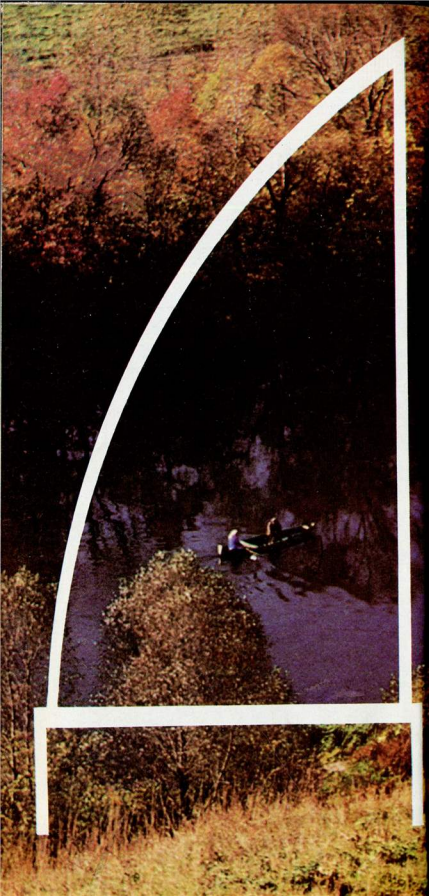




В подземной часовне Пещерный ход

монастыря – подземная. И дело не только в том, что даже при беглом осмотре в земле заметны основания стен и фундаменты многих сооружений. На восточных склонах двух монастырских гор есть несколько (по меньшей мере два) пещерных комплексов, вырытых в лессовых грунтах наподобие знаменитых пещер Киево-Печерской лавры. Они еще практически не исследованы. Самые старые из них специалисты датируют XIII–XIV веками. Пещерные лабиринты состоят из ходов, келий, ниш-аркасолий для захоронений. Встречаются и помещения несколько больших размеров. Очевидно, это подземные церкви или часовни. Еще один чрезвычайно интересный кольцевой подземный лабиринт расположен на юго-восточном склоне монастырской горы, почти у самой поверхности. Его стены и своды выложены кирпичом, который датируется XVIII веком. Самое необычное здесь – сводчатая подземная церковь. Ее своды стянуты железными затяжками, заанкеренными в кладке. Это неоспоримое свидетельство того, что данный лабиринт строился открытым способом: вначале вырыли большой котлован, построили из кирпича сводчатые хода и кельи, а потом все это засыпали землей.

Пещеры Софрониевского монастыря ждут исследователей. Они хранят еще немало тайн.



обро
пожаловато
в Лутивно!



Путивль – не просто один из древнейших городов нашей Родины, хранитель славы предков и художественных сокровищ. Это современный развивающийся город. За последние годы он украсился новостройками. В настоящее время застройка Путивля, его реконструкция, благоустройство и озеленение ведутся по проекту, разработанному киевскими архитекторами. В нем предусматривается максимально сохранить своеобразие города, тактично сочетать старую и новую застройку.

В связи с организацией в Путивле историко-культурного заповедника Институтом теории и истории архитектуры в Киеве был разработан историко-архитектурный опорный план и проект зон охраны памятников истории и культуры Путивля. Предлагается восстановить часть средневековых укреплений на Городке: три деревянные башни XVII века с размещением в них музея истории Путивльской крепости.

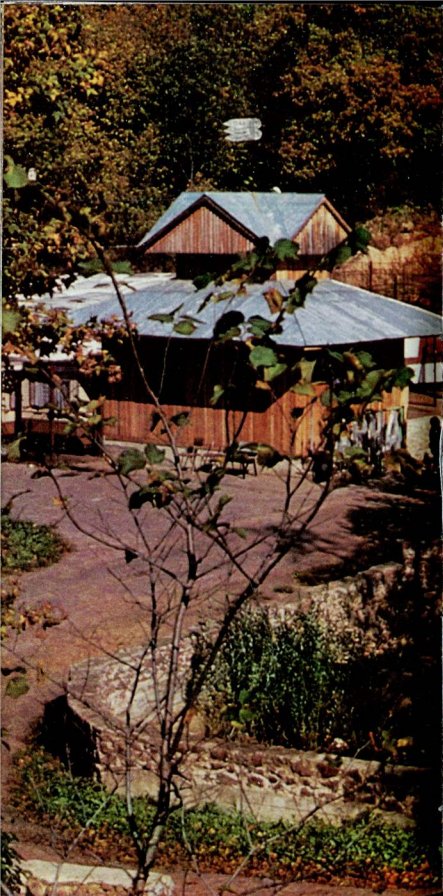


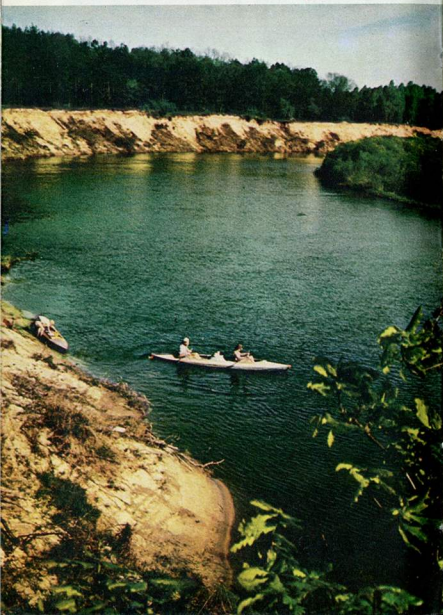
Ворота нового спорт-комплекса

Мемориальный знак в честь 1000-летия города

Турбаза „Ярославна“ ▷







На Сейме

Путь,вль, окружающие его леса и луга – благодатное место для отдыха и туризма. Это один из опорных пунктов всесоюзного туристического маршрута „Ожерелье Славутича“. Летом в выходные дни горожан и гостей города манят зеленые аллеи парка, живописные окрестности Путь,вля, песчаные, прогретые солнцем пляжи прозрачного Сейма. А Сладщанский лес осенью – настоящее раздолье для грибников.

На окраине города, на берегу Сейма, в долине за Колтевой горой находится туристская база „Ярославна“. По склонам горы живописно расположены спальные корпуса и индивидуальные домики. Сейчас здравница расширяется, возводятся новые здания спальных корпусов, столовой, помещения для культурно-массовых мероприятий, оборудуются спортивные площадки.

Ежегодно город посещают более 200 тысяч туристов из различных республик нашей страны и из-за рубежа. Бюро путешествий и экскурсий организывает обслуживание туристских групп по маршрутам „Ожерелье Славутича“, „По древнерусским городам Сумщины“, „Путь,вль – государственный историко-культурный заповедник“, „Историко-культурный заповедник „Сладщанский лес“.

Древности Путь,вля, его памятники и музеи, природные красоты – наше общее бесценное достояние, свидетельство несокрушимости духа народного и залог передачи грядущим поколениям чувства патриотизма и любви к родной земле.

Справочное бюро

Административный центр одноименного района Сумской области Путивль расположен в 100 км от Сум и в 22 км от железнодорожной станции Путивль на линии Ворожба – Конотоп. Железнодорожная станция связывает город прямым сообщением с Москвой, Киевом, Харьковом, Воронежем, Минском, Волгоградом, Симферополем, Новороссийском и другими городами страны.

В Путивль можно приехать и автобусом.

ЭКСКУРСИОННЫЕ ОРГАНИЗАЦИИ

Бюро путешествий и экскурсий – ул. Первомайская, 53; тел. 9-17-33

Бюро молодежного туризма „Спутник“ – ул. Кирова, 30; тел. 9-18-43

СООБЩЕНИЕ И СВЯЗЬ

Автовокзал – ул. Советская, 10а; тел. 9-11-34

Автозаправочная станция – на въезде в город со стороны Сум; тел. 5-27-35

Дом связи – ул. Первомайская, 58; тел. 9-11-91

ГОСТИНИЦА, РЕСТОРАН, КАФЕ

Гостиница „Сейм“ – ул. Кирова, 63; тел. 9-12-67

Ресторан „Сейм“ – ул. Кирова, 93; тел. 9-15-77

Кафе – ул. Свердлова, 48

КИНОТЕАТР, ДОМ КУЛЬТУРЫ

Кинотеатр „Ярославна“ – ул. Советская, 12; тел. 9-13-98, 9-13-90

Районный Дом культуры – ул. Первомайская, 72; тел. 9-12-81

МАГАЗИНЫ

Центральный универмаг – пл. Ленина, 1; тел. 9-15-51

„Книги“ – ул. Советская, 65; тел. 9-15-56

„Книги“ – ул. Кирова, 3; тел. 9-15-54

Охоты и рыбной ловли – ул. Дубовика, 10

МУЗЕИ

Краеведческий музей – ул. Советская, 56; тел. 9-15-93

Музей партизанской славы в Спадчанском лесу; тел. 07

Музей С. А. Ковпака – ул. Ленина, 37; тел. 9-10-54

Музей С. В. Руднева – ул. Луначарского, 72; тел. 9-16-40

Музей Г. Я. Базымы – ул. Кирова, 95; тел. 9-10-45

Музей Радика Руднева – ул. Первомайская, 78; тел. 9-10-94

ПАМЯТНИКИ АРХЕОЛОГИИ

Восточная окраина города. **Городище „Коптева гора“**, VIII–XII вв. Ул. Дубовика. **Городище „Городок“** – детинец летописного Путивля X–XIII вв.

ПАМЯТНИКИ АРХИТЕКТУРЫ

Ул. Ленина, 68

Архитектурный комплекс Молчанского монастыря-крепости XVI–XIX вв.: собор Рождества Богородицы, XVI–XIX вв.;

надвратная колокольня, XVI–XVIII вв.;

угловая башня и крепостная стена, XVI в.;

церковь Рождества Иоанна Предтечи, XIX в.;

настоятельский корпус, XVIII–XIX вв.;

трапезная, XVI–XIX вв.;

крепостная стена внешней линии обороны, XVII в.

Ул. К. Маркса, 45

Архитектурный ансамбль бывшего Святодуховского монастыря XVII в.;

Спасо-Преображенский собор, XVII в.;

Крестовоздвиженская надвратная церковь, XVII–XVIII вв.;

Ограда и ворота, XVII–XIX вв.

Ул. Первомайская.

Церковь Николая Казачского, XVIII в.

ПАМЯТНИКИ ГРАЖДАНСКОЙ АРХИТЕКТУРЫ

Ул. Кирова, 43

Бывшие торговые ряды. Середина XIX в.

Ул. Кирова, 61

Учебно-производственный комбинат (бывший приют). Первая половина XIX в.

Ул. Кирова, 85

Жилой дом (бывший дом купца Брежнева). Вторая половина XIX в.

Ул. Ленина, 40

Горисполком (бывшая городская дума). Вторая половина XIX в.

Ул. Горького, 18/40

Средняя школа № 1 (бывшая женская прогимназия). Начало XX в.

Ул. Горького, 35

Отделение городской больницы (бывшая усадьба генерала Яна Касинского). Начало XX в.

Ул. Кирова, 49

Юридическая консультация (бывший купеческий торговый дом). Начало XX в.

Ул. Калинина, №№ 7, 9, 11

Жилые дома. Середина XIX в.

Ул. Советская, 56

Краеведческий музей (бывший особняк помещика Черепова). Начало XX в.

Сн



БКБ 26.89(2Ук-4Су)я2
П90

Вечерский Виктор Васильевич,
Гильбо Игорь Абрамович,
Луговской Анатолий Васильевич
ПУТИВЛЬ

Фотопутеводитель

Киев, „Мистецтво“, 1992

Авторы-составители
Вечерский Виктор Васильевич
и Луговской Анатолий Васильевич
Фото Игоря Абрамовича Гильбо

Художественное оформление и макет
Виктора Борисовича Харика
и Игоря Абрамовича Гильбо

Рецензент
Татьяна Александровна Трегубова

Редакторы А. И. Филатова, Э. Я. Уманцева
Художественный редактор С. М. Старощук
Технический редактор Л. Г. Ременик
Корректор Т. Н. Голубева
Оператор по набору н. А. Кириленко

Н/К

Сдано на производство 02.08.91. Подписано в печать
25.12.91. Формат 70×90 1/24. Бумага мелованная.
Гарнитура шрих. Печать офсетная. Усл. печ. л. 9,36.
Усл. кр.-отт. 39,83. Уч.-изд. л. 12,07. Тираж 7000 экз.
Заказ 1-2766.

Издательство „Мистецтво“,
252034, Киев-34, Золотоворотская, 11.

Главное предприятие республиканского
производственного объединения „Полиграфкига“,
252057, Киев-57, Довженко, 3.

П 4901101000-064 81-91
М 207/04/ - 92
ISBN 5-7715-0285-5

© Издательство „Мистецтво“, 1992

Путивль : Фотопутеводитель /Сост. Вечер-
ский В. В., Луговской А. В. - К. : Мистецтво,
1992. - 192 с.: ил.

ISBN 5-7715-0285-5 (в пер.) : 7000 экз.

Десять веков стоит древний Путивль на высоком бере-
гу полноводного Сейма. Во времена Киевской Руси этот
город-крепость надежно защищал южные рубежи древне-
русской державы от опустоительных набегов много-
численных врагов. Поэтичнейшие страницы шедевра
древнерусской литературы „Слова о полку Игореве“
связаны с Путивлем. О городе упоминает А. С. Пушкин
в трагедии „Борис Годунов“. Его увековечил на своих
прекрасных полотнах художник Николай Рерих. Фото-
путеводитель расскажет о сохранившихся и не дошедших
до нас исторических и архитектурных памятниках, о
живописных окрестностях Путивля. Рассчитан на широ-
кие круги читателей.

П 4901101000-064 81-91
М 207/04/ - 92

БКБ 26.89(2Ук-4Су)я2

19

Сибирь

Описание губернии

