



FRAKTARNA

KOMMENTAR TILL TABELLERNÄ

Uppgifterna i detta avsnitt belyser den förvärvsarbetsbetande befolkningen (alt. sysselsatta), arbetslösa, arbetsställen och årsanställda. Uppgifterna baseras på RAMS, registerbaserad arbetsmarknadsstatistik, AKU, CFAR och länsarbetsnämndens statistik. Nedan redovisas kortfattat några begrepp.

Tabellerna 9.5, 9.6 och 9.10, rubricerade SCBs arbetskraftsundersökningar (AKU), bygger på **urvalsundersökningar** om arbetskraften. Uppgifterna i dessa tabeller är inte jämförbara med uppgifterna om förvärvsarbetsbetande befolkning från RAMS eftersom RAMS är en totalräkning och dessutom har andra definitioner på sysselsättning.

Uppgifterna i RAMS avser läget i november 2003 och bygger på uppgifter hämtade från det skatteadministrativa systemet (kontrolluppgifterna). Som **förvärvsarbetsbetande** räknas således de personer som har en kontrolluppgift med utbetald lön över en viss gräns, i princip motsvarande minst en timmes arbete per vecka under november månad. Denna definition är anpassad för att få stora likheter med den som tidigare tillämpades för folk- och bostadsräkningar, men även med dagens arbetskraftsundersökningar (AKU).

Vid sidan av anställda räknas även personer som hade företagarkomst året före inkomståret som förvärvsarbetsbetande liksom sjömän enligt sjömansskatteregistret.

Vid USK finns ett omfattande tabellmaterial från RAMS som innehåller uppgifter på låg nivå. Detta kan beställas från kontoret.

Förvärvsarbetsbetande nattbefolkning = de förvärvsarbetsbetande som bor i resp område.

Förvärvsarbetsbetande dagbefolkning = förvärvsarbetsbetande nattbefolkning + inpendlare – utpendlare – utlandsanställda (inkl sjömän).

Pendling – med pendlare avses förvärvsarbetsbetande vars arbetsplats ligger på annan ort än bostaden. Definitionen innebär att bland pendlare ingår inte

endast personer som dagligen färdas mellan bostad och arbetsplats utan även veckopendlare och andra personer med längre avstånd från bostadsorten. I antalet redovisade pendlare ingår därmed ett okänt antal personer som inte pendlar i egentlig bemärkelse.

Näringsgren klassificeras efter företagets huvudsakliga verksamhet vid arbetsstället där resp förvärvsarbetsbetande person arbetar. Klassificeringen baseras på Svensk näringsgrensindelning (SNI).

En ny näringsgrensindelning tillämpas fr o m 1993 (SNI 92). En reviderad version har införts fr o m 2003 (SNI 2002).

Yrke redovisas uppdelat efter svensk yrkesklassificering (SSYK).

Arbetslösa/arbets sökande redovisas dels enligt SCBs arbetskraftsundersökningar (AKU), dels enligt länsarbetsnämndens registrering av arbets sökande. AKU är en urvalsundersökning och ger endast någorlunda säkra uppgifter för Stockholm för kvartal och år. Länsarbetsnämndens registrering är däremot i princip en totalundersökning. Länsarbetsnämndens nya definition av öppet arbetslösa fr o m 1997 är

– dels personer som saknar arbete och söker arbete samt betraktas stå till arbetsmarknadens direkta förfogande.

– dels personer som saknar arbete och söker arbete men som behöver vägledning om yrke eller studier för att kunna betraktas stå till arbetsmarknadens direkta förfogande.

– dels personer som saknar arbete och där arbetsförmedlingen har beslutat om någon arbetsmarknadspolitisk åtgärd men där åtgärden ännu inte har startat.

Mer detaljerade uppgifter om detta avsnitt finns i kontorets rapporter nr S 2005: 4, 12, 13.

9.1

Månadsavlönade i stadens tjänst efter förvaltning och kön 2004-12-31

Monthly employed municipal employees by activity and sex

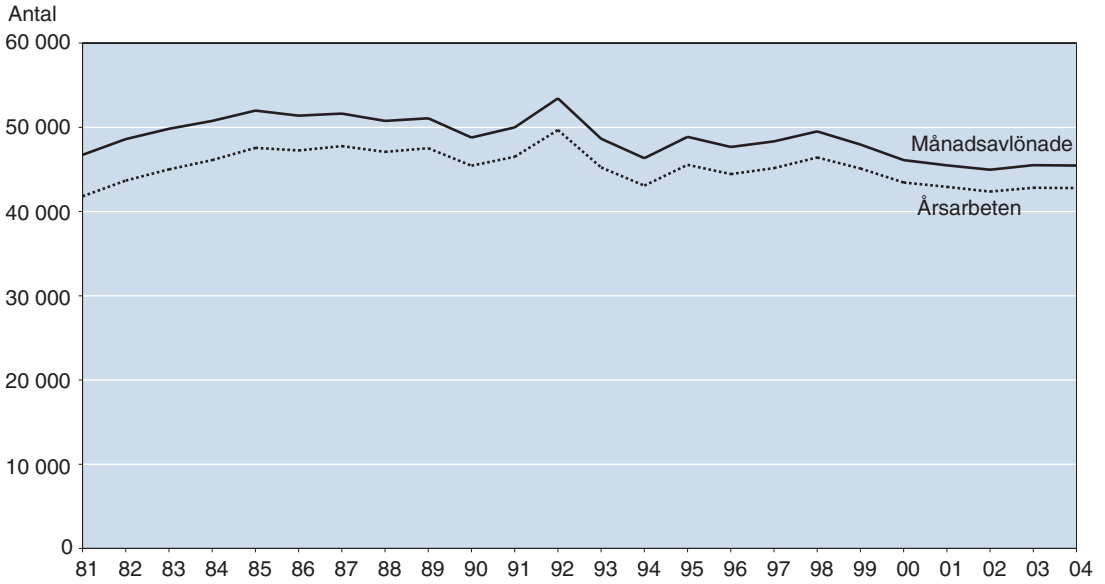
| | Antal anställda | | | | | |
|-----------------------------------|-----------------|--------------------------------------|---------------|--------------------------------------|---------------|--------------------------------------|
| | Män | Års- arbetare ¹ , % | Kvinnor | Års- arbetare ¹ , % | Samtliga | Års- arbetare ¹ , % |
| <i>Verksamhetsområde</i> | | | | | | |
| <i>Förvaltning</i> | | | | | | |
| Central förvaltning | 207 | 99 | 357 | 98 | 564 | 98 |
| Stadsledningskontoret | 176 | 98 | 296 | 98 | 472 | 98 |
| KF/KS kansli | 3 | 100 | 12 | 100 | 15 | 100 |
| Revisionskontoret | 10 | 100 | 23 | 100 | 33 | 100 |
| Utrednings- och statistikkontoret | 18 | 100 | 26 | 100 | 44 | 100 |
| Teknisk service | 736 | 99 | 773 | 99 | 1 509 | 99 |
| Gatu- och fastighetskontoret | 552 | 100 | 561 | 99 | 1 113 | 99 |
| Stadsbyggnadskontoret | 152 | 99 | 180 | 99 | 332 | 99 |
| Renhållningsförvaltningen | 14 | 100 | 24 | 96 | 38 | 97 |
| Saluhallsförvaltningen | 18 | 100 | 8 | 100 | 26 | 100 |
| Samhällsservice | 2 649 | 95 | 4 296 | 93 | 6 945 | 93 |
| Socialtjänstförvaltningen | 346 | 96 | 753 | 94 | 1 099 | 95 |
| Integrationsförvaltningen | 16 | 100 | 42 | 100 | 58 | 100 |
| Överförmyndarförvaltningen | 7 | 100 | 18 | 100 | 25 | 100 |
| Konsumentförvaltningen | – | – | 6 | 100 | 6 | 100 |
| Utbildningsförvaltningen | 1 562 | 95 | 2 491 | 93 | 4 053 | 94 |
| Kulturförvaltningen | 308 | 88 | 699 | 89 | 1 007 | 88 |
| Idrottsförvaltningen | 307 | 98 | 162 | 98 | 469 | 98 |
| Stadsmuseet | 50 | 96 | 71 | 94 | 121 | 95 |
| Stadsarkivet | 53 | 94 | 54 | 91 | 107 | 93 |
| Övrig kommunal service | 797 | 100 | 217 | 99 | 1 014 | 100 |
| Brandförsvaret | 611 | 100 | 41 | 95 | 652 | 100 |
| Kyrkogårdsförvaltningen | 91 | 100 | 53 | 100 | 144 | 100 |
| Miljöförvaltningen | 95 | 99 | 123 | 99 | 218 | 99 |
| Stadsdelsförvaltningarna | 6 585 | 94 | 28 835 | 94 | 35 420 | 94 |
| Kista | 382 | 93 | 1 519 | 95 | 1 901 | 95 |
| Rinkeby | 256 | 96 | 1 031 | 96 | 1 287 | 96 |
| Spånga-Tensta | 398 | 95 | 1 754 | 95 | 2 152 | 95 |
| Hässelby-Vällingby | 591 | 95 | 2 719 | 94 | 3 310 | 94 |
| Bromma | 518 | 94 | 2 471 | 94 | 2 989 | 94 |
| Kungsholmen | 293 | 93 | 1 114 | 94 | 1 407 | 94 |
| Norrmalm | 416 | 94 | 1 605 | 94 | 2 021 | 94 |
| Östermalm | 383 | 92 | 1 644 | 93 | 2 027 | 93 |
| Maria-Gamla stan | 590 | 93 | 2 154 | 93 | 2 744 | 93 |
| Katarina-Sofia | 249 | 95 | 1 042 | 94 | 1 291 | 94 |
| Enskede-Årsta | 459 | 95 | 2 229 | 93 | 2 688 | 93 |
| Skarpnäck | 347 | 95 | 1 471 | 94 | 1 818 | 94 |
| Farsta | 364 | 94 | 1 665 | 93 | 2 029 | 93 |
| Vantör | 302 | 94 | 1 472 | 93 | 1 774 | 93 |
| Älvsjö | 242 | 95 | 1 148 | 94 | 1 390 | 94 |
| Liljeholmen | 237 | 91 | 991 | 94 | 1 228 | 93 |
| Hägersten | 205 | 94 | 1 157 | 93 | 1 362 | 94 |
| Skärholmen | 353 | 94 | 1 649 | 92 | 2 002 | 93 |
| Totalt | 10 974 | 95 | 34 478 | 94 | 45 452 | 94 |

Anm. Som månadsavlönade räknas tillsvidareanställda (d v s "fast" anställda) och tidsbegränsat anställda (vikarier).

¹ Antal anställda omräknat till antal årsarbeten.

Källa: LISA/USK

9.2 Anställda av Stockholms stad och årsarbeten 1981–2004
Municipal employees and full time year works



Anm. Antalet årsarbeten visar hur många anställda staden skulle haft om alla arbetade heltid.

Källa:LISA/USK

9.3

Anställda (årsarbetare¹) i stadens kommunala aktiebolag 2000–2004

Employed persons (yearly workers) in city owned companies

| | Antal anställda | | | | |
|--|------------------|--------------|--------------|----------------|------------------|
| | 2000 | 2001 | 2002 | 2003 | 2004 |
| Stockholms Stadshus AB | | | | | |
| Stockholms Stadshus AB (moderbolag) | 10 | 8 | 7 | 7 | 7 |
| Fastighetsgruppen | | | | | |
| AB Svenska Bostäder | 646 | 610 | 666 | 676 | 689 |
| AB Familjebostäder | 379 | 349 | 343 | 315 | 333 |
| AB Stockholmshem | 341 | 327 | 316 | 322 | 336 |
| Skolfastigheter i Stockholm AB (SISAB) | 139 | 144 | 152 | 154 | 148 |
| CentrumKompaniet i Stockholm AB | . | 26 | 34 | 39 | 49 |
| Industrigruppen | | | | | |
| Stockholm Vatten AB | 580 | 573 | 575 | 587 | 566 |
| Stockholms Hamn AB | 313 | 300 | 276 | 262 | 249 |
| Stockholms Kommuns Avfallsförädling AB (SKAFAB) | ² 13 | . | . | . | . |
| Stockholms Stads Parkerings AB | 123 | 132 | 121 | 117 | 118 |
| AB Stokab | 107 | 134 | 147 | 151 | 119 |
| Stockholm MFO AB | ³ 235 | 199 | 39 | ⁴ . | . |
| Övriga bolag | | | | | |
| AB Stockholm Globe Arena | 103 | 103 | 97 | 96 | 98 |
| Stockholms Stadsteater AB | 373 | 367 | 350 | 362 | 304 |
| S:t Eriks Försäkrings AB | 2 | . | 5 | 6 | 6 |
| Stockholm Water Festival AB | 2 | 1 | – | – | – |
| Stockholms stads Bostadsförmedling AB | 55 | 59 | 59 | 57 | 61 |
| Stockholm Visitors Board AB | . | . | 64 | 93 | ⁵ . |
| Stockholms Näringslivskontor AB | . | . | . | . | ³ 100 |
| Övriga majoritetsägda aktiebolag | | | | | |
| Mässfastigheter i Stockholm AB | 165 | 200 | 242 | 249 | 229 |
| Totalt | 3 586 | 3 536 | 3 493 | 3 493 | 3 412 |

Anm. Endast bolag med anställda ingår.

¹Antal anställda omräknat till antal årsarbeten.²Har övergått från bolag till förvaltning.³Har övergått från förvaltning till bolag.⁴Privatisering har skett.⁵Har uppgått i Stockholms Näringslivskontor AB.

Källa: Stockholms stads årsredovisning

9.4

Stockholms största företag efter antal anställda 2004

The biggest companies in Stockholm

| Anställda | | Anställda | |
|----------------------------------|-------|---|-------|
| Företag | | Företag | |
| Ericsson AB | 8 430 | H & M Hennes & Mauritz AB | 1 470 |
| Posten Sverige AB | 4 710 | Busslink i Sverige AB | 1 390 |
| Skandinaviska Enskilda Banken AB | 4 240 | Brukarkooperativet JAG | 1 390 |
| Föreningsparbanken AB | 3 610 | Praktikertjänst AB | 1 380 |
| Södersjukhuset AB | 3 610 | Folksam Ömsidig Sakförsäkring | 1 320 |
| Nordea Bank AB | 2 820 | Manpower AB | 1 270 |
| Svenska Handelsbanken AB | 2 800 | Adecco Sweden AB | 1 230 |
| IBM Svenska AB | 2 640 | TeliaSonera AB | 1 170 |
| Securitas Bevakning AB | 2 360 | Sveriges Radio AB | 1 140 |
| Connex Sverige AB | 2 300 | Ähléns AB | 1 110 |
| ISS Facility Services AB | 2 000 | Samhall AB | 1 100 |
| Sveriges Television AB | 1 880 | Proffice Sverige AB | 1 080 |
| Sodexo AB | 1 580 | Stockholmsföreningen för Independent Living | 1 060 |
| Falck Security AB | 1 540 | Apoteket AB (Publ) | 1 050 |
| Capio S:t Görans Sjukhus AB | 1 520 | Citypendeln Sverige AB | 960 |

Anm. Uppgifterna avser privata och affärsdrivande företag.

Källa:SCB

9.5

SCBs arbetskraftsundersökningar.

Befolkning i åldrarna 16–64 år efter sysselsättningsstatus 2004

Population by employment status

| | Årsmedeltal, 1 000-tal | | | | | |
|---|------------------------|-------------|--------------|-------------|--------------|-------------|
| | Män | % | Kvinnor | % | Totalt | % |
| Sysselsatta efter arbetstid | | | | | | |
| 1–19 timmar/vecka | 10,5 | 4,1 | 15,4 | 6,0 | 25,9 | 5,1 |
| 20–34 timmar/vecka | 16,0 | 6,3 | 31,8 | 12,4 | 47,8 | 9,3 |
| 35– timmar/vecka | 175,4 | 68,8 | 147,0 | 57,3 | 322,4 | 63,0 |
| Sysselsatta efter anställningsform | | | | | | |
| Fast anställda | 141,7 | 55,6 | 151,3 | 58,9 | 293,0 | 57,3 |
| Tidsbegränsat anställda | 23,7 | 9,3 | 30,7 | 12,0 | 54,3 | 10,6 |
| Företagare | 36,8 | 14,4 | 12,5 | 4,9 | 49,3 | 9,6 |
| Sysselsatta, totalt | 202,2 | 79,4 | 194,5 | 75,8 | 396,6 | 77,5 |
| Arbetslösa | 11,6 | 4,6 | 10,3 | 4,0 | 21,9 | 4,3 |
| I arbetskraften | 213,8 | 83,9 | 204,7 | 79,7 | 418,5 | 81,8 |
| Ej i arbetskraften | 41,0 | 16,1 | 51,9 | 20,2 | 92,9 | 18,2 |
| Samtliga | 254,8 | 100 | 256,7 | 100 | 511,5 | 100 |

Källa:SCB/USK

Förklaring till tabell 9.5

Ej i arbetskraften

Arbetslösa

Frånvarande

I arbete

} Sysselsatta

} I arbetskraften

9.6

SCBs arbetskraftsundersökningar.

Arbetskraftstal, frånvarotal och arbetslöshetstal 1975–2004

Labour force investigations

| År | Arbetskraftstal ¹ , % | | | Frånvarotal ² , % | | | Arbetslöshetstal ³ , % | | |
|------|----------------------------------|---------|--------|------------------------------|---------|--------|-----------------------------------|---------|--------|
| | Män | Kvinnor | Totalt | Män | Kvinnor | Totalt | Män | Kvinnor | Totalt |
| 1975 | 78,0 | 63,4 | 70,3 | 14,9 | 18,4 | 16,6 | 1,0 | 1,0 | 1,0 |
| 1980 | 88,0 | 81,8 | 84,8 | 16,3 | 20,9 | 18,6 | 1,3 | 0,9 | 1,1 |
| 1985 | 87,1 | 85,9 | 86,5 | 14,5 | 20,2 | 17,4 | 2,2 | 1,0 | 1,6 |
| 1990 | 88,7 | 86,8 | 87,8 | 14,0 | 21,6 | 17,9 | 1,1 | 1,0 | 1,0 |
| 1995 | 82,4 | 80,8 | 81,6 | 12,9 | 19,0 | 16,0 | 7,1 | 6,0 | 6,5 |
| 2000 | 83,1 | 80,9 | 82,0 | 13,2 | 18,5 | 15,9 | 3,8 | 2,6 | 3,2 |
| 2001 | 83,9 | 80,9 | 82,4 | 13,9 | 20,3 | 17,0 | 3,5 | 3,0 | 3,3 |
| 2002 | 83,7 | 79,8 | 81,7 | 14,9 | 20,3 | 17,5 | 4,5 | 3,1 | 3,8 |
| 2003 | 82,8 | 80,2 | 81,5 | 13,9 | 20,4 | 17,1 | 6,2 | 4,8 | 5,5 |
| 2004 | 83,9 | 79,8 | 81,8 | 14,2 | 20,9 | 17,5 | 5,4 | 5,0 | 5,2 |

Anm. Frånvarotalen gäller t o m år 1985 åldrarna 16–74 år, därefter åldrarna 16–64 år. Arbetskraftstalen och arbetslöshetstalen gäller under året 1975 åldrarna 16–74 år, därefter åldrarna 16–64 år. – Värdena för år 1990 har justerats p g a förändrade mätmetoder i AKU.

¹Arbetskraft i % av befolkningen.

²Frånvarande i % av sysselsatta.

³Arbetslösa i % av arbetskraften.

Källa:SCB

9.7

Arbetslösa och lediga platser 1995–2004

Unemployment and vacancies

| År | Arbetslösa anmälda vid arbetsförmedlingen | | | | | | Lediga platser ² |
|------|---|---------|--------|----------|---------------------------------|----------------------|-----------------------------|
| | Män | Kvinnor | Totalt | 18–24 år | Långtidsarbetslösa ¹ | Utländska medborgare | |
| 1995 | 16 291 | 13 666 | 29 957 | 5 993 | 8 546 | 5 614 | 2 657 |
| 1996 | 15 089 | 13 529 | 28 618 | 5 133 | 7 429 | 5 669 | 2 881 |
| 1997 | 15 369 | 12 839 | 28 208 | 4 509 | 7 573 | 5 889 | 3 085 |
| 1998 | 12 519 | 10 226 | 22 745 | 3 006 | 4 524 | 4 800 | 4 794 |
| 1999 | 11 072 | 9 120 | 20 192 | 2 196 | 3 943 | 4 401 | 5 977 |
| 2000 | 7 917 | 6 632 | 14 549 | 1 375 | 2 996 | 3 030 | 7 821 |
| 2001 | 6 608 | 5 859 | 12 467 | 1 339 | 1 657 | 2 391 | 6 799 |
| 2002 | 8 031 | 6 971 | 15 002 | 1 550 | 2 408 | 2 533 | 6 589 |
| 2003 | 9 821 | 7 912 | 17 733 | 1 958 | 4 028 | 2 960 | 5 107 |
| 2004 | 10 678 | 8 623 | 19 301 | 1 962 | 5 017 | 3 147 | 4 227 |

Anm. Årssiffrorna är medeltal av månadssiffrorna vilka avser läget vid månadsens slut. – Fr o m 1997 ny definition av arbetslösa.

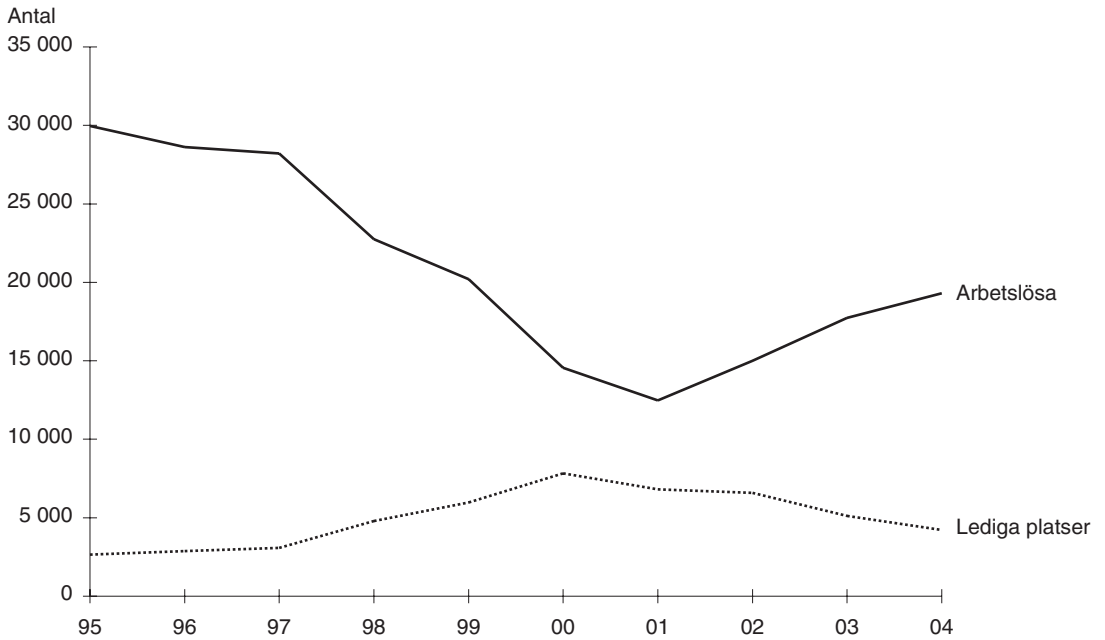
¹Arbetslösa under 25 år över 4 månader (fr o m 1997 100 dagar) och arbetslösa över 25 år över 6 månader.

²Nyanmälda lediga platser med varaktighet över 10 dagar.

Källa:Länsarbetsnämnden

9.8 Arbetslösa och lediga platser 1995–2004

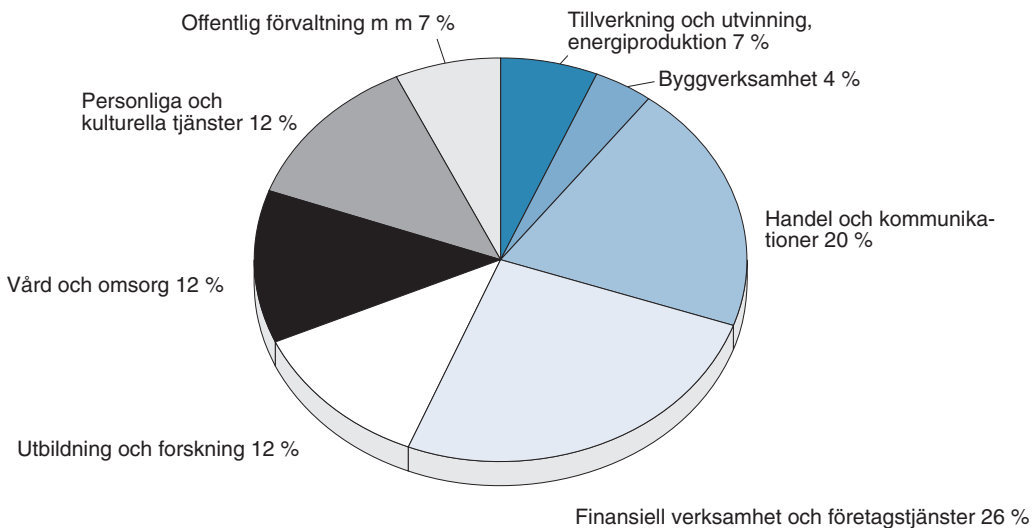
Unemployment and vacancies



Källa: Länsarbetsnämnden/USK

9.9 Sysselsatta efter näringsgren 2004

Employed persons by industry



Källa: SCB/USK

9.10

SCBs arbetskraftsundersökningar.

Sysselessatta efter näringsgren och yrkesområde 2002–2004

Employed persons by industry and occupational group

| | Årsmedeltal | | | | | |
|---|--------------------------|--------------|--------------|---------------|------------|------------|
| | Sysselessatta, 1 000-tal | | | Fördelning, % | | |
| | 2002 | 2003 | 2004 | 2002 | 2003 | 2004 |
| Näringsgren (SNI 2002)¹ | | | | | | |
| Jordbruk, skogsbruk och fiske | 0,8 | 0,9 | 0,7 | 0,2 | 0,2 | 0,2 |
| Tillverkning och utvinning, energiproduktion | 29,0 | 27,3 | 25,8 | 7,3 | 7,0 | 6,5 |
| därav verkstadsindustri | 11,7 | 9,5 | 9,6 | 3,0 | 2,4 | 2,4 |
| Byggverksamhet | 15,0 | 15,5 | 15,0 | 3,8 | 4,0 | 3,8 |
| Handel och kommunikationer | 77,5 | 76,7 | 78,7 | 19,6 | 19,7 | 19,8 |
| Finansiell verksamhet och företagstjänster | 112,8 | 104,6 | 102,7 | 28,5 | 26,8 | 25,9 |
| Utbildning och forskning | 33,1 | 44,9 | 48,7 | 8,4 | 11,5 | 12,3 |
| Vård och omsorg | 57,7 | 48,6 | 47,8 | 14,6 | 12,5 | 12,1 |
| Personliga och kulturella tjänster | 42,8 | 45,8 | 49,2 | 10,8 | 11,7 | 12,4 |
| Offentlig förvaltning m m | 26,2 | 24,9 | 27,8 | 6,6 | 6,4 | 7,0 |
| Totalt | 395,9 | 389,8 | 396,6 | 100 | 100 | 100 |
| Yrkesområde | | | | | | |
| Ledningsarbete | 25,1 | 25,4 | 25,1 | 6,3 | 6,5 | 6,3 |
| Arbete som kräver teoretisk specialist- kompetens | 126,2 | 121,8 | 127,9 | 31,9 | 31,2 | 32,2 |
| Arbete som kräver kortare högskole- utbildning eller motsvarande | 91,5 | 87,9 | 93,1 | 23,1 | 22,6 | 23,5 |
| Kontors- och kundservicearbete | 42,7 | 39,2 | 37,8 | 10,8 | 10,1 | 9,5 |
| Service-, omsorgs- och försäljningsarbete | 55,1 | 63,2 | 65,3 | 13,9 | 16,2 | 16,5 |
| Arbete inom jordbruk, trädgård, skogsbruk, fiske | 1,0 | 0,9 | 1,1 | 0,3 | 0,2 | 0,3 |
| Hantverksarbete inom byggverksamhet och tillverkning | 23,1 | 22,8 | 17,6 | 5,8 | 5,8 | 4,4 |
| Process- och maskinoperatörsarbete, transportarbete | 14,3 | 13,4 | 13,8 | 3,6 | 3,4 | 3,5 |
| Arbete utan krav på särskild yrkesutbildning | 13,6 | 12,9 | 13,1 | 3,4 | 3,3 | 3,3 |
| Militärt arbete | 1,0 | 1,2 | 0,8 | 0,3 | 0,3 | 0,2 |
| Totalt | 395,9 | 389,8 | 396,6 | 100 | 100 | 100 |

Anm. Statistiken avser sysselsättningen för den i staden boende befolkningen oavsett arbetsplatsens läge.

¹Fr o m 2003 har personal inom förskolan flyttats från näringsgrenen Vård och omsorg till näringsgrenen Utbildning och forskning.

Källa: SCB/USK

9.11

Arbetsställen efter storleksklass näringsgrensvis 2004

Establishments by size and industry

| | Arbetsställen efter antal anställda | | | | | | | | Totalt |
|-----------------------------------|-------------------------------------|---------------|--------------|--------------|------------|------------|------------|-----------|---------------|
| | 0 | 1-9 | 10-19 | 20-49 | 50-99 | 100-199 | 200-499 | 500- | |
| Näringsgren | | | | | | | | | |
| Jordbruk, skogsbruk m m | 102 | 89 | 6 | 4 | 1 | - | - | - | 202 |
| Industri | 645 | 1 450 | 219 | 156 | 49 | 24 | 22 | 4 | 2 569 |
| Livsmedelsindustri | 20 | 100 | 26 | 20 | 6 | 2 | 1 | 1 | 176 |
| Textilindustri | 35 | 62 | 1 | - | - | - | - | - | 98 |
| Trävaruindustri | 70 | 70 | 9 | 2 | - | - | - | - | 151 |
| Grafisk industri | 246 | 617 | 97 | 76 | 17 | 4 | 8 | 1 | 1 066 |
| Kemisk industri | 22 | 38 | 8 | 5 | 3 | 2 | 3 | 1 | 82 |
| Jord- och stenvaruindustri | 8 | 20 | 4 | 1 | 1 | - | - | - | 34 |
| Järn-, stål- och metallverk | 6 | 6 | 5 | 1 | 1 | - | - | - | 19 |
| Elektroindustri | 23 | 89 | 13 | 12 | 2 | 3 | 3 | 1 | 146 |
| Övrig verkstadsindustri | 108 | 260 | 37 | 25 | 14 | 9 | 3 | - | 456 |
| Annan tillverkningsindustri | 75 | 177 | 15 | 11 | 2 | 1 | 1 | - | 282 |
| El-, gas-, värme- och vattenverk | 32 | 11 | 4 | 3 | 3 | 3 | 3 | - | 59 |
| Byggnad | 814 | 1 551 | 213 | 115 | 37 | 8 | 7 | 1 | 2 746 |
| Byggnadsindustri | 286 | 604 | 71 | 46 | 17 | 3 | 3 | 1 | 1 031 |
| Byggnadshantverk | 528 | 947 | 142 | 69 | 20 | 5 | 4 | - | 1 715 |
| Handel | 1 904 | 5 249 | 768 | 447 | 95 | 43 | 15 | - | 8 521 |
| Partihandel | 784 | 2 357 | 362 | 222 | 51 | 34 | 13 | - | 3 823 |
| Detaljhandel | 1 120 | 2 892 | 406 | 225 | 44 | 9 | 2 | - | 4 698 |
| Samfärdsel | 728 | 1 247 | 170 | 137 | 43 | 30 | 34 | 8 | 2 397 |
| Samfärdsel, kommunikation | 683 | 1 138 | 134 | 91 | 26 | 19 | 25 | 3 | 2 119 |
| Post och tele | 45 | 109 | 36 | 46 | 17 | 11 | 9 | 5 | 278 |
| Bank och försäkring | 129 | 736 | 162 | 116 | 34 | 23 | 22 | 10 | 1 232 |
| Övriga privata tjänster | 6 661 | 14 000 | 1 462 | 1 015 | 351 | 163 | 69 | 26 | 23 747 |
| Fastighetsförvaltning | 1 983 | 1 175 | 79 | 52 | 17 | 12 | 3 | - | 3 321 |
| Teknisk uppdragsverksamhet | 334 | 895 | 73 | 65 | 18 | 8 | 8 | - | 1 401 |
| Övrig uppdragsverksamhet | 2 794 | 7 617 | 701 | 498 | 184 | 79 | 40 | 20 | 11 933 |
| Restaurang- och hotellrörelse | 484 | 1 456 | 271 | 152 | 42 | 14 | 3 | - | 2 422 |
| Renhållningsverksamhet | 133 | 360 | 57 | 35 | 22 | 13 | 1 | 2 | 623 |
| Intresseorganisationer | 72 | 824 | 122 | 119 | 34 | 20 | 4 | - | 1 195 |
| Rekreation, kulturell service | 544 | 1 278 | 128 | 80 | 30 | 16 | 10 | 4 | 2 090 |
| Reparation, personlig service m m | 317 | 395 | 31 | 14 | 4 | 1 | - | - | 762 |
| Offentliga tjänster | 246 | 2 667 | 770 | 538 | 254 | 152 | 87 | 27 | 4 741 |
| Offentlig förvaltning | 1 | 72 | 40 | 80 | 43 | 41 | 40 | 12 | 329 |
| Undervisning | 117 | 791 | 400 | 180 | 110 | 61 | 24 | 3 | 1 686 |
| Forskning | 44 | 133 | 18 | 26 | 12 | 4 | 3 | 3 | 243 |
| Hälsa- och sjukvård | 82 | 1 181 | 102 | 102 | 38 | 16 | 17 | 6 | 1 544 |
| Socialvård, social service m m | 2 | 490 | 210 | 150 | 51 | 30 | 3 | 3 | 939 |
| Näringsgren okänd | 421 | 138 | - | - | - | - | - | - | 559 |
| Totalt | 11 650 | 27 127 | 3 770 | 2 528 | 864 | 443 | 256 | 76 | 46 714 |

Anm. Fr o m 2004 redovisas endast de företag utan anställda som har en omsättning på minst 300 000 kr per år.

Källa: SCB

9.12

Anställda efter arbetsställets storlek näringsgrensvis 2004

Employees by size of establishment and industry

| | Anställda efter arbetsställets storlek | | | | | | | Totalt |
|-----------------------------------|--|---------------|---------------|---------------|---------------|---------------|---------------|----------------|
| | 1-9 | 10-19 | 20-49 | 50-99 | 100-199 | 200-499 | 500- | |
| Näringsgren | | | | | | | | |
| Jordbruk, skogsbruk m m | 220 | 76 | 121 | 62 | - | - | - | 479 |
| Industri | 4 242 | 2 980 | 4 653 | 3 311 | 3 447 | 7 336 | 8 241 | 34 210 |
| Livsmedelsindustri | 346 | 361 | 583 | 352 | 245 | 350 | 901 | 3 138 |
| Textilindustri | 170 | 12 | - | - | - | - | - | 182 |
| Trävaruindustri | 201 | 111 | 44 | - | - | - | - | 356 |
| Grafisk industri | 1 802 | 1 335 | 2 143 | 1 260 | 552 | 2 523 | 650 | 10 265 |
| Kemisk industri | 122 | 100 | 191 | 175 | 328 | 1 171 | 620 | 2 707 |
| Jord- och stenvaruindustri | 67 | 49 | 21 | 55 | - | - | - | 192 |
| Järn-, stål- och metallverk | 12 | 63 | 24 | 61 | - | - | - | 160 |
| Elektroindustri | 274 | 180 | 404 | 106 | 396 | 918 | 6 070 | 8 348 |
| Övrig verkstadsindustri | 764 | 490 | 741 | 947 | 1 319 | 1 157 | - | 5 418 |
| Annan tillverkningsindustri | 446 | 208 | 399 | 170 | 170 | 200 | - | 1 593 |
| El-, gas-, värme- och vattenverk | 38 | 71 | 103 | 185 | 437 | 1 017 | - | 1 851 |
| Byggnad | 4 526 | 2 907 | 3 516 | 2 520 | 1 223 | 1 876 | 750 | 17 318 |
| Byggnadsindustri | 1 742 | 977 | 1 520 | 1 177 | 467 | 780 | 750 | 7 413 |
| Byggnadshantverk | 2 784 | 1 930 | 1 996 | 1 343 | 756 | 1 096 | - | 9 905 |
| Handel | 17 108 | 10 250 | 13 567 | 6 324 | 5 688 | 4 619 | - | 57 556 |
| Partihandel | 7 244 | 4 878 | 6 882 | 3 358 | 4 485 | 3 908 | - | 30 755 |
| Detaljhandel | 9 864 | 5 372 | 6 685 | 2 966 | 1 203 | 711 | - | 26 801 |
| Samfärdsel | 3 655 | 2 349 | 4 194 | 3 052 | 3 950 | 10 228 | 6 536 | 33 964 |
| Samfärdsel, kommunikation | 3 297 | 1 832 | 2 745 | 1 886 | 2 539 | 7 719 | 2 116 | 22 134 |
| Post och tele | 358 | 517 | 1 449 | 1 166 | 1 411 | 2 509 | 4 420 | 11 830 |
| Bank och försäkring | 2 309 | 2 223 | 3 687 | 2 475 | 3 338 | 6 505 | 9 949 | 30 486 |
| Övriga privata tjänster | 36 495 | 19 610 | 30 783 | 23 588 | 22 482 | 19 598 | 26 031 | 178 587 |
| Fastighetsförvaltning | 2 677 | 1 097 | 1 535 | 1 197 | 1 607 | 729 | - | 8 842 |
| Teknisk uppdragsverksamhet | 2 186 | 1 001 | 1 903 | 1 215 | 1 010 | 2 243 | - | 9 558 |
| Övrig uppdragsverksamhet | 18 720 | 9 351 | 15 039 | 12 397 | 10 999 | 11 199 | 19 102 | 96 807 |
| Restaurang- och hotellrörelse | 5 009 | 3 622 | 4 574 | 2 627 | 1 796 | 921 | - | 18 549 |
| Renhållningsverksamhet | 1 111 | 776 | 1 033 | 1 640 | 1 954 | 315 | 2 800 | 9 629 |
| Intresseorganisationer | 2 472 | 1 656 | 3 696 | 2 284 | 2 685 | 1 250 | - | 14 043 |
| Rekreation, kulturell service | 3 279 | 1 690 | 2 529 | 1 971 | 2 296 | 2 941 | 4 129 | 18 835 |
| Reparation, personlig service m m | 1 041 | 417 | 474 | 257 | 135 | - | - | 2 324 |
| Offentliga tjänster | 9 372 | 10 355 | 15 899 | 17 800 | 20 461 | 25 131 | 41 000 | 140 018 |
| Offentlig förvaltning | 362 | 548 | 2 651 | 3 044 | 5 959 | 12 272 | 10 012 | 34 848 |
| Undervisning | 3 518 | 5 336 | 5 040 | 7 803 | 8 137 | 6 112 | 3 651 | 39 597 |
| Forskning | 337 | 247 | 757 | 925 | 517 | 832 | 4 725 | 8 340 |
| Hälso- och sjukvård | 3 016 | 1 447 | 2 965 | 2 578 | 2 015 | 5 076 | 7 426 | 24 523 |
| Socialvård, social service m m | 2 139 | 2 777 | 4 486 | 3 450 | 3 833 | 839 | 15 186 | 32 710 |
| Näringsgren okänd | 226 | - | - | - | - | - | - | 226 |
| Totalt | 78 153 | 50 750 | 76 420 | 59 132 | 60 589 | 75 293 | 92 507 | 492 844 |

Källa: SCB

9.13

Handel och service. Arbetsställen, anställda och omsättning 2003

Trade and service. Establishments, employed persons and turnover

| | Arbets- ställen | An- ställda | % | Omsätt- ning, mnkr exkl moms | % | Omsätt- ning per invånare, kr | Riks- genom- snitt, kr |
|---|--------------------|----------------|------------|------------------------------------|------------|-------------------------------------|------------------------------|
| Bransch | | | | | | | |
| Motorbranschen | 735 | 4 516 | 100 | 32 109,6 | 100 | 42 154 | 33 320 |
| Motorfordon utom motorcyklar | 184 | 1 370 | 30,3 | 16 203,5 | 50,5 | 21 272 | 18 612 |
| Bilserviceverkstäder | 340 | 1 333 | 29,5 | 2 013,6 | 6,3 | 2 643 | 3 341 |
| Reservdelar och tillbehör till motorfordon | 105 | 941 | 20,8 | 3 948,6 | 12,3 | 5 184 | 2 740 |
| Motorcykelhandel inkl reparationer | 31 | 109 | 2,4 | 825,1 | 2,6 | 1 083 | 689 |
| Bensinstationer | 75 | 763 | 16,9 | 9 118,8 | 28,4 | 11 971 | 7 938 |
| Parti- och agenturhandel | | | | | | | |
| Partihandel | 3 766 | 26 904 | 100 | 169 397,1 | 100 | 222 387 | 87 710 |
| Jordbruksvaror och levande djur | 63 | 222 | 0,8 | 694,0 | 0,4 | 911 | 2 003 |
| Livsmedel, drycker, tobak | 470 | 3 904 | 14,5 | 24 887,7 | 14,7 | 32 673 | 19 961 |
| Hushållsvaror | 1 386 | 8 173 | 30,4 | 28 231,9 | 16,7 | 37 063 | 21 170 |
| Insatsvaror | 727 | 5 689 | 21,1 | 79 724,9 | 47,1 | 104 664 | 27 198 |
| Övrig partihandel | 1 120 | 8 916 | 33,1 | 35 858,6 | 21,2 | 47 076 | 17 378 |
| Agenturhandel | 428 | 2 055 | 7,6 | 9 532,9 | 5,6 | 12 515 | 3 234 |
| Detaljhandel | 4 536 | 22 408 | 100 | 42 358,2 | 100 | 55 609 | 44 263 |
| Varuhus och stormarknader | 31 | 1 406 | 6,3 | 2 333,9 | 5,5 | 3 064 | 3 979 |
| Livsmedelsbutiker | 798 | 5 715 | 25,5 | 10 775,4 | 25,4 | 14 146 | 15 300 |
| Systembutiker | 38 | 847 | 3,8 | 2 506,0 | 5,9 | 3 290 | 1 760 |
| Tobaksaffärer | 326 | 434 | 1,9 | 1 109,3 | 2,6 | 1 456 | 619 |
| Apotek, sjukvård m m | 140 | 1 365 | 6,1 | 3 349,4 | 7,9 | 4 397 | 3 708 |
| Klädesaffärer, tyger | 786 | 3 761 | 16,8 | 5 640,6 | 13,3 | 7 405 | 3 670 |
| Sko- och väskaffärer | 163 | 714 | 3,2 | 816,1 | 1,9 | 1 071 | 571 |
| Möbel-, el- och bosättningsaffärer | 330 | 1 118 | 5,0 | 1 840,2 | 4,3 | 2 416 | 2 629 |
| Butiker för hushållsvaror, radio- och TV-affärer | 211 | 844 | 3,8 | 1 963,8 | 4,6 | 2 578 | 2 105 |
| Järn-, byggvaru- och färgaffärer | 116 | 664 | 3,0 | 1 114,3 | 2,6 | 1 463 | 2 000 |
| Bok-, pappers- och tidningsbutiker | 113 | 583 | 2,6 | 887,4 | 2,1 | 1 165 | 556 |
| Andra specialbutiker | 1 043 | 3 544 | 15,8 | 6 079,1 | 14,4 | 7 981 | 5 031 |
| Reparationsverkstäder för hushålls- maskiner och personliga artiklar | 145 | 493 | 2,2 | 577,2 | 1,4 | 758 | 414 |
| Övrig detaljhandel | 296 | 920 | 4,1 | 3 365,5 | 7,9 | 4 418 | 1 921 |
| Hotell, restauranger m m | 2 744 | 19 230 | 100 | 14 482,3 | 100 | 19 013 | 7 551 |
| Hotell | 194 | 4 063 | 21,1 | 3 764,5 | 26,0 | 4 942 | 2 338 |
| Restauranger, barer och pubar | 2 299 | 13 510 | 70,3 | 9 512,1 | 65,7 | 12 488 | 4 594 |
| Personalmatsalar, catering, centralkök | 235 | 1 625 | 8,5 | 1 152,9 | 8,0 | 1 514 | 433 |
| Camping, vandrarhem | 16 | 32 | 0,2 | 52,7 | 0,4 | 69 | 184 |
| Totalt | 12 209 | 75 113 | | 267 880,1 | | 351 677 | 176 078 |

Källa: SCB/USK

9.14

Handel och service. Arbetsställen, anställda och omsättning 2004

Trade and service. Establishments, employed persons and turnover

| | Arbets- ställen | An- ställda | % | Omsätt- ning, mnkr exkl moms | % | Omsätt- ning per invånare, kr | Riks- genom- snitt, kr |
|---|--------------------|----------------|------------|------------------------------------|------------|-------------------------------------|------------------------------|
| Bransch | | | | | | | |
| Motorbranschen | 759 | 4 720 | 100 | 36 317,2 | 100 | 47 471 | 33 325 |
| Motorfordon utom motorcyklar | 191 | 1 497 | 31,7 | 18 567,3 | 51,1 | 24 270 | 18 615 |
| Bilserviceverkstäder | 359 | 1 387 | 29,4 | 2 248,2 | 6,2 | 2 939 | 3 342 |
| Reservdelar och tillbehör till motorfordon | 99 | 946 | 20,0 | 4 158,2 | 11,4 | 5 435 | 2 740 |
| Motorcykelhandel inkl reparationer | 33 | 105 | 2,2 | 900,4 | 2,5 | 1 177 | 689 |
| Bensinstationer | 77 | 785 | 16,6 | 10 443,1 | 28,8 | 13 650 | 7 939 |
| Parti- och agenturhandel | | | | | | | |
| Partihandel | 3 777 | 26 849 | 100 | 169 895,6 | 100 | 222 073 | 87 644 |
| Jordbruksvaror och levande djur | 62 | 224 | 0,8 | 687,9 | 0,4 | 899 | 1 999 |
| Livsmedel, drycker, tobak | 476 | 3 837 | 14,3 | 23 586,1 | 13,9 | 30 830 | 19 903 |
| Hushållsvaror | 1 384 | 8 271 | 30,8 | 27 845,7 | 16,4 | 36 398 | 21 178 |
| Insatsvaror | 707 | 5 372 | 20,0 | 78 634,5 | 46,3 | 102 784 | 27 189 |
| Maskiner och utrustning | 1 110 | 8 960 | 33,4 | 38 650,7 | 22,7 | 50 521 | 17 054 |
| Övrig partihandel | 38 | 185 | 0,7 | 490,7 | 0,3 | 641 | 321 |
| Agenturhandel | 451 | 2 182 | 8,1 | 9 364,0 | 5,5 | 12 240 | 3 235 |
| Detaljhandel | 4 691 | 22 693 | 100 | 44 400,2 | 100 | 58 036 | 44 274 |
| Varuhus och stormarknader | 34 | 1 413 | 6,2 | 2 213,9 | 5,0 | 2 894 | 3 975 |
| Livsmedelsbutiker | 845 | 5 822 | 25,7 | 10 678,6 | 24,1 | 13 958 | 15 310 |
| Systembutiker | 37 | 826 | 3,6 | 2 761,4 | 6,2 | 3 609 | 1 760 |
| Tobaksaffärer | 342 | 445 | 2,0 | 1 151,7 | 2,6 | 1 505 | 619 |
| Apotek, sjukvård m m | 146 | 1 350 | 5,9 | 3 414,3 | 7,7 | 4 463 | 3 708 |
| Klädesaffärer, tyger | 823 | 3 903 | 17,2 | 6 081,2 | 13,7 | 7 949 | 3 670 |
| Sko- och väskaffärer | 165 | 707 | 3,1 | 897,4 | 2,0 | 1 173 | 572 |
| Möbel-, el- och bosättningsaffärer | 335 | 1 096 | 4,8 | 1 867,0 | 4,2 | 2 440 | 2 630 |
| Butiker för hushållsvaror, radio- och TV-affärer | 217 | 917 | 4,0 | 2 138,8 | 4,8 | 2 796 | 2 106 |
| Järn-, byggvaru- och färgaffärer | 122 | 705 | 3,1 | 1 251,4 | 2,8 | 1 636 | 2 001 |
| Bok-, pappers- och tidningsbutiker | 117 | 551 | 2,4 | 863,3 | 1,9 | 1 128 | 556 |
| Andra specialbutiker | 1 065 | 3 580 | 15,8 | 6 629,2 | 14,9 | 8 665 | 5 032 |
| Reparationsverkstäder för hushålls- maskiner och personliga artiklar | 148 | 422 | 1,9 | 555,8 | 1,3 | 726 | 414 |
| Övrig detaljhandel | 295 | 956 | 4,2 | 3 896,2 | 8,8 | 5 094 | 1 921 |
| Hotell, restauranger m m | 2 894 | 18 417 | 100 | 15 219,0 | 100 | 19 893 | 7 555 |
| Hotell | 191 | 3 957 | 21,5 | 4 078,6 | 26,8 | 5 331 | 2 338 |
| Restauranger, barer och pubar | 2 460 | 12 883 | 70,0 | 9 927,0 | 65,2 | 12 976 | 4 598 |
| Personalmatsalar, catering, centralkök | 220 | 1 527 | 8,3 | 1 132,9 | 7,4 | 1 481 | 433 |
| Camping, vandrarhem | 23 | 50 | 0,3 | 80,6 | 0,5 | 105 | 184 |
| Totalt | 12 572 | 74 861 | | 275 196,0 | | 359 713 | 176 033 |

Källa: SCB/USK

9.15

Handel och service. Butiker/arbetsställen efter antal anställda 2004

Trade and service. Number of shops by employed persons

| | Butiker/arbetsställen efter antal anställda | | | | | | | | Totalt |
|--|---|--------------|--------------|--------------|--------------|------------|------------|------------|---------------|
| | 0 | 1 | 2-3 | 4-5 | 6-10 | 11-20 | 21-40 | 41- | |
| Bransch | | | | | | | | | |
| Motorfordon m m, handel och service | 177 | 120 | 151 | 49 | 95 | 50 | 34 | 20 | 696 |
| Motorfordon, handel | 47 | 38 | 31 | 6 | 11 | 10 | 6 | 10 | 159 |
| Motorfordon, service | 97 | 54 | 82 | 31 | 48 | 18 | 10 | 3 | 343 |
| Reservdelar m m, handel | 13 | 20 | 23 | 3 | 14 | 7 | 7 | 5 | 92 |
| Reservdelar m m, service | 8 | 6 | 12 | 1 | - | 2 | 1 | - | 30 |
| Bensinstationer | 12 | 2 | 3 | 8 | 22 | 13 | 10 | 2 | 72 |
| Parti- o agenturhandel | | | | | | | | | |
| Partihandel | 667 | 644 | 733 | 368 | 401 | 293 | 149 | 128 | 3 383 |
| därav med | | | | | | | | | |
| jordbruksvaror och levande djur | 11 | 10 | 9 | 7 | 4 | 3 | - | 2 | 46 |
| livsmedel, drycker, tobak | 97 | 74 | 69 | 41 | 52 | 44 | 30 | 16 | 423 |
| hushållsvaror | 267 | 243 | 267 | 142 | 136 | 86 | 37 | 44 | 1 222 |
| insatsvaror | 126 | 136 | 159 | 64 | 86 | 56 | 31 | 26 | 684 |
| därav | | | | | | | | | |
| avfall och skrot | 3 | 5 | 1 | 2 | 6 | 2 | 1 | - | 20 |
| maskiner och utrustning | 159 | 177 | 222 | 111 | 117 | 102 | 49 | 39 | 976 |
| övrig parti- och agenturhandel | 7 | 4 | 7 | 3 | 6 | 2 | 2 | 1 | 32 |
| Agenturhandel | 104 | 85 | 86 | 34 | 28 | 17 | 7 | 7 | 368 |
| Detaljhandel | 974 | 624 | 872 | 594 | 537 | 300 | 154 | 66 | 4 121 |
| Varuhus och stormarknader | - | - | - | - | - | - | - | 3 | 3 |
| Livsmedelsbutiker | 88 | 49 | 53 | 40 | 54 | 68 | 54 | 30 | 436 |
| Systembutiker | - | - | - | - | 3 | 14 | 20 | 1 | 38 |
| Tobaksaffärer | 144 | 48 | 44 | 26 | 17 | 3 | 1 | - | 283 |
| Apotek | - | 2 | 2 | 6 | 17 | 20 | 12 | 3 | 62 |
| Klädesaffärer | 101 | 91 | 164 | 144 | 104 | 62 | 18 | 7 | 691 |
| Sko- och väskaffärer | 23 | 17 | 39 | 30 | 34 | 10 | 2 | - | 155 |
| Möbel-, el- och bosättningsaffärer | 70 | 44 | 77 | 47 | 48 | 13 | 2 | 2 | 303 |
| Butiker för hushållsvaror | 7 | 7 | 10 | 4 | 4 | 3 | - | - | 35 |
| Radio- och TV-affärer | 7 | 9 | 11 | 16 | 13 | 11 | 6 | - | 73 |
| Järn-, byggvaru- och färgaffärer | 17 | 13 | 24 | 14 | 22 | 8 | 7 | 1 | 106 |
| Bok-, pappers- och tidningsbutiker | 20 | 15 | 23 | 20 | 15 | 5 | 3 | 2 | 103 |
| Andra specialbutiker | 138 | 110 | 158 | 96 | 93 | 43 | 8 | 2 | 648 |
| Reparationsverkstäder för hushålls- | | | | | | | | | |
| maskiner och personliga artiklar | 43 | 18 | 28 | 18 | 9 | 9 | 3 | - | 128 |
| Övrig detaljhandel | 316 | 201 | 239 | 133 | 104 | 31 | 18 | 15 | 1 057 |
| Hotell, restaurang m m | 484 | 376 | 503 | 282 | 352 | 227 | 114 | 84 | 2 422 |
| Hotell | 28 | 12 | 23 | 20 | 19 | 21 | 21 | 31 | 175 |
| Restauranger | 420 | 333 | 448 | 236 | 286 | 183 | 84 | 47 | 2 037 |
| Personalmatsalar, catering, centralkök | 30 | 29 | 29 | 21 | 44 | 23 | 9 | 6 | 191 |
| Övrigt | 6 | 2 | 3 | 5 | 3 | - | - | - | 19 |
| Totalt | 2 406 | 1 849 | 2 345 | 1 327 | 1 413 | 887 | 458 | 305 | 10 990 |

Anm. Fr o m 2004 redovisas endast de företag utan anställda som har en omsättning på minst 300 000 kr per år.

Källa: SCB

9.16

Handel och service. Butiker/arbetsställen och antal anställda 2004

Trade and service. Number of shops and employed persons

| | Inre staden | | Söderort | | Västerort | | Hela staden ¹ | |
|---|--------------|----------------|--------------|----------------|--------------|----------------|--------------------------|----------------|
| | Bu- tiker | An- ställda | Bu- tiker | An- ställda | Bu- tiker | An- ställda | Bu- tiker | An- ställda |
| Bransch | | | | | | | | |
| Motorfordon m m, handel och service | 235 | 1 084 | 226 | 1 637 | 177 | 1 965 | 696 | 4 821 |
| Motorfordon, handel | 53 | 301 | 45 | 433 | 41 | 788 | 159 | 1 546 |
| Motorfordon, service | 121 | 504 | 121 | 564 | 83 | 317 | 343 | 1 423 |
| Reservdelar m m, handel | 29 | 102 | 29 | 320 | 28 | 519 | 92 | 950 |
| Reservdelar m m, service | 15 | 54 | 4 | 43 | 4 | 4 | 30 | 105 |
| Bensinstationer | 17 | 123 | 27 | 277 | 21 | 337 | 72 | 797 |
| Parti- o agenturhandel | | | | | | | | |
| Partihandel | 1 523 | 9 775 | 943 | 9 181 | 683 | 8 219 | 3 383 | 27 645 |
| därav med | | | | | | | | |
| jordbruksvaror och levande djur | 15 | 78 | 18 | 100 | 5 | 12 | 46 | 224 |
| livsmedel, drycker, tobak | 175 | 1 106 | 166 | 2 168 | 47 | 620 | 423 | 3 975 |
| hushållsvaror | 699 | 4 286 | 271 | 1 933 | 181 | 2 237 | 1 222 | 8 576 |
| insatsvaror | 269 | 2 283 | 220 | 1 915 | 146 | 1 403 | 684 | 5 703 |
| därav | | | | | | | | |
| avfall och skrot | 7 | 53 | 7 | 32 | 5 | 35 | 20 | 120 |
| maskiner och utrustning | 352 | 1 956 | 256 | 2 945 | 300 | 3 944 | 976 | 8 964 |
| övrig parti- och agenturhandel | 13 | 66 | 12 | 120 | 4 | 3 | 32 | 203 |
| Agenturhandel | 202 | 908 | 88 | 1 226 | 55 | 195 | 368 | 2 350 |
| Detaljhandel | | | | | | | | |
| Varuhus och stormarknader | 2 570 | 14 742 | 787 | 4 285 | 553 | 3 304 | 4 121 | 22 908 |
| Varuhus och stormarknader | – | – | 1 | 90 | 2 | 338 | 3 | 428 |
| Livsmedelsbutiker | 204 | 2 778 | 124 | 1 381 | 87 | 918 | 436 | 5 191 |
| Systembutiker | 23 | 483 | 9 | 226 | 6 | 138 | 38 | 847 |
| Tobaksaffärer | 119 | 192 | 61 | 79 | 53 | 42 | 283 | 451 |
| Apotek | 26 | 590 | 22 | 260 | 14 | 158 | 62 | 1 008 |
| Klädesaffärer | 513 | 2 842 | 99 | 536 | 55 | 319 | 691 | 3 775 |
| Sko- och väskaffärer | 109 | 515 | 23 | 109 | 16 | 58 | 155 | 703 |
| Möbel-, el- och bosättningsaffärer | 207 | 867 | 47 | 115 | 37 | 107 | 303 | 1 107 |
| Butiker för hushållsvaror | 25 | 89 | 7 | 19 | 2 | 7 | 35 | 117 |
| Radio- och TV-affärer | 42 | 319 | 17 | 84 | 12 | 140 | 73 | 552 |
| Järn-, byggvaru- och färgaffärer | 53 | 326 | 34 | 155 | 15 | 188 | 106 | 679 |
| Bok-, pappers- och tidningsbutiker | 75 | 493 | 12 | 33 | 8 | 26 | 103 | 576 |
| Andra specialbutiker | 397 | 1 755 | 139 | 384 | 81 | 312 | 648 | 2 539 |
| Reparationsverkstäder för hushålls- maskiner och personliga artiklar | 60 | 204 | 38 | 144 | 26 | 90 | 128 | 440 |
| Övrig detaljhandel | 717 | 3 289 | 154 | 670 | 139 | 463 | 1 057 | 4 495 |
| Hotell, restaurang m m | | | | | | | | |
| Hotell | 1 590 | 14 989 | 391 | 1 708 | 297 | 1 439 | 2 422 | 18 549 |
| Hotell | 117 | 3 348 | 23 | 209 | 22 | 296 | 175 | 3 892 |
| Restauranger | 1 356 | 10 588 | 320 | 1 193 | 243 | 951 | 2 037 | 13 080 |
| Personalmatsalar, catering, centralkök | 105 | 1 005 | 45 | 302 | 31 | 192 | 191 | 1 515 |
| Övrigt | 12 | 48 | 3 | 4 | 1 | – | 19 | 62 |
| Totalt | 6 120 | 41 498 | 2 435 | 18 037 | 1 765 | 15 122 | 10 990 | 76 273 |

Anm. Inkl butiker/arbetsställen utan anställd personal. Fr o m 2004 redovisas endast de företag utan anställda som har en omsättning på minst 300 000 kr per år.

¹Här ingår arbetsställen och anställda som ej kan bestämmas till ett geografiskt område.

Källa:SCB/USK

9.17

Handel och service. Anställda efter butikens/arbetsställets storlek 2004

Trade and service. Employed persons by size of shop

| | Anställda efter butikens/arbetsställets storlek | | | | | | | Totalt |
|--|---|--------------|--------------|---------------|---------------|---------------|---------------|---------------|
| | 1 | 2-3 | 4-5 | 6-10 | 11-20 | 21-40 | 41- | |
| Bransch | | | | | | | | |
| Motorfordon m m, handel och service | 120 | 361 | 217 | 700 | 729 | 972 | 1 722 | 4 821 |
| Motorfordon, handel | 38 | 73 | 25 | 80 | 173 | 207 | 950 | 1 546 |
| Motorfordon, service | 54 | 199 | 136 | 351 | 236 | 266 | 181 | 1 423 |
| Reservdelar m m, handel | 20 | 55 | 15 | 105 | 106 | 206 | 443 | 950 |
| Reservdelar m m, service | 6 | 28 | 5 | - | 28 | 38 | - | 105 |
| Bensinstationer | 2 | 6 | 36 | 164 | 186 | 255 | 148 | 797 |
| Parti- o agenturhandel | | | | | | | | |
| Partihandel | 644 | 1 752 | 1 627 | 3 113 | 4 273 | 4 316 | 11 920 | 27 645 |
| därav med | | | | | | | | |
| jordbruksvaror och levande djur | 10 | 19 | 31 | 28 | 48 | - | 88 | 224 |
| livsmedel, drycker, tobak | 74 | 173 | 189 | 399 | 668 | 824 | 1 648 | 3 975 |
| hushållsvaror | 243 | 637 | 621 | 1 074 | 1 226 | 1 038 | 3 737 | 8 576 |
| insatsvaror | 136 | 385 | 289 | 685 | 796 | 918 | 2 494 | 5 703 |
| därav | | | | | | | | |
| avfall och skrot | 5 | 2 | 8 | 52 | 23 | 30 | - | 120 |
| maskiner och utrustning | 177 | 523 | 484 | 879 | 1 506 | 1 484 | 3 911 | 8 964 |
| övrig parti- och agenturhandel | 4 | 15 | 13 | 48 | 29 | 52 | 42 | 203 |
| Agenturhandel | 85 | 200 | 148 | 207 | 249 | 190 | 1 271 | 2 350 |
| Detaljhandel | 624 | 2 098 | 2 659 | 4 094 | 4 313 | 4 382 | 4 738 | 22 908 |
| Varuhus och stormarknader | - | - | - | - | - | - | 428 | 428 |
| Livsmedelsbutiker | 49 | 124 | 180 | 432 | 1 036 | 1 598 | 1 772 | 5 191 |
| Systembutiker | - | - | - | 22 | 241 | 539 | 45 | 847 |
| Tobaksaffärer | 48 | 105 | 116 | 121 | 34 | 27 | - | 451 |
| Apotek | 2 | 5 | 28 | 135 | 277 | 366 | 195 | 1 008 |
| Klädesaffärer | 91 | 399 | 657 | 814 | 846 | 516 | 452 | 3 775 |
| Sko- och väskaffärer | 17 | 104 | 137 | 260 | 130 | 55 | - | 703 |
| Möbel-, el- och bosättningsaffärer | 44 | 180 | 209 | 353 | 183 | 47 | 91 | 1 107 |
| Butiker för hushållsvaror | 7 | 25 | 18 | 27 | 40 | - | - | 117 |
| Radio- och TV-affärer | 9 | 27 | 70 | 100 | 165 | 181 | - | 552 |
| Järn-, byggvaru- och färgaffärer | 13 | 54 | 62 | 162 | 123 | 200 | 65 | 679 |
| Bok-, pappers- och tidningsbutiker | 15 | 59 | 86 | 125 | 72 | 80 | 139 | 576 |
| Andra specialbutiker | 110 | 375 | 429 | 710 | 593 | 207 | 115 | 2 539 |
| Reparationsverkstäder för hushålls- | | | | | | | | |
| maskiner och personliga artiklar | 18 | 70 | 84 | 61 | 126 | 81 | - | 440 |
| Övrig detaljhandel | 201 | 571 | 583 | 772 | 447 | 485 | 1 436 | 4 495 |
| Hotell, restaurang m m | 376 | 1 231 | 1 245 | 2 727 | 3 312 | 3 203 | 6 455 | 18 549 |
| Hotell | 12 | 54 | 86 | 156 | 304 | 588 | 2 692 | 3 892 |
| Restauranger | 333 | 1 105 | 1 048 | 2 203 | 2 685 | 2 385 | 3 321 | 13 080 |
| Personalmatsalar, catering, centralkök | 29 | 64 | 89 | 338 | 323 | 230 | 442 | 1 515 |
| Övrigt | 2 | 8 | 22 | 30 | - | - | - | 62 |
| Totalt | 1 849 | 5 642 | 5 896 | 10 841 | 12 876 | 13 063 | 26 106 | 76 273 |

Källa: SCB/USK

9.18

Förvärvsarbetande befolkning 1985–2003

Economically active population

| | 1985 | 1990 | 1995 | 2000 | 2002 | 2003 |
|------------------------------|----------------|----------------|----------------|----------------|----------------|----------------|
| <i>Förvärvsarbetande</i> | | | | | | |
| Män | 176 367 | 180 312 | 166 892 | 195 775 | 198 875 | 197 796 |
| Kvinnor | 178 515 | 183 992 | 169 983 | 192 838 | 197 477 | 198 050 |
| Samtliga | 354 882 | 364 304 | 336 875 | 388 613 | 396 352 | 395 846 |
| <i>Befolkning 16–64 år</i> | | | | | | |
| Män | 207 049 | 211 000 | 228 258 | 252 275 | 257 469 | 259 513 |
| Kvinnor | 217 088 | 217 602 | 231 168 | 251 818 | 256 730 | 258 982 |
| Samtliga | 424 137 | 428 602 | 459 426 | 504 093 | 514 199 | 518 495 |
| <i>Förvärvsintensitet, %</i> | | | | | | |
| Män | 85,2 | 85,5 | 73,1 | 77,6 | 77,2 | 76,2 |
| Kvinnor | 82,2 | 84,6 | 73,5 | 76,6 | 76,9 | 76,5 |
| Samtliga | 83,7 | 85,0 | 73,3 | 77,1 | 77,1 | 76,3 |

Anm. Uppgifterna avser förvärvsarbetande enligt inkomststatistiken. Jfr tabell 12.1.

Källa:SCB/USK

9.19

Förvärvsarbetande befolkning efter näringsgren och kön 2003

Economically active population by industry and sex

| | Män | Kvinnor | Totalt | Fördelning, % | | |
|---|----------------|----------------|----------------|---------------|------------|------------|
| | | | | Män | Kvinnor | Totalt |
| <i>Näringsgren</i> | | | | | | |
| Jord-, skogsbruk och fiske | 326 | 235 | 561 | 0,2 | 0,1 | 0,2 |
| Tillverkning och utvinning | 20 516 | 10 660 | 31 176 | 11,1 | 5,8 | 8,4 |
| Energiproduktion, vattenförsörjning, avfallshantering | 1 409 | 687 | 2 096 | 0,8 | 0,4 | 0,6 |
| Byggverksamhet | 11 296 | 1 564 | 12 860 | 6,1 | 0,9 | 3,5 |
| Handel och kommunikationer | 42 741 | 29 423 | 72 164 | 23,1 | 16,0 | 19,6 |
| Finansiell verksamhet och företagstjänster | 51 810 | 39 595 | 91 405 | 28,0 | 21,5 | 24,8 |
| Utbildning och forskning | 12 005 | 24 685 | 36 690 | 6,5 | 13,4 | 9,9 |
| Vård och omsorg | 10 871 | 34 613 | 45 484 | 5,9 | 18,8 | 12,3 |
| Personliga och kulturella tjänster | 19 368 | 21 748 | 41 116 | 10,5 | 11,8 | 11,1 |
| Offentlig förvaltning m m | 10 891 | 14 163 | 25 054 | 5,9 | 7,7 | 6,8 |
| Ej specificerad verksamhet | 4 017 | 6 379 | 10 396 | 2,2 | 3,5 | 2,8 |
| Samtliga | 185 250 | 183 752 | 369 002 | 100 | 100 | 100 |

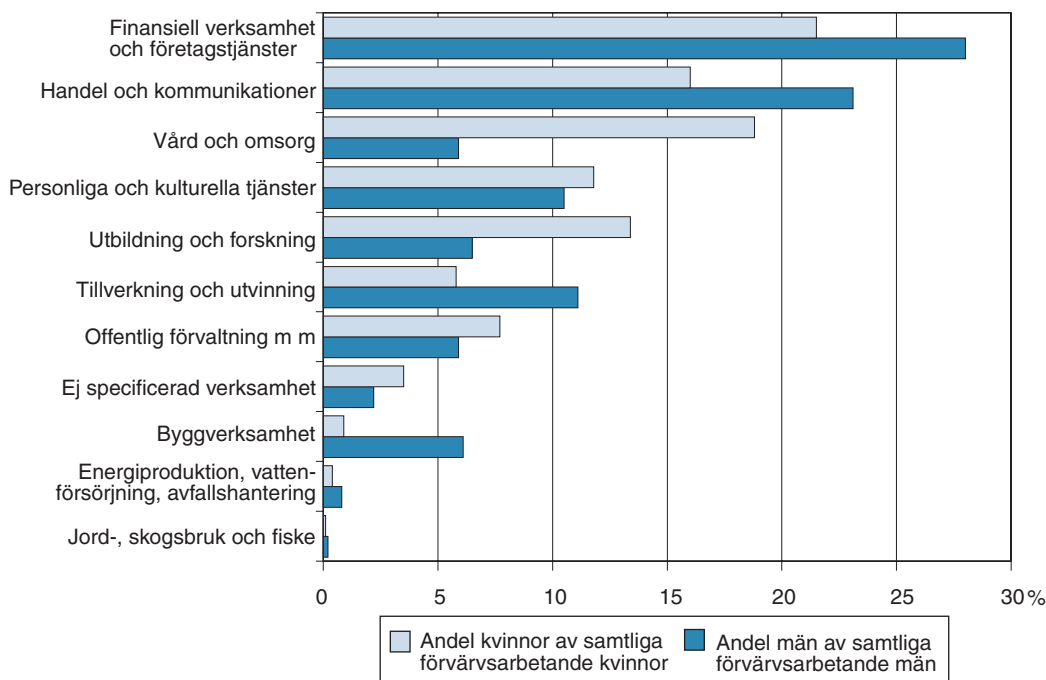
Anm. År 2002 genomfördes en revidering av näringsgrensindelningen (SNI92). Detta innebär bl a att personal inom förskolan har flyttats från Vård och omsorg fr o m år 2002 och numera återfinns i näringsgrenen Utbildning och forskning.

Källa:SCB/USK

9.20

Förvärvsarbetande befolkning efter näringsgren och kön 2003

Economically active population by industry and sex



Källa: SCB/USK

9.21

Förvärvsarbetande utrikes födda efter näringsgren och kön 2003

Economically active foreign-born persons by industry and sex

| Näringsgren | Män | Kvinnor | Totalt | Fördelning, % | | |
|---|---------------|---------------|---------------|---------------|------------|------------|
| | | | | Män | Kvinnor | Totalt |
| Jord-, skogsbruk och fiske | 59 | 29 | 88 | 0,2 | 0,1 | 0,1 |
| Tillverkning och utvinning | 3 875 | 1 827 | 5 702 | 11,7 | 5,7 | 8,8 |
| Energiproduktion, vattenförsörjning, avfallshantering | 130 | 76 | 206 | 0,4 | 0,2 | 0,3 |
| Byggverksamhet | 1 251 | 197 | 1 448 | 3,8 | 0,6 | 2,2 |
| Handel och kommunilationer | 8 566 | 4 347 | 12 913 | 26,0 | 13,6 | 19,9 |
| Finansiell verksamhet och företagstjänster | 7 126 | 5 761 | 12 887 | 21,6 | 18,0 | 19,8 |
| Utbildning och forskning | 2 412 | 4 345 | 6 757 | 7,3 | 13,6 | 10,4 |
| Vård och omsorg | 3 218 | 8 635 | 11 853 | 9,8 | 27,0 | 18,2 |
| Personliga och kulturella tjänster | 4 396 | 3 575 | 7 971 | 13,3 | 11,2 | 12,3 |
| Offentlig förvaltning m m | 873 | 1 587 | 2 460 | 2,6 | 5,0 | 3,8 |
| Ej specificerad verksamhet | 1 098 | 1 593 | 2 691 | 3,3 | 5,0 | 4,1 |
| Samtliga | 33 004 | 31 972 | 64 976 | 100 | 100 | 100 |

Anm. År 2002 genomfördes en revidering av näringsgrensindelningen (SNI92). Detta innebär bl a att personal inom förskolan har flyttats från Vård och omsorg fr o m år 2002 och numera återfinns i näringsgrenen Utbildning och forskning.

Källa: SCB/USK

9.22

Förvärvsarbetande befolkning (16- år) efter ålder och kön 2003

Economically active population by age and sex

| | Förvärvsarbetande | Ej förvärvsarbetande | Totalt | Förvärvs-intensitet, % |
|-----------------|-------------------|----------------------|----------------|------------------------|
| Män | 185 250 | 117 462 | 302 712 | 61,2 |
| 16-17 år | 240 | 7 142 | 7 382 | 3,3 |
| 18-19 | 1 761 | 5 261 | 7 022 | 25,1 |
| 20-24 | 11 879 | 10 078 | 21 957 | 54,1 |
| 25-34 | 55 146 | 16 790 | 71 936 | 76,7 |
| 35-44 | 48 490 | 12 835 | 61 325 | 79,1 |
| 45-54 | 37 996 | 11 326 | 49 322 | 77,0 |
| 55-64 | 27 053 | 13 516 | 40 569 | 66,7 |
| 65- | 2 685 | 40 514 | 43 199 | 6,2 |
| 16-64 | 182 565 | 76 948 | 259 513 | 70,3 |
| 20-64 | 180 564 | 64 545 | 245 109 | 73,7 |
| Kvinnor | 183 752 | 147 066 | 330 818 | 55,5 |
| 16-17 år | 307 | 6 669 | 6 976 | 4,4 |
| 18-19 | 2 416 | 4 735 | 7 151 | 33,8 |
| 20-24 | 13 043 | 10 887 | 23 930 | 54,5 |
| 25-34 | 53 375 | 19 556 | 72 931 | 73,2 |
| 35-44 | 45 261 | 12 684 | 57 945 | 78,1 |
| 45-54 | 38 363 | 9 494 | 47 857 | 80,2 |
| 55-64 | 28 933 | 13 259 | 42 192 | 68,6 |
| 65- | 2 054 | 69 782 | 71 836 | 2,9 |
| 16-64 | 181 698 | 77 284 | 258 982 | 70,2 |
| 20-64 | 178 975 | 65 880 | 244 855 | 73,1 |
| Samtliga | 369 002 | 264 528 | 633 530 | 58,2 |
| 16-17 år | 547 | 13 811 | 14 358 | 3,8 |
| 18-19 | 4 177 | 9 996 | 14 173 | 29,5 |
| 20-24 | 24 922 | 20 965 | 45 887 | 54,3 |
| 25-34 | 108 521 | 36 346 | 144 867 | 74,9 |
| 35-44 | 93 751 | 25 519 | 119 270 | 78,6 |
| 45-54 | 76 359 | 20 820 | 97 179 | 78,6 |
| 55-64 | 55 986 | 26 775 | 82 761 | 67,6 |
| 65- | 4 739 | 110 296 | 115 035 | 4,1 |
| 16-64 | 364 263 | 154 232 | 518 495 | 70,3 |
| 20-64 | 359 539 | 130 425 | 489 964 | 73,4 |

Källa: SCB/USK

9.23

Ej förvärvsarbetande befolkning (16–64 år) efter ålder, kön och aktivitet 2003

Not economically active population by age, sex and activity

| Ej förvärvsarbetande | | | | | | | | | | | |
|----------------------|---------------|--------------------------|-----------------------|----------------------|-----------------------|---------------|---------------|------------------------|--------------------------|---------------|----------------|
| | Arbetslösa | I arbetsmarkn.-pol. åtg. | Långtids-sjuk-skrivna | Förtids-pensionerade | Med för-äldra-penning | Värn-pliktiga | Stude-rande | Social-bi-drags-tagare | Med in-komst av kapi-tal | Övriga | Totalt |
| Män | 6 751 | 1 204 | 3 810 | 16 109 | 701 | 1 185 | 21 309 | 5 848 | 4 000 | 16 031 | 76 948 |
| 1 16–17 år | 1 | – | – | 119 | 1 | – | 6 562 | 112 | 96 | 251 | 7 142 |
| 2 18–19 | 158 | 8 | 5 | 179 | – | 459 | 3 590 | 196 | 263 | 403 | 5 261 |
| 3 20–24 | 676 | 73 | 130 | 327 | 19 | 722 | 5 346 | 736 | 497 | 1 552 | 10 078 |
| 4 25–34 | 2 151 | 167 | 620 | 850 | 293 | 4 | 4 759 | 1 498 | 1 184 | 5 264 | 16 790 |
| 5 35–44 | 1 814 | 327 | 1 011 | 1 989 | 302 | – | 806 | 1 515 | 742 | 4 329 | 12 835 |
| 6 45–54 | 1 183 | 326 | 1 047 | 3 886 | 76 | – | 200 | 1 199 | 648 | 2 761 | 11 326 |
| 7 55–64 | 768 | 303 | 997 | 8 759 | 10 | – | 46 | 592 | 570 | 1 471 | 13 516 |
| 8 20–64 | 6 592 | 1 196 | 3 805 | 15 811 | 700 | 726 | 11 157 | 5 540 | 3 641 | 15 377 | 64 545 |
| Kvinnor | 5 367 | 987 | 5 348 | 16 536 | 4 031 | 35 | 24 078 | 4 804 | 4 297 | 11 801 | 77 284 |
| 9 16–17 år | 5 | – | – | 103 | 8 | – | 6 089 | 101 | 110 | 253 | 6 669 |
| 10 18–19 | 129 | 15 | 4 | 140 | 38 | 4 | 3 505 | 162 | 326 | 412 | 4 735 |
| 11 20–24 | 434 | 47 | 274 | 278 | 491 | 29 | 6 518 | 595 | 604 | 1 617 | 10 887 |
| 12 25–34 | 1 961 | 181 | 1 557 | 850 | 2 277 | 2 | 6 038 | 1 204 | 1 153 | 4 333 | 19 556 |
| 13 35–44 | 1 442 | 295 | 1 516 | 2 049 | 1 168 | – | 1 523 | 1 251 | 719 | 2 721 | 12 684 |
| 14 45–54 | 807 | 250 | 1 044 | 3 988 | 48 | – | 362 | 860 | 623 | 1 512 | 9 494 |
| 15 55–64 | 589 | 199 | 953 | 9 128 | 1 | – | 43 | 631 | 762 | 953 | 13 259 |
| 16 20–64 | 5 233 | 972 | 5 344 | 16 293 | 3 985 | 31 | 14 484 | 4 541 | 3 861 | 11 136 | 65 880 |
| Samtliga | 12 118 | 2 191 | 9 158 | 32 645 | 4 732 | 1 220 | 45 387 | 10 652 | 8 297 | 27 832 | 154 232 |
| 17 16–17 år | 6 | – | – | 222 | 9 | – | 12 651 | 213 | 206 | 504 | 13 811 |
| 18 18–19 | 287 | 23 | 9 | 319 | 38 | 463 | 7 095 | 358 | 589 | 815 | 9 996 |
| 19 20–24 | 1 110 | 120 | 404 | 605 | 510 | 751 | 11 864 | 1 331 | 1 101 | 3 169 | 20 965 |
| 20 25–34 | 4 112 | 348 | 2 177 | 1 700 | 2 570 | 6 | 10 797 | 2 702 | 2 337 | 9 597 | 36 346 |
| 21 35–44 | 3 256 | 622 | 2 527 | 4 038 | 1 470 | – | 2 329 | 2 766 | 1 461 | 7 050 | 25 519 |
| 22 45–54 | 1 990 | 576 | 2 091 | 7 874 | 124 | – | 562 | 2 059 | 1 271 | 4 273 | 20 820 |
| 23 55–64 | 1 357 | 502 | 1 950 | 17 887 | 11 | – | 89 | 1 223 | 1 332 | 2 424 | 26 775 |
| 24 20–64 | 11 825 | 2 168 | 9 149 | 32 104 | 4 685 | 757 | 25 641 | 10 081 | 7 502 | 26 513 | 130 425 |

Anm. För att undvika dubbelredovisning finns varje person redovisad i endast en aktivitetsgrupp. För personer som uppfyller kriterierna för att ingå i mer än en grupp bestäms grupptillhörigheten i prioritetsordning från vänster till höger i tabellens överspalt.

| % av befolkningen 16–64 år | | | | | | | | | | | |
|----------------------------|--------------------------|-----------------------|----------------------|----------------------|---------------|-------------|------------------------|--------------------------|------------|-------------|----|
| Arbetslösa | I arbetsmarkn.-pol. åtg. | Långtids-sjuk-skrivna | Förtids-pensionerade | Med för-äldra-pening | Värn-pliktiga | Stude-rande | Social-bi-drags-tagare | Med in-komst av kapi-tal | Övriga | Totalt | |
| 2,6 | 0,5 | 1,5 | 6,2 | 0,3 | 0,5 | 8,2 | 2,3 | 1,5 | 6,2 | 29,7 | |
| 0,0 | – | – | 1,6 | 0,0 | – | 88,9 | 1,5 | 1,3 | 3,4 | 96,7 | 1 |
| 2,3 | 0,1 | 0,1 | 2,5 | – | 6,5 | 51,1 | 2,8 | 3,7 | 5,7 | 74,9 | 2 |
| 3,1 | 0,3 | 0,6 | 1,5 | 0,1 | 3,3 | 24,3 | 3,4 | 2,3 | 7,1 | 45,9 | 3 |
| 3,0 | 0,2 | 0,9 | 1,2 | 0,4 | 0,0 | 6,6 | 2,1 | 1,6 | 7,3 | 23,3 | 4 |
| 3,0 | 0,5 | 1,6 | 3,2 | 0,5 | – | 1,3 | 2,5 | 1,2 | 7,1 | 20,9 | 5 |
| 2,4 | 0,7 | 2,1 | 7,9 | 0,2 | – | 0,4 | 2,4 | 1,3 | 5,6 | 23,0 | 6 |
| 1,9 | 0,7 | 2,5 | 21,6 | 0,0 | – | 0,1 | 1,5 | 1,4 | 3,6 | 33,3 | 7 |
| 2,7 | 0,5 | 1,6 | 6,5 | 0,3 | 0,3 | 4,6 | 2,3 | 1,5 | 6,3 | 26,3 | 8 |
| 2,1 | 0,4 | 2,1 | 6,4 | 1,6 | 0,0 | 9,3 | 1,9 | 1,7 | 4,6 | 29,8 | |
| 0,1 | – | – | 1,5 | 0,1 | – | 87,3 | 1,4 | 1,6 | 3,6 | 95,6 | 9 |
| 1,8 | 0,2 | 0,1 | 2,0 | 0,5 | 0,1 | 49,0 | 2,3 | 4,6 | 5,8 | 66,2 | 10 |
| 1,8 | 0,2 | 1,1 | 1,2 | 2,1 | 0,1 | 27,2 | 2,5 | 2,5 | 6,8 | 45,5 | 11 |
| 2,7 | 0,2 | 2,1 | 1,2 | 3,1 | 0,0 | 8,3 | 1,7 | 1,6 | 5,9 | 26,8 | 12 |
| 2,5 | 0,5 | 2,6 | 3,5 | 2,0 | – | 2,6 | 2,2 | 1,2 | 4,7 | 21,9 | 13 |
| 1,7 | 0,5 | 2,2 | 8,3 | 0,1 | – | 0,8 | 1,8 | 1,3 | 3,2 | 19,8 | 14 |
| 1,4 | 0,5 | 2,3 | 21,6 | 0,0 | – | 0,1 | 1,5 | 1,8 | 2,3 | 31,4 | 15 |
| 2,1 | 0,4 | 2,2 | 6,7 | 1,6 | 0,0 | 5,9 | 1,9 | 1,6 | 4,5 | 26,9 | 16 |
| 2,3 | 0,4 | 1,8 | 6,3 | 0,9 | 0,2 | 8,8 | 2,1 | 1,6 | 5,4 | 29,7 | |
| 0,0 | – | – | 1,5 | 0,1 | – | 88,1 | 1,5 | 1,4 | 3,5 | 96,2 | 17 |
| 2,0 | 0,2 | 0,1 | 2,3 | 0,3 | 3,3 | 50,1 | 2,5 | 4,2 | 5,8 | 70,5 | 18 |
| 2,4 | 0,3 | 0,9 | 1,3 | 1,1 | 1,6 | 25,9 | 2,9 | 2,4 | 6,9 | 45,7 | 19 |
| 2,8 | 0,2 | 1,5 | 1,2 | 1,8 | 0,0 | 7,5 | 1,9 | 1,6 | 6,6 | 25,1 | 20 |
| 2,7 | 0,5 | 2,1 | 3,4 | 1,2 | – | 2,0 | 2,3 | 1,2 | 5,9 | 21,4 | 21 |
| 2,0 | 0,6 | 2,2 | 8,1 | 0,1 | – | 0,6 | 2,1 | 1,3 | 4,4 | 21,4 | 22 |
| 1,6 | 0,6 | 2,4 | 21,6 | 0,0 | – | 0,1 | 1,5 | 1,6 | 2,9 | 32,4 | 23 |
| 2,4 | 0,4 | 1,9 | 6,6 | 1,0 | 0,2 | 5,2 | 2,1 | 1,5 | 5,4 | 26,6 | 24 |

Källa: SCB/USK

9.24

Förvärvsarbetande (1-tim) befolkning efter näringsgren församlingsvis 2003

Economically active population by industry and parish

| | Näringsgren | | | | | |
|--------------------------|-------------------------------------|---------------------------------------|--|---------------------|---------------------------------------|--|
| | Jordbruk, skogsbruk och fiske | Till- verkning och utvinning | Energi- produktion, vattenför- sörjning, avfalls- hantering | Byggverk- samhet | Handel och kommunika- tioner | Finansiell verksam- het och företags- tjänster |
| Inre staden | 203 | 11 757 | 667 | 3 268 | 26 373 | 44 568 |
| 1 Gamla stan-Cityomr. | 2 | 196 | 11 | 52 | 394 | 761 |
| 1 Domkyrkoförs. | 2 | 196 | 11 | 52 | 394 | 761 |
| Kungsholmsområdet | 31 | 2 624 | 153 | 666 | 5 755 | 9 246 |
| 2 Essinge | 5 | 362 | 18 | 117 | 842 | 1 131 |
| 3 Kungsholm | 11 | 863 | 57 | 185 | 1 798 | 3 217 |
| 4 S:t Görän | 15 | 1 399 | 78 | 364 | 3 115 | 4 898 |
| Södermalmsområdet | 72 | 4 282 | 252 | 1 445 | 9 490 | 14 063 |
| 5 Högalid | 24 | 1 208 | 92 | 392 | 2 654 | 3 792 |
| 6 Katarina | 22 | 1 284 | 64 | 495 | 3 048 | 4 361 |
| 7 Maria | 8 | 812 | 37 | 227 | 1 668 | 2 454 |
| 8 Sofia | 18 | 978 | 59 | 331 | 2 120 | 3 456 |
| Vasastadsområdet | 38 | 2 611 | 141 | 607 | 5 651 | 10 357 |
| 9 Adolf Fredrik | 5 | 277 | 16 | 80 | 719 | 1 290 |
| 10 Gustav Vasa | 3 | 542 | 26 | 143 | 1 213 | 2 193 |
| 11 Johannes | 6 | 457 | 33 | 118 | 1 040 | 1 924 |
| 12 Matteus | 24 | 1 335 | 66 | 266 | 2 679 | 4 950 |
| Östermalmsområdet | 60 | 2 044 | 110 | 498 | 5 083 | 10 141 |
| 13 Engelbrekt | 20 | 659 | 45 | 166 | 1 521 | 2 964 |
| 14 Hedvig Eleonora | 8 | 353 | 9 | 75 | 924 | 1 864 |
| 15 Oscar | 32 | 1 032 | 56 | 257 | 2 638 | 5 313 |
| Yttre staden | 358 | 19 419 | 1 429 | 9 592 | 45 791 | 46 837 |
| 16 Söderort | 193 | 11 257 | 677 | 6 416 | 27 611 | 26 885 |
| 17 Brännkyrka | 30 | 1 782 | 96 | 943 | 3 817 | 3 575 |
| 17 Enskede | 25 | 1 481 | 105 | 790 | 3 621 | 4 098 |
| 18 Farsta | 24 | 1 534 | 128 | 1 167 | 4 384 | 3 848 |
| 19 Hägersten | 34 | 2 318 | 123 | 1 124 | 5 192 | 5 602 |
| 20 Skarpnäck | 26 | 1 438 | 87 | 859 | 3 738 | 4 010 |
| 21 Skärholmen | 17 | 1 010 | 40 | 476 | 2 671 | 2 085 |
| 22 Vantör | 37 | 1 694 | 98 | 1 057 | 4 188 | 3 667 |
| Västerort | 165 | 8 162 | 752 | 3 176 | 18 180 | 19 952 |
| 23 Bromma | 27 | 1 463 | 170 | 648 | 3 436 | 4 103 |
| 24 Hässelby | 40 | 1 350 | 190 | 705 | 3 184 | 2 993 |
| 25 Kista | 21 | 1 358 | 47 | 344 | 2 792 | 2 478 |
| 26 Spånga | 35 | 1 683 | 86 | 619 | 3 846 | 3 881 |
| 27 Vällingby | 28 | 1 201 | 160 | 549 | 2 661 | 2 544 |
| 28 Västerled | 14 | 1 107 | 99 | 311 | 2 261 | 3 953 |
| Hela staden | 561 | 31 176 | 2 096 | 12 860 | 72 164 | 91 405 |

Anm. År 2002 genomfördes en revidering av näringsgrensindelningen (SNI92). Detta innebär bl a att personal inom förskolan har flyttats från näringsgrenen Vård och omsorg och numera återfinns i näringsgrenen Utbildning och forskning.

| Utbildning och forskning | Vård och omsorg | Personliga och kulturella tjänster | Offentlig förvaltning m m | Ej spec. verksamhet | Samtliga | Män | Kvinnor | |
|--------------------------|-----------------|------------------------------------|---------------------------|---------------------|----------------|----------------|----------------|----|
| 14 946 | 16 283 | 19 955 | 11 712 | 3 569 | 153 301 | 76 434 | 76 867 | |
| 260 | 239 | 387 | 233 | 61 | 2 596 | 1 374 | 1 222 | |
| 260 | 239 | 387 | 233 | 61 | 2 596 | 1 374 | 1 222 | 1 |
| 2 638 | 3 065 | 3 573 | 2 367 | 702 | 30 820 | 15 344 | 15 476 | |
| 333 | 370 | 515 | 249 | 102 | 4 044 | 2 037 | 2 007 | 2 |
| 886 | 995 | 1 185 | 899 | 203 | 10 299 | 5 098 | 5 201 | 3 |
| 1 419 | 1 700 | 1 873 | 1 219 | 397 | 16 477 | 8 209 | 8 268 | 4 |
| 5 939 | 6 860 | 8 294 | 4 295 | 1 538 | 56 530 | 27 935 | 28 595 | |
| 1 716 | 2 006 | 2 312 | 1 156 | 438 | 15 790 | 7 749 | 8 041 | 5 |
| 1 820 | 2 084 | 2 687 | 1 268 | 512 | 17 645 | 8 879 | 8 766 | 6 |
| 1 130 | 1 303 | 1 556 | 854 | 300 | 10 349 | 5 040 | 5 309 | 7 |
| 1 273 | 1 467 | 1 739 | 1 017 | 288 | 12 746 | 6 267 | 6 479 | 8 |
| 3 140 | 3 199 | 4 041 | 2 296 | 691 | 32 772 | 16 401 | 16 371 | |
| 389 | 420 | 591 | 270 | 91 | 4 148 | 2 151 | 1 997 | 9 |
| 647 | 749 | 895 | 495 | 191 | 7 097 | 3 501 | 3 596 | 10 |
| 609 | 548 | 748 | 450 | 103 | 6 036 | 3 043 | 2 993 | 11 |
| 1 495 | 1 482 | 1 807 | 1 081 | 306 | 15 491 | 7 706 | 7 785 | 12 |
| 2 969 | 2 920 | 3 660 | 2 521 | 577 | 30 583 | 15 380 | 15 203 | |
| 1 164 | 983 | 1 033 | 664 | 189 | 9 408 | 4 867 | 4 541 | 13 |
| 431 | 446 | 679 | 355 | 106 | 5 250 | 2 635 | 2 615 | 14 |
| 1 374 | 1 491 | 1 948 | 1 502 | 282 | 15 925 | 7 878 | 8 047 | 15 |
| 21 744 | 29 201 | 21 161 | 13 342 | 6 827 | 215 701 | 108 816 | 106 885 | |
| 13 072 | 17 387 | 13 665 | 8 278 | 4 165 | 129 606 | 65 016 | 64 590 | |
| 1 675 | 2 421 | 1 523 | 1 009 | 494 | 17 365 | 8 681 | 8 684 | 16 |
| 1 664 | 2 160 | 2 120 | 1 303 | 546 | 17 913 | 8 868 | 9 045 | 17 |
| 2 094 | 2 829 | 1 874 | 1 269 | 468 | 19 619 | 9 912 | 9 707 | 18 |
| 2 703 | 2 992 | 2 855 | 1 764 | 681 | 25 388 | 12 772 | 12 616 | 19 |
| 2 031 | 2 519 | 2 248 | 1 387 | 842 | 19 185 | 9 419 | 9 766 | 20 |
| 1 230 | 1 861 | 1 266 | 567 | 621 | 11 844 | 5 953 | 5 891 | 21 |
| 1 675 | 2 605 | 1 779 | 979 | 513 | 18 292 | 9 411 | 8 881 | 22 |
| 8 672 | 11 814 | 7 496 | 5 064 | 2 662 | 86 095 | 43 800 | 42 295 | |
| 1 763 | 2 236 | 1 481 | 1 076 | 493 | 16 896 | 8 372 | 8 524 | 23 |
| 1 551 | 1 965 | 1 091 | 956 | 262 | 14 287 | 7 160 | 7 127 | 24 |
| 1 052 | 1 730 | 1 094 | 666 | 869 | 12 451 | 6 595 | 5 856 | 25 |
| 1 775 | 2 674 | 1 806 | 754 | 457 | 17 616 | 9 374 | 8 242 | 26 |
| 1 281 | 1 730 | 892 | 794 | 248 | 12 088 | 6 043 | 6 045 | 27 |
| 1 250 | 1 479 | 1 132 | 818 | 333 | 12 757 | 6 256 | 6 501 | 28 |
| 36 690 | 45 484 | 41 116 | 25 054 | 10 396 | 369 002 | 185 250 | 183 752 | |

Källa: SCB/USK

9.25

Förvärvsarbetande dagbefolkning¹ efter näringsgren och kön 2003

Economically active daytime population by industry and sex

| | Män | Kvinnor | Totalt | Fördelning, % | | |
|--|---------------|---------------|----------------|---------------|-------------|-------------|
| | | | | Män | Kvinnor | Totalt |
| Näringsgren | | | | | | |
| Jord-, skogsbruk och fiske | 363 | 213 | 576 | 0,1 | 0,1 | 0,1 |
| Jordbruk | 325 | 205 | 530 | 0,1 | 0,1 | 0,1 |
| Skogsbruk | 38 | 8 | 46 | 0,0 | 0,0 | 0,0 |
| Fiske | - | - | - | - | - | - |
| Tillverkning och utvinning | 29 619 | 14 760 | 44 379 | 11,3 | 6,0 | 8,7 |
| Gruvor o mineralutvinning | 30 | 13 | 43 | 0,0 | 0,0 | 0,0 |
| Livsmedelsindustri m m | 3 421 | 1 713 | 5 134 | 1,3 | 0,7 | 1,0 |
| Textil- och beklädnadsindustri | 144 | 219 | 363 | 0,1 | 0,1 | 0,1 |
| Trävaruindustri | 484 | 61 | 545 | 0,2 | 0,0 | 0,1 |
| Massa- och pappersindustri | 188 | 141 | 329 | 0,1 | 0,1 | 0,1 |
| Förlag och grafisk industri | 6 177 | 4 860 | 11 037 | 2,4 | 2,0 | 2,2 |
| Kemisk industri | 1 681 | 1 609 | 3 290 | 0,6 | 0,7 | 0,6 |
| Gummi- och plastvaruindustri | 223 | 92 | 315 | 0,1 | 0,0 | 0,1 |
| Jord- och stenvaruindustri | 246 | 71 | 317 | 0,1 | 0,0 | 0,1 |
| Stål- och metallverk | 143 | 50 | 193 | 0,1 | 0,0 | 0,0 |
| Metallindustri | 1 032 | 241 | 1 273 | 0,4 | 0,1 | 0,3 |
| Maskinindustri | 2 543 | 783 | 3 326 | 1,0 | 0,3 | 0,7 |
| Industri för el- och optikprodukter | 10 673 | 3 876 | 14 549 | 4,1 | 1,6 | 2,9 |
| Transportmedelsindustri | 1 111 | 160 | 1 271 | 0,4 | 0,1 | 0,3 |
| Övrig tillverkningsindustri | 1 523 | 871 | 2 394 | 0,6 | 0,4 | 0,5 |
| Energiproduktion, vattenförsörjning, avfallshantering | 2 263 | 1 103 | 3 366 | 0,9 | 0,4 | 0,7 |
| Byggverksamhet | 17 007 | 2 014 | 19 021 | 6,5 | 0,8 | 3,7 |
| Handel och kommunikationer | 56 738 | 40 090 | 96 828 | 21,7 | 16,3 | 19,1 |
| Handel med och service av motorfordon samt bensinstationer | 4 265 | 979 | 5 244 | 1,6 | 0,4 | 1,0 |
| Parti- och agenturhandel | 18 551 | 10 294 | 28 845 | 7,1 | 4,2 | 5,7 |
| Detaljhandel m m | 10 937 | 17 562 | 28 499 | 4,2 | 7,1 | 5,6 |
| Transport och magasinering | 15 389 | 6 915 | 22 304 | 5,9 | 2,8 | 4,4 |
| Post och tele | 7 596 | 4 340 | 11 936 | 2,9 | 1,8 | 2,4 |
| Finansiell verksamhet, media- och företagstjänster | 84 038 | 65 467 | 149 505 | 32,1 | 26,6 | 29,4 |
| Banker och andra kreditinstitut | 12 519 | 13 104 | 25 623 | 4,8 | 5,3 | 5,0 |
| Försäkringsbolag | 4 955 | 6 228 | 11 183 | 1,9 | 2,5 | 2,2 |
| Fastighetsbolag och fastighetsförvaltare | 5 856 | 3 656 | 9 512 | 2,2 | 1,5 | 1,9 |
| Uthyrningsfirmor | 1 080 | 398 | 1 478 | 0,4 | 0,2 | 0,3 |
| Datakonsulter och dataservicebyråer | 20 305 | 7 759 | 28 064 | 7,8 | 3,2 | 5,5 |
| Andra företagstjänster | 39 323 | 34 322 | 73 645 | 15,0 | 14,0 | 14,5 |
| Utbildning och forskning | 13 987 | 26 721 | 40 708 | 5,3 | 10,9 | 8,0 |
| Utbildning | 10 267 | 23 280 | 33 547 | 3,9 | 9,5 | 6,6 |
| Forskning och utveckling | 3 720 | 3 441 | 7 161 | 1,4 | 1,4 | 1,4 |
| Vård och omsorg | 10 126 | 36 782 | 46 908 | 3,9 | 15,0 | 9,2 |
| Hälso- och sjukvård | 5 374 | 20 899 | 26 273 | 2,1 | 8,5 | 5,2 |
| Äldre- och handikappomsorg | 2 740 | 10 908 | 13 648 | 1,0 | 4,4 | 2,7 |
| Övrig vård och omsorg | 2 012 | 4 975 | 6 987 | 0,8 | 2,0 | 1,4 |

forts.

forts.

9.25

Förvärvsarbetande dagbefolkning¹ efter näringsgren och kön 2003
Economically active daytime population by industry and sex

| | Män | Kvinnor | Totalt | Fördelning, % | | |
|--|----------------|----------------|----------------|---------------|-------------|-------------|
| | | | | Män | Kvinnor | Totalt |
| Personliga och kulturella tjänster | 27 935 | 30 762 | 58 697 | 10,7 | 12,5 | 11,6 |
| Hotell och restauranger | 9 848 | 9 214 | 19 062 | 3,8 | 3,7 | 3,8 |
| Intresseorganisationer och religiösa samfund | 5 639 | 7 936 | 13 575 | 2,2 | 3,2 | 2,7 |
| Rekreation, kultur och sport | 11 556 | 11 277 | 22 833 | 4,4 | 4,6 | 4,5 |
| Annan serviceverksamhet | 892 | 2 335 | 3 227 | 0,3 | 0,9 | 0,6 |
| Offentlig förvaltning m m | 15 460 | 21 414 | 36 874 | 5,9 | 8,7 | 7,3 |
| Ej specificerad verksamhet | 4 243 | 6 590 | 10 833 | 1,6 | 2,7 | 2,1 |
| Samtliga | 261 779 | 245 916 | 507 695 | 100 | 100 | 100 |

¹Med arbetsplats i Stockholm.

Källa:SCB/USK

9.26

Förvärvsarbetande (1-tim) dagbefolkning efter näringsgren församlingsvis 2003

Economically active daytime population by industry and parish

| | Näringsgren | | | | | |
|---|-------------------------------------|---------------------------------------|--|---------------------|---------------------------------------|--|
| | Jordbruk, skogsbruk och fiske | Till- verkning och utvinning | Energi- produktion, vattenför- sörjning, avfalls- hantering | Byggverk- samhet | Handel och kommunika- tioner | Finansiell verksam- het och företags- tjänster |
| Inre staden | 208 | 15 374 | 1 585 | 6 116 | 46 706 | 108 380 |
| 1 Gamla stan-Cityomr. | 23 | 1 848 | 18 | 166 | 13 206 | 34 094 |
| 1 Domkyrkoförs. | 23 | 1 848 | 18 | 166 | 13 206 | 34 094 |
| Kungsholmsområdet | 21 | 5 469 | 53 | 2 527 | 4 840 | 17 285 |
| 2 Essinge | 3 | 83 | – | 99 | 215 | 2 036 |
| 3 Kungsholm | 6 | 317 | 6 | 1 296 | 922 | 4 625 |
| 4 S:t Göran | 12 | 5 069 | 47 | 1 132 | 3 703 | 10 624 |
| Södermalmsområdet | 51 | 2 352 | 137 | 1 811 | 10 408 | 16 174 |
| 5 Högalid | 9 | 669 | – | 399 | 2 235 | 3 642 |
| 6 Katarina | 16 | 400 | – | 355 | 3 303 | 5 039 |
| 7 Maria | 6 | 438 | 1 | 392 | 1 765 | 3 156 |
| 8 Sofia | 20 | 845 | 136 | 665 | 3 105 | 4 337 |
| Vasastadsområdet | 11 | 3 621 | 467 | 975 | 8 652 | 18 198 |
| 9 Adolf Fredrik | 2 | 1 620 | 30 | 230 | 2 008 | 5 102 |
| 10 Gustav Vasa | – | 472 | 377 | 189 | 1 168 | 3 502 |
| 11 Johannes | 2 | 267 | 60 | 136 | 1 724 | 4 548 |
| 12 Matteus | 7 | 1 262 | – | 420 | 3 752 | 5 046 |
| Östermalmsområdet | 102 | 2 084 | 910 | 637 | 9 600 | 22 629 |
| 13 Engelbrekt | 12 | 803 | 875 | 206 | 3 987 | 7 619 |
| 14 Hedvig Eleonora | 8 | 371 | 26 | 43 | 1 809 | 5 709 |
| 15 Oscar | 82 | 910 | 9 | 388 | 3 804 | 9 301 |
| Yttre staden | 368 | 29 005 | 1 781 | 12 905 | 50 122 | 41 123 |
| Söderort | 151 | 12 555 | 473 | 7 696 | 27 791 | 21 139 |
| 16 Brännkyrka | 52 | 2 714 | 47 | 867 | 4 197 | 2 951 |
| 17 Enske | 20 | 2 430 | 86 | 1 317 | 6 218 | 4 177 |
| 18 Farsta | 42 | 437 | 2 | 831 | 3 893 | 1 556 |
| 19 Hägersten | 4 | 4 939 | 45 | 2 565 | 7 938 | 9 784 |
| 20 Skarpnäck | 11 | 1 266 | 1 | 588 | 1 542 | 982 |
| 21 Skärholmen | 11 | 194 | 27 | 548 | 2 506 | 839 |
| 22 Vantör | 11 | 575 | 265 | 980 | 1 497 | 850 |
| Västerort | 199 | 15 689 | 1 291 | 3 784 | 21 107 | 16 865 |
| 23 Bromma | 25 | 3 589 | 65 | 1 716 | 5 045 | 2 602 |
| 24 Hässelby | 33 | 56 | 31 | 242 | 643 | 396 |
| 25 Kista | 35 | 9 587 | – | 287 | 5 825 | 7 081 |
| 26 Spånga | 57 | 1 297 | 41 | 657 | 4 889 | 1 628 |
| 27 Vällingby | 38 | 1 023 | 1 154 | 347 | 1 784 | 1 489 |
| 28 Västerled | 11 | 137 | – | 535 | 2 921 | 3 669 |
| Samtliga församlingar | 558 | 43 618 | 3 349 | 17 596 | 95 604 | 146 384 |
| 29 Växlande, ospecificerad ¹ | 18 | 761 | 17 | 1 425 | 1 224 | 3 119 |
| Hela staden | 576 | 44 379 | 3 366 | 19 021 | 96 828 | 149 503 |

Anm. År 2002 genomfördes en revidering av näringsgrensindelningen (SNI92). Detta innebär bl a att personal inom förskolan har flyttats från näringsgrenen Vård och omsorg och numera återfinns i näringsgrenen Utbildning och forskning.

¹Personer med arbetsplats som ej kan bestämmas till ett geografiskt område.

| Utbildning och forskning | Vård och omsorg | Personliga och kulturella tjänster | Offentlig förvaltning m m | Ej spec. verksamhet | Samtliga | Män | Kvinnor | |
|--------------------------|-----------------|------------------------------------|---------------------------|---------------------|----------------|----------------|----------------|----|
| 22 402 | 26 565 | 47 601 | 32 105 | 1 713 | 308 755 | 148 630 | 160 125 | |
| 1 066 | 1 094 | 11 796 | 11 146 | 186 | 74 643 | 33 780 | 40 863 | |
| 1 066 | 1 094 | 11 796 | 11 146 | 186 | 74 643 | 33 780 | 40 863 | 1 |
| 2 263 | 5 799 | 4 586 | 7 560 | 212 | 50 615 | 25 532 | 25 083 | |
| 109 | 113 | 437 | 184 | 21 | 3 300 | 2 011 | 1 289 | 2 |
| 663 | 1 404 | 1 519 | 6 107 | 58 | 16 923 | 8 232 | 8 691 | 3 |
| 1 491 | 4 282 | 2 630 | 1 269 | 133 | 30 392 | 15 289 | 15 103 | 4 |
| 4 779 | 10 995 | 8 861 | 3 954 | 474 | 59 996 | 27 955 | 32 041 | |
| 985 | 6 347 | 1 683 | 992 | 121 | 17 082 | 6 807 | 10 275 | 5 |
| 1 784 | 1 783 | 3 522 | 2 157 | 166 | 18 525 | 8 411 | 10 114 | 6 |
| 776 | 1 266 | 2 312 | 776 | 111 | 10 999 | 4 919 | 6 080 | 7 |
| 1 234 | 1 599 | 1 344 | 29 | 76 | 13 390 | 7 818 | 5 572 | 8 |
| 3 947 | 4 519 | 7 597 | 4 225 | 446 | 52 658 | 25 088 | 27 570 | |
| 1 053 | 908 | 2 383 | 1 649 | 220 | 15 205 | 6 988 | 8 217 | 9 |
| 932 | 2 330 | 1 750 | 1 016 | 61 | 11 797 | 4 995 | 6 802 | 10 |
| 883 | 502 | 2 052 | 1 005 | 65 | 11 244 | 5 464 | 5 780 | 11 |
| 1 079 | 779 | 1 412 | 555 | 100 | 14 412 | 7 641 | 6 771 | 12 |
| 10 347 | 4 158 | 14 761 | 5 220 | 395 | 70 843 | 36 275 | 34 568 | |
| 7 847 | 1 124 | 4 450 | 578 | 153 | 27 654 | 14 372 | 13 282 | 13 |
| 587 | 905 | 2 844 | 833 | 80 | 13 215 | 6 193 | 7 022 | 14 |
| 1 913 | 2 129 | 7 467 | 3 809 | 162 | 29 974 | 15 710 | 14 264 | 15 |
| 18 306 | 20 343 | 11 096 | 4 769 | 9 120 | 198 938 | 113 147 | 85 791 | |
| 9 296 | 12 627 | 5 416 | 2 768 | 599 | 100 511 | 57 330 | 43 181 | |
| 1 473 | 1 963 | 823 | 249 | 75 | 15 411 | 8 977 | 6 434 | 16 |
| 1 212 | 2 142 | 1 419 | 550 | 108 | 19 679 | 11 161 | 8 518 | 17 |
| 1 687 | 2 061 | 701 | 524 | 67 | 11 801 | 5 779 | 6 022 | 18 |
| 1 860 | 2 263 | 1 048 | 1 071 | 142 | 31 659 | 19 739 | 11 920 | 19 |
| 875 | 1 271 | 539 | 287 | 106 | 7 468 | 4 191 | 3 277 | 20 |
| 1 056 | 1 220 | 461 | 82 | 39 | 6 983 | 3 432 | 3 551 | 21 |
| 1 133 | 1 707 | 425 | 5 | 62 | 7 510 | 4 051 | 3 459 | 22 |
| 8 323 | 6 889 | 4 294 | 1 547 | 438 | 80 426 | 47 453 | 32 973 | |
| 1 267 | 1 713 | 1 155 | 239 | 78 | 17 494 | 10 936 | 6 558 | 23 |
| 1 121 | 1 058 | 261 | 655 | 55 | 4 551 | 1 705 | 2 846 | 24 |
| 1 696 | 531 | 791 | 193 | 70 | 26 096 | 17 613 | 8 483 | 25 |
| 2 506 | 1 289 | 1 041 | 393 | 106 | 13 904 | 7 501 | 6 403 | 26 |
| 951 | 1 136 | 412 | 67 | 48 | 8 449 | 4 405 | 4 044 | 27 |
| 782 | 1 162 | 634 | - | 81 | 9 932 | 5 293 | 4 639 | 28 |
| 40 021 | 46 081 | 57 311 | 36 420 | 2 750 | 489 692 | 253 413 | 236 279 | |
| 687 | 827 | 1 386 | 454 | 8 083 | 18 001 | 8 364 | 9 637 | 29 |
| 40 708 | 46 908 | 58 697 | 36 874 | 10 833 | 507 693 | 261 777 | 245 916 | |

9.27

Förvärvsarbetande befolkning (natt- och dagbefolkning) efter bostadsort, arbetsplats och näringsgren 2003

Economically active population by place of living, place of work and industry

| | Nattbefolkning | | | | Dagbefolkning | | | Dagbe- folkning i % av nattbe- folkning |
|--|-----------------------------|----------------------|---------------------------------|----------------|-------------------------|----------------------|----------------|---|
| | Arbetar i Stock- holm | Ut- pend- lare | I utlandet eller på havet | Samt- liga | Bor i Stock- holm | In- pend- lare | Samt- liga | |
| Näringsgren | | | | | | | | |
| Jord-, skogsbruk och fiske | 283 | 278 | – | 561 | 283 | 293 | 576 | 102,7 |
| Tillverkning och utvinning | 20 713 | 10 451 | 12 | 31 176 | 20 713 | 23 666 | 44 379 | 142,3 |
| Energiproduktion, vattenförsörjning, avfallshantering | 1 577 | 519 | – | 2 096 | 1 577 | 1 789 | 3 366 | 160,6 |
| Byggverksamhet | 8 739 | 4 121 | – | 12 860 | 8 739 | 10 282 | 19 021 | 147,9 |
| Handel och kommunikationer | 47 228 | 24 511 | 425 | 72 164 | 47 228 | 49 600 | 96 828 | 134,2 |
| Finansiell verksamhet och företagstjänster | 76 173 | 15 216 | 16 | 91 405 | 76 173 | 73 332 | 149 505 | 163,6 |
| Utbildning och forskning | 25 978 | 10 711 | 1 | 36 690 | 25 978 | 14 730 | 40 708 | 111,0 |
| Vård och omsorg | 30 271 | 15 200 | 13 | 45 484 | 30 271 | 16 637 | 46 908 | 103,1 |
| Personliga och kulturella tjänster | 34 488 | 6 601 | 27 | 41 116 | 34 488 | 24 209 | 58 697 | 142,8 |
| Offentlig förvaltning m m | 18 363 | 6 068 | 623 | 25 054 | 18 363 | 18 511 | 36 874 | 147,2 |
| Ej specificerad verksamhet | 10 158 | 237 | 1 | 10 396 | 10 158 | 675 | 10 833 | 104,2 |
| Samtliga | 273 971 | 93 913 | 1 118 | 369 002 | 273 971 | 233 724 | 507 695 | 137,6 |
| Män | 134 027 | 50 517 | 706 | 185 250 | 134 027 | 127 752 | 261 779 | 141,3 |
| Kvinnor | 139 944 | 43 396 | 412 | 183 752 | 139 944 | 105 972 | 245 916 | 133,8 |

Fördelning, %

| Näringsgren | | | | | | | | |
|--|-------------|-------------|------------|------------|-------------|-------------|------------|--|
| Jord-, skogsbruk och fiske | 50,4 | 49,6 | – | 100 | 49,1 | 50,9 | 100 | |
| Tillverkning och utvinning | 66,4 | 33,5 | 0,0 | 100 | 46,7 | 53,3 | 100 | |
| Energiproduktion, vattenförsörjning, avfallshantering | 75,2 | 24,8 | – | 100 | 46,9 | 53,1 | 100 | |
| Byggverksamhet | 68,0 | 32,0 | – | 100 | 45,9 | 54,1 | 100 | |
| Handel och kommunikationer | 65,4 | 34,0 | 0,6 | 100 | 48,8 | 51,2 | 100 | |
| Finansiell verksamhet och företagstjänster | 83,3 | 16,6 | 0,0 | 100 | 51,0 | 49,0 | 100 | |
| Utbildning och forskning | 70,8 | 29,2 | 0,0 | 100 | 63,8 | 36,2 | 100 | |
| Vård och omsorg | 66,6 | 33,4 | 0,0 | 100 | 64,5 | 35,5 | 100 | |
| Personliga och kulturella tjänster | 83,9 | 16,1 | 0,1 | 100 | 58,8 | 41,2 | 100 | |
| Offentlig förvaltning m m | 73,3 | 24,2 | 2,5 | 100 | 49,8 | 50,2 | 100 | |
| Ej specificerad verksamhet | 97,7 | 2,3 | 0,0 | 100 | 93,8 | 6,2 | 100 | |
| Samtliga | 74,2 | 25,5 | 0,3 | 100 | 54,0 | 46,0 | 100 | |
| Män | 72,3 | 27,3 | 0,4 | 100 | 51,2 | 48,8 | 100 | |
| Kvinnor | 76,2 | 23,6 | 0,2 | 100 | 56,9 | 43,1 | 100 | |

Källa:SCB/USK

9.28

Förvärvsarbetande dagbefolkning¹ sektorsvis 2003

Economically active daytime population by sector

| | Män | Kvinnor | Totalt | Fördelning, % | | |
|---|----------------|----------------|----------------|---------------|------------|------------|
| | | | | Män | Kvinnor | Totalt |
| Offentlig sektor | 34 170 | 64 381 | 98 551 | 13 | 26 | 19 |
| Statlig förvaltning | 19 851 | 21 427 | 41 278 | 8 | 9 | 8 |
| Statliga affärsverk | 414 | 131 | 545 | 0 | 0 | 0 |
| Primärkommunal förvaltning | 11 663 | 35 167 | 46 830 | 4 | 14 | 9 |
| Landsting | 1 838 | 6 188 | 8 026 | 1 | 3 | 2 |
| Övriga offentliga institutioner | 404 | 1 468 | 1 872 | 0 | 1 | 0 |
| Näringslivet | 227 609 | 181 535 | 409 144 | 87 | 74 | 81 |
| Aktiebolag, ej offentligt ägda | 178 372 | 130 942 | 309 314 | 68 | 53 | 61 |
| Övriga företag, ej offentligt ägda | 21 358 | 14 902 | 36 260 | 8 | 6 | 7 |
| Statligt ägda företag och organisationer | 11 304 | 10 111 | 21 415 | 4 | 4 | 4 |
| Kommunalt ägda företag och organisationer | 2 504 | 1 719 | 4 223 | 1 | 1 | 1 |
| Landstingsägda företag och organisationer | 3 009 | 5 090 | 8 099 | 1 | 2 | 2 |
| Övriga organisationer | 11 062 | 18 771 | 29 833 | 4 | 8 | 6 |
| Samtliga | 261 779 | 245 916 | 507 695 | 100 | 100 | 100 |

¹Med arbetsplats i Stockholm.

Källa:SCB/USK

9.29

Förvärvsarbetande dagbefolkning¹, utrikes födda sektorsvis 2003

Economically active daytime population, foreign born persons by sector

| | Män | Kvinnor | Totalt | Fördelning, % | | |
|--|---------------|---------------|---------------|---------------|------------|------------|
| | | | | Män | Kvinnor | Totalt |
| Offentlig sektor | 5 674 | 12 127 | 17 801 | 13 | 29 | 21 |
| Statlig förvaltning | 1 997 | 2 394 | 4 391 | 5 | 6 | 5 |
| Statliga affärsverk | 16 | 10 | 26 | 0 | 0 | 0 |
| Primärkommunal förvaltning | 3 182 | 8 422 | 11 604 | 7 | 20 | 14 |
| Landsting | 417 | 1 103 | 1 520 | 1 | 3 | 2 |
| Övriga offentliga institutioner | 62 | 198 | 260 | 0 | 0 | 0 |
| Näringslivet | 37 146 | 29 519 | 66 665 | 87 | 71 | 79 |
| Aktiebolag, ej offentligt ägda | 26 982 | 21 088 | 48 070 | 63 | 51 | 57 |
| Övriga företag, ej offentligt ägda | 5 833 | 2 911 | 8 744 | 14 | 7 | 10 |
| Statligt ägda företag och organisationer | 1 563 | 1 435 | 2 998 | 4 | 3 | 4 |
| Kommunalt ägda företag och organisationer ² | 1 048 | 1 019 | 2 067 | 2 | 2 | 2 |
| Övriga organisationer | 1 720 | 3 066 | 4 786 | 4 | 7 | 6 |
| Samtliga | 42 820 | 41 646 | 84 466 | 100 | 100 | 100 |

¹Med arbetsplats i Stockholm.²Inkl Landstingsägda företag och organisationer.

Källa:SCB/USK

9.30

Kvinnor med barn efter sysselsättningsgrad (timmar/vecka) och yngsta barnets ålder 2003

Women with children by degree of employment and age of the youngest child

| | Mödrar efter yngsta barnets ålder | | | | |
|------------------------------|-----------------------------------|---------------|---------------|---------------|---------------|
| | 0-6 | 7-9 | 10-12 | 13-15 | Samtliga |
| Mödrar¹ | | | | | |
| med kort deltid (1-19 tim.) | 1 190 | 239 | 225 | 195 | 1 849 |
| med lång deltid (20-34 tim.) | 9 119 | 2 366 | 2 269 | 2 046 | 15 800 |
| med heltid (35- tim.) | 19 828 | 6 428 | 6 597 | 6 222 | 39 075 |
| som ej förvärvsarbetar | 11 888 | 2 309 | 2 015 | 1 778 | 17 990 |
| Totalt | 42 025 | 11 342 | 11 106 | 10 241 | 74 714 |

Fördelning, %

| | | | | | |
|--------------------------------------|------------|------------|------------|------------|------------|
| Mödrar¹ | | | | | |
| med kort deltid (1-19 tim.) | 2,8 | 2,1 | 2,0 | 1,9 | 2,5 |
| med lång deltid (20-34 tim.) | 21,7 | 20,9 | 20,4 | 20,0 | 21,1 |
| med heltid (35- tim.) | 47,2 | 56,7 | 59,4 | 60,8 | 52,3 |
| som ej förvärvsarbetar | 28,3 | 20,4 | 18,1 | 17,4 | 24,1 |
| Totalt | 100 | 100 | 100 | 100 | 100 |
| Moderns förvärvsintensitet (1- tim.) | 71,7 | 79,6 | 81,9 | 82,6 | 75,9 |

¹Här ingår även kvinnor utan barn som är gifta med män som har vårdnaden om barn i tidigare äktenskap.

Källa:SCB/USK

9.31

Barn i olika åldrar efter vårdnadshavarens sysselsättningsgrad (timmar/vecka) 2003

Children in different ages by the guardian's degree of employment

| | Barnens ålder | | | | |
|--|---------------|---------------|---------------|---------------|----------------|
| | 0-6 | 7-9 | 10-12 | 13-15 | Samtliga |
| Barn med mödrar¹ som | | | | | |
| har kort deltid (1-19 tim.) | 1 670 | 485 | 489 | 442 | 3 086 |
| har lång deltid (20-34 tim.) | 12 856 | 4 584 | 4 782 | 4 511 | 26 733 |
| har heltid (35- tim.) | 27 284 | 11 495 | 12 814 | 12 733 | 64 326 |
| ej förvärvsarbetar | 16 692 | 5 391 | 4 899 | 4 581 | 31 563 |
| Totalt | 58 502 | 21 955 | 22 984 | 22 267 | 125 708 |

Barn med fadern som

| | | | | | |
|----------------|---------------|---------------|---------------|---------------|----------------|
| vårdnadshavare | 1 089 | 911 | 1 164 | 1 318 | 4 482 |
| Totalt | 59 591 | 22 866 | 24 148 | 23 585 | 130 190 |

Fördelning, %

| | | | | | |
|--|-----|------|------|------|------|
| Barn med mödrar¹ som | | | | | |
| har kort deltid (1-19 tim.) | 2,8 | 2,1 | 2,0 | 1,9 | 2,4 |
| har lång deltid (20-34 tim.) | 0,8 | 20,0 | 19,8 | 19,1 | 20,5 |
| har heltid (35- tim.) | 0,8 | 50,3 | 53,1 | 54,0 | 49,4 |
| ej förvärvsarbetar | 0,7 | 23,6 | 20,3 | 19,4 | 24,2 |

Barn med fadern som

| | | | | | |
|----------------|------------|------------|------------|------------|------------|
| vårdnadshavare | 1,8 | 4,0 | 4,8 | 5,6 | 3,4 |
| Totalt | 100 | 100 | 100 | 100 | 100 |

| | | | | | |
|--------------------------------------|------|------|------|------|------|
| Moderns förvärvsintensitet (1- tim.) | 71,5 | 75,4 | 78,7 | 79,4 | 74,9 |
|--------------------------------------|------|------|------|------|------|

¹Här ingår även kvinnor utan barn som är gifta med män som har vårdnaden om barn i tidigare äktenskap.

Källa:SCB/USK

9.32

Ut- och inpendling av Stockholms förvärvsarbetande befolkning 2003

Commuters among the economically active population of Stockholm

| | Utpendlare till | Inpendlare från | Differens/ nettopendling | Förvärvsarbetande nattbefolkning | Med arbeten i Stockholm, % |
|--------------------------------------|--------------------|--------------------|-----------------------------|-------------------------------------|-------------------------------|
| Norra kommunerna | 53 726 | 102 624 | 48 898 | 287 395 | 35,7 |
| Danderyd | 3 338 | 6 164 | 2 826 | 12 939 | 47,6 |
| Ekerö | 1 305 | 4 850 | 3 545 | 11 607 | 41,8 |
| Järfälla | 4 010 | 12 664 | 8 654 | 30 325 | 41,8 |
| Lidingö | 2 195 | 9 178 | 6 983 | 18 796 | 48,8 |
| Norrstälje | 382 | 2 601 | 2 219 | 24 803 | 10,5 |
| Sigtuna | 3 166 | 3 017 | -149 | 17 544 | 17,2 |
| Sollentuna | 3 927 | 11 743 | 7 816 | 28 842 | 40,7 |
| Solna | 23 166 | 14 144 | -9 022 | 29 101 | 48,6 |
| Sundbyberg | 6 307 | 8 321 | 2 014 | 17 379 | 47,9 |
| Täby | 2 493 | 11 518 | 9 025 | 29 714 | 38,8 |
| Upplands-Bro | 620 | 3 273 | 2 653 | 10 656 | 30,7 |
| Upplands Väsby | 1 764 | 5 044 | 3 280 | 19 119 | 26,4 |
| Vallentuna | 390 | 3 589 | 3 199 | 13 309 | 27,0 |
| Vaxholm | 263 | 1 518 | 1 255 | 4 813 | 31,5 |
| Österåker | 400 | 5 000 | 4 600 | 18 448 | 27,1 |
| Södra kommunerna | 29 039 | 91 255 | 62 216 | 244 824 | 37,3 |
| Botkyrka | 3 191 | 12 897 | 9 706 | 33 526 | 38,5 |
| Haninge | 3 475 | 14 009 | 10 534 | 35 374 | 39,6 |
| Huddinge | 10 371 | 19 746 | 9 375 | 41 878 | 47,2 |
| Nacka | 6 358 | 18 619 | 12 261 | 37 945 | 49,1 |
| Nykvarn | 66 | 483 | 417 | 4 323 | 11,2 |
| Nynäshamn | 299 | 2 272 | 1 973 | 11 606 | 19,6 |
| Salem | 182 | 2 282 | 2 100 | 6 959 | 32,8 |
| Södertälje | 2 914 | 4 921 | 2 007 | 36 748 | 13,4 |
| Tyresö | 1 369 | 9 538 | 8 169 | 19 716 | 48,4 |
| Värmdö | 814 | 6 488 | 5 674 | 16 749 | 38,7 |
| Stockholms län exkl Stockholm | 82 765 | 193 879 | 111 114 | 532 219 | 36,4 |
| Övriga län | 12 266 | 39 845 | 27 579 | 3 189 974 | 1,2 |
| Hela riket | 95 031 | 233 724 | 138 693 | 14 091 195 | 5,7 |

¹Inkl Stockholm 369 002 personer, varav 273 971 som både bor och arbetar i Stockholm.

Källa:SCB/USK

9.33

Företagskonkurser branschvis efter antal anställda 2001–2004

Bankruptcies by branch

| | 2001 | | 2002 | | 2003 | | 2004 | |
|---|--------------|--------------|--------------|--------------|--------------|--------------|--------------|--------------|
| | Företag | Årsanställda | Företag | Årsanställda | Företag | Årsanställda | Företag | Årsanställda |
| <i>Bransch</i> | | | | | | | | |
| Jordbruk m m | 7 | 22 | 11 | 3 | 6 | 2 | 10 | 4 |
| Mineralbrytning | – | – | 1 | – | – | – | 1 | – |
| Tillverkning | 102 | 392 | 107 | 457 | 117 | 657 | 101 | 635 |
| El-, gas-, värme- och vattenförsörjning | – | – | – | – | – | – | – | – |
| Byggnadsverksamhet | 146 | 338 | 126 | 411 | 213 | 595 | 217 | 439 |
| Handel med motorfordon och drivmedel | 27 | 42 | 29 | 47 | 27 | 20 | 32 | 71 |
| Partihandel och varuförmedling | 147 | 403 | 166 | 540 | 162 | 381 | 158 | 290 |
| Detaljhandel | 116 | 208 | 117 | 399 | 112 | 356 | 116 | 235 |
| Restaurang- och hotellverksamhet | 48 | 193 | 49 | 333 | 84 | 287 | 88 | 285 |
| Samfärdsel | 63 | 252 | 67 | 426 | 73 | 346 | 63 | 208 |
| Bank-, försäkrings-, fastighets- och uppdragsverksamhet | 532 | 3 210 | 686 | 4 166 | 707 | 3 114 | 613 | 1 830 |
| därav | | | | | | | | |
| bank-, finans- och försäkringsverksamhet | 19 | 110 | 41 | 49 | 35 | 55 | 24 | 55 |
| fastighetsförvaltning | 44 | 42 | 31 | 32 | 58 | 44 | 47 | 19 |
| uppdragsverksamhet | 469 | 3 058 | 614 | 4 085 | 614 | 3 015 | 542 | 1 756 |
| Tjänster | 73 | 331 | 79 | 291 | 102 | 270 | 74 | 163 |
| Okänd | 500 | 79 | 564 | 12 | 552 | 11 | 499 | 3 |
| Samtliga branscher | 1 761 | 5 470 | 2 002 | 7 085 | 2 155 | 6 039 | 1 972 | 4 163 |

Källa:SCB

9.34

Hotell och vandrarhem 1995–2004

Hotels and youth hostels

| År | Hotell | | | | Vandrarhem | |
|-------------|--------------------------------|------------------|--------------------------|-----------|--------------------------------|--------------------------|
| | Disponibelt antal ¹ | | Kapacitetsutnyttjande, % | | Disponibelt antal ¹ | Kapacitetsutnyttjande, % |
| | Rum | Bäddar | Rum | Bäddar | | |
| 1995 | 3 538 917 | 6 397 690 | 67 | 52 | 320 654 | 54 |
| 2000 | 3 897 282 | 7 044 375 | 74 | 56 | 377 894 | 53 |
| 2003 | 4 595 185 | 8 238 148 | 61 | 49 | 533 491 | 56 |
| 2004 | 4 729 998 | 8 507 490 | 64 | 51 | 697 154 | 47 |
| Jan | 389 723 | 699 887 | 45 | 34 | 43 653 | 37 |
| Feb | 377 076 | 678 155 | 54 | 40 | 42 862 | 39 |
| Mar | 405 593 | 728 830 | 61 | 44 | 45 772 | 46 |
| Apr | 389 504 | 700 183 | 52 | 40 | 44 340 | 54 |
| Maj | 403 582 | 726 372 | 65 | 50 | 50 974 | 60 |
| Jun | 392 826 | 707 523 | 72 | 58 | 63 162 | 49 |
| Jul | 394 195 | 712 534 | 63 | 67 | 80 273 | 62 |
| Aug | 407 045 | 730 945 | 76 | 67 | 73 642 | 68 |
| Sep | 396 516 | 713 213 | 76 | 56 | 64 178 | 50 |
| Okt | 411 266 | 739 229 | 74 | 56 | 65 629 | 49 |
| Nov | 396 248 | 711 312 | 68 | 51 | 63 188 | 41 |
| Dec | 366 424 | 659 307 | 55 | 44 | 59 481 | 34 |

Anm. I januari 2004 fanns 109 hotell och 9 vandrarhem i Stockholm. Antalet anläggningar varierar under året bl a på grund av säsongsstängning.

¹Antalet rum/bäddar som kan hyras ut under en månad, dvs möjliga gästnätter.

Källa:SCB

9.35

Hotellgäster efter hemland 1995–2004

Hotel guests by country

| År | Antal övernattningar ¹ (1 000-tal) av gäster från | | | | | | | | | |
|-------------|--|--------------|--------------|--------------|-------------|---------------|-------------|--------------|---------------|----------------|
| | Sverige | Finland | Tyskland | Norge | Danmark | Övriga Europa | Japan | USA | Övriga länder | Totalt |
| 1995 | 2 119,2 | 118,0 | 134,7 | 88,2 | 55,0 | 466,5 | 63,5 | 178,3 | 270,2 | 3 493,6 |
| 2000 | 2 442,3 | 91,4 | 124,6 | 121,0 | 66,0 | 710,8 | 70,2 | 216,8 | 318,5 | 4 161,6 |
| 2003 | 2 493,1 | 108,0 | 161,2 | 174,3 | 88,0 | 744,6 | 52,2 | 179,5 | 331,6 | 4 332,9 |
| 2004 | 2 616,0 | 107,6 | 199,5 | 156,3 | 95,8 | 861,5 | 58,8 | 202,2 | 365,3 | 4 663,0 |
| Jan | 160,9 | 5,0 | 7,3 | 7,8 | 5,2 | 42,0 | 1,3 | 6,2 | 16,7 | 252,4 |
| Feb | 181,8 | 7,1 | 9,8 | 10,9 | 6,2 | 44,6 | 2,0 | 6,7 | 18,1 | 287,2 |
| Mar | 229,5 | 6,3 | 10,5 | 10,0 | 6,5 | 46,3 | 2,6 | 10,7 | 19,8 | 342,2 |
| Apr | 182,8 | 6,7 | 10,8 | 10,9 | 6,1 | 49,0 | 2,2 | 9,1 | 23,0 | 300,5 |
| Maj | 219,6 | 8,4 | 16,2 | 15,8 | 8,2 | 68,2 | 4,4 | 17,7 | 37,7 | 396,1 |
| Jun | 197,8 | 11,5 | 28,8 | 15,8 | 11,4 | 91,9 | 8,6 | 30,9 | 42,5 | 439,2 |
| Jul | 243,3 | 23,1 | 32,4 | 24,3 | 14,2 | 103,6 | 9,8 | 35,4 | 39,8 | 526,0 |
| Aug | 236,9 | 10,6 | 33,3 | 13,6 | 10,5 | 145,5 | 10,5 | 31,1 | 49,8 | 541,8 |
| Sep | 238,3 | 7,7 | 18,1 | 12,9 | 8,3 | 78,1 | 8,2 | 21,8 | 39,7 | 433,0 |
| Okt | 278,1 | 8,1 | 12,9 | 14,8 | 7,8 | 75,1 | 4,1 | 14,2 | 33,1 | 448,2 |
| Nov | 263,8 | 6,7 | 8,9 | 11,5 | 6,4 | 53,6 | 3,4 | 9,3 | 25,2 | 388,8 |
| Dec | 183,2 | 6,2 | 10,6 | 8,1 | 5,1 | 63,8 | 1,6 | 9,2 | 19,8 | 307,6 |

¹Övernattningar på stadshotell, motorhotell, turisthotell, vandrarhem och i semesterbyar.

Källa:SCB

