

# LA MANCHE

DES POUVOIRS NATURELS

Les chiffres clés du tourisme  
dans la Manche  
année 2010



**littoral** résidence secondaire courts et longs voyages origine des visiteurs clientèle voyage personnel clientèle de proximité Île de France voyage en voiture catégories socioprofessionnelles e-tourisme nuitées les Français dans la Manche durée moyenne de voyage famille 35 ans et + hébergement marchand résidence secondaire court. origine des visiteurs littoral voyage personnel clientèle étrangère durée moyenne échanges clientèles socioprofessionnelles e-tourisme courts et longs voyages

## SOMMAIRE

### I. DONNEES DE CADRAGE

- |  |     |
|--|-----|
| 1. BILAN DE L'ANNEE TOURISTIQUE 2010     | p.2 |
| 2. LA CLIENTELE FRANCAISE DANS LA MANCHE | p.4 |
| 3. LA CLIENTELE ETRANGERE DANS LA MANCHE | p.5 |

### II. HEBERGEMENTS

- |   |      |
|---|------|
| 1. HEBERGEMENT NON MARCHAND (POUR LES FRANÇAIS) | p.6  |
| 2. HOTELLERIE DE PLEIN AIR                      | p.7  |
| 3. HOTELLERIE                                   | p.13 |
| 4. MEUBLES                                      | p.19 |
| 5. CHAMBRES D'HOTES                             | p.23 |

### III. FREQUENTATION DES OFFICES DE TOURISME ET LIEUX DE VISITE

- |  |      |
|--|------|
| 1. OFFICES DE TOURISME ET SYNDICATS D'INITIATIVE               | p.26 |
| 2. SITES ET EVENEMENTS   | p.31 |
| 3. FREQUENTATION DES ESPACES, SITES<br>ET ITINERAIRES NATURELS | p.37 |

### IV. PROFIL DE LA CLIENTELE FRANÇAISE

p. 44

### GLOSSAIRE

p.47

## I. DONNEES DE CADRAGE

### 1. BILAN TOURISTIQUE DE L'ANNEE 2010

Dans un contexte de crise économique qui perdure, la saison **2010** est considérée comme **correcte, après une année 2009 globalement bonne en fréquentation** :

- o les campings confirment une hausse bien amorcée en 2009 (+1,5% de nuitées),
- o les hôtels regagnent la clientèle perdue en 2009 (+3% de nuitées),

Toutefois, les autres hébergements connaissent une baisse de fréquentation (-3% pour les meublés et -10% pour les chambres d'hôtes) ainsi que les lieux de visite (- 5%) et ne parviennent pas à recouvrer les niveaux de 2009.

Après les étés 2008 (à dominante pluvieux) et 2009 (à dominante nuageux), la météo ensoleillée de 2010 a globalement bien servi le tourisme.

La Manche a bénéficié entre avril et septembre d'un bon ensoleillement, ce qui a assuré notamment **une bonne avant-saison**.

Malgré une météo plutôt bonne en mai, le **seul vrai pont du mois** n'a pas suffi à assurer une fréquentation aussi bonne qu'en 2009, au calendrier plus favorable (4 week-ends allongés).

Sur les deux mois de juin et juillet, les chiffres sont équivalents ou meilleurs qu'en 2009, selon le type d'hébergements.

Le mauvais temps d'août dans la Manche, comme sur une moitié Nord de la France, a semble-t-il eu **moins d'impact sur la fréquentation touristique qu'il n'aurait eu sur un autre mois** car c'est la période la plus fréquentée et les réservations sont souvent faites bien en amont.

Les Français et Etrangers ont contribué, dans les mêmes proportions, à la baisse de fréquentation dans les gîtes et chambres d'hôtes, mais **les Etrangers ont compensé la fréquentation des Français** en baisse dans les campings et stable dans l'hôtellerie. C'est plutôt rassurant quand on sait que certaines nationalités optent pour le soleil (notamment les Hollandais) mais ne boudent cependant pas la Manche malgré les deux étés maussades de 2008 et 2009.

Dans le contexte d'un retour des clientèles étrangères, les **Britanniques** font figure d'exception car leur **fréquentation est en baisse** dans tous les hébergements marchands sauf les chambres d'hôtes.

#### a/ Les campings en hausse

L'hôtellerie de plein-air transforme l'essai : les bons résultats de 2009 (+2,6%) sont conservés avec une **nouvelle hausse de 1,5%**.

La fréquentation de mai à septembre est de 1,3 million de nuitées en 2010. Les arrivées, elles, ont été moins nombreuses en 2010 (-5%) du fait des Français (hausse de 2% des arrivées des Etrangers contre baisse de 10% des Français).

Les gérants remarquent des semaines de location morcelées, même en plein été, occasionnées par l'effet conjugué de la tendance au raccourcissement des séjours et de la météo.

#### b/ L'hôtellerie en hausse

L'activité hôtelière a repris en 2010 avec une **hausse des nuitées de 3%** par rapport à 2009 (1,2 million). Le taux d'occupation, de 55,7%, est également en hausse (+1,9 points).

#### c/ Les gîtes et meublés en baisse

Les meublés labellisés (Gîtes de France et Clévacances) en centrale de réservation, accusent de nouveau une **baisse des nuitées** (-2,3% par rapport à 2009), attribuée conjointement aux Français et Etrangers depuis 2 ans.

#### d/ Les chambres d'hôtes en baisse

Les chambres d'hôtes sont également en **baisse** (-2,8 points de taux d'occupation et -10% des nuitées à attribuer autant aux Français qu'aux Etrangers). Le taux d'occupation est de 32,3% sur l'année et de 49,1% sur la saison d'avril à septembre.

### e/ Les OT/SI en baisse

Les demandes d'informations auprès des Offices de tourisme ont **baissé de 10%** par rapport à 2009, principalement en avril et en août. Les demandes des Français diminuent progressivement (baisse de 10% par rapport à 2009) celles des Etrangers restant stable. En revanche, la part des Manchois augmente parmi les demandes françaises (21% en 2010).

### f/ Les sites et lieux de visite en baisse

2009 ayant été une bonne année pour les sites, 2010 est en **déficit de fréquentation de 5%**.

Le Festival Normandie Impressionniste a reçu un bon accueil des visiteurs et a dû contribuer à la hausse de 20% dans les sites de visite consacrés à des hommes célèbres. Les sites liés au Débarquement ainsi que les zoos et jardins sont ceux qui ont perdu le plus de visiteurs (respectivement -20% et -8%).

### g/ Les espaces naturels, sites et itinéraires

Tous les sites n'ont pas pu être observés en 2010 en raison des limites techniques des appareils de mesure. On remarque cependant, globalement, une hausse dans la fréquentation des voies vertes.

## 2. LA CLIENTELE FRANCAISE DANS LA MANCHE

### HISTORIQUE ET OBJECTIFS DE L'ETUDE

L'enquête Suivi de la Demande Touristique (SDT) est réalisée tous les mois, par TNS-Sofres pour la Direction du Tourisme-DGCIS auprès d'un panel de 20 000 personnes, représentatif de la population française âgée de 15 ans et plus.

Le SDT permet de décrire et de suivre le comportement touristique des personnes résidant en France. Nous nous attachons ici aux voyages des Français en France.

Depuis octobre 2008, un nouveau questionnaire a été mis en place utilisant une méthode différente. Désormais, les résultats sont produits en faisant référence au « voyage » et non plus au « séjour ». Un voyage prend en considération la destination prépondérante, en termes de nuits, du déplacement dans son ensemble.

NB : Les éléments communiqués dans le SDT 2008 ne peuvent donc plus être pris en compte pour établir des comparaisons de résultats avant et après 2008.

Les résultats du département de la Manche sont une extraction de l'enquête nationale et sont établis sur une base de 756 voyages réalisés dans la Manche en 2010.

### Nombre de nuitées et de voyages (pour les voyages personnels et professionnels) en France en 2010

en millions	Manche	France
Voyages	2,0	194,1
Nuitées	10,8	1 001,8

La Manche représente :

- **18% des voyages en Normandie** (3<sup>ème</sup> position, après le Calvados et la Seine-Maritime) et
- **23% des nuitées en Normandie** (2<sup>ème</sup> position, après le Calvados),
- 0,9% des voyages français et
- 0,9% de nuitées françaises.

Contrairement à la moyenne française (baisse de l'ordre de 4% des voyages et des nuitées), la Manche affiche en 2010 une **légère hausse de nuitées** (10,8 contre 10,7 en 2009 soit **+1%**) toutes formes d'hébergements confondus (marchands et non marchands), avec un nombre de voyages stable.

### LES CARACTERISTIQUES DU VOYAGE PERSONNEL D'UN SEJOURNANT DANS LA MANCHE

**Le vacancier dans la Manche voyage plutôt (en % des nuitées) :**

- ✓ **pour un long voyage (81%),**
- ✓ **dans un cadre non marchand (72%),**
- ✓ **dans la famille (38%),**
- ✓ **en famille (38%),**
- ✓ **en voiture (85%),**
- ✓ **près de la mer (69%).**

### 3. LA CLIENTELE ETRANGERE DANS LA MANCHE

La fréquentation de la clientèle étrangère n'est connue que pour sa part marchande. On peut cependant estimer qu'elle représente 1,2 million de nuitées en considérant également les nuitées marchandes.

#### Nuitées marchandes en 2010

Sources des principaux hébergements marchands :

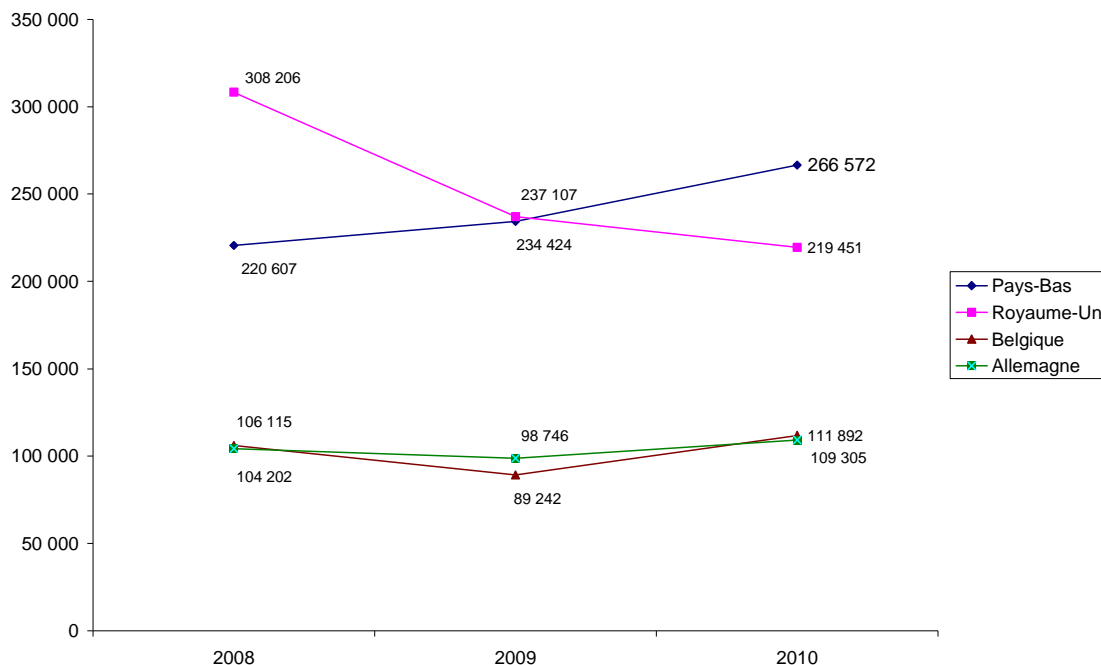
- INSEE pour l'hôtellerie (année) et l'hôtellerie de Plein-air (mai à septembre)
- Centrale de réservation des meublés Gîtes de France et Clévacances de la Manche (les chiffres sont redressés afin de représenter l'ensemble du parc labellisé de la Manche)

En 2010, les Etrangers représentent 30% de l'ensemble des nuitées marchandes que l'on observe.

Pays	camping	Hôtel	Centrale (avec redressement)	Total	Part
Pays-Bas	227 647	11 434	27 491	266 572	30%
Royaume-Uni	140 270	65 029	14 152	219 451	25%
Belgique	47 092	44 703	20 097	111 892	13%
Allemagne	63 976	16 984	28 345	109 305	12%
Autres Etrangers	45 117	126 509	14 193	185 819	21%
<b>Total</b>	<b>524 102</b>	<b>264 659</b>	<b>104 278</b>	<b>893 039</b>	

Les Hollandais constituent pour la 1<sup>ère</sup> fois en 2010 notre 1<sup>ère</sup> clientèle. Leur poids est principalement lié à leur très forte fréquentation en campings.

Les clientèles étrangères font des choix d'hébergements très différents, ce qui incite à bien connaître les clientèles pour leur proposer l'offre qui leur est la plus adaptée.



## II. FREQUENTATION DES HEBERGEMENTS

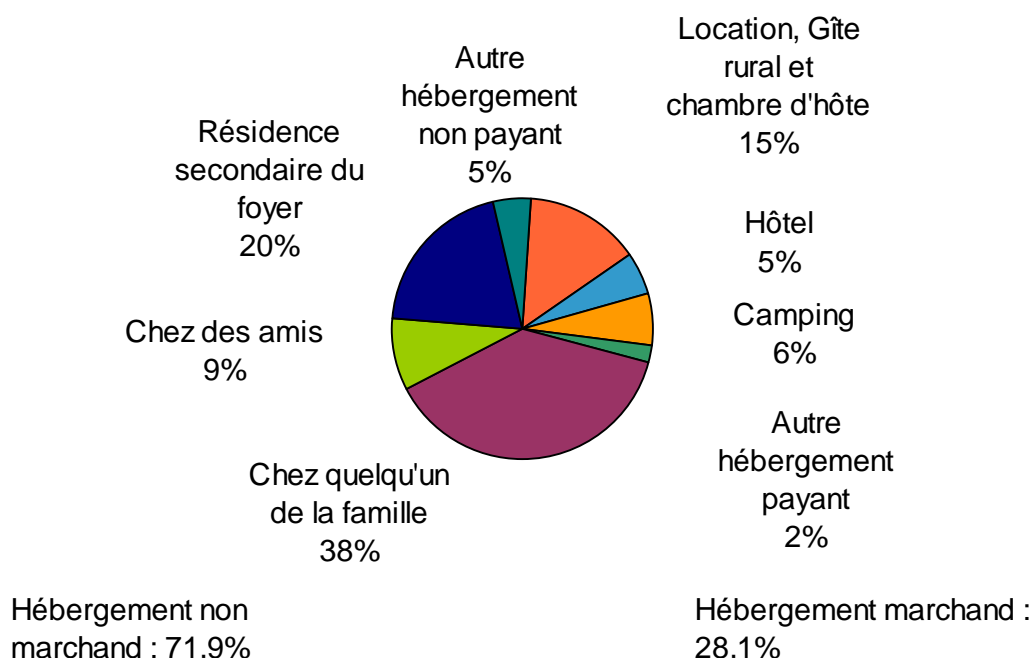
### 1. CLIENTELE FRANÇAISE : L'HEBERGEMENT NON MARCHAND DEMEURE PREPONDERANT

Sur la clientèle française,

	Voyages		Nuitées	
	Manche	France	Manche	France
Hébergement Marchand	<b>29,5%</b>	28,8%	<b>28,1%</b>	33,0%
Hébergement Non Marchand	<b>70,5%</b>	71,2%	<b>71,9%</b>	67,1%

Evolution des nuitées dans la Manche	2007	2008	2009	2010
Hébergement Marchand	31,1%	33,0%	30,0%	28,1%
Hébergement Non Marchand	65,2%	62,8%	69,9%	71,9%

#### Répartition des nuitées par type d'hébergement en 2010



Malgré une baisse relative en 2010, l'hébergement dans la famille représente plus d'un tiers des nuitées.

La part des résidences secondaires est plus importante qu'en France de 4 points pour les nuitées, malgré une baisse de 2 points par rapport à 2009.

Les nuitées chez les amis sont en hausse de 3 points par rapport à 2009.

Les meublés et chambres d'hôtes augmentent leur part de marché, en nuitées, après 2 ans de repli.

## 2. HOTELLERIE DE PLEIN AIR DANS LA MANCHE

<p>Méthodologie :</p> <p>Source INSEE, DGCIS                  ✓ sur les campings classés                  ✓ Interrogation de mai à septembre</p> <p>Abréviation : TO : Taux d'Occupation (Nombre d'emplacements occupés /emplacements disponibles)</p>	<p>A retenir :</p> <p>Une saison 2010 aussi bonne que 2009</p> <p>TO : 37,5% (-0,3 point par rapport à 2009 qui était une bonne saison pour l'hôtellerie de plein air)</p> <p>Arrivées : 286 957, global en baisse de 5,3% (du fait des Français, en baisse de 9,8% alors que les Etrangers sont venus plus nombreux : +1,8%)</p> <p>Nuitées : 1,3 million (1,5% de plus qu'en 2009 grâce aux Etrangers)</p> <p>Une durée de séjour en hausse depuis 3 ans</p>
--	--

### Offre de campings

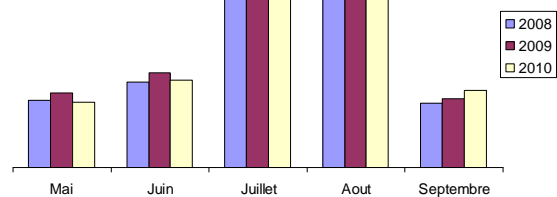
L'offre en camping représente à elle-seule 69% des lits marchands de la Manche :

	Nombre de campings	Nombre de lits
Insolite	3	40
Non classé	29	1 644
PRL	1	36
Terrain de camping classé	112	46 542
<b>Total</b>	<b>145</b>	<b>48 262</b>

### Taux d'Occupation

#### Evolution du Taux d'Occupation mensuel

TO (%)	2008	2009	2010	Evolution 2010/2009 (points)
Mai	19,3	21,4	<b>18,7</b>	<b>-2,7</b>
Juin	24,6	27,2	<b>25,0</b>	<b>-2,2</b>
Juillet	50,9	52,1	<b>54,3</b>	<b>2,2</b>
Aout	59,0	62,9	<b>62,0</b>	<b>-0,9</b>
Septembre	18,3	19,7	<b>21,7</b>	<b>2,0</b>
<b>SAISON</b>	<b>35,9</b>	<b>37,8</b>	<b>37,5</b>	<b>-0,3</b>



Le taux d'occupation moyen de la saison de 2010 est de 37,5% et reste globalement stable par rapport à 2009. Après un début de saison timide, les taux d'occupation ont été particulièrement bons en juillet, août et en après-saison



## Taux d'Occupation par catégorie et type d'emplacement



Le Taux d'Occupation en locatif croît de façon continue depuis plusieurs années.

Le Taux d'Occupation des 3 et 4\* s'est infléchi en 2010 dans la Manche alors qu'au niveau national il a progressé sur cette gamme et baissé sur les 1 et 2\*.

## Comparaison du Taux d'Occupation avec les départements limitrophes

TO en % (mai-sept)	Manche	Calvados	Orne	Ille-et-Vilaine
2008	35,9	34,0	20,2	29,3
2009	37,8	37,2	22,9	35,5
2010	37,5	37,0	23,0	35,6
Evolution 2010/2009 (en points)	-0,3	-0,2	0,1	0,1

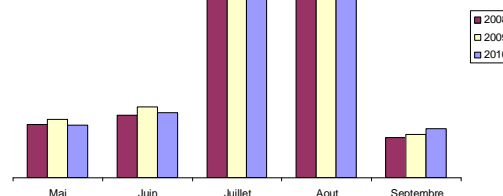
Le taux d'occupation de la Manche est plus élevé que celui des autres départements bas-normands et que son voisin breton.

## Nuitées

### Evolution de la fréquentation mensuelle en nuitées

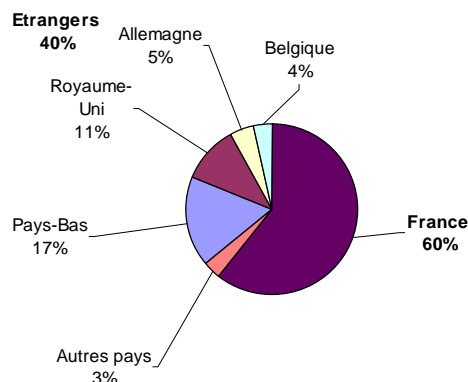
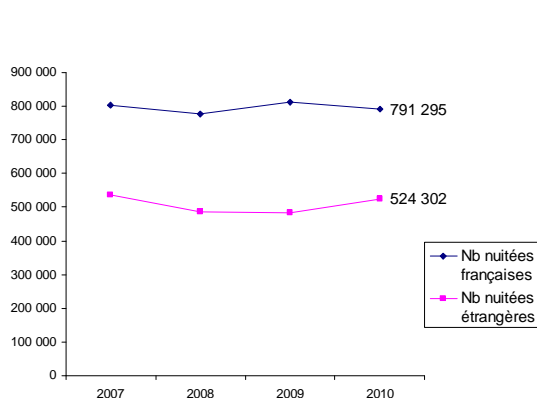
Les nuitées ont plus progressé en Normandie qu'en France en général (3,7% contre 0,9% en France). Toutefois, la progression de la Manche (1,5%) est moindre que celles du Calvados (+5,8%) et de l'Orne (+6,9%), même si elle succède à une hausse de +2,6% en 2009.

Nuitées	2008	2009	2010	Evolution 2010/2009
Mai	114 057	124 575	<b>111 447</b>	<b>-11%</b>
Juin	133 486	150 192	<b>138 019</b>	<b>-8%</b>
Juillet	427 181	412 402	<b>449 022</b>	<b>9%</b>
Août	503 093	517 078	<b>511 730</b>	<b>-1%</b>
Septembre	85 907	92 499	<b>105 379</b>	<b>14%</b>
<b>SAISON</b>	<b>1 263 724</b>	<b>1 296 746</b>	<b>1 315 597</b>	<b>1,5%</b>



La progression des nuitées sur la saison est globalement due aux bons résultats de juillet et de septembre.

## Répartition des nuitées françaises et étrangères



A titre de comparaison, les Etrangers représentent en France un tiers des nuitées.

Les nuitées en hôtellerie de plein air sont dues à 60% aux Français mais la part des Etrangers progresse d'année en année.

4 pays (Pays-Bas, Royaume-Uni, Allemagne, Belgique) pèsent 91% des nuitées étrangères.

La légère progression des nuitées est seulement due aux Etrangers (+8%) alors que les nuitées des Français sont en baisse (-2,5%).

Parmi les Etrangers, les Hollandais occupent la 1ère place (43,5%) loin devant les Britanniques.

Les Allemands et les Hollandais ont progressé de façon significative (+17% pour les Allemands, alors même que leurs nuitées sont en baisse en France et +15% pour les Hollandais); les Belges aussi dans une moindre mesure (9%). Les Britanniques, de retour en France et notamment en Basse-Normandie (+5,5%), continuent de boudier la Manche (-6%). Ils sont toutefois en 1ère position en juin et septembre.

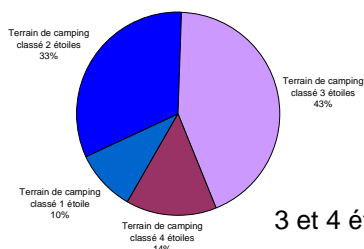
Les Danois occupent une place non négligeable en juillet (11% des Etrangers) alors que les Italiens et les Espagnols sont plus présents en août (5 et 6ème positions).

## Offre et fréquentation par catégorie

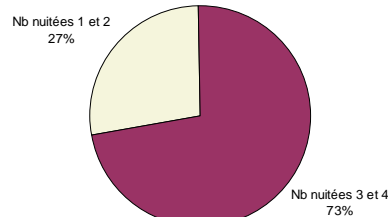
Offre en lits en campings classés (1/1/2011)

Fréquentation en nuitées (2010)

1 et 2 étoiles : 43%



3 et 4 étoiles : 57%

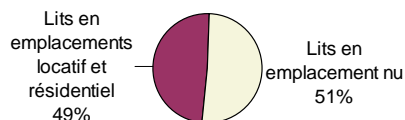


L'offre des campings n'est pas complètement adaptée à la demande qui privilégie les emplacements de catégorie supérieure (73% de la fréquentation contre 57% de l'offre).

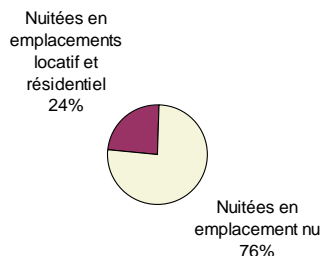
De plus, on constatait depuis plusieurs années la progression de la part des nuitées en camping de catégorie supérieure. 2010 marque le pas ...dans la Manche car sur le plan national, les campings 1et 2 étoiles affichent une baisse de nuitées de -3,3% alors que les 3 et 4 étoiles affiche une hausse de +2%.

## Offre et fréquentation par type d'emplacement

Offre en lits en camping classé (2010)



Nuitées en lits en camping classé (2010)

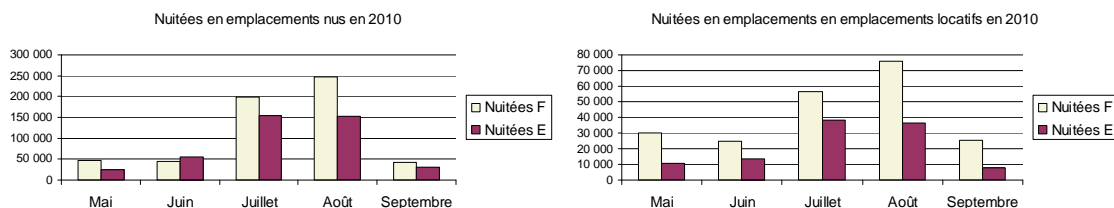


Les emplacements nus représentent 3 nuitées sur 4 (75,7%).

Les nuitées en emplacements locatifs (mobile-home et chalet) progressent toutefois légèrement d'année en année.

Sur le plan national les nuitées en nu ont baissé de 3,3% alors que celles en locatifs ont progressé de 7,5%.

Les nuitées en emplacements locatifs sont réalisées à 67% par des Français



On observe chez les Français une saisonnalité plus forte que chez les Etrangers qu'il s'agisse des emplacements nus ou locatifs. Les Etrangers sont globalement plus présents sur les emplacements nus que sur les locatifs. Ils étaient même plus nombreux que les Français au mois de juin 2010.

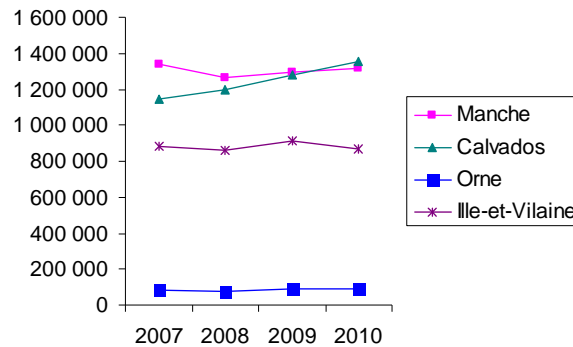
## Fréquentation par type d'emplacement et de catégorie

	2009		2010		Evolution 2010/2009	
	1 et 2*	3 et 4*	1 et 2*	3 et 4*	1 et 2*	3 et 4*
Nu	282 563	710 124	284 517	712 468	1%	0%
Locatif	66 793	239 924	75 707	242 912	13%	1%

Alors que certains départements constatent la hausse de nuitées sur les emplacements nus, on observe en 2010 une hausse des nuitées sur des emplacements locatifs mais de catégorie inférieure.

## Comparaison des nuitées avec les départements limitrophes

Evolution des nuitées en hôtellerie de plein air dans les départements bas-normands et l'Ille et Vilaine



Ille et Vilaine à part (perte de 4% de nuitées), les départements voisins ont davantage gagné de nuitées que la Manche en 2010 (+6% pour le Calvados et +7% pour l'Orne).

## Durée de séjour

En 2010 :

	Durée moyenne de séjour des Français	Durée moyenne de séjour des étrangers	Durée moyenne de séjour
Mai	2,8	3,2	2,9
Juin	3,5	3,9	3,7
Juillet	5,0	4,6	4,8
Août	6,2	4,9	5,7
Septembre	4,2	3,3	3,9
<b>Saison</b>	<b>4,8</b>	<b>4,3</b>	<b>4,6</b>

La moyenne dans la Manche est de 4,6 jours alors qu'en France, elle est de 5,4 jours en 2010.

Le nombre de séjours a baissé en 2010 (du fait des Français), la progression des nuitées est donc liée à l'allongement de la durée de séjour : Français et Etrangers sont restés plus longtemps par rapport à 2009.

Les durées moyennes de séjours sont bien sûr plus élevées pendant la haute-saison. Par rapport à 2009, elles sont en hausse sur tous les mois sauf en mai.

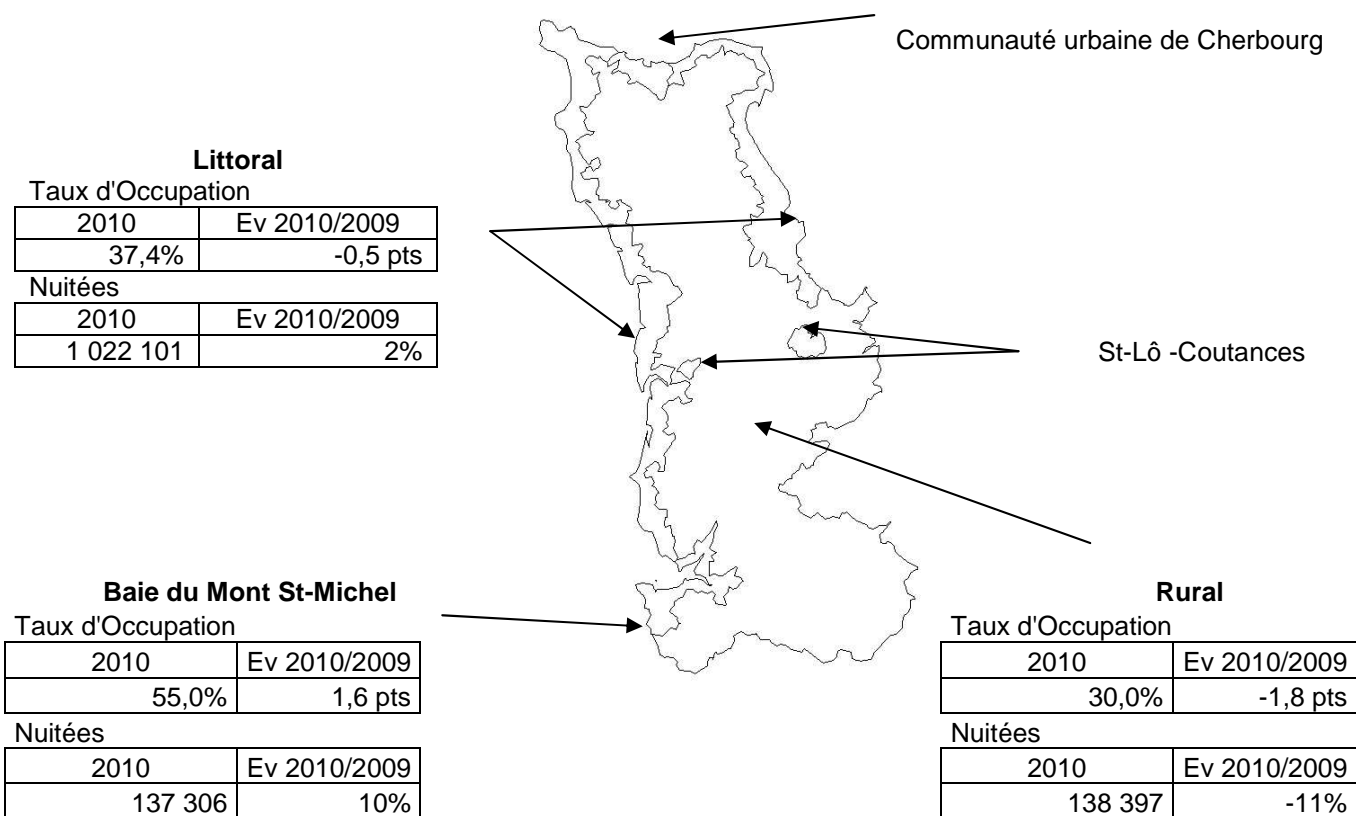
	2007	2008	2009	2010
Durée de séjour moyen (en jours)	5,1	4,1	4,3	4,6

Après une chute entre 2007 et 2008, la durée moyenne de séjour progresse régulièrement depuis 2008, passant de 4,3 jours en 2009 à 4,6 jours en 2010.

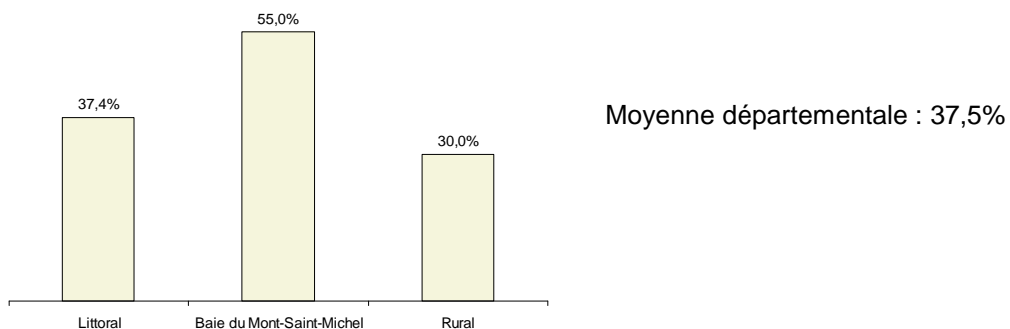
	Durée de séjour 2009	Durée de séjour 2010
Nu	4,11	4,38
Locatif	4,99	5,39

L'écart de durée de séjour entre les emplacements nus et locatifs s'est creusé en 2010.

## Fréquentation par zone



Le littoral représente 78% des nuitées en hôtellerie de plein air pour 85% de l'offre.  
 La baie du Mont Saint-Michel à elle-seule représente 10% des nuitées pour 4% de l'offre.  
 L'espace rural représente seulement 11% des nuitées avec 9% de l'offre.



Les taux d'occupation sont très disparates selon les zones (de 30% en espace rural à 55% dans la baie du Mont St-Michel).

Alors que le littoral et la Baie du Mont Saint-Michel gagnent des nuitées en 2010 (respectivement +2% et +10%), l'espace rural est en retrait.

### 3. HOTELLERIE DANS LA MANCHE

**Méthodologie :**

- ✓ Source INSEE, DGCIS
- ✓ à partir d'un échantillon d'environ la moitié des hôtels classés et hôtels de chaîne

TO : Taux d'Occupation

**A retenir :**

Une année 2010 favorable à l'hôtellerie

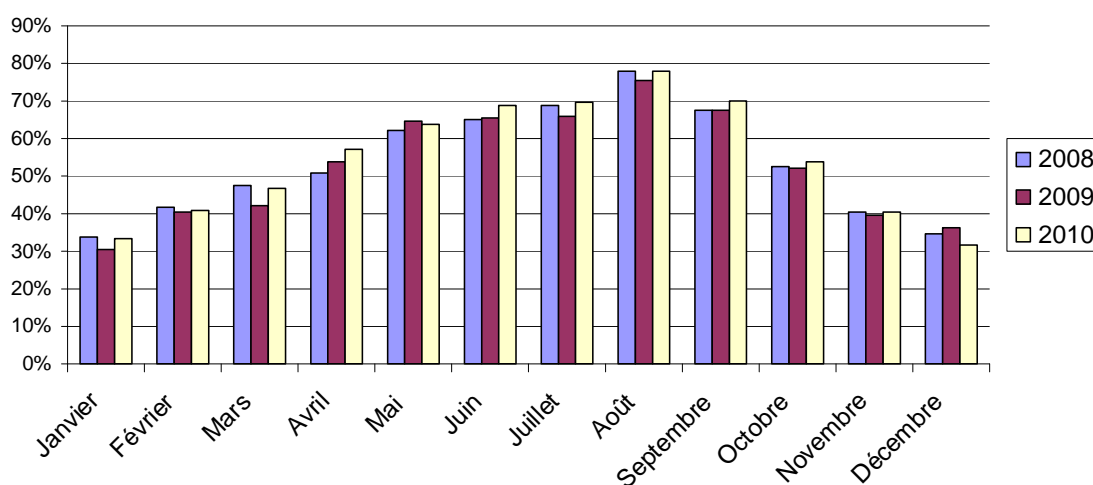
Arrivées : 791 345 (-1% par rapport à 2009)

Nuitées : 1,2 million (+3% par rapport à 2009, grâce aux Etrangers)

TO : 55,7% (1,9 point de mieux qu'en 2009)

#### Taux d'Occupation mensuel

#### Evolution du taux d'occupation mensuel



Mois	2007	2008	2009	2010	Ev 10/09 (points)
Janvier	30,4%	33,9%	30,5%	33,4%	2,9
Février	40,5%	41,5%	40,3%	40,8%	0,5
Mars	42,0%	47,5%	42,2%	46,5%	4,3
Avril	57,7%	50,9%	53,6%	57,0%	3,4
Mai	57,4%	61,9%	64,4%	63,7%	-0,7
Juin	67,2%	64,9%	65,5%	68,6%	3,1
Juillet	69,3%	68,8%	65,7%	69,7%	4,0
Août	79,6%	78,1%	75,3%	78,0%	2,7
Septembre	66,8%	67,6%	67,4%	69,8%	2,4
Octobre	49,8%	52,7%	52,1%	53,7%	1,6
Novembre	42,8%	40,5%	39,7%	40,5%	0,8
Décembre	33,2%	34,6%	36,1%	31,8%	-4,3
<b>moyenne sur l'année</b>	<b>54,2%</b>	<b>54,8%</b>	<b>53,8%</b>	<b>55,7%</b>	<b>1,9</b>

Le taux d'occupation annuel en 2010 est le meilleur depuis plusieurs années. En hausse de près de 2 points par rapport à 2009, il atteint 55,7%. Les TO mensuels ont été supérieurs sur presque tous les mois. Août est très largement en tête avec un taux d'occupation de 78% mais la saison touristique est perceptible entre avril et octobre malgré un calendrier moins favorable pour les ponts de mai (2 contre 4 en 2009).

TO par catégorie	2009	2010
0* et 1*	51,2	51,0
2*	52,4	55,0
3 et 4*	60,2	62,1

Plus on monte en gamme, meilleur est le taux d'occupation.... Comme en France, les TO ont augmenté sur les établissements de gamme supérieure (2\* et plus) dans la Manche. En revanche, contrairement à la France, l'évolution positive du taux d'occupation en 2010 a davantage porté sur les établissements indépendants que ceux de chaîne.

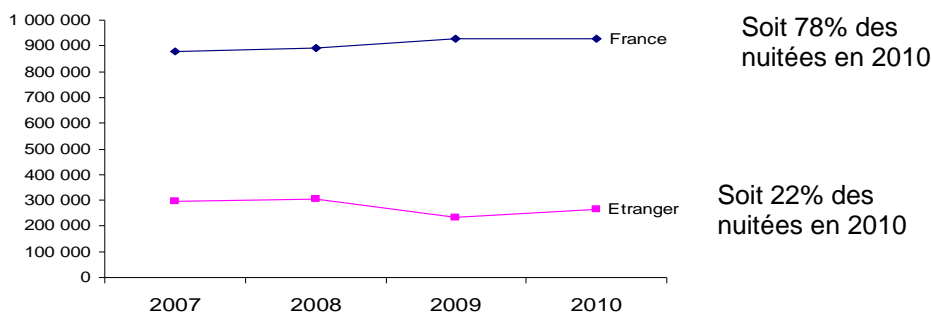
## Nuitées

### Evolution des nuitées mensuelles

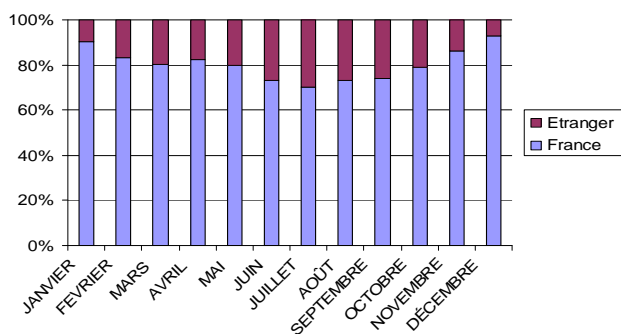
	2008	2009	2010	variation 2010/2009	
	Nuitées	Nuitées	Nuitées	Arrivées	Nuitées
Janvier	42 157	37 446	40 624	11,6%	8,5%
Février	56 285	55 125	56 656	9,0%	2,8%
Mars	81 426	68 167	74 952	14,1%	10,0%
Avril	94 745	103 445	109 574	13,0%	5,9%
Mai	129 059	132 708	126 162	-4,5%	-4,9%
Juin	124 760	119 997	129 306	5,5%	7,8%
Juillet	152 851	139 984	146 290	5,4%	4,5%
Août	178 570	171 290	177 127	2,2%	3,4%
Septembre	128 167	124 695	128 085	2,1%	2,7%
Octobre	97 031	97 268	99 078	-3,0%	1,9%
Novembre	61 293	57 831	61 154	11,6%	5,7%
Décembre	49 424	52 679	45 921	-56,6%	-12,8%
<b>TOTAL</b>	<b>1 195 768</b>	<b>1 160 501</b>	<b>1 194 929</b>	<b>-1,0%</b>	<b>3,0%</b>

En 2010, les nuitées retrouvent presque le niveau des bonnes années hôtelières de 2007 et 2008 (hausse de 3% compensant la baisse de 3% en 2009) avec des progressions par rapport à 2009 sur presque tous les mois sauf mai (pour des raisons calendaires) et décembre (où les mauvaises conditions météorologiques, notamment dans le Cotentin, ont réduit les déplacements). Les mois d'avril, juin et juillet ont particulièrement bien progressé grâce notamment à de bonnes conditions météorologiques en début d'été. En France, les nuitées ont progressé de 2,2% en 2010.

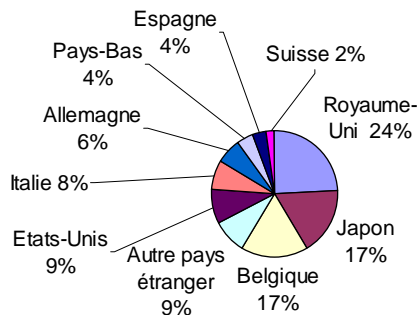
### Répartition des nuitées françaises et étrangères



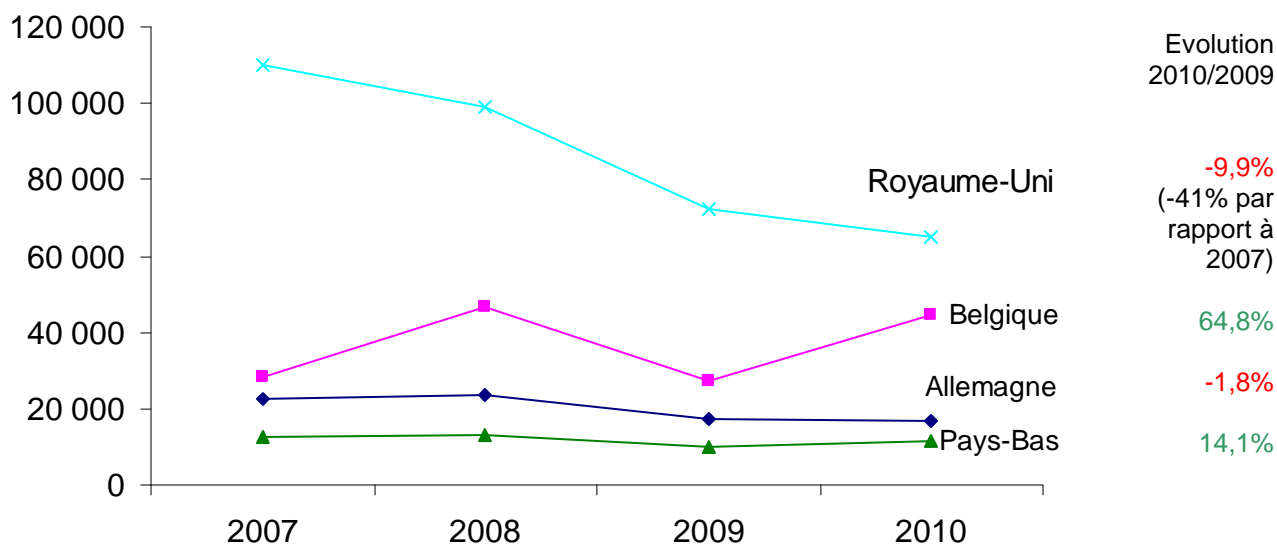
Les Etrangers sont surtout présents en haute saison (notamment en juillet : 30% des nuitées), contrairement à l'hiver, notamment en décembre (7% des nuitées).



Les origines des clientèles étrangères de l'hôtellerie sont beaucoup plus variées que pour les autres modes d'hébergement.



Japonais, Américains, Italiens sont largement surreprésentés en hôtellerie par rapport à leur poids dans les autres hébergements marchands de la Manche (parmi les nuitées des Japonais en hôtellerie, 90% ont lieu dans la Baie du Mont S-Michel). Hollandais et Allemands sont par contre bien plus présents dans les campings par exemple.



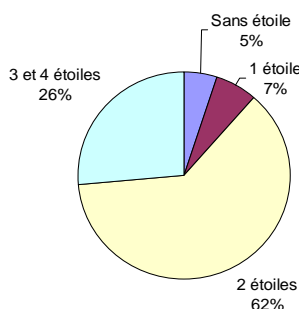
A titre de comparaison, les Britanniques ont perdu 6,7% de nuitées en France, tandis que les Allemands en ont gagné 1,7%.



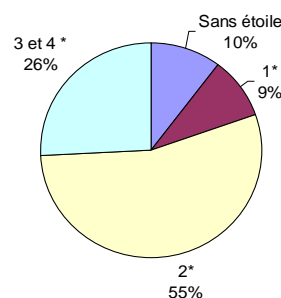
Evolution des nuitées 2010/2009	Total Etranger	France	TOTAL
Manche	13,7%	0,3%	3,0%
Basse-Normandie	3,1%	0,3%	1,0%
France	2,8%	2,0%	2,2%

Contrairement à 2009 (hausse des nuitées hôtelières grâce aux Français), les nuitées françaises ont été stables en 2010 et ce sont les nuitées étrangères qui ont fait progresser les nuitées hôtelières. Le retour des Etrangers est particulièrement visible dans la Manche.

Répartition des lits touristiques en 2010 (offre)



Répartition des nuitées en 2010 (demande)



## Arrivées

Les arrivées sont en hausse de 4% par rapport à 2009 (+2% pour les Français et +14% pour les Etrangers).

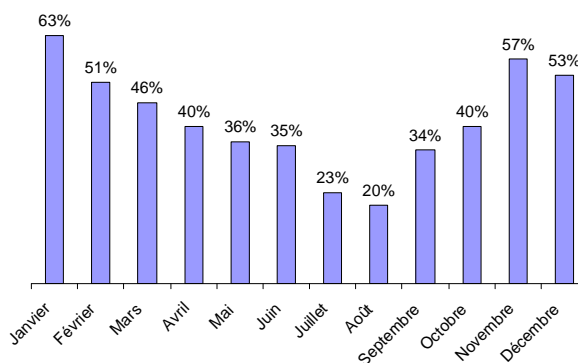
## Durée de séjour

En nb de jours	2009	2010
Français :	1,50	1,48
Etrangers :	1,60	1,61
Ensemble :	1,52	1,51

La durée de séjour est globalement en légère baisse bien que les Etrangers soient restés un peu plus longtemps.

La durée moyenne de séjour dans la Manche est légèrement inférieure à la moyenne en France (1,82 jour par séjour) qui a légèrement augmenté en 2010.

## Part mensuelle de la clientèle d'affaires dans l'hôtellerie



La clientèle d'affaires représente 36% des nuitées en 2010. Cette part est en hausse de 4 points par rapport à 2009 et retrouve le niveau de 2008.

La clientèle d'affaires semble moins dépendante du contexte économique.

La part de la clientèle d'affaires dans les nuitées est supérieure à 50% de novembre à février et diffère d'une zone à l'autre (de 23% dans la Baie à 64% à Cherbourg en 2010).

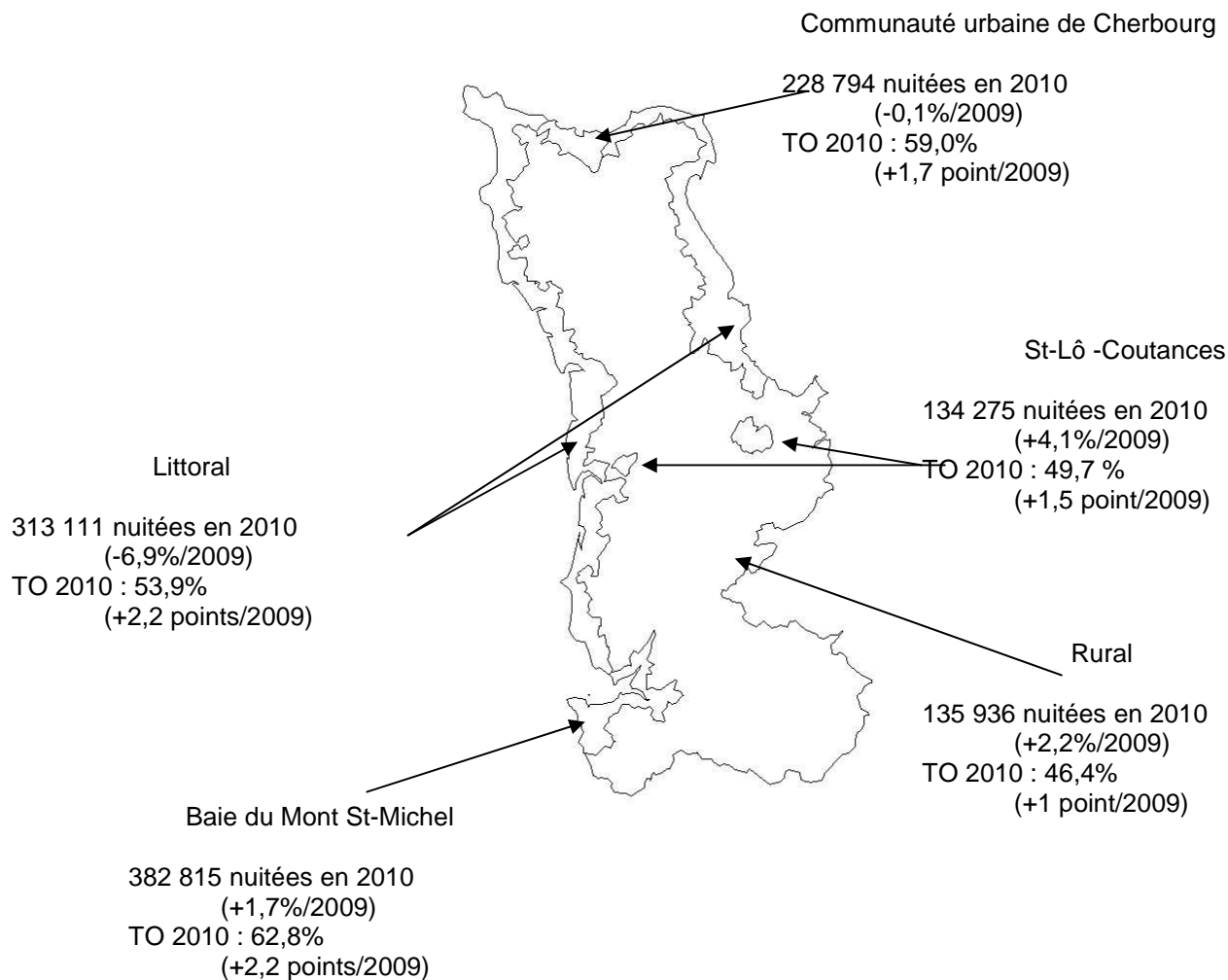
Part de la clientèle d'affaires	2010
Communauté urbaine de Cherbourg	64%
Littoral	25%
Baie du Mont St-Michel	23%
St-Lô-Coutances	56%
Rural	34%

### Comparaison avec les départements limitrophes

Nuitées	MANCHE	CALVADOS	ORNE	BASSE-NORMANDIE	ILLE ET VILAINE
2008	1 195 768	2 977 452	425 749	4 598 969	2 572 519
2009	1 160 501	2 974 210	410 965	4 545 811	2 472 118
2010	1 194 929	2 963 562	429 697	4 588 190	2 442 288
<b>Ev 10/09</b>	<b>3,0%</b>	<b>-0,4%</b>	<b>4,6%</b>	<b>1,0%</b>	<b>-1,2%</b>

Les nuitées dans l'Orne et la Manche ont augmenté, contrairement au Calvados.  
La Manche représente 26% des nuitées hôtelière en Basse-Normandie.

## Fréquentation par zone



2010	Part de l'offre en hôtels classés	Part des nuitées
Communauté urbaine de Cherbourg	27%	19%
Littoral	19%	26%
Baie du Mont St-Michel	28%	32%
St-Lô-Coutances	13%	11%
Rural	13%	11%

En 2010, les nuitées ont progressé partout sauf sur le littoral - pour la 2<sup>ème</sup> année consécutive (-7%) - et Cherbourg. La meilleure progression a eu lieu dans les villes de St-Lô et Coutances.

La part des nuitées est supérieure à la part de l'offre sur le littoral et dans la baie, mais inférieure sur les autres territoires, notamment sur la Communauté urbaine de Cherbourg.

Les nuitées de la baie du Mont Saint-Michel représentent un tiers des nuitées totales.

En revanche, la hausse du TO a été observée sur l'ensemble des territoires. Le TO le plus faible constaté est de 46% en espace rural et atteint jusqu'à 63% dans la Baie.

## 4. MEUBLES DANS LA MANCHE

Source : Centrale de réservation des meublés labellisés Gîtes de France ou Clévacances de la Manche (515 meublés)

TO : Taux d'occupation

A retenir :

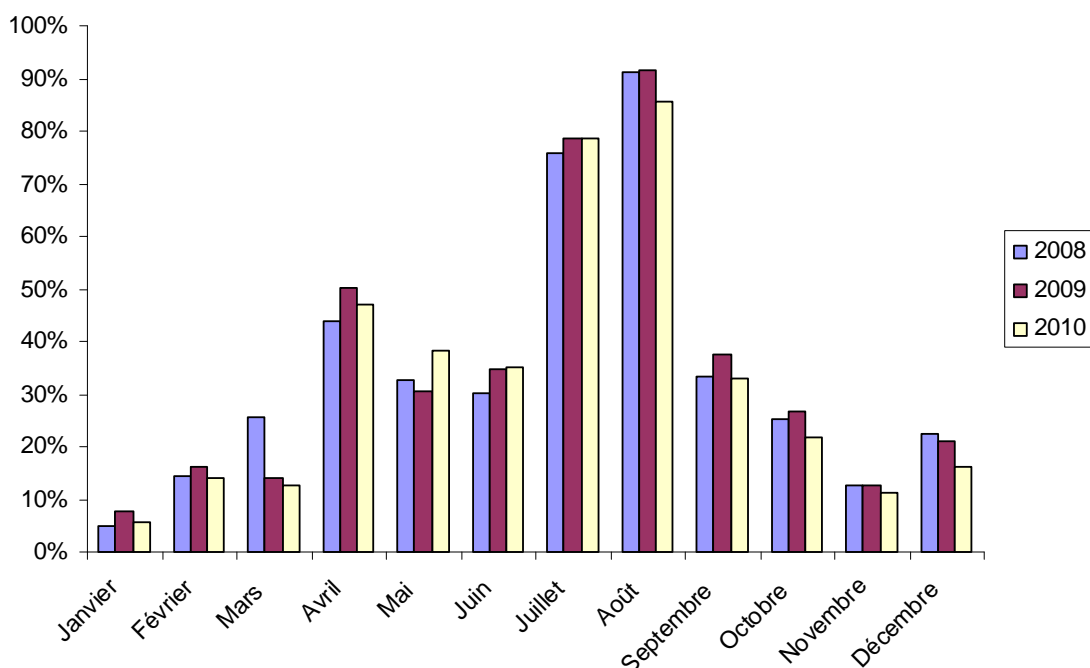
Taux d'occupation : 35,4% (contre 37% en 2009)

Nuitées en centrale de réservation : 217 000 (- 2,3% par rapport à 2009)

Estimation des nuitées en gîtes labellisés : 488 000 (en 2010 : coefficient 2,25 appliqué aux chiffres de la centrale étant donné que celle-ci gère près de 50% des meublés labellisés).

### Evolution du Taux d'occupation mensuel

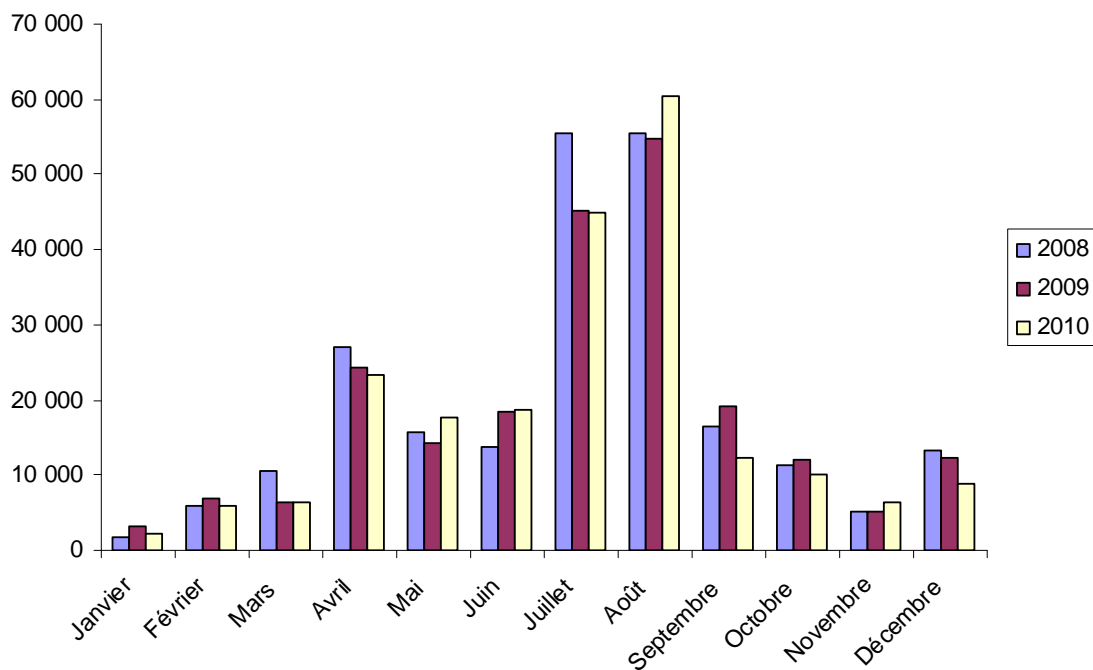
	2008	2009	2010	Evolution 2010/2009 en points
Janvier	4,9%	7,6%	5,6%	-2,0
Février	14,3%	16,2%	14,1%	-2,0
Mars	25,5%	13,9%	12,6%	-1,2
Avril	43,7%	50,1%	47,0%	-3,1
Mai	32,8%	30,4%	38,2%	7,7
Juin	30,1%	34,8%	35,4%	0,5
Juillet	75,9%	78,4%	78,3%	=
Août	91,3%	91,6%	85,7%	-5,9
Septembre	33,2%	37,5%	33,0%	-4,5
Octobre	25,3%	26,6%	21,9%	-4,6
Novembre	12,6%	12,6%	11,3%	-1,3
Décembre	22,5%	21,2%	16,0%	-5,2
<b>Année</b>	<b>37,9%</b>	<b>37,0%</b>	<b>35,4%</b>	<b>-1,6</b>



Le taux d'occupation moyen annuel est en légère baisse. Les meilleurs TO sont concentrés sur juillet et août malgré un recul entre 2009 et 2010 en août.

## Evolution de la fréquentation mensuelle en nuitées

Nuitées	2008	2009	2010	Evolution mensuelle 10/09
Janvier	1 777	3 088	2 270	-26,5%
Février	5 952	6 817	5 877	-13,8%
Mars	10 467	6 445	6 340	-1,6%
Avril	26 928	24 247	23 368	-3,6%
Mai	15 724	14 250	17 643	23,8%
Juin	13 751	18 454	18 651	1,1%
Juillet	55 576	45 256	44 950	-0,7%
Août	55 528	54 695	60 339	10,3%
Septembre	16 377	19 126	12 170	-36,4%
Octobre	11 398	12 067	10 021	-17,0%
Novembre	5 040	5 198	6 306	21,3%
Décembre	13 167	12 390	8 930	-27,9%
<b>Année</b>	<b>231 685</b>	<b>222 076</b>	<b>216 865</b>	<b>-2,3%</b>

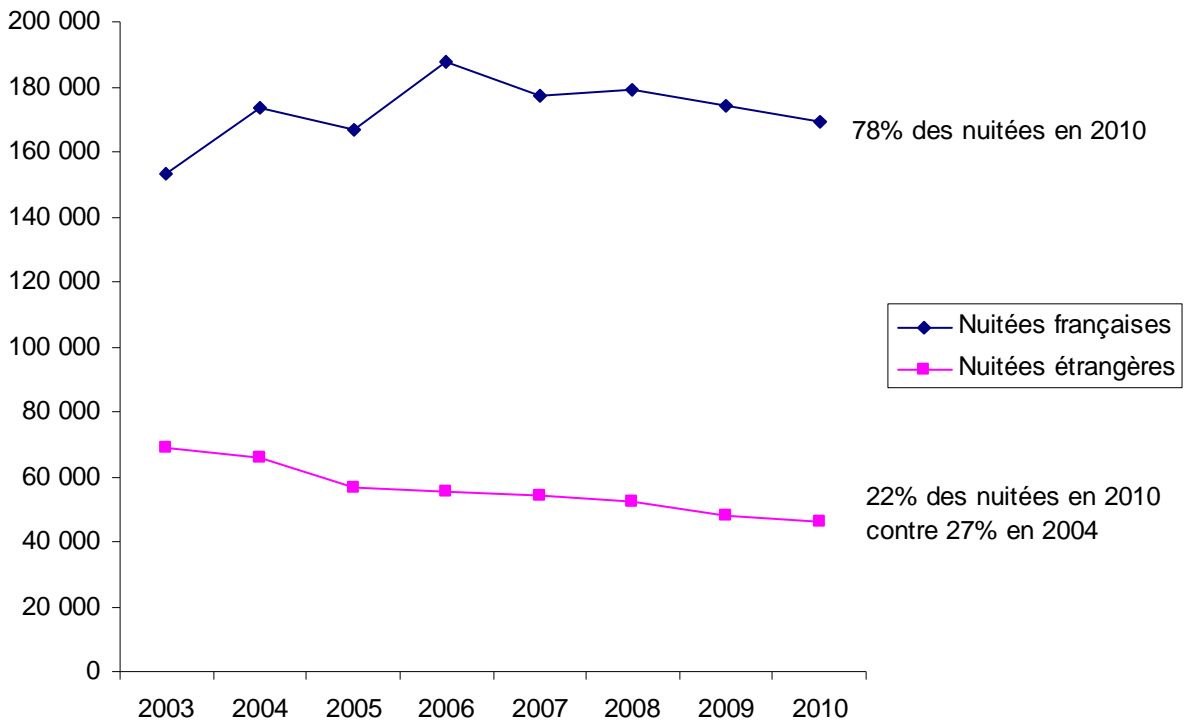


Le nombre de nuitées est en baisse depuis plusieurs années (-2% entre 2010 et 2009) malgré des disparités entre les mois. En effet, certains mois comme mai et août bénéficient de fortes hausses au contraire de septembre et octobre. Août 2010 a occasionné plus de courts séjours qu'en 2009. Les 2 mois d'été représentent près de la moitié des nuitées de l'année (49% en 2010).

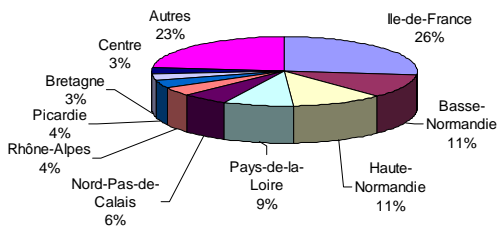
## Répartition des nuitées françaises et étrangères

La baisse du nombre de nuitées en 2010 est imputable autant aux Français qu'aux Etrangers (-3% pour chaque), alors qu'en 2009 elle était particulièrement observable chez les Etrangers.

La part des Etrangers dans les gîtes diminue progressivement.

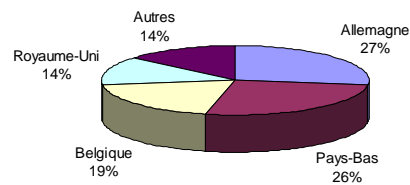


Répartition par origine géographique  
des nuitées françaises



La région parisienne représente un quart de la clientèle française, la Normandie presque autant.

des nuitées étrangères



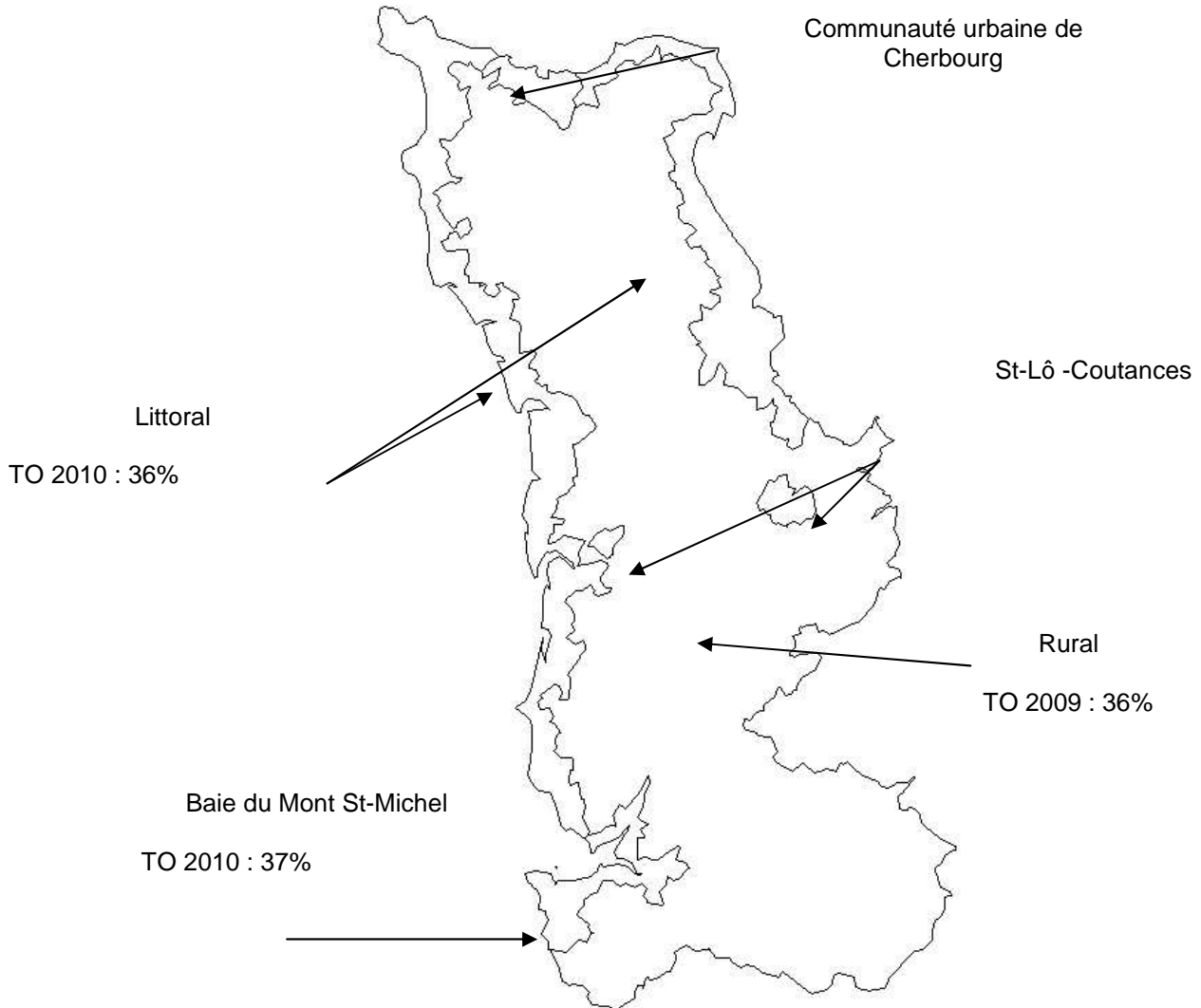
Allemands et Hollandais représentent plus de la moitié des nuitées étrangères.

## Durée moyenne de séjour

En 2010 :

Français :	5,9 jours
Etrangers :	7,4 jours
Ensemble :	6,1 jours

## Taux d'occupation par zone



Pour en savoir plus : consulter le guide statistique du relais de la Manche des Gîtes de France Clévacances

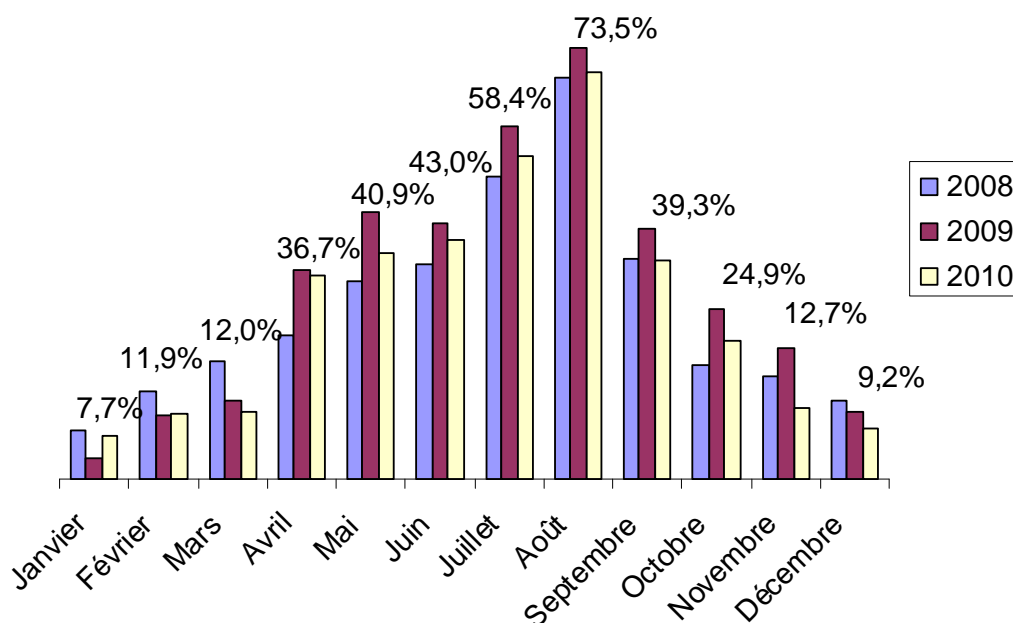
## 5. CHAMBRES D'HOTES DANS LA MANCHE

<p>Méthodologie : Source : RIET (Réseau d'Informations Economiques et Touristiques)</p> <p>après de 34 propriétaires de chambres d'hôtes labellisées Gîtes de France ou Clévacances partenaires (12% de l'offre labellisée)</p>	<p>A retenir :</p> <p>Taux d'occupation : 32,3 % (-3 points par rapport à 2009)</p> <p>Nuitées : -11%</p>
---	---

Après la bonne année 2009, le bilan des chambres d'hôtes en 2010 est mitigé, contrairement à l'hôtellerie et l'hôtellerie de plein-air. Il ne retrouve pas non plus le niveau de 2008.

### Evolution du Taux d'occupation mensuel

	2008	2009	2010	Evolution 2010/2009 (en points)
Janvier	8,8%	3,6%	7,7%	4,1
Février	15,8%	11,3%	11,9%	0,6
Mars	21,3%	14,3%	12,0%	-2,3
Avril	26,0%	37,7%	36,7%	-1,0
Mai	35,8%	48,3%	40,9%	-7,4
Juin	38,6%	46,3%	43,0%	-3,3
Juillet	54,7%	63,8%	58,4%	-5,4
Août	72,5%	77,8%	73,5%	-4,3
Septembre	39,8%	45,3%	39,3%	-6,0
Octobre	20,7%	30,6%	24,9%	-5,7
Novembre	18,7%	23,7%	12,7%	-11,0
Décembre	14,0%	12,3%	9,2%	-3,1
<b>Saison (avril à septembre)</b>	<b>43,8%</b>	<b>51,9%</b>	<b>49,1%</b>	<b>-2,8</b>
<b>Année</b>	<b>33,5%</b>	<b>35,6%</b>	<b>32,3%</b>	<b>-3,3</b>



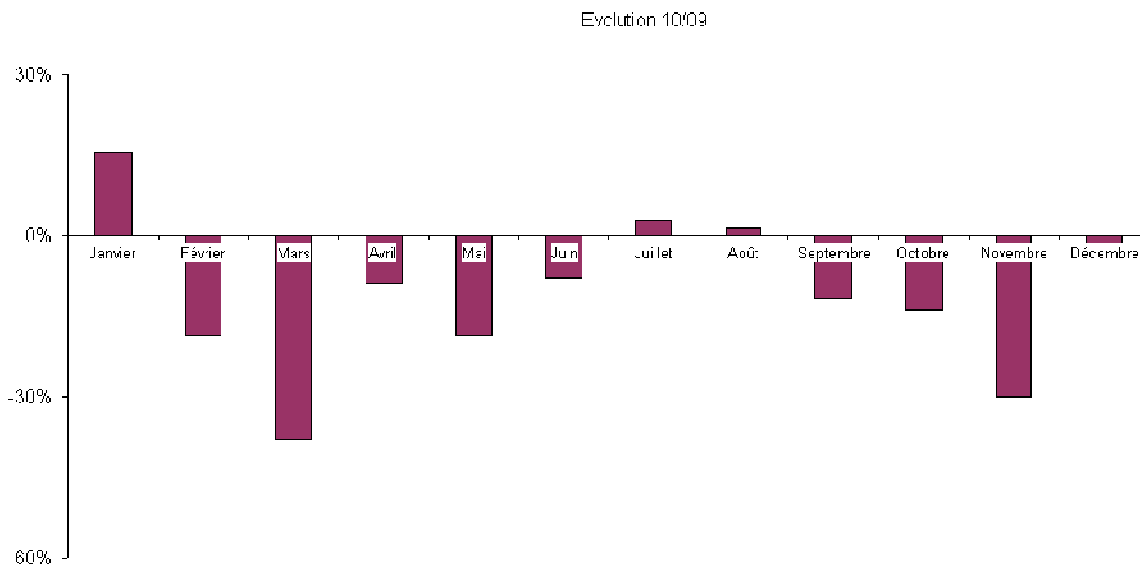
La saison se joue principalement entre avril et octobre. On constate toujours une grosse différence entre juillet et août. La baisse du taux d'occupation entre 2010 et 2009 est davantage imputable au hors saison qu'à la saison touristique elle-même.



Le taux d'occupation varie selon le classement, à l'avantage des catégories supérieures :

TO moyen (%) en 2010	
2 épis	28,1
3 épis	35,5

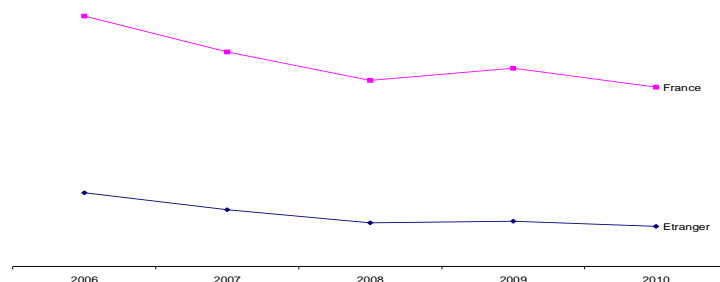
## Evolution des nuitées



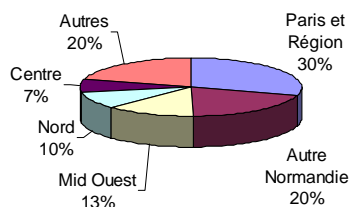
Les nuitées sont en baisse de 11% par rapport à 2009 et de 7% par rapport à 2008.

En 2010, presque tous les mois ont présenté des nuitées en deçà de celles de 2009, à part les mois d'été et janvier.

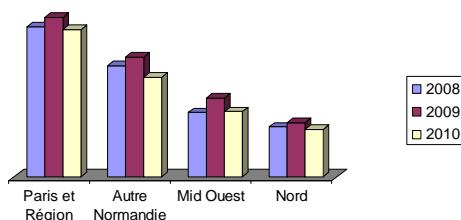
## Répartition des nuitées françaises et étrangères en 2010



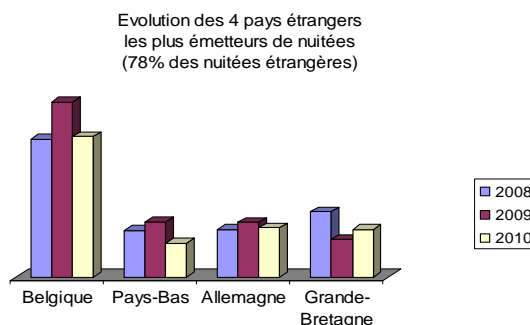
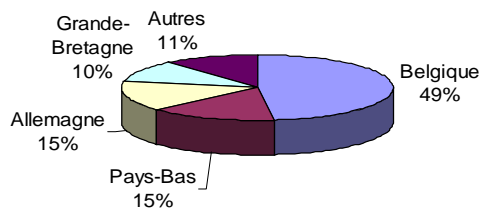
Les nuitées françaises et étrangères suivent environ les mêmes courbes d'évolution.



Evolution des 4 régions françaises les plus émettrices de nuitées (72% des nuitées françaises)



Les nuitées françaises représentent 82% des nuitées totales. Parmi les Français, les Franciliens (30%) puis les Normands (20% répartis comme suit : 3% de Manchois et 17% d'autres départements normands) sont les plus présents. Les principales régions émettrices ont toutes connu une baisse de nuitées en 2010 après une hausse en 2009.



18% des nuitées totales sont réalisées par les clientèles étrangères. Les Belges à eux seuls représentent la moitié des nuitées. Puis viennent les Allemands et les Hollandais et enfin les Britanniques. Les principaux pays émetteurs ont connu une baisse par rapport à 2009, sauf les Britanniques pour qui la situation financière s'est un peu améliorée. Ceux-ci restent malgré tout moins nombreux qu'avant la crise économique (en 2008).

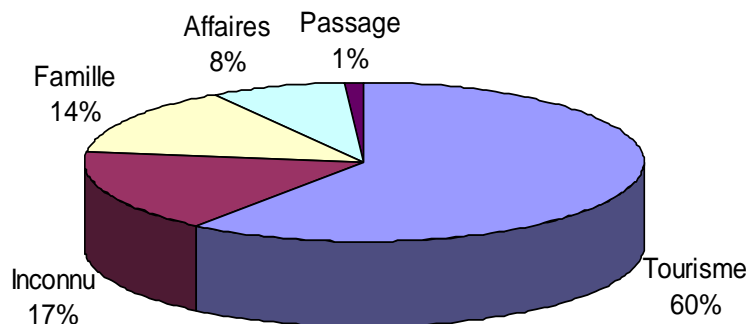
### Durée de séjour en 2010

Français :	2,0 jours
Etrangers :	2,5 jours
Ensemble :	2,1 jours

La durée de séjour est stable depuis plusieurs années et similaire entre le littoral et le rural.

### Motif des nuitées en 2010

Si le tourisme est bien sûr le 1<sup>er</sup> motif de venue en chambres d'hôtes, les occasions familiales constituent un motif important et les nuitées pour affaires ne sont pas à négliger, notamment en hors saison.



### III. FREQUENTATION DES OFFICES DE TOURISME ET LIEUX DE VISITE

#### 1. OFFICES DE TOURISME DANS LA MANCHE

**Méthodologie :**

Source : RIET (Réseau d'Informations Economiques et Touristiques) auprès de 49 offices de tourisme partenaires de la Manche

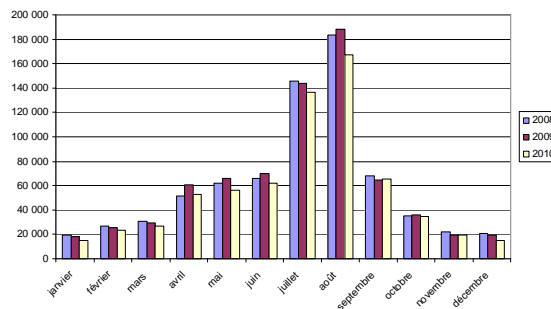
Remarque : le nouvel outil de comptage développé dans la plupart des OTSI en 2010 peut biaiser le volume des chiffres.

**A retenir :**

**Nombre de demandes : 674 700 (-10% par rapport à 2009)**

#### Evolution de la fréquentation mensuelle (en nombre de demandes)

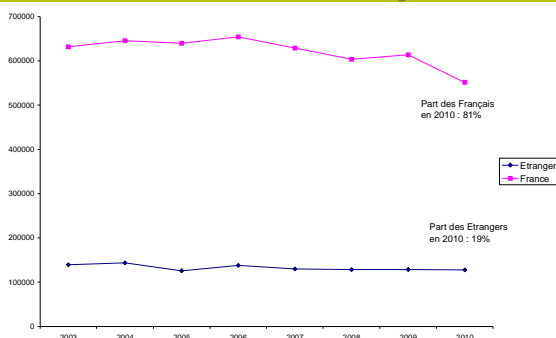
	2008	2009	2010	Evolution mensuelle 2010/2009
janvier	19 477	18 122	14 946	-18%
février	26 499	25 804	23 616	-9%
mars	30 906	29 338	26 739	-10%
avril	51 490	60 740	53 164	-14%
mai	62 365	66 086	56 522	-17%
juin	66 060	70 026	62 057	-13%
juillet	145 497	143 714	136 308	-5%
août	183 669	188 355	167 195	-13%
septembre	68 219	64 989	65 038	=
octobre	35 579	36 101	34 470	-5%
novembre	21 926	19 524	19 547	=
décembre	20 931	19 481	15 067	-29%
<b>TOTAL</b>	<b>732 618</b>	<b>742 280</b>	<b>674 669</b>	<b>-10%</b>



Les demandes (au nombre de 674 669 en 2010) ont baissé de 10% par rapport à 2009. Cette baisse est constatée sur tous les mois de l'année mais elle est particulièrement forte entre avril et août (à l'exception de juillet, qui a offert une météo très clémente, où la baisse n'est que de 5%).

Les chiffres 2010 sont les plus bas de ces dernières années.

## Répartition et évolution des demandes françaises et étrangères en 2010

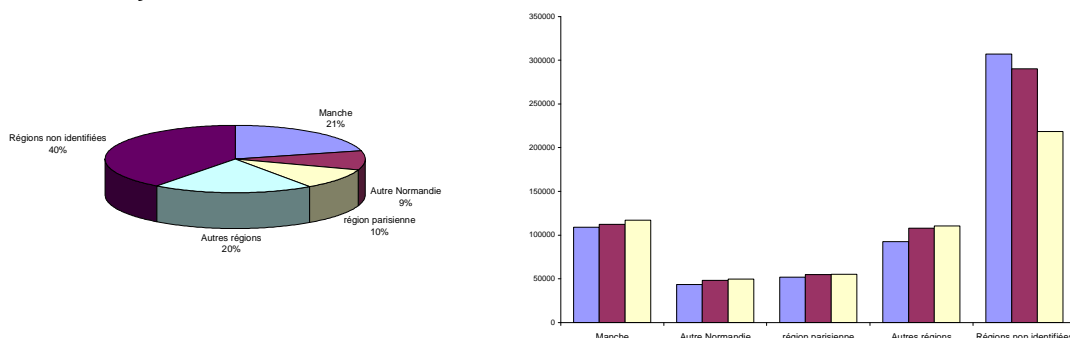


Les demandes des Français sont largement majoritaires.

Les demandes des Etrangers sont globalement stables (légère baisse de 1% en 2010), celles des Français baissent de 10% par rapport à 2009.

Les nouvelles pratiques de recherches d'informations, notamment les sites internet des hébergeurs par exemple, peuvent l'expliquer en partie alors que la bonne maîtrise des langues étrangères par les agents d'accueil peut inciter les Etrangers à conserver ce canal.

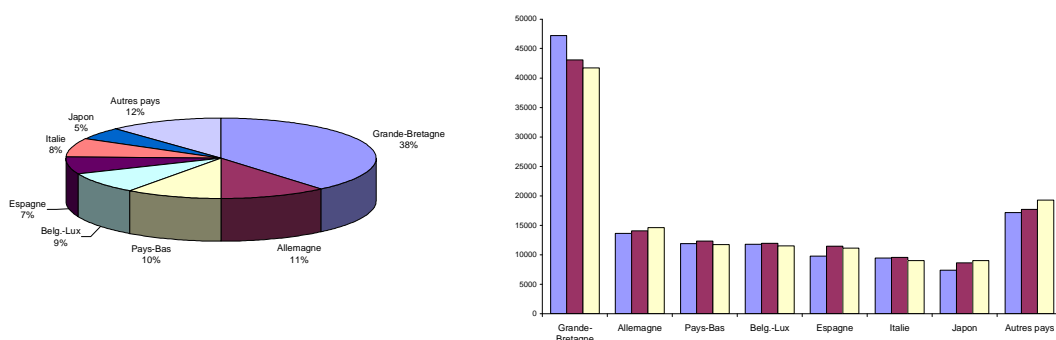
### Demands françaises



Tous les Offices de tourisme ne demandent pas l'origine des Français.

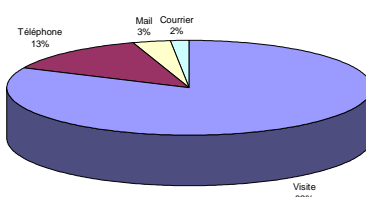
Les Normands représentent près d'une demande sur 3 et les seules demandes des locaux représentent 1 demande sur 5. Cette part tend à augmenter depuis plusieurs années. Elle augmente en continu : elle est passée de 15 à 21% entre 2003 et 2010. La période de crise économique contribue à des séjours moins loin. Les Parisiens, très présents en séjours dans notre département, ne représentent que 10% des demandes françaises.

### Demands étrangères



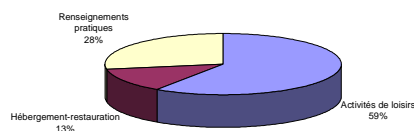
A part les Allemands et les Japonais dont les demandes continuent de croître (ces 2 nationalités sont en hausse de 4% par rapport à 2009), les demandes des autres nationalités sont en baisse par rapport à 2009 pour retrouver un niveau similaire à 2008. Les Britanniques, quant à eux, sont en baisse continue depuis 2006 (-22% depuis 2006 et même -38% depuis 2003), même s'ils représentent plus d'un tiers des demandes.

## Type de demandes en 2010

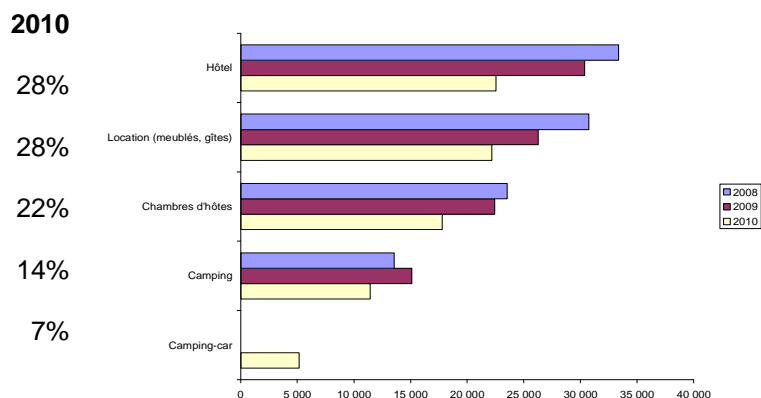


Le nombre de demandes par téléphone, mail et courrier reste sensiblement le même chaque année, les fluctuations de demandes s'observent davantage sur les demandes au guichet.

## Répartition de la nature des demandes en 2010



## Evolution des demandes en hébergement

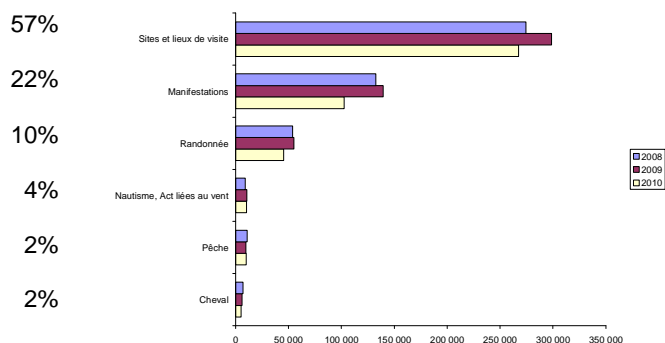


Alors que l'hôtellerie était en tête des demandes, elle partage désormais la place avec les locations de vacances. Les demandes de places pour le camping-car, enregistrées pour la 1<sup>ère</sup> année, représentent une part non négligeable des demandes en hébergement : 7%. Le camping représente une part moindre de demandes que de nuitées, les réservations se faisant souvent dans un même établissement d'une année sur l'autre.

Tous les types d'hébergement ont perdu en nombre de demandes par rapport à 2009, baisse déjà observée en 2009 (à l'exception des campings) et due à la progression des outils de réservations web dans le processus de préparation des séjours en amont.

## Evolution des demandes en activités de loisirs

2010



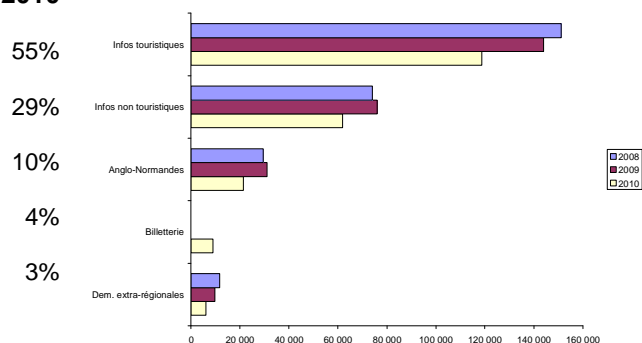
Toutes les activités souffrent d'une baisse des demandes.

Les demandes sur les lieux à visiter et les manifestations sont prépondérantes. Parmi les activités sportives, la randonnée tient largement la 1<sup>ère</sup> position.

Les demandes sur les manifestations sont celles qui affichent la baisse la plus importante (27% par rapport à 2009) alors même que le Festival Normandie Impressionniste a été reconnu comme positif dans la fréquentation des sites. La baisse de demandes sur la randonnée est similaire à celle qui concerne le cheval (respectivement 18 et 17% par rapport à 2009). Cela peut surprendre dans un contexte de crise économique.

## Evolution des demandes en renseignements pratiques

2010



Tous les types de demandes sont en baisse, les îles anglo-normandes et les demandes d'informations extra-régionales affichant les scores les moins bons (respectivement -31 et -37% par rapport à 2009).

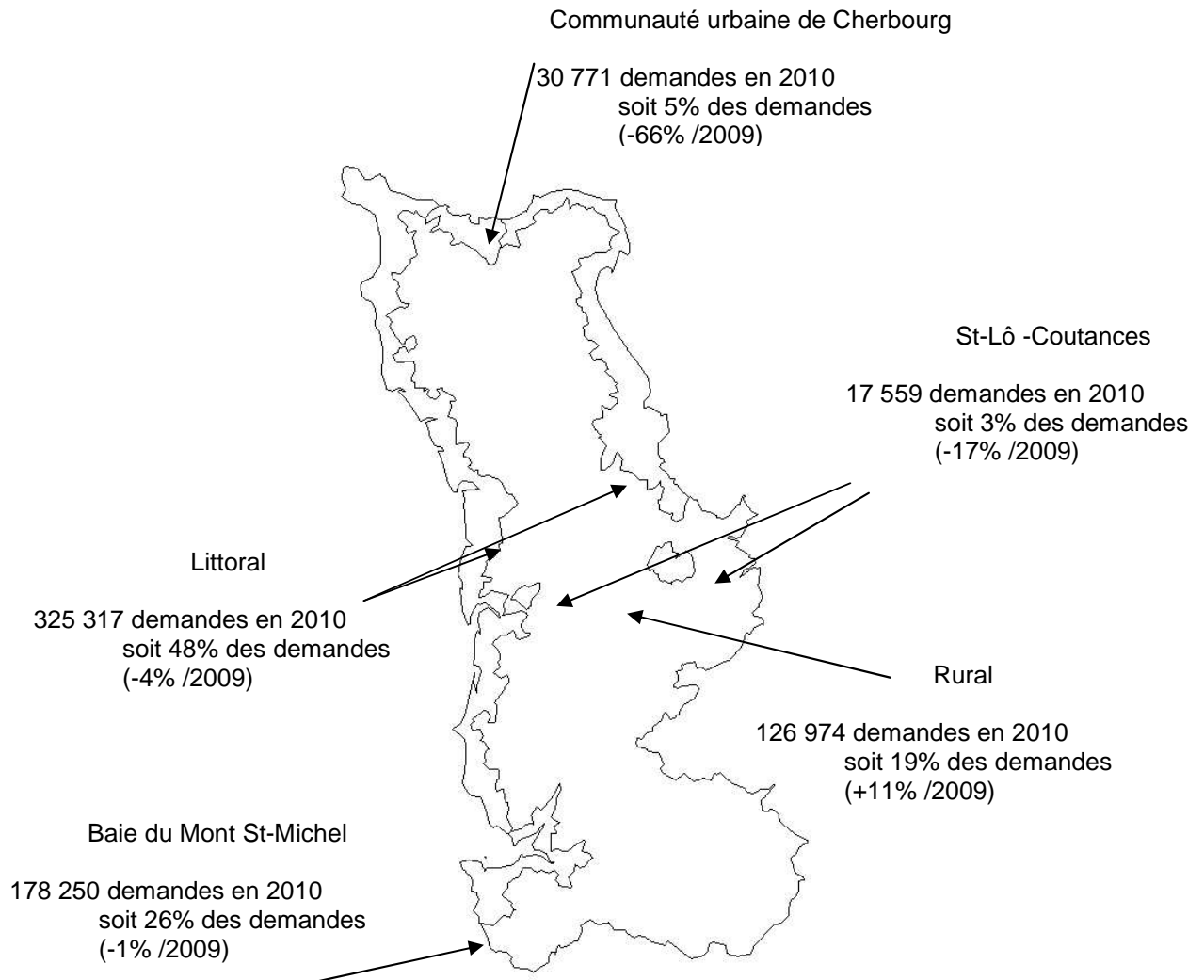
La billetterie, observée depuis 2010, représente 4% des demandes en offices de tourisme. Celles portant sur les autres départements ne représentent plus qu'une faible part des sollicitations des offices de tourisme (3%).

## Sites internet des offices de tourisme

13 OT ont répondu en 2010.

Le nombre de visiteurs uniques se chiffre à **près d'un million** (963 000) sur un an soit une moyenne par site de 74 000.

## Fréquentation par zone



Le littoral représente 48% des demandes (les zones « littoral » et « baie » ensemble : 3 demandes sur 4).

Seul le rural en 2010 a vu ses demandes augmenter (11%), La Communauté Urbaine de Cherbourg continue de voir ses demandes chuter, déficit lié en partie au fait que les Britanniques sont moins présents.

## 2. SITES ET EVENEMENTS DANS LA MANCHE

### Méthodologie :

Source : RIET (Réseau d'Informations Economiques et Touristiques) auprès de 60 sites partenaires\*

\*La Cité de la Mer, nouveau partenaire en 2010, ne parait pas dans les chiffres de comparaison aux années antérieures

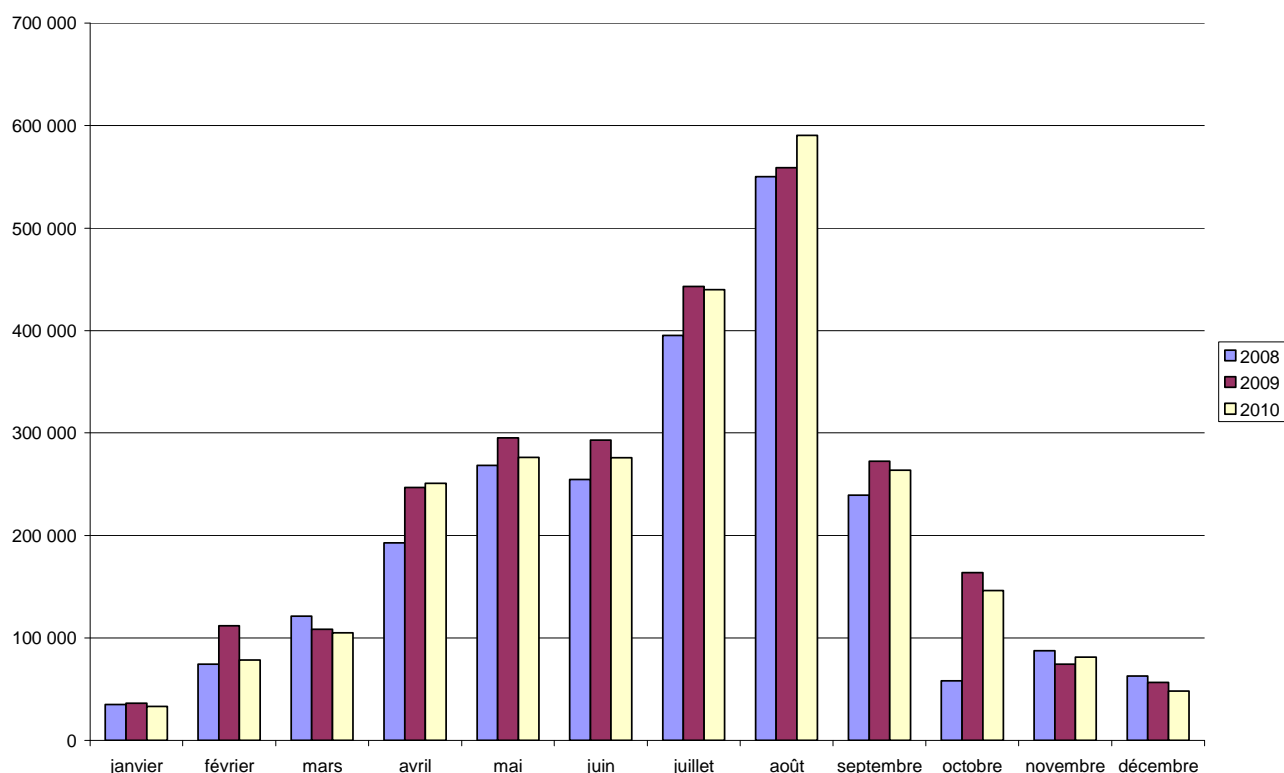
### A retenir :

Nombre d'entrées 2010 : **2,8 millions** de visiteurs (-3% par rapport à 2009 sur les mêmes sites).

Visiteurs à l'abbaye du Mont-St-Michel : 1,27 million (Estimation des visiteurs au Mont St-Michel : 2,5 millions)

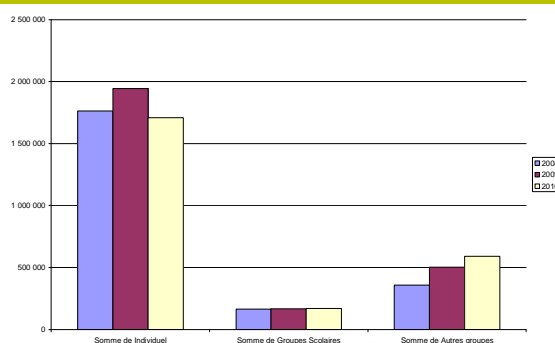
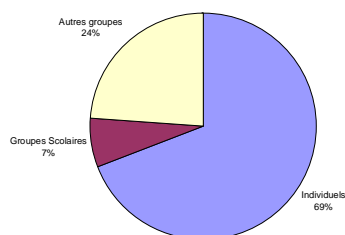
Estimation du nombre de traversées de la Baie du Mont Saint-Michel : 100 000

### Evolution de la fréquentation mensuelle



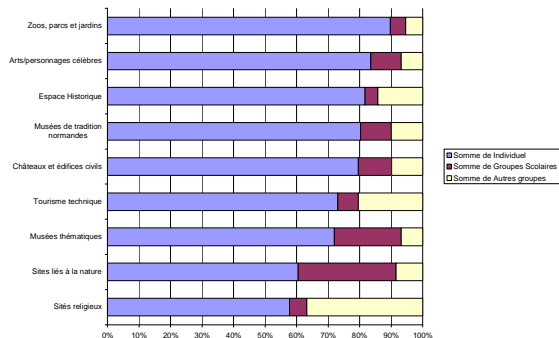
On constate une baisse du nombre de visites en 2010 toute l'année sauf les mois d'été et les mois d'avril et novembre. Cette baisse est particulièrement sensible en hiver mais aussi sur les mois de mai et juin (-6% sur chaque). En revanche, la part des visites de juillet et août augmente depuis 2 ans; passant à 40% en 2010 (le seul mois d'août représente 22% des entrées). Août 2010 affiche ainsi une hausse de 6% par rapport à août 2009.

### Typologie des clientèles

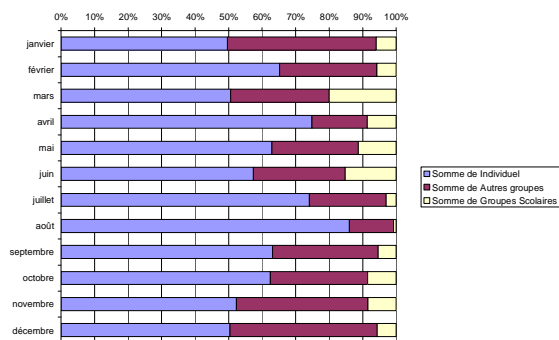


La baisse s'observe sur les individuels (- 12%) alors que les groupes autres que scolaires sont en hausse (+17%). La part des individuels est de ce fait moindre que par le passé (77% en 2008).





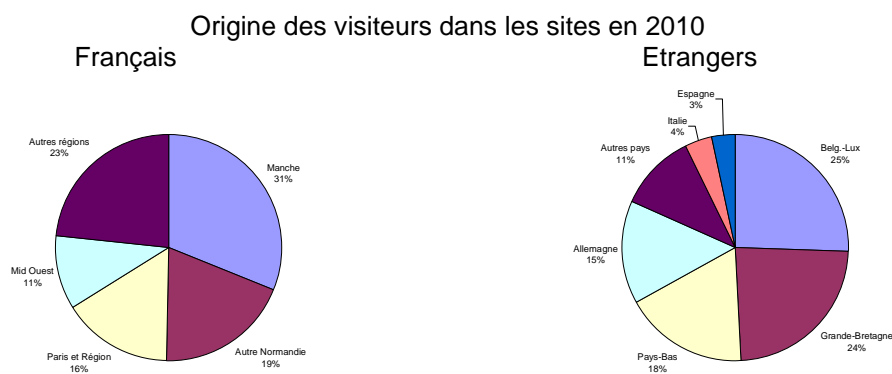
Néanmoins, les individuels constituent une part plus ou moins prépondérante de la clientèle selon le type de sites (90% dans les zoos et près de 60% dans les sites religieux).



Cette part est moindre en hiver et sur certains mois du printemps et d'automne grâce aux groupes (25% en juin et près de 50% en décembre). Les scolaires affichent des fréquentations importantes en mars (20%) et juin (15%).

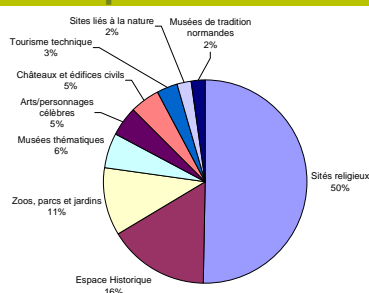
## Origine des visiteurs en 2010

Les chiffres suivants proviennent des seuls sites appartenant au Conseil général (12). Les Français représentent 81% des visiteurs en 2010.



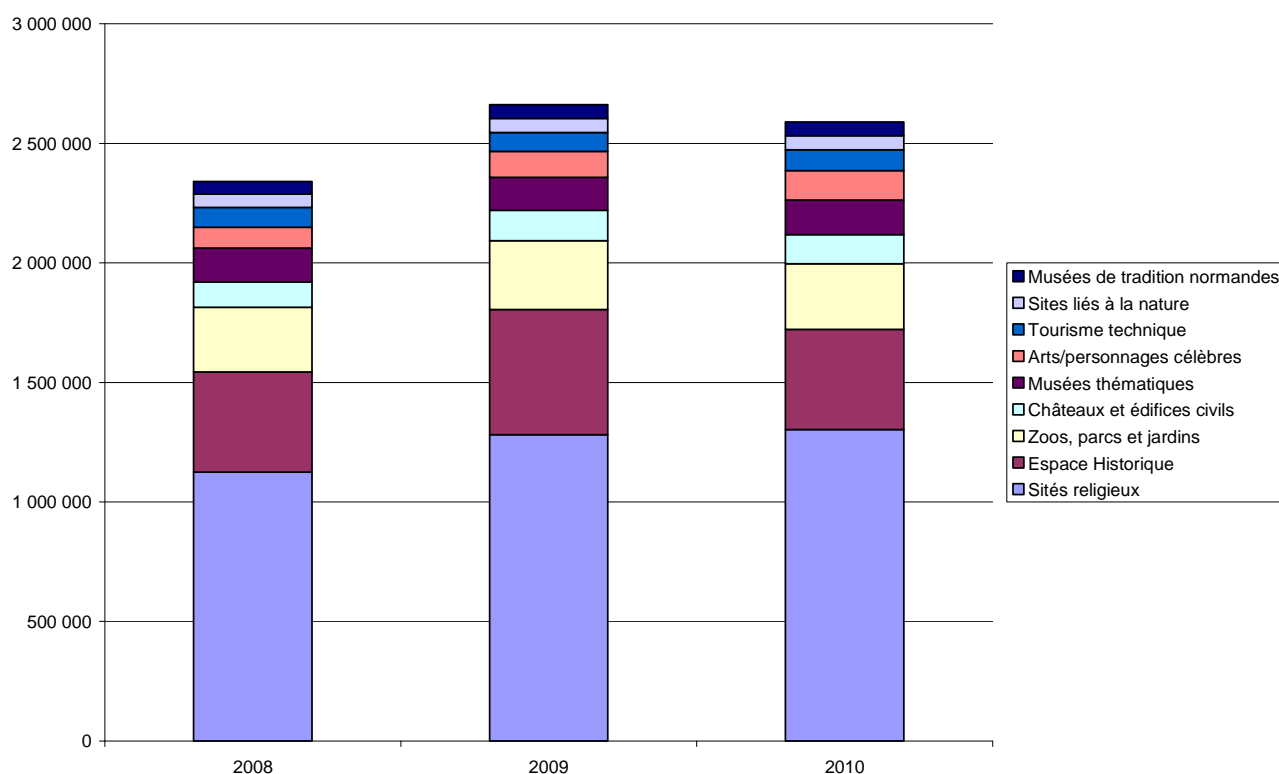
Les locaux représentent 1/3 des visites françaises. Parmi les Etrangers, alors que les Hollandais sont en 1ère place devant les Britanniques dans les hébergements marchands, ce sont les Belges qui visitent le plus les sites du département.

## Fréquentation selon la thématique des sites



Les sites religieux sont fortement représentés, ce qui s'explique par la fréquentation de l'abbaye du Mont Saint-Michel (1 278 000 visiteurs en 2010). Les sites liés au Débarquement représentent 1/5<sup>ème</sup> de la fréquentation et les zoos 1/10<sup>ème</sup>.

Le Festival Normandie Impressionniste a reçu un bon accueil des visiteurs et a dû contribuer à la hausse de 15% dans les sites de visite consacrés à ce thème. Les zoos et jardins ont perdu 5% de leurs visiteurs (la météo d'août n'y est pas étrangère) alors que les sites techniques en ont gagné 9%. 2010, l'année suivant le 65<sup>ème</sup> anniversaire du Débarquement, les sites liés au Débarquement ont perdu 20% de leur fréquentation.



Le poids de chaque thème dans les visites reste à peu près identique. Toutefois :

- La part des sites religieux progresse grâce à l'augmentation de la fréquentation de l'abbaye du Mont-St-Michel,
- La part des sites de l'Espace Historique décroît suite au 65<sup>ème</sup> anniversaire du débarquement,
- Les sites liés à l'art ont progressé de 41% en 2 ans.

En 2010, la part des visites payantes par rapport à l'ensemble des visites, hors sites 100% gratuits, est de 83%  
La part des animations et des expositions est de 3% sur l'ensemble des entrées.

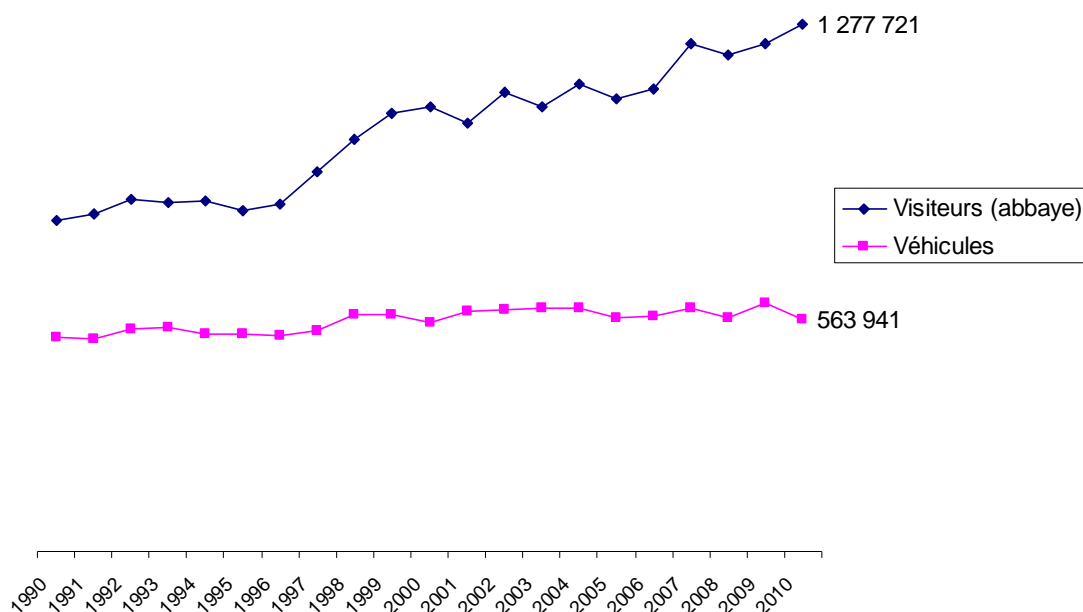
## Sites recevant plus de 30 000 visiteurs (sites payants)

NOM DU SITE	COMMUNE	2008	2009	2010	Ev 10/09
Abbaye du Mont Saint-Michel	LE MONT-SAINT-MICHEL	1 202 704	1 231 970	1 277 721	4%
La Cité de la Mer	CHERBOURG-OCTEVILLE	211 000	195 308	194 110	-1%
Musée Airborne	SAINTE-MERE-EGLISE	183 975	180 447	180 827	0%
Alligator Bay	BEAUVOIR	115 535	122 240	116 910	-4%
Parc Zoologique et paysager	CHAMPREPUS	110 176	126 487	114 870	-9%
Manoir du Tourp	OMONVILLE-LA-ROGUE	73 930	64 978	69 938	8%
Musée du Débarquement	SAINTE-MARIE-DU-MONT	68 407	73 135	62 309	-15%
Musée Maritime de l'Île Tatihou	SAINT-VAAST-LA-HOUGUE	55 409	60 951	59 698	-2%
Fonderie de Cloches	VILLEDIEU-LES-POELES	48 345	46 922	52 908	13%
Musée Christian Dior	GRANVILLE	25 735	29 348	47 589	62%
Le Village Enchanté	BELLEFONTAINE	29 012	39 582	42 000	6%
Le Roc des Harmonies	GRANVILLE	Info s/dde	37 618	36 915	-2%
Phare de Gatteville	GATTEVILLE-LE-PHARE	34 268	38 982	36 185	-7%

En 2010, les sites de plein air ont été plutôt défavorisés par la météo. La progression du Musée Christian Dior est à rapprocher du succès de son exposition « le Grand bal Dior ».

## Fréquentation du Mont-Saint-Michel et de la baie

Fréquentation du Mont-St-Michel



La fréquentation de l'abbaye poursuit sa progression alors que le parking accuse une légère baisse en 2010 (la forte marée de mi-août condamnant le parking pour quelques heures de grande affluence peut figurer parmi les explications).

Les traversées de la baie constituent une offre en progression (estimation du nombre à 100 000).

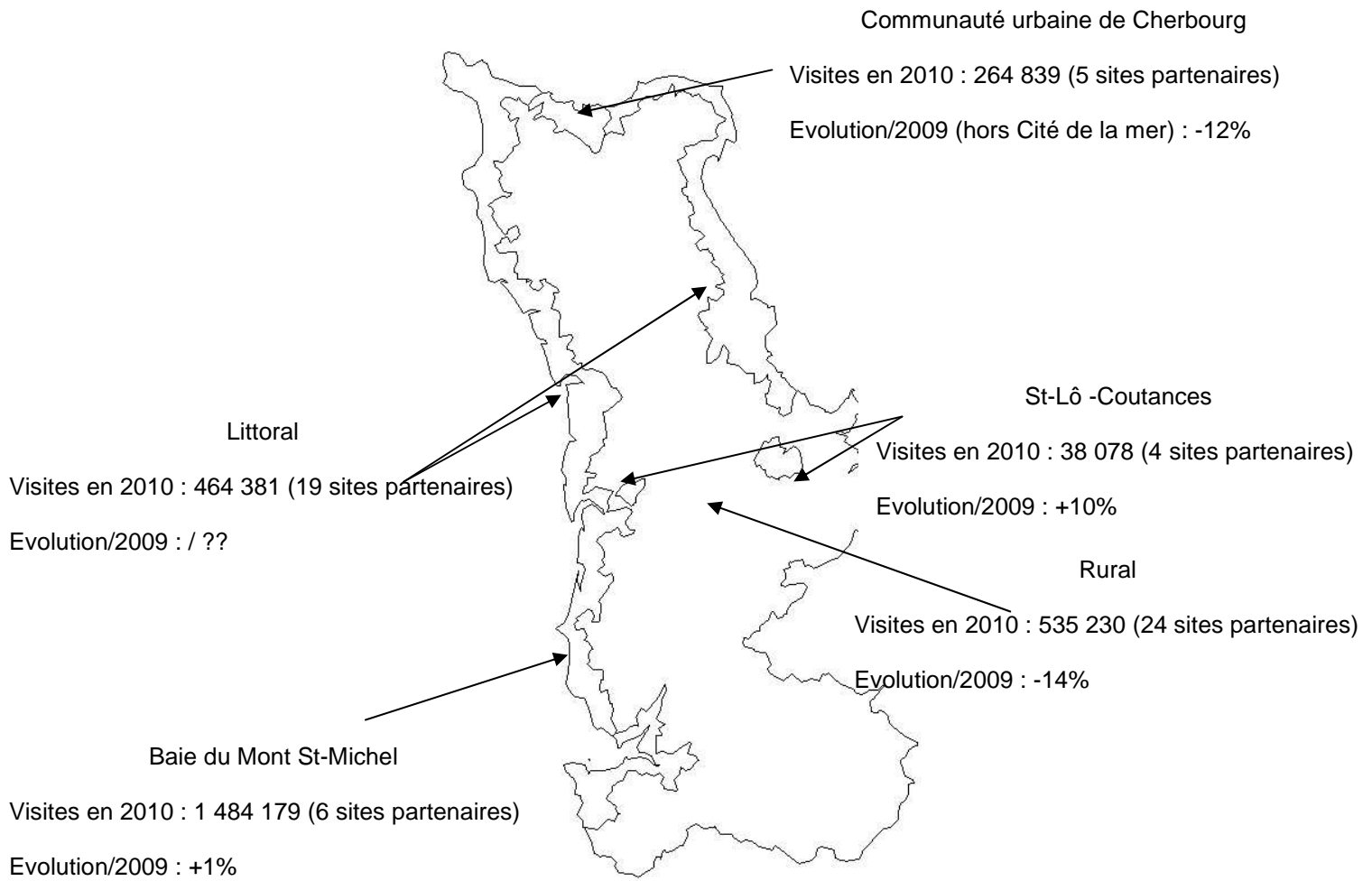
Depuis juillet 2009, les guides reçoivent, sur demande auprès de la sous-préfecture d'Avranches, une attestation de compétences. En 2010, 12 structures ont des guides en bénéficiant.

## Evénements

Les nombreux festivals et foires traditionnelles participent à la vie touristique. Les principaux sont les suivants :

		Fréquentation en nb de visiteurs (ou «*» pour estimation)	
		2009	2010
<b>Festivals musicaux</b>			
COUTANCES	Jazz sous les pommiers	35 000	38 000
GRANVILLE	Sorties de bains	54 000	60 000
Sur plusieurs sites	Jazz en Baie		10 127
LESSAY	Heures Musicales	6 500	6 400
SAINT-LAURENT-DE-CUVES	Papillons de Nuit	60 000	60 000
SAINT-VAAST-LA-HOUGUE	Traversées Tatihou Festival des Musiques du Large	7 493	8 400
MANCHE	Polyfolia (tous les 2 ans)		33 000
<b>Foires et autres manifestations</b>			
COUTANCES	Mondial du dahlia	9 000	10 000
CHERBOURG	Presqu'île en fleurs (tous les 2 ans)		25 000
GAVRAY	Foire de la St Luc	110 000	100 000
GRANVILLE	Toute la mer sur un plateau		60 000
GRANVILLE	Carnaval de Granville	130 000	110 000
LESSAY	Foire Ste Croix		110 000 (250 000 pour les 3 jours)
MANCHE	Villes en scène (2009-2010)	9 783	10 000 (*)
PIROU	Foire aux bulots		15 000
SAINT-HILAIRE-DU-HARCOUET	Crèche vivante	7 000	6 000
<b>Evénements sportifs</b>			
AGON-COUTAINVILLE	Festival de la glisse	Entre 15 et 25 000	50 000
SAINT-LO	Normandie Horse Show	30 000	36 000

\* estimation



En 2010, les visites ont surtout chuté à l'intérieur des terres et autour de Cherbourg.  
La baie du Mont-St-Michel représente 57% des visites du département (alors que la zone ne comprend que 10% des sites partenaires).

### 3. FREQUENTATION DES ESPACES, SITES ET ITINERAIRES NATURELS DE LA MANCHE - ANNEE 2010

#### Méthodologie

Depuis 2005, le conseil général, via Manche Tourisme, assure le suivi de la fréquentation d'une dizaine de sites naturels, en partenariat avec :

- le Syndicat Mixte des Espaces Littoraux de la Manche (SyMEL),
- le Centre Permanent des Initiatives pour l'Environnement du Cotentin (CPIE),
- le Parc des Marais du Cotentin et du Bessin,
- l'État (via la Direction Départementale des Territoires et de la Mer – DDTM, ex-DDE),
- la communauté de communes du canton de Coutances (4C)
- et l'office de tourisme du canton de Mortain.

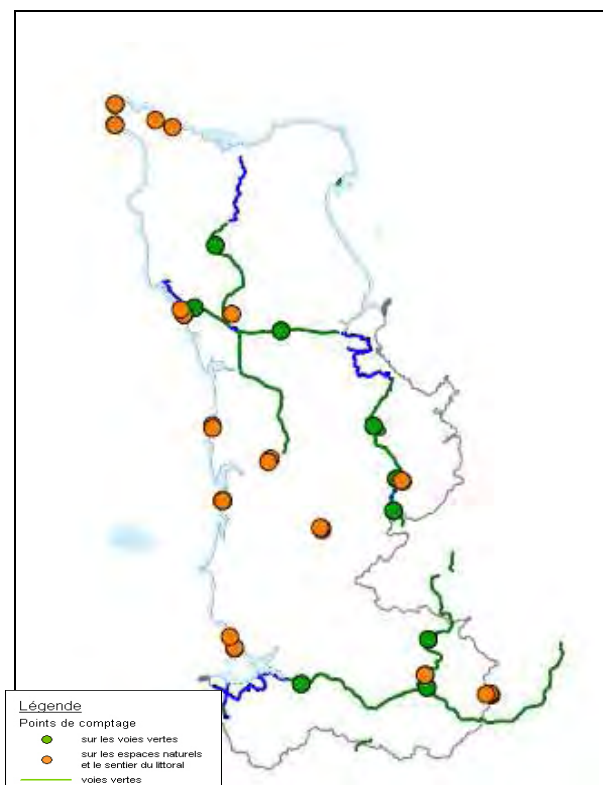
Ce suivi doit permettre :

- d'améliorer la connaissance de la fréquentation du territoire, afin d'en faire un outil d'aide à la décision clair et lisible, notamment pour enrichir le travail de la Commission Départementale des Espaces, Sites et Itinéraires relatifs aux sports de nature (CDESI) ;
- d'analyser les flux de déplacements pour prévoir des aménagements éventuels adaptés et limiter les impacts environnementaux ;
- d'évaluer des actions menées, notamment sur les voies vertes ;
- de communiquer aux partenaires les « chiffres clés » permettant une bonne compréhension du tourisme et des loisirs de nature.

Avec 49 éco-compteurs (dont 18 sur les voies vertes), **Manche Tourisme gère le 1<sup>er</sup> parc de France.**

Les limites liées au matériel de comptage (marge d'erreur) et l'absence d'observations pour interpréter les données, ne permettent pas de comptabiliser précisément le nombre de visites. Il s'agit donc d'estimations qui sont obtenues à partir de la connaissance des pratiques actuelles (ex : éviter qu'un aller-retour soit compté comme deux visites).

Emplacement des points de comptage 2010



## Chiffres clés

### Espaces naturels

Dernières estimations du nombre de visites sur quelques-uns des sites observés en 2010

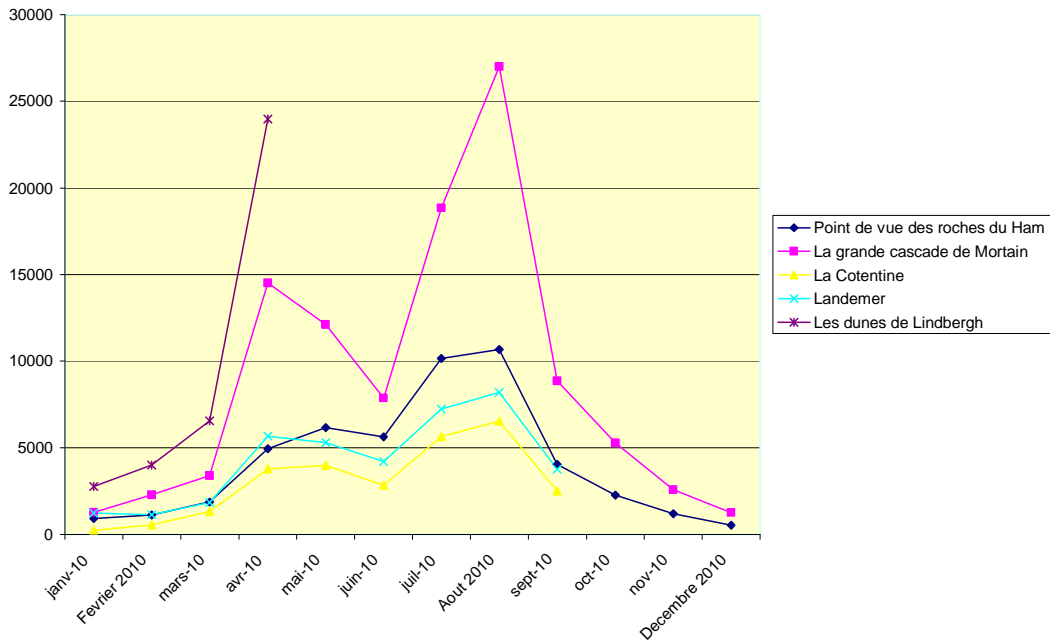
Points de comptages	Nb de visites Mini	Nb de visites Maxi	Évolution <sup>1</sup>
Le sentier du Mont de Doville <sup>2</sup>	3 000	4 000	↘
Un des sentiers de la forêt de Saint-Sauveur-le-Vicomte <sup>3</sup>	6 000	7 000	↘
Le sentier de randonnée des Roches de Ham (Brectouville) <sup>3</sup>	6 500	8 000	↗
Les dunes de Lindbergh (Saint-Lô-d'Ourville) <sup>2</sup>	23 000	28 000	→
Point de vue des Roches de Ham (Brectouville)	23 000	26 000	↘
La Fosse-Arthur (Saint-Georges-de-Rouelley) <sup>2</sup>	29 500	32 500	/
Les dunes d'Annoville <sup>2</sup>	27 000	49 000	/
La Grande Cascade à Mortain	48 000	52 000	↘
Le Cap de la Hague à Goury (Auderville) <sup>3</sup>	108 000	132 000	→
Le Bec d'Andaine à Genêts <sup>2</sup>	126 000	161 000	/
Le Nez de Jobourg <sup>3</sup>	136 000	151 000	↘
Le sentier du littoral, GR 223 à Dragey <sup>2</sup>	3 000	4 000	/
Le sentier du littoral, GR 223 à Portbail <sup>2</sup>	3 700	4 700	/
Le sentier du littoral, GR 223 dans la Baie de Quervière (Eculleville) <sup>2</sup>	18 700	27 700	↗
Le Parc de l'Evêque à Coutances <sup>2</sup>	4 000	5 000	/
La Cotentine (Eculleville) <sup>4</sup>	15 100	19 100	/
Landemer <sup>4</sup>	28 200	29 700	/

<sup>1</sup> Par rapport à l'année précédente

<sup>2</sup> Chiffres 2009

<sup>3</sup> Chiffres 2008

Fréquentation en 2010 sur les espaces naturels de la Manche



## Espaces naturels (suite)

### Les grandes tendances pour les espaces naturels sur les sites observés en 2010 (hors voies vertes)

- La fréquentation est globalement en légère diminution d'une année sur l'autre (2005 à 2010).
- La tranche horaire 14h00- 18h00 concentre plus de la moitié de la fréquentation journalière avec une moyenne de 54 %.
- Les vacances scolaires influencent significativement la fréquentation mais l'impact n'est pas le même en fonction des années.
- La fréquentation est relativement continue : en dehors des dysfonctionnements, il n'y a pas de pics « extravagants ».



## Voies vertes

Estimation du nombre de visites sur quelques uns des points de comptages sur les voies vertes en 2010

Points de comptages	Piétons		Vélos		Évolution <sup>4</sup>
	Nb de visites Mini	Nb de visites Maxi	Nb de visites Mini	Nb de visites Maxi	
Voie verte à Bricquebec	3 000	4 000	5 000	6 000	↗
Voie verte à Portbail <sup>3</sup>	11 000 et 12 250 (distinction piéton / Vélo impossible)				↘
Voie verte à Saint-Jores	800 <sup>3</sup>	900 <sup>3</sup>	2 600	3 000	↗
Voie verte à Agneaux <sup>2</sup>	13 300	16 200	7 300	8 900	/
Voie verte au Mesnil-Raoult	20 000	21 000	7500	8 000	↗
Voie verte à Tessy-sur-Vire <sup>2</sup>	2 700	3 300	900	1 100	↗
Voie verte à Sourdeval <sup>2</sup>	7 800 à 11 600 (distinction piéton / vélo impossible)				↗
Voie verte à Ducey <sup>2</sup>	24 000 à 35 800 (distinction piéton / vélo impossible)				↗
Voie verte à Bion	1 700	2 100	5 200	5 600	/

<sup>1</sup> Par rapport à l'année précédente

<sup>2</sup> Chiffres 2009

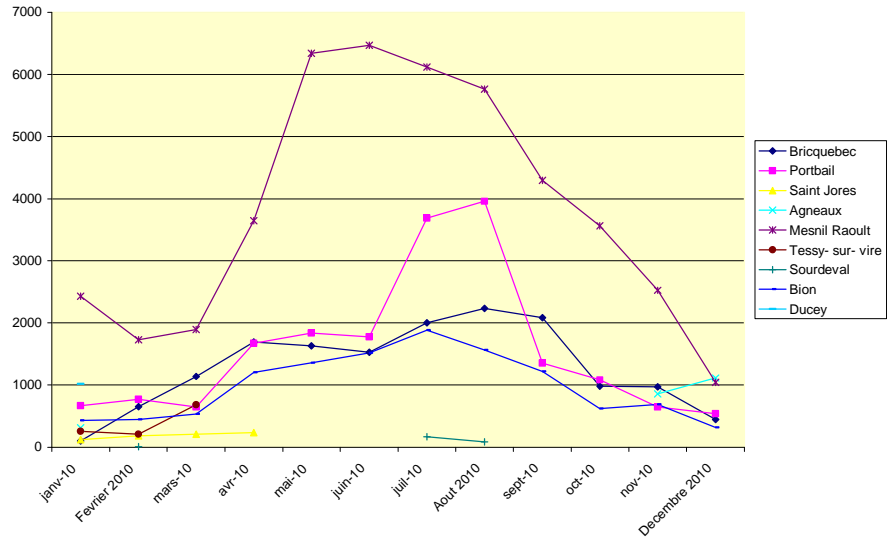
<sup>3</sup> Chiffres 2008

<sup>4</sup> Calculé de janvier à septembre 2010

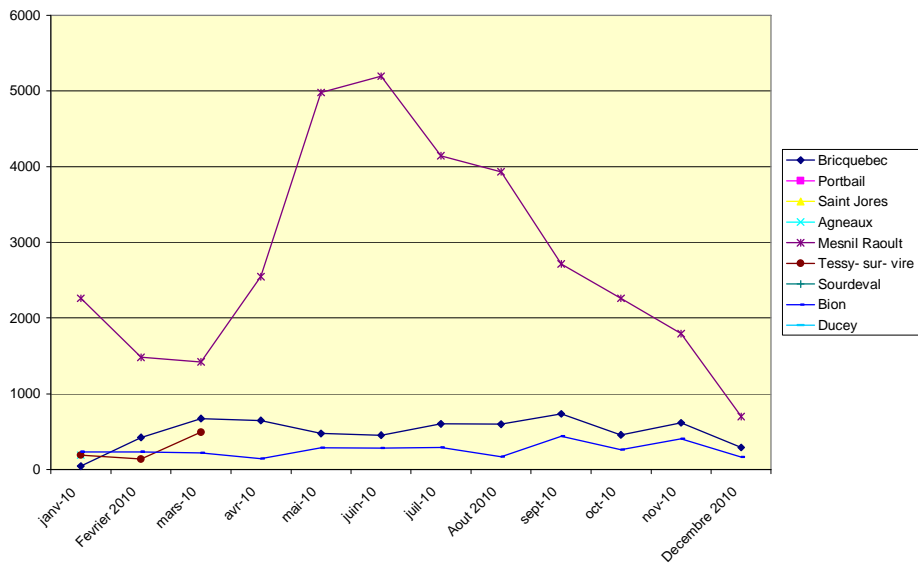
<sup>4</sup> Calculé de janvier à septembre 2010

<sup>6</sup> Ne concerne que la fréquentation des vélos en 2010

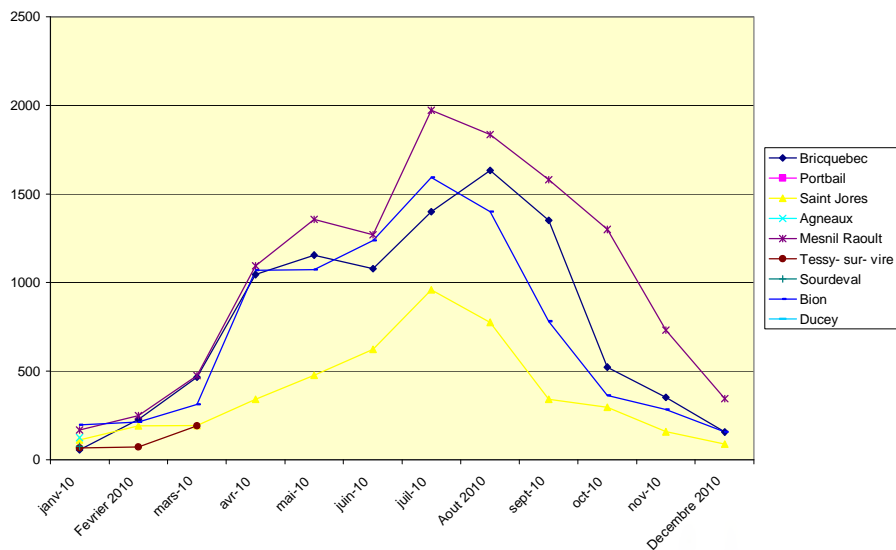
La fréquentation en 2010 sur les voies vertes de la Manche



La fréquentation 2010 des piétons sur les voies vertes de la Manche



La fréquentation 2010 des vélos sur les voies vertes de la Manche



## Voies vertes (Suite)

### Les grandes tendances sur les voies vertes

- L'évolution de la fréquentation totale est inégale entre 2007 et 2010 sur l'ensemble des sites observés. Par exemple Portbail baisse tandis que la fréquentation de Saint-Jores et Mesnil-Raoult augmente.
- Sur l'ensemble des voies vertes dont les données ont pu être étudiées nous pouvons observer que la fréquentation sur le site du Mesnil-Raoult se distingue nettement avec un nombre de 45 800 passages en 2010 soit une augmentation de 22 % par rapport à 2008. Les deux périodes marquées par des hausses de fréquentation pour l'ensemble des sites sont les mois d'avril et d'août avec Portbail qui connaît un accroissement particulièrement important avec 3900 passages en août 2010.

## Pour aller plus loin

La réserve de Beauguillot qui se situe sur la commune de Sainte Marie-du-Mont est une réserve naturelle de 162 hectares. Elle possède une flore très diversifiée où quatre espèces remarquables furent identifiées en 1998 :

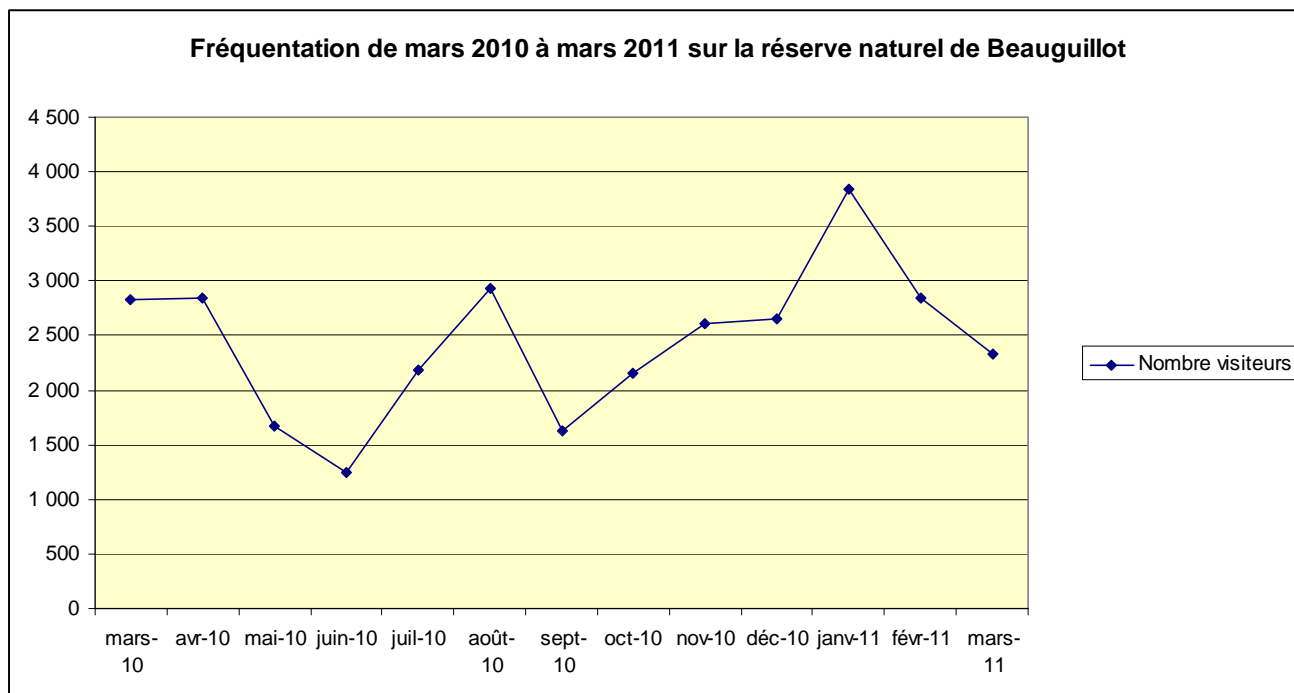
- l'ophioglossum vulgatum
- l'Orchis Moucheron
- l'Epipactis des marais
- l'Orchis à fleurs lâches

En ce qui concerne la faune, son environnement géographique en fait une zone d'accueil privilégiée pour les oiseaux migrateurs.

Afin d'évaluer la fréquentation et de garantir sa protection des facteurs extérieurs, un éco compteur à été placé et permet d'avoir une idée précise du nombre de passages à l'année et de mieux gérer le site:

### Estimations du nombre de passages à la réserve naturelle de Beauguillot entre mars 2010 et mars 2011

Dates	Nombre de passages	
	Nombre de passages mini	Nombre de passages maxi
Mars 2010	2 630	3 030
Avril 2010	2 640	3 030
Mai 2010	1 460	1 860
Juin 2010	1 040	1 440
Juillet 2010	1 980	2 380
Août 2010	2 730	3 130
Septembre 2010	1 420	1 820
Octobre 2010	1 940	2 340
Novembre 2010	2 410	2 810
Décembre 2010	2 450	2 850
Janvier 2011	3 630	4 030
Février 2011	2 640	3 040
Mars 2011	2 130	2 530



Pour toutes demandes d'informations complémentaires, vous pouvez contacter la réserve naturelle à : [mbeauguillot@wanadoo.fr](mailto:mbeauguillot@wanadoo.fr)

## IV. PROFIL DE LA CLIENTELE FRANÇAISE (SDT)

### CARACTERISTIQUE DES VOYAGES PERSONNELS

#### Durée du voyage

	Voyages		Nuitées	
	Manche	France	Manche	France
Courts voyages	<b>55,6%</b>	56,3%	<b>18,9% soit 8,5 millions</b>	19,3%
Longs voyages	<b>44,4%</b>	43,7%	<b>81,1% soit 2 millions</b>	80,7%

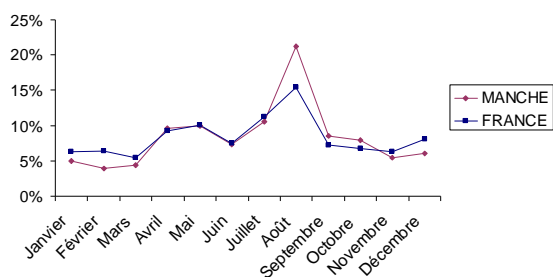
La répartition des voyages ou des nuitées selon la durée dans la Manche est similaire à celle de la France : un peu plus de courts voyages que de longs voyages, ces derniers occasionnant les 4/5<sup>ème</sup> des nuitées.  
**La durée de séjour dans le Manche est de 5,7 jours contre 5,3 en France en 2010.**

#### Une destination estivale

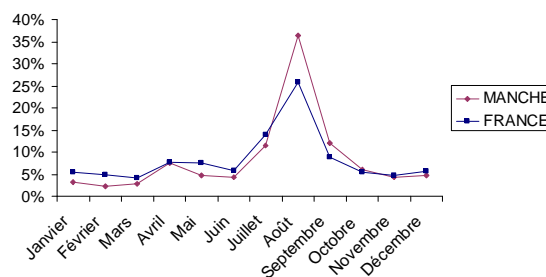
Environnement des nuitées en 2010	Voyages		Nuitées	
	Manche	France	Manche	France
Littoral Rural	<b>57,8%</b>	12,6%	<b>59,9%</b>	19,5%
Littoral Urbain	<b>8,4%</b>	10,8%	<b>8,9%</b>	12,9%
Autre rural	<b>30,2%</b>	35,4%	<b>28,8%</b>	32,1%
Autre urbain	<b>3,6%</b>	27,2%	<b>2,3%</b>	19,7%

Compte tenu de l'atout majeur de la Manche lié à son littoral (66% des voyages ou 69% des nuitées contre, respectivement, 23 et 32% en France), l'été est particulièrement fréquenté : juillet et août représentent dans la Manche 32% des voyages contre 28% en France (et 48% des nuitées contre 40% en France). Le seul mois d'août comptabilise plus du tiers des nuitées françaises de l'année (36%). Alors que sur les 3 dernières années un rééquilibrage s'effectuait (augmentation de la part des nuitées en juillet et perte sur août), 2010 affiche une progression contraire.

Répartition des voyages dans l'année (2010)



Répartition des nuitées dans l'année (2010)



#### Les Français viennent dans la Manche... en voiture

	Voyages		Nuitées	
	Manche	France	Manche	France
Voiture, deux roues	<b>85,3%</b>	81,4%	<b>84,6%</b>	81,4%
Camping-car	<b>2,8%</b>	1,4%	<b>3,5%</b>	1,6%
Autocar	<b>0,8%</b>	1,3%	<b>0,4%</b>	0,8%
Train	<b>10,7%</b>	13,7%	<b>11,0%</b>	13,6%
Bateau	<b>0,0%</b>	0,3%	<b>0,0%</b>	0,5%
Avion	<b>0,1%</b>	1,4%	<b>0,1%</b>	1,7%
Autre	<b>0,3%</b>	0,5%	<b>0,4%</b>	0,4%

La voiture et le camping-car sont plus utilisés qu'en France (4 points en plus pour la voiture et le double pour le camping-car en voyages), contrairement au train (3 points de moins dans la Manche). La prédominance de la voiture est liée à une accessibilité plus facile par la route, notamment grâce à l'A84, pour les Normands et les Parisiens.

## PROFIL DE LA CLIENTELE DU DEPARTEMENT

### Moins de jeunes et plus de célibataires que la moyenne, des Franciliens bien présents

	Voyages		Nuitées	
	Manche	France	Manche	France
<b>Age de l'individu</b>				
15-24 ans	9,1%	13,1%	5,4%	11,8%
25-34 ans	18,7%	18,7%	14,0%	14,4%
35-49 ans	30,1%	26,2%	29,2%	23,2%
50-64 ans	25,6%	26,4%	26,4%	27,3%
65 ans et plus	16,5%	15,7%	25,1%	23,3%
<b>Sexe de l'individu</b>				
Homme	52,7%	48,8%	51,2%	47,3%
Femme	47,3%	51,2%	48,8%	52,7%
<b>PCS du chef de famille</b>				
Agriculteur	0,9%	1,2%	0,3%	0,9%
Artisan, Commerçant, Chef d'entreprise	2,1%	4,7%	2,0%	3,9%
Cadre, Profession libérale	22,3%	21,6%	18,2%	18,4%
Profession intermédiaire	17,0%	18,9%	15,9%	15,8%
Employé	13,0%	9,8%	10,4%	9,1%
Ouvrier	14,9%	13,3%	14,8%	11,8%
Inactif	29,9%	30,5%	38,4%	40,0%

On constate, en 2010, dans la Manche par rapport à la France :

- une sous-représentation des jeunes (15-24) et une sur-représentation des 35-49 ans, en voyages et en nuitées,
- sur-représentation des hommes (+4 points en voyages et en nuitées),
- sur-représentation des ouvriers (+3 points en nuitées).

La part des ouvriers dans les nuitées ne cesse de croître depuis 4 ans (11,6% en 2007).

Les cadres et professions libérales ont regagné des parts de marché depuis 2 ans (12,8%, 2008 en nuitées).

Les inactifs, après 2 années à 44% des nuitées, reviennent à un niveau similaire à la moyenne française.

Catégorie d'agglomération	Voyages		Nuitées	
	Manche	France	Manche	France
Ruraux	<b>25,2%</b>	21,3%	<b>17,2%</b>	18,5%
Petite (2 000 à moins de 20 000 habitants)	<b>17,7%</b>	14,9%	<b>12,9%</b>	14,3%
Moyenne (20 000 à moins de 100 000 habitants)	<b>8,1%</b>	11,9%	<b>9,4%</b>	11,7%
Grande (100 000 habitants et plus)	<b>19,5%</b>	30,2%	<b>20,8%</b>	30,1%
Agglomération parisienne	<b>29,5%</b>	21,8%	<b>39,6%</b>	25,3%
<b>Taille du foyer</b>				
1 personne	<b>23,8%</b>	18,7%	<b>24,3%</b>	18,8%
2 personnes	<b>36,2%</b>	36,2%	<b>37,2%</b>	40,5%
3 personnes	<b>13,0%</b>	17,3%	<b>11,3%</b>	15,5%
4 personnes	<b>18,8%</b>	18,7%	<b>19,8%</b>	16,4%
5 personnes et plus	<b>8,2%</b>	9,1%	<b>7,4%</b>	8,8%

On constate, en 2010, dans la Manche par rapport à la France :

- sur-représentation de la région parisienne (4 nuitées sur 10),
- sur-représentation des célibataires de l'ordre de 5 points en voyages et nuitées.

La part des foyers de 2 personnes avait affiché un pic en 2009 (45%) difficilement explicable.

## L'analyse géographique des marchés émetteurs

**Carte 1** : Analyse du rang et de la part de marché par rapport au nombre de **voyages** générés

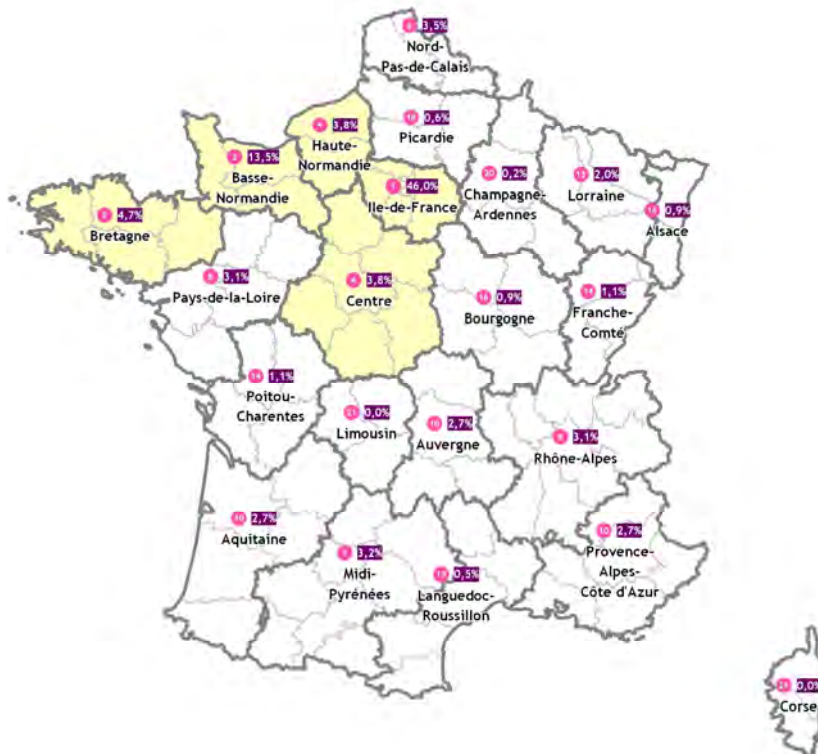


Exemple de lecture : La Haute-Normandie représente 6% des voyages mais 4 % des nuitées (ils viennent plutôt en court-séjour) alors que PACA représente 1% des voyages mais 3% des nuitées (ils viennent plutôt en long séjour).

Le trio de tête pour les régions émettrices est l'Ile de France (1/3 des voyages et 46% des nuitées), la Basse-Normandie puis la Bretagne car la Haute-Normandie voit sa part diminuer (27% des voyages et 17% des nuitées).

Les régions lointaines ne sont pas à sous-estimer (le Sud-Est –soit Midi-Pyrénées, PACA et Rhône Alpes- représente 9% des nuitées)

**Carte 2** : Analyse du rang et de la part de marché par rapport au nombre de **nuitées** générées



## Glossaire

**Court voyage : 1 à 3 nuits passées hors du domicile**

**Hébergement marchand : hébergement commercialisé à but lucratif**

**Hébergement non marchand : hébergement non commercialisé à but lucratif (chez des amis, de la famille ou en résidence secondaire)**

**Long voyage : 4 nuits et plus passées hors du domicile**

**Voyage personnel : le motif de séjour est soit l'agrément, la visite à la famille ou aux amis ou autre**

**Voyage professionnel : déplacements pour motifs professionnels (réunions, rendez-vous, salons, autres raisons professionnelles)**

Retrouvez également sur [www.manchetourisme.com](http://www.manchetourisme.com) (espace pro/observatoire) :

Chiffres clés du tourisme

- Fréquentation des sites dans la Manche
- Le Mont Saint-Michel en chiffres
- Le tourisme dans l'économie de la Manche (chiffre d'affaires)
- L'Emploi salarié dans le tourisme
- Le nautisme dans la Manche

Capacité d'accueil touristique : Offre en hébergement



Le Mont Saint-Michel et sa baie



# LA MANCHE

DES POUVOIRS NATURELS

## L'OBSERVATOIRE DÉPARTEMENTAL DU TOURISME ÉDITE AUSSI CHAQUE ANNÉE :

- un rapport annuel de l'Observatoire Départemental du Tourisme
- les capacités d'accueil de l'année en cours

### COORDONNÉES :

OBSERVATOIRE DÉPARTEMENTAL DU TOURISME  
MAISON DU DÉPARTEMENT - CS 73108  
98, ROUTE DE CANDOL - 50008 SAINT-LÔ CEDEX

TÉL. : 02 33 05 98 70 / FAX : 02 33 56 07 03 / EMAIL : cecile.allorent@manche.fr

Vous pouvez télécharger **LE PROFIL DE LA CLIENTÈLE TOURISTIQUE** sur notre site internet [www.manchetourisme.com](http://www.manchetourisme.com) dans la rubrique « espace pro/observatoire ».

Nous remercions pour leur précieuse collaboration :

- les participants au RIET : OTSI, sites et lieux de visite, propriétaires de chambres d'hôtes,
- les propriétaires ou gérants d'hôtels et de campings qui participent à l'enquête INSEE Basse-Normandie,
- le relais des Gîtes de France et l'antenne Clévacances Manche,
- les propriétaires et/ou gestionnaires des sites interrogés.