



Komministerbostället i Råshult

Byggnadsminnen i Kronobergs län



Komministerbostället i Råshult

Byggnadsminnen i Kronobergs län

Komministerbostället i Råshult.

Text: Magdalena Jonsson, Kalmar läns museum

Korrektur: Mona Klüft Carlsson

Omslagsfoto: Pierre Rosberg, Kalmar läns museum

Layout: DanagårdLitho

Utgivare: Länsstyrelsen i Kronobergs län

Hemsida: <http://www.lansstyrelsen.se/kronoberg>

Tryckeri: DanagårdLitho

Tryckår: 2013

ISBN: 978-91-89285-47-7

Dnr: 434-3884-13

Innehållsförteckning

Förord.....	7
Stenbrohults socken i Kronobergs län.....	8
Prästgårdar och komministerboställen	13
Råshults första komministrar och släkten Linnæus	20
Komministrar i Stenbrohult som bott på Råshult	26
Nils Linnæus efterträdare - Petrus Zelander 1720-1725.....	28
Konservering av prästhemmet - Erland Nicander 1726-1748	29
Bondson blir komminister - Magnus Lagerqvist 1750-1780.....	30
Skeppspredikant till Råshult - Anders Wetterström 1781-1805	32
Vårdade Linnés minne - Petrus Magnus Lång 1806-1836	34
Av gammal prästsläkt - Johannes Elias Meurling 1835-1842	36
Rikskänd predikant kyrkoherde i Stenbrohult - Per Nyman 1842-1851	38
Botanikintresserad boställsinnehavare - Oskar Napoleon Montelin 1843-1858	40
Fast i studentlivets sorglöshet - Sven Johan Borgh 1859-1869	42
Ett kort steg i karriären - Gustaf Linnér 1870-1873	43
Oförvitlig och plikttrogen - Sven Brisér 1874-1884.....	44
Från komminister till kyrkoherde - Johan Gottfrid Berg 1884-1904.....	45
Komministrarnas situation	47
Att leva i ett besöksmål.....	49
Käll- och litteraturförteckning.....	57



Förord

Spaltmeter har skrivits om Råshults komministerboställe och om den lille pojke som föddes i gårdens sätesstuga 1707. Pojken var son till komminister Nils Linnæus och fick namnet Carl och blev en internationellt erkänd vetenskapsman. Barndomen framstod, ju äldre han blev, i ett allt lyckligare skimmer. Men barndomsminnena är inte enbart från Råshult. Redan när Carl var 2 år gammal lämnade familjen Råshult och flyttade till Stenbrohults prästgård, eftersom hans far hade fått tjänsten som kyrkoherde i församlingen. Det är även från trädgården och markerna vid kyrkoherdebostället i Stenbrohult som Carl har sina minnen. Den stuga på gården i Råshult där Carl föddes brann troligen 1730. Det hus som idag kallas Linnéstugan byggdes sannolikt någon gång 1751-1780. Huset är idag byggnadsminne och en del av besöksområdet Råshult. Sedan år 2002 är komministerbostället Råshult Södregård kulturreservat. Här kan man uppleva hur det tidiga 1700-talets jordbrukslandskap såg ut. Det går inte att skriva om Råshult utan att skriva om Carl von Linné, men ambitionen med den här skriften är att också lyfta fram gårdens historia före och efter Linné. Eftersom gården var komministerboställe har socknens komministrar bott här fram till 1904, då komminister-tjänsten flyttades till det växande stationssamhället Älmhult. Redan vid den tiden hade Linnés Råshult börjat bli ett besöksmål för turister. Den utvecklingen har fortsatt under hela 1900-talet fram till idag.

Denna skrift ingår i Länsstyrelsens skriftserie om byggnadsminnen i Kronobergs län. Förhoppningen är att byggnadsminnena ska bli mera kända. Vart och ett av dem berättar om hur det historiska skeendet såg ut lokalt och regionalt. Författare är antikvarie Magdalena Jonsson, Kalmar läns museum.

Kristina Alsér
Landsbövding

Heidi Vassi
Länsantikvarie

Stenbrohults socken i Kronobergs län

Kronobergs län har inga kuster men ett rikt vattensystem av sjöar och åar. Här fanns goda förutsättningar för förhistoriens människor att slå sig ner och få ett drägligt liv. Lämningar av gravar och boplatser berättar om en relativt rik och välbefolkad bygd. Konjunkturerna har varierat men på det hela taget verkar de bördiga jordbruksmarkerna i anslutning till de stora sjöarna kunnat erbjuda goda förutsättningar för de människor som valde att slå sig ner här. När den kristna kyrkan omvände de småländska hedningarna framträdde Växjö som ett centrum för den nya kulten. Till detta centrum drogs också handel, skolväsende och naturligtvis även den världsliga makten. Växjö blev den enda staden i Kronobergs län.

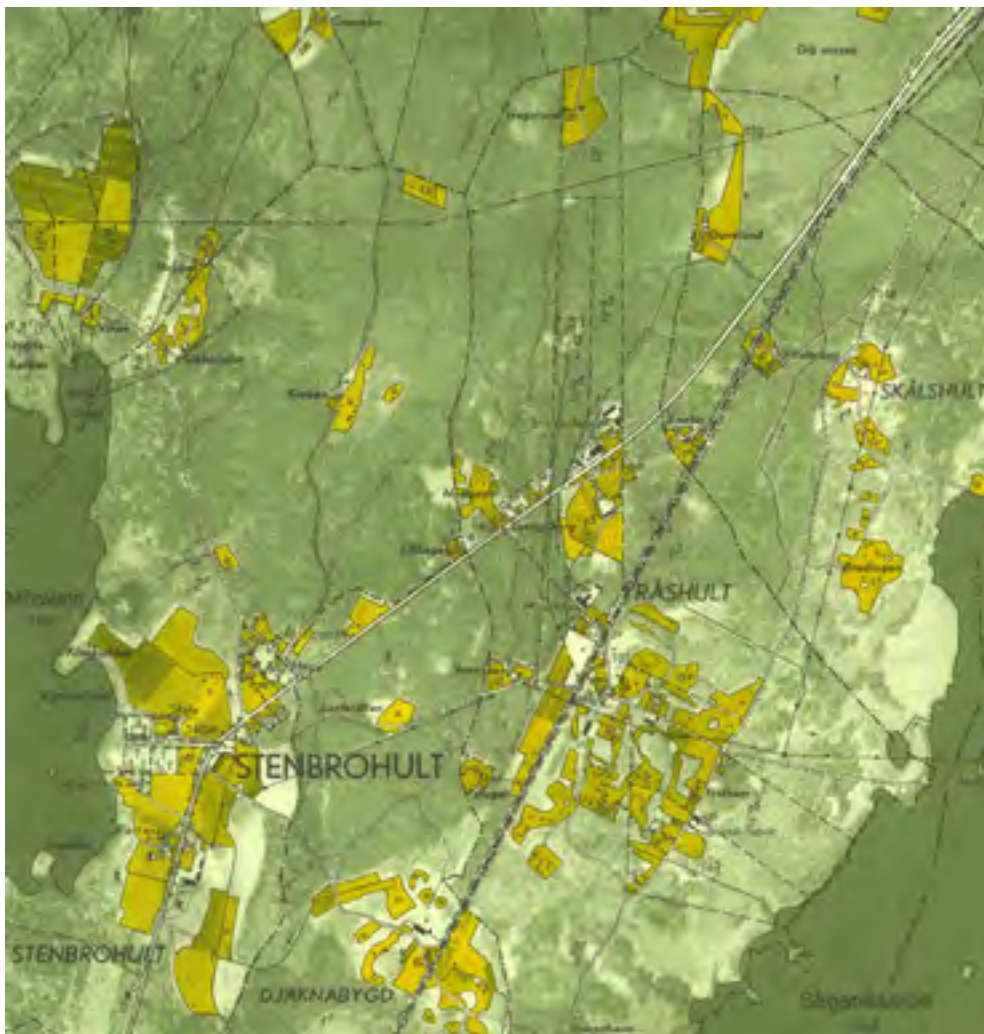
Stenbrohults socken, som gården Råshult tillhör, ligger i Älmhults kommun lite norr om samhället Älmhult på sjön Möckelns östra sida. Socken i länets sydvästra hörn utgjorde tillsammans med grannsocknarna gränsbygd mot det danska Skåne. Här gick den stora transportleden i nord-sydlig riktning. Såväl danska som svenska trupper kom den här vägen och krävde mat och nattlogi av traktens bönder. De styrande i Stockholm och Köpenhamn försökte få gränsfolkets gehör, men bönderna i de här socknarna visste av erfarenhet att det bästa var att lita på grannarna på andra sidan gränsen. Folket slöt sina egna gränsfreder och avtal som gick ut på att varna och hjälpa varandra. Man visste mycket väl att nästa gång kunde det vara man själv som drabbades av de egna eller grannlandets soldater när de härjande drog fram. Bättre då att hjälpas åt för att skydda liv och egendom.



Stockros. Foto: Pierre Rosberg, Kalmar läns museum.

Stenbrohult är en sochn, som 5 mihl från Wexiö, neder mot skånska gränsen uti Allbo härad är belägen, hwilken tycks, då man jämförer alla orter med henne, wara liksom en drottning bland systrarna;

Carl von Linné i Spolia Botanica



Ekonomiska kartan från 1950 som visar Stenbrohults kyrka och byn Råshult.
Källa: Lantmäteriet.



Stenbrohults nuvarande kyrka vid stranden av sjön Möckelns östra strand byggdes 1828-30. Foto: Pierre Rosberg, Kalmar läns museum.

Stenbrohult omtalas i källmaterialet första gången 1337. I äldre tider omfattade socknen även Älmhults församling men vid 1900-talets början hade samhället Älmhult vuxit sig så stort att det bildade egen församling. Den nuvarande kyrkan i Stenbrohult byggdes 1828-30 men innan dess fanns en äldre kyrka norr om den nuvarande. En gammal sägen berättar att Stenbrohult en gång ska ha varit en del av Virestads socken men brutits ut därifrån på 1300-talet. Det finns dock inget som talar för att det varit så. Sägnen nedtecknades av godsherrn på Möckelsnäs på 1600-talet. Avsikten var att den skulle hjälpa honom att få patronatsrätt, det vill säga rätten att utse kyrkoherde, i Stenbrohults socken. Karl XI var dock skeptisk och avslög godsherrns begäran.

Enligt Smålands handlingar, en samling av fogderäkenskaper från Gustav Vasas och hans söners tid, fanns i byn Stenbrohult 1545 en gård som tillhörde sockenkyrkan. I byn Råshult fanns enligt samma handlingar ett skattehemman samt ett hemman som tillhörde Växjö domkyrka. I hela socknen var den dominerande formen skattehemman, det vill säga en gård som bonden själv ägde. 26 ½ hemman var skattehemman, medan det fanns 15 stycken frälsehemman, gårdar som ägdes av frälse men brukades av arrendatorer. Växjö domkyrka hade, förutom gården i Råshult, ytterligare 11 stycken prebendegårdar i Stenbrohult. En prebendegårds avkastning användes för att betala olika befattningar inom kyrkan, i det här fallet domkyrkan i Växjö. Tre av socknens gårdar ägdes av sockenkyrkan, varav gården i Stenbrohult var en. Även biskopen i Växjö stift hade en gård i socknen.

Gustav Vasa.



Vid den här tiden ägdes dock kyrkans hemman i praktiken av staten. Vid reformationsriksdagen i Västerås 1527 hade nästan all kyrkans fasta egendom dragits in till kronan. I Stenbrohult gällde det domkyrkans hemman i Råshult, biskopshemmanet som låg i Bästerås samt de 11 prebendehemmanen. Kronan hade också lagt beslag på sockenkyrkans gårdar i Stenbrohult, senare Stenbrohult Lillegård, och Dihult. Det var Gustav Vasa som utan bemyndigande från riksdagen såg till att utsträcka reduktionen till att gälla även sockenkyrkorna. Efter detta var det bara sockenkyrkans gård i Djäknbabygd som fanns kvar av det kyrkliga jordinnehavet i socknen.

Vid den här tiden, i mitten av 1500-talet, betalade de självägande bönderna i Stenbrohult en stor del av skatten med pengar men det ingick också så kallad fodring, vilket innebar att man utfodrade ett antal hästar som kunde tillhöra något av slotten, områdets fogde, kungen eller biskopen. De gårdar, som tidigare ägts av kyrkan men som indragits till kronan, betalade en stor del av sin skatt med smör eller en penningssumma motsvarande en viss mängd smör. Det visar på hur viktig boskapsuppfödningen var i socknen. Utöver denna ”inkomstskatt” betalade man tionde till kyrkan samt alla de extra och tillfälliga skatter som kungen av olika anledningar krävde. Sammantaget blev det en mycket tung skattebörda.

I jordeboken fanns 61 gårdar upptagna för Stenbrohults socken. Vi vet inte hur många personer som levde i varje hushåll men man brukar uppskatta det till 5-6 personer vid

den här tiden i mitten av 1500-talet. Det ger en befolkningsmängd på mellan 300 och 400 personer.

Råshult stavades åtminstone fram till 1598 Råfvidshult. Ordet råfvid har gett upphov till flera tolkningar. En teori är att det kommer från fornisländskans hrávidi som betyder tunna träd med mjuk ved. Efterleden -hult betyder skog och namnet skulle då tolkas som att byn ligger vid skogen med de kläna träden. En annan teori är att det skulle vara en sammansättning av orden rå och ved. Rå skulle då kunna tolkas på flera sätt. Det skulle kunna syfta på rådjur men alternativa tolkningar är också råmärke eller skogsrå.

Prästgårdar och komministerboställen

När man börjar bygga kyrkor i Sverige under tidig medeltid börjar man också uppföra prästgårdar. Att det tidigt var en lika viktig skyldighet som att bygga kyrka berättar landskapslagarna om. Hur många hus som socknens bönder var tvungna att bygga åt prästgården kunde variera. Enligt Smålandslagen skulle det vara fyra hus – stuga, härbärke, lada och uthus. I andra landskap, som t ex Uppland, var det sju hus – sätesstuga, härbärke, stekhus, visthus, stall, fähus och lada. Med tiden skulle sju hus bli det vedertagna antalet som fastslogs i husesynsordningen från 1681. Ingen kyrka fick invigas om det inte fanns en prästgård. Gården kallades vid den här tiden för prästbordet eller vanligare prästbolet. Marken som kom att utgöra prästgården kunde antingen skänkas av kungen eller någon lokal storman men oftast var det bönderna i socknen som gemensamt bidrog till att avsätta jord och bygga de hus som krävdes. Prästen var skyldig att vårda husen väl.

Det avgörande var dock att prästen hade gårdens avkastning som lön mot att han skötte den och sin tjänst. Ett lån som gällde så länge prästen var i livet. Om han dog hade familjen rätt till ett nådeår men därefter skulle en ny präst tillträda. En lösning som församlingen och som det verkar också prästfamiljen, som förlorat sin försörjare, förordade var konservering av hemmet. En ny präst tilltänkt för den vakanta tjänsten kunde, om han erbjöd sig att gifta sig med änkan eller någon giftasvuxen dotter i familjen, ha lättare för att bli vald till ny kyrkoherde. Den avlidne prästens hustru och barn kunde då tryggt stanna kvar i prästgården och församlingen slapp dra försorg om dem. För den nye prästen kunde också

företrädarens familj vara ett utmärkt stöd när det gällde att lära känna den nya församlingen. Det var säkert inte alltid smärtfritt men på det stora hela verkar de flesta ha varit nöjda med arrangemanget.

Befolkningen ökade sakta men säkert. Samtidigt utökades prästernas arbetsuppgifter med mer och mer administrativa uppgifter. Socknarna i skogsbygderna var ofta vidsträckta. Att hålla den servicenivå som staten och sockenborna förväntade sig var i många socknar inte möjligt för en ensam präst. Därför inrättades flera nya komministertjänster i slutet av 1600-talet. Ordet komminister betyder ”medtjänare” och denne präst var kyrkoherdens medhjälpare i församlingen. Även komministrarna skulle ha lön i form av boställen, men villkoren för dessa var annorlunda mot kyrkoherdeboställena.

De nya komministerboställena var ½ mantal stora. Marken som tillhörde dessa gårdar var inte skänkt utan avsöndrad och ägdes formellt av staten. Detta förhållande reglerades först år 2000 då staten i samband med skilsmässan från kyrkan formellt överlät ägandet av den här jorden till kyrkan. Komministern fick själv bygga och underhålla de byggnader som han behövde. Det innebar stora kostnader för en yrkesgrupp som ofta inte hade det så bra ställt. För flertalet komministrar, som innan sin utnämning varit adjunkter eller hjälppräster som det också kallades, innebar det ändå en stor förändring. I väntan på en fast tjänst var många tvungna att flytta runt och ta tillfälliga förordnanden, ofta som nådeårspredikanter som skötte prästsysslan under det år som prästänkan fick sitta kvar på prästgården. Lyckosamma adjunkter kunde

konservera ett prästhem, men för de allra flesta dröjde det många år innan man kunde få en tjänst och slå sig ner på ett komministerboställe.

Vad gäller planlösning så var komministerboställena naturligtvis mindre. Stilmässigt höll de oftast en enklare nivå, men prästgårdsbyggnaden var självklart ett ideal som man gärna ville ta efter om man hade råd och möjlighet.

Precis som andra gårdar vid den här tiden tillämpades på prästgårdarna och komministerboställena ett månghussystem. Det innebar att man byggde ett hus för varje funktion. Grisarna fick ett hus, fåren ett, hönsen ett och så vidare. Dessa hus fick dock prästen själv bygga, även på prästgården, om han ansåg sig behöva dem. Traditionen med månghussystem kom att leva kvar under lång tid. Under 1600-talet börjar man dock se en förändring vad gäller bostäderna. Parstugan slog igenom

som vanlig planlösning och nu samlades bostad och kök i ett och samma hus.

Prästen hade redan under den katolska tiden varit en framträdande person i bygden. Han hade haft ansvar för församlingen och tagit stor del i sina församlingsbors liv. Efter reformationen förstärktes den här rollen sakta men säkert. Socknens präster blev mer och mer kronans förlängda arm ut i lokalsamhället. Kravet på utbildning ökade och ansvarsuppgifterna blev fler och fler. Information skulle samlas in åt kronan men information skulle också vidarebefordras från kronan ut till folket. Från år 1650 skulle kyrkoherden vara ordförande i sockenstämman, vilket gav honom en betydligt utökad makt. Prästen och prästgården blev ett centrum i socknen kring vilket mer och mer kretsade.



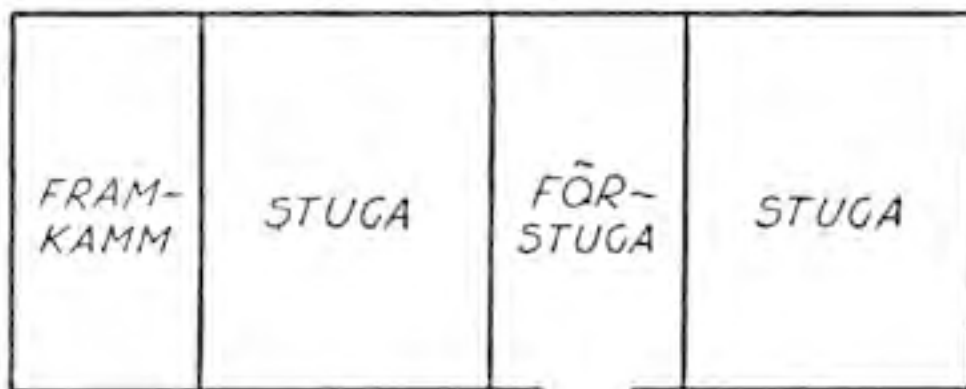
Parstugans planlösning.

Pennan blev ett allt viktigare arbetsredskap för prästerna.
Foto: Pierre Rosberg, Kalmar läns museum.



Under den katolska tiden hade prästen levt på sin gård med tjänstefolk och klockare. Efter reformationen fick han gifta sig och hela prästfamiljen drogs in i prästens ansvar. Såväl prästfrun som komministerns hustru förväntades ta en aktiv del i sockenbornas liv och deras hem sågs som förebilder för hur man skulle sköta hem, barn och jordbruk. Många sockenbor sökte råd och hjälp hos prästerna och deras familjer, inte bara när det gällde religiösa frågor utan också när det gällde vård av sjuka människor och djur. Det var också självskrivet att prästgården och komministerbostället skulle hjälpa de nödlidande i socknen med mat. De blev små innovationscenter i jordbrukssamhället och prästen var ofta först med nya växter, brukningsmetoder med mera.

Det utvecklades ett tydligare prästestånd, som visserligen levde sida vid sida med bondebefolkningen men som ändå tydligt var sin egen klass. Under 1600-talet träffar vi på flera av de prästsläkter, inte minst i Småland, som kommer att vara framträdande långt in på 1900-talet. Många av dessa präster var den förste i sin släkt att utbilda sig. Det var inte ovanligt att en bondson fick möjlighet att läsa till präst. För dem som blev första generationens präster var det svårt att göra karriär. De flesta fick nöja sig med en tjänst som komminister. Många av dem hamnade i en besvärlig mellanställning. De hade kvar släktband och sympatier för den bondeklass de lämnat och skulle samtidigt leva upp till de krav som ställdes på dem i deras nya yrkesroll.



Framkammarslugans planlösning.

Med ett ökat ansvar följde också för många präster ett ökat ekonomiskt välstånd, inte minst för dem som utnämndes till kyrkoherdar. Detta välstånd ville man manifesteras i sin bostad. Parstugorna förstörades och förlängdes till så kallade framkammarslugor under 1600-talets andra hälft. Oftast innebar det att den gamla parstugan byggdes till med ytterligare ett rum vid en av husets gavlar. Den riktigt stora förändringen kom dock kring sekelskiftet 1700. Man började då hämta inspiration från mindre herrgårdar, vilka nu byggdes med sexdelad plan. Efter 1730 var framkammarslugan som planlösning helt utkonkurrerad av den nya sexdelade planen.

Som vi sett tidigare började mangårdens hus allt mer sammanbyggas. Betydligt långsammare gick utvecklingen beträffande fågårdens byggnader. Det förefaller som att man här i Småland inte började bygga samman ladugårdar, stall

och lador i någon större utsträckning förrän i början av 1800-talet. Parallellt med den ökade bostadsstandarden blev trädgården allt viktigare. Att odla grönsaker, frukt och bär, kryddväxter och läkeväxter för husbehov var en självklarhet men många prästgårdar lät även anlägga påkostade trädgårdsanläggningar som inte bara var till ren nytta utan också till nöje.

Den byggnadsstil som framförallt kommit att förknippas med våra svenska prästgårdar är klassicismen. Med sin symmetri och strama enkelhet influerad av antikens byggnader har denna stil kommit att bli verkligt synonym med prästgårdarnas arkitektur. För prästgårdarna fanns sällan några ritningar. Inspiration kunde hämtas från de militära boställenas typritningar men ofta var det de lokala byggmästarna och timmermännen som utförde arbetet och de byggde utifrån

Sexdelad plan över
komministerbostället
i Råshult.
Uppmätning H Berg
1983.



erfarenhet och vana. När den sexdelade planen började byggas på landsbygden, kom den att fungera som prototyp såväl för prästgårdarna som för böndernas byggande.

Den sexdelade planen kom att dominera fram till mitten av 1800-talet. Då kände sig många prästfamiljer trångbodda och man började också tröttna på att prästgården hela tiden betraktades som en halvoffentlig byggnad dit sockenborna räknade med att ha tillträde. Genom att själva bekosta bygget av en andra våning skapade man mer utrymme men framför-allt en privat sfär för familjen. Denna utveckling tog längre tid på komministerboställena, eftersom ekonomin där

var mer begränsad. Komministergården hade inte heller den stämpel av halvoffentlig byggnad som kyrkoherdebostaden, eftersom sockenborna aldrig varit inblandade i bygget.

Sakta men säkert började också prästgården skiljas från jordbruket och det krävde att man byggde arrendatorsbostad och nya ekonomibyggnader. På komministergårdarna valde man ofta att låta arrendatorn ta över den befintliga gården eftersom det var det mest praktiska. Istället byggdes nytt hus åt komministern. Systemet med att avlöna prästerna med gård och jord levde dock kvar ända fram till 1910, då sockenkyrkans mark genom lag avskildes från prästgården.



Lönen blev då istället en statligt reglerad penningssumma. Reformen var i stort sett helt genomförd i början av 1920-talet. Av de tre indelningsverk som inrättades under slutet av 1600-talet blev kyrkans det sista att avskaffas. För kyrkan var det i praktiken en medeltida institution, som fick sin upplösning i och med att jorden som varit ”utlånad” till prästen

återfördes till sockenkyrkan och församlingen. Under 1900-talet har skötseln av denna sockenkyrkojord överförs först till pastorats nivå och 1972 till stiftsnivå genom inrättandet av stiftens egendomsnämnder. Nämndernas arbete finansieras av inkomster från skogen och jordbruken man förvaltar, men därutöver delas avkastningen. Hälften går till kyrkofonden

Sätessstugan på Råshults komministerboställe. Den nuvarande byggnaden uppfördes någon gång mellan 1751-1780 och byggdes med sexdelad plan. Foto: Pierre Rosberg, Kalmar läns museum.

som är en utjämningsfond och hälften går till församlingarna och delas då ut i förhållande till hur mycket mark man ägde 1972.

Sockenkyrkans gård i Råshult överfördes till kronan i samband med Gustav Vasas reformer. I jordeboken från 1631 står dock gården fortfarande registrerad som kyrkohemman. Troligen har detta levt kvar hos bönderna i socknen och det kan (vilket inte är otroligt) ha funnits en förbittring över att man inte hade fått behålla sockenkyrkans jord. Nio år senare är gården registrerad i jordeboken som kronohemman och bebos av en man som heter Jon. Kronan hade därmed fått igenom sitt övertagande av gården även på pappret. I 1678 års jordebok antecknas Råshult som öde. Det behöver inte betyda att gården i bokstavlig mening var obebodd utan enbart att den av någon anledning inte förmådde betala de skatter som den var skyldig att betala. Gården hade, som så många andra, plundrats i samband med Skånska kriget. När något sådant hände eller man drabbades av brand eller svår missväxt kunde gården få ett antal skattefria år för att återhämta sig. För kronan var det på lång sikt en bättre investering än att pressa skatt ur den som inte kunde betala. I jordeboken för 1682 har kronan skrivit ner gårdens skattekraft till hälften av det ursprungliga värdet, vilket betyder att Jon i Råshult nu börjat få avkastning på gården.

Åtminstone från 1686 är Råshults kronohemman fördelat som löneboställe åt en sergeant vid kapten Munschamps kompani under överste Abraham Cronstedts regemente. Någon gång mellan 1690 och 1695 övergår gården från att

vara ett militärt löneboställe till att bli kaplansboställe, det vill säga komministerboställe. Uppenbarligen ville sockenborna och kyrkoherden i Stenbrohult ha ytterligare en präst och förmodligen hade man begärt det av kronan. Eftersom Råshult så sent som 1631 fortfarande registrerades som kyrkohemman, fanns vetskapen om att gården tillhört sockenkyrkan definitivt kvar i Stenbrohult, och det var därför inte omöjligt att sockenborna själva föreslog att just Råshult skulle anslås. Man kan även tänka sig att initiativet kommit från kronan. Det slutliga resultatet blev i alla fall att Råshult anslogs som komministerboställe.

Råshults första komministrarar och släkten Linnæus

Redan innan Råshult blev komministerboställe hade socknen fått sin första komminister. Han hette Birger Johannis och innehade tjänsten 1638-1643. När han tillträdde sin tjänst var Andreas Petri kyrkoherde i Stenbrohult. Birger gifte sig med kyrkoherdens dotter Brita. 1642 dog kyrkoherden och man kan nog tänka sig att Birger genom sitt giftermål tänkte sig att han skulle få efterträda Petri. Så blev det inte. Istället utsågs Nicholaus Torgeri Kleen till ny kyrkoherde. Han hade rekommenderats av domkapitlet och också valts av församlingen. Att man inte valde Birger berodde säkert på att man i församlingen redan visste att han kunde vara en besvärlig person med ett hetsigt temperament. Genom att lova ekonomisk ersättning till de som stödde honom fick Birger över ett antal betydande sockenbor på sin sida. Han hade dessutom stöd av sina båda svågrar. När Nicholaus Torgeri skulle installeras i närvaro av biskopen, hade Birger gömt nyckeln till kyrkan, så sällskapet blev stående på kyrkbacken. När nyckeln väl kom tillrätta blev det bråk såväl i vapenhuset som inne i kyrkan. Till slut blev man tvungen att ge upp och biskopen reste hem. Först året därpå kunde Nicholaus Torgeri installeras som Stenbrohults kyrkoherde. Bråket i kyrkan hade då lett till att Birger blivit avstängd från sitt ämbete. Han lyckades dock få en ny utnämning och blev den förste komministern i Härlunda socken.

Hur viktigt släktskap och rätt giftermål var visar släkten Linnés historia i Stenbrohults socken. År 1651 anställdes Petrus Broderi Unberg som komminister i Stenbrohult. Med tiden kom han att ta sig namnet Broderonius. Var han var

född och vilket år är osäkert. Då han tillträdde komminister-tjänsten var Nicolaus Torgeri kyrkoherde i socknen. Broderonius verkade som komminister i socknen fram till 1658, då han fick samma tjänst i Hamneda socken. Vid den här tiden fanns inget komministerboställe i Stenbrohults socken men troligen fick komministern bo på stomhemmanet Djäknabygd. Två år senare återkom han till Stenbrohult för att efterträda Torgeri på posten som kyrkoherde. Broderonius gifte sig med Cirsin som var dotter till hans företrädare. Tillsammans fick de sex barn varav tre söner. Av dem kom äldste sonen Samuel att efterträda fadern som kyrkoherde i Stenbrohult. Andre sonen Nils blev komminister i Gryteryd i Jönköpings län och tredje sonen Bror blev med tiden klockare i Stenbrohult där han verkade i 36 år.

År 1687 dog Broderonius. Då hade redan sonen Samuel varit verksam som hans hjälppräst i sex år. Såväl Broderonius som sonen Samuel verkar ha trivts bra i Stenbrohult och sockenborna trivdes med dem. Eftersom far och son arbetat tillsammans under flera år, stod tjänsten som komminister ledig. Inte heller efter Petrus Broderonius död anställdes någon ny komminister.

Först 1706 efter påstötningar från stiftet fick Nils Linnæus tjänsten. Han var född 1674 och son till en bonde i byn Jonsboda i Vittaryds socken. Redan som liten skickades han till sin morbror, prosten Sven Tilliander i Pjätteryd. Efter studier hos morbrodern fick han börja på gymnasiet i Växjö och blev i slutet av 1600-talet student i Lund. Ekonomin var skral och han var därför tvungen att sluta sina studier innan han avlagt



Christina Broderonia i bruddräkt 17 år gammal. Hon gifte sig med komministern Nils Linnæus och blev mor till Carl von Linné.

examen. Nils återvände till Småland och fick tjänst som hjälppräst hos Samuel Broderonius i Stenbrohult. År 1704 prästvigdes han i Växjö och fick tjänsten som komminister i socknen. Två år senare gifte sig Nils med Samuel Broderonius äldsta dotter Christina. Därmed hade han på flera sätt etablerat sig i socknen och säkrat sin framtid. Även för Samuel Broderonius och hans familj innebar det en trygg framtid. Oavsett vad som hände Samuel så skulle familjen få stanna i



Nils Linnæus, komminister i Stenbrohults socken 1705-1709 och därefter kyrkoherde i samma socken fram till 1748. Han och Christina Broderonia gifte sig 1706.

Stenbrohult och hade därmed en trygg försörjning.

Förändringen kom också rätt snart. Redan 1709 fick Nils och Christina med den två år gamla sonen Carl flytta från komministerbostället i Råshult till Stenbrohults prästgård där Nils skulle överta kyrkoherdetjänsten efter sin döde svärfar. Nils Linnaeus kom dock att bruka Råshults ägor under 20 års tid, eftersom det inte fanns någon komminister i Råshult. Nils och Christina fick tillsammans ytterligare en son och tre



Samuel Linnæus, kyrkoherde i Stenbrohult och yngre bror till Carl von Linné.

döttrar. De äldsta dottrarna Anna Maria och Sofia Juliana gifte sig med kyrkoherdar medan yngsta dottern Emerentia gifte sig med en häradsskrivare och senare kronobefallningsman.

Sonen Samuel, som föddes 1718, blev präst och övertog faderns tjänst i Stenbrohult 1749. Liksom sin far kom han att göra mycket för socknen. Kyrkan och boställets byggnader förbättrades. Även jordbruket förbättrades med råd från den berömde storebrodern. Men Samuel hade också sitt eget intresse, biodling, där han blev mycket duktig och utgav boken *Kort och tillförlitlig Bijskötsel*, vilken var en av de första böckerna på svenska i ämnet. År 1750 gifte han sig med

Anna Helena Osander, kyrkoherdedotter från Markaryd. Tillsammans fick de tolv barn men av dessa var det bara en son och två döttrar som överlevde föräldrarna, vilka dog 1797 respektive 1790. Sonen Carl Samuel, som förefaller ha varit mycket begåvad, avled av en förkylning endast 28 år gammal 1806. Med honom dog släkten Linnæus ut på manssidan.

Den som skulle göra familjen och Stenbrohults socken världsberömd var Nils och Christinas äldste son Carl. Familjens önskan var naturligtvis att han skulle bli präst som sin far. Men Carls botanikintresse tog överhand och trots sina föräldrars önskan blev det den vägen han valde. En stor inspirationskälla var hans egen far, som var en duktig botanist med egen trädgårdsodling. Studierna inleddes med en informator i hemmet för att han skulle lära sig grunderna i läsning och skrivning, vilket de pojkar som skulle sättas i skola förväntades kunna. 1716, då Carl var nio år gammal, fick han börja i skolan i Växjö och bodde under terminerna i något av alla de studentrum som fanns kring Stortorget i staden. Skolhuset låg granne med domkyrkan och kallades Katedralskolan. Det var då ett av stadens få stenhus och finns kvar än idag. Efter sju år i Katedralskolan flyttades han upp i stadens gymnasium. Under de här åren i Växjö hade han flera olika lärare men det var främst en man som kom att göra ett starkt intryck på Carl och förmodligen bidrog till att han valde botaniken före prästyrket. Läraren var Johan Rothman, utbildad läkare och vid den här tiden lektor i fysik vid gymnasiet i Växjö. Han hade doktorerat på en avhandling om pesten vid universitetet i Harderwijk i Holland. Av Rothman fick Carl

"Kort men tillförlitelig Bij-stjöttsel på egen förfarenhet och anställte försök" av Samuel Linnæus från 1768. Foto. Magdalena Jonsson, Kalmar läns museum.



privatlektioner i medicin och naturkunskap på universitetsnivå. Det stod nu klart att han inte skulle bli präst utan läkare. 1727 var Carl klar med sina gymnasiestudier och lämnade Växjö. Studierna fortsatte ett år i Lund och därefter i Uppsala. Det var under tiden i Uppsala som han började göra sina vetenskapliga resor runt om i Sverige för att dokumentera

landets resurser. På sin resa till Dalarna 1734 träffade han sin blivande hustru Sara Elisabeth Moraea. De förlovade sig men innan de kunde gifta sig skulle Carl göra en resa utomlands. Liksom sin forne lärare Rothman besökte han Harderwijk och avlade där sin doktorsexamen. Därefter fortsatte han ut i Europa för arbete och studier. Det var under den här

Carl von Linné



tiden som han publicerade sin *Systema Naturae* om växternas sexualsystem, vilken skulle göra honom världsberömd. 1739 återvände han till Sverige, gifte sig och slog sig ner i Uppsala. Där blev han 1741 professor i medicin men bytte efter ett år professur och blev istället professor i botanik. Nu återupp-

togs resorna ut i landet och han började också skicka ut sina "lärjungar" runt om i världen för att samla in växter, djur, mineraler med mera från främmande platser. År 1757 adlades han och tog sig namnet von Linné. Han förblev verksam i Uppsala fram till sin död 1778, 71 år gammal.



Kammaren i Linnéstugan. Foto: Stefan Höglin

Komministrarar i Stenbrohult som bott på Råshult

Genom åren har en rad komministrar varit verksamma i Stenbrohults socken och bott på komministerbostället Råshult. Med något undantag har flera av komministrarna stannat länge på sin post och därmed verkligen kommit att göra sig hemmastadda på gården. För att ”lära känna” de olika präster som verkat i en församling kan man söka upp dem i stiftets herdaminne. Det är ett biografiskt uppslagsverk, stiftsvis inordnat, som omfattar alla präster från medeltid till aktuellt utgivningsår. Herdaminnet ger en god skildring av de olika prästernas karaktärer. Texten är ibland uppseendeväckande rättfram.

Komministerbostället var ett lån och därför synades bostället då en komminister flyttade alternativt avled och en ny tillträdde. Om en komminister blev kvar på bostället under en längre tid gjordes också ekonomiska besiktningar för att kontrollera boställets status. I båda fallen handlade det om en genomgång av byggnader och marker för att bedöma statusen. Vilka åtgärder behövde komministern göra för att man skulle anse att han skötte sitt boställe på ett bra sätt? När han avträdde till sin efterträdare samlade man ihop den så kallade husrötan och nybyggnadsskyldigheten, alltså de skador som fanns på byggnaderna och som antingen krävde reparationer eller en total nybyggnad. Man gjorde en värdering och satte en slutsumma på komministerns tid på bostället. Hade han varit flitig och byggt och skött om gården och markerna fick han nu kompensation för detta av den som skulle tillträda bostället. Om inte så blev han skyldig att antingen åtgärda skadorna eller att betala efterträdaren så

att denne i sin tur kunde åtgärda dem. Det här var allvarliga tillställningar där inte bara de berörda komministrarna närvarade personligen eller genom ombud, även stiftet var representerat liksom häradsnämnden samt en skrivare som förde protokoll. De färdiga protokollen hamnade i flera olika arkiv. Ett exemplar skulle bevaras hos stiftet och ett hos sockenkyrkan. Dessutom skulle boställesinnehavaren själv förvara ett exemplar av protokollet på bostället. Det är dock inte alltid det har fungerat så som det var tänkt. För Råshults del finns flera protokoll från 1800-talet medan endast ett finns bevarat från 1700-talet.

SERIES PASTORUM

KYRKOHERDAR I STENBROHULTS SOCKEN FRÅN ÄLDSTA
KÄNDA TILL BÖRJAN AV 1900-TALET

HERR SVEN	1555 - 1560
HERR JON ANDERSSON ÖSTGÖTE	1561 - 1565 (alt 1566)
SIGGERUS ERICI	1567 - 1603 (alt 1604)
JOHANNES BOETIUS	1604 - 1608
JOHANNES GUMUNDI KROOK	1608 - ca 1623
ANDREAS PETRI CA	1623 - 1642
NICOLAUS TORGERI	1644 - 1660
PETRUS BRODERSONIUS	1660 - 1687
SAMUEL BRODERSONIUS	1688 - 1707
NILS LINNÆUS	1709 - 1748
SAMUEL LINNÆUS	1749 - 1797
JOHANNES WICKELIUS	1798 - 1825
JONAS NILSSON	1825 - 1841
PER NYMAN	1841 - 1851
CARL BJÖRKMÄN	1851 - 1860
BENGT NYLANDER	1861 - 1879
JOHAN FORSSANDER	1879 - 1902
JOHAN GOTTFRID BERG	1902 - 1924

SERIES PASTORUM

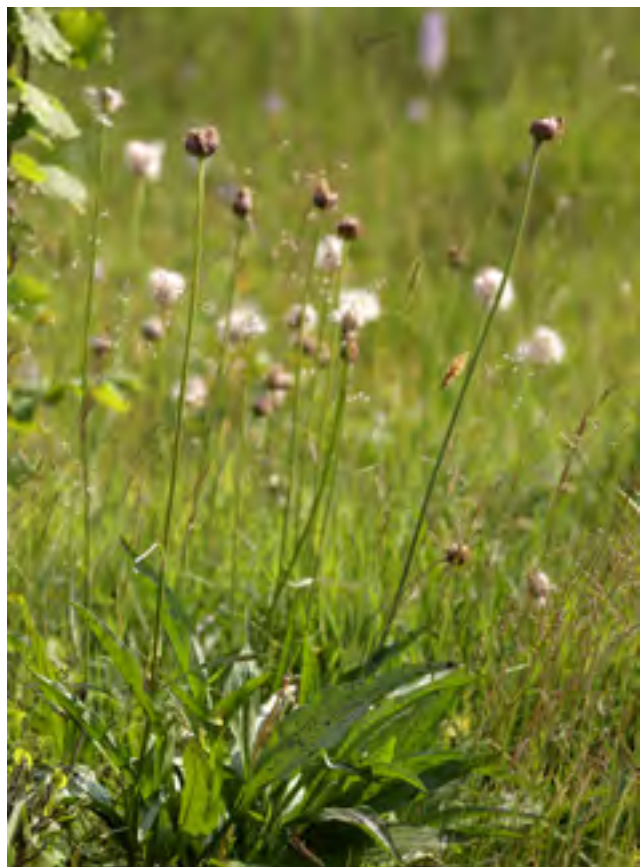
KOMMINISTRAR I STENBROHULTS SOCKEN, SOM BOTT
PÅ RÅSHULTS KOMMINISTERBOSTÄLLE

BIRGERUS JOHANNIS	1638? - 1643
PETRUS BRODERSONIUS	1652? - 1658
NICOLAUS LINNÆUS	1705 - 1709
PETRUS ZELANDER	1720 - 1725
ERLAND NICANDER	1726 - 1748
MAGNUS LAGERQVIST	1749 - 1780
ANDERS WETTERSTRÖM	1781 - 1805
PETRUS MAGNUS LÅNGH	1806 - 1834
JOHAN ELIAS MEURLING	1835 - 1842
OSCAR NAPOLEON MONTELIN	1843 - 1858
SVEN JOHAN BORGH	1859 - 1869
GUSTAF LINNÉR	1870 - 1873
SVEN BRISÉR	1873 - 1884
JOHAN GOTTFRID BERG	1884 - 1904

Series pastorum, kyrkoherdar i Stenbrohults socken fram till början av 1900-talet.

Nils Linnæus efterträdare – Petrus Zelander 1720-1725

Petrus Zelander övertog komministersysslan från Nils Linnæus när han flyttat till Stenbrohult, men det dröjde relativt många år innan man tillsatte tjänsten. Det berodde på att Linnæus



Svinrot. Foto: Mats Wilhelm Petersson.

utverkade av landshövdingen att han skulle få behålla komministerbostället Råshult så länge som han behövde ta hand om sina svågrar och svågertor. Inkomsterna därifrån behövdes för att försörja svärfaderns familj och den egna växande barnskaran. Zelander blev dock också en av medlemmarna i familjen. År 1712 gifte han sig nämligen med Maria Broder-sonia, syster till Nils Linnæus hustru Christina. Han hade då varit gift två gånger tidigare men blivit änkeman.

Petrus Zelander var född i Jönköping 1670 och son till en gevärssmed. Han utbildade sig vid gymnasiet på Visingsö och därefter vid universitetet i Lund. Då han gifte sig med Maria var han komminister i Dänningelanda. Åtta år efter giftermålet fick Maria flytta hem till Stenbrohults socken, då Petrus fick den vakanta komministertjänsten. De fick bo fem år tillsammans på Råshult. På sommaren 1725 dog Petrus efter att ha varit sjuk en längre tid i ”starr, catarr, bröstsjuka, vatusot och böldrar”. Hans svåger Nils ger honom ett vackert eftermäle som trogen, flitig, vänlig och lustig men med en besynnerlig gudsfuktan.

I Zelanders sista äktenskap föddes tre barn varav den yngste, Laurentius, bara var ett halvt år gammal när fadern dog. Äldsta barnet dottern Anna Maria blev gästgivarhustru i Älmhult men de båda sönerna ”vansläktades mycket från sin hederliga fader”. Exakt vad det innebar säger herdaminnet inget om. Då Zelander dog lämnades hustrun Maria ensam med parets tre gemensamma barn samt tre barn från makens två tidigare äktenskap.

Konservering av prästhemmet – Erland Nicander 1726-1748

Maria gjorde som så många andra prästänkor. Hon gifte sig med sin mans efterträdare. Erland Nicander var kyrkoherdeson från Näshult i östra delen av Jönköpings län där han föddes 1692. Han valdes till komminister 1726 och man kan nog tänka sig att sockenborna hade fått ett löfte av honom att han skulle konservera komministeränkan så att socknen slapp ta hand om henne och hennes sex barn. Herdaminnet antyder här att det kanske inte alltid var så lätt för två personer att tvingas samman av den anledningen. Det sägs att de levde ”väl på slutet, men en tid ej särdeles”. De fick dock två barn tillsammans, varav sonen Petrus nådde vuxen ålder.

I 22 år verkade Nicander i socknen. Han beskrivs som ”utan större begåvning”, hade svårt att läsa men studerade flitigt och ska ha skött sin tjänst till belåtenhet. Han var liten och smal och använde peruk, vilket tydligen var så anmärkningsvärt att herdaminnet påtalade det. Han dog 1748. Återigen stod Maria Broderonia som änka och nu var hon 56 år gammal. Dottern Anna Maria var redan gift och någon annan dotter som kunde giftas bort med Nicanders efterträdare fanns inte. Maria blev tvungen att lämna Råshult och kom att leva i stor fattigdom resten av sitt liv. Det visar inte minst syneprotokollet från överlämnandet av bostället. Bostadshuset och fähuset var i relativt gott skick men krävde en del reparationer. Däremot utdömdes ladugård och stall som odugliga. När allt räknades samman skulle Anna Maria betala 239 riksdaler silvermynt. Vid den tiden hade hon fått bostad hos baronessan Cederhielm på Möckelnäs och hade inga pengar att betala skulden med. Man enades därför om

att inte kräva in den och efterträdaren skulle inte hållas ansvarig för de brister som han nu tvingades att ta över.

Samma år som Nicander dog avled också kyrkoherden Nils Linnæus som då verkat i Stenbrohult i 45 år. Nils tjänst var tingad för sonen Samuel, men nu behövdes också en ny komminister.



Ängskallra. Foto: Mats Wilhelm Petersson.

Bondson blir komminister

– Magnus Lagerqvist 1750-1780

Valet föll på bondsonen Magnus Lagerqvist som var född 1712 på gården Åskya i Stenbrohult. Det är under hans tid som den nuvarande stugan på Råshult byggs. Den stuga som Nils Linnæus lät bygga 1705-1706 lär ha brunnit ner under 1700-talets första hälft. Lagerqvist behövde därför ett nytt bostadshus på gården och det var han själv som fick bekosta ett sådant bygge. Han ska också ha förbättrat bostället. Som

bondson hade han kanske lite bättre kunskaper om jordbruk och djurskötsel än vad hans företrädare haft. Det verkar dock som han hade mer utgifter än inkomster av sitt boställe, eftersom herdaminnet beskriver honom som fattig.

Också Lagerqvist fick ett fint omdöme av sin kyrkoherde när han dog. Han ska ha varit en god predikant som var både arbetsam och nitisk, men hans hälsa var mindre god. Den



Köket i den stuga som byggdes av Magnus Lagerqvist. Här styrde och ställde hans hustru Agneta Berggren fram till Magnus död 1780.
Foto: Pierre Rosberg, Kalmar läns museum.



Salen. Foto: Stefan Höglin

åttonde november 1780 var han ett ärende i tjänsten i norra sockendelen. På eftermiddagen var han på väg till häst då han fick ett slaganfall vid Regnhult och dog.

Om företrädarens familj fått det besvärligt efter Nicanders död var det inget mot det som nu väntade Lagerqvists familj. Han var sedan 1750 gift med Agneta Berggren. Tillsammans hade de fått elva barn av vilka sju var i livet. En av sönerna blev sinnessjuk, en dotter tog livet av sig och två andra döttrar var olyckligt gifta, varav den ena med en man som var svagsint. Änkan fick det till slut så eländigt att socknen blev

tvungen att köpa den backstuga som hon bodde i, eftersom hon hotades med vräkning. Man gjorde också ett upprop i Vexjö's Stifts-tidning, vilken resulterade i en insamling som gav över 100 riksdaler. Agneta överlevde sin man med 28 år och dog i sin backstuga 1809. Frånsett synen som hölls 1751, då Lagerqvist tillträdde bostället, finns inga syneprotokoll bevarade från hans tid. Man vet att boställets sätesstuga brann under hans tid och han tvingades alltså att bygga det hus som idag utgör bostället huvudbyggnad, den så kallade Linnéstugan.

Skeppspredikant till Råshult – Anders Wetterström 1781-1805

Lagerqvists efterträdare blev en man med helt andra erfarenheter i bagaget. Det var borgarsonen Anders Wetterström som föddes 1743 i Växjö. Han hade gått i skola i hemstaden och därefter i Lund. 1764 lade han fram sin doktorsavhandling om Vetenskapernas tjänstverk vid åkerbruket. Han prästvigdes och fick 1771 tjänst som extra ordinarie bataljonspredikant vid överste Sprengportens regemente i Finland. År 1775 följde han som skeppspredikant fregatten Prins Carl på dess resa till Marocko. Sex år senare tillträdde han tjänsten som komminister i Stenbrohult. Hans bakgrund samt hans tidigare tjänster hade lagt grunden för en stabil ekonomi, så till skillnad från sina företrädare, hade han det gott ställt. Även Wetterström ska ha skött sin tjänst på ett bra sätt och dessutom lär han ha varit en trevlig sällskapsmänniska.

Efter att ha bott en tid på Råshult gifte han sig 1787 med kyrkoherden Samuel Linnæus dotter Magdalena Elisabeth. Hon dog redan två år senare i barnsäng tillsammans med deras nyfödde son. Sina sista fjorton år levde Wetterström i sviterna efter ett slaganfall och kunde därför inte sköta sin tjänst. Han dog 1805 efter ytterligare ett slaganfall.



Minnessten över gravplatserna för Carl von Linnés föräldrar och bror på Stenbrohults kyrkogård.
Foto: Pierre Rosberg, Kalmar läns museum.

Vid avträdessynen 1807 representerades sterbhuset av hans arvinge tobaksfabrikören J J Cederberg från Karlshamn. I detta protokoll får vi de första uppgifterna om den sätesstuga som Lagerqvist byggde efter branden. Det var en byggnad som var 24 alnar lång (12 meter), 11 alnar bred (5,5 meter) och $4\frac{3}{4}$ alnar hög (2,3 meter). Huset hade en sexdelad plan med förstuga, sal, kök och kontor i norr samt två kammare mot söder. Mot öster och norr var fasaden kalkrappad men mot söder och väster vara den klädd med rödfärgad brädpanel. Trots att sätesstugan var relativt nybyggd krävdes några mindre reparationer. Även få- och fårhus samt stall, portlider och vagnshus var i rätt bra skick men alla dessa byggnader låg för nära sätesstugan. Det ansågs vara en brandrisk och därför ålade man sterbhuset att flytta husen. Till det kom att svinhuset, badstugan och källaren som låg under golvet till en drängstuga var förfallna och skulle nybyggas. Det faktum att Wetterström varit påverkad av sitt slaganfall under så lång tid hade säkert gjort att förfallet fått fortgå. När Wetterström dog hade kyrkoherden Samuel Linnæus varit död i åtta år och till ny kyrkoherde hade Johannes Wickelius utsetts.

Klockgentiana.

Foto: Mats Wilhelm Petersson.



Vårdade Linnés minne – Petrus Magnus Lång 1806-1834

Kyrkoherde Wickelius kom från 1806 att verka tillsammans med Wetterströms efterträdare Petrus Magnus Lång. Komminister Lång skulle bli kvar i Stenbrohult i 30 år innan han sökte ny tjänst och flyttade till sin hemsocken Virestad. Han var son till en häradsskrivare och född 1765. Som flera av sina företrädare hade han varit student i Lund. Han blev filosofie magister 1787 och prästvigdes 1791. Nio år senare fick han tjänst som pedagog, det vill säga lärare, i hemsocknen Virestad. Därifrån kom han närmast då han tillträdde komministertjänsten i Stenbrohult. År 1798 hade han gift sig med Helena Sofia Ekelund från Långaryd och tillsammans fick de sju barn.

När Petrus Magnus Lång tillträdde var det 28 år sedan Carl von Linné hade avlidit. Sverige började få perspektiv på den store vetenskapsmannen, som av sin samtid inte alltid varit så uppskattad. Lång var den förste boende på Råshult som skulle komma att börja vårda Linnés minne och han lät också bygga flera minnesmärken över honom. Vad som gjordes på hans initiativ berättas längre fram i den här texten under rubriken ”Att leva i ett besöksmål”.

I protokollet från den syn som hölls då Lång avträdde Råshult framgår att sterbhuset efter hans företrädare inte hade fullgjort sina skyldigheter. Det hade istället Lång själv fått göra, men någon ersättning som motsvarade den summa man 1807 hade kommit fram till hade han inte fått. Två av husets väggar, den norra och den västra, hade han låtit putsa med kalkputs. Sätessugan hade nu börjat bli lite till åren och flera reparationer krävdes, bland annat av fönstren.

Under Långs tid i Stenbrohult hann socknen med att byta kyrkoherde igen. 1825 dog Wickselius och efterträddes av Jonas Nilsson från Fiskesjö i Algutsboda socken. Under den period Lång och Nilsson verkade tillsammans i socknen byggdes den kyrka som idag finns i Stenbrohult. Den nya tiden gjorde sig påmind och det föll på Nilssons lott att introducera många av de inrättningar som staten nu krävde skulle finnas i socknarna, som exempelvis sockenmagasin och barnmorska.



Ett av de monument som Petrus Lång lät anlägga. Den kallas för en grotta och består av lindar planterade i ring. Mitt i ringen finns en stenhäll med Petrus Magnus Långs initialer P M L och året 1822. På en annan stenhäll finns texten ”Archiatern och Riddaren Herr Linnés grotta uppförd under en duglig konungs regering. P.M.L.”
Foto Pierre Rosberg, Kalmar läns museum.

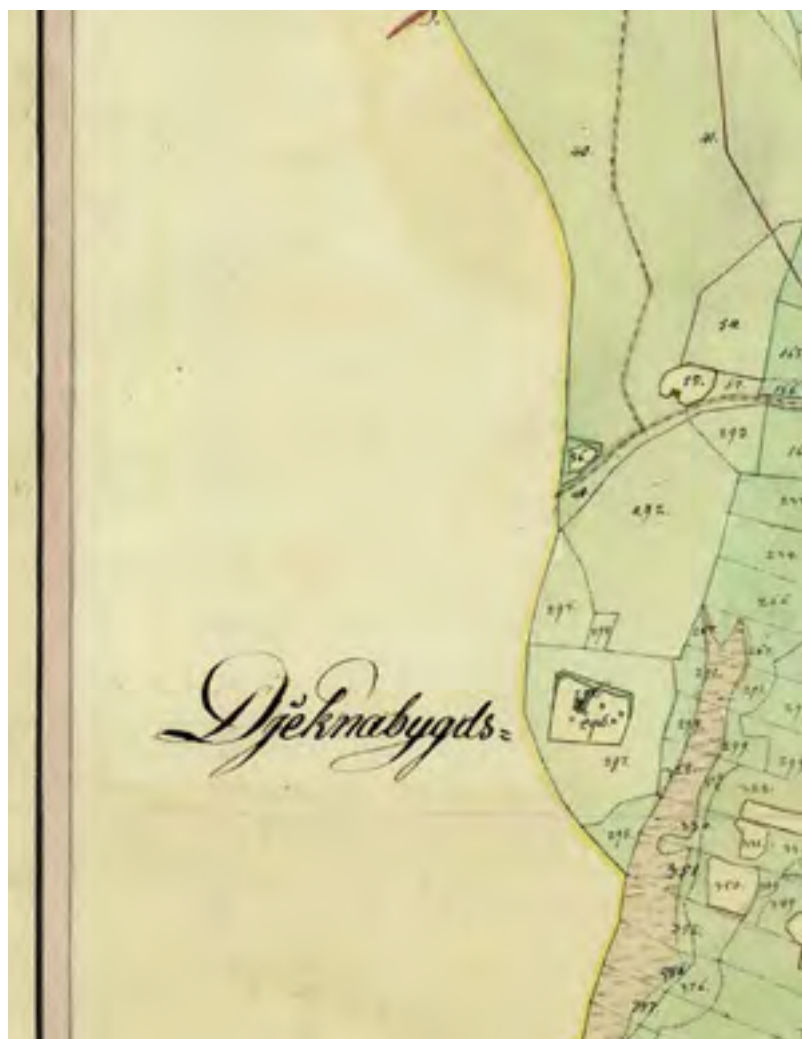


Av gammal prästsläkt – Johannes Elias Meurling 1835-1842

Efter att Lång flyttat till Virestad utsågs Johannes Elias Meurling till ny komminister i socknen. Meurling är en av de småländska släkter vars medlemmar gjort sig kända som präster eller militärer. Johannes Elias var son till dåvarande komministern i Tävellsås. Han hade prästvigt 1820 och därefter tjänstgjort som komminister i Tegnaby innan han fick tjänsten i Stenbrohult.

Under hans tid på Råshult genomfördes laga skifte av byns marker. Det tog säkert en hel del tid att komma fram till en gemensam lösning och kanske var det därför som komminister Meurling inte flyttade på sädesboden, vilket han hade ålagts att göra då han tillträdde bostället. Det, liksom flera brister när det gällde bostadshuset, påtalas i syneprotokollet från 1843. Man ålägger också den nye boställsinnehavaren att klä östra sidan och norra gaveln med brädpanel. Dessa fasader hade tidigare varit putsade.

Meurling var ogift och kom att verka i socknen i sju år innan han dog. Då hade även kyrkoherde Nilsson avlidit och hans efterträdare fick som första uppgift att begrava Meurling. Den person som nu övertog kyrkoherdesysslan i Stenbrohult var något av en kändis för sin tid. Han hette Per Nyman.



Del av laga skifteskartan
över byn Råshult från 1841.
Källa: Lantmäteriet



Rikskänd präst kyrkoherde i Stenbrohult – Per Nyman 1842-1851



Porträtt av prästen Per Nyman.

Den här genomgången av präster har fokuserat på Stenbrohults komministerar men här görs ett undantag för att berätta något om Per Nymans verksamhet och karriär.

Per Nyman var son till en klockare och föddes 1794 i Vrå socken, på gränsen mot Halland. Hans bakgrund var enkel men han visade tidigt att han var en begåvning och skickades därför till skolan i Växjö. Hans ekonomiska situation var besvärlig, men trots det tog han studenten i Lund 1818 och prästvigdes två år senare i Växjö. Han beskrivs av herdaminnet som levnadsglad och att denna levnadsglädje ”till och med stod på gränsen och stundom slog över i lättsinne”. Sin första tjänst fick han som adjunkt i Bergunda. Där var han med om ett allvarligt olyckstillbud som gjorde att hans tro fördjupades.

Nyman fick ny tjänst i Burseryd i västra delen av Jönköpings län, och kom där i kontakt med väckelsepredikanten J O Hoof från Svenljunga, vilken var grundare och ledare för en rörelse som kommit att kallas hoofianer. Centralt i Hoofs predikningar var arvssynden. Hans anhängare levde mycket asketiskt och klädde sig i mörka, enkla kläder. De hade ingen som helst tilltro eller acceptans för de präster som ännu inte blivit omvända. Budskapet fångade Nyman som började predika i samma anda. Det gjorde att han drog på sig en hel del kritik och han förflyttades till en ny församling.

Öhr i Kronobergs län blev hans nya tjänste- och bostadsort. Han fortsatte dock att predika sina åsikter och till slut blev han 1823 avstängd från att verka som präst. Samma år blev han dock efterfrågad som hjälppräst åt en annan av den

tidens mera kända präster, nämligen Peter Lorens Sellergren som verkade i Hälleberga socken. Nyman fick tjänst hos Sellergren, men han hade skaffat sig många fiender i Växjö och många ville se honom avsatt som präst. Trots Sellergrens stöd fick han snart flytta på sig igen.

Efter flera turer fick Nyman tjänst som bataljonspredikant på Karlsborgs fästning och där kom han i kontakt med Karl XIV Johan. Kungen uppskattade honom och såg till att han 1835 blev kyrkoherde i Vemmerslövs och Rörums regala pastorat i Skåne. Här verkar han ha levt i relativt lugn men han längtade hem till Småland. När kyrkoherdetjänsten i Stenbrohult blev ledig sökte han och fick den 1842. Han kom att verka i socknen i nästan tio år innan han sökte och fick motsvarande tjänst i Urshult. Där kom han snart genom sitt rättframma sätt att predika och utan att namnge någon församlingsmedlem, ändå utpeka dem som dåliga exempel. Konflikten eskalerade och blev till och med ett ärende för den världsliga rätten. Kinnevalds häradsrätt tog upp målet, Nyman klandrades men dömdes inte. Konflikterna fortsatte och till slut sviktade Nymans hälsa. Han dog i Urshult 1856. Nyman gjorde sig känd för att stå på de svagas sida mot överheten och blev därför älskad av de fattiga och hatad av de privilegierade, en slags kristen Robin Hood. Han skapade en andlig väckelse som väckte stor uppmärksamhet för sin tid. Det han åstadkom var en del av den gammalkyrkliga rörelse som man än idag kan ana resterna av i Kronobergs län. Den innebar också ett starkt motstånd mot den nyevangeliska väckelsen och all tänkbar separatism från statskyrkan.

Botanikintresserad boställsinnehavare – Oskar Napoleon Montelin 1843-1858

Året efter att Nyman tillträtt som kyrkoherde i Stenbrohult utsågs Oskar Napoleon Montelin till ny komminister. Han var född 1811 i Bälaryd i Jönköpings län som son till en lantmätare. Han prästvigdes av biskop Tegnér 1836 och till Råshults komministerbostad kom han 1843. Montelin var intresserad av botanik och andra naturvetenskaper. Man kan tänka sig att han kände en viss tjusning vid tanken på att han faktiskt bodde och tjänstgjorde i den trakt där Linné hade växt upp.

Montelin ska ha gjort en hel del för att förbättra bostället och skötte sin tjänst på ett bra sätt. I ett besiktningssprotokoll från 1848 berättas att han låtit bygga på sätesstugan så att man kunnat inreda tre rum. Berömmet fortsätter i protokollet från avträdessynen 1859. Såväl hus som marker anses vara i mycket bra skick. Några mindre reparationer behövs och flera av byggnaderna bör strykas med rödfärg, anser synenämnden.

Montelin var känd som en sällskapsmänniska. Den egenskapen fick han säkert användning för i umgänget med Nyman som också var erkänt trevlig privat men i tjänsten kunde ha problem med temperamentet. Montelin stannade i Stenbrohult till 1858 då han tillträdde som kyrkoherde i Bankeryd i Jönköpings län. Då hade Nyman redan lämnat Stenbrohult och i hans ställe blev Carl Björkman kyrkoherde. Han beskrivs som Nymans raka motsats och som ”from, lärd och saktmodig”. Björkman stannade inte länge i Stenbrohult men han installerade Montelins efterträdare. Innan Björkman tillträdde sin nya tjänst i Älmeboda avled han på hösten 1860.





Den rekonstruerade lustgården vid sätesslugans södra gavel. Trädgården anlades ursprungligen av komminister Nils Linnæus. På gavelns vägg ser man märkena som under åren 1832-1843 bar upp fasadens puts. Man kan också tydligt se hur fönstren återställts till sin ursprungliga form då huset restaurerades på 1930-talet. Foto: Pierre Rosberg, Kalmar läns museum.

Fast i studentlivets sorglöshet – Sven Johan Borgh 1859-1869

Sven Johan Borgh ville inte bli präst. Han hade studerat i både Lund och Uppsala i totalt 20 år. Hur arbetarsonen från Växjö hade råd till det berättar inte herdaminnet något om. Han var jämngammal med Montelin men en helt annan personlighetstyp. Ambitionen hade varit att få en tjänst som lektor i latin i Kalmar men när han inte lyckades med det fick han hitta en ny försörjning och valet föll på prästycket. Han var anhängare av skandinavismen och hade varit mycket aktiv i studentlivet. Det präglade honom. Herdaminnet beskriver det som att han fortsatte att leva studentliv även som präst.

Borgh var en trevlig sällskapsmänniska som hade lätt för att tala. Han var också kunnig i medicin och många sockenbor sökte därför hjälp hos honom, men hans liv var ”sorglöst och tyvärr allt annat än fläckfritt”. Han drack och var ofta berusad i samband med förrättningar. Han dog i Råshult 1869, ogift men inte barnlös. Vid hans begravning ska en oäkta son ha tackat församlingen för deras överseende med hans far och avslutat talet med bibelcitatet ”vin och kvinnor kunna göra visa män till dårar”.

Protokoll från syner hållna under Borghs tid på Råshult saknas, men i ett protokoll från 1874 berättas att han var

försatt i konkurs. Den som efter kyrkoherde Björkman fick ansvaret för att hålla ett öga på Borg var kyrkoherde Bengt Nylander som tillträdde tjänsten i Stenbrohult 1861. Nylander verkade här till sin död 1879. Han var god vän med både Sellergren och Nyman och verkade i deras gammalkyrkliga anda.



Granspira. Foto: Mats Wilhelm Petersson.

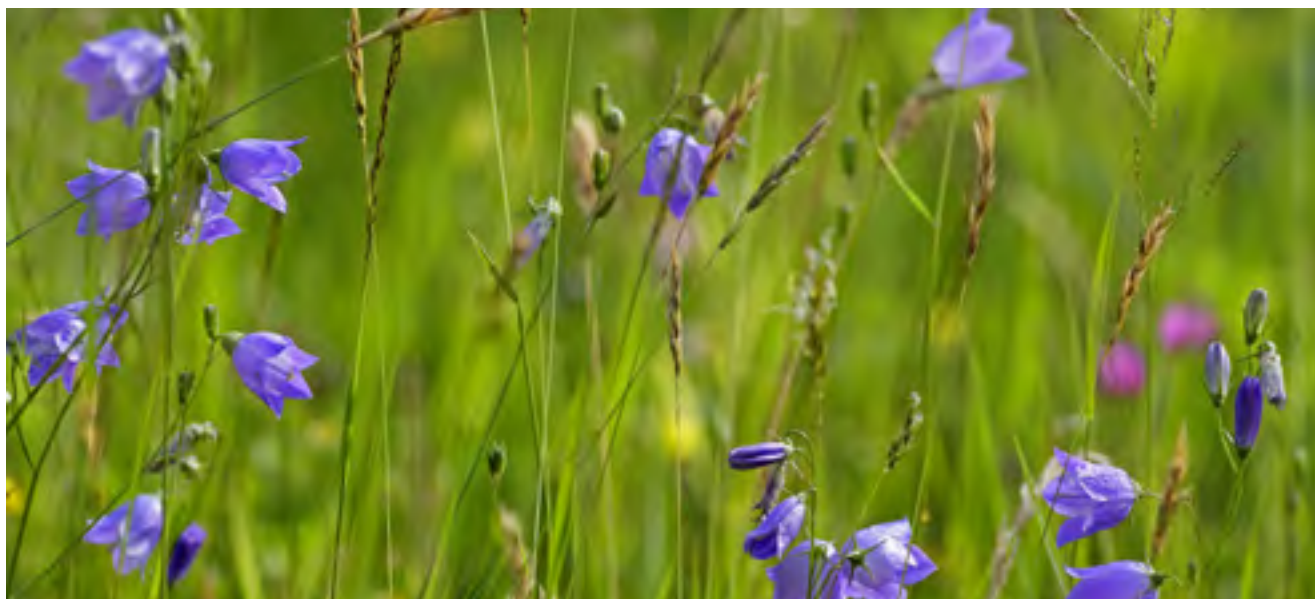
Ett kort steg i karriären – Gustaf Linnér 1870-1873

Namnet Linnér väcker naturligtvis undran när det kopplas samman med Råshult och Stenbrohults socken, men Gustaf Linnér var inte släkt med familjen Linnæus. Gustaf var född i Linneryds socken och hade, vilket inte var ovanligt bland präster, tagit sig namn efter sin hembygd. Linnér gjorde ett kort mellanspel som komminister i Stenbrohult innan han sökte sig vidare till motsvarande tjänst i Aringsås. Han hann dock med en hel del under den tid han bodde i Råshult.

Linnér engagerade sig i styrelsen för Linnémonumentet liksom i skötseln av bostället. Han lät bygga en ny ladugård

som stod klar 1872. Det var en påkostad byggnad i två våningar där den nedre var byggd i sten och den övre av trä. Denna ladugård står ännu kvar i Råshult, söder om Linnéstugan, se bild på s 48. Den hade då den byggdes utrymme för fähus med tio bås och två kättar, redskapshus, ströfoderum, svinhus, vagnbod, stall med tre spiltor, selkammare, loge, hö- och sädeslada samt slöjdrum.

Liten blåkllocka. Foto: Mats Wilhelm Petersson.



Oförvitlig och plikttrogen – Sven Brisér 1874-1884

Sven Brisér var son till en arrendator i Skir och född 1839. Han gifte sig samma år som han tillträdde tjänsten som komminister i Stenbrohult med Anna Magdalena Schager. De fick en son, men Anna Magdalena dog redan 1879. Om Brisér säger Herdaminnet att han ”var icke utrustad med någon större begåvning men var oförvitlig och plikttrogen i sin ämbetsgärning och vandel samt vänlig och tillmötesgående i sitt umgängessätt”. Utan att få någon ersättning vårdade han det minnesmärke och den parkanläggning som 1861 stälts

i ordning till minne av Carl von Linné. Brisér dog hastigt i någon form av hjärtfel 1884.

Avträdesynen hölls först två år senare. Sätessstugan krävde en hel del reparationer. Den tillträdande komministern Johan Gottfrid Berg yrkade på att det skulle byggas en ny sätessstuga men den begäran avslogs av synenämnden. Några nybyggnationer hade inte gjorts under Brisérs tid, men ekonomibyggnaderna förefaller ha varit i relativt gott skick. När Brisér dog hade Johan Henrik Forssander tillträtt kyrkoherdetjänsten.



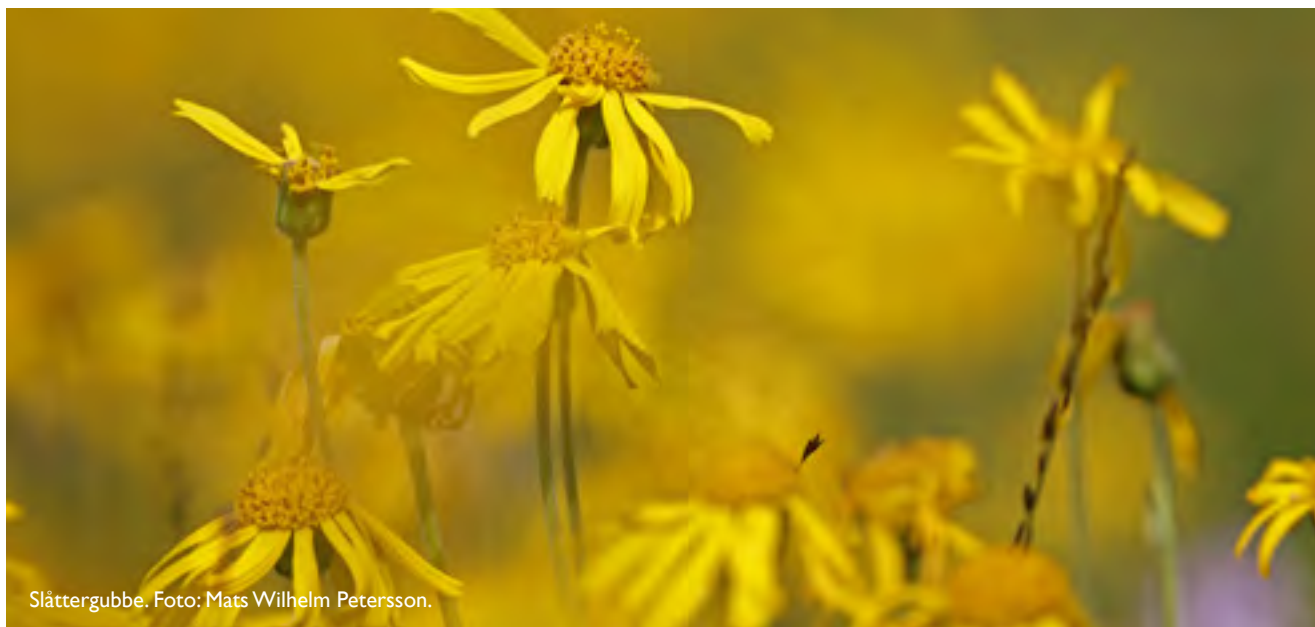
Markerna kring Råshult med små åkertegar, jordfasta stenar, hamlade träd, ängs- och betesmarker. Här arbetade komministrarna när inte tjänsten krävde deras närvaro. På senare tid har man arbetat aktivt med att återställa det jordbrukslandskap som fanns kring Råshult på 1700-talet. Foto: Pierre Rosberg, Kalmar läns museum.

Från komminister till kyrkoherde – Johan Gottfrid Berg 1884-1904

Johan Gottfrid Berg blev den siste komministern som bodde på Råshult. Därefter skulle komministern komma att bo i den växande köpingen Älmhult. Liksom kyrkoherde Forssander var han en handlingskraftig person som gärna engagerade sig i praktiska frågor. Eftersom Forssander under många år var sjuk och deprimerad fick Berg tidigt ta över ansvaret även för kyrkoherdesysslan. När Forssander dog 1897 valdes Berg till hans efterträdare och tillträdde 1904. Under hans långa verksamma tid i socknen ökade befolkningen kraftigt och det krävde bland annat att skolväsendet byggdes ut. Trots att man

skilt på kyrkans och kommunens ansvarsområden var Berg under en tid inte bara komminister utan även ordförande i kommunalnämnden och kommunalstämman. Enligt herdaminnet var han plikttrogen och sparade inte sig själv och blev med åren utsliten av det omfattande administrativa arbetet.

Komministerbostället i Råshult verkar ha vårdats ganska väl under hans tid. Ekonomibygnaderna var i gott skick medan sätesstugan fortfarande hade en del saker som behövde åtgärdas. Men Råshults tid som socknens komministerbostad var nu över och en arrendator flyttade in i den gamla sätesstugan.



Slättergubbe. Foto: Mats Wilhelm Petersson.



Sätesslugans arbetsrum. Här satt Råshults komministrar och skrev sina predikningar, skötte gårdens räkenskaper och tog emot sockenbor som ville rådfråga komministern i olika ärenden. Vid restaureringen inför jubileet 2007 valde man att ge väggarna en bemålning så som det kunde sett ut i den stuga där Linné föddes. Foto: Pierre Rosberg, Kalmar läns museum.

Komministrarnas situation

De ovan beskrivna komministrarna var en grupp människor med skiftande personligheter som delade erfarenheten av att ha bott på Råshults komministerboställe och arbetat i Stenbrohults socken. Alla var de faktiskt smålänningar, även om de kom från skilda delar av landskapet och från familjer med olika bakgrund. Bara i ett fall var fadern präst, övriga kom från familjer som var bönder, arbetare, lantmätare eller gevärsmeder. Detta var nog ett typiskt drag för en komminister. Den student som prästvigts och kom från en äldre etablerad prästfamilj hade lättare att få en kyrkoherdetjänst, medan den som var den förste i sin familj att välja yrket hade sämre kontaktnät och därmed svårare att komma ifråga för kyrkoherdetjänster. Det här verkar ha gällt långt in på 1800-talet.

Innebar boendet på Råshult slutet av karriären eller ett steg på vägen? Under 1700-talet var detta ändstationen för flera av komministrarna. Här verkade man de sista åren av sitt liv. Vi kan se exempel på hur det ledde till att en av komministeränkorna följde dåtidens sed och gifte om sig med den nye komministern, medan en annan åkte socialt utför och slutade som backstuguhjon beroende av ekonomisk hjälp. Under 1800-talet är bilden mera svårtolkad. Här finns såväl de som blivit kvar i Stenbrohult, som de som sökt sig vidare till andra komministertjänster och i några fall också till kyrkoherdetjänster. Vilket steg på vägen Råshult blivit, har avgjorts av när i livet man fått tjänst i Stenbrohult. Enbart komministrarna Nils Linneaus och Johan Berg blev valda till kyrkoherdar i Stenbrohult.

Majoriteten av prästerna har varit gifta och de allra flesta har också haft familj. Att driva en gård var i det gamla jordbrukssamhället ett arbete som krävde både mannens och kvinnans insats. I den bild av manligt och kvinnligt som rådde var mannens sfär åkern, skogen samt att representera familjen utåt. Kvinnans sfär var gården, skötsel av hem, djur och barn. Genom historien har kvinnor ofta varit tvungna att gå utanför kvinnlighetens ramar. Om mannen var utkommenderad i fält eller frånvarande i vardagen av andra orsaker, var hon tvungen att ta över en stor del av hans sysslor på åkern och i skogen för att kunna driva gården vidare. Det hade samhället varit tvunget att acceptera. Att däremot en man skulle bryta den manliga normen och sköta smådjur, tvätta, sy, väva eller laga mat var otänkbart. En man som gjorde sådana sysslor betraktades som omanlig.

En gård var också ett företag och äktenskapet kunde därför även ses som ett ingånget partnerskap för att driva företaget på bästa sätt. Man kunde naturligtvis anställa hjälp men ansvaret för gården var mannens och hustruns. Mannen var enligt dåtidens ordning den som representerade gården men i hans frånvaro var det också lika självklart att den som ersatte honom var hans hustru. Var han borta var det hon som styrde "företaget", det vill säga gården.

En stor familj med många barn var också ett bättre alternativ att skaffa arbetskraft till gården än att anställa pigor och drängar. De var tjänstefolk, som arbetade utan eget engagemang i gården, medan det för barnen hägrade ett arv. Löftet om arv fanns naturligtvis inte för komministerns barn men

Komministerbostället i Råshult

Kålgården på Råshult idag. Detta var en del av gården som kvinnan ansvarade för. Foto: Pierre Rosberg, Kalmar läns museum.



om gården gav bra avkastning förbättrades familjens ekonomi. Fler av söner kunde då få möjlighet att studera och döttrarnas möjlighet att bli bortgifta ökade.

För prästfamiljerna innebar mannens arbete att han ofta var borta från arbetet på gården, även om komministern till skillnad från kyrkoherden var tvungen att själv arbeta mera med jordbruket. Situationen för komministrarna förbättrades dock under 1800-talet. Försörjningen blev tryggare, det administrativa arbetet ökade och det praktiska jordbruksarbetet minskade. Statusen på yrket höjdes och familjens situation blev tryggare. På 1870-talet inrättades prästerskapets änke- och pupillkassa. Pupill är ett äldre ord för föräldralöst barn. Detta gjorde definitivt slut på traditionen att en ny präst, om det var möjligt, skulle konservera prästhemmet. Redan tidigare under 1800-talet kan man se att fler och fler av prästerna

väljer att gifta sig med andra kvinnor än prästdöttrar.

När det gäller frågan om gårdens skötsel har herdaminnet gett både ros och ris åt de olika komministrarna. Mest berömda är Magnus Lagerqvist och Oscar Napoleon Montelin. Det var Lagerqvist som under sin tid 1749-1780 byggde den sätesstuga som än idag finns kvar. Under Montelins tid moderniserades huset och man höjde det så att man kunde inreda övervåningen. På framsidan byggdes en frontespis. Nya större fönster som släppte in mer ljus sattes in. De här åtgärderna var helt i tidens smak och gjorde säkert det gamla 1700-tals-huset attraktivare som bostad för prästfamiljen. Idag är Montelins förändringar rivna för att återge huset dess ursprungliga ålderdomliga uttryck. Både Lagerqvist och Montelin får också beröm för att ha skött jordbruket på ett bra sätt.

Att leva i ett besöksmål

Hur medvetna var de boende på Råshults komministerboställe om att de faktiskt bodde på den gård där Carl von Linné hade fötts? Linné var berömd redan under sin livstid. Han var en och är förmodligen än idag en av de internationellt mest kända svenskarna. Säkerligen fanns det redan på 1700-talet en nyfikenhet på hans hemsocken som gjorde att det kom nyfikna intresserade till både Råshult och Stenbrohult. Det fanns gästgiverier för resande att övernatta på, men under 1700-talet kunde fortfarande många besökare i en socken tas emot på prästgårdarna.

Den förste som gjorde något mer av platsen var komminister Lång. Han tillträdde sin tjänst 1806. Carl von Linné dog 1778. Lång var en begåvad vetenskapsman som gjorde stora insatser för botaniken och naturvetenskapen, men samtidens syn på honom var inte enbart positiv. Det är inte alltid så lätt att konkurrera med eller leva i skuggan av ett geni. Många samtida svenska vetenskapsmän kände sig åsidosatta på grund av Linné och tyckte att de inte fick den uppskattning och ekonomiska hjälp som de ansåg sig ha rätt till. Det dröjde därför en tid innan man här i Sverige började uppmärksamma hans minne. Komminister Långs första minnesmärke i Råshult var en ekstolpe med målade blommor och en inskription. Den placerades vid riksvägen för att visa vägen till Linnés födelsehem. År 1822 stod den så kallade Linnégrottan klar. Den bestod av lindar och lönnar som planterats i en cirkel och i mitten på en kulle låg en minnestavla av sten. Här fanns också en stenbänk med inskription och vid ingången två trätavlor. Den här anläggningen ligger en bit

ifrån gården och finns delvis kvar än idag. Ekstolpen ersattes 1827 av ett stenmonument som av samtidens ögonvittnen liknades vid en kakelugn. Det var byggt av natursten och prytt med flata kalkstensplattor.

Under 1800-talet växte intresset för Linné. Han passade väl in i tidens nationalistiska och nationalromantiska strömningar. Man publicerade hans material på nytt och gav även ut tidigare utgivna material. Födelse- och dödsdagen började uppmärksammas med offentligt firande i Lund och Uppsala men också i Växjö, där han gått i skola, samt i Råshult. Många av tidens stora namn hyllade honom som en förebild.

Den ökade uppmärksamheten satte fokus på Råshult. De minnesmärken som Lång hade satt upp, och som han också själv bekostat, ansågs inte tillräckligt värdiga. År 1861, under komminister Borghs tid, tog Hushållningssällskapet i Kronobergs län med stöd av landshövding Mörner och biskop Hultman initiativet till ett nytt minnesmärke. Det resulterade i en parkanläggning med grindar vid gården och en obelisk som var synlig för tågresenärerna på den nybyggda stambanan. Minnesmärket ritades av kapten Uno Angerstein som bodde på godset Gåvetorp utanför Alvesta, och tillverkades av bildhuggaren KG Qvarnström. Det byggdes med hjälp av insamlade medel och stod klart 1866. Vid den högtidliga invigningen närvarade 2000 personer och de inbjudna gästerna kunde få åka tåg till ceremonin!

Hur engagerad komminister Borgh var framgår inte men han hade säkert under sin studenttid präglats, inte bara av skandinavismens strömningar, utan också av den national-

Linnémonumentet vid Råshult, anlagt 1861.
Foto: Pierre Rosberg, Kalmar läns museum.

romantik som växte sig allt starkare. I det sammanhanget passade Linné väl in. Borgh var ju också känd för att uppskatta fest och sällskapsliv så det bör ha passat honom utmärkt. Hans närmaste efterföljare, Linnér och Brisér, visade också ett större engagemang än många av föregångarna. Linnér engagerade sig i styrelsen för Linnémonumentet medan Brisér skötte om de nyanlagda anläggningarna vid monumentet. Man kan kanske tänka sig att monumentet i sig bidrog till att strömmen av besökare till Råshult ökade.

Intresset för Linné fortsatte att öka. Ett viktigt år var naturligtvis 1907 då det var tvåhundra år sedan Linnés födelse. Det hölls stora festligheter runt om i landet. I nationalromantisk anda betonades Linnés kärlek till hembygden. I Råshult hölls en stor festlighet där 5000 personer deltog. Bland gästerna fanns landshövding Charles Emil von Oelreich, biskop Herman Lindström och den världsberömda operasångerskan Christina Nilsson.

Bara några år efter jubileet uppmärksammades att Linnémonumentet och parken vid Råshult höll på att förfalla. Det blev återigen Hushållningssällskapet som åtog sig upprustningen. Träd höggs ner och tanken var att anlägga gräsmattor och rabatter. Arbetena genomfördes 1913-14 men enligt intendenten vid Riksmuseets botaniska avdelning C A M Lindman, som besökte platsen några år senare, fick de ett katastrofalt resultat. För många träd hade huggits ner och marken rörts om så att den naturliga lundflora som funnits på platsen hade dukat under. De gräsmattor och planteringar som anlagts hade på grund av en torr sommar inte tagit sig





Linnéstatyn vid Stenbrohults kyrka. Foto: Pierre Rosberg, Kalmar läns museum.

och enligt Lindman såg platsen ut som en blandning mellan ett orensat trädgårdsland och en mager trädesåker.

Fram till den här tiden hade Råshult mest handlat om minnet av Linné men nu började man också se andra värden i platsens historia. När Råshult upphörde att vara ett kyrkligt boställe 1904 och skötseln av gården istället övergick till en arrendator, behövde jordbruket rationaliseras. Detta hotade dock såväl markernas som byggnadernas kulturhistoriska värden. Under 1900-talets början hade också strömmen av turister ökat. Fler och fler ville besöka Linnés födelseplats och det blev ett problem för den arrendator som bodde på gården.

Frågan togs upp vid en syn av bostället 1926. Råshult arrenderades då av en änkefru Ingrid Ruther och hennes son Gustaf. Synenämnden hade stor förståelse för att turisterna kunde bli störande. Man beslutade därför att en ny arrendatorsbostad skulle byggas öster om den stora ladugården från 1872. Den gamla sätesstugan var i dåligt skick och att reparera skulle bli kostsamt. Dessutom fanns en intressent som ville ta över själva besöksmålet. År 1922 hade Hembygdsföreningen Linné startat och de förklarade sig vid synen villiga att arrendera den gamla sätesstugan, sädesboden och trädgården. Familjen Ruther hade vid detta tillfälle redan innehaft arrendet en tid och sonen Gustaf skulle komma att stanna kvar här fram till 1960, då han avträdde till Föreningen för Smålands fornminnen och kulturhistoria.

Även staten började på 1920-talet uppmärksamma Råshult och 1930 beviljades pengar för att restaurera stugan till dess ursprungliga utseende. Smålands museum kopplades

Foto från 1922 som visar sätesstugan från väster före restaureringen på 1930-talet. Källa: Smålands museum, fotograf K Kjellmark.



Odaterat foto som visar sätesstugan från nordost före restaureringen på 1930-talet. Källa: Smålands museum, fotograf okänd.

in och uppdraget att leda arbetet tilldelades arkitekten och museichefen Paul Boberg. Arbetet påbörjades året därpå och avslutades inte förrän 1943. Som utgångspunkt i restaureringsarbetet använde Boberg de avbildningar av huset som gjorts under olika tider, men han gjorde också egna undersökningar. Något som naturligtvis sågs som angeläget var att ta bort frontespisen i öster och sänka yttertakets så att byggnaden återigen hade en våning. Huset fick tidsenligt torvtak och fönster- och dörröppningar återfick sina äldre mått och placeringar. Invändigt återställdes den ursprungliga planlösningen. Man undersökte väggarnas tapeter och måleri och försökte återställa de äldsta lager man kunde återfinna, vilket inte alltid kunde göras fullt ut. Spisar och kakelugnar undersöktes och även när det gällde dem försökte man att återställa till ett ursprungligare utseende.

Det var inget lätt projekt att ge sig in i och det var upplagt för att man skulle mötas av kritik och ifrågasättande. Boberg fick försvara sina ställningstaganden och redovisa sina undersökningsresultat, vilka sammanfattades i en skrivelse till Riksantikvarieämbetet 1943. Mest kritik verkar åtgärderna på fasaderna ha väckt. När Boberg och hans arbetslag avlägsnade husets brädpanel hittade man spår av behuggning, vilket visade att husets fasader mot norr och väster, så som syneprotokollen berättar, under en tid varit putsade. De små uthuggna märkena i timret var till för att få putsen att fästa. Frågan var vad man skulle göra med timmerväggarna. Man hade som förslag att åter klä in fasaderna med panel eller att tälja bort märkena så att ytan skulle bli jämn. Slutligen enades man om att inte

göra någonting alls. Man räknade med att huggmärkena skulle försvinna efter några år och därefter skulle timret impregneras. Men märkena fanns kvar. I slutet av sommaren 1943 gjordes impregnering av timmerväggarna med tjära. Detta kritiserades hårt och Boberg fick även stå till svars för en del tekniska lösningar beträffande takkonstruktionen. Idag är timmerväggarnas behuggning fortfarande synlig men hela huset är nu målat med röd slamfärg. Boberg föreslog också, med stöd av ett förslag framtaget av professor Rutger Sernander, att man skulle arbeta för att en del av åkermarken och ängarna skulle få behålla sin stenbundna, ålderdomliga karaktär.

Under 1900-talet har Råshult förvandlats till ett viktigt besöksmål i Älmhults kommun och är idag ett av de mest välbesökta i länet och i Småland. Flera olika projekt har genomförts. 1950 anlades köksträdgården enligt de uppgifter man hade om dess tidigare läge och utseende. Hembygdsföreningen arrenderade Linnéstugan fram till 1960, då den nybildade *Föreningen för Smålands fornminnen och kulturhistoria* tog över. Man övertog då också, som tidigare nämnts, Familjen Ruthers arrende av markerna. I och med det började arbetet med att återställa gårdens marker till hur det kan ha sett ut under Linnés tid.

År 1977 blev Linnéstugan statligt skyddad som byggnadsminne. Enligt beslutet får byggnaden inte rivas eller vare sig interiört eller exteriört förändras utan länsstyrelsens godkännande. Även marken närmast huset, det vill säga tomten, skyddades. Länsstyrelsen ska godkänna nya byggnader och andra väsentliga förändringar. Ägaren av byggnaden och tomten är enligt beslutet skyldig att vårda det så att det

kan finnas kvar. Hembygdsföreningen höll länge till på andra våningen i Linnéstugan men flyttade till huset intill Linnéstugan, den så kallade Gamlegården, efter en renovering. Kyrkan, som under alla år varit ägare till Råshult, skänkte 1999 gården till en nybildad stiftelse med nuvarande huvudmännen Älmhults kommun och Växjö stift. Denna stiftelsen ersatte en tidigare, som bildats 1987. Under de senaste åren har man på Råshult medvetet arbetat med rekonstruktion av såväl landskap som byggnader. År 2002 förstärktes byggnadsminnet Råshult, då gården blev Kronobergs läns första kulturreservat.

År 2007 firades 300-årsjubileet av Linnés födelse. Det innebar stort fokus på platserna kopplade till Linné. I Råshult hade firandet förberetts bland annat genom att göra en större översyn av Linnéstugan, efter förslag utarbetat av författaren, fotografen och f.d. länsantikvarien på Gotland, Marita Jonsson. Man valde då att ge interiören en stil som mer liknade det tidiga 1700-talet, det vill säga så som det kan ha sett ut i den stuga där Linné föddes. Även gårdstunet och trädgårdarna anlades efter förebild från 1700-talet. Det byggdes även ett nytt hus som idag rymmer café, restaurang och butik. Jubileet 2007 blev ett stort nationellt firande med en rad evenemang runt om i landet. Råshult, som sedan länge varit ett uppskattat besöksmål, lockade många besökare. Man kan naturligtvis besöka byggnadsminnet, trädgårdsanläggningarna, monumentet och hembygdsföreningens utställningar men man kan också välja att ge sig ut på de markerade vandringsleder som finns i det återskapade 1700-talslandskapet. Där kan man få en glimt av det landskap som en gång i tiden inspirerade en liten pojke till att bli vetenskapsman.

Hembygdsföreningens stuga vid Råshult som inrymmer ett museum.
Foto: Pierre Rosberg, Kalmar läns museum.



Besöksmålet Råshult kräver en del service för besökarna. Här trädgården framför restaurangbyggnaden som byggdes 2006-2007.
Foto: Pierre Rosberg, Kalmar läns museum.



Käll- och litteraturförteckning

Otryckta

SVAR, Jordeböcker för Kronobergs län, Allbo härad,

Stenbrohults sn

SVAR, Husförhörlängder för Stenbrohults sn

Tryckta

Giertz Martin, *Svenska prästgårdar. Kulturarv - trädgårdar - byggnadsvård* Carlssons, 2010

Larsson, Lars-Olof, (red) *Linné. En småländsk resa Prisma* 2006

Larsson, Lars-Olof, *Småländsk bebyggelsehistoria. Ifrån vikingatid till Vasatid 1:1-4*, Högborns Tryckerier, 1981

Länsstyrelsen i Kronobergs län, *Råshult under Linnés tid* KalmarSund Tryck AB, 2006

Virdestam, Gotth. (red) *Stenbrohult i forntid och nutid I-III* Smålandspostens boktryckeri A-B, 1923-1925

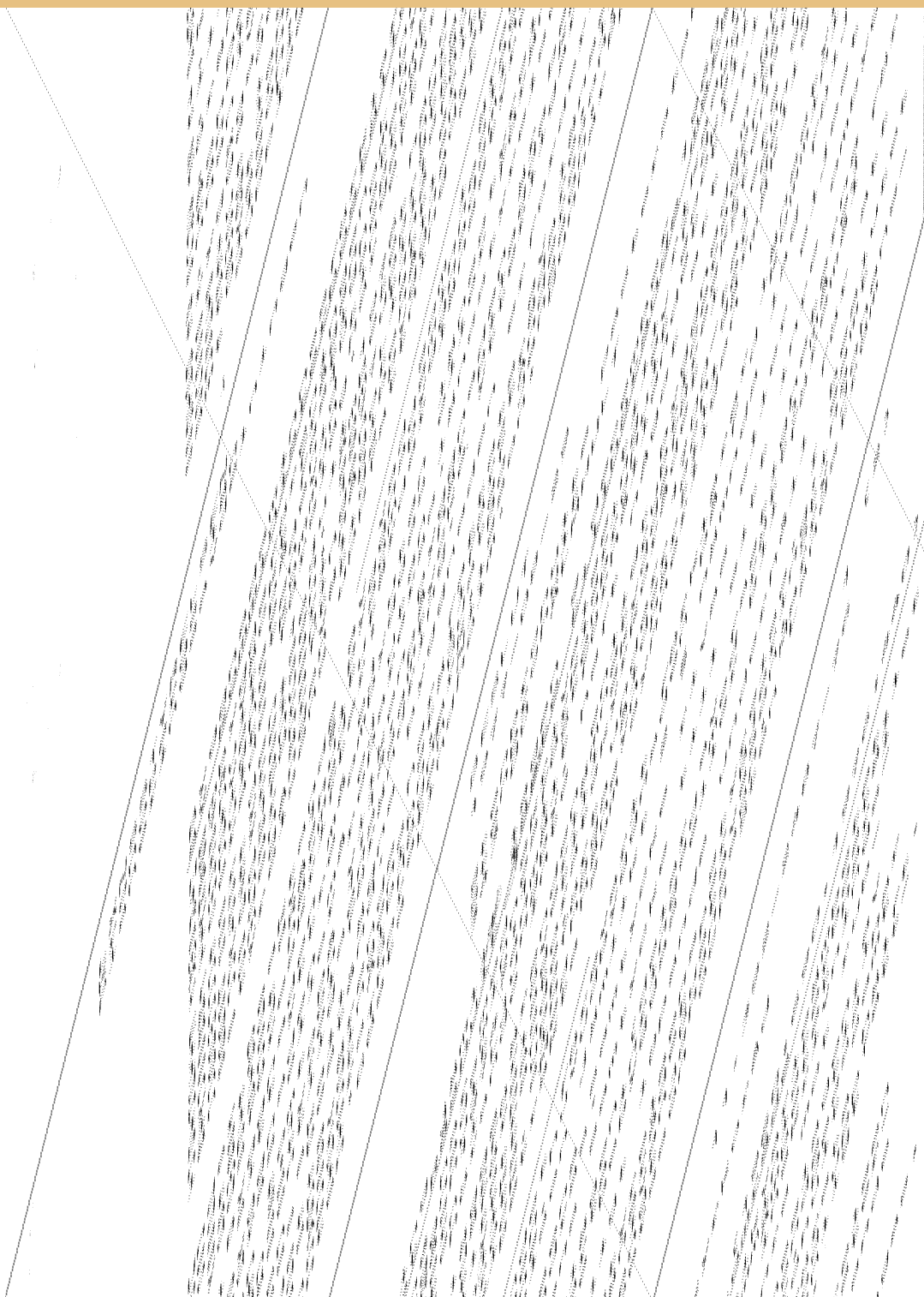






Foto: Stefan Höglin