

Значение мировой экономики неуклонно растет. И потребители, и производители каждой страны все яснее ощущают свою причастность к мировому хозяйству, о чем убедительно свидетельствует статистика последних лет. Согласно данным ВТО, объем мировой торговли начиная с 1950 г. растет значительно быстрее, чем все мировое производство. За период 1950 — 2000 гг. мировая торговля выросла в 20 раз, а производство — в 6 раз. В 1999 г. общий объем экспорта составил 26,4% от мирового производства по сравнению с 8% в 1950 г. В ближайшей перспективе 1/3 мировой продукции станет предметом мирового объема¹.

Важным показателем взаимозависимости национальных экономик служит удельный вес импорта в валовом национальном продукте. По небольшим развитым государствам, таким, как Бельгия, Нидерланды, Швейцария, Дания, Швеция, эта доля варьирует от 30 до 60%, по более крупным странам (Германия, Франция, Англия, Италия) — от 20 до 30%, у США этот показатель составляет около 9%.

Количественные и качественные характеристики современных мирохозяйственных связей показывают нарастание взаимозависимости национальных экономик, демонстрируя при этом преимущество международного интеграционного развития.

1.1. Сущность мировой экономики

Мировая экономика — это совокупность национальных хозяйств, объединенных различными видами мирохозяйственных связей. Она опирается на более или менее общий для всего человечества уровень развития производительных сил, на обусловленное им всемирное разделение труда, в которое в той или иной степени вовлечены все народы, и затрагивает не только сферу обращения, но и сферу производства.

По существу внешние экономические сделки продолжают логику внутренних сделок: и там и здесь преследуется одна цель — максимизация полезности для потребителей и доходов для производителей. И

¹ Ch. Hill. Global Business Today. Mc Grow-Hill. NY. 2002. p.9.

все-таки между внешними и внутренними сделками имеются существенные различия, обусловленные национальным суверенитетом и государственными границами между экономически взаимосвязанными странами. Рассмотрим некоторые из таких различий.

Первое. Международные сделки требуют расчетов в иностранной валюте, которая конвертируется во внутреннюю валюту по определенному курсу. Соотношения обмена подвержены различным колебаниям, поэтому сам процесс обмена связан с риском и осложнениями, не характерными для внутренних сделок.

Второе. Национальные правительства могут вводить любые ограничения на международные сделки, но не применять их к сделкам внутренним. К подобным ограничениям можно отнести: тарифы, различные импортные квоты; так называемые добровольные экспортные лимиты; стимулирование экспорта посредством субсидий; ограничения конвертируемости национальной валюты. Все эти меры оказывают глубокое воздействие на экономику, но касаются прежде всего международных, а не внутренних хозяйственных процессов.

Третье. Каждая страна проводит денежно-кредитную и фискальную политику, которая влияет на темпы инфляции, экономический рост, уровень занятости и т.д. Как правило, подобная политика, общая для всех регионов в пределах страны, значительно варьирует от одной страны к другой. Если, например, темпы инфляции во Франции будут приблизительно одинаковыми для всех ее регионов, то различия между Францией и Германией по этому показателю могут быть довольно значительными, что незамедлительно скажется на конкурентоспособности товаров и услуг одной страны на рынках другой, а также на рынках третьих стран. Таким образом, многие изменения в международных торговых и финансовых сделках инициируются внутренней экономической политикой, проводимой той или иной страной.

Четвертое. Обычно каждая страна знает гораздо больше о структуре, объеме и направлениях внешней торговли, чем о тех же показателях внутренних сделок. В США, например, никто не знает наверняка, какими товарами и в каких количествах торгуют между собой штат Калифорния и г. Нью-Йорк. На административных границах между штатами подобную информацию никто не фиксирует. Другое дело — внешняя торговля. Когда торговое судно покидает иностранный порт или заходит в него, продавцы или покупатели должны заполнять экспортную или импортную декларацию, сообщающую о характере груза, его весе, стоимости, получателе, отправителе и другие сведения. Именно из торговых деклараций, обязательно требуемых во всех странах, можно получить более или менее точную статистическую информацию о международной торговле и других мирохо-

зяйственных сделках, чего часто не хватает для анализа внутренних торговых и прочих хозяйственных операций.

Пятое. Факторы производства гораздо мобильнее внутри страны, чем между странами. Мало что может помешать перемещению рабочей силы между штатами США или графствами в Англии. Однако всевозможные иммиграционные ограничения, языковые и другие социально-культурные различия подчас представляют серьезные барьеры между странами на пути передвижения людей. Конечно, по сравнению с трудом капитал передвигается гораздо легче, но и он более мобилен внутри страны, чем между различными государствами.

Шестое. И наконец, чтобы проникнуть на иностранные рынки, экспортеры должны адаптировать свою продукцию к стандартам и вкусам заграничных потребителей.

Все различия между внутренними и внешними хозяйственными связями касаются скорее формы их реализации, чем существа самих процессов. Вместе с тем эти различия настолько важны и уникальны, что наряду с растущей значимостью мирового хозяйства привели к формированию специфической отрасли экономического знания — теории мировой экономики. *Мировая экономика как наука (или учебная дисциплина) — это часть теории рыночной экономики, изучающая закономерности хозяйственного взаимодействия между различными государствами в области международного обмена товарами и услугами, движение факторов производства, капиталов и финансово-кредитных потоков.*

Мировую экономику составляют следующие разделы.

- Теория «чистой», т.е. без всяких ограничений, международной торговли и приносимой ею выгоды.
- Теория коммерческой политики, изучающая причины и результаты различных лимитов на обмен товарами, услугами, движение факторов производства и т.д.
- Концепции платежных балансов, в которых анализируются соотношение общих доходов и расходов данной страны относительно другой, а также ее текущий курс обмена валюты.
- Концепции неуравновешенного платежного баланса и методов его выравнивания в условиях различных международных денежных систем.

Первые два раздела, вместе взятые, получили название *теория международной торговли*, а два вторых — *финансовая теория мировой экономики*.

Первые два раздела представляют *микроэкономический* аспект международной экономики, поскольку рассматривают закономерности реализации хозяйственных связей между двумя конкретными субъектами мировой экономики (отдельной личности, фирмы, государства)

на примере движения товаров и факторов производства, а также их рыночных характеристик (спрос, предложение, цена и пр.).

В реальной жизни страны обмениваются многими товарами, услугами и факторами производства. Балансы платежей суммируют общие доходы и расходы от всех международных сделок. Общая сумма международной торговли и необходимость регулирования платежных балансов, как правило, отражают агрегированные объемы выпуска продукции, доходов и общего индекса цен торгующих наций, поэтому третий и четвертый разделы теории мировой экономики включаются в сферу *макроэкономического* анализа.

С точки зрения методологии анализа между разделами международной экономики нет четкого деления. В рамках международной торговли исследования носят теоретический, абстрактный характер. Анализ международных финансов становится более практичным и политически ориентированным. Постепенно вырабатывается синтезированный микро- и макроинструментарий анализа мирохозяйственных связей.

Опираясь на теорию мировой экономики, ученые пытаются объяснить и предсказать структуру и объем международных сделок, оценить их воздействие на внутреннюю экономику и рекомендовать такую национальную политику относительно мирохозяйственных связей, которая максимизирует национальное благосостояние.

1.2. Теория сравнительных преимуществ и международное разделение труда

ОСНОВОЙ мирохозяйственных связей служит *международное разделение труда (МРТ)*, которое по своей сущности равнозначно общественному разделению труда. Однако процессы специализации выходят далеко за рамки национальных хозяйств. МРТ предусматривает устойчивое использование труда и ресурсов на изготовление товаров и услуг, для производства которых нация имеет естественные или приобретенные преимущества.

Какие же факторы дают той или иной стране преимущества в производстве различных видов продукции и тем самым способствуют углублению МРТ?

Первый фактор связан с естественными преимуществами. К ним относятся запасы природных ресурсов, специфические климатические условия. Так, Саудовская Аравия имеет сравнительные преимущества в добыче нефти и производстве нефтепродуктов, Бразилия — в производстве кофе, Канада — в выращивании пшеницы. К естественным преимуществам можно отнести и избыток населения относительно других ресурсов, что позволяет, например,

Индии делать очень трудоемкую, но достаточно конкурентоспособную продукцию (текстиль, обувь и т.д.).

Другие факторы связаны с приобретенными преимуществами. Например, избыток машин и оборудования относительно других ресурсов стимулирует специализацию на производстве капиталоемких изделий. Так, США и Япония производят автомобили. Страны, вкладывающие значительные средства в образование населения и производство знаний, приобретают сравнительное преимущество в изготовлении высокотехнологической и наукоемкой продукции. Те же США специализируются в производстве новейших систем компьютеров, реактивных самолетов, космических аппаратов, а Япония делает промышленную и бытовую радио-, аудио- и видеотехнику.

На углублении МРТ сказывается и такой фактор, как различия в привычках, вкусах и предпочтениях между странами. Даже когда две страны обеспечены одинаковыми ресурсами и используют их с одинаковой эффективностью, каждая из них будет пожинать плоды от специализации, если вкусы и предпочтения населения обеих стран значительно различаются. Дифференциация предпочтений в потреблении приведет к торговле между ними, а торговля в свою очередь способствует специализации, если данная страна желает использовать ее сравнительное преимущество. Норвегия и Швеция ловят рыбу и производят мясо приблизительно в одинаковых условиях и количествах, однако шведы предпочитают потреблять мясо, а норвежцы — рыбу. На основе специализации (рыба — в Норвегии, мясо — в Швеции) обе страны посредством торговли получают дополнительный эффект.

И, наконец, последний фактор углубления МРТ заключается в экономии на масштабах производства. Если какой-либо производственный процесс подчинен закону экономии на масштабе, т.е. налицо тенденция к снижению средней стоимости единицы продукции по мере роста объема ее производства, то страна обязательно получит дополнительный эффект при специализации на производстве конкретного продукта. Такая специализация позволит данной стране производить наибольший по сравнению с другими странами объем аналогичной продукции при наименьшей цене.

МРТ является тем объединяющим началом, которое и создало мировую экономику как систему. Главными направлениями углубления МРТ стали расширение международной специализации и кооперирование производства. Международная кооперация (МК) и международная специализация (МС) не только являются видами МРТ, но и выражают его суть. МС производства развивается по двум линиям — производственной и территориальной. *Производственная специализация* может быть предметной, технологической, поддетальной и поузловой. *Территориальная специализация* касается

единичных стран, группы государств, больших регионов по производству определенной продукции.

Основанная на МРТ *международная кооперация труда* означает устойчивый обмен между странами продуктами своей деятельности. Она является оборотной стороной МРТ. В основе кооперации лежит специализация производства. Именно она, обособляя производителей, заставляет их снова и снова общаться друг с другом, согласовывать объемы производства и реализации, обеспечивая тем самым встречное движение товарной продукции.

Все страны мира так или иначе включены в МРТ. Его расширения и углубления требуют производительные силы, испытывающие мощное влияние технологических революций. Углубление МРТ сопровождается *интернационализацией хозяйственной жизни*, параллельным развитием различных форм взаимодействия и обмена его результатами. С прогрессом МРТ возрастает уровень единства, внутренней взаимосвязанности данной экономической системы (локальной, национальной, региональной и даже мировой).

Можно сказать, что целостность современного мирового хозяйства еще только формируется. На определенном историческом этапе единство и внутренняя взаимозависимость международной хозяйственной системы стали проявляться на уровне одной отдельно взятой страны. Национально-государственная форма организации хозяйственной жизни, показав свою высокую продуктивность, постепенно вытеснила предшествующие организационно-экономические структуры. На протяжении долгого времени она представлялась единственно возможной и естественной.

Со временем национально-государственные рамки становятся все более тесными для развития производительных сил, включая разделение труда, его кооперирование и т.д. Их развитие все энергичнее выходит за эти рамки: расширяется процесс МРТ, появляется широкая сеть путей сообщения, увеличиваются и совершенствуются международные телекоммуникационные связи и т.д. В таких условиях объективно требуются более масштабные и эффективные способы ведения хозяйственной деятельности, отличающиеся от традиционных форм организации общественного производства. Естественно, что такой новой структурой не может стать сразу все мировое хозяйство. Сначала создаются региональные объединения стран, близких географически, с сопоставимым уровнем рыночного развития и типом хозяйствования.

Существенное отличие комплексной региональной интеграции от предыдущих ступеней интеграции проявляется в том, что в некоторых регионах взаимодействие национальных хозяйств начинает переходить в их взаимопроникновение, а подчас — в сращивание. Схематично ведущее к экономической интеграции развитие можно

выразить следующей взаимосвязанной (с обратной связью) цепочкой: *развитие производительных сил — международное разделение труда — интернационализация производства — экономическая интеграция.*

Основными этапами интеграционного процесса являются: создание зоны свободной торговли, таможенного союза, общего рынка, экономического союза, формирование полной интеграции с единой экономической политикой, общей валютой и т.д. Наиболее полное развитие региональная экономическая интеграция получила в Западной Европе в рамках Европейского союза.

В теории мировой экономики, как и в любой общественной науке, не существует абсолютно однозначных или абсолютно ложных представлений, категорий, теорем и т.д. В мировой экономике как учебной дисциплине лучше остановиться на «устоявшихся», «усредненных» вариантах толкований тех или иных узловых понятий и категорий. Некоторые из них нами уже анализировались: мировая экономика, международное разделение труда, международная кооперация труда и т.д. Объективной основой для остальных категорий, и прежде всего для понятия «международные экономические категории», служит базовая категория «мировая экономика» (мировое хозяйство).

Международные экономические отношения характеризуют формы общения и способы воздействия всех стран мира в сфере экономического сотрудничества в системе мирового хозяйства. В структуру международных экономических отношений, отражающих международные связи, входят следующие реальные процессы и соответствующие им теоретические категории.

- Международная торговля товарами и услугами.
- Международное движение капиталов, технологий и зарубежных инвестиций.
- Международная миграция рабочей силы.
- Международная торговля финансовыми инструментами (валютой, ценными бумагами, кредитами) и международные расчеты.
- Международные отношения в сфере информации, НИОКР и т.д.
- Экономическая политика государства.

1.3. Экономический потенциал мирового хозяйства: природные и трудовые ресурсы и их оптимальное использование

Мировая экономика является не только результатом экономического роста, но и причиной его динамики. О значительности различных факторов в экономическом росте обычно судят по усредненным параметрам производственной функции:

$$\frac{\Delta Q}{Q} = \frac{\Delta T}{T} + 0,7 \frac{\Delta N}{N} + 0,3 \frac{\Delta K}{K} \quad (1)$$

где $\frac{\Delta Q}{Q}$ — рост реального продукта;

$\frac{\Delta T}{T}$
— — — рост технологической производительности;

$\frac{\Delta K}{K}$
— — — рост затрат капитала, в том числе природных ресурсов;

$\frac{\Delta N}{N}$
— — — рост затрат труда.

Отвлекаясь от технологической производительности и сопоставляя влияние труда и капитала на рост объема продукции, можно видеть, что 1% роста затрат труда обеспечивал прирост продукции на 0,7%, тогда как соответствующий рост вещественных факторов увеличивал такой прирост всего на 0,3%.

Столь значительная разница влияния труда и капитала иногда вызывает известную недооценку роли природных ресурсов в хозяйственном развитии тех или иных государств. При этом обычно ссылаются на опыт экономической динамики стран, практически не имеющих собственных полезных природных ресурсов (Япония, Южная Корея, Сингапур, Швейцария и др.). Конечно, можно привести и факты иного порядка. Некоторые страны (Кувейт, Саудовская Аравия и др.) достигли крупных успехов по некоторым экономическим показателям (например, по среднему доходу на душу населения), однако по уровню индустриального развития им еще далеко до передовых стран мира.

Приведенные примеры экономического развития в зависимости от степени обеспечения природными ресурсами подтверждают, что подобные успехи в обоих случаях возможны лишь в рамках мирового хозяйства и благодаря МРТ. *Естественные ресурсы* — первоисточник, отправная база экономики всех стран на всех ступенях их развития.

Естественные ресурсы бывают двух видов: восстанавливаемые и **невосстанавливаемые**. *Восстанавливаемые ресурсы* могут использоваться периодически и в объеме, не истощающем их наличия для будущего потребления. К восстанавливаемым природным ресурсам относятся земля, моря, реки, солнечное тепло и т.д. Леса, дикие животные и рыбные запасы также могут быть примером восстанавливаемых ресурсов. Если лесоразработки, лов рыбы ведутся умеренно и рационально, то природа сама позаботится об их воспроизводстве. К *невосстанавливаемым* ресурсам относятся те, которые используются один раз и не воспроизводятся самой природой. К таким ресурсам относятся уголь, нефть, газ и др.

Естественные ресурсы имеют два важных экономических измерения — величину запаса и потоки. *Величина запаса* каждого ресурса определяется самой природой и интенсивностью предыдущего использования. *Потоки* естественных ресурсов зависят от уровня их ежегодного потребления. Потребности человека определяют такие потоки, и в зависимости от них запасы природных ресурсов могут потребляться быстро, медленно или не использоваться вовсе.

В абсолютном большинстве природные ресурсы ограничены. Дефицитными считаются ресурсы, предложение которых можно увеличить лишь за счет некоторых положительных альтернативных затрат. Например, увеличение производства нефти ведет к добыче ее во все более труднодоступных местах. От открытия новых месторождений нефти, газа, угля до реальной добычи по самой передовой технологии уходит в среднем от 5 до 8 лет. К счастью, в определенной доле природные ресурсы пока еще являются доступными, т.е. имеются в таком количестве, которое позволяет неограниченно их предлагать при нулевых альтернативных затратах.

Эксплуатация окружающей среды отражается не только на сегодняшних потребителях, но и на потребителях будущего. Главное состоит в том, что мы должны разделить ресурсы не только с каждым живущим сегодня, но и с будущими поколениями. Важность учета будущего в сегодняшних решениях относительно эффективного использования ограниченных естественных ресурсов требует внимания к фактору времени при эксплуатации как невозобновляемых, так и восстанавливаемых ресурсов. Современная экономическая наука эту задачу решает, опираясь на *концепцию дисконтирования оценки использования ресурсов во времени* (приведение будущих доходов и затрат к оценкам настоящего времени), в основе которой лежит *теория предпочтения во времени*.

Распределение добычи и применение ресурсов во времени считается динамически эффективным, если оно максимизирует сегодняшнюю стоимость чистого дохода (доход - затраты) от утилизации ресурсов.

Рассмотрим проблему оптимизации на примере использования невозобновляемых ресурсов, потребление которых постоянно истощает их запасы. Для упрощения задачи возьмем два периода: «сегодня» и «завтра», и попытаемся решить, сколько следует потреблять ресурсов «сегодня», а сколько необходимо сохранить для «завтрашнего дня». Решение задачи предполагает такое распределение ресурсов между «сегодня» и «завтра», которое максимизирует чистый доход обоих периодов. Оба дохода будут сопоставимы только в том случае, если «завтрашний» чистый доход (NB') приведен к настоящей оценке чистого дохода «сегодняшнего» периода (NB). Иначе, NB' — «сегодняшняя» оценка чистого дохода «завтра», поэтому его можно сравнивать с NB — с оценкой дохода «сегодня» (рис. 1.1).

На рис. 1.1 количество добытого ресурса «сегодня» следует считать слева направо, а количество ресурса, оставленного на «завтра», — справа налево. Расстояние вдоль горизонтальной оси и будет тем количеством невозобновляемых ресурсов, которое предназначено для использования «сегодня» и «завтра». Оно определено самой природой и равняется q суммарному.

Итак, оптимальная утилизация ресурсов требует, во-первых, чтобы чистый доход от эксплуатации ресурсов был одинаковым для всех целей. Во-вторых, предельный чистый доход от использования ресурсов «сегодня» должен быть равным предельному чистому доходу от использования «завтра». Это произойдет в точке q^* , в которой $NB = NB'$. Количество q^* является количеством добытого ресурса «сегодня», а $qt - q^*$ — количество, оставленное на «завтра». Единственное различие между двумя утверждениями состоит в том, что в первом случае альтернативы использования ресурсов находятся в пределах одного периода, а во втором — выбор касается динамики использования ресурсов, в частности, между настоящим и будущим периодами.

Следует заметить, что если доходы и затраты будут равными в обоих периодах, то более чем половина ресурсов будет использоваться «сегодня» по сравнению с оставшейся меньшей частью, которая сохраняется на «завтра» для потомков (см. «теорию предпочтения во времени»).

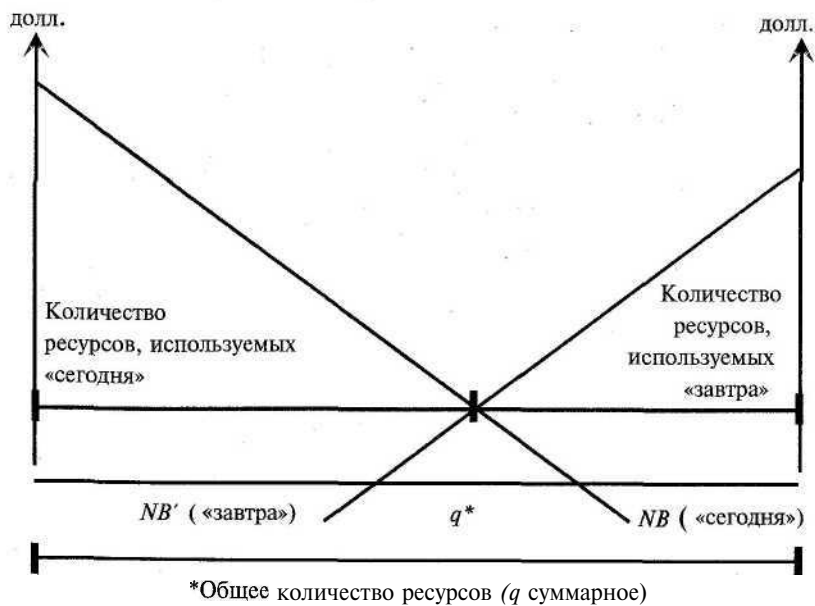


Рис. 1.1. Эффективное использование ресурсов во времени

Двухпериодовая модель, конечно, малореальна. Проблемы усложняются, когда мы расширяем горизонт эксплуатации ресурсов во времени. В общем виде оптимальное распределение во времени невозобновляемых ресурсов можно наглядно представить на рис. 1.2.

Если спрос на ресурсы так же, как и затраты на их добычу, не меняется, то темпы оптимальной добычи уменьшаются с каждым последующим периодом. В первом году добывается больше, чем во втором, во втором — больше, чем в третьем году.

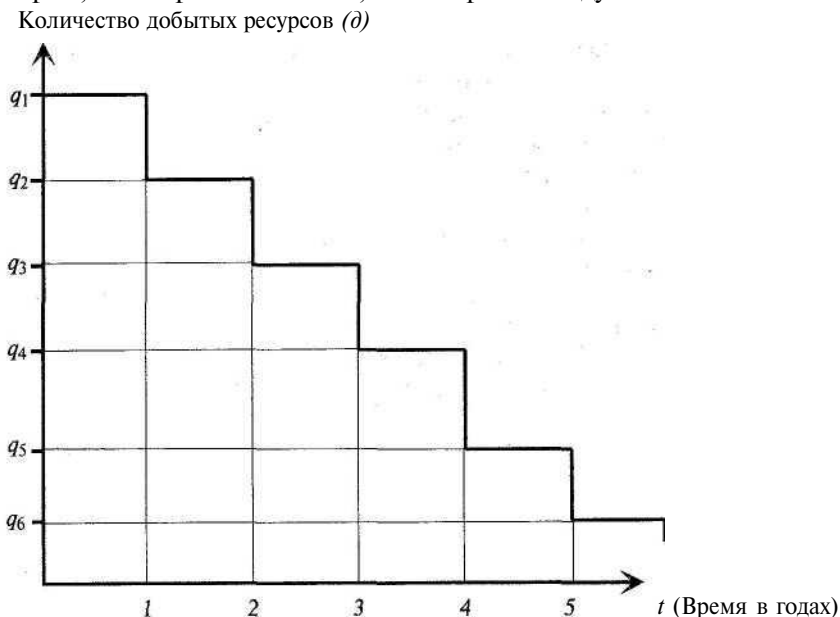


Рис. 1.2. Темпы оптимального использования во времени ограниченных невозобновляемых ресурсов

Обобщающее воздействие на тенденцию эффективного использования ресурсов таких ключевых экономических параметров, как цена, ставка процента (соизмеряющая экономические результаты во времени), можно суммировать следующим образом.

1. Темпы оптимальной добычи невозобновляемых ограниченных ресурсов должны падать в каждом последующем периоде (как показано на рис. 1.2).

2. Если общество использует невозобновляемые ресурсы эффективно и спрос и затраты на добычу остаются на том же уровне, то цены на данные ресурсы с течением времени должны увеличиваться (как представлено на рис. 1.3).

Если даже спрос и затраты на добычу остаются на том же уровне, то цены на невозобновляемые ресурсы с течением времени будут расти, поскольку предложение ресурсов становится все более и более ограниченным.

Увеличивающаяся дефицитность ресурсов не обязательно ведет к неминусовому полному их исчезновению. Скорее, оно принимает форму истощения наиболее доступных и дешевых источников, что и вынуждает переходить к разработке труднодоступных и, следовательно, более дорогостоящих источников.

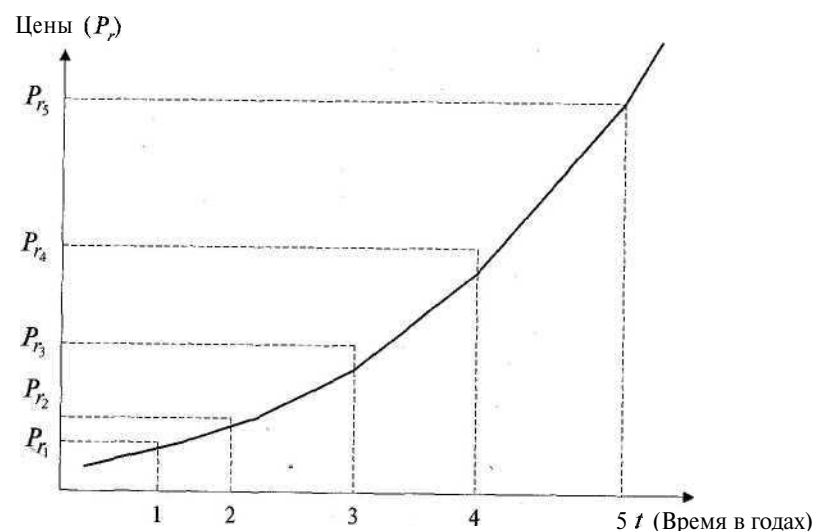


Рис 1.3. Рост цен на природные невозобновляемые ресурсы

Рост цен нормирует использование ограниченных ресурсов по следующим направлениям:

- ограничивает потребление, потери и тем самым помогает сохранить ресурсы;
- стимулирует более рациональное использование в промышленности, поощряет внедрение ресурсосберегающих технологий или внедрение ресурсов-заменителей;
- побуждает к внедрению нововведений и открытию других, более изобильных ресурсов, которые обеспечивают новые рабочие места и ввод технологий, что и позволяет экономнее использовать дефицитные ресурсы.

3. На количество добываемых ресурсов в текущем и последующих годах значительное влияние оказывает уровень процентной ставки: чем она выше, тем быстрее идет извлечение природных ресурсов. Снижение ставки процента существенно замедляет разработку природных ресурсов.

4. Если объем спроса на ресурсы во времени остается стабильным, то на цены сегодняшнего и последующих годов будет также воздействовать процентная ставка. Чем она выше, тем быстрее будут расти цены на ресурсы. Данное утверждение полностью соответствует и вытекает из предыдущего пункта. По мере роста процентной ставки ресурсы извлекаются более интенсивно, следовательно, в будущем доступ к ним будет более ограничен. Поэтому цены должны расти, чтобы приводить в соответствие сокращение предложения ресурсов со спросом на них.

Перейдем к анализу рационального использования возобновляемых ресурсов. Примером таких ресурсов могут служить леса и продукты лесозаготовки, стада животных, рыба, птица и т.д.

Относительно возобновляемых ресурсов в мировом хозяйстве должны решаться следующие три проблемы.

I. Корректность наших решений относительно объемов ловли рыбы или заготовки леса, чтобы как минимум не допускать истощения запасов этих ресурсов.

II. Соответствие темпов воспроизводства данных ресурсов темпам потребностей растущего мирового населения. (Иначе говоря, достаточно ли мы производим продуктов питания, чтобы прокормить постоянно увеличивающееся население планеты).

III. Применяемые способы увеличения темпов роста производства возобновляемых ресурсов.

Решение об оптимальном уровне ловли рыбы или лесозаготовок требует информации о темпах прироста рыбных или лесных запасов. Подобная информация не всегда доступна и достоверна. Указанные и подобные им ресурсы ставят перед производителем-собственником один вопрос: ловить рыбу, рубить лес сегодня или подождать до завтра? Решение данного вопроса требует от индивида сопоставления уровня полученного дохода сегодня от возможного уровня дохода завтра. Процентная ставка и здесь является мерой цены его ожидания, т.е. времени. Следовательно, темпы эксплуатации возобновляемых ресурсов также зависят от процентной ставки. Так, следует ли производить лесозаготовки сейчас или в следующем году, будет ли вино продано сегодня или через год и т.д. — во многом определяется процентной ставкой. Высокая процентная ставка приводит к более интенсивной эксплуатации и реализации возобновляемых ресурсов. Однако это осуществляется при условии, что ресурсы имеют

будут опережать темпов роста процентной ставки. Хозяйствующие субъекты согласны подождать, воздержаться от реализации восстанавливаемых ресурсов, если цены будут расти быстрее процентной ставки. В условиях низких процентных ставок собственник считает, что он заработает больше в будущем, давая возможность восстанавливаемым ресурсам наращивать запасы (деревьям — расти, вину — стареть, скоту — нагуливать вес и т.д.).

Таким образом, рациональное использование фактора времени и его экономических инструментов имеет большое значение в воспроизводстве восстанавливаемых ресурсов.

Вторая проблема (впервые обнаруженная Т. Мальтусом два столетия тому назад) состоит в том, что если население земли будет расти быстрее, чем производство продуктов питания, то вероятным исходом окажется всеобщее наступление голода. К счастью, историческая реальность не подтвердила гипотезу Т. Мальтуса. Производство продуктов питания на душу населения за этот период не сократилось, а увеличилось, причем оно опережало рост населения как в развитых, так и в развивающихся странах. Так, урожайность на один акр земли в США за столетие выросла более чем в два раза. Правда, если поднять эффективность мирового сельского хозяйства до уровня США, то это в современных условиях потребует почти 80% всех энергетических ресурсов планеты. В некоторых других регионах планеты по отдельным зерновым культурам (пшеница, рис, соя) урожайность также значительно повысилась. Например, в некоторых регионах Азии, в зонах так называемой «зеленой революции», в 1960-е годы она более чем удвоилась. И все-таки производство как можно большего количества продуктов питания — не единственная мера борьбы с голодом в Африке и некоторых регионах Азии. Наиболее критической является проблема распределения произведенных пищевых продуктов между нациями и регионами. А предложение продовольствия, как и предложение других экономических благ, в основном зависит от уровней цен и доходов. Иначе говоря, и здесь без основных экономических инструментов проблему не решить.

До сих пор мы в основном рассматривали теоретические аспекты эффективности использования ограниченных природных ресурсов. К сожалению, практика не всегда следует рекомендациям экономической теории. Можно привести достаточно примеров, когда добыча природных ресурсов велась или ведется без учета фактора времени. Общество не всегда выбирало наиболее эффективные и рациональные способы добычи и использования природных ресурсов. Однако в последней трети XX в. в мировой экономике наблюдалось нарастание тенденции более бережного подхода к добыче и

утилизации природных ресурсов, что в значительной мере компенсирует прошлую и настоящую расточительность и нерациональность их использования

За последние три—четыре десятилетия масштабы потребления природных ресурсов колоссально выросли. Из всей массы добытых в XX в. полезных ископаемых 3/4 приходится на период после 1960 г. На индустриально развитые страны при этом падает половина добычи минерального сырья и 90% его использования. За этот же период население Земли выросло с 2,5 до почти 6 млрд человек, а к 2010 г., по оценкам специалистов, ожидается увеличение до 10 млрд человек. И если 6 млрд человек с соответствующим объемом производства оказывают значительное давление на ресурсы и экологическую ситуацию, то 10 млрд населения угрожает полное истощение ресурсов и экологический крах.

Уже сегодня видны временные горизонты конечного истощения жизненно важных энергетических ресурсов. Так, исходя из существующих уровней потребления, технологий и затрат, запасов нефти хватит на 60, газа — на 50, угля — на 106 лет. При более высоких технологиях добычи и затратах этот горизонт можно отодвинуть: по нефти — на 200 лет, по углю — на 600 лет. В основу таких оценок положены современные нормы потребления на душу населения нескольких передовых стран, которые в 15—30 раз превышают средний показатель душевого потребления населения всей планеты.

В ближайшие 20—25 лет душевое потребление энергоносителей остальным населением планеты достигнет нынешнего уровня передовых стран. Рост спроса на энергоресурсы и другие ископаемые за последние 20 лет опережал темпы открытия новых запасов, что, собственно, и провоцирует напряженность вокруг энергоносителей, ресурсов и продовольствия.

Чтобы спасти положение, пессимистически настроенные экономисты предлагают выйти на нулевой экономический рост, сократив на 75% добычу минеральных ресурсов, на 50% — инвестиции и на 30% — рождаемость. Однако большинство ученых полагает, что заклинания об абсолютных пределах экономического роста, построенные на предположениях о неизменной технологии и фиксированных ресурсах, не заслуживают доверия, хотя и акцентируют внимание на весьма важной проблеме выживания цивилизации.

Технология не топчется на месте, и человечество не только постоянно ищет и находит способы экономного потребления дефицитных ресурсов, но и создает материалы-субституты для всех ресурсов, ставших остродефицитными. Так, каменный уголь используется вместо древесного в процессе производства железа и стали, синтетический каучук вытеснил естественный, а искусственные и

пластмассовые изделия заменили дерево и железо. Разумно предположить, что рано или поздно будут найдены новые энергоносители, которые вытеснят нефть, а потенциальные возможности ядерной, солнечной энергии, энергии приливов и отливов Мирового океана сейчас даже трудно предвидеть. Кроме значительных энергетических запасов биомассы Мировой океан содержит в себе практически все элементы таблицы Менделеева.

Энергетические ресурсы, такие, как газ, нефть, уголь, извлекаются из недр и используются до конца. Другие виды ограниченных ресурсов (различные минералы) также добываются и используются, но при известных условиях могут употребляться заново. Так, сталь можно произвести из предыдущей сделанной из стали продукции (отработанные автомобили, транспортные морские и железнодорожные средства и т.д.). Серебро первоначально добывают в шахтах, но его можно извлекать при небольших затратах из кинематографических пленок, столового серебра и серебряных изделий. Алюминий может быть получен из предварительно очищенных емкостей, старой авиационной техники и т.д. Все это означает, что, когда затраты на добычу становятся достаточно высокими, извлечение нужных минералов из уже использованной продукции становится экономически оправданным и эффективным. Если извлечение меди из употребленной продукции в начале прошлого века составляло 18% от ее нового производства, то сейчас — более половины. До недавнего времени ни одного грамма ртути не извлекалось из использованной продукции. В настоящее время из нее добывается более 15% этого дефицитного металла. А когда в середине 1970-х годов цены на серебро астрономически взлетели, то на рынок хлынуло «вторичное» серебро в виде ножей, вилок, ложек и прочих серебряных изделий.

За последние 20—25 лет наблюдался значительный прогресс в использовании природных ресурсов. Мировая экономика в утилизации сырья перешла с экстенсивного пути развития на интенсивный. Если в 60—70-х годах XX в. годовой прирост потребления ресурсов в мире составлял 3—8%, то уже в 80-е годы он упал до 0—2%. Зависимость прогресса мирового хозяйства от производства сырья резко снизилась. Значительно уменьшилась ресурсоемкость производства. Потребление сырья на единицу промышленной продукции уменьшилось: по металлу — на 31,3%, по углю — на 15%, по газу — на 22%. За это время на 25—30% снизилось потребление нефти и электроэнергии. Большому прессингу со стороны растущего населения и развивающейся промышленности в условиях технологических революций подвергаются и другие природные ресурсы — лесные, водные, земельные, а также ресурсы Мирового океана.

Практика последних лет показала, что капиталовложения в рациональное использование энергии и сырья гарантируют большую отдачу по сравнению с вложениями их в добавочное производство. Только в рамках мирового хозяйства и МРТ возможны рациональные решения острых ресурсных и экологических проблем планеты.

Анализ производственной функции (1) показал, что решающий вклад в экологический рост и, следовательно, в развитие мировой экономики вносит труд. Расширим и углубим наше представление о значимости трудовых ресурсов, используя однофакторную (трудовую) модель производственной функции:

$$Q = N \times \frac{L}{N} \times H \times \frac{Q}{L \times X}, \quad (2)$$

где Q — объем выпуска продукции;

N — численность населения;

L — активная рабочая сила;

H — среднее количество часов, отработанных каждым рабочим.

В составе производственной функции (2) имеются четыре компонента, которые, в свою очередь, образуют два показателя, характеризующие качественное состояние трудовых ресурсов:

N — удельный вес активной рабочей силы в численности населения;

$\frac{Q}{L \times X}$ — производительность, или выпуск продукции за один час труда.

В целом выпуск продукции (Q) определяется динамикой каждого компонента в соответствии с ростом объема продукции. Влияние численности населения (N) на рост объема производства неоднозначно. С одной стороны, рост населения способствует экономическому развитию, поскольку означает рост спроса на все товары и услуги. Растущее население обеспечивает потребности в рабочей силе для производства большего количества продукции, нужной для удовлетворения растущего спроса. С другой стороны, избыток населения, как и его недостаток, тормозит экономический рост. Такова абстрактная оценка влияния динамики населения на производство ВНП, взятая независимо от влияния других компонентов уравнения (2).

Во второй половине 20-го столетия население в развивающихся странах увеличивалось в среднем на 2—4,5% в год, т.е. такими темпами, которые удваивают число жителей каждые 30 лет. Население

в развитых странах за тот же период, напротив, росло в среднем менее чем на 1% в год (табл. 1.1).

Таблица 1.1

Средние темпы роста населения Земли

Группа стран	Годы		
	1965-1980	1980-1990	1990-2000
1. Страны с низкими доходами:	2,3	2,0	1,8
Китай и Индия	2,2	2,0	1,8
Другие страны	2,5	2,6	2,5
Страны Африки в регионе Сахары	2,7	3,1	3,0
2. Страны со средними доходами	2,3	2,0	1,9
3. Страны с высокими доходами	0,9	0,6	0,5

Источник. *Mc Eachern W.* Economics, Circinnati. Ohio, 1994. P. 901.

Доля населения планеты, проживающего в Северной Америке и Европе, сократилась с 23% в 1900 г. до 15,2% в 1987 г. По прогнозу, такая тенденция сохранится, и к 2020 г. доля населения, проживающего в этом регионе, достигнет 10,4%. К этому времени население Китая и Индии составит вместе около 3 млрд человек.

Почти все развивающиеся страны совершили так называемый демографический переход от быстрого роста населения к его замедлению, а в отдельных случаях — даже к сокращению. Хотя экономическое развитие, как мы видим, стимулирует рост населения, другие причины — утрата высоких заработков, увеличение затрат на образование и т.д. — действуют в противоположном направлении. Поэтому в развитых странах деторождаемость значительно упала, а разрыв между уровнями рождаемости и смертности резко сократился. Рост населения существенно замедлился или оставался стабильным.

Иная картина наблюдается в развивающихся странах, где традиционно высокая рождаемость была усилена улучшением медицинского и санитарного обслуживания, в результате разрыв между уровнями рождаемости и смертности здесь значительно увеличился.

Рабочая сила как активная часть населения L — второй важный компонент уравнения (2). Чем выше ее удельный вес в составе населения, тем значительнее производственные возможности национальной хозяйства. Величина занятой (активной) части рабочей силы зависит от многих экономических, социальных и демографических факторов.

По удельному весу занятых развивающиеся страны заметно уступают развитым, но количество отработанных в неделю часов гораздо больше в развивающихся странах. Так, бремя иждивенцев

(население в возрасте 0—14 и свыше 65 лет) составило 45% в развивающихся странах и 33% — в развитых. Среднегодовые темпы прироста рабочей силы в 1985—1999 гг. равнялись в развитых странах 0,5%, в развивающихся — 2,5%.

Выпуск продукции за час труда $Q/(LxN)$ — основной компонент экономического роста. Для стран с устойчивым благосостоянием характерен стабильный рост производительности труда, обусловленный повышением образовательного уровня, квалификации рабочей силы, увеличением количества и улучшением капитала и прогрессом технологического ноу-хау.

Быстрый рост населения в развивающихся странах, низкая доля его активной части значительно замедляют, даже понижают рост валового внутреннего продукта (ВВП) на душу населения, что и обрекает на неудачу предпринимаемые здесь усилия по экономическому развитию.

Все попытки развивающихся стран самостоятельно решить проблемы экономического роста обречены на провал. Решение этого вопроса возможно лишь в рамках мирового хозяйства, в котором каждая страна найдет свою нишу в системе МРТ.

Какую же численность населения с экономической точки зрения следует считать оптимальной, и каковы критерии подобной оптимальности? Абсолютно ясно, что при заданном уровне знаний и фиксированных других факторах производства численность населения оказывает влияние на величину выпуска продукции на душу населения. Поскольку от численности населения зависит показатель душевого дохода, оптимальным можно считать такое его количество, которое максимизирует доход на душу населения.

При фиксированных уровне технологии, количестве земли и капитала слишком малое население не обеспечивает должного простора ни для максимального эффекта разделения труда, ни для полной реализации эффекта масштабов производства национальной промышленности. По мере роста численности населения каждый новый работник будет добавлять больше к общему объему продукта по сравнению с предыдущим работником. Предельный вклад, осуществляемый дополнительными работниками в национальный доход, пока растет. Однако по мере увеличения населения все возможности по улучшению разделения труда и использованию эффекта масштаба производства постепенно исчерпывают себя. После достижения известной точки новые, дополнительные работники будут добавлять все меньше и меньше к общему объему продукта по сравнению с вкладом предыдущего населения. В подобной ситуации предельный продукт от дополнительного роста населения

начнет падать. На рис. 1.4. предельный продукт начинает падать после достижения населением точки N_1 .

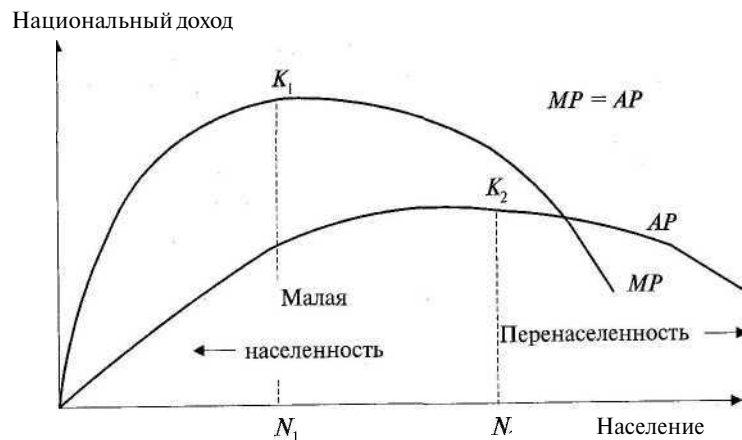


Рис. 1.4. Оптимальная численность населения

Естественно, что падающий предельный продукт (MP) новых, дополнительных работников ведет и к уменьшению среднего продукта (AP), приходящегося на все население. Средний продукт начинает падать, когда население достигает точки N_2 . Именно это количество населения максимизирует объем продукта на душу населения.

Чтобы максимизировать уровень жизни, население должно расти дальше точки K_1 — начала падения предельного продукта. При этом не будет иметь значения то, что каждый новый работник после точки K_1 будет вкладывать меньше продукта по сравнению с предыдущими работниками. Важно то, что каждый новый работник до точки K_2 приносит доход, превышающий средний доход всех работников.

Еще раз напомним, что уровень оптимального населения определяется при заданных количествах капитала, земли и уровне технологии. В долгосрочном периоде (т.е. при росте остальных факторов) кривые MP и AP будут смещаться вверх.

1.4. Отраслевая и социально-экономическая структура мирового хозяйства

Отраслевая структура современного мирового хозяйства состоит из промышленности, агропромышленного комплекса (АПК), транспорта и третичного сектора (сфера услуг). Подобную отраслевую структуру имеет и ВВП. Структуры ВВП различных стран от-

личаются друг от друга. В развитых странах все большую значимость приобретает третичный сектор и сравнительно небольшую — АПК. В развивающихся странах положение обратное: промышленность — самая динамичная часть ВВП. Вместе с тем удельный вес промышленности в структуре передовых стран уменьшается, а в развивающихся, как правило, увеличивается.

Сельское хозяйство имеет исключительно важное значение в жизни любого общества, поскольку здесь производится подавляющая масса продуктов питания. Это подтверждается и тем фактом, что даже сейчас в данной сфере трудится почти половина трудоспособного населения мира. Разумеется, средняя цифра скрывает большую разницу по странам и континентам. В развитых странах в сельском хозяйстве занято в среднем 7,3%, в СНГ — почти 19% трудоспособного населения. В развивающихся странах этот показатель намного выше и составляет подчас 60—70%.

Современное аграрное производство опирается на многоотраслевую производственную кооперацию, связывающую сельское хозяйство и сопряженные с ним отрасли экономики. На основе их взаимодействия возникает агропромышленный комплекс.

Транспорт — главная инфраструктурная отрасль мирового хозяйства. В транспортной системе обычно выделяют стационарную часть (коммуникации, постоянные устройства и т.д.) и динамичную (подвижной состав и др.). Последняя реализует общественные и хозяйственные нужды в различного рода связях. Чтобы достичь более высокого экономического эффекта, транспортная инфраструктура должна развиваться более быстрыми темпами, чем основное производство.

В связи с усилением НТР в развитых странах начал формироваться совершенно новый тип макроэкономики, получивший название *постиндустриального*. Усложнение структуры экономики в это время выразилось в быстром росте сферы услуг вследствие образования новых потребностей, ценностных ориентиров общества и увеличения его доходов.

В хозяйстве развитых стран заметно изменились пропорции между материальным производством и нематериальной сферой. В последние годы объем деятельности сферы услуг вырос настолько, что во многих развитых странах превзошел масштабы продукции материального производства. Так, доля сферы услуг составляет более 61% ВВП в Канаде, 62% — в Швеции, по 66% — в Дании и США¹. Однако эффективность труда в сфере услуг пока еще отстает от уровня производительности в материальном производстве, что и приводит к опережающему уровню занятости в третичном секторе.

¹ Шлихтер СБ., Лебедева С.Л. Мировая экономика. Catallaxy, 1988. — С. 143—144.

Долгое время деятельность третичного сектора ориентировалась в основном на внутренний рынок, но затем его услуги в международном обмене приобрели все более ускоряющиеся темпы.

По своей структуре третичный сектор неоднороден, в нем происходит процесс постоянной динамики и усложнения. Как правило, в данном секторе выделяют следующие подразделения: транспорт (весьма спорное включение), финансово-кредитная сфера, торговля, государственное управление, здравоохранение, образование, культура, бытовое обслуживание населения и др.

При сравнении вклада отдельных подотраслей третичного сектора в производство ВНП первое место занимает финансово-кредитная сфера, за которой следует торговля. Порядок распределения по занятости выглядит иначе. Первое место практически во всех странах (кроме Японии) занимают такие подотрасли, как здравоохранение, образование, бытовое обслуживание. Совершенно по-другому выглядит занятость в третичном секторе развивающихся стран. Здесь она складывается из рабочей силы, вытесненной из сельского хозяйства и не получившей места в слабо развитой промышленности. Третичный сектор в этих странах характеризуется незначительной производительностью и представлен чаще всего мелкой розничной торговлей и оказанием личных услуг.

Финансово-кредитная область деятельности занимает лидирующее положение в третичном секторе. Она составляет почти половину доли, вкладываемой третичным сектором в ВНП, и оказывает значительное воздействие на динамику макроэкономического развития во всех регионах и государствах. Финансово-кредитная деятельность — относительно молодая, но стремительно прогрессирующая форма мировых экономических связей. В современных условиях встречные потоки капиталов (вывоз и ввоз) растут быстрее, чем торговля товарами. Так, в период 1984 — 1998 гг. объем зарубежных инвестиций увеличился более чем на 1000%, а мировая торговля за этот же период выросла на 91%, производство — на 27%¹. Финансово-кредитные потоки преобразуют как отраслевую, так и территориальную структуру хозяйства.

Как отмечалось выше, за финансово-кредитными связями по значимости следует мировая торговля. Под *мировой торговлей* понимается оплачиваемый совокупный товарооборот между всеми странами мира, т.е. экспорт и импорт. Во второй половине XX в. мировая торговля развивается очень высокими темпами. В период 1950 — 1998 гг. мировой торговый оборот вырос почти в 20 раз.

Торговля товарами обрабатывающей промышленности, в частности наукоемкой продукцией, наиболее интенсивно развивается в экспорте индустриально развитых стран (например, доля высокотехнологичной продукции здесь достигает 40%). Значительный рост торговли машинами и оборудованием в основном приходится на торговлю между промышленно развитыми странами. Экспорт высокотехнологичных техники и оборудования из индустриально развитых стран вырос за период 1980 — 1992 гг. в три раза.

Сопоставляя структуру мировой торговли первой и второй половины XX столетия, следует отметить серьезные перемены. Так, доля продовольствия, сырья и топлива уменьшилась с 2/3 до 1/4 мирового товарооборота, а доля продукции обрабатывающей промышленности выросла с 1/3 до 3/4. И наконец, более 1/3 всей мировой торговли в середине 90-х годов — это торговля машинами и оборудованием¹.

Далеко не все страны (а их около двухсот) в одинаковой мере вовлечены в мировое хозяйство. С точки зрения уровня их развитости и социально-экономической организации производства в сложной структуре мирового хозяйства довольно четко просматриваются центр и периферия.

Центр составляет сравнительно небольшая группа индустриально развитых стран (24 государства), на долю которых приходится почти 55% мирового ВВП и 71% — мирового экспорта. Эти страны имеют высокоэффективную и хорошо организованную экономику, развиваются по типу «социального рыночного хозяйства». Их экономический механизм, имеющий высокую эластичность, позволяет гибко адаптироваться к мирохозяйственной конъюнктуре. Они быстро внедряют достижения научно-технической мысли.

В *периферию* входят главным образом развивающиеся страны. При всем их многообразии можно выделить ряд общих черт:

- многоукладный характер экономики с преобладанием внерыночных отношений и внеэкономических рычагов организации хозяйства;
- низкий уровень развития производительных сил, отсталость промышленности и сельского хозяйства;
- сырьевая специализация.

В целом эти страны занимают зависимое положение в мировом хозяйстве.

Центр и периферия — два полюса единого мирового хозяйства. Они не обособлены, а, наоборот, тесно взаимосвязаны. Однако

См.: Авдокушин Е.Ф. Международные экономические отношения. — М 1996 — С 38.

экономическое сотрудничество между ними имеет достаточно противоречивый характер, поскольку они нацелены на решение разных задач.

Добившись высокого уровня жизни, развитые страны создают качественно иную структуру производства и потребления, которая все более связывается с индустрией досуга и услуг, в то время как во многих развивающихся странах не хватает даже продовольствия. В целом между центром и периферией мирового хозяйства разница в условиях жизни становится все более ощутимой.

Конечно, иерархическая структура мирового хозяйства не означает раз и навсегда данного распределения мест. Идет процесс постепенного проникновения отдельных стран периферии в центр. Среди них заметно выделяются так называемые *новые индустриальные страны* Юго-Восточной Азии (Южная Корея, Тайвань, Сингапур и др.) и некоторые страны Латинской Америки (Бразилия, Аргентина), стоящие на пороге вступления в группу индустриально развитых стран.

Углубление взаимозависимости стран центра и периферии при всей противоречивости этого процесса будет все более способствовать интеграции национальных экономик в мировое хозяйство.

В международной практике все страны мира подразделяются на *три основные группы*: развитые страны с рыночной экономикой, страны с переходной экономикой и развивающиеся страны. Однако принятая в 1980 г. классификация требует более дифференцированного подхода. Основные различия между «развитыми» и «менее развитыми» странами в значительной мере проявляются в доходах на душу населения. Уровень дохода на душу населения — показатель степени индустриального и социально-экономического развития страны.

Самые бедные страны, которые и сейчас еще называют неразвитыми, характеризуются весьма низкой степенью индустриализации, ограниченной механизацией сельскохозяйственного производства, низкой капиталовооруженностью и низкими доходами на душу населения. В этих странах проживает 27% населения мира, на их долю приходится 6% мирового дохода. Большая часть населения живет на грани истощения: душевой доход составляет в целом 6–7% от показателя в США. Самые бедные страны расположены в Африке — Сомали, Эфиопия, Гана и др.

Группа собственно *развивающихся стран* — это бедные, но накапливающие капитал и развивающие свою промышленность и рыночные структуры государства. Они имеют довольно большое городское население и стабильный, хотя и невысокий, рост доходов на душу населения. Их душевой доход варьирует в пределах 10–

30% от уровня США. Страны этой группы расположены на всех континентах и включают часть стран Среднего Востока, Индию, Египет, Мексику. Они составляют 17% населения Земли, на которые приходится 11% мирового дохода.

Группа *новых индустриальных стран* характеризуется быстро развивающейся промышленностью и динамичностью дохода на душу населения, который достигает 50% от уровня США. Примером таких стран могут служить Тринидад, Израиль, Южная Корея. Вместе взятые, они составляют 3% жителей Земли и получают 3% мирового дохода.

Развитые страны имеют высокотехнологичную и глубокоспециализированную промышленность, которая позволяет получать высокие доходы на душу населения. Сюда входят США, Канада, страны Западной Европы, Австралия, Япония, Новая Зеландия. Доходы на душу населения в этих странах (кроме Швейцарии) несколько ниже, чем в США. В развитых странах проживает 17% мирового населения, на них приходится 49% мирового дохода.

Около 33% населения мира до недавнего времени проживали в социалистических странах и получали приблизительно 28% мирового дохода. Глубокие реформы на пути к рыночной экономике проводятся здесь с начала 1990-х годов. По доходу на душу населения страны с переходной экономикой значительно разнятся между собой.

В числе стран с переходной экономикой в силу своей политической значимости отдельно рассматривается Россия. Глобальные экономические показатели, отражающие ее место в мировом хозяйстве, составляют 2,9% мирового ВВП и 1% мировой торговли. В недавнем прошлом Гонконг, занимая территорию менее одной миллионной части России, превосходил ее по объемам внешних операций. Как заметил один западный экономист, «если Россия исчезнет с мирового рынка, никто не заметит». Безусловно, он преувеличивал, но его утверждение в достаточной мере отражает положение России в мировом хозяйстве конца 80-х — начала 90-х годов XX в. Однако к 2000 г. положение стало улучшаться в области производства, инвестиций, особенно во внешней торговле.